

Smlouva o dílo č. TSB/0497/19-SD

uzavřená ve smyslu ustanovení § 2586 a násl. zákona č. 89/2012 Sb., občanský zákoník, v platném znění (dále jen „*Občanský zákoník*“)

Smluvní strany

Statutární město Ostrava

sídlo: Prokešovo náměstí 1803/8, 729 30 Ostrava – Moravská Ostrava
IČO: 008 45 451
DIČ: CZ00845451 – plátce DPH
pro potřeby vystavení daňových dokladů odběratel nebo zákazník

Statutární město Ostrava, městský obvod Slezská Ostrava

sídlo: Těšínská 138/35, 710 16 Ostrava – Slezská Ostrava
ID datové schránky: 56zbpub
zástupce: Richard Vereš, starosta
ve věcech smluvních: Richard Vereš, starosta
ve věcech technických: Ing. Robert Wildner, [redacted]
[redacted] - vedoucí odboru technické správy budov Úřadu
městského obvodu Slezská Ostrava
Ing. Tomáš Dušek, [redacted]
[redacted] - vedoucí oddělení technické správy budov a tepelného
hospodářství - odbor technické správy budov Úřadu městského obvodu Slezská Ostrava
peněžní ústav: Česká spořitelna, a.s., pobočka Ostrava
číslo účtu: [redacted]
číslo smlouvy: TSB/0497/19-SD
Identifikátor veřejné zakázky: P19V00000655
pro potřeby vystavení daňových dokladů příjemce nebo zasilací adresa

na straně jedné jako objednatel, dále jen „Objednatel“

a

STAVO-ČESTAV, s.r.o.

sídlo: Jarošova 853/31, Šumbark, 736 01 Havířov
zapsaná(ý) v obchodním rejstříku vedeném Krajským soudem v Ostravě,
oddíl C, vložka 8495
doručovací adresa: Jarošova 853/31, Šumbark, 736 01 Havířov
ID datové schránky: d6f4jxy
zástupce: Jozef Čečotka, jednatel
ve věcech smluvních: Jozef Čečotka, jednatel
[redacted]
ve věcech technických: Radim Vodrážka
[redacted]
IČO: 64085236
DIČ: [redacted]
bankovní ústav: Komerční banka, a.s.
číslo účtu: [redacted]
je plátcem DPH: ano
číslo smlouvy:

na straně druhé jako zhotovitel, dále jen „Zhotovitel“

uzavírají níže uvedeného dne, měsíce a roku tuto smlouvu o dílo (dále jen „Smlouva“)

Článek I. Základní ustanovení

1. Smluvní strany prohlašují, že jsou způsobilé uzavřít Smlouvu, stejně jako způsobilé nabývat v rámci právního řádu vlastním jednáním práva a povinnosti.
2. Tato Smlouva je uzavřena na základě výsledků výběrového řízení na veřejnou zakázku malého rozsahu pod názvem „Oprava volných bytů 34A, 36A, 38A, 10C a 19C v domě Hladnovská 757/119a, Ostrava – Muglinov“, zadanou dle §31 zákona č.134/2016 Sb., o zadávání veřejných zakázek, ve znění pozdějších předpisů.
3. Zhotovitel prohlašuje, že se v plném rozsahu seznámil s rozsahem a povahou předmětu Smlouvy, že mu jsou známy veškeré technické, kvalitativní a jiné podmínky nezbytné k realizaci závazků ze Smlouvy a že disponuje takovými kapacitami a odbornými znalostmi, které jsou k provedení závazků ze Smlouvy nezbytné.
4. Smluvní strany tímto prohlašují, že skutečnosti uvedené ve Smlouvě nepovažují za obchodní tajemství ve smyslu § 504 Občanského zákoníku a udělují svolení k jejich využití a zveřejnění bez stanovení jakýchkoli dalších podmínek.
5. Zhotovitel se zavazuje, že po celou dobu platnosti Smlouvy bude mít sjednanu pojistnou smlouvu pro případ způsobení škody Objednateli nebo třetí osobě do výše pojistného plnění nejméně ve výši 25% z ceny za dílo bez daně z přidané hodnoty (DPH), ujednané v čl. VIII. Smlouvy, kterou kdykoliv na požádání předloží zástupci Objednatele.
6. Zhotovitel souhlasí se zveřejněním úplného obsahu Smlouvy na profilu zadavatele.

Článek II. Předmět Smlouvy

1. Zhotovitel se zavazuje pro Objednatele provést na svůj náklad a na své nebezpečí dílo nazvané „Oprava volných bytů 34A, 36A, 38A, 10C a 19C v domě Hladnovská 757/119a, Ostrava – Muglinov“, spočívající v provedení stavebních prací a dodávek, konkrétně v opravě koupelen, výměnou rozvodů vody, odpadů, obkladů, dlažby a zařízeníových předmětů, ve výměně kuchyňských linek a spotřebičů, PVC podlah, úpravě elektroinstalace, provedení nátěrů a maleb, přičemž se jedná o stavbu v majetku Objednatele na adrese Hladnovská 757/119a, Ostrava – Muglinov, a to budovu č.p. 757, objekt k bydlení, která je součástí pozemku p.č. st. 1340, zastavěná plocha a nádvoří, zapsaného na listu vlastnictví č. 1328 v katastru nemovitostí vedeném Katastrálním úřadem pro Moravskoslezský kraj, Katastrální pracoviště Ostrava, pro obec Ostrava a katastrální území Muglinov, a to v souladu s technickou dokumentací, jež tvoří přílohu č. I Smlouvy a je její nedílnou součástí (dále jen „Dílo“ či „Předmět plnění“).
2. Zhotovitel se zavazuje Dílo pro Objednatele provést s potřebnou péčí v ujednaném čase a obstarat vše, co je k jeho provedení potřeba.
3. Zhotovitel se zavazuje Dílo pro Objednatele provést v rozsahu a za podmínek ujednaných ve Smlouvě.
4. Objednatel se zavazuje Dílo převzít a zaplatit za něj Zhotoviteli cenu dle čl. III. Smlouvy.
5. Zhotovitel souhlasí se zveřejněním úplného obsahu Smlouvy na profilu zadavatele.

Článek III. Cena za Dílo

1. Cena za Dílo ve výši **609.422,- Kč bez DPH** je stanovena ve smyslu nabídky Zhotovitele (s odkazem na rozpočet, který tvoří přílohu č. 2 Smlouvy a je její nedílnou součástí), jako maximálně přípustná a platná po celou dobu realizace Předmětu plnění, tj. do doby splnění závazků Zhotovitele, jako cena smluvní, kterou je možné překročit jen za podmínek stanovených ve Smlouvě.



2. Cena za Dílo je uvedena bez DPH. Objednatel prohlašuje, že uvedené plnění bude používáno k ekonomické činnosti a bude aplikován režim přenesení daňové povinnosti dle ustanovení § 92a a násl. zákona č. 235/2004 Sb., o dani z přidané hodnoty, v platném znění (dále jen „*Zákon o DPH*“).
3. Daň z přidané hodnoty (DPH) bude stanovena ve výši dle právních předpisů platných ke dni zdanitelného plnění a vyplývá-li to z platné legislativy.
4. Objednatel odpovídá zato, že sazba DPH je stanovena v souladu s platnými právními předpisy.
5. Součástí sjednané ceny za Dílo jsou veškeré práce a dodávky, poplatky a jiné náklady nezbytné pro řádné a úplné provedení Díla.
6. Cena za Dílo zahrnuje veškeré potřebné náklady spojené s realizací Předmětu plnění (mimo jiné i náklady na zařízení Staveniště; odvoz a likvidaci odpadů; náklady na normami a vyhláškami stanovené atesty, stavební průzkumy, zkoušky a revize; místní a správní poplatky; náklady na spotřebovaná média atd.). Dojde-li při realizaci Díla k jakýmkoli změnám, doplňkům nebo rozšíření Předmětu plnění vyplývajícím z podmínek při provádění Díla, které Zhotovitel nemohl ani na základě svých odborných znalostí předvidat, je Zhotovitel povinen provést soupis těchto změn, ocenit je podle jednotkových cen položkového rozpočtu předaného jako součást cenového návrhu, a pokud tato položka není v rozpočtu uvedena, tak podle cen dle platného ceníku ÚRS a předložit tento soupis zástupci Objednatele ve věcech technických. Pokud tak Zhotovitel neučiní, má se zato, že práce a dodávky jím realizované byly v ujednané ceně za Dílo zahrnuty. Provedení víceprací musí být věcně i cenově odsouhlaseno Objednatelem i Zhotovitelem, a to před jejich prováděním, a upraveno v dohodě o změně závazku ke Smlouvě, v souladu se zákonem č. 134/2016 Sb., o zadávání veřejných zakázek, v platném znění.
7. V případě, že Zhotovitel neprovede práce, které jsou Předmětem plnění, tj. méněpráce, ať už z důvodu objektivních, technických nebo z jeho strany, nebudou tyto neprovedené práce uhrazeny bez předchozího souhlasu Objednatele a uzavření platné dohody o změně závazku ke Smlouvě o změně rozsahu díla a jeho ceně. Jestliže vyvstane nutnost těchto méněprací, bude Zhotovitel povinen s Objednatelem jednat o změně rozsahu Díla a jeho ceně. V případě méněprací bude cena Díla ponížena o neprovedené práce oceněné dle jednotkových cen položkového rozpočtu – cenového návrhu Zhotovitele.

Článek IV.

Místo a doba plnění Smlouvy

1. Místem plnění Díla je stavba v majetku Objednatele na adrese Hladnovská 757/119a, Ostrava - Muglínov, a to budova č.p. 757, objekt k bydlení, která je součástí pozemku p.č. st. 1340, zastavěná plocha a nádvoří, zapsaného na listu vlastnictví č. 1328 v katastru nemovitostí vedeném Katastrálním úřadem pro Moravskoslezský kraj, Katastrální pracoviště Ostrava, pro obec Ostrava a katastrální území Muglínov (dále též jako „*Staveniště*“).
2. Objednatel předá Zhotoviteli Staveniště prosté právních vad a nároků třetích osob, a to formou oběma smluvními stranami podepsaného zápisu do stavebního deníku v souladu s čl. VI. Smlouvy. K předání Staveniště dojde nejpozději do 7 dnů od účinnosti Smlouvy.
3. Zhotovitel se zavazuje Předmět plnění pro Objednatele provést v souladu se Smlouvou v následujících termínech:
 - a) termín zahájení provádění Díla: do 7 dnů od předání Staveniště,
 - b) termín dokončení Díla: do 70 dnů ode dne zahájení provádění Díla.

Článek V.

Provádění Díla, bezpečnost a ochrana zdraví při práci (BOZP)

1. Zhotovitel se zavazuje Dílo provádět výhradně v pracovních dnech.
2. Zhotovitel je povinen provádět Dílo v souladu s technickou dokumentací specifikovanou v čl. II. odst. 1 Smlouvy a dále v souladu s Harmonogramem prací, který tvoří přílohu č. 3 Smlouvy a je její nedílnou součástí, z něhož je patrné časové plnění Díla. Časové plnění Díla dle tohoto Harmonogramu prací je rozvrženo mezi tzv. „uzlové body“, v nichž jsou ke konkrétním termínům přiřazeny konkrétní části Díla, které musí být provedeny.
3. Zhotovitel je povinen dodržovat při provádění Díla zejména příslušná ustanovení zákona č. 183/2006 Sb., o územním plánování a stavebním řádu (stavební zákon), v platném znění (dále jen „*Stavební zákon*“), včetně

všech prováděcích vyhlášek a souvisejících zákonů, zákon č. 22/1997 Sb., o technických požadavcích na výrobky a o změně a doplnění některých zákonů, v platném znění (dále jen „*Zákon o technických požadavcích na výrobky*“), a jeho prováděcí předpisy, zákon č. 309/2006 Sb., kterým se upravují další požadavky bezpečnosti a ochrany zdraví při práci v pracovněprávních vztazích a o zajištění bezpečnosti a ochrany zdraví při činnosti nebo poskytování služeb mimo pracovněprávní vztahy (zákon o zajištění dalších podmínek bezpečnosti a ochrany zdraví při práci), v platném znění (dále jen „*Zákon o BOZP*“), a prováděcí nařízení vlády č. 591/2006 Sb., o bližších minimálních požadavcích na bezpečnost a ochranu zdraví při práci na staveništích (dále jen „*Nařízení vlády č. 591/2006 Sb.*“), závazná ustanovení ČSN (českých technických norem), požární a hygienické právní normy a bezpečnostní předpisy, veškeré související zákony a jejich prováděcí vyhlášky, které se týkají předmětu Díla, zejména nařízení vlády č. 362/2005 Sb., o bližších požadavcích na bezpečnost a ochranu zdraví při práci na pracovištích s nebezpečím pádu z výšky nebo do hloubky (dále jen „*Nařízení vlády č. 362/2005 Sb.*“), nařízení vlády č. 21/2003 Sb., kterým se stanoví technické požadavky na osobní ochranné prostředky (dále jen „*Nařízení vlády č. 21/2003 Sb.*“) a nařízení vlády č. 378/2001 Sb., kterým se stanoví bližší požadavky na bezpečný provoz a používání strojů, technických zařízení, přístrojů a náradí (dále jen „*Nařízení vlády č. 378/2001 Sb.*“).

4. Zhotovitel se zavazuje respektovat připomínky a požadavky Objednatele, jakož i připomínky a požadavky správců inženýrských sítí, orgánů státní správy a ostatních dotčených subjektů, uplatněné prostřednictvím Objednatele.
5. Zhotovitel je povinen bez zbytečného odkladu písemně upozornit Objednatele na následky takových rozhodnutí a úkonů, které jsou zjevně neúčelné nebo Objednatele poškozují.
6. Zjistí-li Zhotovitel při provádění Díla skryté překážky bránící řádnému provedení Díla nebo týkající se místa plnění, znemožňující provést Dílo dohodnutým způsobem, je povinen to bez odkladu písemně oznámit Objednateli a navrhnout mu další postup.
7. Zhotovitel je povinen zajistit, aby veškeré odborné práce provedli zaměstnanci Zhotovitele s příslušnou kvalifikací, příp. jiné osoby pověřené Zhotovitelem s příslušnou kvalifikací.
8. Zhotovitel je řádně informovat Objednatele o svých případných poddodavatelích a stanovit zodpovědně celkovou dobu trvání prací a činností, včetně případných změn. Má-li Zhotovitel poddodavatele, je povinen je smluvně zavázat k plnění povinností Zhotovitele vyplývajících zejména ze Smlouvy, obecně závazných právních předpisů a platných technických a bezpečnostních norem a předpisů.
9. Zhotovitel je povinen vhodným způsobem a na vlastní náklady označit převzaté Staveniště základními informacemi o stavbě v rozsahu požadovaném Stavebním zákonem a za splnění podmínek stanovených Zákonem o BOZP v rozsahu požadovaném Zákonem o BOZP a prováděcím Nařízením vlády č. 591/2006 Sb.
10. Zhotovitel je povinen na převzatém Staveništi a ve společných prostorách předmětné budovy denně udržovat pořádek a čistotu, zajistit skládky na všechny druhy odpadů vznikajících při realizaci Díla. Udržováním pořádku a čistoty se rozumí mimo jiné provádění vytírání chodby během provádění prací a po ukončení pracovní doby Zhotovitele. Zhotovitel se zavazuje zajistit na své náklady Staveniště tak, aby nedošlo k ohrožování, nadměrnému nebo zbytečnému obtěžování okolí, ke znečišťování místní komunikace apod. Zhotovitel bude provádět bourací práce s použitím elektrického náradí pouze v době od 8.⁰⁰ hodin do 13.⁰⁰ hodin.
11. Zhotovitel se zavazuje na své náklady zajistit potřebné dokončovací a úklidové práce s Předmětem plnění související, včetně odvozu demontovaného materiálu a odpadů a jejich likvidaci, dále náklady na normami a vyhláškami stanovené atesty a zkoušky, místní a správní poplatky, revize a všechny potřebné doklady pro provozování stavby.
12. Zhotovitel zabezpečí přístup a příjezd k jednotlivým nemovitým věcem, a to včetně případného zásobování, pokud to charakter stavby vyžaduje.
13. Zhotovitel zajistí případná povolení k záborům.
14. Objednatel je povinen poskytnout součinnost při zpřístupnění prostor, kde má Zhotovitel Dílo provádět, a to formou zápisu ve stavebním deníku a v oboustranně odsouhlasených termínech.
15. Objednatel se zavazuje při realizaci Díla použít materiály první jakosti a standardní výrobky vyhovující požadavkům kladeným na jejich jakost a mající prohlášení o shodě dle Zákonu o technických požadavcích na výrobky a jeho prováděcích předpisů.
16. Objednatel je oprávněn kontrolovat provádění Díla, vykonávat odborný dohled. Zhotovitel nebo jeho zástupce je povinen se zúčastnit kontrolních dnů svolaných Objednatelem zápisem ve stavebním deníku provedeným alespoň 3 dny předem. Zjistí-li Objednatel, že Zhotovitel porušuje svou povinnost, může požadovat, aby Zhotovitel zajistil nápravu a prováděl Dílo řádným způsobem. Neučiní-li tak Zhotovitel ani v přiměřené lhůtě



Objednatel mu k tomu poskytnuté, je Objednatel oprávněn vůči Zhotoviteli uplatnit smluvní pokutu ve výši 10.000,- Kč.

17. Zhotovitel je oprávněn na nezbytně nutnou dobu a v nezbytném rozsahu přerušit provádění Díla, jestliže:
- provedení Díla brání vyšší moc,
 - při výskytu vážných skrytých překážek bránících řádnému provedení Díla, o nichž Zhotovitel nevěděl, nemohl vědět, ani nemohl celou situaci přiměřeným způsobem vyřešit tak, aby nemuselo být přerušeno provádění Díla,
 - dojde k zastavení provádění Díla rozhodnutím k tomu příslušného státního orgánu nikoliv z důvodů na straně Zhotovitele.

Přerušením provádění Díla z uvedených důvodů přestávají dnem přerušeni běžet lhůty tímto přerušením dotčené.

18. Objednatel je oprávněn přikázat Zhotoviteli přerušeni provádění Díla na nezbytně nutnou dobu a v nezbytném rozsahu, zejména tehdy, když:
- zaměstnanci Zhotovitele a jiné osoby jím oprávněné k provádění Díla při práci poruší platné technické a bezpečnostní normy a předpisy,
 - by vadný postup Zhotovitele nepochybně vedl k podstatnému porušení Smlouvy.

Přerušeni provádění Díla Objednatel z výše uvedených důvodů nestaví běh smluvních lhůt tímto přerušením dotčených a nezakládá nárok Zhotovitele na úhradu víceprací (včetně vícenákladů) vyvolaných přerušením.

19. Za nezabudovaný materiál do doby protokolárního předání Díla nese odpovědnost Zhotovitel a je rovněž jeho vlastníkem až do okamžiku převzetí Díla Objednatel.
20. Po dobu provádění prací za účelem provedení Díla je vlastníkem zhotovovaného Díla Objednatel a Zhotovitel nese nebezpečí škody na zhotovovaném Díle. Náklady na opatrování rozestavěného Díla jsou zahrnuty v ujednané ceně za Dílo.
21. Opatření z hlediska bezpečnosti práce a ochrany zdraví při práci, jakož i protipožární opatření vyplývající z povahy vlastních prací, je povinen na pracovišti zajistit Zhotovitel v souladu s bezpečnostními předpisy. Pracovištěm se pro účely Smlouvy rozumí místo nebo místa, kde jsou práce, které jsou předmětem Díla, Zhotovitelem vykonávány, tj. Staveniště.
22. Zhotovitel v plné míře odpovídá za bezpečnost a ochranu zdraví všech osob, které se s jeho vědomím zdržují v místě plnění, a je povinen zabezpečit jejich vybavení osobními ochrannými pracovními pomůckami (OOPP).
23. Zhotovitel je povinen provádět v průběhu provádění Díla vlastní dozor a soustavnou kontrolu nad bezpečností práce a požární ochranou.
24. Zhotovitel odpovídá za čistotu a pořádek na pracovišti. Všichni zaměstnanci Zhotovitele, případně zaměstnanci poddodavatele, který pro Zhotovitele provádí práce poddodavatelsky, budou řádně označeni jako zaměstnanci Zhotovitele či poddodavatele (např. logem obchodní společnosti).
25. Zhotovitel je povinen na svůj náklad zabezpečit Staveniště zejména před vstupem nepovolovaných osob, dodržovat hygienické, ekologické a požární předpisy. Škody způsobené živelnými pohromami nebudou Objednatel hrazeny. Všichni zaměstnanci Zhotovitele, případně zaměstnanci poddodavatele, kteří pro Zhotovitele provádí práce dodavatelsky, musí být proškoleni o bezpečnosti práce na stavbě. Zhotovitel je povinen zajistit bezpečnost práce a ochranu zdraví na stavbě podle specifických podmínek.

Článek VI. Jakost Díla

- Zhotovitel se zavazuje k tomu, že vlastnosti provedeného Díla budou dávat schopnost uspokojit stanovené potřeby, tj. využitelnost, bezpečnost, bezporuchovost, hospodárnost, při dodržení zásad ochrany životního prostředí. Ty budou odpovídat platné právní úpravě, ČSN (českým technickým normám), technické dokumentaci Díla a Smlouvě. K tomu se Zhotovitel zavazuje použít výhradně materiály a konstrukce vyhovující požadavkům kladeným na jakost a mající prohlášení o shodě dle Zákona o technických požadavcích na výrobky.
- Zhotovitel je povinen postupovat při provádění Díla v souladu s technickou dokumentací Díla, s platnými právními předpisy souvisejícími s výstavbou, podle schválených technologických postupů stanovených platnými i doporučenými českými nebo evropskými technickými normami a bezpečnostními předpisy, v souladu se současným standardem u používaných technologií a postupů pro tento typ stavby tak, aby dodržel

smluvenou kvalitu Díla. Dodržení kvality všech prací a dodávek sjednaných ve Smlouvě je závaznou povinností Zhotovitele. Zjištěné vady a nedodělky je povinen Zhotovitel odstranit na své náklady.

3. V případě, že bude nutno použít postupy a materiály, které nejsou uvedeny v technické dokumentaci Díla, lze použít pouze takových, které v době realizace Díla budou v souladu s platnými i doporučenými českými nebo evropskými technickými normami. Jakékoliv změny oproti technické dokumentaci Díla musí být předem odsouhlaseny Objednatelem a stavebním dozorem.
4. Jakost dodávaných materiálů a konstrukcí bude dokladována předepsaným způsobem při kontrolních prohlídkách a při předání Díla (rovněž při předání Části Díla dle čl. VII. odst. 2 Smlouvy) Objednateli. Použité stavební materiály a zařizovací předměty (obklady, dlažba, podlahová krytina, design kuchyňské linky, elektrický sporák, zařizovací předměty ZTI) budou před zabudováním, resp. montáží, vyvzorkovány a odsouhlaseny Objednatelem.

Článek VII.

Stavební deník

1. Zhotovitel povede stavební deník v přiměřeném rozsahu a dle podmínek § 157 Stavebního zákona a přílohy č. 9 vyhlášky č. 499/2006 Sb., o dokumentaci staveb, v platném znění (dále jen „*Vyhláška č. 499/2006 Sb.*“). Zhotovitel bude prostřednictvím pověřeného pracovníka (stavbyvedoucího, stavebního dozoru) zapisovat denně do stavebního deníku všechny údaje, které pokládá za důležité pro řádné provádění Díla, resp. ty, které vyplývají ze Smlouvy. Stavební deník musí být na stavbě, resp. Staveništi, přístupný kdykoliv v průběhu práce na Staveništi všem oprávněným osobám.
2. Objednatelem pověřené osoby (technický dozor stavebníka) jsou oprávněny stavební deník kontrolovat a k zápisům v něm připojovat svá stanoviska. Pověřený pracovník Objednatele je povinen vyjádřit se k zápisu Zhotovitele ve stavebním deníku ve lhůtě 3 pracovních dnů, jinak se má zato, že s obsahem zápisu souhlasí (nemá k němu připomínky). Smluvní strany se zavazují považovat zápisy ve stavebním deníku za podklad pro smluvní úpravy Smlouvy.
3. Do stavebního deníku budou zapsány všechny skutečnosti související s prováděním Díla. Stavební deník musí obsahovat zejména:
 - a) základní list s uvedením názvu a sídla Objednatele a Zhotovitele a případné změny těchto údajů,
 - b) základní údaje o Díle,
 - c) seznam dokladů a úředních opatření týkajících se Díla,
 - d) přehled smluv a dohod o změně závazku, případně i samotných změn,
 - e) časový postup prací a jejich kvalitu,
 - f) druh použitých materiálů a technologií,
 - g) zdůvodnění odchylek v postupech prací a v použitých materiálech oproti technické dokumentaci Díla, resp. stavby a další údaje, které souvisí s hospodárností a bezpečností práce,
 - h) stanovení termínů k odstranění zjištěných závad, vad a nedodělků v průběhu výstavby, resp. provádění Díla,
 - i) výzvy k účasti na zkouškách.
4. Denní záznamy o prováděných pracích se do stavebního deníku zapisují čitelně, vždy v den, kdy byly tyto práce provedeny nebo kdy nastaly okolnosti, které jsou předmětem zápisu. Zápisy ve stavebním deníku nesmí být přepisovány, škrtnuty a ze stavebního deníku nesmí být vytrhovány první stránky s originálním textem. Každý zápis musí být podepsán stavbyvedoucím Zhotovitele nebo jeho oprávněným zástupcem.
5. Stavební deník vede Zhotovitel ode dne předání Staveniště Objednatelem do dne dokončení Díla, popřípadě do odstranění vad a nedodělků.
6. Zhotovitel bude odevzdávat Objednateli nebo jeho oprávněnému zástupci prvý průpis denních záznamů ze stavebního deníku při prováděné kontrolní činnosti.
7. Zhotovitel povede mimo stavební deník i deník víceprací a méněprací. Odsouhlasení návrhu i vlastního provedení víceprací nebo méněprací v tomto deníku musí být potvrzeno Zhotovitelem a Objednatelem. Režim tohoto deníku se řídí předchozími ujednáními o stavebním deníku. Případné vícepráce a méněpráce budou provedeny až po uzavření dohody o změně závazku ke Smlouvě.

Článek VIII.

Dokončení a předání Díla

1. Závazek Zhotovitele provést Dílo je splněn jeho řádným dokončením a předáním Objednateli. Dílo se považuje za řádně dokončené, jestliže nebude při převzetí vykazovat žádné vady a nedodělky, veškeré zkoušky skončí požadovaným výsledkem a Zhotovitel předá Objednateli veškeré požadované doklady dle čl. VII. odst. 5 Smlouvy.
2. Zhotovitel v rámci provádění Díla předá Objednateli provedenou část Díla spočívající v provedení prací, jež jsou předmětem Smlouvy, v každé jednotlivé bytové jednotce či v jiné ucelené části Staveniště (dále jen „*Část Díla*“). O předání každé provedené Části Díla platí obdobně následující ujednání čl. VII. Smlouvy, přičemž zápis o předání Části Díla je dále označen jen jako „*Dílčí předávací protokol*“.
3. Zhotovitel oznámí písemně Objednateli nejpozději 3 dny po provedení Díla, že je Dílo (jako celek) připraveno k předání. Přejímací řízení o předání Díla Objednatel zahájí nejpozději do 5 dnů od obdržení písemného oznámení Zhotovitele a ukončeno nejpozději do 10 dnů ode dne jeho zahájení.
4. O předání, tj. o odevzdání a převzetí, Díla pořídí Objednatel se Zhotovitelem zápis o jeho předání (dále jen „*Předávací protokol*“), podepsaný zástupci obou smluvních stran, a to ve 2 stejnopisech, kdy každá smluvní strana si ponechá 1 takový stejnopis. Předávací protokol bude obsahovat soupis případných vad a nedodělků Díla s termínem jejich odstranění, délku záruky. Pokud Objednatel odmítá Dílo převzít, uvedou smluvní strany v Předávacím protokole svá stanoviska a jejich odůvodnění a dohodnou náhradní termín předání. Objednatel nemá právo odmítnout převzetí Díla pro ojedinělé drobné vady, které samy o sobě ani ve spojení s jinými nebrání užívání Díla funkčně nebo esteticky, ani jeho užívání podstatným způsobem neomezuji. Zhotovitel a Objednatel jsou dále oprávněni uvést v Předávacím protokole cokoliv, co budou považovat za nutné.
5. Při předání Díla je Zhotovitel Objednateli povinen předat zejména tyto doklady:
 - a) listinu, která bude obsahovat dostatečný a úplný popis provedených prací a dodávek, soupis dodaného materiálu, náklady na odvoz demontovaného materiálu a na likvidaci odpadu (dále jen „*Soupis provedených prací a dodávek*“); Soupis provedených prací a dodávek je Zhotovitel povinen předložit k podpisu zástupci Objednatele,
 - b) stavební deník a případně i deník víceprací a méněprací,
 - c) atesty použitých výrobků a materiálů,
 - d) prohlášení o shodě,
 - e) certifikáty na použité materiály,
 - f) doklady o likvidaci odpadů.
6. Při předání Díla provede Objednatel kontrolu Díla, které následně převezme s výhradami, nebo bez výhrad. Objednatel může převzít Dílo, které vykazuje drobné vady a nedodělky, jež nebrání užívání Díla, tj. s výhradou. V tomto případě je Zhotovitel povinen odstranit tyto vady a nedodělky v termínu uvedeném v Předávacím protokole.
7. Zhotovitel se zavazuje vyklidit a vyčistit Staveniště do 10 dnů od předání Díla Objednateli v souladu se Smlouvou. Před předáním Díla Zhotovitel uvede veškeré plochy poškozené během provádění Díla do původního stavu.

Článek IX.

Platební podmínky

1. Zhotovitel se zavazuje po Objednateli nepožadovat před předáním Díla zálohy ani jiné platby.
2. Podkladem pro úhradu ujednané ceny za Dílo dle čl. VIII. Smlouvy je vyúčtování označené jako faktura, které bude mít náležitosti daňového dokladu dle Zákona o DPH (dále jen „*Faktura*“).
3. Faktura musí kromě náležitostí stanovených platnými právními předpisy pro daňový doklad dle § 29 Zákona o DPH obsahovat i tyto údaje:
 - a) číslo Smlouvy a datum jejího uzavření,
 - b) předmět Smlouvy, jeho přesnou specifikaci ve slovním vyjádření (nestačí odkaz na číslo Smlouvy),
 - c) obchodní firmu, název nebo jméno a příjmení, sídlo nebo bydliště, IČO a DIČ Zhotovitele,
 - d) název, sídlo, IČO a DIČ Objednatele,
 - e) číslo a datum vystavení Faktury,
 - f) lhůtu splatnosti Faktury,
 - g) označení banky a číslo účtu, na který má být zapláceno,
 - h) označení osoby, která Fakturu vystavila, včetně jejího podpisu a kontaktního telefonu,

- i) označení textem „Uvedené plnění bude používáno k ekonomické činnosti je aplikován režim přenesení daňové povinnosti.“,
 - j) označení textem „Daň odvede zákazník.“ a sazbu DPH.
4. Zhotovitel bude dílo fakturovat průběžně dílčími Fakturami. Přílohou každé takové Faktury bude dílčí soupis provedených prací, a dodávek odsouhlasený Objednatelem, v němž budou sepsány a oceněny práce, výkony a dodávky zrealizované Zhotovitelem v daném kalendářním měsíci, a to vždy k poslednímu dni příslušného kalendářního měsíce. Dílčí plnění odsouhlasené Objednatelem se považuje za samostatně zdanitelné plnění uskutečněné v poslední pracovní den v kalendářním měsíci.
 5. Konečnou Fakturu do plné výše ceny za Dílo ujednanou v čl. VIII. Smlouvy je Zhotovitel oprávněn vystavit den po dni předání Díla bez vad a nedodělků v souladu s čl. VII. Smlouvy.
 6. V případě, že se na Díle vyskytnou vady a nedodělky, uhradí Objednatel Zhotoviteli Fakturu maximálně do výše 80% ceny za Dílo dle čl. VIII. Smlouvy s tím, že částka rovnající se 20% ceny za Dílo slouží jako zádržné (pozastávka). Po odstranění všech vad a nedodělků bude Objednatelem zádržné (pozastávka) uhrazeno na základě Faktury, v níž bude uvedeno, že se jedná o konečnou Fakturu.
 7. Dnem zdanitelného plnění konečné Faktury je den předání Díla bez vad a nedodělků.
 8. Smluvní strany si ujednaly, že platby bude provedena bezhotovostně na číslo účtu uvedené v záhlaví Smlouvy, není-li dále stanoveno jinak, nebo nedohodnou-li se smluvní strany jinak.
 9. Smluvní strany se dohodly, že úhrada vystavené Faktury bude provedena na číslo účtu uvedené Zhotovitelem ve Faktuře bez ohledu na číslo účtu uvedené v záhlaví Smlouvy. Musí se však jednat o číslo účtu zveřejněné způsobem umožňujícím dálkový přístup dle § 96 Zákona o DPH. Zároveň se musí jednat o účet vedený v tuzemsku.
 10. Lhůta splatnosti Faktury je 30 dní od jejího doručení, příp. dojití, Objednateli. Povinnost Objednatele zaplatit je splněna dnem odepsání příslušné částky z účtu Objednatele ve prospěch účtu Zhotovitele.
 11. V případě prodlení Objednatele s placením Faktury může Zhotovitel uplatnit zákonný úrok z prodlení.
 12. Zhotovitel zašle či osobně doručí Fakturu Objednateli v souladu s čl. XIV. odst. 2 a 3 Smlouvy.
 13. Objednatel je oprávněn před uplynutím lhůty splatnosti vrátit Fakturu bez zaplacení, a to v případě, kdy Faktura neobsahuje potřebné náležitosti nebo má jiné závady v obsahu. Ve vrácené Faktuře musí Objednatel uvést důvod vrácení. Oprávněným vrácením Faktury přestává běžet původní lhůta splatnosti. Celá lhůta splatnosti běží znovu ode dne doručení, příp. dojití, opravené nebo nově vystavené Faktury.

Článek X.

Odpovědnost za vady a záruka za jakost

1. Zhotovitel se zavazuje za kvalitu, funkčnost a úplnost Díla provedeného na základě Smlouvy, dále se zavazuje, že Dílo bude provedeno v souladu s podmínkami Smlouvy a že jakost provedených prací a dodávek, jsooucích předmětem Díla, bude odpovídat technologickým normám a platným právním předpisům v době realizace Díla.
2. Zhotovitel se zavazuje, že v záruční době bude Dílo způsobilé k použití pro ujednaný, příp. obvyklý účel, a zachová si ve Smlouvě ujednané, jinak obvyklé vlastnosti.
3. Zhotovitel poskytuje na Dílo **záruku v délce 60 měsíců**. Záruční doba začíná běžet dnem předání Díla Objednatelem na základě Předávacího protokolu dle Smlouvy. Záruční doba se prodlužuje o dobu, po kterou bude trvat odstraňování vad Zhotovitelem.
4. Záruka se nevztahuje na vady způsobené nesprávným provozováním Díla, jeho poškozením vyšší mocí či třetí osobou.
5. Jestliže se v záruční době vyskytnou na Díle vady, je Objednatel povinen tyto u Zhotovitele reklamovat písemně prostřednictvím reklamačního protokolu, a to bez zbytečného odkladu po jejich zjištění. V reklamačním protokolu musí být vady popsány a uvedeno, jak se projevují. V reklamačním protokolu dále může Objednatel uvést své požadavky, jakým způsobem požaduje vadu odstranit. Odstranění vytčených vad provede Zhotovitel bezplatně. Stejně účinky jako vytčení vad v reklamačním protokolu má i předání Díla s výhradami dle čl. VIII. odst. 6 Smlouvy.
6. Zhotovitel je povinen nejpozději do 3 pracovních dnů od obdržení reklamace písemně oznámit Objednateli, zda jeho reklamaci uznává, či neuznává, přičemž uvede důvod, proč reklamaci neuznává. Pokud tak Zhotovitel neučiní, má se zato, že reklamaci Objednatele uznává.
7. Zhotovitel se zavazuje začít s odstraňováním reklamovaných vad bez zbytečného odkladu, nejpozději do 3 pracovních dnů, od dojití, příp. doručení, reklamačního protokolu a vytčené vady na své náklady bez

- zbytečného odkladu odstranit, pokud to charakter vad a podmínky dovolí, nejpozději však do 5 pracovních dnů od započetí prací na odstranění vytčených vad, pokud se smluvní strany písemně nedohodnou jinak. Zhotovitel je povinen odstranit vady i v případě, kdy neuznává, že za vady odpovídá, ve sporných případech nese Zhotovitel náklady až do rozhodnutí o reklamaci. Při termínech odstraňování vytčených vad dle tohoto ujednání Smlouvy budou dále respektovány technologické lhůty pro provádění příslušných prací.
8. V případě havárie či vad bránících užívání Díla se Zhotovitel zavazuje začít s odstraněním vytčených vad do 24 hodin od oznámení Objednatel, pokud se smluvní strany nedohodnou jinak. Havárie či vady bránící užívání Díla se Zhotovitel zavazuje odstranit nejpozději do 24 hodin od započetí prací s jejich odstraňováním, pokud se smluvní strany nedohodnou jinak. Ostatní ujednání Smlouvy upravující odstranění reklamovaných vad včetně následky porušení těchto ujednání se použijí obdobně na odstranění havárií.
 9. V případě, že Zhotovitel ve lhůtách uvedených v čl. X. odst. 7 a 8 Smlouvy nezačne s odstraňováním havárie či vytčených vad Díla, je Zhotovitel srozuměn s tím, že Objednatel je oprávněn havárii či vytčené vady odstranit sám či prostřednictvím třetí osoby, a to na náklady Zhotovitele. Částku, kterou Objednatel vynaloží při odstranění havárie či vad nebo kterou zaplatí za odstranění havárie či vad třetí osobě, je Zhotovitel povinen uhradit Objednateli do 30 dnů poté, co k tomu bude písemně vyzván.
 10. Pro možnost řádného a včasného odstranění případných vad je Objednatel povinen umožnit zaměstnancům Zhotovitele a jiným osobám pověřeným Zhotovitelem přístup do prostoru, kde se nachází reklamovaná vada. O odstranění vad smluvní strany sepíšíou zápis, v němž pověřený zástupce Objednatele potvrdí, že Dílo po odstranění vad a nedodělků od Zhotovitele přebírá.
 11. Reklamaci lze uplatnit nejpozději do posledního dne záruční doby, přičemž i reklamační protokol odeslaný Objednatel v poslední den záruční doby se považuje za včas uplatněnou reklamaci.
 12. Odstraněním vad není dotčen nárok Objednatele na smluvní pokutu a náhradu újmy.
 13. Ujednání upravující záruku za jakost nevyklučují zákonnou úpravu práv z vadného plnění obsaženou v Občanském zákoníku.

Článek XI.

Náhrada majetkové a nemajetkové újmy

1. Náhrada újmy se řídí ustanoveními § 2894 a násl. Občanského zákoníku.
2. Zhotovitel je povinen počínat si při provádění Díla tak, aby nedošlo k nedůvodné újmě na svobodě, zdraví, životě nebo na vlastnictví jiného.
3. Způsobí-li Zhotovitel při provádění Díla Objednateli či jiným osobám škodu, ať porušením povinnosti stanovené zákonem či porušením povinnosti ze Smlouvy, nahradí škodu z toho vzniklou, a to jejím odstraněním a pokud to není dobře možné, tak v penězích.
4. Použije-li Zhotovitel při provádění Díla zmocněnce, zaměstnance nebo jiného pomocníka, nahradí škodu jím způsobenou stejně, jako by ji způsobil sám. Tato povinnost Zhotovitele se vztahuje také na jeho případné poddodavatele.
5. Nárok na náhradu majetkové újmy (škody) vzniká vedle nároku na smluvní pokutu ujednanou ve Smlouvě a vedle ve Smlouvě ujednaných povinností.
6. Zhotovitel je povinen učinit veškerá opatření potřebná k odvrácení škody nebo k jejímu zmírnění.
7. Uloží-li Objednateli správní orgán sankci za správní delikt z důvodu porušení některé z právních povinností ze strany Zhotovitele, se Zhotovitel zavazuje uhradit Objednateli celkovou výši sankce jako náhradu majetkové újmy (škody).
8. Uloží-li Objednateli pokutu Státní úřad inspekce práce z důvodů porušení Zákona o BOZP nebo prováděcího Nařízení vlády č. 591/2006 Sb. ze strany Zhotovitele, případně jeho smluvních poddodavatelů nebo jiných osob, zavazuje se Zhotovitel uhradit Objednateli celkovou výši pokuty jako náhradu majetkové újmy (škody). To platí i v případě uložení sankce jiným orgánem.

Článek XII.

Smluvní pokuty

1. V případě, že Zhotovitel nedodrží dobu plnění sjednanou v čl. IV. odst. 3 Smlouvy, uhradí Objednateli smluvní pokutu ve výši 0,5% z ujednané ceny za Dílo, a to za každý i započatý den prodlení, a Objednatel je oprávněn tuto smluvní pokutu započíst proti pohledávce Zhotovitele.

2. V případě, že Zhotovitel nedodrží Harmonogram prací, který je přílohou č. 3 Smlouvy a její nedílnou součástí, v „uzlových bodech“, uhradí Objednateli smluvní pokutu ve výši 0,3 % z ujednané ceny za Dílo, a to za každý i započatý den prodlení, a Objednatel je oprávněn tuto smluvní pokutu započíst proti pohledávce Zhotovitele.
3. Pokud Objednatel odstoupí od Smlouvy z důvodů dle čl. XIII. odst. 1 písm. d) bod 1. Smlouvy, je Zhotovitel povinen zaplatit smluvní pokutu ve výši 10% z ujednané ceny za celé Dílo dle čl. III. Smlouvy.
4. Pokud Zhotovitel nedodrží termín pro vyklizení a vyčištění Staveniště stanovený v čl. VIII. odst. 7 Smlouvy, zavazuje se uhradit Objednateli veškeré náklady a škody, které mu tím vznikly. Dále je povinen zaplatit Objednateli smluvní pokutu ve výši 5.000,- Kč za každý i započatý den prodlení.
5. Zhotovitel je povinen zaplatit Objednateli smluvní pokutu ve výši 5.000,- Kč za každý prokazatelně zjištěný případ nedodržení pořádku na pracovišti (ohrožující bezpečnost práce). Smluvní pokuta bude vyúčtována až poté, kdy Zhotovitel zjištěné nedostatky zapsané ve stavebním deníku Objednatelům nebo jeho oprávněným zástupcem ve stanoveném dodatečném termínu neodstraní.
6. Zhotovitel je povinen zaplatit Objednateli smluvní pokutu ve výši 5.000,- Kč za každý prokazatelně zjištěný případ nedodržení stanoveného technologického postupu prací dle technické dokumentace.
7. V případě nedodržení termínu k odstranění reklamované vady či nedodělků v souladu s čl. X. Smlouvy, které se projeví v záruční době, je Objednatel oprávněn účtovat Zhotoviteli smluvní pokutu ve výši 5.000,- Kč za každou vadu a i za každý i započatý den prodlení.
8. V případě, že Zhotovitel nedodrží povinnost stanovenou v čl. V. odst. 1 Smlouvy, uhradí Objednateli smluvní pokutu ve výši 25.000,- Kč, a to samostatně za každý prokazatelně zjištěný případ.
9. V případě, že Zhotovitel nedodrží povinnosti vyplývající z čl. V. odst. 7 Smlouvy, uhradí Objednateli smluvní pokutu ve výši 10.000,- Kč, a to samostatně za každý zjištěný případ.
10. V případě, že Zhotovitel nepředloží Zadavateli závazné písemné prohlášení ve smyslu čl. V. odst. 8 Smlouvy, tj. před zahájením prací nesdělí Objednateli závazné informace o svých poddodavatelích na stavbě nebo tuto skutečnost zamlčí, uhradí Objednateli smluvní pokutu ve výši 10.000,- Kč.
11. V případě, že Zhotovitel nedodrží povinnosti vyplývající z čl. V. odst. 10 Smlouvy, uhradí Objednateli smluvní pokutu ve výši 10.000,- Kč, a to samostatně za každý prokazatelně zjištěný případ.
12. V případě, že Zhotovitel nedodrží povinnosti vyplývající z čl. V. odst. 3 a 4 Smlouvy, uhradí Objednateli smluvní pokutu ve výši 5.000,- Kč, a to samostatně za každý zjištěný případ.
13. Zhotovitel je povinen dále uhradit Objednateli smluvní pokutu v případě uvedeném v čl. V. odst. 16 Smlouvy.
14. V případě, že zaměstnanec Zhotovitele:
 - a) odmítne dechovou zkoušku za účelem zjištění případného požití alkoholu nebo bylo dechovou zkouškou zjištěno požití alkoholu, uhradí Zhotovitel Objednateli smluvní pokutu ve výši 5.000,- Kč za každý zjištěný případ,
 - b) nepoužívá při práci osobní ochranné pracovní pomůcky (OOPP), uhradí Zhotovitel Objednateli smluvní pokutu ve výši 5.000,- Kč za každý zjištěný případ.
15. V případě, že Zhotovitel nedodrží povinnosti vyplývající z čl. VI. odst. 1 Smlouvy, uhradí Objednateli smluvní pokutu ve výši 1.000,- Kč, a to samostatně za každý zjištěný případ.
16. V případě nedodržení povinností smluvních partnerů Zhotovitele, vyplývajících z čl. V. odst. 8 Smlouvy, budou tato porušení povinností považována Objednatelům za porušení smluvních povinností ze strany Zhotovitele, a to i pro účely posouzení povinnosti uhradit smluvní pokuty ze strany Zhotovitele.
17. Smluvní pokuty lze uplatnit kumulativně.
18. Shora uvedenými smluvními pokutami není dotčen nárok Objednatelů na náhradu újmy.
19. Smluvní strany prohlašují, že sjednaná výše smluvních pokut je přiměřená významu utvrzených povinností.
20. Zhotovitel se zavazuje smluvní pokutu vyčíslenou Objednatelům v písemné výzvě zaplatit do 30 dnů od doručení, příp. dojití, předmětné výzvy na účet Objednatelů uvedený ve výzvě, jinak na účet Objednatelů uvedený v záhlaví Smlouvy.
21. Zaplacení smluvní pokuty nezbavuje Zhotovitele povinnosti splnit smlouvenou povinnost smluvní pokutou utvrzenou.

Článek XIII. Zánik Smlouvy

1. Způsoby ukončení Smlouvy:
 - a) písemnou dohodou smluvních stran,

- b) písemným odstoupením některé smluvní strany od Smlouvy v případech stanovených Občanským zákoníkem nebo touto smlouvou,
 - c) písemným odstoupením Objednatele od Smlouvy v těchto případech:
 - I. zhotovitel neprovádí Dílo řádným způsobem, přičemž jeho postup nebo dosavadní výsledek provádění Díla vede nepochybně k prokazatelně vadnému plnění,
 - II. byl proti Zhotoviteli jako dlužníku podán návrh na zahájení insolvenčního řízení, tj. bylo zahájeno insolvenční řízení se Zhotovitelem,
 - III. insolvenčním soudem bylo vydáno rozhodnutí o úpadku Zhotovitele jako dlužníka.
2. Výpověď i odstoupení musí být písemné a musí dojít druhé smluvní straně.
 3. Smluvní strany se dohodly, že aplikace ustanovení § 2591 a § 2595 Občanského zákoníku se vylučuje.
 4. Účinky odstoupení od Smlouvy nastávají dnem jeho dojití Zhotoviteli.
 5. Odstoupením od Smlouvy zanikají v rozsahu jeho účinků práva a povinnosti smluvních stran. Odstoupení od Smlouvy se nedotýká práva na zaplacení smluvní pokuty nebo úroku z prodlení, pokud již dospěl, práva na náhradu škody vzniklé z porušení smluvní povinnosti ani ujednání, které má vzhledem ke své povaze zavazovat smluvní strany i po odstoupení od Smlouvy.

Článek XIV.

Ostatní ujednání

1. Zhotovitel nemůže bez předchozího písemného souhlasu Objednatele postoupit svá práva a povinnosti z této Smlouvy třetí osobě.
2. Smluvní strany prohlašují, že údaje uvedené v záhlaví Smlouvy jsou v souladu se skutečností v době uzavření Smlouvy. Smluvní strany se zavazují neprodleně oznámit změnu dotčených údajů druhé smluvní straně.
3. Smluvní strany si ujednaly, že zasilání, doručování a dojití všech písemností týkajících se jejich závazkového vztahu založeného Smlouvou, včetně písemností zasílaných po skončení právních účinků Smlouvy, se řídí těmito pravidly:
 - a) písemnosti se zasílají:
 - I. prostřednictvím veřejné datové sítě do datové schránky adresáta,
 - II. prostřednictvím provozovatele poštovních služeb, jenž je držitelem poštovní licence, a to na adresu pro doručování uvedenou v záhlaví Smlouvy, příp. později písemně aktualizovanou, jinak na adresu sídla zapsanou v příslušném veřejném rejstříku,
 - b) písemnosti se osobně doručují:
 - I. Zhotovitelem osobně na podatelnu Objednatele,
 - c) smluvní strany jsou srozuměny s tím, že:
 - I. zásilka jedné smluvní strany obsahující právní jednání adresované druhé smluvní straně (dále jen „Zásilka“)
 - jí je doručena, resp. jí došla, dnem, kdy si ji osobně převezme,
 - jí je doručena, resp. jí došla, dnem, kdy ji fyzicky odmítne převzít,
 - II. vůči nepřítomnému adresátovi působí právní jednání odesílatele od okamžiku, kdy mu projev vůle dojde, tzn. od okamžiku, kdy se dostane do sféry dispozice adresáta; zmaří-li vědomě adresát dojití Zásilky, platí, že Zásilka řádně došla. V případě zaslání Zásilky prostřednictvím provozovatele poštovních služeb se má za to, že Zásilka adresátovi došla třetí pracovní den po jejím odeslání.

Článek XV.

Závěrečná ujednání

1. Nestanoví-li tato Smlouva výslovně jinak, řídí se práva a povinnosti smluvních stran platnými právními předpisy České republiky, zejména příslušnými ustanoveními Občanského zákoníku a právními předpisy souvisejícími.
2. V případě, že některé ujednání Smlouvy se stane neúčinným či neplatným, zůstávají ostatní ujednání Smlouvy účinná či platná. Smluvní strany se zavazují takové ujednání nahradit ujednáním účinným či platným, které svým obsahem a smyslem odpovídá nejlépe obsahu a smyslu ujednání původního. Pokud nelze účelu této

Smlouvy vyhovět jinak, než změnou této smlouvy, jsou smluvní strany povinny spolupracovat na těchto změnách a uzavřít dohodu o změně této smlouvy.

3. Veškeré změny a doplnění Smlouvy jsou možné pouze v případě, že tím nebudou porušeny podmínky zadání veřejné zakázky a zákona č. 134/2016 Sb., o zadávání veřejných zakázek, v platném znění, jen po dohodě smluvních stran a vyžadují písemnou formu. Dohoda o změně obsahu závazku musí být podepsána oprávněnými zástupci smluvních stran a za dohodu o změně obsahu závazku výslovně prohlášena. Každá dohoda o změně obsahu závazku se vyhotoví ve stejném počtu stejnopisů jako Smlouva a musí být vzestupně očíslována.
4. Smluvní strany se dohodly ve smyslu ustanovení § 1740 odst. 3 Občanského zákoníku, že vylučují přijetí nabídky s dodatkem nebo odchylkou, i když dodatek či odchylka podstatně nemění podmínky nabídky.
5. Smluvní strany shodně prohlašují, že si Smlouvu před jejím podpisem řádně přečetly, že byla uzavřena po vzájemném projednání, podle jejich pravé a svobodné vůle, vážně a srozumitelně, nikoli v tísní a za nápadně nevýhodných podmínek. Smluvní strany potvrzují správnost a autentičnost Smlouvy svými níže uvedenými vlastnoručními podpisy.
6. Smlouva je vyhotovena ve 4 stejnopisech, každý s platností originálu, přičemž každá smluvní strana si ponechá 2 stejnopisy podepsané oprávněnými zástupci smluvních stran.
7. Smlouva nabývá platnosti dnem jejího podepsání oběma smluvními stranami a účinnosti dnem jejího zveřejnění prostřednictvím registru smluv dle zákona č. 340/2015 Sb., o zvláštních podmínkách účinnosti některých smluv, uveřejňování těchto smluv a o registru smluv, ve znění pozdějších předpisů (dále jen „Zákon o registru smluv“).
8. Objednatel jako územní samosprávný celek, tj. městský obvod, je dle zákona o registru smluv povinen uveřejnit smlouvu prostřednictvím registru smluv, přičemž tak učiní v zákonné lhůtě 30 dnů od uzavření smlouvy.

Článek XVI.

Doložka platnosti právního jednání

Doložka platnosti právního jednání dle § 41 zákona č. 128/2000 Sb., o obcích (obecní zřízení), ve znění pozdějších předpisů:

O uzavření Smlouvy rozhodla Rada městského obvodu Slezská Ostrava svým usnesením č. 0583/RMOB-Sle/1822/13 ze dne 14.05.2019.

Za Objednatele

Datum: 11-06-2019

Místo: Ostrava

Richard Vereš
starosta

Za Zhotovitele

Datum:

Místo:

6.6.2019

Jozef Čečotka
jednatel

Přílohy:

č. 1 - Technická dokumentace

č. 2 - Položkový rozpočet včetně výkazu výměr

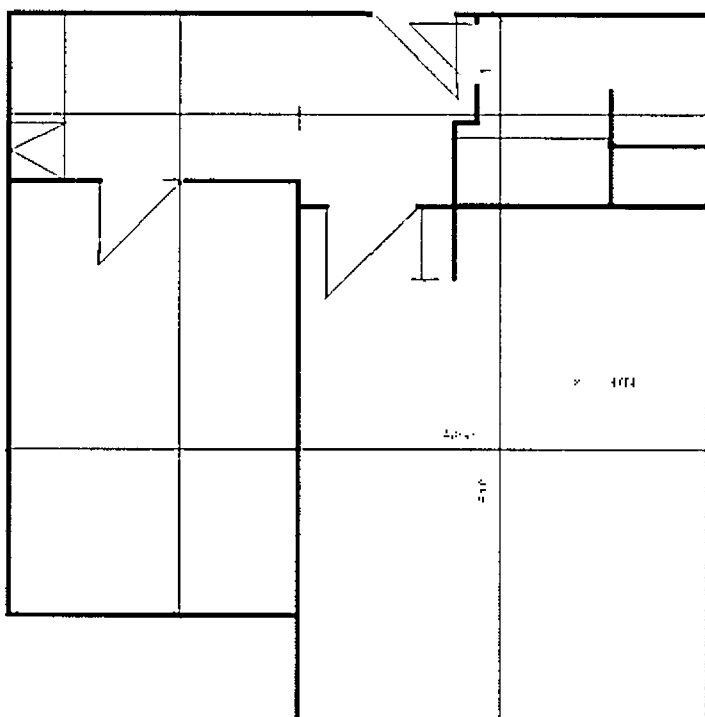
č. 3 - Harmonogram prací

TECHNICKÁ DOKUMENTACE

Oprava volných bytů 34A, 36A, 38A, 10C a 19C v domě Hladnovská 757/119a, Ostrava-Muglinov

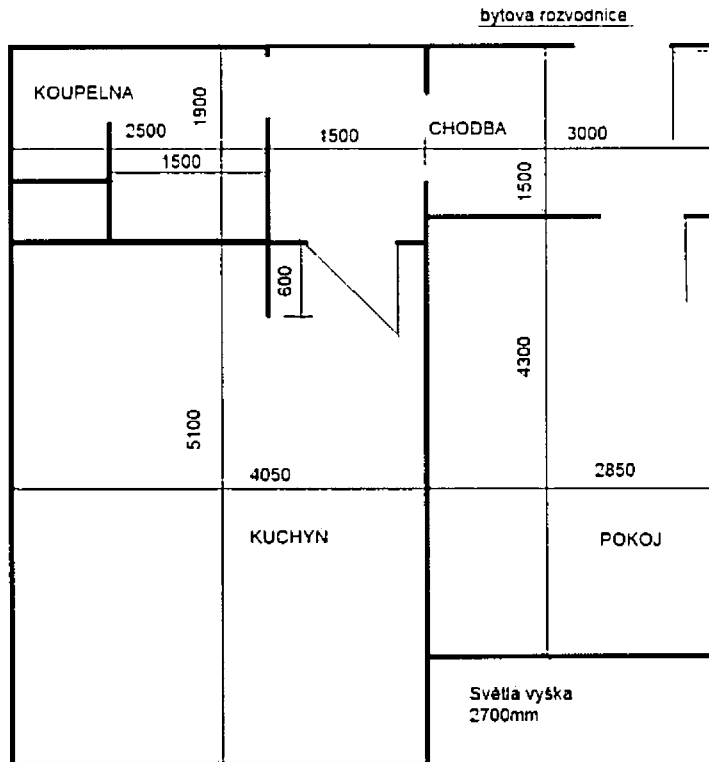
Předmětem zakázky je oprava čtyř volných bytů v domě s pečovatelskou službou Hladnovská 757/119a, Ostrava-Muglinov. Byty 34A, 36A a 38A jsou velikosti 1+1, byty 10C a 19C 0+1.

I. Oprava volného bytu 34A v domě Hladnovská 757/119a, Ostrava-Muglinov

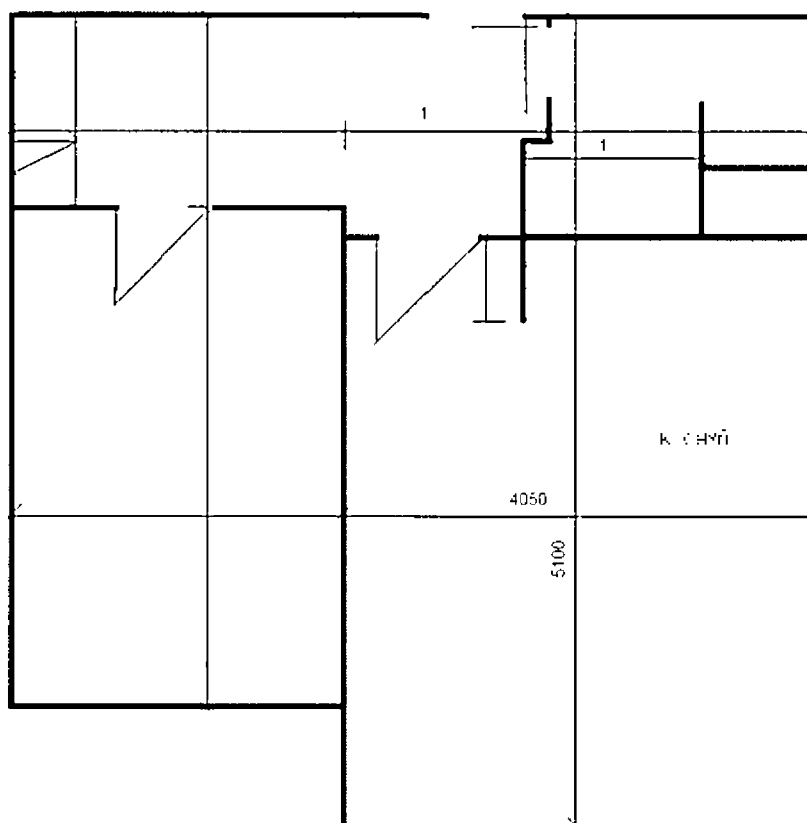


- Výměna bytové rozvodnice včetně jističů. Napojení elektroinstalace v koupelně a u kuchyňské linky, napojení sporáku a digestoře. Výměna zásuvkového rozvodu v celém bytě- demontáž původních lišt, provedení nových zásuvkových rozvodů v lištách – 2 zásuvky v pokoji, 4 zásuvky na bočních stěnách kuchyně. Výměna koncových prvků - zásuvek a vypínačů v celém bytě.
- Revize odběrného místa elektřiny, vydrátování rozvaděče pro připojení jednosazbového třífázového elektroměru dle podmínek ČEZ, uvedení hodnoty hlavního jističe.
- Oprava napojení WC na odpadní stoupačku.
- Odstranění tapet na stěnách v kuchyni, pokoji a chodbě, penetrace podkladu, provedení omítky. Oprava omítky stropů.
- Zrušení garnýží, rolet a madel.
- Nátěr rozvodu ÚT včetně radiátorů. Nátěr vnitřních dveřních zárubní – na bílo.
- Provedení malby - otěruvzdorné provedení - na bílo.

II. Oprava volného bytu 36A v domě Hladnovská 757/119a, Ostrava- Muglinov

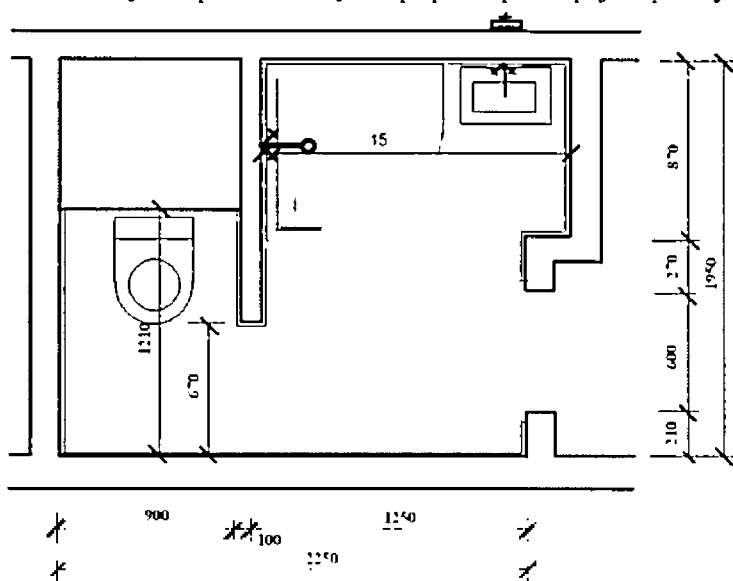


- Výměna zásuvkového rozvodu v celém bytě- demontáž původních lišt, provedení nových zásuvkových rozvodů v lištách – 2 zásuvky v pokoji, 4 zásuvky na bočních stěnách kuchyně, zřízení zásuvky v koupelně. Výměna koncových prvků - zásuvek a vypínačů v celém bytě.
- Revize odběrného místa elektřiny, vydrátování rozvaděče pro připojení jednosazbového třífázového elektroměru dle podmínek ČEZ, uvedení hodnoty hlavního jističe.
- Odstranění tapet na stěnách v kuchyni, pokoji a části chodby, penetrace podkladu, provedení štukové omítky. Oprava omítky stropů.
- Zrušení garnýží, rolet a madel.
- Odstranění plovoucí podlahy v pokoji. Položení nové podlahové krytiny PVC v celém bytě - imitace dřeva. Sokl PVC. Demontáž a zpětná montáž vestavěné skříně a kuchyňské linky při pokládce lina.
- Nátěr rozvodu ÚT včetně radiátorů. Nátěr vnitřních dveřních zárubní – na bílo.
- Provedení malby - otěruvzdorné provedení - na bílo.



1.1 Oprava koupelny

V bytě se bude provádět celková oprava koupelny. Místo vany bude instalován sprchový kout s vaničkou a zástěnou, vpravo od sprchového koutu bude osazena umyvadlová skříňka. Bude provedeno nové napojení rozvodů vody a odpadů v kuchyni a příprava pro napojení pračky v kuchyni na levé straně kuchyňské linky.



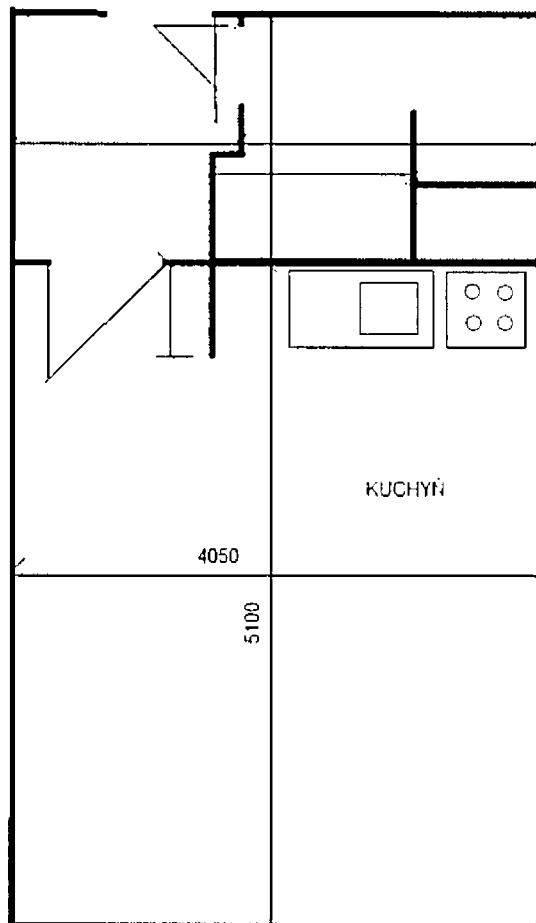
Soupis prací:

- Vybourání vany 150 cm, demontáž umyvadla, umyvadlové a vanové baterie, WC, splachovače, madel.
- Odstranění podlahy PVC, osekání keramického obkladu v-150cm, odstranění omítek.
- Odvoz sutí, likvidace odpadu.
- Nový rozvod ZTI – nové odpady od všech zařizovacích předmětů po stupačku, nové rozvody SV a TUV včetně uzávěrů u vodoměrů. Přívody SV a TUV pro sprchový sloup, umyvadlo, přívod SV pro napojení automatické pračky, přívody SV a TUV pro dřezovou baterii v kuchyni. Provedení odpadů – od WC, umyvadla, kuchyňské linky, odpadu od pračky a ze sprchového koutu.
- Stěrková dvouvrstvá hydroizolace podlahy koupelny včetně svislých stěn sprchového koutu a s přetažením na svislé stěny, keramická dlažba (pozn. kombinací obkladu a dlažby určí objednatel).
- Úprava elektroinstalace- samostatný světelný a zásuvkový okruh pro koupelnu, proudový chránič. Výměna 1 ks stropního svítidla, vypínač.
- Penetrace a vyrovnání zdiva, omítka stěn a stropu, začistění omítky.
- Keramický obklad po úroveň 200cm, rohové lišty. Keramická dlažba.
- Dodávka a montáž zařizovacích předmětů:
 - o Sprchová baterie
 - o Sprchová zástěna
 - o Umyvadlová skříňka, páková stojánková baterie s keramickou kartuší, napojení na odpad
 - o WC kombi
 - o Pračkový ventil a venkovní pračkový sifon v kuchyni
- Vymalování koupelny

1.2 Další práce:

- Výměna bytové rozvodnice včetně jističů. Výměna elektroinstalace v koupelně **dle bodu 1.1.**
- Výměna zásuvkového rozvodu v celém bytě- demontáž původních lišt, provedení nových zásuvkových rozvodů v lištách – 2 zásuvky v pokoji, 4 zásuvky na bočních stěnách kuchyně Revize odběrného místa elektřiny, vydrátování rozvaděče pro připojení jednosazbového třífázového elektroměru dle podmínek ČEZ, uvedení hodnoty hlavního jističe.
- Položení nové podlahové krytiny PVC v celém bytě - imitace dřeva. Sokl PVC. Demontáž a zpětná montáž vestavěné skříň v chodbě a kuchyňské linky při pokládce lina.
- Provedení malby - otěruvzdorné provedení - na bílo.
- Zrušení garnýží, rolet a madel.
- Nátěr rozvodu ÚT včetně radiátorů. Nátěr vnitřních dveřních zárubní – na bílo.

IV. Oprava volného bytu 10C v domě Hladnovská 757/119a, Ostrava- Muglinov



1.1 Koupelna

- Zprovoznění nebo výměna uzávěrů SV a TUV u vodoměrů.
- Instalace zásuvky 220V

1.2 Kuchyňská linka

Místo původní plechové kuchyňské linky 120cm se nainstaluje nová kuchyňská linka se spodní částí 120cm (včetně dřezu, dřezové baterie s keramickou kartuši), horní část bude mít celkovou délku 230cm (včetně skříňky nad digestoři).

Specifikace kuchyňské linky: materiál laminovaná dřevotřískka tl. 18mm, hrany korpusu skříněk ohraněny ABS 2 x 22mm v barvě lamina, pracovní deska tl.38mm, závěsy naložené s tlumením, zásuvky s kovovou bočnicí s tlumením, rektifikační nožky a soklová lišta. Rozměry skříněk (š/v/h) dřezová skříňka 80/85/50cm, spodní zásuvková skříňka 40:85.50cm, horní skříňka prosklená 80/70/30cm, horní skříňka plná 60/70/30 a 40/70/30cm, skříňka nad digestoři 50.36.30cm.

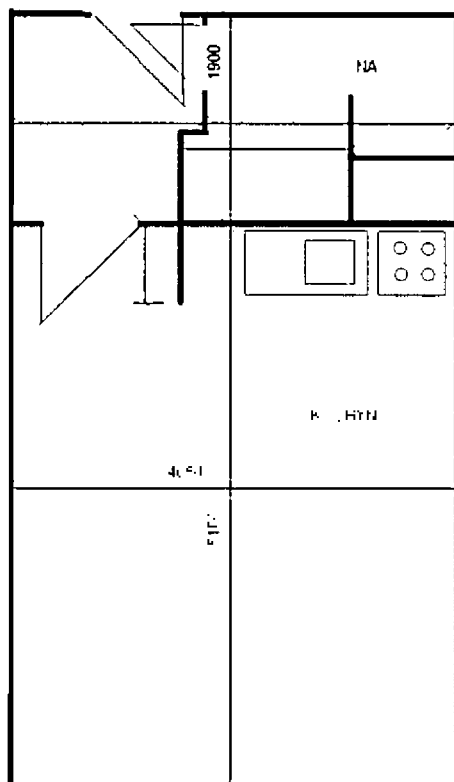
V prostoru nad elektrickým sporákem se osadí filtrová digestoř šířky 50cm, původní odtah do instalačního jádra bude zaslepen.

Příprava pro umístění automatické pračky vlevo od spodního dílu kuchyňské linky.

1.3 Další práce:

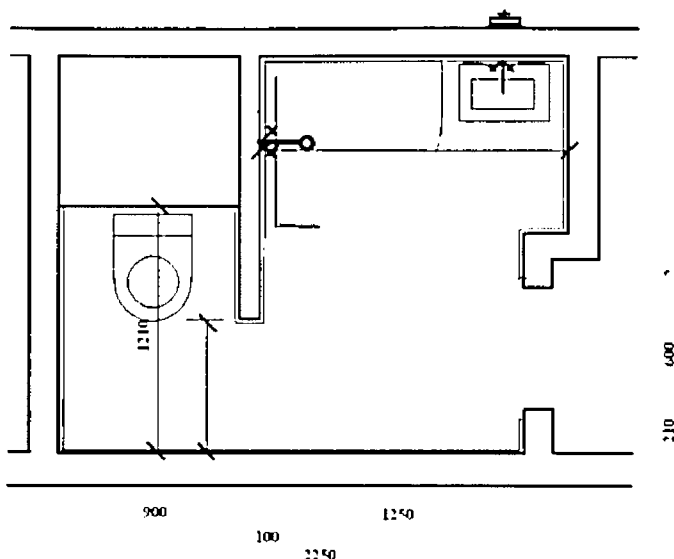
- Výměna elektroinstalace v prostoru kuchyňské linky vč. nového přívodu od bytové rozvodnice, nové napojení elektrického sporáku (380V) kabelem od bytové rozvodnice. (sporák zůstane stávající) Dodávka a montáž digestoře. Zásuvka pro digestoř. Dvě dvojjásuvky nad pracovní deskou kuchyňské linky. Zásuvka pro pračku. Osvětlení kuchyňské linky - zářivkové svítidlo. Výměna zásuvkového rozvodu v celém bytě- demontáž původních lišt, provedení nových zásuvkových rozvodů v lištách – 4 zásuvky na stěnách. Výměna koncových prvků - zásuvek a vypínačů v celém bytě.
- Revize odběrného místa elektřiny, vydrátování rozvaděče pro připojení jednosazbového třífázového elektroměru dle podmínek ČEZ, uvedení hodnoty hlavního jističe.
- Osekání keramického obkladu v kuchyni. Provedení keramického obkladu v kuchyni – u sporáku a mezi horní a spodní částí kuchyňské linky.
- Zrušení garnýží, rolet a madel.
- Odstranění strukturované omítky na stěnách a stopu kuchyně, penetrace podkladu, provedení štukové omítky. Oprava omítky stropů. Provedení malby - otěruvzdorné provedení - na bílo.
- Nátěr rozvodu ÚT včetně radiátorů. Nátěr vnitřních dveřních zárubní – na bílo.
- Položení nové podlahové krytiny PVC v chodbě a kuchyni - imitace dřeva. Sokl PVC.

V. Oprava volného bytu 19C v domě Hladnovská 757/119a, Ostrava- Muglinov



1.1 Oprava koupelny

V bytě se bude provádět celková oprava koupelny. Místo vany bude instalován sprchový kout s vaničkou a zástěnou, vpravo od sprchového koutu bude osazena umyvadlová skříňka. Bude provedeno nové napojení rozvodů vody a odpadů v kuchyni a příprava pro napojení pračky v kuchyni na levé straně kuchyňské linky.



Soupis prací:

- Vybourání vany 150 cm, demontáž umyvadla, umyvadlové a vanové baterie, WC, splachovače, madel.
- Odstranění podlahy PVC, osekání keramického obkladu v·150cm, odstranění omítek.
- Odvoz sutí, likvidace odpadu.
- Nový rozvod ZTI – nové odpady od všech zařizovacích předmětů po stupačku, nové rozvody SV a TUV včetně uzávěrů u vodoměrů. Přívody SV a TUV pro sprchový sloup, umyvadlo, přívod SV pro napojení automatické pračky, přívody SV a TUV pro dřezovou baterii v kuchyni. Provedení odpadů – od WC, umyvadla, kuchyňské linky, odpadu od pračky a ze sprchového koutu.
- Stěrková dvouvrstvá hydroizolace podlahy koupelny včetně svislých stěn sprchového koutu a s přetažením na svislé stěny, keramická dlažba (pozn. kombinaci obkladu a dlažby určí objednatel).
- Úprava elektroinstalace- samostatný světelný a zásuvkový okruh pro koupelnu, proudový chránič. Výměna 1 ks stropního svítidla, vypínač.
- Penetrace a vyrovnání zdiva, omítka stěn a stropu, začištění omítky.
- Keramický obklad po úroveň 200cm, rohové lišty. Keramická dlažba.
- Dodávka a montáž zařizovacích předmětů:
 - o Sprchová baterie
 - o Sprchová zástěna
 - o Umyvadlová skříňka, páková stojánková baterie s keramickou kartuší, napojení na odpad
 - o WC kombi
 - o Pračkový ventil a venkovní pračkový sifon v kuchyni
- Vymalování koupelny

1.2 Kuchyňská linka

Místo původní plechové kuchyňské linky 120cm se nainstaluje nová kuchyňská linka se spodní částí 120cm (včetně dřezu, dřezové baterie s keramickou kartuší), horní část bude mít celkovou délku 230cm (včetně skříňky nad digestoří).

Specifikace kuchyňské linky: materiál laminovaná dřevotřískka tl. 18mm, hrany korpusu skříněk ohraněny ABS 2 x 22mm v barvě lamina, pracovní deska tl 38mm, závěsy naložené s tlumením, zásuvky s kovovou bočnicí s tlumením, rektifikační nožky a soklová lišta. Rozměry skříněk (š v-h) dřezová skříňka 80/85/50cm, spodní zásuvková skříňka 40/85/50cm, horní skříňka prosklená 80. 70. 30cm, horní skříňka plná 60/70/30 a 40/70/30cm, skříňka nad digestoří 50/36/30cm.

V prostoru nad elektrickým sporákem se osadí filtrová digestoř šířky 50cm, původní odtah do instalačního jádra bude zaslepen.

1.3 Další práce

- Výměna bytové rozvodnice včetně jističů. Výměna elektroinstalace v koupelně **dle bodu 1.1**. Výměna elektroinstalace v prostoru kuchyňské linky vč. nového přívodu od bytové rozvodnice, nové napojení elektrického sporáku (380V) kabelem od bytové rozvodnice. Dodávka a montáž spotřebičů pro kuchyňskou

linku **dle bodu 1.2** (elektrický sporák se sklokeramickou varnou deskou – čtyři hořáky, digestoř). Zásuvka pro digestoř. Dvě dvojjásuvky nad pracovní deskou kuchyňské linky. Osvětlení kuchyňské linky – zářivkové svítidlo. Výměna zásuvkového rozvodu v celém bytě- demontáž původních lišt, provedení nových zásuvkových rozvodů v lištách – 4 zásuvky na stěnách. Výměna koncových prvků - zásuvek a vypínačů v celé bytové jednotce. Výměna rozvodů světelného okruhu, výměna svítidel v chodbě.

- Revize odběrného místa elektřiny, vydrátování rozvaděče pro připojení jednosazbového třífázového elektroměru dle podmínek ČEZ, uvedení hodnoty hlavního jističe.
- Osekání keramického obkladu v kuchyni. Provedení keramického obkladu v kuchyni – u sporáku a mezi horní a spodní částí kuchyňské linky.
- Odstranění tapet na stěnách, penetrace podkladu, provedení omítky. Oprava omítky stropů. Provedení malby - otěruvzdorné provedení - na bílo.
- Zrušení garnýží, rolet a madel.
- Položení nové podlahové krytiny PVC v chodbě a kuchyni - imitace dřeva. Sokl PVC.
- Výměna vstupních dveří – PO30.
- Nátěr rozvodu ÚT včetně radiátorů. Nátěr vnitřních dveřních zárubní – na bílo.

REKAPITULACE STAVBY

Kód 0227

Stavba: Oprava volných bytů 34A, 36A, 38A, 10C a 19C v domě Hladnovská 757/119a, Ostrava - Muglinov

KSO CC-CZ
Místo Datum 29.4.2019

Zadavatel IČ
DIČ

Uchazeč IČ 64085236
Stavo - Čestav. s r o DIČ

Projektant IČ
DIČ

Zpracovatel IČ
DIČ

Poznámka

Cena bez DPH 609 421,55

DPH základní	Sazba daně 21,00%	Základ daně 0,00	Výše daně 0,00
snižená	15,00%	609 421,55	91 413,23

Cena s DPH v CZK 700 834,78

Projektant

Zpracovatel

Datum a podpis

Razítko

Datum a podpis:

Razítko

Objednavatel

Uchazeč

Datum a podpis

Razítko

Datum a podpis:

Razítko

REKAPITULACE OBJEKTŮ STAVBY A SOUPISŮ PRACÍ

Kód: 0227

Stavba: Oprava volných bytů 34A, 36A, 38A, 10C a 19C v domě Hladnovská 757/119a, Ostrava - Muglinov

Místo: Datum 29.04.2019

Zadavatel Projektant

Uchazeč: Stavo - Čestav, s r.o. Zpracovatel

Kód	Popis	Cena bez DPH [CZK]	Cena s DPH [CZK]
Náklady z rozpočtů		609 421,55	700 834,78
01	Byt č. 34A	74 191,81	85 320,58
02	Byt č. 38A	148 642,16	170 938,48
03	Byt č. 36A	114 087,16	131 200,23
04	Byt č. 10C	110 155,68	126 679,03
05	Byt. č.19C	162 344,74	186 696,45

KRYCÍ LIST SOUPISU PRACÍ

Stavba

Oprava volných bytů 34A, 36A, 38A, 10C a 19C v domě Hladnovská 757/119a,

Ostrava - Muglinov

Objekt:

01 - Byt č. 34A

KSO.

Místo:

Zadavatel:

Uchazeč:

Stavo - Čestav, s.r.o.

Projektant:

Zpracovatel:

Poznámka

CC-CZ:

Datum:

29.04.2019

IČ:

DIČ:

IČ:

DIČ:

64085236

IČ:

DIČ:

IČ:

DIČ:

Cena bez DPH

74 191,81

DPH základní

Základ daně

0,00

Sazba daně

21,00%

Výše daně

0,00

snížená

74 191,81

15,00%

11 128,77

Cena s DPH

v CZK

85 320,58

Projektant

Zpracovatel

Datum a podpis:

Razítko

Datum a podpis:

Razítko

Objednavatel

Uchazeč

Datum a podpis:

Razítko

Datum a podpis:

Razítko

REKAPITULACE ČLENĚNÍ SOUPISU PRACÍ

Stavba: Oprava volných bytů 34A, 36A, 38A, 10C a 19C v domě Hladnovská 757/119a,
Ostrava - Muqlinov

Objekt
01 - Byt č. 34A

Místo: Datum 29.04.2019

Zadavatel: Projektant
Uchazeč: Stavo - Čestav, s.r.o. Zpracovatel:

Kód dílu - Popis Cena celkem [CZK]

Náklady ze soupisu prací

74 191,81

HSV - Práce a dodávky HSV

35 263,43

6 - Úpravy povrchů, podlahy a osazování výplní

21 720,37

9 - Ostatní konstrukce a práce, bourání

13 386,24

997 - Přesun sutě

27,49

998 - Přesun hmot

129,33

PSV - Práce a dodávky PSV

38 928,38

721 - Zdravotechnika - vnitřní kanalizace

850,00

741 - Elektroinstalace - silnoproud

19 536,43

766 - Konstrukce truhlářské

404,00

783 - Dokončovací práce - nátěry

1 957,40

784 - Dokončovací práce - malby a tapety

16 180,55

SOUPIS PRACÍ

Stavba: Oprava volných bytů 34A, 36A, 38A, 10C a 19C v domě Hladnovská 757/119a,
Ostrava - Muřínov
Objekt: 01 - Byt č. 34A

Místo: Datum: 29.04.2019
Zadavatel: Projektant:
Uchazeč: Stavo - Čestav, s.r.o. Zpracovatel:

PC	Typ	Kód	Popis	MJ	Množství	J.cena [CZK]	Cena celkem [CZK]
Náklady soupisu celkem							74 191,81
D		HSV	Práce a dodávky HSV				35 263,43
D		6	Úpravy povrchů, podlahy a osazování výplní				21 720,37
1	K	611131121	Penetrační disperzní nátěr vnitřních stropů nanášený ručně	m2	4,488	32,00	143,62
	W		44,88*0,1		4,488		
2	K	611325421	Oprava vnitřní vápenocementové štukové omítky stropů v rozsahu plochy do 10%	m2	44,880	85,00	3 814,80
	W		(4,3+1,5)*2,85		16,530		
	W		(5,1+1,9)*4,05		28,350		
	W		Součet		44,880		
3	K	612131121	Penetrační disperzní nátěr vnitřních stěn nanášený ručně	m2	65,785	20,00	1 315,70
4	K	612311131	Potažení vnitřních stěn vápenným štukem tloušťky do 3 mm	m2	65,785	250,00	16 446,25
	W		po tapetách				
	W		"chodba"(3,0+1,5+3,0)*2,7-0,8*2,0*2		17,050		
	W		"pokoj"(4,3+4,3)*2,7		23,220		
	W		"kuchyň"(4,35+5,1)*2,7		25,515		
	W		Součet		65,785		
D		9	Ostatní konstrukce a práce, bourání				13 386,24
5	K	949101111	Lešení pomocné pro objekty pozemních staveb s lešeníovou podlahou v do 1 9 m zatížení do 150 kg/m2	m2	44,880	108,00	4 847,04
6	K	952901111	Vyčištění budov bytové a občanské výstavby při výšce podlaží do 4 m	m2	44,880	90,00	4 039,20
	W		(4,3+1,5)*2,85		16,530		
	W		(5,1+1,9)*4,05		28,350		
	W		Součet		44,880		
7	K	9529020R	Provedení úklidu společných prostor 1x denně	den	10,000	450,00	4 500,00
D		997	Přesun sutě				27,49
8	K	997013211	Vnitrostaveništní doprava suti a vybouraných hmot pro budovy v do 6 m ručně	t	0,016	232,00	3,71
9	K	997013501	Odvoz suti a vybouraných hmot na skládku nebo meziskládku do 1 km se složením	t	0,016	160,00	2,56
10	K	997013509	Příplatek k odvozu suti a vybouraných hmot na skládku ZKD 1 km přes 1 km	t	0,144	14,00	2,02
	W		0,016*9 'Přepočtené koeficientem množství		0,144		
11	K	997013831	Poplatek za uložení na skládce (skládkovné) stavebního odpadu směsného kód odpadu 170 904	t	0,016	1 200,00	19,20
D		998	Přesun hmot				129,33
12	K	998011001	Přesun hmot pro budovy zděné v do 6 m	t	0,479	270,00	129,33
D		PSV	Práce a dodávky PSV				38 928,38
D		721	Zdravotechnika - vnitřní kanalizace				850,00
13	K	72111R	Oprava napojení WC na odpadní stoupačku	kpl	1,000	850,00	850,00
D		741	Elektroinstalace - silnoproud				19 536,43
14	K	21011	Revize elektroinstalace a odběrného místa pro připojení elektroměru	kpl	1,000	1 560,00	1 560,00
15	K	741110511	Montáž lišta a kanálek vkladací šířky do 60 mm s víčkem	m	24,000	44,00	1 056,00
16	M	34571011	lišta elektroinstalační vkladací 24 x 22	m	24,000	20,00	480,00
17	K	741112011	Montáž krabice nástěnná plastová kruhová	kus	4,000	23,00	92,00
18	M	34572R	krabice univerzální rozvodná KU 68	kus	3,000	9,00	27,00
19	M	34572aR	krabice přístrojová KPR 68	kus	1,000	6,00	6,00
20	K	741112071	Montáž krabice přístrojová lištová plast jednoduchá	kus	7,000	73,00	511,00

PČ	Typ	Kód	Popis	MJ	Množství	J.cena [CZK]	Cena celkem [CZK]
21	M	34571R	krabice lištová LK80x28	kus	7,000	17,00	119,00
22	M	59030651	hmoždinka natloukači plastová 6x35mm	kus	45,000	3,00	135,00
23	K	741122211	Montáž kabel Cu plný kulatý žíla 3x1,5 až 6 mm2 uložený volně nebo v liště (CYKY)	m	35,000	19,00	665,00
24	M	34111036	kabel silový s Cu jádrem 1 kV 3x2,5mm2 (CYKY 3Jx2,5)	m	35,000	12,00	420,00
25	K	74121R	D+M bytová rozvodnice	kus	1,000	208,00	208,00
26	K	741310001	Montáž vypínač nástěnný 1-jednopolový prostředí normální	kus	3,000	78,00	234,00
27	M	34535	vypínač ABB č.1	kus	3,000	81,00	243,00
28	K	741310003	Montáž vypínač nástěnný 2-dvoupólový prostředí normální	kus	1,000	86,00	86,00
29	M	34536	vypínač ABB č.5	kus	1,000	96,00	96,00
30	K	741310003a	Montáž vypínač nástěnný (vypínač sporákový)	kus	1,000	125,00	125,00
31	M	34537	vypínač ABB sporákový (kryt, souhrnava, ram, strmílek)	kus	1,000	375,00	375,00
32	K	741313003	Montáž zásuvka (polo)zapuštěná bezšroubové připojení 2x(2P+PE) dvojnásobná	kus	11,000	86,00	946,00
33	M	34555100	zásuvka 1násobná 16A 3553-01289 bílá	kus	1,000	85,00	85,00
34	M	34555120	zásuvka 2násobná 16A 3553-01289 bílá	kus	8,000	132,00	1 056,00
35	M	3455512a	zásuvka 2násobná natočená	kus	2,000	134,00	268,00
36	K	741320105	Montáž jistič jednopólový nn do 25 A ve skříní	kus	8,000	58,00	464,00
37	M	35822111	jistič 1pólový 16A/1/B	kus	6,000	66,00	396,00
38	M	35822109	jistič 1pólový 10A/1/B	kus	1,000	66,00	66,00
39	M	35822401	jistič 3pólový-charakteristika B 16A	kus	1,000	265,00	265,00
40	K	741321003	Montáž proudových chráničů dvoupólových nn do 25 A ve skříní	kus	1,000	115,00	115,00
41	M	35889	chránič proudový OEZ 25A/4/030	kus	1,000	905,00	905,00
42	K	741950000	Demontáž původní elektroinstalace vč. odvozu a likvidace (lišty, zásuvky, vypínač atd...)	kpl	1,000	2 089,00	2 089,00
43	K	741950001	Stavební práce pro elektroinstalaci (sekání, prostupy, atd....)	kpl	1,000	6 250,00	6 250,00
44	K	998741201	Přesun hmot procentní pro silnoproud v objektech v do 6 m	%	193,430	1,00	193,43
	D	766	Konstrukce truhlářské				404,00
45	K	76641R	Demontáž garnýží, rolet a polic	kpl	1,000	400,00	400,00
46	K	998766201	Přesun hmot procentní pro konstrukce truhlářské v objektech v do 6 m	%	4,000	1,00	4,00
	D	783	Dokončovací práce - nátěry				1 957,40
47	K	783306801	Odstranění nátěru ze zámečnických konstrukcí obroušením	m2	5,800	40,00	232,00
48	K	783315101	Mezinátěr jednonásobný syntetický standardní zámečnických konstrukcí	m2	5,800	33,00	191,40
	VV		"zárubeň 6 "(2,0*2+0,6)*0 2		0,920		
	VV		"zárubeň 80"(2,0*2+0,8)*0 2*3		2,880		
	VV		"ostatní"2		2,000		
	VV		Součet		5,800		
49	K	783317101	Krycí jednonásobný syntetický standardní nátěr zámečnických konstrukcí	m2	5,800	68,00	394,40
50	K	783601315	Odmaštění deskových otopných těles vodou ředitelným odmašťovačem před provedením nátěru	m2	3,500	22,00	77,00
	VV		(2,0+1,5)*1		3,500		
51	K	783601713	Odmaštění vodou ředitelným odmašťovačem potrubí DN do 50 mm	m	11,200	8,00	89,60
	VV		2,7+1,0+1,0+0,5+6		11,200		
52	K	783617127	Krycí dvojnásobný syntetický nátěr deskových otopných těles	m2	3,500	150,00	525,00
53	K	783617611	Krycí dvojnásobný syntetický nátěr potrubí DN do 50 mm	m	11,200	40,00	448,00
	D	784	Dokončovací práce - malby a tapety				16 180,55
54	K	784121031	Mydlení podkladu v místnostech výšky do 3,80 m	m2	65,785	15,00	986,78
55	K	784131013	Odstranění lepených tapet s makulaturou ze stěn výšky do 3,80 m	m2	65,785	30,00	1 973,55
	VV		*chodba*(3,0+1,5+3,0)*2,7-0,8*2,0*2		17,050		
	VV		*pokoj*(4,3+4,3)*2,7		23,220		
	VV		*kuchyň*(4,35+5,1)*2,7		25,515		
	VV		Součet		65,785		
56	K	784171101	Zakrytí vnitřních podlah včetně pozdějšího odkrytí	m2	44,880	5,00	224,40
57	M	58124842	folie pro malířské potřeby zakrývací tl 7μ 4x5m	m2	47,124	10,00	471,24
	VV		44,88*1,05 *Přepočtené koeficientem množství		47,124		

PČ	Typ	Kód	Popis	MJ	Množství	J.cena [CZK]	Cena celkem [CZK]
58	K	784181101	Základní akrylátová jednonásobná penetrace podkladu v místnostech výšky do 3,80m	m2	186,934	22,00	4 112,55
			"kuchyň"(5,1+4,05)*2*2,7+5,1*4,05		70,065		
			{0,6+0,1+0,6}*2,7		3,510		
			"pokoj"(4,3+2,85)*2*2,7+4,3*2,85		50,865		
			"chodba"(3,0+1,5)*2*2,7+3,0*1,5		28,800		
			(1,75+1,9)*2*2,7+1,75*1,9		23,035		
			"soc.				
			zař "(2,25+1,21+0,9+0,53+0,1+1,28+1,5+1,95)*0,7+2,3*1,95-0,7*0,9		10,659		
			Součet		186,934		
59	K	784221101	Dvojnásobné bílé malby ze směsí za sucha dobře otěruvzdorných v místnostech do 3,80 m	m2	186,934	45,00	8 412,03

KRYCÍ LIST SOUPISU PRACÍ

Stavba:

Oprava volných bytů 34A, 36A, 38A, 10C a 19C v domě Hladnovská 757/119a,

Ostrava - Muglinov

Objekt:

02 - Byt č. 38A

KSO.

Místo:

Zadavatel.

Uchazeč.

Stavo - Čestav, s.r.o.

Projektant:

Zpracovatel.

Poznámka:

CC-CZ:

Datum:

29.04.2019

IČ:

DIČ:

IČ:

DIČ:

64085236

IČ:

DIČ:

IČ:

DIČ:

Cena bez DPH

148 642,16

DPH základní
snížená

Základ daně

0,00

148 642,16

Sazba daně

21,00%

15,00%

Výše daně

0,00

22 296,32

Cena s DPH

v CZK

170 938,48

Projektant

Zpracovatel

Datum a podpis:

Razítko

Datum a podpis:

Razítko

Objednavatel

Uchazeč

Datum a podpis:

Razítko

Datum a podpis:

Razítko

REKAPITULACE ČLENĚNÍ SOUPISU PRACÍ

Stavba: Oprava volných bytů 34A, 36A, 38A, 10C a 19C v domě Hladnovská 757/119a,
Ostrava - Muqlinov

Objekt: **02 - Byt č. 38A**

Místo: Datum: 29.04.2019

Zadavatel: Projektant:

Uchazeč: Stavo - Čestav, s.r.o. Zpracovatel

Kód dílu - Popis Cena celkem [CZK]

Náklady ze soupisu prací 148 642,16

HSV - Práce a dodávky HSV 26 010,54

3 - Svislé a kompletní konstrukce 352,32

6 - Úpravy povrchů, podlahy a osazování výplní 2 258,92

9 - Ostatní konstrukce a práce, bourání 20 531,06

997 - Přesun sutě 2 674,92

998 - Přesun hmot 193,32

PSV - Práce a dodávky PSV 122 631,62

711 - Izolace proti vodě, vlhkosti a plynům 1 788,44

721 - Zdravotechnika - vnitřní kanalizace 2 420,46

722 - Zdravotechnika - vnitřní vodovod 7 558,84

725 - Zdravotechnika - zařizovací předměty 22 878,67

741 - Elektroinstalace - silnoproud 24 287,47

766 - Konstrukce truhlářské 2 537,20

771 - Podlahy z dlaždic 3 427,27

776 - Podlahy povlakové 27 031,13

781 - Dokončovací práce - obklady 15 991,02

783 - Dokončovací práce - nátěry 1 490,90

784 - Dokončovací práce - malby a tapety 13 220,22

SOUPIS PRACÍ

Stavba

Oprava volných bytů 34A, 36A, 38A, 10C a 19C v domě Hladnovská 757/119a,
Ostrava - Mužlinov

Objekt:

02 - Byt č. 38A

Místo:

Datum: 29.04.2019

Zadavatel:

Projektant:

Uchazeč:

Stavo - Čestav, s.r.o.

Zpracovatel:

PČ	Typ	Kód	Popis	MJ	Množství	J.cena [CZK]	Cena celkem [CZK]
Náklady soupisu celkem							148 642,16
D		HSV	Práce a dodávky HSV				26 010,54
D	3		Svislé a kompletní konstrukce				352,32
1	K	340236212	Zazdívká otvorů v příčkách nebo stěnách plochy do 0,09 m2 cihlami plnými tl přes 100 mm "ZTI"2	kus	2,000	80,00	160,00
		W			2,000		
2	K	346244357	Obezdivka koupelňových van ploch zaoblených tl 75 mm z pórobetonových přesných tvárníc "sprch kout"(0,9+0,9+1,4)*0,1	m2	0,320	601,00	192,32
		W			0,320		
D	6		Úpravy povrchů, podlahy a osazování výplní				2 258,92
3	K	612131121	Penetrační disperzní nátěr vnitřních stěn nanášený ručně	m2	18,740	32,00	599,68
		W	18,74		18,740		
4	K	612135001	Vyrovnání podkladu vnitřních stěn maltou vápenocementovou tl do 10 mm	m2	18,740	38,00	712,12
		W	"pod obklad"18,74		18,740		
5	K	612325221	Vápenocementová štuková omítka malých ploch do 0,09 m2 na stěnách	kus	2,000	103,00	206,00
		W	"ZTI"2		2,000		
6	K	632450132	Vyrovnávací cementový potěr tl do 30 mm ze suchých směsí provedený v ploše	m2	3,860	178,00	687,08
		W	"podlaha soc. zař."1,21*1,0+1,5*1,95-0,25*1,1		3,860		
7	K	632459173	Příplatek k potěrům tl do 30 mm za plochu do 5 m2	m2	3,860	14,00	54,04
D	9		Ostatní konstrukce a práce, bourání				20 531,06
8	K	952901111	Vyčištění budov bytové a občanské výstavby při výšce podlaží do 4 m	m2	44,880	90,00	4 039,20
		W	(4,3+1,5)*2,85		16,530		
		W	(5,1+1,9)*4,05		28,350		
		W	Součet		44,880		
9	K	9529020R	Provedení úklidu společných prostor 1x denně	den	30,000	450,00	13 500,00
10	K	962031132	Bourání příček z cihel pálených na MVC tl do 100 mm	m2	0,900	89,00	80,10
		W	"obezdění vany"1,5*0,6		0,900		
		W	Součet		0,900		
11	K	976071111	Vybourání kovových madel a zábradlí	m	1,500	176,00	264,00
		W	"madla"0,5*3		1,500		
12	K	978013191	Otlučení (osekání) vnitřní vápenné nebo vápenocementové omítky stěn v rozsahu do 100 %	m2	8,235	63,00	518,81
		W	"soc zařízení"2,25*2		4,500		
		W	(1,21+0,9+0,53+0,1+1,28+1,5+1,95)*0,5		3,735		
		W	Součet		8,235		
13	K	978059541	Odsekání a odebrání obkladů stěn z vnitřních obkládaček plochy přes 1 m2	m2	11,205	190,00	2 128,95
		W	"soc zař."(1,21+0,9+0,53+0,1+1,28+1,5+1,95)*1,5		11,205		
		W	Součet		11,205		
D	997		Přesun sutě				2 674,92
14	K	997013211	Vnitrostaveništní doprava sutí a vybouraných hmot pro budovy v do 6 m ručně	t	1,557	232,00	361,22
15	K	997013501	Odvoz sutí a vybouraných hmot na skládku nebo meziskládku do 1 km se složením	t	1,557	160,00	249,12
16	K	997013509	Příplatek k odvozu sutí a vybouraných hmot na skládku ZKD 1 km přes 1 km	t	14,013	14,00	196,18
		W	1 557*9 "Přepočtené koeficientem množství		14,013		
17	K	997013831	Poplatek za uložení na skládce (skládkovné) stavebního odpadu směsného kód odpadu 170 904	t	1,557	1 200,00	1 868,40
D	998		Přesun hmot				193,32
18	K	998011001	Přesun hmot pro budovy zděné v do 6 m	t	0,716	270,00	193,32

PČ	Typ	Kód	Popis	MJ	Množství	J.cena [CZK]	Cena celkem [CZK]
D	PSV		Práce a dodávky PSV				122 631,62
D	711		Izolace proti vodě, vlhkosti a plynům				1 788,44
19	K	711111051	Provedení izolace proti zemní vlhkosti vodorovné za studena 2x nátěr tekutou elastickou hydroizolací "soc. zařízení"1,21*1,0+1 5*1 95-0 25*1 1	m2	3,860	55,00	212,30
					3 860		
20	K	711112051	Provedení izolace proti zemní vlhkosti svislé za studena 2x nátěr tekutou elastickou hydroizolací "sprch. kout"(0,9+1,5)*2	m2	4,800	68,00	326,40
					4 800		
21	M	24551040	slěrka hydroizolační dvousložková cemento-polymerová pod dlažbu	kg	13,710	88,00	1 206,48
					5 790		
					7,920		
					13,710		
22	K	998711201	Přesun hmot procentní pro izolace proti vodě, vlhkosti a plynům v objektech v do 6 m	%	14,420	3,00	43,26
D	721		Zdravotnicka - vnitřní kanalizace				2 420,46
23	K	721171803	Demontáž potrubí z PVC do D 75	m	3,000	9,00	27,00
24	K	721171808	Demontáž potrubí z PVC do D 114	m	0,500	25,00	12,50
25	K	721171912	Potrubí z PP propojení potrubí DN 40	kus	1,000	104,00	104,00
26	K	721171913	Potrubí z PP propojení potrubí DN 50	kus	1,000	142,00	142,00
27	K	721171915	Potrubí z PP propojení potrubí DN 110	kus	1,000	275,00	275,00
28	K	721174042	Potrubí kanalizační z PP připojovací DN 40	m	2,000	185,00	370,00
29	K	721174043	Potrubí kanalizační z PP připojovací DN 50	m	3,500	198,00	693,00
30	K	721174045	Potrubí kanalizační z PP připojovací DN 110	m	0,500	638,00	319,00
31	K	721194104	Vyvedení a upevnění odpadních výpustek DN 40	kus	3,000	60,00	180,00
32	K	721194105	Vyvedení a upevnění odpadních výpustek DN 50	kus	1,000	68,00	68,00
33	K	721194109	Vyvedení a upevnění odpadních výpustek DN 100	kus	1,000	98,00	98,00
34	K	721290111	Zkouška těsnosti potrubí kanalizace vodou do DN 125	m	6,000	18,00	108,00
35	K	998721201	Přesun hmot procentní pro vnitřní kanalizace v objektech v do 6 m	%	23,960	1,00	23,96
D	722		Zdravotnicka - vnitřní vodovod				7 558,84
36	K	722130801	Demontáž potrubí ocelové pozinkované závitové do DN 25	m	6,000	55,00	330,00
37	K	722174002	Potrubí vodovodní plastové PPR svar polyfuze PN 16 D 20 x 2,8 mm	m	7,000	170,00	1 190,00
38	K	722174003	Potrubí vodovodní plastové PPR svar polyfuze PN 16 D 25 x 3,5 mm	m	2,000	200,00	400,00
39	K	722181211	Ochrana vodovodního potrubí přilepenými termoizolačními trubicemi z PE tl do 6 mm DN do 22 mm	m	7,000	68,00	476,00
40	K	722181212	Ochrana vodovodního potrubí přilepenými termoizolačními trubicemi z PE tl do 6 mm DN do 32 mm	m	2,000	78,00	156,00
41	K	722190401	Vyvedení a upevnění výpustku do DN 25	kus	8,000	180,00	1 440,00
42	K	722190901	Uzavření nebo otevření vodovodního potrubí při opravách	kus	2,000	65,00	130,00
43	K	722220111	Nástěnka pro výtokový ventil G 1/2 s jedním závitem	kus	6,000	185,00	1 110,00
44	K	722220121	Nástěnka pro baterii G 1/2 s jedním závitem	pár	1,000	375,00	375,00
45	K	722220861	Demontáž armatur zavítových se ovrma zavítý G do 3/4	kus	4,000	18,00	72,00
46	K	722239102	Montáž armatur vodovodních se dvěma závity G 3/4	kus	2,000	85,00	170,00
47	M	722R	kohout kulový R250D-20	kus	2,000	210,00	420,00
48	K	722290226	Zkouška těsnosti vodovodního potrubí závitového do DN 50	m	9,000	35,00	315,00
49	K	7221R	HZS - vypuštění a natlakování systému po opravě	hod	3,000	300,00	900,00
50	K	998722201	Přesun hmot procentní pro vnitřní vodovod v objektech v do 6 m	%	74,840	1,00	74,84
D	725		Zdravotnicka - zařizovací předměty				22 878,67
51	K	725110811	Demontáž klozetů splachovací s nádrží	soubor	1,000	170,00	170,00
52	K	725119122	Montáž klozetových mís kombi	kus	1,000	850,00	850,00
53	M	6423	klozet keramický kombinovaný bílý vč sedátka	kus	1,000	2 700,00	2 700,00
54	K	725210821	Demontáž umyvadel bez výtokových armatur	soubor	1,000	114,00	114,00
55	K	725219102	Montáž umyvadla připevněného na šrouby do zdiva	soubor	1,000	645,00	645,00
56	M	64221040a	umývátka keramické stěnové bílé 400x310mm se skříňkou	kus	1,000	781,00	781,00
57	K	725220842	Demontáž van ocelových volně stojících	soubor	1,000	121,00	121,00

PČ	Typ	Kód	Popis	MJ	Množství	J.cena [CZK]	Cena celkem [CZK]
58	K	72524	D+M čtvrtkruhového sprchového koutu 90x90 cm se zástěnou	kpl	1,000	6 340,00	6 340,00
59	K	725291642.1	Doplňky zařízení koupelen a záchodů sedátko do sprchy sklopné s opěrnou nohou bílé	soubor	1,000	4 760,00	4 760,00
60	K	725291703	Doplňky zařízení koupelen a záchodů smaltované madlo rovné dl 500 mm	soubor	2,000	797,00	1 594,00
61	K	725662800	Demontáž infrazářičů	soubor	1,000	85,00	85,00
62	K	725819202	Montáž ventilů nástěnných G 3/4	soubor	1,000	152,00	152,00
63	M	55111982	ventil pračkový 3/4"	kus	1,000	72,00	72,00
64	K	725819401	Montáž ventilů rohových G 1/2 s přípojovací trubičkou	soubor	5,000	101,00	505,00
65	M	NVS.CF300315	rohový ventil 1/2"X 1/2"	kus	5,000	60,00	300,00
66	K	725820801	Demontáž baterie nástěnné do G 3 / 4	soubor	1,000	60,00	60,00
67	K	725820802	Demontáž baterie stojánkové do jednoho otvoru	soubor	1,000	68,00	68,00
68	K	725822612	Baterie umyvadlová stojánková páková s výpusť	soubor	1,000	1 081,00	1 081,00
69	K	725841311	Baterie sprchová nástěnná pákové	soubor	1,000	1 804,00	1 804,00
70	K	725860811	Demontáž uzávěrů zápachu jednoduchých	kus	3,000	86,00	258,00
71	K	725861101	Zápachová uzávěrka pro umyvadla DN 32	kus	1,000	185,00	185,00
72	K	725862103	Zápachová uzávěrka pro dřez DN 40/50	kus	1,000	188,00	188,00
73	K	998725201	Přesun hmot procentní pro zařizovací předměty v objektech v do 6 m	%	228,330	0,20	45,67
	D	741	Elektroinstalace - silnoproud				24 287,47
74	K	21011	Revize elektroinstalace a odběrného místa pro připojení elektroměru	kpl	1,000	1 560,00	1 560,00
75	K	7401a	Demontáž a zpětná montáž elektrického sporáku	kus	1,000	378,00	378,00
76	K	741110062	Montáž trubka plastová ohebná D přes 23 do 35 mm uložená pod omítku	m	2,000	36,00	72,00
77	M	34571061	trubka elektroinstalační ohebná z PVC (ČSN) 2313	m	2,000	8,00	16,00
78	K	741110511	Montáž lišta a kanálek vkladací šířky do 60 mm s víčkem	m	30,000	44,00	1 320,00
79	M	34571011	lišta elektroinstalační vkladací 24 x 22	m	20,000	20,00	400,00
80	M	34571012	lišta elektroinstalační vkladací 40 x 15	m	10,000	26,00	260,00
81	K	741112011	Montáž krabice nástěnná plastová kruhová	kus	8,000	23,00	184,00
82	M	34572R	krabice univerzální rozvodná KU 68	kus	7,000	9,00	63,00
83	M	34572aR	krabice přístrojová KPR 68	kus	1,000	6,00	6,00
84	K	741112071	Montáž krabice přístrojová lištová plast jednoduchá	kus	8,000	73,00	584,00
85	M	34571R	krabice lištová LK80x28	kus	8,000	17,00	136,00
86	M	59030651	hmoždinka natloukací plastová 6x35mm	kus	55,000	3,00	165,00
87	K	741120401	Montáž vodič Cu izolovaný drátovací plný žíla 0,35-6 mm2 v rozváděči (CY)	m	9,000	16,00	144,00
88	M	34140844	vodič izolovaný s Cu jádrem 6mm2 (CY 6)	m	9,000	17,00	153,00
89	K	741122015	Montáž kabel Cu bez ukončení uložený pod omítku plný kulatý 3x1,5 mm2 (CYKY)	m	18,000	19,00	342,00
90	M	34111030	kabel silový s Cu jádrem 1 kV 3x1,5mm2 (CYKY 3Jx1 5)	m	16,000	12,00	192,00
91	M	3411	kabel pro pohyblivé připojení (CGSG 5x2,5)	m	2,000	41,00	82,00
92	K	741122031	Montáž kabel Cu bez ukončení uložený pod omítku plný kulatý 5x1 5 až 2 5 mm2 (CYKY)	m	10,000	19,00	190,00
93	M	34111094	kabel silový s Cu jádrem 1 kV 5x2,5mm2 (CYKY 5Jx2,5)	m	10,000	41,00	410,00
94	K	741122016	Montáž kabel Cu bez ukončení uložený pod omítku plný kulatý 3x2 5 až 6 mm2 (CYKY)	m	40,000	19,00	760,00
95	K	741122211	Montáž kabel Cu plný kulatý žíla 3x1,5 až 6 mm2 uložen volně nebo v liště (CYKY)	m	40,000	19,00	760,00
96	M	34111036	kabel silový s Cu jádrem 1 kV 3x2,5mm2 (CYKY 3Jx2,5)	m	80,000	22,00	1 760,00
97	K	74121R	D+M bytová rozvodnice	kus	1,000	207,00	207,00
98	K	741310001	Montáž vypínač nástěnný 1-jednopolový prostředí normální	kus	3,000	78,00	234,00
99	M	34535	vypínač ABB č. 1	kus	3,000	81,00	243,00
100	K	741310003	Montáž vypínač nástěnný 2-dvoupólový prostředí normální	kus	1,000	86,00	86,00
101	M	34536	vypínač ABB č. 5	kus	1,000	96,00	96,00
102	K	741310003a	Montáž vypínač nástěnný (vypínač sporákový)	kus	1,000	125,00	125,00
103	M	34537	vypínač MBB sporákový (kryt, součástka, ram, střípek)	kus	1,000	375,00	375,00
104	K	741313003	Montáž zásuvka (polo)zapuštěná bezšroubové připojení 2x(2P+PE dvojnásobná	kus	12,000	86,00	1 032,00

PČ	Typ	Kód	Popis	MJ	Množství	J cena [CZK]	Cena celkem [CZK]
105	M	34555100	zásuvka 1násobná 16A 3553-01289 bílá	kus	1,000	85,00	85,00
106	M	34555120	zásuvka 2násobná 16A 3553-01289 bílá	kus	9,000	132,00	1 188,00
107	M	3455512a	zásuvka 2násobná natočená	kus	2,000	134,00	268,00
108	K	741320105	Montáž jistič jednopólový nn do 25 A ve skřini	kus	8,000	58,00	464,00
109	M	35822111	jistič 1pólový 16A/1/B	kus	6,000	66,00	396,00
110	M	35822109	jistič 1pólový 10A/1/B	kus	1,000	66,00	66,00
111	M	35822401	jistič 3pólový-charakteristika B 16A	kus	1,000	265,00	265,00
112	K	741321003	Montáž proudových chráničů dvoupólových nn do 25 A ve skřini	kus	1,000	115,00	115,00
113	M	35889	chránič proudový OEZ 25A/4/030	kus	1,000	905,00	905,00
114	K	741370032	Montáž svítidlo žárovkové bytové nástěnné přisazené 1 zdroj se sklem	kus	1,000	95,00	95,00
115	M	3482	svítidlo bytové žárovkové (koupelna)	kus	1,000	135,00	135,00
116	K	741950000	Demontáž původní elektroinstalace vč. odvozu a likvidace (lišty zásuvky vypínač atd .)	kpl	1,000	2 010,00	2 010,00
117	K	741950001	Stavební práce pro elektroinstalaci (sekání, prostupy, záhozy drážek atd...)	kpl	1,000	5 720,00	5 720,00
118	K	998741201	Přesun hmot procentní pro silnoproud v objektech v do 6 m	%	240,470	1,00	240,47
	D	766	Konstrukce truhlářské				2 537,20
119	K	76641R	Demontáž garnýží a rolet	kpl	1,000	400,00	400,00
120	K	76681R	Demontáž a opětovná montáž kuchyňské linky vč. spotřebiče	kus	1,000	1 520,00	1 520,00
121	K	76682R	Demontáž a opětovná montáž vestavné skříně - chodba	kus	1,000	600,00	600,00
122	K	998766201	Přesun hmot procentní pro konstrukce truhlářské v objektech v do 6 m	%	17,200	1,00	17,20
	D	771	Podlahy z dlaždic				3 427,27
123	K	771574113	Montáž podlah keramických hladkých lepených flexibilním lepidlem do 19 ks/m2	m2	3,860	459,00	1 771,74
	VV		"soc. zařízení"1,21*1,0+1,5*1,95-0,25*1,1		3,860		
124	M	59761	dlaždice keramické tl. 0,8 cm(dle výběru investora)	m2	4,246	250,00	1 061,50
	VV		3,86*1,1 *Přepočtené koeficientem množství		4,246		
125	K	771577111	Příplatek k montáž podlah keramických za plochu do 5 m2	m2	3,860	11,00	42,46
126	K	771591115	Podlahy spárování silikonem	m	9,720	41,00	398,52
	VV		2,25+1,21+0,9+0,53+0,1+1,28+1,5+1,95		9,720		
	VV		Součet		9,720		
127	K	998771201	Přesun hmot procentní pro podlahy z dlaždic v objektech v do 6 m	%	30,610	5,00	153,05
	D	776	Podlahy povlakové				27 031,13
128	K	776111116	Odstranění zbytků lepidla z podkladu povlakových podlah broušením	m2	43,725	25,00	1 093,13
129	K	776121111	Vodou ředitelná penetrace savého podkladu povlakových podlah ředěná v poměru 1:3	m2	40,735	35,00	1 425,73
130	K	776201811	Demontáž lepených povlakových podlah bez podložky ručně	m2	43,725	42,00	1 836,45
	VV		"kuchyně"5,1*4,05		20,655		
	VV		"pokoj"4,3*2,85		12,255		
	VV		"chodba"3,0*1,5		4,500		
	VV		1,75*1,9		3,325		
	VV		"soc. zař."2,3*1,3		2,990		
	VV		Součet		43,725		
131	K	776221111	Lepení pásů z PVC standardním lepidlem	m2	40,735	198,00	8 065,53
	VV		"kuchyně"5,1*4,05		20,655		
	VV		"pokoj"4,3*2,85		12,255		
	VV		"chodba"3,0*1,5		4,500		
	VV		1,75*1,9		3,325		
	VV		Součet		40,735		
132	M	28411	Podlahovina PVC - imitace dřeva	m2	42,772	280,00	11 976,16
	VV		40,735*1,05 *Přepočtené koeficientem množství		42,772		
133	K	776410811	Odstranění soklíků a lišt pryžových nebo plastových	m	52,300	13,00	679,90
	VV		"kuchyně"(5,1+4,05)*2-0,7+2*0,7+0,1		19,100		
	VV		"pokoj"(4,3+2,85)*2-0,8+0,1*2		13,700		
	VV		"chodba"(3,0+1,5)*2-0,8*2		7,400		
	VV		(1,75+1,9)*2-0,8*3-0,6		4,300		
	VV		"soc. zař."(2,3+1,3)*2+0,6*2-0,6		7,800		
	VV		Součet		52,300		
134	K	776411111	Montáž obvodových soklíků výšky do 80 mm	m	44,500	32,00	1 424,00
	VV		"kuchyně"(5,1+4,05)*2-0,7+2*0,7+0,1		19,100		
	VV		"pokoj"(4,3+2,85)*2-0,8+0,1*2		13,700		

PČ	Typ	Kód	Popis	MJ	Množství	J.cena [CZK]	Cena celkem [CZK]
			chodba(3,0+1,5)*2-0,8*2		7,400		
			(1,75+1,9)*2-0,8*3-0,6		4 300		
			Součet		44,500		
135	M	28411003	lišta soklová PVC 30x30mm	m	45,390	9,00	408,51
			44,5*1,02 *Přepočtené koeficientem množství		45,390		
136	K	998776201	Přesun hmot procentní pro podlahy povlakové v objektech v do 6 m	%	243,430	0,50	121,72
	D	781	Dokončovací práce - obklady				15 991,02
137	K	781474115	Montáž obkladů vnitřních keramických hladkých do 25 ks/m2 lepených flexibilním lepidlem	m2	18,740	472,00	8 845,28
			*soc.				
			zařízení"(2,25+1,21+0,9+0,53+0,1+1,28+1,5+0,87+0,25+0,27+0,21)*2,0		18,740		
			Součet		18,740		
138	M	59761039	obklad keramický hladký přes 22 do 25ks/m2 (dle výběru investora)	m2	20,614	260,00	5 359,64
			18,74*1,1 *Přepočtené koeficientem množství		20,614		
139	K	781477111	Příplatek k montáži obkladů vnitřních keramických hladkých za plochu do 10 m2	m2	18,740	50,00	937,00
140	K	781494111	Plastové profily rohové lepené flexibilním lepidlem	m	6,000	69,00	414,00
			2,0*3		6,000		
141	K	781495115	Spárování vnitřních obkladů silikonem	m	6,900	41,00	282,90
			*sprch.kout*0,9+0,9+2,0+2,0		5,800		
			0,4+0,7		1,100		
			Součet		6,900		
142	K	998781201	Přesun hmot procentní pro obklady keramické v objektech v do 6 m	%	152,200	1,00	152,20
	D	783	Dokončovací práce - nátěry				1 490,90
143	K	783306801	Odstranění nátěru ze zámečnických konstrukcí obroušením	m2	5,800	40,00	232,00
144	K	783315101	Mezinátěr jednonásobný syntetický standardní zámečnických konstrukcí	m2	5,800	33,00	191,40
			*zárubeň 6 *(2,0*2+0,6)*0,2		0,920		
			zárubeň 80(2,0*2+0,8)*0,2*3		2,880		
			*ostatní*2		2,000		
			Součet		5,800		
145	K	783317101	Krycí jednonásobný syntetický standardní nátěr zámečnických konstrukcí	m2	5,800	68,00	394,40
146	K	783601315	Odmaštění deskových otopných těles vodou ředitelným odmašťovačem před provedením nátěru	m2	3,500	22,00	77,00
			(2,0+1,5 *1		3,500		
147	K	783601713	Odmaštění vodou ředitelným odmašťovačem potrubí DN do 50 mm	m	5,200	8,00	41,60
			2,7+1,0+1,0+0,5		5,200		
148	K	783617127	Krycí dvojnásobný syntetický nátěr deskových otopných těles	m2	3,500	99,00	346,50
149	K	783617611	Krycí dvojnásobný syntetický nátěr potrubí DN do 50 mm	m	5,200	40,00	208,00
	D	784	Dokončovací práce - malby a tapety				13 220,22
150	K	784171101	Zakrytí vnitřních podlah včetně pozdějšího odkrytí	m2	44,880	5,00	224,40
151	M	58124842	folie pro malířské potřeby zakrývací tl 7μ 4x5m	m2	47,124	10,00	471,24
			44,88*1,05 *Přepočtené koeficientem množství		47,124		
152	K	784181101	Základní akrylátová jednonásobná penetrace podkladu v místnostech výšky do 3,80m	m2	186,934	22,00	4 112,55
			kuchyň(5,1+4,05)*2*2,7+5,1*4,05		70,065		
			(0,6+0,1+0,6)*2,7		3,510		
			pokoj(4,3+2,85)*2*2,7+4,3*2 85		50,865		
			chodba(3,0+1,5)*2*2,7+3,0*1,5		28 800		
			(1,75+1,9)*2*2,7+1,75*1,9		23 035		
			*soc.				
			zař "(2,25+1,21+0,9+0,53+0,1+1,28+1,5+1,95)*0,7+2,3*1 95-0,7*0,9		10,659		
			Součet		186,934		
153	K	784221101	Dvojnásobné bílé malby ze směsí za sucha dobře ošetřovaných v místnostech do 3,80 m	m2	186,934	45,00	8 412,03

KRYCÍ LIST SOUPISU PRACÍ

Stavba:

Oprava volných bytů 34A, 36A, 38A, 10C a 19C v domě Hladnovská 757/119a,

Ostrava - Muglínov

Objekt:

03 - Byt č. 36A

KSO:

Místo:

Zadavatel:

Uchazeč:

Stavo - Čestav, s.r.o.

Projektant:

Zpracovatel:

Poznámka:

CC-CZ:

Datum:

29.04.2019

IČ:

DIČ:

IČ:

64085236

DIČ:

IČ:

DIČ:

IČ:

DIČ:

Cena bez DPH

114 087,16

DPH základní
snížená

Základ daně

0,00

114 087,16

Sazba daně

21,00%

15,00%

Výše daně

0,00

17 113,07

Cena s DPH

v CZK

131 200,23

Projektant

Zpracovatel

Datum a podpis:

Razítko

Datum a podpis:

Razítko

Objednavatel

Uchazeč

Datum a podpis:

Razítko

Datum a podpis:

Razítko

REKAPITULACE ČLENĚNÍ SOUPISU PRACÍ

Stavba: Oprava volných bytů 34A, 36A, 38A, 10C a 19C v domě Hladnovská 757/119a,
Ostrava - Muglinov

Objekt: 03 - Byt č. 36A

Místo:

Datum: 29.04.2019

Zadavatel:

Projektant:

Uchazeč: Stavo - Čestav, s.r.o

Zpracovatel:

Kód dílu - Popis

Cena celkem [CZK]

Náklady ze soupisu prací

114 087,16

HSV - Práce a dodávky HSV

41 727,16

6 - Úpravy povrchů, podlahy a osazování výplní

23 366,02

9 - Ostatní konstrukce a práce, bourání

17 886,24

997 - Přesun sutě

340,17

998 - Přesun hmot

134,73

PSV - Práce a dodávky PSV

72 360,00

741 - Elektroinstalace - silnoproud

25 237,88

766 - Konstrukce truhlářské

3 188,50

775 - Podlahy skládané

831,65

776 - Podlahy povlakové

24 868,25

783 - Dokončovací práce - nátěry

1 778,90

784 - Dokončovací práce - malby a tapety

16 454,82

SOUPIS PRACÍ

Stavba: Oprava volných bytů 34A, 36A, 38A, 10C a 19C v domě Hladnovská 757/119a,
Ostrava - Muglinov

Objekt: 03 - Byt č. 36A

Místo:
Zadavatel:
Uchazeč: Stavo - Čestav, s.r.o.

Datum: 29.04.2019

Projektant:
Zpracovatel:

PČ	Typ	Kód	Popis	MJ	Množství	J.cena [CZK]	Cena celkem [CZK]
Náklady soupisu celkem							114 087,16
D		HSV	Práce a dodávky HSV				41 727,16
D		6	Úpravy povrchů, podlahy a osazování výplní				23 366,02
1	K	611131121	Penetrační disperzní nátěr vnitřních stropů nanášený ručně	m2	4,488	32,00	143,62
		vv	44,88*0,1		4,488		
2	K	611325421	Oprava vnitřní vápenocementové štukové omítky stropů v rozsahu plochy do 10%	m2	44,880	85,00	3 814,80
		vv	(4,3+1,5)*2,85		16,530		
		vv	(5,1+1,9)*4,05		28,350		
		vv	Součet		44,880		
3	K	612131121	Penetrační disperzní nátěr vnitřních stěn nanášený ručně	m2	71,880	20,00	1 437,60
4	K	612311131	Potažení vnitřních stěn vápenným štukem tloušťky do 3 mm	m2	71,880	250,00	17 970,00
		vv	po tapetách				
		vv	*chodba*(3,0+1,5+3,0)*2,7-0,8*2,0*2		17,050		
		vv	*pokoj*(4,3+2,85+4,3)*2,7-0,8*2,0		29,315		
		vv	*kuchyň*(4,35+5,1)*2,7		25,515		
		vv	Součet		71,880		
D		9	Ostatní konstrukce a práce, bourání				17 886,24
5	K	949101111	Lešení pomocné pro objekty pozemních staveb s lešeňovou podlahou v do 1,9 m zatížení do 150 kg/m2	m2	44,880	108,00	4 847,04
6	K	952901111	Vyčištění budov bytové a občanské výstavby při výšce podlaží do 4 m	m2	44,880	90,00	4 039,20
		vv	(4,3+1,5)*2,85		16,530		
		vv	(5,1+1,9)*4,05		28,350		
		vv	Součet		44,880		
7	K	9529020R	Provedení úklidu společných prostor 1x denně	den	20,000	450,00	9 000,00
D		997	Přesun sutě				340,17
8	K	997013211	Vnitrostaveništní doprava sutí a vybouraných hmot pro budovy v do 6 m ručně	t	0,198	232,00	45,94
9	K	997013501	Odvoz sutí a vybouraných hmot na skládku nebo meziskládku do 1 km se složením	t	0,198	160,00	31,68
10	K	997013509	Příplatek k odvozu sutí a vybouraných hmot na skládku ZKD 1 km přes 1 km	t	1,782	14,00	24,95
		vv	0,198*9 *Přepočtené koeficientem množství		1,782		
11	K	997013831	Poplatek za uložení na skládce (skládkovné) stavebního odpadu smíšeného kód odpadu 170 904	t	0,198	1 200,00	237,60
D		998	Přesun hmot				134,73
12	K	998011001	Přesun hmot pro budovy zděné v do 6 m	t	0,499	270,00	134,73
D		PSV	Práce a dodávky PSV				72 360,00
D		741	Elektroinstalace - silnoproud				25 237,88
13	K	21011	Revize elektroinstalace a odběrného místa pro připojení elektroměru	kpl	1,000	1 560,00	1 560,00
14	K	7401a	Demontáž a zpětná montáž elektrického sporáku	kus	1,000	275,00	275,00
15	K	741110062	Montáž trubka plastová ohebná D přes 23 do 35 mm uložená pod omítku	m	2,000	34,00	68,00
16	M	34571061	trubka elektroinstalační ohebná z PVC (ČSN) 2313	m	2,000	8,00	16,00
17	K	741110511	Montáž lišta a kanálek vkládací šířky do 60 mm s víčkem	m	32,000	44,00	1 408,00
18	M	34571011	lišta elektroinstalační vkládací 24 x 22	m	22,000	20,00	440,00
19	M	34571012	lišta elektroinstalační vkládací 40 x 15	m	10,000	26,00	260,00
20	K	741112011	Montáž krabice nástěnná plastová kruhová	kus	8,000	23,00	184,00
21	M	34572R	krabice univerzální rozvodná KU 68	kus	7,000	9,00	63,00

PČ	Typ	Kód	Popis	MJ	Množství	J.cena [CZK]	Cena celkem [CZK]
22	M	34572aR	krabice přístrojová KPR 68	kus	1,000	6,00	6,00
23	K	741112071	Montáž krabice přístrojová lištová plast jednoduchá	kus	8,000	73,00	584,00
24	M	34571R	krabice lištová LK80x28	kus	8,000	17,00	136,00
25	M	59030651	hmoždinka natloukací plastová 6x35mm	kus	60,000	3,00	180,00
26	K	741122015	Montáž kabel Cu bez ukončení uložený pod omítku plný kulatý 3x1,5 mm2 (CYKY)	m	13,000	19,00	247,00
27	M	34111030	kabel silový s Cu jádrem 1 kV 3x1,5mm2 (CYKY 3Jx1,5)	m	11,000	12,00	132,00
28	M	3411	kabel pro pohyblivé připojení (CGSG 5x2,5)	m	2,000	41,00	82,00
29	K	741122031	Montáž kabel Cu bez ukončení uložený pod omítku plný kulatý 5x1,5 až 2 5 mm2 (CYKY)	m	11,000	19,00	209,00
30	M	34111094	kabel silový s Cu jádrem 1 kV 5x2,5mm2 (CYKY 5Jx2,5)	m	11,000	25,00	275,00
31	K	741122211	Montáž kabel Cu plný kulatý žíla 3x1,5 až 6 mm2 uložený volně nebo v liště (CYKY)	m	44,000	41,00	1 804,00
32	K	741122016	Montáž kabel Cu bez ukončení uložený pod omítku plný kulatý 3x2 5 až 6 mm2 (CYKY)	m	41,000	19,00	779,00
33	M	34111036	kabel silový s Cu jádrem 1 kV 3x2,5mm2 (CYKY 3Jx2,5)	m	65,000	22,00	1 870,00
34	K	74121R	D+M bytová rozvodnice	kus	1,000	207,00	207,00
35	K	741310001	Montáž vypínač nástěnný 1-jednopolový prostředí normální	kus	3,000	78,00	234,00
36	M	34535	vypínač ABB č.1	kus	3,000	81,00	243,00
37	K	741310003	Montáž vypínač nástěnný 2-dvoupólový prostředí normální	kus	1,000	86,00	86,00
38	M	34536	vypínač ABB č.5	kus	1,000	96,00	96,00
39	K	741310003a	Montáž vypínač nástěnný (vypínač sporákový)	kus	1,000	125,00	125,00
40	M	34537	vypínač ABB sporákový (kryt, soustavnka, ram, strniek)	kus	1,000	375,00	375,00
41	K	741313003	Montáž zásuvka (polo)zapuštěná bezšroubové připojení 2x(2P+PE) dvojnásobná	kus	12,000	86,00	1 032,00
42	M	34555100	zásuvka 1násobná 16A 3553-01289 bílá	kus	1,000	85,00	85,00
43	M	34555120	zásuvka 2násobná 16A 3553-01289 bílá	kus	9,000	132,00	1 188,00
44	M	3455512a	zásuvka 2násobná natočená	kus	2,000	134,00	268,00
45	K	741320105	Montáž jistič jednopólový nn do 25 A ve skříni	kus	8,000	58,00	464,00
46	M	35822111	jistič 1pólový 16A/1/B	kus	6,000	66,00	396,00
47	M	35822109	jistič 1pólový 10A/1/B	kus	1,000	66,00	66,00
48	M	35822401	jistič 3pólový-charakteristika B 16A	kus	1,000	265,00	265,00
49	K	741321003	Montáž proudových chráničů dvoupólových nn do 25 A ve skříni	kus	1,000	115,00	115,00
50	M	35889	chránič proudový OEZ 25A/4/030	kus	1,000	905,00	905,00
51	K	741950000	Demontáž původní elektroinstalace vč. odvozu a likvidace (lišty, zásuvky, vypínač atd ..)	kpl	1,000	2 010,00	2 010,00
52	K	741950001	Stavební práce pro elektroinstalaci (sekání, prostupy, záhozy drážek atd....)	kpl	1,000	6 250,00	6 250,00
53	K	998741201	Přesun hmot procentní pro silnoprúd v objektech v do 6 m	%	249,880	1,00	249,88
	D	766	Konstrukce truhlářské				3 188,50
54	K	76641R	Demontáž garnýží, rolet a polic	kpl	1,000	400,00	400,00
55	K	76681R	Demontáž a opětovná montáž kuchyňské linky vč. spotřebiče	kus	1,000	1 560,00	1 560,00
56	K	76681Ra	Demontáž a opětovná montáž stílné jednokřídlové	kus	2,000	600,00	1 200,00
57	K	998766201	Přesun hmot procentní pro konstrukce truhlářské v objektech v do 6 m	%	28,500	1,00	28,50
	D	775	Podlahy skládané				831,65
58	K	775411810	Demontáž soklíků nebo lišt dřevěných přibíjených	m	13,500	15,00	202,50
	vv		"Pokoj"(4,3*2,85)*2-0,8		13,500		
59	K	775541821	Demontáž podlah plovoucích laminátových zaklapávacích do sutí	m2	12,255	51,00	625,01
	vv		"pokoj"2,85*4,3		12,255		
60	K	998775201	Přesun hmot procentní pro podlahy dřevěné v objektech v do 6 m	%	8,270	0,50	4,14
	D	776	Podlahy povlakové				24 868,25
61	K	776111116	Odstranění zbytků lepidla z podkladu povlakových podlah broušením	m2	28,480	25,00	712,00
62	K	776121111	Vodou ředitelná penetrace savého podkladu povlakových podlah ředěná v poměru 1:3	m2	40,735	35,00	1 425,73
63	K	776201811	Demontáž lepených povlakových podlah bez podložky ručně	m2	28,480	42,00	1 196,16

PČ	Typ	Kód	Popis	MJ	Množství	J.cena [CZK]	Cena celkem [CZK]
			"kuchyň"5,1*4,05		20,655		
			"chodba"3,0*1,5		4,500		
			1,75*1,9		3,325		
			Součet		28,480		
64	K	776221111	Lepení pásů z PVC standardním lepidlem	m2	40,735	198,00	8 065,53
			"kuchyň"5,1*4,05		20,655		
			"pokoj"4,3*2,85		12,255		
			"chodba"3,0*1,5		4,500		
			1,75*1,9		3,325		
			Součet		40,735		
65	M	28411	Podlahovina PVC - imitace dřeva	m2	42,772	260,00	11 120,72
			40,735*1,05 *Přepočtené koeficientem množství		42,772		
66	K	776410811	Odstranění soklíků a lišt pryžových nebo plastových	m	30,800	13,00	400,40
			"kuchyň"(5,1+4,05)*2-0,7+2*0,7+0,1		19,100		
			"chodba"(3,0+1,5)*2-0,8*2		7,400		
			(1,75+1,9)*2-0,8*3-0,6		4,300		
			Součet		30,800		
67	K	776411111	Montáž obvodových soklíků výšky do 80 mm	m	44,500	32,80	1 424,00
			"kuchyň"(5,1+4,05)*2-0,7+2*0,7+0,1		19,100		
			"pokoj"(4,3+2,85)*2-0,8+0,1*2		13,700		
			"chodba"(3,0+1,5)*2-0,8*2		7,400		
			(1,75+1,9)*2-0,8*3-0,6		4,300		
			Součet		44,500		
68	M	28411003	lišta soklová PVC 30x30mm	m	45,390	9,00	408,51
			44,5*1,02 *Přepočtené koeficientem množství		45,390		
69	K	998776201	Přesun hmot procentní pro podlahy povlakové v objektech v do 6 m	%	230,400	0,50	115,20
	D	783	Dokončovací práce - nátěry				1 778,90
70	K	783306801	Odstranění nátěru ze zámečnických konstrukcí obroušením	m2	5,800	40,00	232,00
71	K	783315101	Mezinátěr jednonásobný syntetický standardní zámečnických konstrukcí	m2	5,800	33,00	191,40
			"zárubeň 6 "(2,0*2+0,6)*0,2		0,920		
			"zárubeň 80"(2,0*2+0,8)*0,2*3		2,880		
			"ostatní"2		2,000		
			Součet		5,800		
72	K	783317101	Krycí jednonásobný syntetický standardní nátěr zámečnických konstrukcí	m2	5,800	68,00	394,40
73	K	783601315	Odmaštění deskových otopných těles vodou ředitelným odmašťovačem před provedením nátěru	m2	3,500	22,00	77,00
			2,0+1,5 *1		3,500		
74	K	783601713	Odmaštění vodou ředitelným odmašťovačem potrubí DN do 50 mm	m	11,200	8,00	89,60
			2,7+1,0+1,0+0,5+6		11,200		
75	K	783617127	Krycí dvojnásobný syntetický nátěr deskových otopných těles	m2	3,500	99,00	346,50
76	K	783617611	Krycí dvojnásobný syntetický nátěr potrubí DN do 50 mm	m	11,200	40,00	448,00
	D	784	Dokončovací práce - malby a tapety				16 454,82
77	K	784121031	Mydlení podkladu v místnostech výšky do 3,80 m	m2	71,880	15,00	1 078,20
78	K	784131013	Odstranění lepených tapet s makulaturou ze stěn výšky do 3 80 m	m2	71,880	30,00	2 156,40
			"chodba"(3,0+1,5+3,0)*2,7-0,8*2,0*2		17,050		
			"pokoj"(4,3+2,85+4,3)*2,7-0,8*2,0		29,315		
			"kuchyň"(4,35+5,1)*2,7		25,515		
			Součet		71,880		
79	K	784171101	Zakrytí vnitřních podlah včetně pozdějšího odkrytí	m2	44,880	5,00	224,40
80	M	58124842	folie pro malířské potřeby zakrývací tl 7μ 4x5m	m2	47,124	10,00	471,24
			44,88*1,05 *Přepočtené koeficientem množství		47,124		
81	K	784181101	Základní akrylátová jednonásobná penetrace podkladu v místnostech výšky do 3.80m	m2	186,934	22,00	4 112,55
			"kuchyň"(5,1+4,05)*2*2,7+5,1*4,05		70,065		
			(0,6+0,1+0,6)*2,7		3,510		
			"pokoj"(4,3+2,85)*2*2,7+4,3*2,85		50,865		
			"chodba"(3,0+1,5)*2*2,7+3,0*1,5		28,800		
			(1,75+1,9)*2*2,7+1,75*1,9		23,035		
			*soc.				
			zař "(2,25+1,21+0,9+0,53+0,1+1,28+1,5+1,95)*0,7+2,3*1,95-0,7*0,9		10,659		
			Součet		186,934		
82	K	784221101	Dvojnásobné bílé malby ze směsí za sucha dobře otěruvzdorných v místnostech do 3.80 m	m2	186,934	45,00	8 412,03

KRYCÍ LIST SOUPISU PRACÍ

Stavba

Oprava volných bytů 34A, 36A, 38A, 10C a 19C v domě Hladnovská 757/119a,
Ostrava - Muglinov

Objekt:

04 - Byt č. 10C

KSO:

Místo:

Zadavatel:

Uchazeč:

Stavo - Čestav, s.r.o.

Projektant:

Zpracovatel:

Poznámka:

CC-CZ:

Datum:

29.04.2019

IČ:

DIČ:

IČ:

DIČ:

64085236

IČ:

DIČ:

IČ:

DIČ:

Cena bez DPH

110 155,68

DPH základní
snížená

Základ daně
0,00
110 155,68

Sazba daně
21,00%
15,00%

Výše daně
0,00
16 523,35

Cena s DPH

v CZK

126 679,03

Projektant

Zpracovatel

Datum a podpis:

Razítko

Datum a podpis:

Razítko

Objednavatel

Uchazeč

Datum a podpis:

Razítko

Datum a podpis:

Razítko

REKAPITULACE ČLENĚNÍ SOUPISU PRACÍ

Stavba: Oprava volných bytů 34A, 36A, 38A, 10C a 19C v domě Hladnovská 757/119a,
Ostrava - Mužlinov

Objekt: **04 - Byt č. 10C**

Místo:

Datum: 29.04.2019

Zadavatel:

Projektant:

Uchazeč: Stavo - Čestav, s.r.o.

Zpracovatel:

Kód dílu - Popis

Cena celkem [CZK]

Náklady ze soupisu prací

110 155,68

HSV - Práce a dodávky HSV

39 714,93

3 - Svislé a kompletní konstrukce

80,00

6 - Úpravy povrchů, podlahy a osazování výplní

19 608,60

9 - Ostatní konstrukce a práce, bourání

18 836,60

997 - Přesun sutě

1 104,68

998 - Přesun hmot

85,05

PSV - Práce a dodávky PSV

70 440,75

722 - Zdravotechnika - vnitřní vodovod

3 050,00

725 - Zdravotechnika - zařizovací předměty

915,83

741 - Elektroinstalace - silnoproud

23 392,60

751 - Vzduchotechnika

1 505,00

766 - Konstrukce truhlářské

15 959,20

776 - Podlahy povlakové

15 121,92

781 - Dokončovací práce - obklady

1 590,10

783 - Dokončovací práce - nátěry

1 279,64

784 - Dokončovací práce - malby a tapety

7 626,46

SOUPIS PRACÍ

Stavba: Oprava volných bytů 34A, 36A, 38A, 10C a 19C v domě Hladnovská 757/119a,
Ostrava - Muglinov
Objekt: 04 - Byt č. 10C

Místo: Datum: 29.04.2019
Zadavatel: Projektant:
Uchazeč: Stavo - Čestav, s.r.o. Zpracovatel:

PČ	Typ	Kód	Popis	MJ	Množství	J.cena [CZK]	Cena celkem [CZK]
Náklady soupisu celkem							110 155,68
D		HSV	Práce a dodávky HSV				39 714,93
D		3	Svislé a kompletní konstrukce				80,00
1	K	340235211	Zazdívka otvorů v příčkách nebo stěnách plochy do 0,0225 m2 cihlami plnými II do 100 mm	kus	1,000	80,00	80,00
		vv	*odtah*1		1,000		
D		6	Úpravy povrchů, podlahy a osazování výplní				19 608,60
2	K	611131121	Penetrační disperzní nátěr vnitřních stropů nanášený ručně	m2	21,425	32,00	685,60
		vv	1,9*4,05*0,1		0,770		
		vv	5,1*4,05		20,655		
		vv	Součet		21,425		
3	K	611311131	Potažení vnitřních rovných stropů vápenným štukem tloušťky do 3 mm	m2	20,655	320,00	6 609,60
		vv	5,1*4,05		20,655		
4	K	611325421	Oprava vnitřní vápenocementové štukové omítky stropů v rozsahu plochy do 10%	m2	7,695	85,00	654,08
		vv	1,9*4,05		7,695		
5	K	612131121	Penetrační disperzní nátěr vnitřních stěn nanášený ručně	m2	43,910	20,00	878,20
		vv	(5,1+4,05)*2*2,7-2,6*1,5-0,8*2,0		43,910		
		vv	Součet		43,910		
6	K	612135001	Vyrovnání podkladu vnitřních stěn maltou vápenocementovou II do 10 mm	m2	1,898	38,00	72,12
		vv	"kuchyň"1,898		1,898		
		vv	Součet		1,898		
7	K	612311131	Potažení vnitřních stěn vápenným štukem tloušťky do 3 mm	m2	42,012	250,00	10 503,00
		vv	(5,1+4,05)*2*2,7-2,6*1,5-0,8*2,0		43,910		
		vv	*obklad*-(2,3+0,6)*0,6+1,05*0,15)		-1,898		
		vv	Součet		42,012		
8	K	612325222	Vápenocementová štuková omítka malých ploch do 0,25 m2 na stěnách	kus	2,000	103,00	206,00
		vv	"oprava ostění - dveře"1		1,000		
		vv	"oprava rohu - kuchyň"1		1,000		
		vv	Součet		2,000		
D		9	Ostatní konstrukce a práce, bourání				18 836,60
9	K	949101111	Lešení pomocné pro objekty pozemních staveb s lešeňovou podlahou v do 1 9 m zatížení do 150 kg/m2	m2	28,350	108,00	3 061,80
		vv	(5,1+1,9)*4,05		28,350		
		vv	Součet		28,350		
10	K	952901111	Vyčištění budov bytové a občanské výstavby při výšce podlaží do 4 m	m2	28,350	90,00	2 551,50
11	K	9529020R	Provedení úklidu společných prostor 1x denně	den	20,000	450,00	9 000,00
12	K	978013191	Otlučení (osekání) vnitřní vápenné nebo vápenocementové omítky stěn v rozsahu do 100 %	m2	1,020	63,00	64,26
		vv	"pod obklad-kuchyň" 2,3+0,6-1,2)*0,6		1,020		
13	K	978035127	Odsekání tenkovrstvé omítky nebo štuky odsekáním v rozsahu do 100%	m2	63,845	63,00	4 022,24
		vv	strukturovaná omítka		64,565		
		vv	(5,1+4,05)*2*2,7+4,05*5,1-2,6*1,5-0,8*2,0		-0,720		
		vv	*obklad*-1,2*0,6		63,845		
		vv	Součet		63,845		
14	K	978059541	Odsekání a odebrání obkladů stěn z vnitřních obkládaček plochy přes 1 m2	m2	0,720	190,00	136,80
		vv	"kuchyň"1,2*0,6		0,720		
		vv	Součet		0,720		
D		997	Přesun sutě				1 104,68
15	K	997013211	Vnitrostaveništní doprava sutí a vybouraných hmot pro budovy v do 6 m ručně	t	0,643	232,00	149,18

PČ	Typ	Kód	Popis	MJ	Množství	J.cena [CZK]	Cena celkem [CZK]
16	K	997013501	Odvoz sutí a vybouraných hmot na skládku nebo meziskládku do 1 km se složením	t	0,643	160,00	102,88
17	K	997013509	Příplatek k odvozu sutí a vybouraných hmot na skládku ZKD 1 km přes 1 km	t	5,787	14,00	81,02
		vv	0 643*9 *Přepočtené koeficientem množství		5,787		
18	K	997013831	Poplatek za uložení na skládce (skládkovné) stavebního odpadu smíšeného kód odpadu 170 904	t	0,643	1 200,00	771,60
	D	998	Přesun hmot				85,05
19	K	998011001	Přesun hmot pro budovy zděné v do 6 m	t	0,315	270,00	85,05
	D	PSV	Práce a dodávky PSV				70 440,75
	D	722	Zdravotechnika - vnitřní vodovod				3 050,00
20	K	7221R	Zprovoznění nebo výměna uzávěru SV a TUV u vodoměru	soubor	2,000	1 100,00	2 200,00
21	K	7222R	Příprava odpadu pro automatickou pračku	soubor	1,000	850,00	850,00
	D	725	Zdravotechnika - zařizovací předměty				915,83
22	K	725820802	Demontáž baterie stojánkové do jednoho otvoru	soubor	1,000	68,00	68,00
23	K	725821325	Baterie dřezová stojánková páková s otáčivým kulatým ústím a délkou ramínka 220 mm	soubor	1,000	846,00	846,00
24	K	998725201	Přesun hmot procentní pro zařizovací předměty v objektech v do 6 m	%	9,140	0,20	1,83
	D	741	Elektroinstalace - silnoproud				23 392,60
25	K	21011	Revize elektroinstalace a odběrného místa pro připojení elektroměru	kpl	1,000	1 560,00	1 560,00
26	K	7401a	Demontáž a zpětná montáž elektrického sporáku	kus	1,000	550,00	550,00
27	K	741110062	Montáž trubka plastová ohebná D přes 23 do 35 mm uložená pod omítku	m	2,000	36,00	72,00
28	M	34571061	trubka elektroinstalační ohebná z PVC (ČSN) 2313	m	2,000	8,00	16,00
29	K	741110511	Montáž lišta a kanálek vkladací šířky do 60 mm s víčkem	m	30,000	44,00	1 320,00
30	M	34571011	lišta elektroinstalační vkladací 24 x 22	m	20,000	20,00	400,00
31	M	34571012	lišta elektroinstalační vkladací 40 x 15	m	10,000	26,00	260,00
32	K	741112011	Montáž krabice nástěnná plastová kruhová	kus	6,000	23,00	138,00
33	M	34572R	krabice univerzální rozvodná KU 68	kus	5,000	9,00	45,00
34	M	34572aR	krabice přístrojová KPR 68	kus	1,000	6,00	6,00
35	K	741112071	Montáž krabice přístrojová lištová plast jednoduchá	kus	6,000	73,00	438,00
36	M	34571R	krabice lištová LK80x28	kus	6,000	17,00	102,00
37	M	59030651	hmoždinka natloukací plastová 6x35mm	kus	55,000	3,00	165,00
38	K	741122015	Montáž kabel Cu bez ukončení uložený pod omítku plný kulatý 3x1,5 mm2 (CYKY)	m	10,000	19,00	190,00
39	M	34111030	kabel silový s Cu jádrem 1 kV 3x1,5mm2 (CYKY 3Jx1,5)	m	8,000	12,00	96,00
40	M	3411	kabel pro pohyblivé připojení (CGSG 5x2,5)	m	2,000	41,00	82,00
41	K	741122031	Montáž kabel Cu bez ukončení uložený pod omítku plný kulatý 5x1,5 až 2 5 mm2 (CYKY)	m	10,000	19,00	190,00
42	M	34111094	kabel silový s Cu jádrem 1 kV 5x2,5mm2 (CYKY 5Jx2,5)	m	10,000	41,00	410,00
43	K	741122016	Montáž kabel Cu bez ukončení uložený pod omítku plný kulatý 3x2,5 až 6 mm2 (CYKY)	m	36,000	19,00	684,00
44	K	741122211	Montáž kabel Cu plný kulatý žíla 3x1,5 až 6 mm2 uložený volně nebo v liště (CYKY)	m	30,000	19,00	570,00
45	M	34111036	kabel silový s Cu jádrem 1 kV 3x2,5mm2 (CYKY 3Jx2,5)	m	66,000	22,00	1 452,00
46	K	74121R	D+M bytová rozvodnice	kus	1,000	207,00	207,00
47	K	741310001	Montáž vypínač nástěnný 1-jednopolový prostředí normální	kus	2,000	78,00	156,00
48	M	34535	vypínač ABB č.1	kus	2,000	81,00	162,00
49	K	741310003	Montáž vypínač nástěnný 2-dvoupólový prostředí normální	kus	1,000	86,00	86,00
50	M	34536	vypínač ABB č.5	kus	1,000	96,00	96,00
51	K	741310003a	Montáž vypínač nástěnný (vypínač sporákový)	kus	1,000	125,00	125,00
52	M	34537	vypínač ABB sporákový (крыт, защитная, рам, станика)	kus	1,000	375,00	375,00
53	K	741313003	Montáž zásuvka (polo)zapsušená bezšroubové připojení 2x(2P+PE) dvojnásobná	kus	10,000	86,00	860,00
54	M	34555100	zásuvka 1násobná 16A 3553-01289 bílá	kus	1,000	85,00	85,00
55	M	34555120	zásuvka 2násobná 16A 3553-01289 bílá	kus	7,000	132,00	924,00

PČ	Typ	Kód	Popis	MJ	Množství	J.cena [CZK]	Cena celkem [CZK]
56	M	3455512a	zásuvka 2násobná natočená	kus	2,000	134,00	268,00
57	K	741320105	Montáž jistič jednopólový nn do 25 A ve skříní	kus	8,000	58,00	464,00
58	M	35822111	jistič 1pólový 16A/1/B	kus	6,000	66,00	396,00
59	M	35822109	jistič 1pólový 10A/1/B	kus	1,000	66,00	66,00
60	M	35822401	jistič 3pólový-charakteristika B 16A	kus	1,000	265,00	265,00
61	K	741321003	Montáž proudových chráničů dvoupólových nn do 25 A ve skříní	kus	1,000	115,00	115,00
62	M	35889	chránič proudový OEZ 25A/4/030	kus	1,000	905,00	905,00
63	K	741371031	Montáž svítidlo zářivkové bytové nástěnné přisazené 1 zdroj	kus	1,000	185,00	185,00
64	M	34812112	svítidlo zářivkové nástěnné s vypínačem 1x11W, IP20 (kuchyňská linka)	kus	1,000	320,00	320,00
65	K	741950000	Demontáž původní elektroinstalace vč. odvozu a likvidace (lišty, zásuvky, vypínač atd...)	kpl	1,000	2 105,00	2 105,00
66	K	741950001	Stavební práce pro elektroinstalaci (sekání, prostupy, záhozy drážek atd....]	kpl	1,000	6 250,00	6 250,00
67	K	998741201	Přesun hmot procentní pro silnoproud v objektech v do 6 m	%	231,600	1,00	231,60
	D	751	Vzduchotechnika				1 505,00
68	K	751377011	Mtž odsávacího zákrytu (digestoř) bytového vestavěného	kus	1,000	120,00	120,00
69	M	741	Digestoř s uhlíkovým filtrem	kus	1,000	1 320,00	1 320,00
70	K	751377811	Demontáž odsávacího zákrytu (digestoř) bytového vestavěného	kus	1,000	65,00	65,00
	D	766	Konstrukce truhlářské				15 959,20
71	K	76641R	Demontáž garnýží, rolet a obložení	kpl	1,000	400,00	400,00
72	K	766812830	Demontáž kuchyňských linek dřevěných nebo kovových délky do 1,8 m	kus	1,000	326,00	326,00
73	K	76684R	D+M kuchyňská linka dl.1200/2300 mm vč. dřezu s okap. plochou - dle specifikace	kus	1,000	14 500,00	14 500,00
74	K	76682R	Demontáž a opětovná montáž vestavné skříně - chodba	kus	1,000	600,00	600,00
75	K	998766201	Přesun hmot procentní pro konstrukce truhlářské v objektech v do 6 m	%	133,200	1,00	133,20
	D	776	Podlahy povlakové				15 121,92
76	K	776111116	Odstranění zbytků lepidla z podkladu povlakových podlah broušením	m2	23,980	25,00	599,50
77	K	776121111	Vodou ředitelná penetrace savého podkladu povlakových podlah ředěná v poměru 1:3	m2	23,980	35,00	839,30
78	K	776201811	Demontáž lepených povlakových podlah bez podložky ručně	m2	23,980	42,00	1 007,16
	vv		"kuchyň"5,1*4,05		20,655		
	vv		"chodba"1,75*1,9		3,325		
	vv		Součet		23,980		
79	K	776221111	Lepení pásů z PVC standardním lepidlem	m2	23,980	198,00	4 748,04
	vv		"kuchyň"5,1*4,05		20,655		
	vv		1,75*1,9		3,325		
	vv		Součet		23,980		
80	M	28411	Podlahovina PVC - imitace dřeva	m2	25,179	260,00	6 546,54
	vv		23,98*1,05 *Přepočtené koeficientem množství		25,179		
81	K	776410811	Odstranění soklíků a lišt pryžových nebo plastových	m	24,200	13,00	314,60
	vv		"kuchyň"(5,1+4,05)*2-0,7+2*0,7+0,1		19,100		
	vv		(1,75+1,9)*2-0,8*2-0,6		5,100		
	vv		Součet		24,200		
82	K	776411111	Montáž obvodových soklíků výšky do 80 mm	m	24,200	32,00	774,40
	vv		"kuchyň"(5,1+4,05)*2-0,7+2*0,7+0,1		19,100		
	vv		(1,75+1,9)*2-0,8*2-0,6		5,100		
	vv		Součet		24,200		
83	M	28411003	lišta soklová PVC 30x30mm	m	24,684	9,00	222,16
	vv		24,2*1,02 *Přepočtené koeficientem množství		24,684		
84	K	998776201	Přesun hmot procentní pro podlahy povlakové v objektech v do 6 m	%	140,440	0,50	70,22
	D	781	Dokončovací práce - obklady				1 590,10
85	K	781474115	Montáž obkladů vnitřních keramických hladkých do 25 ks/m2 lepených flexibilním lepidlem	m2	1,898	472,00	895,86
	vv		"kuchyň"(2,3+0,8)*0,6+1,05*0,15		1,898		
86	M	59761039	obklad keramický hladký přes 22 do 25ks/m2 (dle výběru investora)	m2	2,088	280,00	584,64
	vv		1,898*1,1 *Přepočtené koeficientem množství		2,088		
87	K	781477111	Příplatek k montáži obkladů vnitřních keramických hladkých za plochu do 10 m2	m2	1,898	50,00	94,90

PČ	Typ	Kód	Popis	MJ	Množství	J cena [CZK]	Cena celkem [CZK]
88	K	998781201	Přesun hmot procentní pro obklady keramické v objektech v do 6 m	m2	14,700	1,00	14,70
	D	783	Dokončovací práce - nátěry				1 279,64
89	K	783306801	Odstanění nátěru ze zámečnických konstrukcí obroušením	m2	4,840	40,00	193,60
90	K	783315101	Mezinátěr jednonásobný syntetický standardní zámečnických konstrukcí	m2	4,840	33,00	159,72
	VV		"zárubeň 6 "(2 0*2+0 6)*0,2		0,920		
	VV		"zárubeň 80"(2,0*2+0,8)*0,2*2		1,920		
	VV		"ostatní"2		2,000		
	VV		Součet		4,840		
91	K	783317101	Krycí jednonásobný syntetický standardní nátěr zámečnických konstrukcí	m2	4,840	68,00	329,12
92	K	783601315	Odmaštění deskových otopných těles vodou ředitelným odmašťovačem před provedením nátěru	m2	2,000	22,00	44,00
	VV		2,0*1		2,000		
93	K	783601713	Odmaštění vodou ředitelným odmašťovačem potrubí DN do 50 mm	m	7,400	8,00	59,20
	VV		2,7+2,7+1,0+1,0		7 400		
94	K	783617127	Krycí dvojnásobný syntetický nátěr deskových otopných těles	m2	2,000	99,00	198,00
95	K	783617611	Krycí dvojnásobný syntetický nátěr potrubí DN do 50 mm	m	7,400	40,00	296,00
	D	784	Dokončovací práce - malby a tapety				7 626,46
96	K	784171101	Zakrytí vnitřních podlah včetně pozdějšího odkrytí	m2	28,350	5,00	141,75
97	M	58124842	fólie pro malířské potřeby zakrývací tl 7μ 4x5m	m2	29,768	10,00	297,68
	VV		28,35*1,05 *Přepočtené koeficientem množství		29,768		
98	K	784181101	Základní akrylátová jednonásobná penetrace podkladu v místnostech výšky do 3,80m	m2	107,269	22,00	2 359,92
	VV		"kuchyň"(5,1+4 05)*2*2,7+5,1*4,05		70,065		
	VV		(0,6+0,1+0,6)*2,7		3,510		
	VV		"chodba"(1,9+1,75)*2*2,7+1,9*1,75		23,035		
	VV		*soc.				
	VV		zař "(2,25+1,21+0,9+0,53+0 1+1,28+1,5+1,95)*0,7+2,3*1,95-0,7*0,9		10,659		
	VV		Součet		107,269		
99	K	784221101	Dvojnásobné bílé malby ze směsi za sucha dobře otěruvzdorných v místnostech do 3.80 m	m2	107,269	45,00	4 827,11

KRYCÍ LIST SOUPISU PRACÍ

Stavba:

Oprava volných bytů 34A, 36A, 38A, 10C a 19C v domě Hladnovská 757/119a,

Ostrava - Muglinov

Objekt:

05 - Byt. č.19C

KSO:

Místo:

Zadavatel:

Uchazeč:

Stavo - Čestav, s.r.o.

Projektant:

Zpracovatel:

Poznámka:

CC-CZ.

Datum:

29.04.2019

IČ:

DIČ:

IČ:

64085236

DIČ:

IČ:

DIČ:

IČ:

DIČ:

Cena bez DPH

162 344,74

DPH základní
snížená

Základ daně

0,00

162 344,74

Sazba daně

21,00%

15,00%

Výše daně

0,00

24 351,71

Cena s DPH

v CZK

186 696,45

Projektant

Zpracovatel

Datum a podpis:

Razítko

Datum a podpis:

Razítko

Objednavatel

Uchazeč

Datum a podpis:

Razítko

Datum a podpis:

Razítko

REKAPITULACE ČLENĚNÍ SOUPISU PRACÍ

Stavba: Oprava volných bytů 34A, 36A, 38A, 10C a 19C v domě Hladnovská 757/119a,
Ostrava - Mužlinov
Objekt: 05 - Byt. č.19C

Místo:
Zadavatel:
Uchazeč: Slavo - Čestav, s.r.o.

Datum: 29.04.2019
Projektant:
Zpracovatel:

Kód dílu - Popis

Cena celkem [CZK]

Náklady ze soupisu prací

162 344,74

HSV - Práce a dodávky HSV	30 210,06
3 - Svislé a kompletní konstrukce	470,32
6 - Úpravy povrchů, podlahy a osazování výplní	8 722,49
9 - Ostatní konstrukce a práce, bourání	17 718,22
997 - Přesun sutě	3 032,27
998 - Přesun hmot	266,76
PSV - Práce a dodávky PSV	132 134,68
711 - Izolace proti vodě, vlhkosti a plynům	1 485,37
721 - Zdravotechnika - vnitřní kanalizace	2 420,47
722 - Zdravotechnika - vnitřní vodovod	7 558,00
725 - Zdravotechnika - zařizovací předměty	23 794,49
741 - Elektroinstalace - silnoproud	31 341,31
751 - Vzduchotechnika	1 505,00
766 - Konstrukce truhlářské	20 184,11
771 - Podlahy z dlaždic	3 150,47
776 - Podlahy povlakové	14 418,00
781 - Dokončovací práce - obklady	16 858,30
783 - Dokončovací práce - nátěry	1 279,64
784 - Dokončovací práce - malby a tapety	8 139,52

SOUPIS PRACÍ

Stavba: Oprava volných bytů 34A, 36A, 38A, 10C a 19C v domě Hladnovská 757/119a,
Ostrava - Muglinov

Objekt
05 - Byt. č.19C

Místo Datum: 29.04.2019

Zadavatel: Projektant:

Uchazeč: Stavo - Čestav, s.r.o. Zpracovatel:

PČ	Typ	Kód	Popis	MJ	Množství	J.cena [CZK]	Cena celkem [CZK]
Náklady soupisu celkem							162 344,74
D		HSV	Práce a dodávky HSV				30 210,06
D	3		Svislé a kompletní konstrukce				470,32
1	K	340235211	Zazdívka otvorů v příčkách nebo stěnách plochy do 0,0225 m2 cihlami plnými tl do 100 mm	kus	1,000	80,00	80,00
	vv		"odtah"1		1,000		
2	K	340236212	Zazdívka otvorů v příčkách nebo stěnách plochy do 0,09 m2 cihlami plnými tl přes 100 mm	kus	2,000	99,00	198,00
	vv		"ZTI"2		2,000		
3	K	346244357	Obezdvíka koupelňových van ploch zaoblených tl 75 mm z pórobetonových přesných tvárnic	m2	0,320	601,00	192,32
	vv		"sprch.kout"(0,9+0,9+1,4)*0,1		0,320		
D	6		Úpravy povrchů, podlahy a osazování výplní				8 722,49
4	K	611131121	Penetrační disperzní nátěr vnitřních stropů nanášený ručně	m2	2,835	32,00	90,72
	vv		28,35*0,1		2,835		
5	K	611325421	Oprava vnitřní vápenocementové štukové omítky stropů v rozsahu plochy do 10%	m2	28,350	85,00	2 409,75
	vv		i5,1+1,9j*4,05		28,350		
6	K	612131121	Penetrační disperzní nátěr vnitřních stěn nanášený ručně	m2	34,408	20,00	688,16
	vv		20,638+13,77		34,408		
7	K	612135001	Vyrovnání podkladu vnitřních stěn maltou vápenocementovou tl do 10 mm	m2	20,638	38,00	784,24
8	K	612311131	Potažení vnitřních stěn vápenným štukem tloušťky do 3 mm	m2	13,770	250,00	3 442,50
	vv		5,1*2,7		13,770		
9	K	612325221	Vápenocementová štuková omítka malých ploch do 0,09 m2 na stěnách	kus	2,000	103,00	206,00
	vv		"ZTI"2		2,000		
10	K	612325222	Vápenocementová štuková omítka malých ploch do 0,25 m2 na stěnách	kus	2,000	180,00	360,00
	vv		"oprava ostění - dveře"1		1,000		
	vv		"oprava rohu - kuchyň"1		1,000		
	vv		Součet		2,000		
11	K	632450132	Vyrovnávací cementový potěr tl do 30 mm ze suchých směsí provedený v ploše	m2	3,860	178,00	687,08
	vv		"soc. zařízení"1,21*1,0+1,5*1,95-0,25*1,1		3,860		
12	K	632459173	Příplatek k potěrům tl do 30 mm za plochu do 5 m2	m2	3,860	14,00	54,04
D	9		Ostatní konstrukce a práce, bourání				17 718,22
13	K	949101111	Lešení pomocné pro objekty pozemních staveb s lešňovou odlahou v do 1 9 m zatížení do 150 kg/m2	m2	28,350	108,00	3 061,80
14	K	952901111	Vyčištění budov bytové a občanské výstavby při výšce podlaží do 4 m	m2	28,350	90,00	2 551,50
	vv		5,1+1,9j*4,05		28,350		
15	K	9529020R	Provedení úklidu společných prostor 1x denně	den	20,000	450,00	9 000,00
16	K	962031132	Bourání příček z cihel pálených na MVC tl do 100 mm	m2	0,900	89,00	80,10
	vv		"obezdvíka vany"1,5*0,6		0,900		
17	K	976071111	Vybourání kovových madel a zábradlí	m	1,000	176,00	176,00
	vv		0,5*2		1,000		
18	K	978013191	Otlučení (osekání) vnitřní vápenné nebo vápenocementové omítky stěn v rozsahu do 100 %	m2	9,255	63,00	583,07
	vv		"soc. zařízení"2,25*2		4,500		
	vv		(1,21+0,9+0,53+0,1+1,28+1,5+1,95)*0,5		3,735		
	vv		"kuchyň"(2,3+0,6-1,2)*0,6		1,020		
	vv		Součet		9,255		
19	K	978059541	Odsekání a odebrání obkladů stěn z vnitřních obkládaček plochy přes 1 m2	m2	11,925	190,00	2 265,75
	vv		"kuchyň"1,2*0,6		0,720		
	vv		"soc. zař "(1,21+0,9+0,53+0,1+1,28+1,5+1,95)*1,5		11,205		

PČ	Typ	Kód	Popis	MJ	Množství	J cena [CZK]	Cena celkem [CZK]
	WV		Součet		11 925		
	D	997	Přesun sutě				3 032,27
20	K	997013211	Vnitrostaveništní doprava suti a vybouraných hmot pro budovy v do 6 m ručně	t	1,765	232,00	409,48
21	K	997013501	Odvoz suti a vybouraných hmot na skládku nebo meziskládku do 1 km se srožením	t	1,765	160,00	282,40
22	K	997013509	Příplatek k odvozu suti a vybouraných hmot na skládku ZKD 1 km přes 1 km	t	15,885	14,00	222,39
	WV		1,765*9 *Přepočtené koeficientem množství		15,885		
23	K	997013831	Poplatek za uložení na skládce (skládkovné) stavebního odpadu směšného kód odpadu 170 904	t	1,765	1 200,00	2 118,00
	D	998	Přesun hmot				266,76
24	K	998011001	Přesun hmot pro budovy zděné v do 6 m	t	0,988	270,00	266,76
	D	PSV	Práce a dodávky PSV				132 134,68
	D	711	Izolace proti vodě, vlhkosti a plynům				1 485,37
25	K	711111051	Provedení izolace proti zemní vlhkosti vodorovně za studena 2x nátěr tekutou elastickou hydroizolací "soc. zařízení"1,21*1,0+1 5*1,95-0 25*1,1	m2	3,860	20,00	77,20
	WV				3,860		
26	K	711112051	Provedení izolace proti zemní vlhkosti svislé za studena 2x nátěr tekutou elastickou hydroizolací (0,9+1,5)*2,0	m2	4 800	33,00	158,40
	WV				4,800		
	WV		Součet		4,800		
27	M	24551040	stěrka hydroizolační dvousložková cemento-polymerová pod dlažbu	kg	13,710	88,00	1 206,48
	WV				5,790		
	WV				7,920		
	WV		Součet		13,710		
28	K	998711201	Přesun hmot procentní pro izolace proti vodě, vlhkosti a plynům v objektech v do 6 m	%	14,430	3,00	43,29
	D	721	Zdravotechnika - vnitřní kanalizace				2 420,47
29	K	721171803	Demontáž potrubí z PVC do D 75	m	3,000	9,00	27,00
30	K	721171808	Demontáž potrubí z PVC do D 114	m	0,500	25,00	12,50
31	K	721171912	Potrubí z PP propojení potrubí DN 40	kus	1,000	104,00	104,00
32	K	721171913	Potrubí z PP propojení potrubí DN 50	kus	1,000	142,00	142,00
33	K	721171915	Potrubí z PP propojení potrubí DN 110	kus	1,000	275,00	275,00
34	K	721174042	Potrubí kanalizační z PP přípojovací DN 40	m	2,000	185,00	370,00
35	K	721174043	Potrubí kanalizační z PP přípojovací DN 50	m	3,500	198,00	693,00
36	K	721174045	Potrubí kanalizační z PP přípojovací DN 110	m	0,500	638,00	319,00
37	K	721194104	Vyvedení a upevnění odpadních výpustek DN 40	kus	3,000	60,00	180,00
38	K	721194105	Vyvedení a upevnění odpadních výpustek DN 50	kus	1,000	68,00	68,00
39	K	721194109	Vyvedení a upevnění odpadních výpustek DN 100	kus	1,000	98,00	98,00
40	K	721290111	Zkouška těsnosti potrubí kanalizace vodou do DN 125	m	6,000	18,00	108,00
41	K	998721201	Přesun hmot procentní pro vnitřní kanalizace v objektech v do 6 m	%	23,970	1,00	23,97
	D	722	Zdravotechnika - vnitřní vodovod				7 558,00
42	K	722130801	Demontáž potrubí ocelové pozinkované závitové do DN 25	m	6,000	55,00	330,00
43	K	722174002	Potrubí vodovodní plastové PPR svar polyfuze PN 16 D 20 x 2,8 mm	m	7,000	170,00	1 190,00
44	K	722174003	Potrubí vodovodní plastové PPR svar polyfuze PN 16 D 25 x 3,5 mm	m	2,000	200,00	400,00
45	K	722181211	Ochrana vodovodního potrubí přilepenými termoizolačními trubicemi z PE tl do 6 mm DN do 22 mm	m	7,000	68,00	476,00
46	K	722181212	Ochrana vodovodního potrubí přilepenými termoizolačními trubicemi z PE tl do 6 mm DN do 32 mm	m	2,000	78,00	156,00
47	K	722190401	Vyvedení a upevnění výpustku do DN 25	kus	8,000	180,00	1 440,00
48	K	722190901	Uzavření nebo otevření vodovodního potrubí při opravách	kus	2,000	65,00	130,00
49	K	7221R	HZS - vypuštění a natlakování systému po opravě	hod	3,000	300,00	900,00
50	K	722220111	Nástěnka pro výtakový ventil G 1/2 s jedním závitem	kus	6,000	185,00	1 110,00
51	K	722220121	Nástěnka pro baterii G 1/2 s jedním závitem	pár	1,000	375,00	375,00
52	K	722220861	Demontáž armatur zavítových se dvěma závity G do 3/4	kus	4,000	18,00	72,00
53	K	722239102	Montáž armatur vodovodních se dvěma závity G 3/4	kus	2,000	85,00	170,00
54	M	722R	kohout kulový R250D-20	kus	2,000	210,00	420,00

PČ	Typ	Kód	Popis	MJ	Množství	J.cena [CZK]	Cena celkem [CZK]
55	K	722290226	Zkouška těsnosti vodovodního potrubí závitového do DN 50	m	9,000	35,00	315,00
56	K	998722201	Přesun hmot procentní pro vnitřní vodovod v objektech v do 6 m	%	74,000	1,00	74,00
	D	725	Zdravotechnika - zařizovací předměty				23 794,49
57	K	725110811	Demontáž klozetů splachovací s nádrží	soubor	1,000	170,00	170,00
58	K	725119122	Montáž klozetových mís kombi	kus	1,000	850,00	850,00
59	M	6423	<i>klozet keramický kombinovaný bílý vč sedátka</i>	kus	1,000	2 700,00	2 700,00
60	K	725210821	Demontáž umyvadel bez výtokových armatur	soubor	1,000	114,00	114,00
61	K	725219102	Montáž umyvadla připevněného na šrouby do zdiva	soubor	1,000	645,00	645,00
62	M	64221040a	<i>umývatko keramické stěnové bílé 400x310mm se skříňkou</i>	kus	1,000	781,00	781,00
63	K	725220842	Demontáž van ocelových volně stojících	soubor	1,000	121,00	121,00
64	K	72524	D+M čtvrtkruhového sprchového koutu 90x90 cm se zástěnou	kpl	1,000	6 340,00	6 340,00
65	K	725291642.1	Doplňky zařízení koupelen a záchodů sedátko do sprchy sklopné s opěrnou nohou bílé	soubor	1,000	4 760,00	4 760,00
66	K	725291703	Doplňky zařízení koupelen a záchodů smaltované madlo rovné dl 500 mm	soubor	2,000	797,00	1 594,00
67	K	725662800	Demontáž infrazářičů	soubor	1,000	85,00	85,00
68	K	725819202	Montáž ventilů nástěnných G 3/4	soubor	1,000	152,00	152,00
69	M	55111982	<i>ventil pračkový 3/4"</i>	kus	1,000	72,00	72,00
70	K	725819401	Montáž ventilů rohových G 1/2 s přípojovací trubičkou	soubor	5,000	101,00	505,00
71	M	NVS.CF300315	<i>rohový ventil 1/2"X 1/2"</i>	kus	5,000	60,00	300,00
72	K	725820801	Demontáž baterie nástěnné do G 3 / 4	soubor	1,000	60,00	60,00
73	K	725820802	Demontáž baterie stojánkové do jednoho otvoru	soubor	2,000	68,00	136,00
74	K	725821325	Baterie dřezová stojánková páková s otáčivým kulatým ústím a délkou ramínka 220 mm	soubor	1,000	846,00	846,00
75	K	725822612	Baterie umyvadlová stojánková páková s výpustí	soubor	1,000	1 081,00	1 081,00
76	K	725841311	Baterie sprchová nástěnná pákové	soubor	1,000	1 804,00	1 804,00
77	K	725860811	Demontáž uzávěrů zápachu jednoduchých	kus	3,000	86,00	258,00
78	K	725861101	Zápachová uzávěrka pro umyvadla DN 32	kus	1,000	185,00	185,00
79	K	725862103	Zápachová uzávěrka pro dřez DN 40/50	kus	1,000	188,00	188,00
80	K	998725201	Přesun hmot procentní pro zařizovací předměty v objektech v do 6 m	%	237,470	0,20	47,49
	D	741	Elektroinstalace - silnoproud				31 341,31
81	K	21011	Revize elektroinstalace a odběrného místa pro připojení elektroměru	kpl	1,000	1 040,00	1 040,00
82	K	7401	Demontáž elektrického sporáku	kus	1,000	125,00	125,00
83	K	7411	Montáž elektrického sporáku	kus	1,000	250,00	250,00
84	M	21010	<i>elektrický sporák se sklokeramickou deskou - bílý</i>	kus	1,000	7 920,00	7 920,00
85	K	741110062	Montáž trubka plastová ohebná D přes 23 do 35 mm uložená pod omítku	m	2,000	34,00	68,00
86	M	34571061	<i>trubka elektroinstalační ohebná z PVC (ČSN) 2313</i>	m	2,000	8,00	16,00
87	K	741110511	Montáž lišta a kanálek vkladací šířky do 60 mm s víčkem	m	30,000	44,00	1 320,00
88	M	34571011	<i>lišta elektroinstalační vkladací 24 x 22</i>	m	20,000	20,00	400,00
89	M	34571012	<i>lišta elektroinstalační vkladací 40 x 15</i>	m	10,000	26,00	260,00
90	K	741112011	Montáž krabice nástěnná plastová kruhová	kus	6,000	23,00	138,00
91	M	34572R	<i>krabice univerzální rozvodná KU 68</i>	kus	5,000	9,00	45,00
92	M	34572aR	<i>krabice přístrojová KPR 68</i>	kus	1,000	6,00	6,00
93	K	741112071	Montáž krabice přístrojová lištová plast jednoduchá	kus	6,000	73,00	438,00
94	M	34571R	<i>krabice lištová LK80x28</i>	kus	6,000	17,00	102,00
95	M	59030651	<i>hmoždinka natloukáací plastová 6x35mm</i>	kus	55,000	3,00	165,00
96	K	741120401	Montáž vodič Cu izolovaný drátovací plný žíla 0,35-6 mm ² v rozváděči CY)	m	9,000	16,00	144,00
97	M	34140844	<i>vodič izolovaný s Cu jádrem 6mm² (CY 6)</i>	m	9,000	17,00	153,00
98	K	741122015	Montáž kabel Cu bez ukončení uložený pod omítku plný kulatý 3x1 5 mm ² CYKY)	m	18,000	19,00	342,00
99	M	34111030	<i>kabel silový s Cu jádrem 1 kV 3x1,5mm² (CYKY 3Jx1,5)</i>	m	16,000	12,00	192,00
100	M	3411	<i>kabel pro pohyblivé připojení (CGSG 5x2,5)</i>	m	2,000	41,00	82,00
101	K	741122016	Montáž kabel Cu bez ukončení uložený pod omítku plný kulatý 3x2,5 až 6 mm ² (CYKY)	m	36,000	19,00	684,00

PČ	Typ	Kód	Popis	MJ	Množství	J cena [CZK]	Cena celkem [CZK]
102	K	741122211	Montáž kabel Cu plný kulatý žíla 3x1.5 až 6 mm2 uložený volně nebo v liště (CYKY)	m	30,000	19,00	570,00
103	M	34111036	kabel silový s Cu jádrem 1 kV 3x2.5mm2 (CYKY 3Jx2,5)	m	66,000	22,00	1 452,00
104	K	741122031	Montáž kabel Cu bez ukončení uloženy pod omítku plný kulatý 5x1.5 až 2.5 mm2 (CYKY)	m	10,000	19,00	190,00
105	M	34111094	kabel silový s Cu jádrem 1 kV 5x2,5mm2 (CYKY 5Jx2,5)	m	10,000	41,00	410,00
106	K	74121R	D+M bytová rozvodnice	kus	1,000	207,00	207,00
107	K	741310001	Montáž vypínač nástěnný 1-jednopolový prostředí normální	kus	2,000	78,00	156,00
108	M	34535	vypínač ABB č.1	kus	2,000	81,00	162,00
109	K	741310003	Montáž vypínač nástěnný 2-dvoupólový prostředí normální	kus	1,000	86,00	86,00
110	M	34536	vypínač ABB č.5	kus	1,000	96,00	96,00
111	K	741310003a	Montáž vypínač nástěnný (vypínač sporákový)	kus	1,000	125,00	125,00
112	M	34537	vypínač АВВ спорákový (крыт сощитавка, рам, стмiак)	kus	1,000	375,00	375,00
113	K	741313003	Montáž zásuvka (polo)zapuštěná bezšroubové připojení 2x(2P+PE) dvojnásobná	kus	10,000	86,00	860,00
114	M	34555100	zásuvka 1násobná 16A 3553-01289 bílá	kus	1,000	85,00	85,00
115	M	34555120	zásuvka 2násobná 16A 3553-01289 bílá	kus	7,000	132,00	924,00
116	M	3455512a	zásuvka 2násobná natočená	kus	2,000	134,00	268,00
117	K	741320105	Montáž jistič jednopólový nn do 25 A ve skříní	kus	8,000	58,00	464,00
118	M	35822111	jistič 1pólový 16A/1/B	kus	6,000	66,00	396,00
119	M	35822109	jistič 1pólový 10A/1/B	kus	1,000	66,00	66,00
120	M	35822401	jistič 3pólový-charakteristika B 16A	kus	1,000	265,00	265,00
121	K	741321003	Montáž proudových chráničů dvoupólových nn do 25 A ve skříní	kus	1,000	115,00	115,00
122	M	35889	chránič proudový OEZ 25A/4/030	kus	1,000	905,00	905,00
123	K	741370032	Montáž svítidlo žárovkové bytové nástěnné přisazené 1 zdroj se sklem	kus	1,000	95,00	95,00
124	M	3482	svítidlo bytové žárovkové (koupelna)	kus	1,000	135,00	135,00
125	K	741371031	Montáž svítidlo zářivkové bytové nástěnné přisazené 1 zdroj	kus	1,000	167,00	167,00
126	M	34812112	svítidlo zářivkové nástěnné s vypínačem 1x11W, IP20 (kuchyňská linka)	kus	1,000	302,00	302,00
127	K	741950000	Demontáž původní elektroinstalace vč. odvozu a likvidace (lišty, zásuvky, vypínač atd...)	kpl	1,000	2 015,00	2 015,00
128	K	741950001	Stavební práce pro elektroinstalaci (sekání, prostupy, záhozy drážek atd....)	kpl	1,000	6 250,00	6 250,00
129	K	998741201	Přesun hmot procentní pro silnoproud v objektech v do 6 m	%	310,310	1,00	310,31
D	751		Vzduchotechnika				1 505,00
130	K	751377011	Mž odsávacího zákrytu (digestoř) bytového vestavěného	kus	1,000	120,00	120,00
131	M	741	Digestoř s uhlíkovým filtrem	kus	1,000	1 320,00	1 320,00
132	K	751377811	Demontáž odsávacího zákrytu (digestoř) bytového vestavěného	kus	1,000	65,00	65,00
D	766		Konstrukce truhlářské				20 184,11
133	K	76641R	Demontáž garnýží, rolet, obložení a zrcadla	kpl	1,000	200,00	200,00
134	K	766660022	Montáž dveřních křidel otvíravých jednokřídlových s přes 0,8 m požárních do ocelové zárubně	kus	1,000	785,00	785,00
135	M	611	protipožární dveře vchodové, odolnost EI,EW 30 DP3, 900 folie-dub, vč. kování, bezpečnostní zámek	kus	1,000	3 900,00	3 900,00
136	K	766812830	Demontáž kuchyňských linek dřevěných nebo kovových délky do 1,8 m	kus	1,000	326,00	326,00
137	K	76682R	Demontáž a opětovná montáž vestavné skříně - chodba	kus	1,000	300,00	300,00
138	K	76684R	D+M kuchyňská linka dl.1200/2300 mm vč. dřezu s okap. plochou - dle specifikace	kus	1,000	14 500,00	14 500,00
139	K	998766201	Přesun hmot procentní pro konstrukce truhlářské v objektech v do 6 m	%	173,110	1,00	173,11
D	771		Podlahy z dlaždic				3 150,47
140	K	771574113	Montáž podlah keramických hladkých lepených flexibilním lepidlem do 19 ks/m2	m2	3,860	459,00	1 771,74
	vv		"soc. zařízení"1,21*1,0+1 5*1,95-0,25*1,1		3,860		
141	M	59761	dlaždice keramické tl. 0,8 cm(dle výběru investora)	m2	4,246	200,00	849,20
	vv		3,86*1,1 'Přepočtené koeficientem množství		4,246		

PČ	Typ	Kód	Popis	MJ	Množství	J cena [CZK]	Cena celkem [CZK]
142	K	771577111	Příplatek k montáži podlah keramických za plochu do 5 m ²	m ²	3,860	11,00	42,46
143	K	771591115	Podlahy spárování silikonem	m	9,720	41,00	398,52
		vv	"soc. zař."2,25+1,21+0,9+0,53+0,1+1,28+1,5+1,95		9,720		
144	K	998771201	Přesun hmot procentní pro podlahy z dlaždic v objektech v do 6 m	%	17,710	5,00	88,55
	D	776	Podlahy povlakové				14 418,00
145	K	776111116	Odstanění zbytků lepidla z podkladu povlakových podlah broušením	m ²	26,970	25,00	674,25
146	K	776121111	Vodou ředitelná penetrace savého podkladu povlakových podlah ředěná v poměru 1:3	m ²	23,980	35,00	839,30
147	K	776201811	Demontáž lepených povlakových podlah bez podložky ručně	m ²	26,970	42,00	1 132,74
		vv	"kuchyň"5,1*4,05		20,655		
		vv	"chodba"1,75*1,9		3,325		
		vv	"soc. zař."2,3*1,3		2,990		
		vv	Součet		26,970		
148	K	776221111	Lepení pásů z PVC standardním lepidlem	m ²	23,980	198,00	4 748,04
		vv	"kuchyň"5,1*4,05		20,655		
		vv	"chodba"1,75*1,9		3,325		
		vv	Součet		23,980		
149	M	28411	Podlahovina PVC - imitace dřeva	m ²	25,179	220,00	5 539,38
		vv	23,98*1,05 *Přepočtené koeficientem množství		25,179		
150	K	776410811	Odstanění soklíků a lišt pryžových nebo plastových	m	32,000	13,00	416,00
		vv	"kuchyň"(5,1+4,05)*2-0,7+2*0,7+0,1		19,100		
		vv	"chodba"(1,75+1,9)*2-0,8*2-0,6		5,100		
		vv	"soc. zař."(2,3+1,3)*2+0,6*2-0,6		7,800		
		vv	Součet		32,000		
151	K	776411111	Montáž obvodových soklíků výšky do 80 mm	m	24,200	32,00	774,40
		vv	"kuchyň"(5,1+4,05)*2-0,7+2*0,7+0,1		19,100		
		vv	"chodba"(1,75+1,9)*2-0,8*2-0,6		5,100		
		vv	Součet		24,200		
152	M	28411003	lišta soklová PVC 30x30mm	m	24,684	9,00	222,16
		vv	24 2*1,02 *Přepočtené koeficientem množství		24,684		
153	K	998776201	Přesun hmot procentní pro podlahy povlakové v objektech v do 6 m	%	143,460	0,50	71,73
	D	781	Dokončovací práce - obklady				16 858,30
154	K	781474115	Montáž obkladů vnitřních keramických hladkých do 25 ks/m ² lepených flexibilním lepidlem	m ²	20,638	472,00	9 741,14
		vv	"soc. zařízení"(2,25+1,21+0,9+0,53+0,1+1,28+1,5+0,87+0,25+0,27+0,21)*2,0		18,740		
		vv	"kuchyň"(2,3+0,6)*0,6+1,05*0,15		1,898		
		vv	Součet		20,638		
155	M	59761039	obklad keramický hladký přes 22 do 25ks/m ² (dle výběru investora)	m ²	22,702	230,00	5 221,46
		vv	20,638*1,1 *Přepočtené koeficientem množství		22,702		
156	K	781477111	Příplatek k montáži obkladů vnitřních keramických hladkých za plochu do 10 m ²	m ²	20,638	50,00	1 031,90
157	K	781494111	Plastové profily rohové lepené flexibilním lepidlem	m	6,000	69,00	414,00
		vv	2,0*3		6,000		
158	K	781495115	Spárování vnitřních obkladů silikonem	m	6,900	41,00	282,90
		vv	"sprch.koul"0,9+0,9+2,0+2,0		5,800		
		vv	0,4+0,7		1,100		
		vv	Součet		6,900		
159	K	998781201	Přesun hmot procentní pro obklady keramické v objektech v do 6 m	%	166,900	1,00	166,90
	D	783	Dokončovací práce - nátěry				1 279,64
160	K	783306801	Odstanění nátěru ze zámečnických konstrukcí obroušením	m ²	4,840	40,00	193,60
161	K	783315101	Mezinátěr jednonásobný syntetický standardní zámečnických konstrukcí	m ²	4,840	33,00	159,72
		vv	"zárubeň 6 "(2 0*2+0 6)*0,2		0,920		
		vv	"zárubeň 80"(2,0*2+0,8)*0,2*2		1,920		
		vv	"ostatní"2		2,000		
		vv	Součet		4,840		
162	K	783317101	Krycí jednonásobný syntetický standardní nátěr zámečnických konstrukcí	m ²	4,840	68,00	329,12
163	K	783601315	Odmaštění deskových otopných těles vodou ředitelným odmašťovačem před provedením nátěru	m ²	2,000	22,00	44,00
		vv	2,0*1		2,000		
164	K	783601713	Odmaštění vodou ředitelným odmašťovačem potrubí DN do 50 mm	m	7,400	8,00	59,20
		vv	2,7+2,7+1,0+1,0		7,400		

PČ	Typ	Kód	Popis	MJ	Množství	J.cena [CZK]	Cena celkem [CZK]
165	K	783617127	Krycí dvojnásobný syntetický nátěr deskových otopných těles	m2	2,000	99,00	198,00
166	K	783617611	Krycí dvojnásobný syntetický nátěr potrubí DN do 50 mm	m	7,400	40,00	296,00
	D	784	Dokončovací práce - malby a tapety				8 139,52
167	K	784121001	Oškrabání malby v místnostech výšky do 3,80 m	m2	5,610	26,00	145,86
	VV		5,1*1,1		5,610		
168	K	784121031	Mydlení podkladu v místnostech výšky do 3,80 m	m2	8,160	15,00	122,40
169	K	784131013	Odstranění lepených tapet s makulaturou ze stěn výšky do 3,80 m	m2	8,160	30,00	244,80
	VV		5,1*1,6		8,160		
170	K	784171101	Zakrytí vnitřních podlah včetně pozdějšího odkrytí	m2	28,350	5,00	141,75
	VV		(5,1+1,9)*4,05		28,350		
171	M	58124842	folie pro malířské potřeby zakrývací tl 7μ 4x5m	m2	29,768	10,00	297,68
	VV		28,35*1,05 Přepočtené koeficientem množství		29,768		
172	K	784181101	Základní akrylátová jednonásobná penetrace podkladu v místnostech výšky do 3,80m	m2	107,269	22,00	2 359,92
	VV		"kuchyň"(5,1+4,05)*2*2,7+5,1*4,05		70,065		
	VV		(0,6+0,1+0,6)*2,7		3,510		
	VV		*chodba*(1,9+1,75)*2*2,7+1,9*1,75		23,035		
	VV		*soc.				
	VV		zář "(2,25+1,21+0,9+0,53+0,1+1,28+1,5+1,95)*0,7+2,3*1,95-0,7*0,9		10,659		
	VV		Součet		107,269		
173	K	784221101	Dvojnásobné bílé malby ze směsi za sucha doběže otěruvzdorných v místnostech do 3,80 m	m2	107,269	45,00	4 827,11

