

DODATEK č. 3

k Smlouvě o dílo ze dne 24. 6. 2015

uzavřené podle §§ 2586 - 2635 zák. č. 89/2012 Sb, občanský zákoník
na akci:

**Komunikace, dešťová kanalizace, přípojka vodovodu, mobiliář - „Revitalizace
obce Pyšná“**

Smluvní strany

1. Objednatel: **Obec Vysoká Pec**, se sídlem Vysoká Pec č. p. 46, PSČ 431 59
zastoupený: **Milanem Čapkem** – starostou obce
IČO: 00262242
Tel.: 474687014, 602113828
bank. spojení: KB Jirkov
číslo účtu: 3827441/0100
2. Zhotovitel: **Stavební společnost Jaroslav Oršuliak, a. s.**
zastoupený: **Jaroslavem Oršuliakem**, jediným členem představenstva a. s.
IČO: 250 28 316
DIČ: CZ25028316
Tel.: 474 316 471
bank. spojení: KB, a. s., pobočka Chomutov
číslo účtu: 2119890257/0100
zapsaný v ... OR u KS v Ústí nad Labem, oddíl B, vložka 1751

Na základě vzájemné dohody obou smluvních stran se Smlouva o dílo na akci **Komunikace, dešťová kanalizace, přípojka vodovodu, mobiliář - „Revitalizace obce Pyšná“** mění, resp. doplňuje v tomto znění:

Článek V. Cena díla

Doplňuje se bod č. 1 článku V. o cenu dodatečných stavebních prací:

1. Cena díla se sjednává jako pevná, smluvní a maximální, platná po celou dobu výstavby. Obsahuje veškeré náklady nutné k řádné realizaci díla. Nabídková cena je stanovena jako **nejvýše přípustná**. Cena je členěna takto:

Celková cena díla:

celková cena díla bez DPH	7.883.685,27 Kč
DPH (21%)	1.655.573,91 Kč
<u>celková cena díla vč. DPH</u>	<u>9.539.259,18 Kč</u>

Cena dodatečných stavebních prací: díla:

celková cena díla bez DPH	885.230,49 Kč
DPH (21%)	185.898,40 Kč
<u>celková cena díla vč. DPH</u>	<u>1.071.128,89 Kč</u>

Podlimitním veřejná zakázka na stavební práce zadána v otevřeném řízení podle § 27 zákona č. 137/2006 Sb., o veřejných zakázkách v platném znění

Název: **Komunikace, dešťová kanalizace, přípojka vodovodu, mobiliář - „Revitalizace obce Pyšná“**
Zadavatel: **Obec Vysoká Pec**, IČ: 00262242, Vysoká Pec č. p. 46, PSČ 431 59

Ostatní ujednání původní Smlouvy o dílo ze dne 24. 6. 2015 zůstávají beze změn.

Smluvní strany tímto prohlašují, že se na uhrazení dodatečných stavebních nákladů dohodli podle článku č. V bodu č. 5 a 6 smlouvy o dílo. Zhotovitel předložil objednateli Inženýrskogeologický a geotechnický posudek o obtížnosti rozpojitelosti hornin ze dne 30. 9. 2015 a soupis prací vyplívající z tohoto posudku. Veškeré práce spojené s dodatečnými stavebními pracemi jsou zaznamenány i ve stavebním deníku a odsouhlaseny zhotovitelem.

Tento Dodatek č. 3 je vyhotoven ve dvou vyhotoveních, z nichž každá ze smluvních stran obdrží po jednom exempláři.

Tento Dodatek č. 3 je projevem svobodné a vážné vůle smluvních stran. Smluvní strany prohlašují, že jej řádně přečetli a souhlasí s jejím obsahem, což stvrzují svými podpisy.

Zhotovitel díla souhlasí se zveřejněním Dodatku č. 3 dle zákona č. 106/1999 Sb., o svobodném přístupu k informacím, ve znění pozdějších předpisů.

Přílohy:

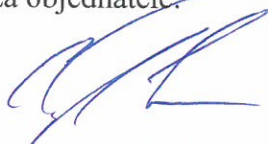
Příloha č. 1 - nabídka zhotovitele – Soupis prací SO 04 – Dešťová kanalizace Změna č. 1

Příloha č. 2 - Inženýrskogeologický a geotechnický posudek o obtížnosti rozpojitelosti hornin ze dne 30. 9. 2015

Ve Vysoké Peci dne: 9. 2. 2016

V^{OKOUNOVÉ}..... dne^{10.2.2016}.....

Za objednatele:

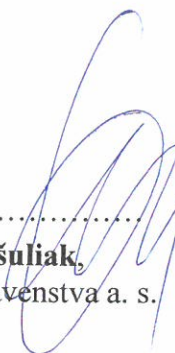


Milan Čapek
starosta obce



Za zhotovitele:

Jaroslav Oršuliak,
jediný člen představenstva a. s.




SOUPIS PRACÍ

Stavba: Revitalizace obce Pyšná

Objekt: SO 04 - Dešťová kanalizace - Změna č. 1

Místo: Pyšná

Datum:

Zadavatel: obec Vysoká Pec

Projektant:

Uchazeč:

PČ	Typ	Kód	Popis	MJ	Množství	J.cena [CZK]	Cena celkem [CZK]	Cenová soustava
----	-----	-----	-------	----	----------	--------------	-------------------	-----------------

Náklady soupisu celkem

885 230,49

HSV - Práce a dodávky HSV

885 230,49

1 - Zemní práce

885 230,49

26	K	132201202	Hloubení rýh š do 2000 mm v hornině tř. 3 objemu do 1000 m3	m3	-679,207	155,00	-105 277,09	
26a	K	132201202	Hloubení rýh š do 2000 mm v hornině tř. 3 objemu do 1000 m3	m3	125,400	155,00	19 437,00	
26b	K	132501201	Hloubení rýh š do 2000 mm v hornině tř. 6	m3	553,807	1 330,00	736 563,31	
61	K	132202201	Hloubení rýh š přes 600 do 2000 mm ručním nebo pneum nářadím v soudrzných horninách	m3	-137,315	350,00	-48 060,25	
61a	K	132202201	Hloubení rýh š přes 600 do 2000 mm ručním nebo pneum nářadím v soudrzných horninách	m3	22,503	350,00	7 876,05	
61b	K	132402201	Hloubení rýh š přes 600 do 2000 mm ručním nebo pneum nářadím v soudrzných horninách	m3	114,812	1 530,00	175 662,36	
62	K	133201101	Hloubení šachet v hornině tř. 3 objemu do 100 m3	m3	-80,527	375,00	-30 197,63	
62a	K	133201101	Hloubení šachet v hornině tř. 3 objemu do 100 m3	m3	9,782	375,00	3 668,25	
62b	K	133401101	Hloubení šachet v hornině tř. 5	m3	70,745	1 510,00	106 824,95	
63	K	133202011	Hloubení šachet ručním nebo pneum nářadím v soudrzných horninách tř. 3, plocha výkopu do 4 m2	m3	-7,563	480,00	-3 630,24	
63a	K	133402011	Hloubení šachet ručním nebo pneum nářadím v soudrzných horninách tř. 5, plocha výkopu do 4 m2	m3	7,563	1 495,00	11 306,69	
46	K	161101101	Svislé přemístění výkopku z horniny tř. 1 až 4 hl výkopu do 2,5 m	m3	-398,511	38,00	-15 143,42	
46a	K	161101101	Svislé přemístění výkopku z horniny tř. 1 až 4 hl výkopu do 2,5 m	m3	78,843	38,00	2 996,03	
46b	K	161101151	Svislé přemístění výkopku z horniny tř. 5 až 7 hl výkopu do 2,5 m	m3	319,668	84,00	26 852,11	
47	K	161101102	Svislé přemístění výkopku z horniny tř. 1 až 4 hl výkopu do 4 m	m3	-10,724	85,00	-911,54	
47b	K	161101152	Svislé přemístění výkopku z horniny tř. 5 až 7 hl výkopu do 4 m	m3	10,724	146,00	1 565,70	
43	K	162301101	Vodorovné přemístění do 500 m výkopku/sypaniny z horniny tř. 1 až 4	m3	-1 104,356	25,00	-27 608,90	
43a	K	162301101	Vodorovné přemístění do 500 m výkopku/sypaniny z horniny tř. 1 až 4	m3	784,688	25,00	19 617,20	
43b	K	162301151	Vodorovné přemístění do 500 m výkopku/sypaniny z horniny tř. 5 až 7	m3	319,668	81,00	25 893,11	
44	K	162701102	Vodorovné přemístění do 7000 m výkopku/sypaniny z horniny tř. 1 až 4	m3	-352,432	63,00	-22 203,22	

Stavební společnost
Jaroslav Orsavař
 Okounov 66, 431 51 Kjašterec
 DIČ CZ 25028316

①

ČINNOST V INŽENÝRSKÉ GEOLOGII A GEOTECHNICE

INŽENÝRSKOGEOLOGICKÝ A GEOTECHNICKÝ POSUDEK

OBTÍŽNOST ROZPOJITELNOSTI HORNIN

REVITALIZACE OBCE PYŠNÁ DEŠŤOVÁ KANALIZACE, PŘÍPOJKY VODOVODU



Kláštorec nad Ohří, září 2015
30-09-2015

1. PODKLADY PRO STANOVENÍ ROZPOJITELNOSTI

Na základě objednávky stavební společnosti Jaroslav Oršuliak, a.s., je provedeno následující stanovení rozpojitelnosti hornin při prováděných stavebních výkopových pracích v obci Pyšná.

Obec Pyšná je část obce Vysoká Pec v okrese Chomutov. Nachází se 3 km na severozápad od Vysoké Pece v Krušných Horách.

V Krušných horách převažují metamorfované (přeměněné) horniny tzv. krystalické břidlice. Zkráceně se hovoří o krušnohorském krystaliniku, které je samostatnou jednotkou Českého masívu. Celý metamorfni pochod byl doprovázen jediným cyklem žulového (granitového) magmatizmu. Vývoj krušnohorského krystalinika byl ukončen posledními intruzemi (hlubinnými výlevy) žulového magmatu v mladších prvohorách.

Krušnohorské metamorfované horniny se tradičně dělí na šedé a červené ruly. Červené ruly vznikly přeměnou hlubinných vyvřelin (žula, granodiorit) a zahrnují migmatity, ortoruly, kataklastické žuly (žuloruly). Jejich název "červené" pochází od načervenalého zbarvení horniny vlivem přítomnosti hematitového pigmentu v živcích. Šedé ruly vznikly přeměnou sedimentů (usazenin) a podle intenzity přeměny se dělí na tři skupiny: pararuly až svorové ruly, svorové ruly až svory.

V popsáných skalních oblastech středního Krušnohoří převažují horniny ze skupiny červených rul. Jedná se většinou o pevné, hrubozrnné horniny.

Zatřídění hornin dle rozpojitelnosti je děleno do 7 tříd (zjednodušeně):

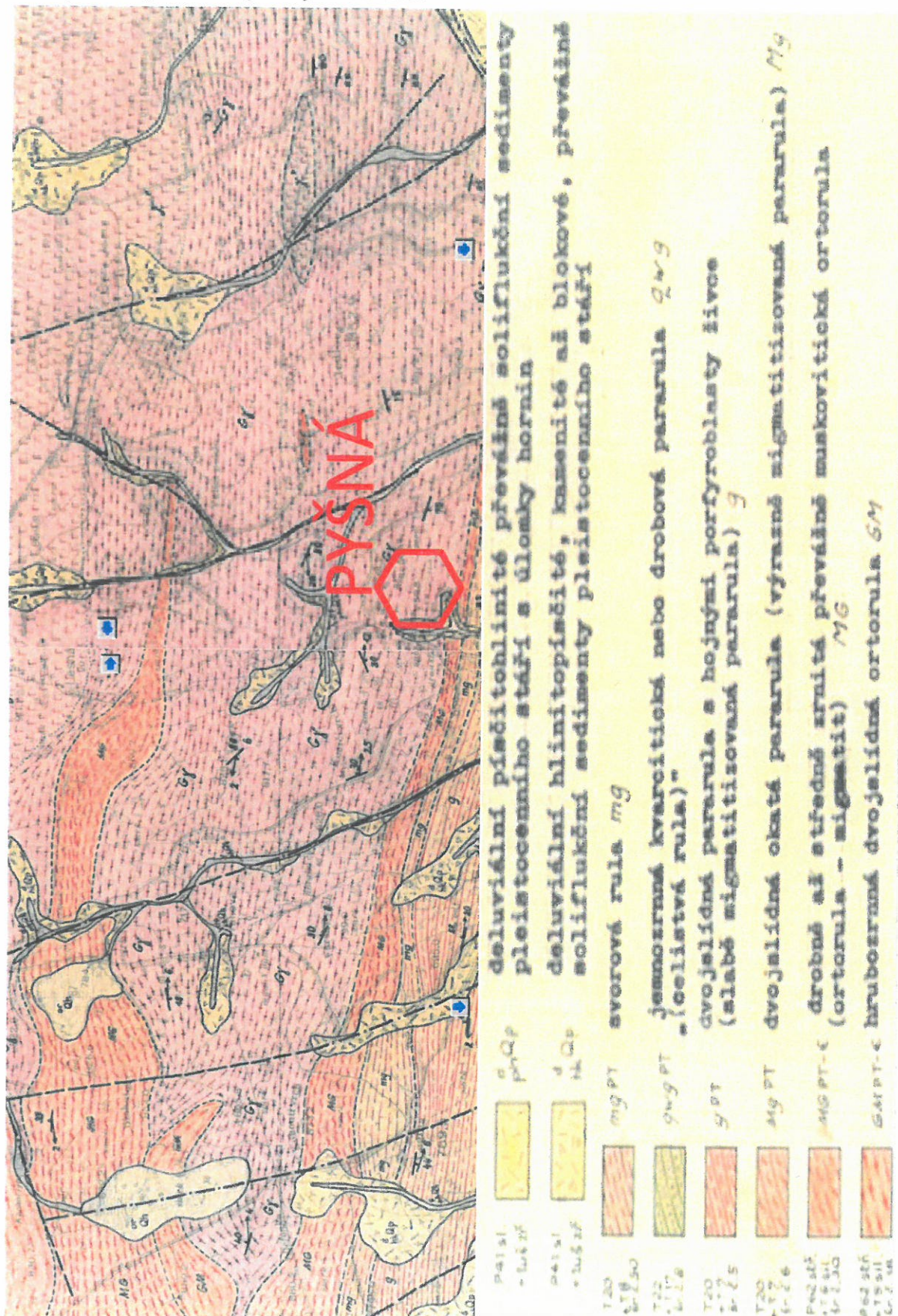
1. třída – zeminy lze volně nabírat lopatou,
2. třída – je třeba použít například rýče,
3. třída – zeminy je nutné kopat,
4. třída – hornina klade při kopání značný odpor.

Třídy 5 – 7 se stanovují na základě vrtatelnosti, dělitelnosti apod.

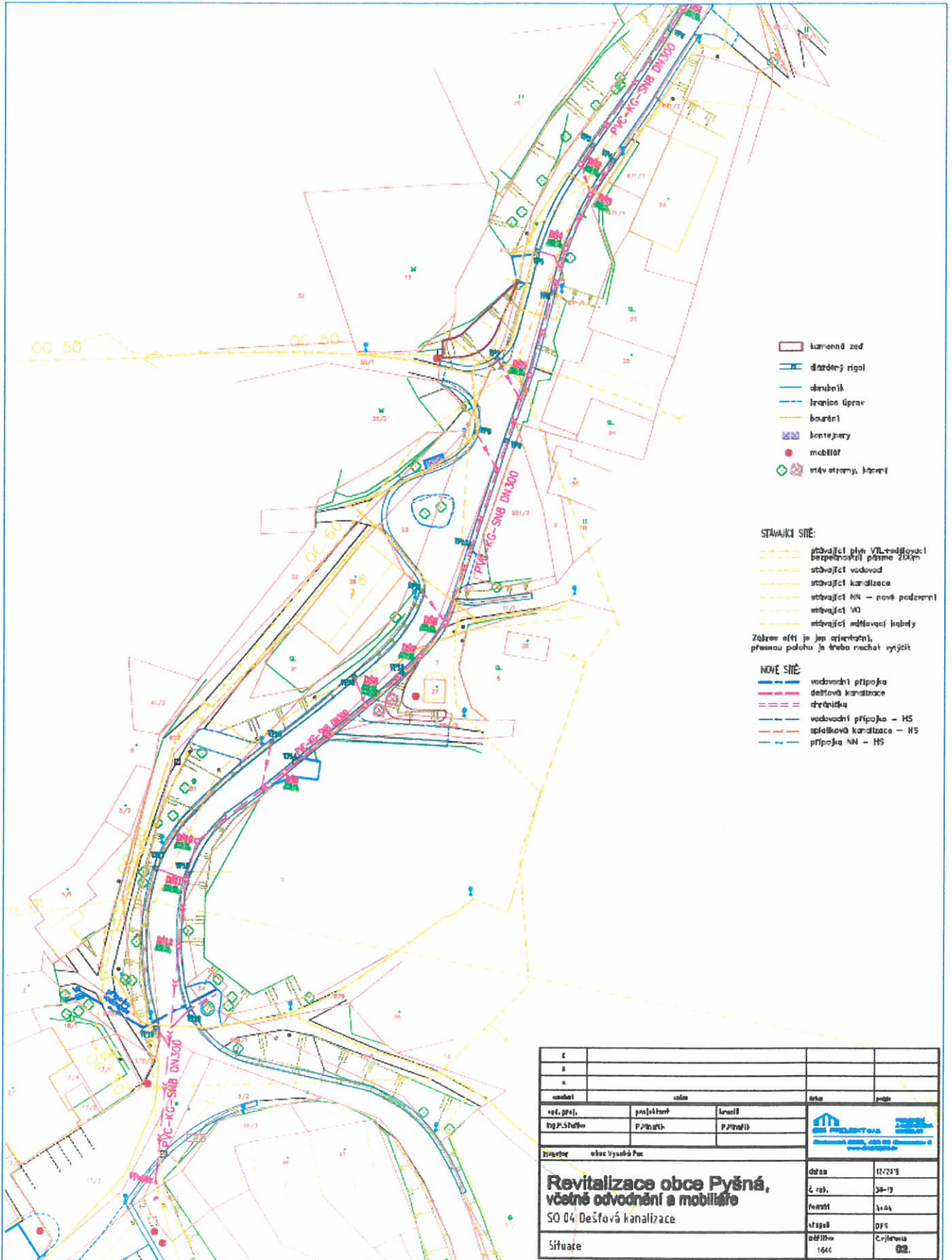
Třídy jsou stanoveny dále na základě indexu konzistence, plasticity, ulehlosti, velikostí kamenů, balvanů a jejich procentuálním zastoupením v horninovém prostředí, tmelení hornin atd.

Na základě výkopových prací a archivních geologických podkladů byly stanoveny třídy rozpojitelnosti (str.5). Dokumentace je uvedena na následujících stránkách 3-5.

Obr. 1 Geologická mapa, zobrazení geologického prostředí obce Pyšná, obec z geologického hlediska leží na hrubozrnných dvojslídnych ortorulách, místy na zpevněných hlinitopísčitych štěrčích



Stavbu je možné rozčlenit dle pořadí a průběhu kanalizačních šachtic, od severu-k jihu, od DŠ 1až DŠ 12. viz. obr. 2

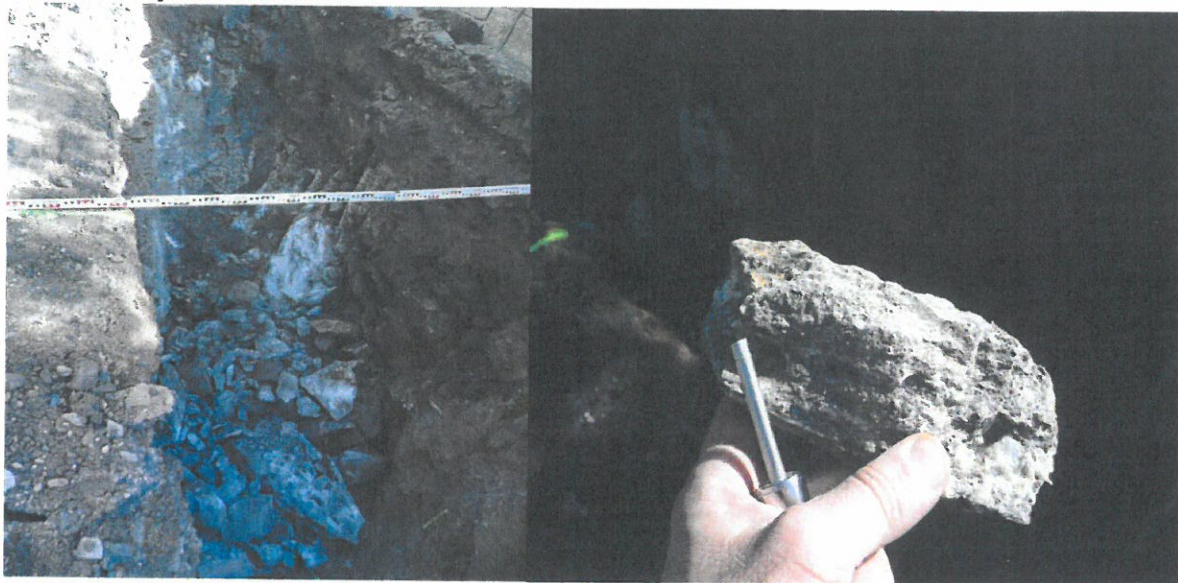


2. ROZPOJITELNOST

Na stavbě od DŠ 1 – DŠ 5 se vyskytuje:

1. 6. tříd rozpojitelnosti 80 % krušnohorská pevná zdravá dvojslídňá ortorula, s plochou dělitelnosti do 1 m, vzdálenost puklin do 250 mm
2. 5. třída navětralá rula 20 %

Obr.3 dvojslídňá ortorula



Na stavbě od DŠ 5 – DŠ 12 se vyskytuje:

1. 5. třída rozpojitelnosti 100 % obr.4, nesoudržný hrubý štěrk s jílovitohlinitým tmelem, obr.4

Obr.4 Deluviální hlinitopísčité štěrk s tmelem, kapesním penetrometrem pevnost přesahuje 500 kPa



Milan Větrovský

V Klášterci nad Ohří 30.9.2015
Zpracoval: Ing. Milan Větrovský, Ph.D.

