

ENERGIS 92, s.r.o.  
Ing. Dita Doležalová  
Vážní 531  
50003 Hradec Králové

naše značka  
5001358049

vyřizuje  
Radomil Tauchman

datum  
16.08.2016

Věc:

**STL přípojka PE 90, měření a OPZ v rámci stavby "Optimalizace CZT Náchod Mánesovo nábreží"**

Obec: Náchod

Ulice: 343

K.ú. - p.č.: Náchod-790/1, 2766/4,... dle PD

Stavebník: RWE Energo, s.r.o., Prosecká 855/68, 190 00 Praha 9

Účel stanoviska: Odsouhlasení projektové dokumentace plynárenského zařízení

RWE GasNet, s.r.o., jako provozovatel distribuční soustavy (PDS) a technické infrastruktury, zastoupený RWE Distribuční služby, s.r.o., vydává toto stanovisko:

PDS souhlasí s vydáním rozhodnutí o povolení stavby dále uvedeného plynárenského zařízení a plynovodních přípojek (dále jen "PZ").

Stavba PZ bude realizována a dokončena v souladu se Smlouvou o zajištění přeložky plynárenského zařízení a úhradě nákladů s ní spojených č.310090004491, uzavřenou mezi Provozovatelem distribuční soustavy a investorem.

a) Stávající PZ, na které se napojuje budované PZ:

STL plynovod ocel DN: 150

Vlastník plynovodu: RWE GasNet,s.r.o.

b) Nově budované PZ:

STL přípojka PE dn 90: 14 m

Počet kusů přípojek: 1

.....  
Jelikož se jedná o STL přípojku dimenze dn 90, je nutná součinnost TP se zástupcem provozní oblasti Náchod při provádění propoje. Na tento propoj musí být schválen Technologický postup a provedení propoje musí být potvrzeno pracovníkem provozu v protokolu o vpuštění plynu. Tento bude součástí elektronické přejímky.  
.....

K předložené projektové dokumentaci na odběrné plynové zařízení (dále jen "OPZ") vydáváme souhlasné stanovisko pouze z hlediska umístění hlavního uzávěru plynu (dále jen "HUP"), fakturačního plynoměru, hodinového množství odebraného plynu a počtu spotřebičů.

Umístění HUP: nika v obvodové zdi

Plynoměr, typ a rozteč: RO\_G100\_DN80\_PN16\_171

Regulátor tlaku plynu: ne

Přetlak při měření: 300 kPa

Řešení objektu HUP musí být realizováno v souladu s technickým požadavkem provozovatele distribuční soustavy (Zásady pro projektování, výstavbu, rekonstrukce a opravy místních sítí). Tento předpis je k dispozici na <http://www.rwe-distribuce.cz/cs/technicke-dokumenty>.

16.8.2016 Stanovisko RWE DS, s.r.o., Radovan Šlapák - měření; 5001358049

Měření rotačním plynoměrem G100 DN80 PN 16, na přetlaku 300 kPa vyhovuje pro měření v požadovaném rozsahu  $Q_{min}$  14 m<sup>3</sup>/h a  $Q_{max}$  496 m<sup>3</sup>/h a je v souladu s podmínkami smlouvy o připojení k distribuční soustavě č. 310090004491.

RWE Distribuční služby, s.r.o.

Plynárenská 499/1

Zábrdovice

602 00 Brno

T +420532221111

F +420545578571

E info\_ds@rwe.cz

I www.rwe.cz

IČ: 27935311

DIČ: CZ27935311

Zapsán do obchodního rejstříku:

Krajský soud v Brně

oddíl C, vložka 57165

26.07.2007

Bankovní spojení:  
Československá obchodní banka,  
a.s.

Číslo účtu: 17837923

Kód banky: 0300

S technickým provedením měřicí trati dle přiloženého výkresu pro stavbu Optimalizace CZT Náchod-Mánesovo nábreží, Objekt regulace a měření, číslo 05116-DSP-253, dodaného dne 12.8.2016 SOUHLASÍM.

V rámci dalšího projednání a realizace výše uvedené stavby PZ požadujeme dodržet tyto podmínky:

1. Stavba PZ musí být realizována podle odsouhlasené projektové dokumentace (dále jen "PD") a v souladu s platnými právními předpisy a platnými ČSN-EN, TPG, TIN, Technickými požadavky provozovatele distribuční soustavy. Technické požadavky provozovatele distribuční soustavy naleznete na: <http://www.rwe-distribuce.cz/cs/technicke-dokumenty/>. Jedno vyhotovení PD zůstává pro potřeby PDS.

2. Zhotovitel stavby PZ je povinen nejméně 5 pracovních dnů před zahájením prací nahlásit zahájení stavby provedením registrace stavby na adrese <https://www.rwe-distribuce.cz/cs/emp/dodavatel/prihlaseni/>. Zhotovitel obdrží po registraci stavby z centrální adresy jedinečné identifikační číslo stavby, které je povinen uvádět na všech dokladech souvisejících se stavbou.

3. Stavbu PZ a propojovací práce na stávající PZ smí provádět zhotovitel certifikovaný v rozsahu dle TPG 923 01. Certifikát musí odpovídat typu PZ a prováděné činnosti.

4. Před záhozem potrubí bude provedeno geodetické zaměření stavby a polohopisných prvků. Bude vyhotovena geodetická dokumentace skutečného provedení stavby PZ dle směrnice provozovatele distribuční soustavy - Dokumentace distribuční soustavy (Zaměření plynárenského zařízení a vyhotovení digitální technické mapy v jeho okolí). Geodetická směrnice je k dispozici na <http://www.rwe-distribuce.cz/cs/technicke-dokumenty/>. Upozorňujeme, že geodetická dokumentace skutečného provedení stavby PZ zpracovaná dle uvedené směrnice bude vyžadována při odevzdání a převzetí stavby PZ.

5. Termín zahájení přejímacího řízení je nutné dohodnout s příslušným technikem realizace staveb, který na dané stavbě provádí dohled RWE. Přejímku samostatně budované plynovodní přípojky, zhotovené v režimu Technický partner, provádí v elektronické podobě příslušný technik připojování a rozvoje PZ Operativní správy sítí.

6. Při přejímce stavby bude předána dokumentace stavby PZ dle platných TPG. Seznam dokladů je k dispozici na <http://www.rwe-distribuce.cz/cs/technicke-dokumenty/>.

7. Propojení stavby PZ s distribuční soustavou může být realizováno až po vydání souhlasu PDS s vpuštěním plynu.

8. Toto stanovisko včetně schválené PD musí být k dispozici na stavbě PZ.

9. V případě stavby nového VTL plynovodu nebo VTL přípojky (nová plynifikace) je investor (stavebník) povinen v souladu se zák. č. 458/2000 Sb., Energetický zákon, v platném znění, již v rámci územního řízení požádat Ministerstvo průmyslu a obchodu ČR o udělení příslušné autorizace. Na přeložky stávajících VTL plynovodů (VTL přípojek) se tato povinnost nevztahuje.

Plynárenské zařízení a plynovodní přípojky jsou dle ust. § 2925 zákona č. 89/2012 Sb., občanského zákoníku, provozovány jako zařízení zvlášť nebezpečné a z tohoto důvodu jsou chráněny ochranným pásmem dle zákona č. 458/2000 Sb. ve znění pozdějších předpisů.

Nedodržení podmínek uvedených v tomto stanovisku zakládá odpovědnost stavebníka za vzniklé škody.

Rozsah ochranného pásma je stanoven v zákoně 458/2000 Sb. ve znění pozdějších předpisů.

Při realizaci uvedené stavby budou dodrženy podmínky pro provádění stavební činnosti:

1) Za stavební činnosti se pro účely tohoto stanoviska považují všechny činnosti prováděné v ochranném pásmu plynárenského zařízení a plynovodních přípojek (tzn. i bezvýkopové technologie a terénní úpravy) a činnosti mimo ochranné pásmo, pokud by takové činnosti mohly ohrozit bezpečnost a spolehlivost plynárenského zařízení a plynovodních přípojek (např. trhačí práce, sesuvy půdy, vibrace, apod.).

2) Stavební činnosti je možné realizovat pouze při dodržení podmínek stanovených v tomto stanovisku. Nebudou-li tyto podmínky dodrženy, budou stavební činnosti považovány dle § 68 zákona č. 458/2000 Sb. ve znění pozdějších předpisů za činnost bez našeho předchozího souhlasu. Při každé změně projektu nebo stavby (zejména trasy navrhovaných inženýrských sítí) je nutné požádat o nové stanovisko k této změně.

3) Před zahájením stavební činnosti bude provedeno vytyčení trasy a přesné určení uložení plynárenského zařízení a plynovodních přípojek. Vytyčení trasy provede příslušná provozní oblast (formulář a kontakt naleznete na [www.rwe-ds.cz](http://www.rwe-ds.cz) nebo Zákaznická linka 840 11 33 55). Při žádosti uvede žadatel naši značku (číslo jednací) uvedenou v úvodu tohoto stanoviska. O provedeném vytyčení trasy bude sepsán protokol. Přesné určení uložení plynárenského

zařízení a plynovodních přípojek je povinen provést stavebník na svůj náklad. Bez vytyčení trasy a přesného určení uložení plynárenského zařízení a plynovodních přípojek stavebníkem nesmí být vlastní stavební činnosti zahájeny. Vytyčení plynárenského zařízení a plynovodních přípojek považujeme za zahájení stavební činnosti.

4) Bude dodržena mj. ČSN 73 6005, TPG 702 04, zákon č.458/2000 Sb. ve znění pozdějších předpisů, případně další předpisy související s uvedenou stavbou.

5) Pracovníci provádějící stavební činnosti budou prokazatelně seznámeni s polohou plynárenského zařízení a plynovodních přípojek, rozsahem ochranného pásma a těmito podmínkami.

6) Při provádění stavební činnosti, vč. přesného určení uložení plynárenského zařízení je stavebník povinen učinit taková opatření, aby nedošlo k poškození plynárenského zařízení a plynovodních přípojek nebo ovlivnění jejich bezpečnosti a spolehlivosti provozu. Nebude použito nevhodného nářadí, zemina bude těžena pouze ručně bez použití pneumatických, elektrických, bateriových a motorových nářadí.

7) Odkryté plynárenské zařízení a plynovodní přípojky budou v průběhu nebo při přerušení stavební činnosti řádně zabezpečeny proti jejich poškození.

8) V případě použití bezvýkopových technologií (např. protlaku) bude před zahájením stavební činnosti provedeno úplné obnažení plynárenského zařízení a plynovodních přípojek v místě křížení na náklady stavebníka. V případě, že nebude tato podmínka dodržena, nesmí být použita bezvýkopová technologie.

9) Stavebník je povinen neprodleně oznámit každé i sebemenší poškození plynárenského zařízení nebo plynovodních přípojek (vč. izolace, signalizačního vodiče, výstražné fólie atd.) na telefon 1239.

10) Před provedením zásypu výkopu bude provedena kontrola dodržení podmínek stanovených pro stavební činnosti, kontrola plynárenského zařízení a plynovodních přípojek. Kontrolu provede příslušná provozní oblast (formulář a kontakt naleznete na [www.rwe-ds.cz](http://www.rwe-ds.cz) nebo Zákaznická linka 840 11 33 55). Při žádosti uvede žadatel naši značku (číslo jednací) uvedenou v úvodu tohoto stanoviska. Povinnost kontroly se vztahuje i na plynárenské zařízení, které nebylo odhaleno. O provedené kontrole bude sepsán protokol. Bez provedené kontroly nesmí být plynárenské zařízení a plynovodní přípojky zasypány. V případě, že nebudou dodrženy výše uvedené podmínky, je stavebník povinen na základě výzvy provozovatele plynárenského zařízení a plynovodních přípojek, nebo jeho zástupce doložit průkaznou dokumentaci o nepoškození plynárenského zařízení a plynovodních přípojek během výstavby nebo provést na své náklady kontrolní sondy v místě styku stavby s plynárenským zařízením a plynovodními přípojkami.

11) Plynárenské zařízení a plynovodní přípojky budou před zásypem výkopu řádně podsypány a obsypány těženým pískem, bude provedeno zhutnění a bude osazena výstražná fólie žluté barvy, vše v souladu s ČSN EN 12007-1-4, TPG 702 01, TPG 702 04.

12) Neprodleně po skončení stavební činnosti budou řádně osazeny všechny poklopy a nadzemní prvky plynárenského zařízení a plynovodních přípojek.

13) Poklopy uzávěrů a ostatních armatur na plynárenském zařízení a plynovodních přípojkách, vč. hlavních uzávěrů plynu (HUP) na odběrném plynovém zařízení udržovat stále přístupné a funkční po celou dobu trvání stavební činnosti.

14) Případné zřizování staveníště, skladování materiálů, stavebních strojů apod. bude realizováno mimo ochranné pásmo plynárenského zařízení a plynovodních přípojek (není-li ve stanovisku uvedeno jinak).

15) Bude zachována hloubka uložení plynárenského zařízení a plynovodních přípojek (není-li ve stanovisku uvedeno jinak).

16) Při použití nákladních vozidel, stavebních strojů a mechanismů zabezpečit případný přejezd přes plynárenské zařízení a plynovodní přípojky uložním panelů v místě přejezdu plynárenského zařízení.

Toto stanovisko platí pouze pro území a stavební objekty vyznačené v předložené dokumentaci a to 24 měsíců ode dne jeho vydání.

V případě dotčení pozemku v majetku RWE kontaktujte prosím RWE GasNet, s.r.o. Kontakt naleznete na adrese [www.rwe-distribuce.cz/cs/kontaktni-system/](http://www.rwe-distribuce.cz/cs/kontaktni-system/), činnost "Smluvní vztahy - pozemky a budovy plynárenských zařízení", případně na Zákaznické lince 840 11 33 55.

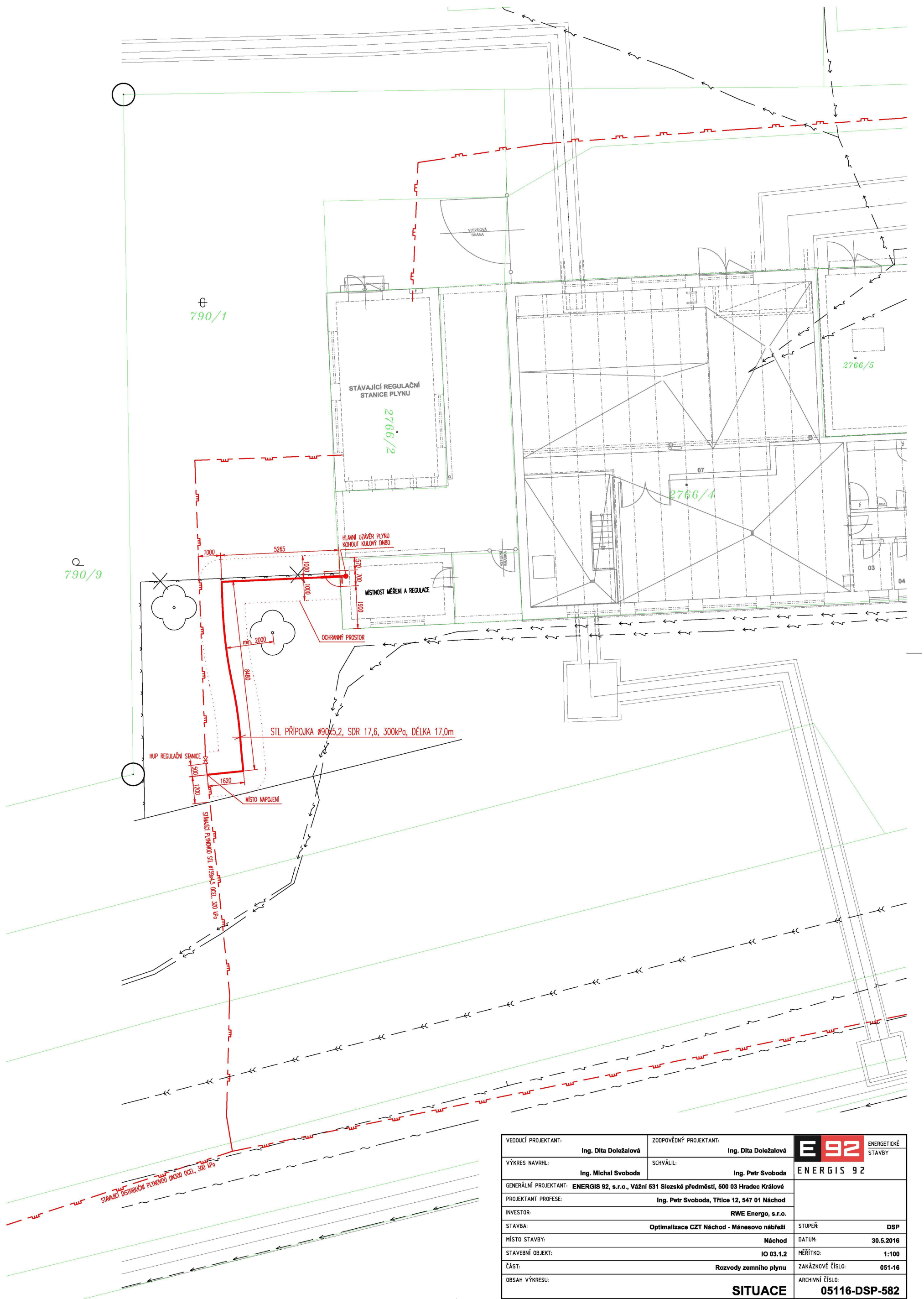
Za správnost a úplnost dokumentace předložené s žádostí včetně jejího souladu s platnými předpisy plně zodpovídá její zpracovatel. Stanovisko nenahrazuje případná další stanoviska k jiným částem stavby.


V případě další korespondence nebo jednání (např. změna stavby) uvádějte naši značku - 5001358049 a datum tohoto stanoviska. Kontakty jsou k dispozici na [www.rwe-ds.cz](http://www.rwe-ds.cz) nebo Zákaznická linka 840 11 33 55.



Radomil Tauchman  
technik přípoj.a rozvoje PZ-Čechy východ  
odbor přípoj. a rozvoj PZ-Čechy východ  
RWE Distribuční služby, s.r.o.  
+420495563661  
[radomil.tauchman@rwe.cz](mailto:radomil.tauchman@rwe.cz)

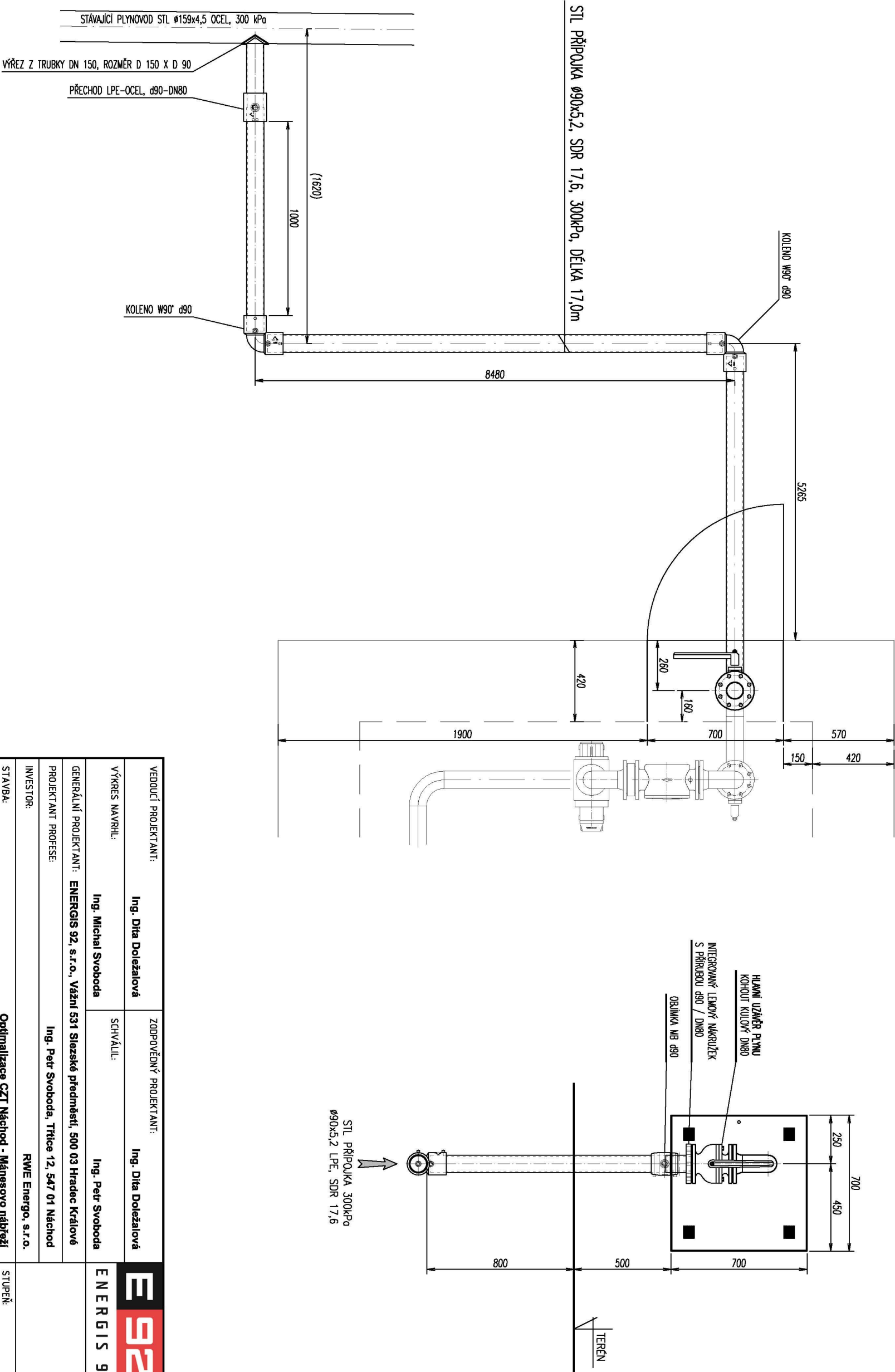
Přílohy: Ověřená příloha žadatele, Ověřená příloha žadatele, Ověřená příloha žadatele, Ověřená příloha žadatele,  
Ověřená příloha žadatele



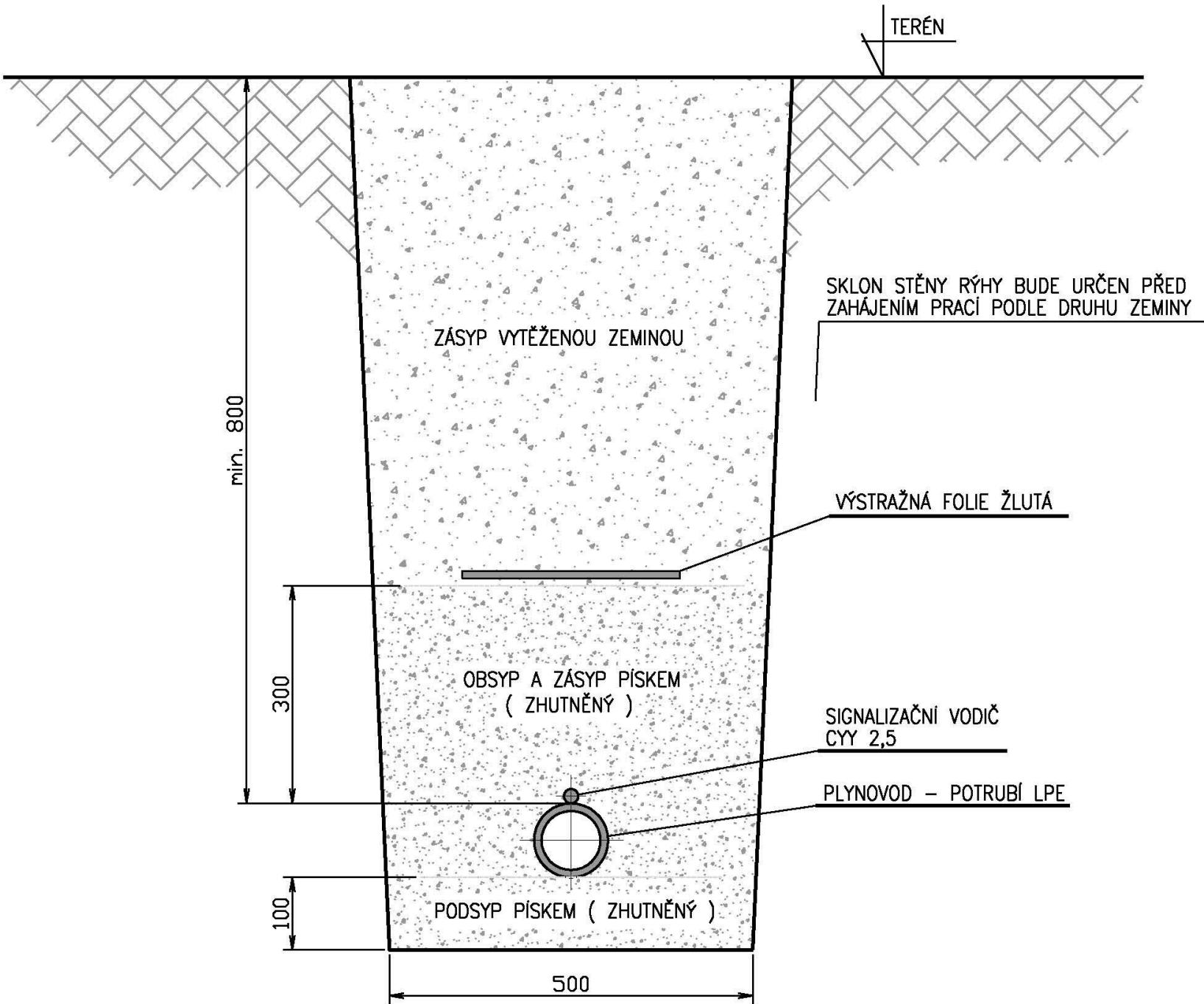
VEDOUČÍ PROJEKTANT:		ZODPOVĚDNÝ PROJEKTANT:		 ENERGETICKÉ STAVBY	
Ing. Dita Doležalová		Ing. Dita Doležalová			
VÝKRES NAVRHL:		SCHVÁLIL:		ENERGIS 92	
Ing. Michal Svoboda		Ing. Petr Svoboda			
GENERAČNÍ PROJEKTANT: <b>ENERGIS 92, s.r.o., Vázní 531 Slezské předměstí, 500 03 Hradec Králové</b>					
PROJEKTANT PROFESE: <b>Ing. Petr Svoboda, Třtice 12, 547 01 Náchod</b>					
INVESTOR: <b>RWE Energy, s.r.o.</b>					
STAVBA: <b>Optimalizace CZT Náchod - Mánesovo nábreží</b>				STUPEŇ:	<b>DSP</b>
MÍSTO STAVBY: <b>Náchod</b>				DATUM:	<b>30.5.2016</b>
STAVEBNÍ OBJEKT: <b>IO 03.1.2</b>				MĚŘÍTKO:	<b>1:100</b>
ČÁST: <b>Rozvody zemního plynu</b>				ZAKÁZKOVÉ ČÍSLO:	<b>051-16</b>
OBSAH VÝKRESU:				ARCHIVNÍ ČÍSLO:	<b>05116-DSP-582</b>
<b>SITUACE</b>					



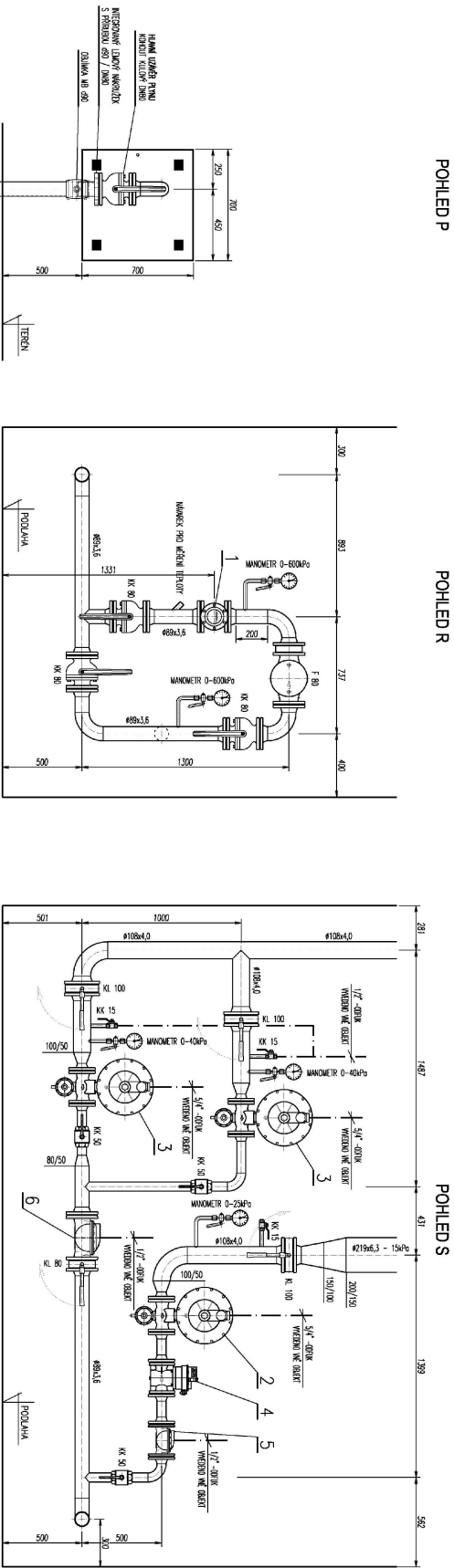
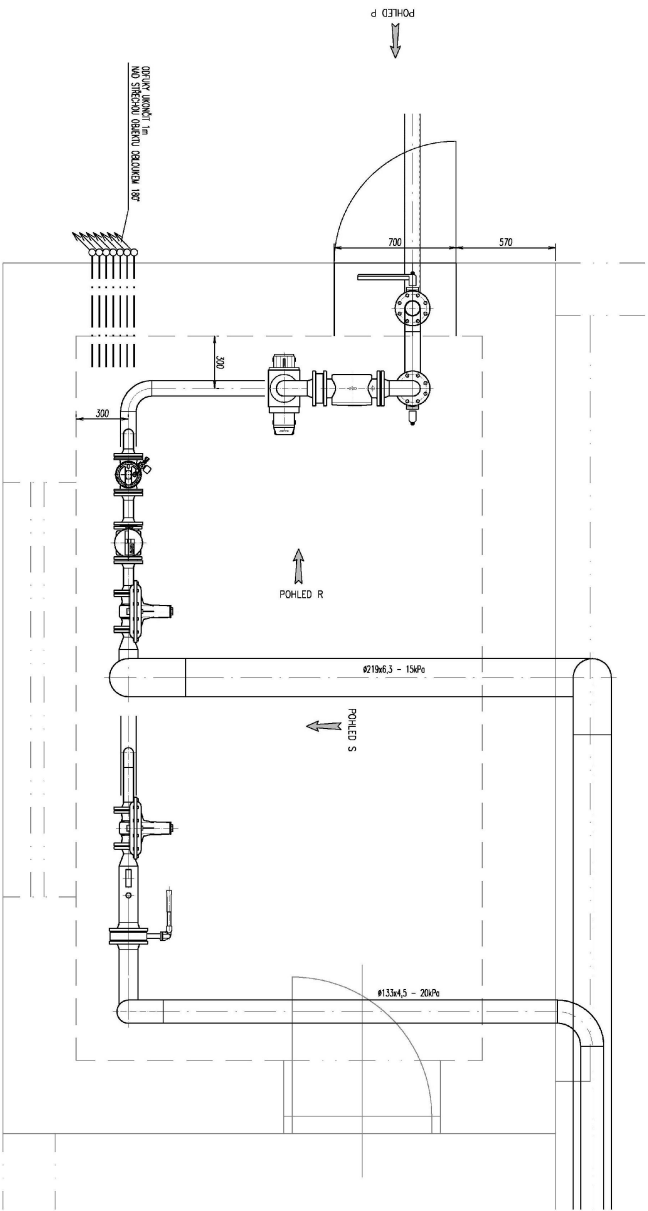
Provozovatel DS: RWE GasNet, s.r.o.; Stavebník: RWE Energo, s.r.o. , Prosecká 855/68 , 190 00 Praha 9. K.ú.: Náchod-790/1, 2766/4,.. dle PD.



VEDOUČÍ PROJEKTANT:	Ing. Dita Doležalová	ZODPOVĚDNÝ PROJEKTANT:	Ing. Dita Doležalová	<div><div>E92</div><div>ENERGIS 92</div></div> <div>ENERGETICKÉ STAVBY</div>
VÝKRES NAVRHL:	Ing. Michal Svoboda	SCHVÁLIL:	Ing. Petr Svoboda	
GENERÁLNÍ PROJEKTANT:	ENERGIS 92, s.r.o., Vážní 531 Slezské předměstí, 500 03 Hradec Králové			
PROJEKTANT PROFESE:	Ing. Petr Svoboda, Tržice 12, 547 01 Náchod			
INVESTOR:	RWE Energo, s.r.o.			
STAVBA:	Optimalizace CZT Náchod - Mánesovo nábřeží			
MÍSTO STAVBY:	Náchod			
STAVEBNÍ OBJEKT:	IO 03.1.2			
ČÁST:	Rozvody zemního plynu			
OBSAH VÝKRESU:	DETAIL PŘÍPOJKY			
				ARCHIVNÍ ČÍSLO: 05116-DSP-583




VEDOUCÍ PROJEKTANT:  Ing. Dita Doležalová		ZODPOVĚDNÝ PROJEKTANT:  Ing. Dita Doležalová		<div><div>E92</div><div>ENERGIS 92</div></div> <div>ENERGETICKÉ STAVBY</div>
VÝKRES NAVRHL:  Ing. Michal Svoboda		SCHVÁLIL:  Ing. Petr Svoboda		
GENERÁLNÍ PROJEKTANT: <b>ENERGIS 92, s.r.o., Vážní 531 Slezské předměstí, 500 03 Hradec Králové</b>				
PROJEKTANT PROFESE: <b>Ing. Petr Svoboda, Třtice 12, 547 01 Náchod</b>				
INVESTOR: <b>RWE Energo, s.r.o.</b>				
STAVBA: <b>Optimalizace CZT Náchod - Mánesovo nábreží</b>				STUPEŇ: <b>DSP</b>
MÍSTO STAVBY: <b>Náchod</b>				DATUM: <b>30.5.2016</b>
STAVEBNÍ OBJEKT: <b>IO 03.1.2</b>				MĚŘÍTKO: <b>1:10</b>
ČÁST: <b>Rozvody zemního plynu</b>				ZAKÁZKOVÉ ČÍSLO: <b>051-16</b>
OBSAH VÝKRESU:  <b>PŘÍČNÝ ŘEZ RÝHOU</b>				ARCHIVNÍ ČÍSLO:  <b>05116-DSP-584</b>



- LEGENDA :**
1. FARMACUM: PAINEXIN, MORIN, DOLIPRIN, 1-160 m.l/h
  2. REAGENTIUM: DUKO, SODIUM, 100, 200 m.l/h, BETA-GLUCURONIDAZA, 100
  3. REAGENTIUM: DUKO, SODIUM, 100, 200 m.l/h, BETA-GLUCURONIDAZA, 100
  4. FARMACUM: PAINEXIN, MORIN, DOLIPRIN, 1-160 m.l/h
  5. REAGENTIUM: DUKO, SODIUM, 100, 200 m.l/h, BETA-GLUCURONIDAZA, 100
  6. BETA-GLUCURONIDAZA, 100, 200 m.l/h, BETA-GLUCURONIDAZA, 100

VEDOUcí PROJEKTANT:	Ing. Dita Dobráková		ZODPOVĚDNÝ PROJEKTANT:	Ing. Dita Dobráková	
VÝKRES VYKONAL:	Ing. Michal Svoboda		SKONTROLA:	Ing. Petr Svoboda	
ENERGETICKÝ PROJEKTANT:	ENERGIES 92, s.r.o., Václav 531 Štefánikova pražského 600 01 Hradec Králové				
PROJEKTANT PRŮJEMŮ:	Ing. Petr Svoboda, Tř.151, 547 01 Mělník				
INVESTOR:	RME Energy, s.r.o.				
STAVBA:	Optimalizace CET Mělník - Mělníkovo náhlaví		STUPĚŇ: DSP		
NÁSTUPNÍ STAVBY:	Mělník		DATUM: 30.03.2016		
STAVBAVNÍ OBJEKT:	30 03.1.1 Přívodní vodina a napojení		MĚŘÍTKO: 1:200		
LIST:	D.2.1.3 Rozvodný jarm		ZAKÁZKOVÉ ČÍSLO: 001116		
OBECNÝ VÝKRES:					

## OBJEKT REGULAČE A MĚŘENÍ



**ENERGIES 92**

AKČNÍ ŘEŠ. 05116-DSP-253

INVESTICE  
STAVBY

## **OBJEKT REGULACE A MĚŘENÍ**



