

PŘÍLOHA 1 - SPECIFIKACE AKCE

Název akce:		Silnice III/26211 Kamenický Šenov - Slunečná, rekonstrukce silnice			
Datum:	27.05.2019	Staničení:	III/26211	Mostů:	0
Silnice:	III/26211	Délka úseku:	0,000 - 4,804	Zdi:	0
Okres:	Česká Lípa	Šířka úseku:	4,0 - 5,5 m	Propustí:	5

Předmět veřejné zakázky:

Předmětem veřejné zakázky je zpracování projektové dokumentace pro společné povolení (sloučené územní a stavební povolení) ve stupni DUSP/PDPS. Dokumentace bude zpracována dle Směrnice pro dokumentaci staveb pozemních komunikací z 12/2009. Předmětem je zpracování soupisu prací, dodávek a služeb a rozpočtu, provedení potřebných průzkumů a zaměření, inženýrské činnosti a autorského dozoru. Součástí projektu budou i související nebo vyvolané stavební a inženýrské objekty a přeložky inženýrských sítí.

Popis současného stavu:

Řešeným úsekem je úsek silnice III/26211 v celkové délce cca 4804 m (km 0,000 - 4,804 provozního staničení). Úsek je skoro v celém úseku navržen s průměrnou šířkou vozovky cca 4 m, pouze na začátku úseku je silnice v intravilánu města Kamenický Šenov rozšířena až na hodnotu 5,5 m. Úsek je veden v intravilánu i extravilánu obce Slunečná a města Kamenický Šenov. Povrch vozovky je tvořen živičným a dlážděným krytem (intravilán Kamenického Šenova), který téměř v celé ploše vykazuje závady zásadního charakteru, zejména korozi obusné vrstvy, trhliny, lokální výtluky, plošnou deformaci vozovky, prolomení vozovky. Pouze v úsecích cca km 0,463 - 1,590 a km 4,095 - 4,804 byla provedena rekonstrukce asfaltového krytu a obrusná vrstva v tomto úseku nevykazuje výraznější závady. Nebezpečné krajnice jsou zanesené, nestržené a poničené. Současný špatný stav komunikace vyžaduje fotodokumentace stávajícího stavu. V řešených úsecích se nachází příčné propusty, které jsou součástí komunikace a jejich počet je dle pasportu silnice 5 ks. Odvodnění komunikace je tvořeno podélnými příkopy, které jsou přivedeny k silničním propustům. Funkčnost odvodnění je omezená a je zapotřebí příkopy vyčistit, popř. zrenovovat. Vodorovné dopravní značení je špatně rozeznatelné a svislé dopravní značení je zastaralé. V řešeném úseku se nenachází žádné opěrné zdi a mosty.

Stručný popis požadovaných úprav komunikace:

Provede se geodetické zaměření, zjištění inženýrských sítí a diagnostika vozovky pro návrh rekonstrukce úseku silnice III/26211. Součástí geodetického zaměření bude, podle potřeby zobrazení a navázání na polohopisný obsah katastrální mapy, připojení měření s ohledem na přesnost katastrální mapy na dostatečný počet podrobných bodů v terénu, jednoznačné identifikovatelných a zobrazených v katastrální mapě tak, aby výsledek měření mohl být přesně zobrazen a spojen s nezměnným a správně zobrazeným polohopisným obsahem katastrální mapy. Způsob rekonstrukce krytu vozovky, popř. celé konstrukce silnice bude stanoven na základě diagnostiky vozovky. Požadavkem investora je v rámci diagnostiky provést 4 kopané sondy, které určí podloží komunikace a rozbor zeminy v podloží. V rámci rekonstrukce bude u silnice III/26211 provedeno sjednocení vozovky do jednotné šířky min 4 m ve zpevnění, popř. min 5,5 m v závislosti na stávajících šířkových parametrech. S rekonstrukcí krytu se provede modernizace, nebo rekonstrukce nebezpečných krajnic - pokud budou krajnice nenormové, budou uvedeny do normových šířek. Součástí akce je vytváření míst pro navržení výhybny/výhyben. V rámci akce se provede odstranění náletových porostů a stromů v krajnicích a v příkopech (alespoň 0,5m za vnější hranou příkopu). V rámci rekonstrukce bude provedena kompletní obnova odvodnění včetně rekonstrukce všech propustí. Budou modernizovány nebo zřízeny nové příkopy. Počet propustí vychází z pasportu silnice a v případě většího množství propustí se nezvyšuje cena díla. Sjezdy a podélné propusty jsou součástí stavby v případě, že se jedná o vyvolané zásahy z důvodu opravy/rekonstrukce komunikace. Řešení sjezdů a podélných propustí nezvyšují cenu díla. V rámci rekonstrukce se provede obnova a doplnění vodorovného dopravního značení v plastu a kompletní výměna a doplnění svislého dopravního značení. Zároveň bude provedena modernizace zádržných systémů dle platných předpisů a jejich doplnění. Situace navrženého dopravního značení celého úseku (VDZ a SDZ) včetně úpravy a doplnění zádržných systémů bude odsouhlasena Policií ČR. V projektu bude provedena koordinace s plánovanými požadavky obcí a jiných investorů (např. výstavba chodníků, rekonstrukce inženýrských sítí apod.) tak, aby v budoucnu nebylo zasahováno při výstavbě těchto záměrů do rekonstruované komunikace. Pokud bude řešen v rámci této stavby vyvolané zásahy do stávajících inž. sítí a pozemků mimo vlastnictví Libereckého kraje, tyto práce nezvyšují cenu projekčních prací. Součástí ceny akce jsou i vyvolané přeložky inženýrských sítí. Začátek úseku cca v km 0,000 - 0,463 v intravilánu Kamenického Šenova, který je tvořen dlážděným krytem, se nachází v památkově chráněné zóně. Povinnosti zhotovitele bude projednat úpravy v této lokalitě s příslušným Národním památkovým úřadem. Součástí návrhu bude i úprava křižovatky silnic III/26211 a III/26212, tak aby nové uspořádání křižovatky zlepšilo průjezdné podmínky a jasně vyznačilo a usměrnilo pohyb vozidel v prostoru křižovatky. Veškeré práce musí být představeny investorovi akce a technické řešení musí být investorem odsouhlaseno.

Stručný popis požadovaných úprav mostních objektů:

Požadované průzkumy a měření:

Geodetické zaměření potřebné pro projekt včetně zjištění aktuálního průběhu inženýrských sítí
 Diagnostika vozovek dle platných předpisů, zejména ČSN - 721191, 736133, 736160, 736192, TP - 82, 87, 115, 170, 208, 209 (včetně zjištění únosnosti podloží - silniční pláně - 4 ks kopané sondy + rozbor zeminy)
 Dendrologický průzkum

Přílohy:	Příloha 1A	Přehledná situace
	Příloha 1B	Fotodokumentace



**Silnice III/26211 Kamenický Šenov - Slunečná, rekonstrukce silni
PŘEHLEDNÁ SITUACE
PŘÍLOHA 1A**

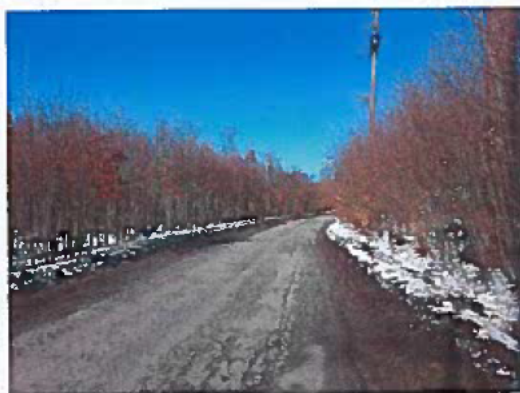


PŘÍLOHA 1B - FOTODOKUMENTACE



Silnice III/26211 Kamenický Šenov - Slunečná, rekonstrukce silnice

PŘÍLOHA 1B - FOTODOKUMENTACE



Silnice III/26211 Kamenický Šenov - Slunečná, rekonstrukce silnice

PŘÍLOHA 1B - FOTODOKUMENTACE



Silnice III/26211 Kamenický Šenov - Slunečná, rekonstrukce silnice

PŘÍLOHA č. 2

PODROBNÁ SPECIFIKACE PROVEDENÍ DÍLA

Zhotovitel musí vždy postupovat v souladu s požadavky aktuálních právních předpisů. V případě, že dojde ke zrušení právních předpisů, které jsou v této příloze výslovně uvedeny, považují se použité odkazy na zrušené právní předpisy za odkazy na je nahrazující právní předpisy.

Rozsah prováděných projekčních prací v souvislosti se zpracováním projektové dokumentace, výkazu výměr a rozpočtu, prováděním průzkumů a zaměření, inženýrské činnosti a autorského dozoru¹:

1. Průzkumy a zaměření

V rámci zajištění podkladů potřebných pro řádné provedení díla se předpokládá realizace zejména následujících druhů průzkumů:

- Diagnostický průzkum - bude zpracován vždy jako základní podklad pro stanovení technického řešení návrhu stavby a rozsahu navrhovaných prací. V případě diagnostického průzkumu stávajících konstrukcí vozovek bude při jeho zpracování postupováno v souladu se všemi požadavky TP 87 - Navrhování údržby a oprav netuhých vozovek. V případě diagnostického průzkumu stávajících mostních konstrukcí či konstrukcí propustků, zdí či jejich jednotlivých částí, bude při jeho zpracování postupováno v souladu se všemi požadavky TP 72 - Diagnostický průzkum mostů PK, TP 120 - Údržba, opravy a rekonstrukce betonových mostů pozemních komunikací, TP 183 - Diagnostický průzkum mostů pozemních komunikací, potupy monitorování a vyhodnocení koroze výztuží v betonu metodou akustické emise, TP 200 - Stanovení zatížitelnosti mostů PK navržených podle norem a předpisů platných před účinností EN a TP224 - Ověřování existujících betonových mostů pozemních komunikací.
- Geotechnický průzkum - bude zpracován vždy, pokud budou v rámci stavby navrženy nové konstrukce, k jejichž posouzení je dle platných ČSN třeba znát podrobné geotechnické údaje o jejich podloží. Při jeho zpracování bude postupováno v souladu se všemi požadavky TP 76A - Geotechnický průzkum po pozemní komunikace a TP 76B - Geotechnický průzkum po pozemní komunikace - část B, přičemž rozsah průzkumu bude odpovídat požadavkům pro tzv. „Podrobný průzkum“, viz. kap. 4.3 TP 76 A.
- Dendrologický průzkum - bude zpracován vždy, pokud bude zjištěno, že k realizaci navrhované stavby bude zapotřebí provést kácení mimolesní zeleně, na níž nelze uplatnit kritéria dle § 8 odstavce 3 zákona č. 114/1992 Sb. o ochraně přírody a krajiny, ve znění pozdějších předpisů.

V rámci zajištění podkladů potřebných pro řádné provedení díla bude provedeno zaměření polohopisu a výškopisu lokality nezbytné pro zpracování dokumentací včetně zaměření viditelných znaků podzemních inženýrských sítí, solitérních stromů od průměru 10 cm, chodníků, ulic, vjezdů a ostatních předmětů měření. Zaměřeny budou šířkové a výškové poměry silnice a budou podloženy katastrální mapou. Na základě vyhlášky 357/2013 Sb. bude, podle potřeby zobrazení a navázání na polohopisný obsah katastrální mapy, měření připojeno s ohledem na přesnost katastrální mapy na dostatečný počet podrobných bodů v terénu, jednoznačně identifikovatelných a zobrazených v katastrální mapě tak, aby výsledek měření mohl být přesně zobrazen a spojen s nezměněným a správně zobrazeným polohopisným obsahem katastrální mapy. Bude provedeno mapování zobrazení polohopisu a výškopisu zájmového území a obstarání podkladů u majitelů a správců inženýrských sítí (Zaměření), zjištění hranic

¹ Rozsah specifikace je obecnější a zahrnuje i činnosti, které v konkrétním případě nemusí být relevantní. Například pokud specifikace uvádí diagnostiku mostů, je tento popis relevantním pro plnění smlouvy, pouze pokud je předmětem plnění rekonstrukce mostů apod. Skutečný rozsah činností plyne z přílohy č. 4 smlouvy (plněny mají být naceňované položky).

pozemků dle KN a/nebo PK a jejich majitelů příp. oprávněných z věcných břemen. Součástí zaměření bude popis povrchu měřeného území, např. asfalt, dlažba betonová, dlažba kamenná apod.

Bude proveden zakres sítí a hranic pozemků dle KN a/nebo PK do mapového podkladu. Podzemní inženýrské sítě budou zobrazeny podle dodaných podkladů od jejich správců. Pokud budou získána digitální data, budou tyto sítě zakresleny jako ověřené. Ostatní budou zakresleny podle převzatých podkladů neověřenou značkou.

Zaměření bude provedeno s podrobnostmi pro měřítko 1:1000 (v případě malého rozsahu řešeného území 1:500) s přesností odpovídající 3. třídě mapování. Zaměření bude provedeno formou digitální mapy vyhotovené v systému souřadnic S-JTSK a výškovém systému Bpv, a to ve formátu DXF (DWG, DGN), následně bude proveden export dat pro DMT (seznam souřadnic povinných hran). Zpracovaný elaborát musí splňovat podmínky ČSN 03410 a ČSN 013411 a musí vyhovovat zákonu č. 200/1994 Sb., o zeměměřictví a o změně a doplnění některých zákonů souvisejících s jeho zavedením, ve znění pozdějších předpisů a vyhlášce č. 31/1995 Sb., kterou se provádí zákon č. 200/1994 Sb., o zeměměřictví a o změně a doplnění některých zákonů souvisejících s jeho zavedením, ve znění pozdějších předpisů. Součástí díla je i zajištění vstupů na pozemky potřebné pro zaměření.

Jako součást zaměření bude zajištěn mapový podklad pro následné vyhotovení vytyčovacího výkresu prostorové polohy stavby, vyhotovení výkresu podrobného vytyčení hranice staveniště (zahrnuje dočasný a trvalý zábor pozemků) a záborového elaborátu s výpočtem náhrad.

2. Projektová dokumentace pro územní rozhodnutí (DÚR)

DÚR bude realizována v rozsahu přílohy č. 4 vyhlášky č. 499/2006 Sb., o dokumentaci staveb, ve znění pozdějších předpisů, a v souladu s požadavky zákona č. 183/2006 Sb., o územním plánování a stavebním řádu (stavební zákon), ve znění pozdějších předpisů, včetně všech souvisejících směrnic a dle podmínek a požadavků objednatele a obecně závazných právních a technických předpisů. Zhotovitel bude při tvorbě projektové dokumentace zohledňovat připomínky objednatele.

3. Dokumentace pro vydání společného povolení (DUSP)

Rozsah a obsah dokumentace pro vydání společného povolení stavby silnice bude realizován v rozsahu přílohy č. 11 vyhlášky č. 499/2006 Sb., o dokumentaci staveb, ve znění pozdějších předpisů, v souladu s požadavky zákona č. 183/2006 Sb., o územním plánování a stavebním řádu (stavební zákon), ve znění pozdějších předpisů, a dle podmínek a požadavků objednatele a obecně závazných právních a technických předpisů. Zhotovitel bude při tvorbě projektové dokumentace zohledňovat připomínky objednatele.

4. Projektová dokumentace pro vydání společného povolení v podrobnosti dokumentace pro provádění stavby (DUSP/PDPS)

Návrh způsobu rekonstrukce krytu či celé konstrukce vozovky bude stanoven na základě provedeného diagnostického průzkumu stávajících konstrukcí vozovky. Nezbytnou součástí navržené opravy vozovky bude zejména návrh zajištění funkčnosti jejího povrchového odvodnění (součástí bude oprava a pročištění stávajících propustků), včetně řešení příkopů a krajnic. Obecně je zájem objednatele vyhnout se zásahu do soukromých pozemků.

Projektová dokumentace pro vydání společného povolení (DUSP/PDPS) musí být zpracována v souladu s přílohou č. 6 vyhlášky č. 146/2008 Sb., o rozsahu a obsahu projektové dokumentace dopravních staveb, ve znění pozdějších předpisů, zákonem č. 183/2006 Sb., o územním plánování a stavebním řádu (stavební zákon), ve znění pozdějších předpisů, včetně všech souvisejících směrnic. Projektová dokumentace pro vydání společného povolení v podrobnosti dokumentace pro provádění stavby (DUSP/PDPS) bude dále obsahovat soupis prací s podrobným výkazem výměr (SP). Rozsah soupisu prací s výkazem výměr (SP) je určen vyhláškou č. 169/2016 Sb., o stanovení rozsahu dokumentace

veřejné zakázky na stavební práce a soupisu stavebních prací, dodávek a služeb s výkazem výměr, ve znění pozdějších předpisů.

Rozsah DUSP/PDPS zahrnuje přílohy a výkresy stavby a stavebních objektů v členění podle dokumentace pro vydání společného povolení (případně kladného stanoviska k ohlášení stavby či jiných povolení zajišťujících realizaci stavby) (DUSP), doplněné o další přílohy a výkresy tak, že dokumentace DUSP/PDPS bude svým obsahem a podrobnostmi beze zbytku odpovídat požadavkům přílohy č. 6 vyhlášky č. 146/2008 Sb., o rozsahu a obsahu projektové dokumentace dopravních staveb, ve znění pozdějších předpisů, včetně všech souvisejících směrnic a dále podmínkám stanoveným zadávací dokumentací, požadavkům objednatele a obecně závazným právním a technickým předpisům, dále je DUSP/PDPS vypracována ve smyslu zákona č. 134/2016 Sb., o zadávání veřejných zakázek, ve znění pozdějších předpisů.

Dokumentace DUSP/PDPS musí být dále rozpracována do podrobností, které jednoznačně vymezují předmět díla, tj. stavbu, její technické vlastnosti a umožňují vyhotovit soupis prací jako podklad pro ocenění zhotovení stavby zhotovitelem stavby.

Jako technicky podrobnější vodítko pro rozsah a obsah dokumentace pro vydání společného povolení v podrobnosti dokumentace pro provádění stavby (DUSP/PDPS) slouží „Směrnice pro dokumentaci staveb pozemních komunikací“ Ministerstvo dopravy, Odbor pozemních komunikací, březen 2018 a další návazné předpisy v účinném znění.

DUSP/PDPS upřesní technické a kvalitativní požadavky potřebné pro jednoznačné vymezení realizace stavebních prací, dodávek a služeb, musí obsahovat technické specifikace, které představují technické charakteristiky prací a materiálů, které mají být použity při provádění stavby. Tyto musí být popsány objektivním způsobem, který zajišťuje užití za účelem, který je objednatelem zamýšlen.

Technické specifikace musí být v souladu s požadavky § 89 a násl. zákona č. 134/2016 Sb., o zadávání veřejných zakázek, ve znění pozdějších předpisů.

Soupis prací s výkazem výměr (SP) bude zpracováván dle třídníku OTSKP-SPK vč. souhrnného listu s podrobným popisem požadovaných standardů. Výkaz výměr musí být rozpracován podrobně do jednotlivých položek, tzn., že v uváděném kompletu je nutné specifikovat jednotlivé položky. SP musí vyhovovat požadavkům vyhlášky č. 169/2016 Sb., o stanovení rozsahu dokumentace veřejné zakázky na stavební práce a soupisu stavebních prací, dodávek a služeb s výkazem výměr, ve znění pozdějších předpisů.

Soupis prací s výkazem výměr (SP) musí být zpracován v tabulkovém editoru.

Součástí díla bude vedle DUSP/PDPS i Kontrolní položkový rozpočet stavby (KR) – oceněný soupis prací s výkazem výměr. Tento bude zpracován v aktuální cenové úrovni za použití s objednatelem dohodnutých ceníků a odborných znalostí zhotovitele. KR bude zpracován vč. souhrnného listu, u jednotlivých položek bude uvedena jednotková cena příslušné položky, počet jednotek v položce, množství a celková cena za položku.

Zhotovitel bude plně odpovídat za úplnost zpracování soupisu prací s výkazem výměr (SP) a kontrolního položkového rozpočtu (KR) a za jeho soulad se zákonem č. 134/2016 Sb., o zadávání veřejných zakázek, ve znění pozdějších předpisů.

Součástí projektové dokumentace DUSP/PDPS jsou i související nebo vyvolané stavební a inženýrské objekty a přeložky inženýrských sítí.

Součástí projektové dokumentace DUSP/PDPS je stanovení podmínek pro provádění stavby z hlediska bezpečnosti a ochrany zdraví, plán bezpečnosti a ochrany zdraví při práci na staveništi podle zákona č. 309/2006 Sb., kterým se upravují další požadavky bezpečnosti a ochrany zdraví při práci v pracovněprávních vztazích a o zajištění bezpečnosti a ochrany zdraví při činnosti nebo poskytování služeb mimo pracovněprávní vztahy (zákon o zajištění dalších podmínek bezpečnosti a ochrany zdraví při práci), ve znění pozdějších předpisů.

Dokumentace bude projednána na výrobních výborech za účasti všech orgánů, organizací a vlastníků pozemků dotčených touto stavbou.

Dopravně inženýrská opatření navržená během stavby (DIO) budou projednána se zástupci dotčených obcí a následně schválena příslušným dopravním inspektorátem Policie ČR.

Pozn.: S ohledem na snahu o dosažení co možná nejkratších lhůt výstavby objednatel preferuje návrh rekonstrukce komunikace za úplné uzavírky provozu.

Projektová dokumentace bude na rozpiskách označena stupněm DUSP/PDPS a konkrétním jménem akce.

Zhotovitel bude při tvorbě projektové dokumentace zohledňovat připomínky objednatele.

5. Projektová dokumentace ke stavebnímu povolení v podrobnosti dokumentace pro provádění stavby (DSP/PDPS)

Návrh způsobu rekonstrukce krytu či celé konstrukce vozovky bude stanoven na základě provedeného diagnostického průzkumu stávajících konstrukcí vozovky. Nezbytnou součástí navržené opravy vozovky bude zejména návrh zajištění funkčnosti jejího povrchového odvodnění (součástí bude oprava a pročištění stávajících propustků), včetně řešení příkopů a krajnic. Obecně je zájem objednatele vyhnout se zásahu do soukromých pozemků.

Projektová dokumentace ke stavebnímu povolení (DSP/PDPS) musí být zpracována v souladu s přílohou č. 6 vyhlášky č. 146/2008 Sb., o rozsahu a obsahu projektové dokumentace dopravních staveb, ve znění pozdějších předpisů, zákonem č. 183/2006 Sb., o územním plánování a stavebním řádu (stavební zákon), ve znění pozdějších předpisů, včetně všech souvisejících směrnic. Projektová dokumentace ke stavebnímu povolení v podrobnosti dokumentace pro provádění stavby (DSP/PDPS) bude dále obsahovat soupis prací s podrobným výkazem výměr (SP). Rozsah soupisu prací s výkazem výměr (SP) je určen vyhláškou č. 169/2016 Sb., o stanovení rozsahu dokumentace veřejné zakázky na stavební práce a soupisu stavebních prací, dodávek a služeb s výkazem výměr, ve znění pozdějších předpisů.

Rozsah DSP/PDPS zahrnuje přílohy a výkresy stavby a stavebních objektů v členění podle dokumentace pro vydání stavebního povolení (případně kladného stanoviska k ohlášení stavby či jiných povolení zajišťujících realizaci stavby) (DSP), doplněné o další přílohy a výkresy tak, že dokumentace DSP/PDPS bude svým obsahem a podrobnostmi beze zbytku odpovídat požadavkům přílohy č. 6 vyhlášky č. 146/2008 Sb., o rozsahu a obsahu projektové dokumentace dopravních staveb, ve znění pozdějších předpisů, včetně všech souvisejících směrnic a dále podmínkám stanoveným zadávací dokumentací, požadavkům objednatele a obecně závazným právním a technickým předpisům, dále je DSP/PDPS vypracována ve smyslu zákona č. 134/2016 Sb., o zadávání veřejných zakázek, ve znění pozdějších předpisů.

Dokumentace DSP/PDPS musí být dále rozpracována do podrobností, které jednoznačně vymezují předmět díla, tj. stavbu, její technické vlastnosti a umožňují vyhotovit soupis prací jako podklad pro ocenění zhotovení stavby zhotovitelem stavby.

Jako technicky podrobnější vodítko pro rozsah a obsah dokumentace ke stavebnímu povolení v podrobnosti dokumentace pro provádění stavby (DSP/PDPS) slouží „Směrnice pro dokumentaci staveb pozemních komunikací“ Ministerstvo dopravy, Odbor pozemních komunikací, březen 2018 a další návazné předpisy v účinném znění.

DSP/PDPS upřesní technické a kvalitativní požadavky potřebné pro jednoznačné vymezení realizace stavebních prací, dodávek a služeb, musí obsahovat technické specifikace, které představují technické charakteristiky prací a materiálů, které mají být použity při provádění stavby. Tyto musí být popsány objektivním způsobem, který zajišťuje užití za účelem, který je objednatelem zamýšlen.

Technické specifikace musí být v souladu s požadavky § 89 a násl. zákona č. 134/2016 Sb., o zadávání veřejných zakázek, ve znění pozdějších předpisů.

Soupis prací s výkazem výměr (SP) bude zpracovaný dle třídníku OTSKP-SPK vč. souhrnného listu s podrobným popisem požadovaných standardů. Výkaz výměr musí být rozpracován podrobně

do jednotlivých položek, tzn., že v uváděném kompletu je nutné specifikovat jednotlivé položky. SP musí vyhovovat požadavkům vyhlášky č. 169/2016 Sb., o stanovení rozsahu dokumentace veřejné zakázky na stavební práce a soupisu stavebních prací, dodávek a služeb s výkazem výměr.

Soupis prací s výkazem výměr (SP) musí být zpracován v tabulkovém editoru.

Součástí díla bude vedle DSP/PDPS i Kontrolní položkový rozpočet stavby (KR) – oceněný soupis prací s výkazem výměr. Tento bude zpracován v aktuální cenové úrovni za použití s objednatelem dohodnutých ceníků a odborných znalostí zhotovitele. KR bude zpracován vč. souhrnného listu, u jednotlivých položek bude uvedena jednotková cena příslušné položky, počet jednotek v položce, množství a celková cena za položku.

Zhotovitel bude plně odpovídat za úplnost zpracování soupisu prací s výkazem výměr (SP) a kontrolního položkového rozpočtu (KR) a za jeho soulad se zákonem č. 134/2016 Sb., o zadávání veřejných zakázek, ve znění pozdějších předpisů.

Součástí projektové dokumentace DSP/PDPS jsou i související nebo vyvolané stavební a inženýrské objekty a přeložky inženýrských sítí.

Součástí projektové dokumentace DSP/PDPS je stanovení podmínek pro provádění stavby z hlediska bezpečnosti a ochrany zdraví, plán bezpečnosti a ochrany zdraví při práci na staveništi podle zákona č. 309/2006 Sb., kterým se upravují další požadavky bezpečnosti a ochrany zdraví při práci v pracovněprávních vztazích a o zajištění bezpečnosti a ochrany zdraví při činnosti nebo poskytování služeb mimo pracovněprávní vztahy (zákon o zajištění dalších podmínek bezpečnosti a ochrany zdraví při práci), ve znění pozdějších předpisů.

Dokumentace bude projednána na výrobních výborech za účasti všech orgánů, organizací a vlastníků pozemků dotčených touto stavbou.

Dopravně inženýrská opatření navržená během stavby (DIO) budou projednána se zástupci dotčených obcí a následně schválena příslušným dopravním inspektorátem Policie ČR.

Pozn.: S ohledem na snahu o dosažení co možná nejkratších lhůt výstavby objednatel preferuje návrh rekonstrukce komunikace za úplné uzavírky provozu.

Projektová dokumentace bude na rozpiskách označena stupněm DSP/PDPS a konkrétním jménem akce.

Zhotovitel bude při tvorbě projektové dokumentace zohledňovat připomínky objednatele.

6. Inženýrská činnost a zajištění povolení stavby

Předmětem plnění je provádění inženýrské činnosti za účelem zajištění pravomocných územních rozhodnutí a stavebních povolení (případně kladných stanovisek k ohlášení stavby či jiných povolení zajišťujících realizaci stavby). Celkový rozsah činnosti je určen platnou právní úpravou ČR a obsahem inženýrské činnosti je zajištění všech dokladů a pravomocných rozhodnutí nutných k završení činnosti (zajištění povolení stavby).

Veškerá rozhodnutí a smlouvy musí být vystaveny na objednatele, případně na jiný subjekt dle pokynů objednatele. Při zřizování věcného břemene bude jako stavebník uveden objednatel, případně jiný subjekt dle pokynů objednatele, jako budoucí oprávněný majetkový správce IS, jako budoucí povinný vlastník pozemku.

Objednatel vystaví zhotoviteli plnou moc k uskutečnění právních jednání jménem objednatele a k jednání s dotčenými správními orgány, fyzickými osobami a právníckými osobami pro provádění inženýrské činnosti za účelem zajištění povolení stavby.

Inženýrská činnost zahrnuje projednání s dotčenými subjekty, majetkovými správci a dotčenými orgány státní správy, formulace a podání žádostí s cílem vydání zásadních stanovisek, vyjádření, rozhodnutí (vč. doložky právní moci), souhlasu a výjimek potřebných k vydání stavebních povolení (případně kladných stanovisek k ohlášení stavby či jiných povolení zajišťujících realizaci stavby), a to v souladu s právními předpisy.

V rámci výkonu zajištění povolení stavby je zabezpečení majetkoprávní agendy spojené s přípravou stavby včetně zabezpečení příslušných smluv (např. vstup na pozemky, věcná břemena, výkupy a pronájmy pozemků popřípadě objektů a atd.). Nedílnou součástí majetkoprávní agendy je i projednání s dotčenými majiteli.

Součástí díla jsou i práce v tomto bodu výše nespecifikované, které však jsou k řádnému plnění díla nezbytné a o kterých zhotovitel, vzhledem ke své kvalifikaci a zkušenostem měl nebo mohl vědět. Provedení těchto prací však v žádném případě nezvyšuje sjednanou cenu díla. Součástí ceny díla jsou veškeré správní poplatky.

7. Autorský dozor během realizace akce

Výkon autorského dozoru (dále jen „AD“), se bude účtovat podle skutečně odpracovaných hodin a bude vykonán pouze na výzvu objednatele po dobu realizace stavby. Výkon autorského dozoru bude probíhat od zahájení stavby až do nabytí právní moci kolaudačního rozhodnutí.

Zhotovitel bude provádět posuzování návrhů na případné změny vyvolané nepředvídatelnými okolnostmi při realizaci stavby. Souhlas s případnou změnou potvrdí svým podpisem na změnovém listu.

V případě, že změna bude vyvolaná chybou v projektové dokumentaci, nevzniká zhotoviteli nárok na odměnu.

Zjistí-li zhotovitel při výkonu autorského dozoru nedodržení projektové dokumentace stavby, uvědomí bez zbytečného odkladu o této skutečnosti objednatele. Dodavatele stavby uvědomí v případě nebezpečí z prodlení. V odůvodněných případech uvede stručnou charakteristiku porušení dokumentace a tomu odpovídající důsledky.

Objednatel zajistí pro zhotovitele nezbytné podmínky pro výkon sjednaného autorského dozoru, v tomto smyslu zejména oznámí zhotovitele jako osobu vykonávající autorský dozor zhotoviteli stavby a zajistí, aby zhotovitel dostával potřebné podklady týkající se realizace stavby a kontrolních dnů stavby. Předpoklad počtu hodin výkonu AD je součástí přílohy č. 4 této smlouvy. Do sazby za odpracovanou hodinu jsou započítány náklady na dopravu.

Do předmětu plnění jsou zahrnuty i práce v tomto bodu výše nespecifikované, které však jsou k řádnému plnění díla nezbytné a o kterých zhotovitel vzhledem ke své kvalifikaci a zkušenostem měl nebo mohl vědět. Provedení těchto prací však v žádném případě nezvyšuje sjednanou cenu díla.

Dokumentace bude předávána objednateli následovně:

Průzkumy a zaměření	<u>Zaměření:</u> 1x v listinné podobě a 1x digitálně na CD <u>Průzkumy:</u> 6x v listinné podobě a 1x digitálně na CD – budou odevzdány součástí PDPS
Projektová dokumentace pro územní rozhodnutí (DÚR)	6x v listinné podobě a 1x digitálně na CD

Dokumentace pro vydání společného povolení (DUSP)	6x v listinné podobě a 1x digitálně na CD
Projektová dokumentace pro vydání společného povolení v podrobnosti dokumentace pro provádění stavby (DUSP/PDPS), skládající se z Projektové dokumentace (DUSP/PDPS) a Soupisu prací s výkazem výměr (SP) bez cen	6x v listinné podobě a 1x digitálně na CD
Projektová dokumentace ke stavebnímu povolení v podrobnosti dokumentace pro provádění stavby (DSP/PDPS), skládající se z Projektové dokumentace (DSP/PDPS) a Soupisu prací s výkazem výměr (SP) bez cen	6x v listinné podobě a 1x digitálně na CD
Kontrolní položkový rozpočet stavby (KR)	1x v listinné podobě a 1x digitálně na CD
Dokladová část	1x v tištěné podobě a 1x digitálně na CD
Originál platného stavebního povolení (případně kladného stanoviska k ohlášení stavby či jiných povolení zajišťujících realizaci stavby) vč. dokladové části). Součástí je i případné územní rozhodnutí (ÚR)	1x v tištěné podobě a 1x digitálně na CD

Zhotovitel předá veškerou grafickou, obrazovou, textovou, tabulkovou a jinou dokumentaci v elektronické (digitální) podobě, která bude 1x ve formátu pdf. a 1x v otevřeném (editovatelném) formátu .doc, .dvg nebo .dgn a .xls.

Pokud je předmětem plnění rovněž zpracování geodetického zaměření, zavazuje se zhotovitel předat toto zaměření v tištěné podobě a v digitální podobě ve formátu .dwg, resp. .dgn, případně odevzdat vytyčovací síť stavby a vytyčované body ve formátu .doc, nebo .xls.

PŘÍLOHA č. 3
VZOR PŘEDÁVACÍHO PROTOKOLU

Předávací protokol

ke smlouvě o dílo č. [DOPLNÍ OBJEDNATEL]

Smluvní strany:

Krajská správa silnic Libereckého kraje, příspěvková organizace

se sídlem: České mládeže 632/32, 460 06 Liberec 6

IČO: 70946078

zapsaná v OR vedeném Krajským soudem v Ústí nad Labem pod sp. zn. Pr 86

dále jen „objednatel“

a

ADVISIA s.r.o.

se sídlem / místem podnikání Perneroва 659/31a, 186 00, Praha 8

IČO: 24668613

zapsaná/ý CZ24668613

dále jen „zhotovitel“

sepisují tento předávací protokol o předání díla na základě smlouvy o dílo č. [BUDE DOPLNĚNO], kterou výše uvedené smluvní strany uzavřely dne [BUDE DOPLNĚNO]

Předmět a rozsah plnění:

Smluvní strany potvrzují, že zhotovitel v níže uvedený den, měsíc a rok a v níže uvedeném místě předal toto dílo:

[BUDE DOPLNĚNO]

Čas a místo předání:

Smluvní strany potvrzují, že se předání uskutečnilo dne [BUDE DOPLNĚNO] na pracovišti Krajská správa silnic Libereckého kraje, příspěvková organizace, Československé armády 4805/24, 466 05 Jablonec nad Nisou.

Oznámení o výhradách:

Objednatel potvrzuje, že provedl prohlídku předávaného díla a nemá žádné výhrady / má tyto výhrady:
[BUDE DOPLNĚNO]

Objednatel s ohledem na uvedené výhrady dílo akceptuje a požaduje odstranění vad díla v souladu s podmínkami smlouvy. / Objednatel s ohledem na uvedené výhrady dílo odmítá a požaduje odstranění vad díla v souladu s podmínkami smlouvy.

Vyjádření zhotovitele k uvedeným výhradám:

[BUDE DOPLNĚNO]

Smluvní strany svým podpisem shodně stvrzují pravdivost údajů uvedených v tomto předávacím protokolu.

V Jablonci nad Nisou dne [BUDE DOPLNĚNO]

Za objednatele

Za zhotovitele

.....
[BUDE DOPLNĚNO]

.....
[BUDE DOPLNĚNO]

Příloha č. 4 Smlouvy - Podrobný rozpis ceny

Akce: Silnice III/28211 Kamenický Šenov - Slunečná, rekonstrukce silnice

REKAPITULACE NÁKLADŮ			Cena bez DPH (Kč)	DPH 21% (Kč)	Cena s DPH (Kč)
1. Průzkumy a zaměření			357 000,00	74 970,00	431 970,00
Geodetické zaměření včetně aktuálního průběhu IS			120 000,00	25 200,00	145 200,00
Diagnostika vozovky celého úseku dle TP 87 (vč. 4 kopané sondy + rozbor zemin)			192 000,00	40 320,00	232 320,00
Dendrologický průzkum			45 000,00	9 450,00	54 450,00
2. Jednotupňová projektová dokumentace pro provádění stavby (DUSP/PDPS)			483 000,00	101 430,00	584 430,00
Projektová dokumentace ke společnému povolení v podrobnosti dokumentace k provádění stavby (DUSP/PDPS)			483 000,00	101 430,00	584 430,00
3. Inženýrská činnost a zajištění povolení stavby			45 000,00	9 450,00	54 450,00
Výkon IČ k získání nezbytných povolení včetně všech správních poplatků			45 000,00	9 450,00	54 450,00
4. Autorský dozor během realizace akce	Předpoklad hodin	Cena bez DPH za 1 h (Kč)	4 250,00	892,50	5 142,50
Autorský dozor	5	850	4 250,00	892,50	5 142,50
NAKLADY CELKEM			889 250,00	186 742,50	1 075 992,50

Seznam poddodavatelů

Níže podepsaný účastník předkládá seznam poddodavatelů, které plánuje využít pro plnění veřejné zakázky s názvem „Silnice III/26211 Kamenický Šenov - Slunečná, rekonstrukce silnice“:

Název a identifikace poddodavatele (Obchodní název, sídlo, IČO)	Slovní popis plnění poddodavatele	Poměr finančního objemu plnění poddodavatele k finančnímu objemu celkového plnění dle smlouvy (v %)
Vladislav Janů IČO: 02080915 Urbánkova 3363/53, 143 00 Praha 4, Modřany	Výkon zeměměřických činností	10 %
ZAHRADY pro RADOST s.r.o. Blešno 12, 503 46 IČ: 288 164 98	Dendrologický průzkum	2%
IMOS BRNO, a.s. Olomoucká 174, 627 00 Brno IČ: 25322257	Diagnostika vozovky	13%

V Praze dne

ADVISIA s.r.o
Ing. Robert Weisz
Jednatel společnosti

ADV/S/A

ADVISIA s.r.o. / www.advisia.cz /
projekty a řízení dopravních staveb
Pernerova 659/31a • Praha 8 • 186 00
IČ 24668613 • DIČ CZ24668613