

SILNICE LK A.S.

A

ANDÍLEK s.r.o.

SMLOUVA O DÍLO

**VYBUDOVÁNÍ VSTUPU DO ADMINISTRATIVNÍ BUDOVY
NA CESTMISTROVSTVÍ LIBEREC**

uzavřená v souladu s § 2586 a násl. zákona č. 89/2012 Sb., občanský zákoník, ve znění pozdějších právních předpisů (dále jen „Občanský zákoník“), mezi těmito smluvními stranami:

Silnice LK a.s., se sídlem Jablonec nad Nisou, Československé armády 4805/24, PSČ 466 05, IČ: 287 46 503, zapsaná v obchodním rejstříku vedeném u Krajského soudu v Ústí nad Labem pod sp. zn. B 2197, zastoupená _____, předsedou představenstva a _____, místopředsedou představenstva (dále jen „**Objednatel**“)

a

ANDÍLEK s.r.o. Vlnařská 690/16, 460 06 Liberec 6, IČ: 27260488, zapsaná v obchodním rejstříku vedeném u Krajského soudu v Ústí nad Labem pod sp. zn. C 21225, _____, jednatelem, e-mail: _____ (dále jen „**Zhotovitel**“)

(Objednatel a Zhotovitel společně dále jako „**Smluvní strany**“ a jednotlivě jako „**Smluvní strana**“)

1. ÚVODNÍ USTANOVENÍ

- 1.1. Smluvní strany prohlašují, že identifikační údaje specifikující Smluvní strany jsou v souladu s právní skutečností v době podepsání Smlouvy o dílo (dále jen „**Smlouva**“). Smluvní strany se zavazují, že změny dotčených údajů písemně oznámí druhé Smluvní straně bez zbytečného odkladu. Při změně identifikačních údajů Smluvních stran není nutné uzavírat ke Smlouvě dodatek.
- 1.2. Smlouva je uzavřena na plnění veřejné zakázky malého rozsahu s názvem „Vybudování vstupu do administrativní budovy na cestmistrovství Liberec“ zadávané Objednatelem jako zadavatelem (dále jen „**Veřejná zakázka**“).
- 1.3. Zhotovitel prohlašuje:
 - 1.3.1. že se detailně seznámil s kompletními zadávacími podmínkami k Veřejné zakázce, a to zejména s rozsahem a povahou předmětu Veřejné zakázky,
 - 1.3.2. že mu jsou známy veškeré technické, kvalitativní a jiné podmínky nezbytné pro realizaci předmětu plnění Smlouvy,
 - 1.3.3. že disponuje takovými kapacitami a odbornými znalostmi, aby předmět plnění Smlouvy provedl řádně, za dohodnutou cenu a v dohodnutém termínu.

2. PŘEDMĚT SMLOUVY

- 2.1. Zhotovitel se zavazuje provést na svůj náklad a nebezpečí pro Objednatele níže specifikované dílo (dále jen „**Dílo**“) a Objednatel se zavazuje Dílo převzít a zaplatit za něj Zhotoviteli sjednanou cenu.

3. SPECIFIKACE DÍLA

- 3.1. Zhotovitel je povinen provést Dílo, jehož specifikace a rozsah jsou dány oceněným soupisem prací, který je přílohou č. 1 této Smlouvy, a projektovou dokumentací, která je přílohou č. 2 této Smlouvy. Pokud dojde k rozdílu mezi předanou projektovou dokumentací a soupisem prací, platí soupis prací.
- 3.2. Zhotovitel je dále povinen dodat veškeré doklady, které Objednatel potřebuje k užívání Díla, nebo které požadují právní předpisy (dále také jako „**Doklady**“). Jedná se zejména o stavební deník, fotodokumentaci z průběhu celého Díla, doklady o likvidaci odpadů (doklady o likvidaci odpadů mohou být nahrazeny čestným prohlášením Zhotovitele) a prohlášení o shodě.

4. LHŮTY PLNĚNÍ

- 4.1. Lhůta pro předání a převzetí staveniště a zahájení provádění Díla:
Do 5 pracovních dní od doručení výzvy ze strany Objednatele. Objednatel vyzve Zhotovitele k předání a převzetí staveniště a zahájení provádění Díla písemně na e-mailovou adresu Zhotovitele uvedenou v identifikačních údajích Zhotovitele v úvodní části této Smlouvy.
- 4.2. Lhůta pro provedení Díla (pro dokončení a předání a převzetí Díla včetně Dokladů):
Do 90 pracovních dní od předání a převzetí staveniště Zhotoviteli.
- 4.3. Změna výše uvedených lhůt je možná pouze na základě změny Smlouvy s výjimkou vyšší moci a přerušení provádění Díla na základě písemného pokynu Objednatele. V případě nevhodných klimatických podmínek vydá Objednatel pokyn k přerušení provádění Díla (dle čl. 4.5 Smlouvy).
- 4.4. Pro účely Smlouvy se za vyšší moc považují případy, které nejsou závislé na Smluvních stranách ani těmito stranami ovlivnitelné a které svou povahou brání Smluvním stranám plnit jejich závazky. Za případ vyšší moci se považuje např. válka, mobilizace, vzpoura, povstání, sabotáž, výbuch, požár, pád letadla, přírodní katastrofy (záplavy, zemětřesení apod.), úkon vlády, ČNB nebo jiného orgánu či instituce, ať již má jakoukoliv formu, pokud bude splňovat výše uvedenou definici vyšší moci. Za případ vyšší moci se rovněž považuje změna nebo zrušení obecně závazných právních předpisů, platných v době uzavírání Smlouvy, v důsledku kterých by došlo k takové změně poměrů oproti těm, za jakých byla Smlouva uzavírána, že by nebylo možné spravedlivě požadovat, aby Smlouva byla plněna. Příslušné lhůty se prodlužují o dobu, kdy nebylo možno v důsledku vyšší moci plnit.
- 4.5. Zhotovitel je povinen přerušit provádění Díla na základě písemného pokynu Objednatele, který mu Objednatel předá. Pro takový pokyn postačuje rovněž zápis do stavebního deníku. Jestliže Dílo nelze provést bez přerušení vzhledem k technologickému postupu, je Zhotovitel povinen provádění Díla těmito podmínkám přizpůsobit a dbát přitom pokynů Objednatele, aniž by došlo ke změně sjednaného času plnění nebo ceny Díla. Příslušné termíny se prodlužují o dobu, po kterou Zhotovitel na základě písemného pokynu Objednatele přerušil provádění Díla.

5. ZPŮSOB PROVÁDĚNÍ DÍLA

- 5.1. Zhotovitel se zavazuje provést Dílo s odbornou péčí a obstarat vše, co je k řádnému provedení Díla potřeba. Zhotovitel se zavazuje provést Dílo v souladu s požadavky Objednatele, případnými požadavky veřejnoprávních orgánů, a je povinen zajistit, aby Dílo odpovídalo obecně platným právním předpisům ČR a příslušným technickým normám, jejichž závaznost si Smluvní strany tímto sjednávají.
- 5.2. Zhotovitel je povinen postupovat při provádění Díla tak, aby bylo v největší možné míře zajištěno pouze částečné omezení průjezdu, tedy aby byl umožněn průjezd osobního vozidla po celém areálu Objednatele. Případná objektivní potřeba dočasného omezení průjezdu bude řešena na základě předchozí dohody Objednatele a Zhotovitele.
- 5.3. Zhotovitel je povinen nakládat se všemi odpady, které při provádění anebo v souvislosti s prováděním Díla vzniknou v souladu se zákonem č. 185/2001 Sb., o odpadech, ve znění pozdějších předpisů, a zajistit, aby při provádění Díla nedošlo ke vzniku ekologické zátěže nebo újmě. Zhotovitel je povinen veškerý odpad odvézt na skládku nebo k druhotnému využití, a to na náklady Zhotovitele. Získané peněžní prostředky za odpad vhodný k druhotnému využití Zhotovitel bez zbytečného odkladu uhradí Objednateli.
- 5.4. V souvislosti s likvidací odpadu Zhotovitel doloží Objednateli v rámci Díla doklad o likvidaci a uložení odpadu na skládku nebo k druhotnému využití vážními listy s potvrzením o odběru oprávněnou osobou, případně je oprávněn nahradit tyto doklady čestným prohlášením Zhotovitele.
- 5.5. Neurčuje-li způsob provedení konkrétních prací Smlouva, bude Dílo zhotoveno v souladu se standardy platných ČSN norem. Neurčují-li způsob provedení konkrétních prací ani tyto platné ČSN normy, platí, že práce mají být provedeny způsobem obvyklým při zachování odborné péče.
- 5.6. Zhotovitel je povinen při provádění Díla dodržovat předpisy o bezpečnosti a ochraně zdraví při práci, hygienické a požární předpisy a je dále povinen provádět soustavnou kontrolu bezpečnosti práce. Zhotovitel odpovídá za to, že osoby vykonávající práce a činnosti související s prováděním Díla jsou vybaveny ochrannými pracovními prostředky a potřebnými pomůckami podle druhu vykonávané práce a rizik s touto činností spojených.
- 5.7. Zhotovitel je povinen průběžně před zabudováním materiálu prokazatelně předkládat Objednateli příslušné atesty na materiály.
- 5.8. Objednatel zajistí výkon koordinátora bezpečnosti ochrany zdraví při práci (dále jen "**Koordinátor BOZP**"), pokud tato povinnost vyplývá z právního předpisu, jinak dle svého uvážení. Zhotovitel je povinen umožnit výkon Koordinátora BOZP a poskytnout mu veškerou nezbytnou součinnost. Koordinátor BOZP stanoví zásady kontrol Zhotovitelem prováděných prací v oblasti bezpečnosti práce na Díle.
- 5.9. Osoba Koordinátora BOZP bude Objednatelem upřesněna při předání staveniště, a to zápisem do stavebního deníku.
- 5.10. Zhotovitel je povinen po celou dobu plnění podle Smlouvy disponovat potřebnou kvalifikací. Zhotovitel je na žádost Objednatele povinen existenci skutečností prokazujících potřebnou kvalifikaci Objednateli prokázat ve lhůtě stanovené Objednatelem a způsobem dle požadavku Objednatele.

- 5.11. Dílo může Zhotovitel provést prostřednictvím poddodavatelů, odpovídá však, jako by plnil sám.
- 5.12. Zhotovitel je oprávněn změnit poddodavatele, pomoci něhož prokázal část splnění kvalifikace v rámci řízení na Veřejnou zakázku jen ve výjimečných případech a s předchozím písemným souhlasem Objednatele, přičemž nový poddodavatel musí disponovat kvalifikací ve stejném či větším rozsahu, který původní poddodavatel prokázal za Zhotovitele. Objednatel nesmí souhlas se změnou poddodavatele bez objektivních důvodů odmítnout, pokud mu budou příslušné doklady předloženy spolu se žádostí o souhlas.

6. KONTROLA PROVÁDĚNÍ DÍLA

- 6.1. Objednatel má právo kontrolovat provádění Díla Zhotovitelem. Zhotovitel se zavazuje umožnit provedení kontroly provádění Díla Objednateli, popř. dalším oprávněným osobám určeným Objednatelem, a za tím účelem vytvořit potřebné podmínky a nezbytnou součinnost. Zhotovitel je povinen se účastnit případných kontrolních dnů v termínech určených Objednatelem. Zhotovitel je povinen zajistit na kontrolním dnu účast stavbyvedoucího nebo jeho zástupce. Z každého kontrolního dne Objednatel sepíše zápis.
- 6.2. Zjistí-li se při kontrole, že Zhotovitel porušuje své povinnosti vyplývající ze Smlouvy, může Objednatel požadovat, aby Zhotovitel zajistil okamžitou nápravu a prováděl Dílo řádným způsobem.
- 6.3. Zhotovitel je povinen na žádost Objednatele prokázat, že získal veškerá povolení, registrace nebo souhlasy, jejichž dosažení ukládají v souvislosti s prováděním Díla příslušné právní předpisy, nebo že je získali jeho zaměstnanci nebo dodavatelé.
- 6.4. Zhotovitel je povinen u všech částí Díla, které budou dalším postupem zakryty, zajistit odsouhlasení a kontrolu Objednatelem. O provedení kontroly těchto částí Díla se provede záznam ve stavebním deníku. Teprve po prohlídce částí Díla a po písemném odsouhlasení jejich řádného provedení Objednatelem mohou být zakryty.
- 6.5. Zhotovitel se zavazuje písemně vyzvat Objednatele nejméně tři kalendářní dny předem ke kontrole části Díla, která má být v dalším postupu zakryta, nebo se jinak stane nepřístupnou. Poruší-li Zhotovitel povinnost včas vyzvat Objednatele k provedení takové kontroly, zavazuje se umožnit ji Objednateli na svůj náklad v dodatečně přiměřené lhůtě, kterou mu k tomu Objednatel stanoví.
- 6.6. Objednatel je oprávněn požádat Zhotovitele o dodatečnou kontrolu zakrývaných částí Díla nebo částí jinak nepřístupných, i když jej Zhotovitel k takové kontrole podle předchozího odstavce tohoto článku řádně vyzval. V takovém případě však náklady provedené kontroly nese Objednatel, pokud se ukáže, že kontrolované části Díla nemají vady. V opačném případě nese náklady Zhotovitel.

7. PŘEDÁNÍ A PŘEVZETÍ DÍLA

- 7.1. Zhotovitel se zavazuje provést Dílo řádně. Za řádné provedení Díla se považuje předání dokončeného Díla včetně předání všech Dokladů v termínech dle Smlouvy a to bez jakýchkoli vad a nedodělků. Předání a převzetí Díla i předání a převzetí Dokladů probíhá jako řízení, jehož předmětem je zjištění skutečného stavu dokončení Díla či dodání Dokladů.

- 7.2. Zhotovitel alespoň **2 pracovní dny předem** vyzve Objednatele písemně a zároveň i zápisem ve stavebním deníku k předání a převzetí Díla. Zhotovitel je oprávněn dokončit Dílo a vyzvat Objednatele k předání a převzetí Díla i před uplynutím sjednané lhůty pro dokončení realizace Díla.
- 7.3. Předání a převzetí Díla zorganizuje Objednatel. Objednatel je oprávněn přizvat k předání a převzetí Díla jiné osoby, jejichž účast pokládá za nezbytnou.
- 7.4. Povinností Zhotovitele je předat Objednání dílo bezvadné, tzn. prosté všech vad a nedodělků a odpovídající všem příslušným právním i technickým předpisům. Pokud se při předání a převzetí Díla prokáže, že Dílo není řádně dokončeno, prohlásí Objednatel do protokolu o předání a převzetí Díla, že Dílo nepřejímá.
- 7.5. Objednatel není povinen převzít Dílo, vykazuje-li jakékoliv vady nebo nedodělky. Pokud se při předání a převzetí Díla prokáže, že Dílo není řádně dokončeno nebo má vady, které samy o sobě ani ve spojení s jinými dle názoru Objednatele nebrání jeho užívání, prohlásí Objednatel, že Dílo přejímá. Převzít Dílo s vadami, které dle názoru Objednatele nebrání jeho užívání, je tak právem, nikoli povinností Objednatele.
- 7.6. Zhotovitel je povinen odstranit vady a nedodělky ve lhůtě, na které se obě Smluvní strany dohodnou. Pokud k dohodě nedojde, odstraní Zhotovitel vady a nedodělky ve lhůtě 10 kalendářních dnů ode dne podpisu předávacího protokolu. Zhotovitel je povinen ve stanovené lhůtě odstranit vady i v případě, kdy podle jeho názoru za vady neodpovídá. Náklady na odstranění v těchto sporných případech nese až do vyjasnění nebo do vyřešení rozporu Zhotovitel.
- 7.7. O předání a převzetí Díla je Zhotovitel povinen sepsat předávací protokol, který bude datován a podepsán oprávněnými zástupci Smluvních stran. Tím nejsou dotčeny povinnosti Zhotovitele vést stavební deník v souladu s právními předpisy. Předávací protokol musí obsahovat prohlášení Objednatele, zda Dílo přejímá nebo nepřejímá. Má-li Dílo jakékoliv vady nebo nedodělky, musí protokol dále obsahovat jejich soupis a termíny pro jejich odstranění. V případě, že Objednatel odmítá Dílo převzít, uvede v protokolu i důvody.
- 7.8. Pro opětovné předání Díla se výše uvedený postup uplatní obdobně.

8. STAVENIŠTĚ A ZAŘÍZENÍ STAVENIŠTĚ

- 8.1. Objednatel předá Zhotoviteli staveniště ve stavu způsobilém k provádění prací. O předání a převzetí prostoru staveniště je Zhotovitel povinen sepsat protokol, který bude datován a podepsán oprávněnými zástupci Smluvních stran. Tím nejsou dotčeny povinnosti Zhotovitele vést stavební deník v souladu s právními předpisy. Předání a převzetí prostoru staveniště probíhá jako řízení, jehož předmětem je zjištění skutečného stavu v prostoru staveniště.
- 8.2. Zhotovitel je povinen řádně označit staveniště v souladu s platnými obecně závaznými právními předpisy. Zhotovitel není oprávněn umísťovat na staveniště jakékoliv informační nápisy, reklamní plochy nebo jiné věci obdobného charakteru s výjimkou uvedeného označení nebo jen po předchozím písemném svolení Objednatele.
- 8.3. Zhotovitel je povinen zabezpečit zařízení staveniště včetně jeho ochrany a ostrahy, a to v souladu s jeho potřebami a v souladu s dalšími požadavky Objednatele, případně

Koordinátora BOZP. Zhotovitel je povinen zajistit v rámci zařízení staveniště podmínky pro výkon kontroly, případně Koordinátora BOZP, a to v přiměřeném rozsahu.

- 8.4. Zhotovitel je oprávněn prostory staveniště užívat jen pro účely související s prováděním Díla. Zhotovitel se zavazuje zajistit čistotu na staveništi a v jeho okolí, v případě potřeby na své náklady zajistit čištění komunikací dotčených provozem Zhotovitele, zejména příjezd a výjezd ze staveniště.
- 8.5. Všechny plochy dotčené Dílem a eventuální škody způsobené v souvislosti s Dílem musí být Zhotovitelem po skončení jeho prací řádně zahlazeny a uvedeny do původního stavu na náklady Zhotovitele. Zhotovitel odpovídá v průběhu provádění Díla za pořádek a čistotu na staveništi, průběžně bude odstraňovat veškerá znečištění a poškození komunikací, ke kterým dojde jeho provozem nebo činností.
- 8.6. Zhotovitel je povinen odstranit veškerá zařízení ze staveniště a vyklidit staveniště nejpozději do 5 kalendářních dnů po předání a převzetí Díla. Dohodne-li se na tom s Objednatelem, může na staveništi ponechat zařízení, popřípadě jiné věci, potřebné k odstranění vad a nedodělků uvedených v předávacím protokolu. Bez zbytečného odkladu po odstranění těchto vad a nedodělků pak Zhotovitel odstraní ze staveniště i tato zařízení nebo jiné věci a staveniště zcela vyklidí a s Objednatelem bude sepsán protokol o převzetí vyklizené a upravené plochy staveniště.

9. NEBEZPEČÍ ŠKODY A VLASTNICKÉ PRÁVO

- 9.1. Zhotovitel v plném rozsahu odpovídá za provedení Díla v souladu se Smlouvou. Odchýlí-li se Zhotovitel od uvedeného vymezení, aniž by mu Objednatel dal svůj předchozí písemný souhlas, odpovídá za veškerou škodu a je povinen uvést Dílo do řádného a odpovídajícího stavu.
- 9.2. Zhotovitel v plném rozsahu odpovídá za vlastní řízení postupu prací, za odborné vedení Díla, jakož i za sledování a dodržování dalších právních předpisů týkajících se provádění Díla.
- 9.3. Zhotovitel od okamžiku převzetí staveniště odpovídá za veškeré škody či ztráty, které vzniknou na Díle, staveništi a věcech, zařízení a materiálu, které se na staveništi nacházejí, jakož i za všechny škody, které vzniknou v souvislosti s prováděním Díla třetím osobám a Objednateli. Škodou se rozumí rovněž jakékoliv pokuty či jiné sankce uložené veřejnými orgány Objednateli za porušení právních předpisů v důsledku porušení povinností Zhotovitele stanovených právním řádem a/nebo Smlouvou.
- 9.4. Nebezpečí škody na Díle přechází na Objednatele převzetím Díla. Jestliže však Objednatel převzal Dílo s vadami anebo nedodělkami, přechází nebezpečí škody na Díle na Objednatele až odstraněním všech vad a nedodělků uvedených v předávacím protokolu. Nebezpečí škody na staveništi přechází na Objednatele po předání a převzetí Díla a vyklizení a předání staveniště Zhotovitelem.

10. DALŠÍ PRÁVA A POVINNOSTI SMLUVNÍCH STRAN

- 10.1. Objednatel se zavazuje poskytovat Zhotoviteli nezbytnou součinnost, kterou lze po něm rozumně požadovat, za účelem řádného provedení Díla.

- 10.2. Zhotovitel se zavazuje neprodleně informovat Objednatele o všech skutečnostech, které by mu mohly způsobit finanční, nebo jinou újmu, o překážkách, které by mohly ohrozit lhůty stanovené Smlouvou a o vadách předaného Díla.
- 10.3. Zhotovitel povede ode dne převzetí staveniště stavební deník, a to v rozsahu daném příslušným právním předpisem (vyhláškou č. 499/2006 Sb., o dokumentaci staveb, ve znění pozdějších předpisů). V průběhu pracovní doby musí být stavební deník trvale dostupný na staveništi. Do stavebního deníku budou zapisovány všechny skutečnosti rozhodné pro plnění Smlouvy, zejména údaje o časovém postupu prací a jejich jakosti, důvody odchylek prováděných prací od pokynů Objednatele a další údaje potřebné k posouzení prací Objednatelem.
- 10.4. V případě, že dojde k přerušování provádění Díla, zavazuje se Zhotovitel adekvátním způsobem dle stavu rozpracovanosti zabezpečit již provedenou část Díla tak, aby nedošlo ke škodě na této části ani ke škodám na majetku nebo zdraví.
- 10.5. Zhotovitel je povinen provést všechna opatření pro snížení vzniku škod a zejména je povinen odpovídajícím způsobem zabezpečit místo provádění Díla a znemožnit přístup na staveniště neoprávněným osobám.
- 10.6. Zhotovitel je povinen mít po celou dobu provádění Díla sjednané pojištění odpovědnosti na krytí škody na zdraví a na majetku třetích osob způsobené činností Zhotovitele, včetně škod způsobených pracovníky Zhotovitele, s pojistným plněním ve výši nejméně 30.000.000,- Kč na pojistnou událost. Zhotovitel je na žádost Objednatele povinen předložit doklad o existenci pojištění, případně příslušnou pojistnou smlouvu, ve lhůtě stanovené Objednatelem. V případě posunu termínu pro dokončení provádění Díla je Zhotovitel povinen platnost pojištění prodloužit tak, aby trvala po celou dobu provádění Díla. Zhotovitel se zavazuje předložit Objednateli doklad o prodloužení platnosti pojištění před uzavřením příslušného dodatku.

11. CENA ZA DÍLO A PLATEBNÍ PODMÍNKY

- 11.1. Cena za Dílo je Smluvními stranami sjednána ve výši:

Cena celkem bez DPH: 498.166,39 Kč, přičemž konečná výše DPH bude vyčíslena a DPH bude odvedeno v souladu s platnými právními předpisy ke dni uskutečnění zdanitelného plnění (dále jen „Cena“).

- 11.2. Objednatel neposkytuje zálohy. Podrobný rozpis ceny Díla je uveden v položkovém rozpočtu, který tvoří přílohu č. 1 Smlouvy. Ceny uvedené Zhotovitelem v položkovém rozpočtu obsahují všechny náklady související se zhotovením Díla, zařízením staveniště a také veškeré ostatní náklady souvisejícími s plněním podmínek této Smlouvy.
- 11.3. Cena za Dílo je stanovena jako konečná a nepřekročitelná a zahrnuje veškeré náklady nezbytné k řádnému splnění závazků Zhotovitele, včetně inflace.
- 11.4. Cena za Dílo bude uhrazena na základě daňového dokladu (faktury) vystaveného Zhotovitelem po řádném provedení Díla, tj. Díla bez jakýchkoliv vad a nedodělků, ve smyslu čl. 7.1. této Smlouvy, přičemž datem zdanitelného plnění je den předání řádně provedeného Díla. Přílohou faktury musí být protokol o předání a převzetí Díla (včetně Dokladů) podepsaný oběma Smluvními stranami.

- 11.5. Zhotovitel je oprávněn vystavit fakturu na úhradu Ceny po řádném provedení Díla, tj. jeho dokončení a předání Objednateli (včetně předání Dokladů). Pokud Objednatel převezme Dílo s vadami nebo nedodělky nebo Zhotovitel nepředá Objednateli všechny Doklady, je Zhotovitel oprávněn vystavit fakturu až po odstranění vad a nedodělků Díla a doplnění chybějících Dokladů.
- 11.6. V případě, že bude přerušeno provádění Díla na základě pokynu Objednatele a toto přerušení potrvá po dobu delší 2 týdnů (tato možnost se předpokládá například v případě nevhodných klimatických podmínek), je Zhotovitel oprávněn vystavit dílčí fakturu na cenu za doposud provedené práce. Součástí faktury musí být soupis provedených prací odsouhlasený Objednatelem. Soupis provedených prací vypracuje Zhotovitel v položkovém členění a s jednotkovými cenami podle soupisu prací, který tvoří přílohu této Smlouvy. Bez tohoto soupisu je faktura neúplná. Nedojde-li mezi oběma stranami k dohodě při odsouhlasení množství nebo druhu provedených prací, je Zhotovitel oprávněn fakturovat pouze ty práce, u kterých nedošlo k rozporu. V případě vystavení dílčí faktury platí, že Objednatel uhradí maximálně 90 % Ceny za dílo s DPH. Částka rovnající se 10 % z Ceny díla slouží pro Objednatele jako zádržné a bude uhrazena na základě konečné faktury, kterou je Zhotovitel oprávněn vystavit po předání a převzetí Díla včetně Dokladů. Pokud Objednatel převezme Dílo s vadami nebo nedodělky nebo Zhotovitel nepředá Objednateli všechny Doklady, je Zhotovitel oprávněn vystavit konečnou fakturu až po odstranění vad a nedodělků Díla a doplnění chybějících Dokladů.
- 11.7. Faktura je splatná ve lhůtě 30 kalendářních dnů od jejího doručení Objednateli. Faktura bude vystavena ve třech originálních vyhotoveních.
- 11.8. Faktura musí obsahovat zejména:
- 11.8.1. označení osoby Zhotovitele včetně uvedení sídla a IČ (DIČ),
 - 11.8.2. označení osoby Objednatele včetně uvedení sídla, IČ (DIČ),
 - 11.8.3. evidenční číslo faktury a datum vystavení faktury,
 - 11.8.4. rozsah a předmět plnění,
 - 11.8.5. den uskutečnění plnění,
 - 11.8.6. označení Smlouvy,
 - 11.8.7. lhůtu splatnosti v souladu s předchozím odstavcem,
 - 11.8.8. označení banky a číslo účtu, na který má být cena poukázána.
- 11.9. Kromě náležitostí uvedených v předchozím odstavci musí faktura obsahovat náležitosti dle příslušných právních předpisů.
- 11.10. Jestliže faktura nebude obsahovat dohodnuté náležitosti, nebo náležitosti dle příslušných právních předpisů, nebo bude mít jiné vady, je Objednatel oprávněn ji vrátit Zhotoviteli s uvedením vad. V takovém případě se přeruší lhůta splatnosti a počne běžet znovu ve stejné délce doručením opravené a již bezvadné faktury.
- 11.11. Cenu uhradí Objednatel bezhotovostním převodem na účet Zhotovitele uvedený ve faktuře.

- 11.12. V případě, že bude Objednatel požadovat práce, které nejsou v předmětu Díla zahrnuty, nebo potřeba víceprací vyvstane v důsledku skutečností, které nebyly v době podpisu Smlouvy známy, a Zhotovitel je nezavinil ani nemohl předvídat, postupuje se způsobem uvedeným v článku 16. této Smlouvy. Tento postup bude vždy proveden pouze v případě, že bude v souladu s právními předpisy.
- 11.13. V případě, že bude Objednatel požadovat vypustit některé práce z předmětu Díla, nebo potřeba méněprací vyvstane v důsledku skutečností, které nebyly v době podpisu Smlouvy známy, a Zhotovitel je nezavinil, ani nemohl předvídat, snižuje se cena za Dílo o cenu položek, které nebyly provedeny.

12. ODPOVĚDNOST ZHOTOVITELE ZA VADY

- 12.1. Zhotovitel odpovídá za vady, jež má Dílo v době jeho předání a převzetí, a dále odpovídá za vady Díla zjištěné po celou dobu záruční lhůty (záruka za jakost).
- 12.2. Objednatel má nárok na bezplatné odstranění jakékoli vady, kterou mělo Dílo při předání a převzetí, nebo kterou Objednatel zjistil kdykoli během záruční doby.
- 12.3. Zhotovitel je povinen odstranit vady ve lhůtě, na které se obě Smluvní strany dohodnou. Pokud k dohodě nedojde, odstraní Zhotovitel vady ve lhůtě 10 kalendářních dnů ode dne jejich oznámení. Odstranění veškerých vad a nedodělků je Zhotovitel povinen provést takovým způsobem, aby tím Objednateli nevznikly žádné náklady. Jde-li o vadu havarijní nebo ohrožující provoz či bezpečnost Díla, je Zhotovitel povinen ji odstranit ve lhůtě 24 hodin od okamžiku oznámení takové vady.
- 12.4. O odstranění vady sepiší Smluvní strany protokol, ve kterém Objednatel potvrdí odstranění vady nebo uvede důvody, pro které odmítá opravu převzít.
- 12.5. Zhotovitel poskytuje Objednateli záruku na Dílo v rozsahu provedených prací a použitého materiálu po 60 měsíců. Záruční doba běží od dne předání a převzetí Díla, ne však dříve než po odstranění veškerých vad a nedodělků zjištěných při předání Díla.
- 12.6. Jestliže závazek Zhotovitele provést Dílo zcela nebo zčásti zanikne jinak než splněním, odpovídá Zhotovitel za vady plnění, která při provádění Díla již uskutečnil a Objednatel je převzal, v rozsahu a za podmínek stanovených obdobně podle předchozích odstavců tohoto článku. Objednatel je povinen oznámit Zhotoviteli vady takových plnění bez zbytečného odkladu poté, co je zjistil, nejpozději však do uplynutí záruční doby, která počíná běžet dnem, kdy závazek Zhotovitele provést Dílo zcela nebo zčásti zanikl jinak než splněním.
- 12.7. Bude-li Zhotovitel v prodlení s odstraněním vady nebo nedodělků Díla o více jak 5 kalendářních dnů, je Objednatel oprávněn pověřit odstraněním vady jinou právnickou nebo fyzickou osobu. V takovém případě se Zhotovitel zavazuje uhradit Objednateli veškeré vzniklé výdaje na základě výzvy Objednatele a v jím určené lhůtě.

13. SANKCE, NÁHRADA ŠKODY

- 13.1. V případě prodlení Zhotovitele s dokončením nebo předáním Díla vyjma Dokladů, včetně prodlení Zhotovitele s převzetím staveniště, se Zhotovitel zavazuje Objednateli uhradit smluvní pokutu ve výši 0,5 % z Ceny za Dílo včetně DPH za každý započatý den prodlení.
- 13.2. V případě prodlení Zhotovitele s předáním Dokladů se Zhotovitel zavazuje Objednateli uhradit smluvní pokutu ve výši 0,1 % z Ceny za Dílo včetně DPH za každý započatý den prodlení.
- 13.3. V případě prodlení Zhotovitele s odstraněním vad nebo nedodělků Díla v dohodnutém termínu nebo ve lhůtě stanovené Smlouvou se Zhotovitel zavazuje Objednateli uhradit smluvní pokutu ve výši 2.000,- Kč za každou vadu a nedodělek a za každý započatý den prodlení.
- 13.4. V případě prodlení Zhotovitele s předložením oznámení dle čl. 16.6. Smlouvy v požadovaném rozsahu se Zhotovitel zavazuje Objednateli uhradit smluvní pokutu ve výši 0,2 % z Ceny za Dílo včetně DPH za každý započatý den prodlení.
- 13.5. V případě nedodržení lhůty pro vyklizení staveniště a uvedení do náležitého stavu se Zhotovitel zavazuje Objednateli uhradit smluvní pokutu ve výši 0,05 % z Ceny za Dílo včetně DPH za každý započatý den prodlení.
- 13.6. Poruší-li Zhotovitel povinnost udržovat v účinnosti pojištění dle této Smlouvy nebo nepředloží na žádost Objednatele doklad o jeho existenci, zavazuje se Objednateli uhradit smluvní pokutu ve výši 0,1 % z Ceny za Dílo včetně DPH za každý započatý den, kdy tento stav trvá.
- 13.7. Smluvní pokuta je splatná ve lhůtě 30 dnů ode dne doručení písemného vyúčtování její výše Zhotoviteli.
- 13.8. Úrok z prodlení vzniklý v důsledku včasného neuhrazení smluvní pokuty je splatný ihned po jeho vzniku.
- 13.9. Objednatel se zavazuje při prodlení se zaplacením faktury zaplatit Zhotoviteli úrok z prodlení ve výši 0,05 % z fakturované částky za každý, byť jen započatý den prodlení.
- 13.10. Smluvní pokuty, jakož i případné úroky z prodlení, budou vyúčtovány v měně Kč.
- 13.11. Uhrazením jakékoliv smluvní pokuty není dotčeno či omezeno právo Objednatele na náhradu jakékoliv škody. Uhrazením Smluvní pokuty nezaniká sankcionovaná povinnost Zhotovitele.

14. ODSTOUPENÍ OD SMLOUVY

- 14.1. Smluvní strany mohou odstoupit od Smlouvy z důvodů stanovených zákonem nebo touto Smlouvou.
- 14.2. Objednatel je oprávněn od Smlouvy odstoupit mimo jiné i v případě, kdy Zhotovitel vstoupí do likvidace nebo je pravomocně prohlášen úpadek Zhotovitele v insolvenčním řízení.
- 14.3. V případě odstoupení od Smlouvy kteroukoli ze Smluvních stran, je Zhotovitel povinen zabezpečit místo provádění Díla po celou dobu přerušeni prací.

15. ZÁSTUPCI SMLUVNÍCH STRAN A DORUČOVÁNÍ PÍSEMNOSTÍ

- 15.1. Ve věcech technických je při plnění Smlouvy zástupcem a kontaktní osobou na straně Objednatele:
- -
- 15.2. Ve věcech technických je při plnění Smlouvy zástupcem a kontaktní osobou na straně Zhotovitele:
-
- 15.3. Určení zástupci Smluvních stran jednají každý samostatně za Smluvní strany ve všech věcech souvisejících s plněním Smlouvy, zejména podepisují zápisy z jednání Smluvních stran a předávací protokol. Určení zástupci Objednatele též vykonává kontrolu Zhotovitele při provádění Díla, je oprávněn činit prohlášení o převzetí či nepřevzetí Díla, oznamovat vady Díla, jednat o stanovení lhůty pro odstranění vad Díla a činit další oznámení, žádosti či jiné úkony podle Smlouvy.
- 15.4. Změna určení výše uvedených zástupců Smluvních stran nevyžaduje změnu Smlouvy. Smluvní strana, o jejíhož zástupce jde, je však povinna takovou změnu bez zbytečného odkladu písemně sdělit druhé Smluvní straně.
- 15.5. Kromě jiných způsobů komunikace dohodnutých mezi Smluvními stranami se za účinné považují osobní doručování, doručování doporučenou poštou, datovou schránkou, faxem či elektronickou poštou. Pro doručování platí kontaktní údaje Smluvních stran a jejich zástupců uvedené ve Smlouvě v článku 15.1. nebo kontaktní údaje, které si Smluvní strany po uzavření Smlouvy písemně oznámily.

16. VÍCEPRÁCE

- 16.1. Pokud se v průběhu provádění Díla vyskytne překážka, která znemožňuje provést Dílo dohodnutým způsobem, a v jejímž důsledku bude nezbytné provést dodatečné práce (dále jen „**Vícepráce**“), je Zhotovitel povinen výskyt překážky Objednateli neprodleně oznámit a provést o ní zápis do stavebního deníku. Zhotovitel je oprávněn přerušit provádění Díla pouze v té části, jejímuž provedení brání vzniklá překážka.
- 16.2. Podmínkou pro zadání a provedení Víceprací je, že je Zhotovitel nezavinil ani nemohl předvídat.
- 16.3. Pokud tomu nebrání zákonné, příp. jiné podmínky, kterými je Objednatel vázán (např. podmínky platného předpisu upravujícího zadávání veřejných zakázek), dohodly se Smluvní strany na tom, že Zhotovitel je povinen Vícepráce provést.
- 16.4. Vícepráce budou Zhotovitelem prováděny pouze na základě předchozího písemného dodatku Smlouvy. Pro vyloučení všech pochybností Smluvní strany uvádí, že Zhotovitel nemá nárok na úhradu nákladů na provedení Víceprací, pokud k těmto Vícepracem nebyl předem uzavřen písemný dodatek Smlouvy.
- 16.5. Zhotovitel je povinen Vícepráce provést v co nejkratším možném čase, je při tom povinen dbát toho, aby bylo Dílo dokončeno ve lhůtě stanovené Smlouvou, pokud se Smluvní strany nedohodnou jinak.

- 16.6. Za účelem uzavření dodatku o provedení Víceprací je Zhotovitel povinen nejpozději do 5 pracovních dnů ode dne výskytu překážky předložit Objednateli oznámení, které bude obsahovat:
- 16.6.1. rozsah potřebných Víceprací včetně zdůvodnění jejich vzniku a účelnosti jejich provedení;
 - 16.6.2. oceněný položkový soupis Víceprací s výkazy výměr, který je Zhotovitel povinen ocenit jednotkovými cenami uvedenými ve stávajícím položkovém soupisu prací sloužícím pro provádění Díla s tím, že pokud jednotlivé položky tvořící Vícepráce nejsou obsaženy ve stávajícím položkovém soupisu prací, použije Zhotovitel ceny do maximální výše jednotkových cen odpovídajících expertním směrným cenám (SFDI OTSKP SPK - pokud je soupis prací v ASPE, jinak ÚRS) v poslední aktuální cenové úrovni;
 - 16.6.3. informace o dopadu Víceprací na termín pro dokončení Díla.
- 16.7. Pokud v důsledku rozsahu Víceprací není objektivně možné ve lhůtě uvedené v předchozím článku Smlouvy (čl. 16.6) předložit oznámení v požadovaném rozsahu, je Zhotovitel povinen do 5 pracovních dnů ode dne výskytu překážky začít jednat s Objednatel a poskytnout mu účinnou součinnost pro stanovení jiné lhůty, zejména mu poskytnout všechny nezbytné podklady. Délku lhůty s ohledem na rozsah Víceprací stanoví Objednatel. Lhůtou, kterou určí Objednatel, je Zhotovitel vázán.
- 16.8. Neprodleně po předložení oznámení v požadovaném rozsahu se Objednatel zavazuje se Zhotovitelem jednat o obsahu dodatku ke Smlouvě. O obsahu dodatku se zavazují Smluvní strany jednat bez zbytečných průtahů a objektivně posuzovat všechny okolnosti daného případu.
- 16.9. Zhotovitel je povinen o provádění Víceprací vést ve stavebním deníku oddělenou evidenci.

17. OSTATNÍ A ZÁVĚREČNÁ USTANOVENÍ

- 17.1. Tato Smlouva nabývá platnosti v den podpisu Smlouvy oběma Smluvními stranami a účinnosti jejím zveřejněním v registru smluv zřízeném zákonem č. 340/2015 Sb., o zvláštních podmínkách účinnosti některých smluv, uveřejňování těchto smluv a o registru smluv, ve znění pozdějších předpisů. Zhotovitel souhlasí se zveřejněním Smlouvy dle příslušných právních předpisů (zejména v registru smluv dle zákona č. 340/2015 Sb.).
- 17.2. Zhotovitel je povinen poskytnout všem oprávněným osobám nezbytnou součinnost pro výkon finanční kontroly ve smyslu ust. § 2 písm. e) zákona č. 320/2001 Sb., o finanční kontrole ve veřejné správě a o změně některých zákonů (zákon o finanční kontrole), ve znění pozdějších předpisů, a to po dobu 10 let od ukončení financování plnění této smlouvy, a za tím účelem vytvořit potřebné podmínky, zejména poskytnout veškerou dokumentaci související s plněním Smlouvy.
- 17.3. Zhotovitel se zavazuje uchovávat odpovídajícím způsobem v souladu se zákonem č. 499/2004 Sb., o archivnictví a spisové službě a o změně některých zákonů, ve znění pozdějších předpisů, a v souladu se zákonem č. 563/1991 Sb., o účetnictví, ve znění pozdějších předpisů, veškerou dokumentaci související s plněním Smlouvy, a to po dobu 10 let.

- 17.4. Zhotovitel není oprávněn postoupit třetí straně bez předchozího písemného souhlasu Objednatele žádnou pohledávku, kterou má vůči Objednateli a která vyplývá ze Smlouvy.
- 17.5. Zhotovitel na sebe bere nebezpečí změny okolností ve smyslu § 1765 Občanského zákoníku.
- 17.6. Není-li ve Smlouvě ujednáno jinak, dohodly se Smluvní strany, že právní vztahy vyplývající z této Smlouvy se řídí úpravou Občanského zákoníku.
- 17.7. Smlouvu je možno měnit pouze písemně na základě vzestupně číslovaných dodatků, a to prostřednictvím osob oprávněných k uzavření Smlouvy.
- 17.8. V případě, že nelze vedle sebe aplikovat ustanovení Smlouvy a jejích příloh tak, aby mohly být užity vedle sebe, pak mají přednost ustanovení Smlouvy.
- 17.9. Smlouva je vyhotovena ve třech (3) vyhotoveních, která mají platnost a závaznost originálu. Objednatel obdrží tři (2) vyhotovení a jedno (1) vyhotovení obdrží Zhotovitel.
- 17.10. Nedílnou součástí Smlouvy jsou následující přílohy:
- Příloha č. 1 – Položkový rozpočet
- Příloha č. 2 – Projektová dokumentace

NA DŮKAZ TOHO, že Smluvní strany s obsahem Smlouvy souhlasí, rozumí jí a zavazují se k jejímu plnění, připojují své podpisy a prohlašují, že tato Smlouva byla uzavřena podle jejich svobodné a vážné vůle prosté tísně, zejména tísně finanční.

OBJEDNATEL

V Jablonci nad Nisou dne 05 .09. 2019

za **Silnice LK a.s.**

předseda představenstva

místopředseda představenstva

ZHOTOVITEL

v Liberci dne 5.9.19

za **Andílek s.r.o.**

jednatel

Vyplňte následující údaje o Vaší společnosti

Obchodní název	ANDILEK s.r.o.
Ulice a č.p.	VLNARSKA 690/16
Místo	LIBEREC 5
PSČ	460 06
IČO	27260488
DIČ	CZ27260488
Kontaktní osoba	
telefon, fax	
e-mail	

Poznámka :

Ve všech listech tohoto souboru můžete měnit pouze buňky s oranžovým pozadím. Jedná se o tyto údaje :

- údaje o firmě
- jednotkové ceny položek zadané na maximálně dvě desetinná místa

Soupis stavebních prací, dodávek a služeb

Stavba : OD2018/038
Cestmistrovství v Liberci, rampa + vstup

Zadavatel : Silnice LK a.s.
Československé armády 4805/24
46605 Jablonec nad Nisou-Rýnovice

IČO : 28746503
DIČ : CZ28746503

Projektant :

IČO :
DIČ :

Rekapitulace stavebních objektů a provozních souborů

Číslo a název objektu / provozního souboru	JKSO	Počet	Cena
Stavební objekt SO1 Stavební část		1,00	498 166,39
Celkem za stavbu			498 166,39

Rekapitulace DPH		Cena
Základ pro DPH	15 %	0,00
DPH	15 %	0,00
Základ pro DPH	21 %	498 166,39
DPH	21 %	104 614,94
Celkem za stavbu s DPH		602 781,33

Rekapitulace dílů

Číslo	Název	Celkem
1	Zemní práce	
2	Základy a zvláštní zakládání	
3	Svislé a kompletní konstrukce	
4	Vodorovné konstrukce	
5	Komunikace	
96	Bourání konstrukcí	
99	Staveništní přesun hmot	
711	Izolace proti vodě	
713	Izolace tepelné	
721	Vnitřní kanalizace	

764	Konstrukce klempířské	
767	Konstrukce zámečnické	
M21	Elektromontáže	
D96	Přesuny suti a vybouraných hmot	
VN	Vedlejší náklady	
ON	Ostatní náklady	
Cena celkem		498 166,39

Stavba :	OD2018/038 Cestmistrovství v Liberci, rampa + vstup	JKSO :
Objekt :	SO1 Stavební část	

Rekapitulace stavebního objektu

Zákl. údaje **SO1**
Stavební část

Třídílník stavebních objektů:

Rekapitulace soupisů náležejících k objektu

Soupis		Cena (Kč)
1.00	Soupis prací, dodávek a služeb	498 166,39
	Celkem objekt SO1	498 166,39

		Rekapitulace DPH
Základ pro DPH	15 %	0,00
DPH	15 %	0,00
Základ pro DPH	21 %	498 166,39
DPH	21 %	104 614,94
Celkem za objekt s DPH		602 781,33

Rekapitulace soupisu 1.00 Soupis prací, dodávek a služeb

Stavební díl		Cena (Kč)
1	Zemní práce	
2	Základy a zvláštní zakládání	
3	Svislé a kompletní konstrukce	
4	Vodorovné konstrukce	
5	Komunikace	
96	Bourání konstrukcí	
99	Staveništní přesun hmot	
711	Izolace proti vodě	
713	Izolace tepelné	
721	Vnitřní kanalizace	
764	Konstrukce klempířské	
767	Konstrukce zámečnické	
M21	Elektromontáže	
D96	Přesuny suti a vybouraných hmot	
VN	Vedlejší náklady	
ON	Ostatní náklady	
	Celkem soupis 1.00	498 166,39

Položkový soupis prací a dodávek

S:	OD2018/038	Cestmistrovství v Liberci, rampa + vstup
O:	SO1	Stavební část
R:	1.00	Soupis prací, dodávek a služeb

P.č.	Číslo položky	Název položky	MJ	množství	cena / MJ	celkem	Ceník	Cen. soustava
	Ceník, kapitola	Poznámka uchazeče						
Díl:	1	Zemní práce						
	113 10-6	Rozebrání s přemístěním hmot na skládku na vzdálenost do 3 m nebo s naložením na dopravní prostředek						
	113 10-62	vozovek a ploch s jakoukoliv výplní spár						
1	113106231R00	v jakékoliv ploše, ze zámkové dlažky, kladených do lože z kameniva Stávající chodník od branky k asfaltu : předpokládaná skladba : 6,00*1,80+1,50	m2	12,30000			822-1	RTS 18/ I
				12,30000				
	113 10-7	Odstranění podkladů nebo krytů						
2	113107330R00	z kameniva těženeho, v ploše jednotlivě do 50 m2, tloušťka vrstvy 300 mm předpokládaná skladba : Položka pořadí 1 : 12,30000 Položka pořadí 4 : 37,47500	m2	49,77500			822-1	RTS 18/ I
				12,30000				
				37,47500				
3	113108305R00	živičných, v ploše jednotlivě do 50 m2, tloušťka vrstvy 50 mm Stávající chodník - asfaltový : předpokládaná skladba : oblouková plocha : 6,50*5,50/2+4,00 rovná plocha směrem ke vstupu : 12,00*1,80 odpočet půdorysné plochy obrub : -6,00	m2	37,47500			0 822-1	RTS 18/ I
				21,87500				
				21,60000				
				-6,00000				
4	113108306R00	živičných, v ploše jednotlivě do 50 m2, tloušťka vrstvy 60 mm Stávající chodník - asfaltový : předpokládaná skladba : Položka pořadí 3 : 37,47500	m2	37,47500			822-1	RTS 18/ I
				37,47500				
	113 20	Vytrhání obrub s vybouráním lože, s přemístěním hmot na skládku na vzdálenost do 3 m nebo naložením na dopravní prostředek						
5	113201111R00	chodníkových ležatých stávající chodník ze zámkové dlažby/asfaltový chodník : 2,00 stávající chodník ze zámkové dlažby- podél budovy : 6,00	m	8,00000			822-1	RTS 18/ I
				2,00000				
				6,00000				
6	113202111R00	z krajníků nebo obrubníků stojatých stávající chodník ze zámkové dlažby/travnatá plocha : 6,00+4,50 stávající asfaltový chodník - stupně u vstupu : 5,00+2*1,00	m	39,50000			822-1	RTS 18/ I
				10,50000				
				7,00000				

Položkový soupis prací a dodávek

S:	OD2018/038	Cestmistrovství v Liberci, rampa + vstup
O:	SO1	Stavební část
R:	1.00	Soupis prací, dodávek a služeb

P.č.	Číslo položky	Název položky	MJ	množství	cena / MJ	celkem	Ceník	Cen. soustava
	Ceník, kapitola	Poznámka uchazeče						
		stávající asfaltový chodník/komunikace : 10,00+12,00		22,00000				
		132 10 Hloubení rýh šířky do 60 cm zapažených i nezapažených s urovnáním dna do předepsaného profilu a spádu, s přehozením výkopku na přilehlém terénu na vzdálenost do 3 m od podélné osy rýhy nebo s naložením výkopku na dopravní prostředek.						
7	132201111R00	do 100 m3, v hornině 3, hloubení strojně pro provedení tepelné izolace soklu pod úrovní terénu : (5,00+11,50)*0,30*1,00 základový pas : (12,50+1,50)*0,30*1,00 Položka pořadí 14 : 4,74075 odpočet ručního výkopu : Položka pořadí 8 : 4,09950*-1	m3	9,79125			800-1	RTS 18/ I
				4,95000				
				4,20000				
				4,74075				
				-4,09950				
		139 6 Ruční výkop jam, rýh a šachet s přehozením na vzdálenost do 5 m nebo s naložením na ruční dopravní prostředek						
8	139601102R00	v hornině 3 předpoklad 30% kubatury bude provedeno ručně : 13,665/100*30	m3	4,09950			800-1	RTS 18/ I
				4,09950				
		175 10-12 Obsyp objektů sypaninou z vhodných hornin tř. 1 - 4 nebo materiálem, uloženým ve vzdálenosti do 30 m od vnějšího kraje objektu, pro jakoukoliv míru zhutnění,						
9	175101201R00	bez prohození sypaniny vytvarování profilu rampy, vytěženou zeminou : Položka pořadí 7 : 9,79125 Položka pořadí 8 : 4,09950	m3	13,89075			800-1	RTS 18/ I
				9,79125				
				4,09950				
		181 10 Úprava pláně v zářezech vyrovnáním výškových rozdílů, ploch vodorovných a ploch do sklonu 1 : 5.						
10	181101101R00	v hornině 1 až 4, bez zhutnění Položka pořadí 22 : 58,67500	m2	58,67500			800-1	RTS 18/ I
				58,67500				
Díl:	2	Základy a zvláštní zakládání						
		273 31 Beton základových desek dodávka a uložení betonu do připravené konstrukce, 273 31-3 prostý						
11	273313611R00	třídy C 16/20 podklad pro osazení prefabrikovaných schodišťových stupňů : (1,50+2,00)*1,00*0,10	m3	0,35000			801-1	RTS 18/ I
				0,35000				

Položkový soupis prací a dodávek

S:	OD2018/038	Cestmistrovství v Liberci, rampa + vstup
O:	SO1	Stavební část
R:	1.00	Soupis prací, dodávek a služeb

P.č.	Číslo položky	Název položky	MJ	množství	cena / MJ	celkem	Ceník	Cen. soustava
	Ceník, kapitola	Poznámka uchazeče						
		273 35 Bednění stěn základových desek svislé nebo šikmé (odkloněné) , půdorysně přímé nebo zalomené, stěn základových desek ve volných nebo zapažených jámách, rýhách, šachtách, včetně případných vzpěr.						
12	273351215R00	zřízení podklad pro osazení prefabrikovaných schodišťových stupňů : 4*1,00*0,30	m2	1,20000			801-1	RTS 18/ I
					1,20000			
13	273351216R00	odstranění Včetně očištění, vytřídění a uložení bednicího materiálu. Položka pořadí 12 : 1,20000	m2	1,20000			801-1	RTS 18/ I
					1,20000			
		274 31 Beton základových pasů 274 31-3 prostý						
14	274313611R00	třídy C 16/20 materiál +5% k čisté výměře (betonáž do výkopu) : základový pas pod zídkou rampy : (12,50+1,50)*0,30*1,00*1,05 základový pas pro založení předložených schodišť : (1,50+2,00)*0,30*0,30*1,05	m3	4,74075			801-1	RTS 18/ I
					4,41000			
					0,33075			
Díl: 3	3	Svislé a kompletní konstrukce						
		318 26 Ploty z betonových tvárnic s výztuží a betonovou záhlvkou						
15	318261112RT3	tvárnice, tloušťky 190 mm, oboustranně štípané, přírodní boční stěna rampy, v=800mm : (12,50-2,00)*0,80	m2	8,40000			801-1	RTS 18/ I
					8,40000			
16	318261123RT1	stříška, šířky 300 mm, hladká, přírodní boční stěna rampy, v=800mm : 12,50-2,00	m	10,50000			801-1	RTS 18/ I
					10,50000			
Díl: 4	4	Vodorovné konstrukce						
		434 12 Osazení schodišťových stupňů železobetonových s vyspárováním styčných spár, s provizorním dřevěným zábradlím a dočasným zakrytím stupnic prkny 434 12-2 na desku						
17	434121426R00	drsných ředložené schodiště 1 : 3*2,10 ředložené schodiště 2 : 3*1,50	m	10,80000			801-1	RTS 18/ I
					6,30000			
					4,50000			
18	593723020RX	Stupeň schodišťový 1000/300/185 ředložené schodiště 1 : 3*2,00	kus	6,00000				Vlastní
					6,00000			
19	593723030RX	Stupeň schodišťový 1500/300/185	kus	3,00000				Vlastní
					3,00000			

Položkový soupis prací a dodávek

S:	OD2018/038	Cestmistrovství v Liberci, rampa + vstup
O:	SO1	Stavební část
R:	1.00	Soupis prací, dodávek a služeb

P.č.	Číslo položky	Název položky	MJ	množství	cena / MJ	celkem	Ceník	Cen. soustava
	Ceník, kapitola	Poznámka uchazeče						
		předložené schodiště 2 : 3		3,00000				
Díl:	5	Komunikace						
	564 8	Podklad ze štěrkodrti s rozprostřením a zhutněním						
20	564861111RT4	frakce 0-63 mm, tloušťka po zhutnění 200 mm Položka pořadí 22 : 58,67500	m2	58,67500	58,67500		822-1	RTS 18/ I
	572 9	Vyspravení krytu po překopech pro inženýrské sítě						
21	572942112R00	litým asfaltem, po zhutnění tloušťky přes 40 do 60 mm detail stávající komunikace/nové záhonové obruby : (6,00+8,00)*0,20	m2	2,80000	2,80000		822-1	RTS 18/ I
	596 21-5	Kladení zámkové dlažby do drtě s provedením lože z kameniva drčeného, s vyplněním spár, s dvojitým hutněním a se smetením přebytečného materiálu na krajnici. S dodáním hmot pro lože a výplň spár.						
22	596215021R00	tloušťka dlažby 60 mm, tloušťka lože 40 mm chodník a rampa : pl.1 : 1,60*10,80 pl.2 : 12,20*1,60 oblouková plocha : 6,50*5,50/2+4,00	m2	58,67500	17,28000 19,52000 21,87500		822-1	RTS 18/ I
	596 29	Řezání zámkové dlažby						
23	596291111R00	tloušťky 60 mm chodník a rampa : pl.1 : 10,80+1,50+1,50 pl.2 : 10,80+1,50 oblouková plocha : 8,00	m	34,10000	13,80000 12,30000 8,00000		822-1	RTS 18/ I
	916 5	Osazení záhonového obrubníku betonového se zřízením lože z betonu prostého C 12/15 tl. 80-100 mm						
	916 51	včetně dodávky obrubníků						
24	916561111RT7	1000/50/200 mm, do lože z betonu prostého C 12/15, s boční opěrou z betonu prostého mezi chodníkem ze zámkové dlažby a travnatou plochou : 4,50+5,50	m	10,00000	10,00000		822-1	RTS 18/ I
	917 71	Osazení silničního nebo chodníkového obrubníku S dodáním hmot pro lože tl. 80-100 mm.						
	917 71-1	včetně dodávky betonového obrubníku						

Položkový soupis prací a dodávek

S:	OD2018/038	Cestmistrovství v Liberci, rampa + vstup
O:	SO1	Stavební část
R:	1.00	Soupis prací, dodávek a služeb

P.č.	Číslo položky	Název položky	MJ	množství	cena / MJ	celkem	Ceník	Cen. soustava
	Ceník, kapitola	Poznámka uchazeče						
25	917862111RU3	rozměru 1000/150/300 mm, stojatého, s boční opěrou z betonu prostého, do lože z betonu prostého C 12/15 <i>komunikace/travnatá plocha : 6,00</i>	m	6,00000			822-1	RTS 18/ I
26	572942112X00	Příplatek k pol.572942112R00 za přípravu podkladu a stavební přípomoc	soub	1,00000				Vlastní
27	917862111XU4	Osazení stojat. obrub.bet. s opěrou,lože z C 12/15, včet. obrubníku obloukového silničního <i>komunikace/chodník - oblouk, doběhne k zídce rampy : 8,00</i>	m	8,00000				Vlastní
28	59245020R	dlažba betonová zámková, dvourstvá; kost; šedá; l = 200 mm; š = 165 mm; tl. 60,0 mm <i>materiál +3% k čisté výměře : Položka pořadí 22 : 58,67500*1,03</i>	m2	60,43525			SPCM	RTS 18/ I
	Díl: 96	Bourání konstrukcí						
		962 03-1 Bourání přiček nebo vybourání otvorů průřezové plochy přes 4 m2 v příčkách, včetně pomocného lešení o výšce podlahy do 1900 mm a pro zatížení do 1,5 kPa (150 kg/m2),						
29	962031113R00	z cihel pálených plných, tloušťky 65 mm <i>předpokládaná skladba : odstranění stávající izolační přizdívky : sokl pod úrovní terénu : (5,00+11,50)*0,80</i>	m2	13,20000			801-3	RTS 18/ I
	Díl: 99	Staveništní přesun hmot						
		998 22-3 Přesun hmot pozemních komunikací, kryt dlážděný vodorovně do 200 m						
30	998223011R00	jakékoliv délky objektu	t	62,48900			822-1	RTS 18/ I
	Díl: 711	Izolace proti vodě						
		711 11 Provedení izolace proti zemní vlhkosti natěradly za studena 711 11-2 na ploše svislé, včetně pomocného lešení o výšce podlahy do 1900 mm a pro zatížení do 1,5 kPa.						
31	711112006RZ3	asfaltovou penetrační emulzí, včetně dodávky emulze 0,3 kg/m2 <i>Položka pořadí 32 : 13,20000</i>	m2	13,20000			800-711	RTS 18/ I
32	711142559RT1	svislá, 1 vrstva, bez dodávky izolačních pásů, <i>sokl pod úrovní terénu :</i>	m2	13,20000			800-711	RTS 18/ I

Položkový soupis prací a dodávek

S:	OD2018/038	Cestmistrovství v Liberci, rampa + vstup
O:	SO1	Stavební část
R:	1.00	Soupis prací, dodávek a služeb

P.č.	Číslo položky	Název položky	MJ	množství	cena / MJ	celkem	Ceník	Cen. soustava
	Ceník, kapitola	Poznámka uchazeče						
		Položka pořadí 37 : 13,20000		13,20000				
	711 19	Provedení izolace proti zemní vlhkosti ostatní						
33	711191271RT3	svislé uložení, podkladní textilie, 300 g/m2	m2	13,20000			800-711	RTS 18/ I
		Položka pořadí 32 : 13,20000		13,20000				
34	711909001RAX	Dod+Mtž detailu hydroizolace u prahu vstupního portálu	m	5,00000				Vlastní
35	62852265R	pás izolační z modifikovaného asfaltu natavitelný, mechanicky kotvený; nosná vložka skelná tkanina; horní strana jemný minerální posyp; spodní strana PE fólie; tl. 4,0 mm	m2	15,18000			SPCM	RTS 18/ I
		materiál +15% k čisté výměře :						
		Položka pořadí 32 : 13,20000*1,15		15,18000				
	998 71-1	Přesun hmot pro izolace proti vodě						
	50 m	vodorovně měřeno od těžiště půdorysné plochy skládky do těžiště půdorysné plochy objektu						
36	998711101R00	svisle do 6 m	t	0,09141			800-711	RTS 18/ I
Díl:	713	Izolace tepelné						
	713 13-1	Montáž izolace lepením a zajištění hmoždinkami						
37	713131143R00	na tmel a hmoždinky - 4 ks/m2, na beton	m2	13,20000			800-713	RTS 18/ I
		předpokládaná skladba :						
		sokl pod úroveň terénu : (5,00+11,50)*0,80		13,20000				
38	28375482R	deska izolační tepelné izol.; extrudovaný polystyren; povrch hladký; polodrážka; tl. 140,0 mm; součinitel tepelné vodivosti 0,038 W/mK; R = 4,000 m2K/W; obj. hmotnost 35,00 kg/m3	m2	13,46400			SPCM	RTS 18/ I
		materiál +2% k čisté výměře :						
		Položka pořadí 37 : 13,20000*1,02		13,46400				
	998 71-3	Přesun hmot pro izolace tepelné						
	50 m	vodorovně						
39	998713101R00	v objektech výšky do 6 m	t	0,06597			800-713	RTS 18/ I
Díl:	721	Vnitřní kanalizace						
	721 24	Lapače střešních splavenin						
40	721242110RT1	D 110 mm, s otáč.kul.klobkem na odtoku, s košem , se suchou a nezám.r.klapkou,čisticím víčkem a vylam.těs. kroužky pro připoj.potrub.svodů D 75, 90,...	kus	1,00000			800-721	RTS 18/ I
41	721242110XT1	Příplatek k pol.721242110RT1 za demontáž stávajícího geigru +napojení nového na dešťovou kanalizaci	kus	1,00000				Vlastní

Položkový soupis prací a dodávek

S:	OD2018/038	Cestmistrovství v Liberci, rampa + vstup
O:	SO1	Stavební část
R:	1.00	Soupis prací, dodávek a služeb

P.č.	Číslo položky	Název položky	MJ	množství	cena / MJ	celkem	Ceník	Cen. soustava
	Ceník, kapitola	Poznámka uchazeče						
		Položka pořadí 40 : 1,00000		1,00000				
		998 72-1 Přesun hmot pro vnitřní kanalizaci 50 m vodorovně, měřeno od těžiště půdorysné plochy skládky do těžiště půdorysné plochy objektu						
42	998721101R00	v objektech výšky do 6 m	t	0,07663			800-721	RTS 18/ I
Díl:	764	Konstrukce klempířské						
		764 02-23 Oplechování zdí a nadezdívek z hliníkového plechu včetně rohů 764 02-231 výroba a montáž						
43	764430350R00	rš 600 mm Provizorní oplechování soklu část XPS nad terénem, vodorovně + svisle : stávající již provedené zateplení : Položka pořadí 45 : 4,00000 nově provedené zateplení : 5,00+11,50 odpočet vstupního portálu : -5,00	m	15,50000			800-764	RTS 18/ I
		764 05-25 Odpadní trouby z titaninkového plechu 764 05-258 montáž						
44	764554491R00	trub Ti-Zn odpadních kruhových včetně spojovacích prostředků. zpětná mtž : Položka pořadí 46 : 3,00000	m	3,00000			800-764	RTS 18/ I
		764 21-23 Demontáž oplechování zdí a nadezdívek						
45	764430810R00	rš do 250 mm stávající chodník ze zámkové dlažby- oplechování obrubníku s XPS podél budovy : 4,00	m	4,00000			800-764	RTS 18/ I
		764 21-25 Demontáž odpadních trub nebo součástí						
46	764454801R00	trub kruhových , o průměru 75 a 100 mm v místě úpravy geigru : 3,00	m	3,00000			800-764	RTS 18/ I
		998 76-4 Přesun hmot pro konstrukce klempířské 50 m vodorovně						
47	998764101R00	v objektech výšky do 6 m	t	0,04591			800-764	RTS 18/ I
Díl:	767	Konstrukce zámečnické						

Položkový soupis prací a dodávek

S:	OD2018/038	Cestmistrovství v Liberci, rampa + vstup
O:	SO1	Stavební část
R:	1.00	Soupis prací, dodávek a služeb

P.č.	Číslo položky	Název položky	MJ	množství	cena / MJ	celkem	Ceník	Cen. soustava
	Ceník, kapitola	Poznámka uchazeče						
48	767995107R00	767 99 Výroba a montáž atypických kovových doplňků staveb hmotnosti přes 250 do 500 kg <i>Ocelový žebřík 03/Z : 273,45</i>	kg	273,45000			800-767	RTS 18/ I
		767 99-8 Demontáž ostatních doplňků staveb 767 99-81 atypických konstrukcí						
49	767996801R00	o hmotnosti přes 20 do 50 kg <i>dmtž stávající markýzy nad vstupními dveřmi : 20,00</i>	kg	20,00000			800-767	RTS 18/ I
50	767995107X00	Příplatek k pol.767995107R00 za kotvení, montážní plošinu a zdvihací techniku	soub	1,00000				Vlastní
51	767200001XA0	Zábradlí rampy a předsunutého schodiště, ozn. 08a/Z, kompletní provedení, vč. povrchové úpravy žárovým zinkováním <i>rampa : 9,50</i> <i>předložené schody : 2,00</i>	m	11,50000				Vlastní
52	767909001RAX	Úprava vstupního proskleného portálu - změna smyslu otírání dveřních křídel	soub	1,00000				Vlastní
53	767909002RAX	Dod+Mtž nové markýzy nad vstupem, kompletní provedení vč. kotvení, krytiny a povrchové úpravy - vysoká životnost	soub	1,00000				Vlastní
54	13890101X	Přírážka za pozinkování ocelových výrobků <i>Položka pořadí 55 : 300,79500</i>	kg	300,79500				Vlastní
55	55399993.AR	výrobek kovový <i>materiál +10% k čisté výměře :</i> <i>Položka pořadí 48 : 273,45000*1,1</i>	kg	300,79500			SPCM	RTS 18/ I
		998 76-7 Přesun hmot pro kovové stavební doplňk. konstrukce 50 m vodorovně						
56	998767101R00	v objektech výšky do 6 m	t	0,31547			800-767	RTS 18/ I
Díl:	M21	Elektromontáže						
57	21190901RAX	Úprava fasádního hromosvodu	soub	1,00000				Vlastní
Díl:	D96	Přesuny suti a vybouraných hmot						
58	979990113R00	979 08-4 Poplatek za skládku Příplatek k pol.979990001R00 i-obal.kam-asfalt nad 30x30 <i>Dem.hmotnost položky pořadí 3 : 4,12225</i> <i>Dem.hmotnost položky pořadí 4 : 4,94670</i>	t	9,06895			801-3	RTS 00/ I

Položkový soupis prací a dodávek

S:	OD2018/038	Cestmistrovství v Liberci, rampa + vstup
O:	SO1	Stavební část
R:	1.00	Soupis prací, dodávek a služeb

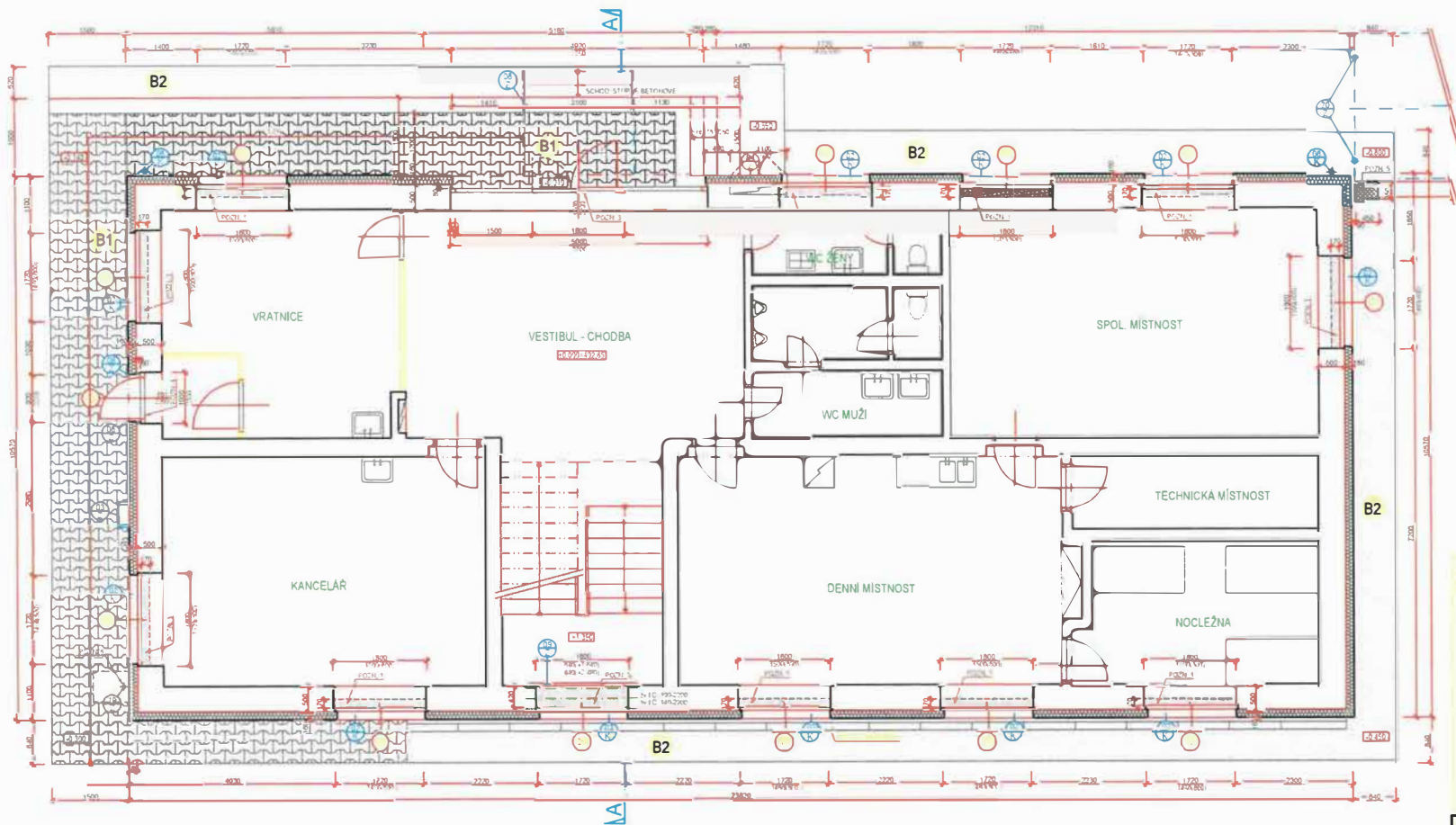
P.č.	Číslo položky	Název položky	MJ	množství	cena / MJ	celkem	Ceník	Cen. soustava
	Ceník, kapitola	Poznámka uchazeče						
59	979081111R00	979 08-1 Odvoz sutí a vybouraných hmot na skládku do 1 km Včetně naložení na dopravní prostředek a složení na skládku, bez poplatku za skládku.	t	59,57421			801-3	RTS 18/ I
60	979081121R00	příplatek za každý další 1 km	t	834,03894			801-3	RTS 18/ I
61	979082111R00	979 08-2 Vnitrostaveništní doprava sutí a vybouraných hmot do 10 m	t	89,36132			801-3	RTS 00/ I
62	979990001R00	979 08-4 Poplatek za skládku stavební sutí	t	59,57421			801-3	RTS 18/ I
Díl:	VN	Vedlejší náklady				0,00		
		00411 Příprava stavby (inženýrské práce) Náklady dodavatele vyplývající z povinností dodavatele stanovených obchodními podmínkami před zahájením stavebních prací. Tato skupina zahrnuje zejména náklady na přípravné činnosti.						
63	004111020R	Vypracování projektové dokumentace	Soubor	1,00000				RTS 00/ I
64	005111021R	00511 Geodetické práce Vytyčení inženýrských sítí Zaměření a vytyčení stávajících inženýrských sítí v místě stavby z hlediska jejich ochrany při provádění stavby.	Soubor	1,00000				RTS 00/ I
65	005111020R	00511 Geodetické práce Vytyčení stavby Geodetické zaměření rohu stavby, stabilizace bodů. Vyhotovení protokolu o vytyčení stavby se seznamem souřadnic vytyčených bodů a jejich polohopisnými (S-JTSK) a výškopisnými (Bpv) hodnotami.	Soubor	1,00000				RTS 00/ I
66	005121 R	005121 Zařízení staveniště Zařízení staveniště Veškeré náklady spojené s vybudováním, provozem a odstraněním zařízení staveniště.	Soubor	1,00000				RTS 00/ I
Díl:	ON	Ostatní náklady				0,00		
67	005211010R	00521 Staveniště Náklady spojené s provozem staveniště, které vzniknou dodavateli podle podmínek smlouvy. Předání a převzetí staveniště Náklady spojené s účastí zhotovitele na předání a převzetí staveniště.	Soubor	1,00000				RTS 00/ I

Položkový soupis prací a dodávek

S:	OD2018/038	Cestmistrovství v Liberci, rampa + vstup
O:	SO1	Stavební část
R:	1.00	Soupis prací, dodávek a služeb

P.č.	Číslo položky	Název položky	MJ	množství	cena / MJ	celkem	Ceník	Cen. soustava
	Ceník, kapitola	Poznámka uchazeče						
	00521	Staveniště Náklady spojené s provozem staveniště, které vzniknou dodavateli podle podmínek smlouvy.						
68	005211080R	Bezpečnostní a hygienická opatření na staveništi	Soubor	1,00000				RTS 00/ I
	00524	Předání a převzetí díla Náklady zhotovitele, které vzniknou v souvislosti s povinnostmi zhotovitele při předání a převzetí díla.						
69	00524 R	Předání a převzetí díla Náklady zhotovitele, které vzniknou v souvislosti s povinnostmi zhotovitele při předání a převzetí díla.	Soubor	1,00000				RTS 00/ I

1. NADZEMNÍ PODLAŽÍ



POZNÁMKY

- POZNÁMKA 1** - PARAPET BUDE V ŠÍŘCE 170 MM BOPŘÍLEHĚ KE PĚKAMŇOVÉ BĚHÁDCE V BAREVĚM F010 DOKLADU STAVAJÍCÍCH
 V OSTEĚKCH A IZOLACIÍCH BUDE V ŠÍŘCE 110 MM DOKLADU VARETIA PĚTKA ŠTUKOVKA V HLEDĚTI VYMAKOU CELEHO OKESKHO OTVORU
- POZNÁMKA 2** - PARAPET BUDE V ČELI E ŠÍŘCE 420 MM V GRATEŘI KE PĚKAMŇOVÉ V ČARĚMĚ BAREVĚM TONU DOKLADU PARAPETU STAVAJÍCÍCH
 V OSTEĚKCH A IZOLACIÍCH BUDE PROVĚZEN V ŠÍŘKĚ 120 MM VARNÁ ODKMKA ŠTUKOVKA SPOLEČNĚ S HLEDĚTI VYMAKOU CELEJELNÝ SOUKOŠTOVÉ STĚHY
- POZNÁMKA 3** - RAM PROSKLÉ STEJNĚ V PODLAŽE OD STAVAJÍCÍ KRAJĚ JĚ DLAŽBOVĚČELÍ SPÁDOU ŠÍŘ. 170 MM V PŮVĚRNÍ TRÁLE PRŮTLIV TMELEM
 V OSTEĚKCH A IZOLACIÍCH OPRÁVENÍ ŠTUK. A KČI VĚPEŇ MĚKKA ŠTUKOVKA ŠTUKOVKA V HLEDĚTI CELEHO OTVORU
- POZNÁMKA 4** - RAM PROSKLÉ STEJNĚ V PŘOJEZE OD STAVAJÍCÍ PODLAHY ODDĚLĚÍ SPÁDOU ŠÍŘ. 10 MM V PŮVĚRNÍ TRÁLE PRŮTLIV TMELEM VE DVEŘECH ODSTĚHĚ HNOVA
 PROSLAVĚNÍ TRÁLE PRŮTLIV ŠÍŘ. 100 MM + OLEKOVNÁ BĚHÁDCE LISTU V OSTEĚKCH A IZOLACIÍCH OPRÁVENÍ ŠTUK. A KČI VĚPEŇ MĚKKA ŠTUKOVKA ŠTUKOVKA V HLEDĚTI VYMAKOU CELEHO OTVORU
- POZNÁMKA 5** - DODLU JĚBĚ ZÁKLADŮ VEL. 350x500x1000 MM, BETON Č. 20/20 ZF
 VY ŽEJŇ PRO OTVORŮ PŮŇRĚ VEL. 1550x4500 MM Z CEMENTOVĚ PĚMĚNČI CH OCEL.
 (BY Č. 118A MALTY) V HLEDĚTI VYMAKOU CELEHO OTVORU PRVČI DESKA
 1500x5000 MM, BETON Č. 20/20 ZF PŮLŘEŠ BUDE PŘIVÁZEN K STAVAJÍCÍ VYPLĚČ.
 KĚRAMBOLOVÝ PLOŠTOVĚ
- POZNÁMKA 6** - BETON ZÁKLAD OCELI SLOUČNĚ VYTUKANĚ PRAVÝ VĚL. 700x700x1000 MM, BETON
 Č. 20/20 ZF, REPRÁVČI VYŠL. JĚH DO ZÁKLADU VLOŽENÍ PŘI BETONĚNÍ VŘEŠ.
 ZÁKLADŮ JĚH UROVNĚNÍ 0,450
- POZNÁMKA 7** - PŘI ZEMNÍCH PRÁČECH V OČCĚLI ADMINISTRATIVNÍ BUDOVE BY KČI VĚPEŇ PŮLOŽENÍ /
 DOPŇLNĚ JĚBĚ JĚH PRO ÚVODNÍ VYKĚTĚLĚŠK. PRO ÚVODNÍ Š. SPOLEČNĚČELÍ
 REŠEŠ. DĚTĚ VĚPEŇ PŮLOŽENÍ VĚPEŇ PŮLOŽENÍ A PŮLČELÍ / DALŠÍ OCHRANŮ
 JĚH PĚČEVĚŇ
- POZNÁMKA 8** - V PŘÍPADĚ ETĚRČACE (STAVEBNÍH OPRÁČ. JE TĚBĚ PŘIVÁZENÍ VĚJŇ
 TL. ZÁTEL. OVAŠHOČKĚJŇ TĚBĚHO SKŚEMĚJ FASÁDN. OBJEKTU"

SCHÉMA AREÁLU

- 3.1.1. CESTNÍ MĚSTROVSTVÍ
 - 3.1.2. ADMINISTRATIVNÍ BUDOVA
 - 3.1.3. GARÁŽE A DÍLNY
 - 3.1.4. GARÁŽE A SKLAD
 - 3.1.5. GARÁŽE OS. AUT
 - 3.1.6. HALA PRO UDRŽBU
 - 3.1.7. MÝČKA
 - 3.1.8. PŘÍSTŘEŠEK
 - 3.1.9. SKLADY
-

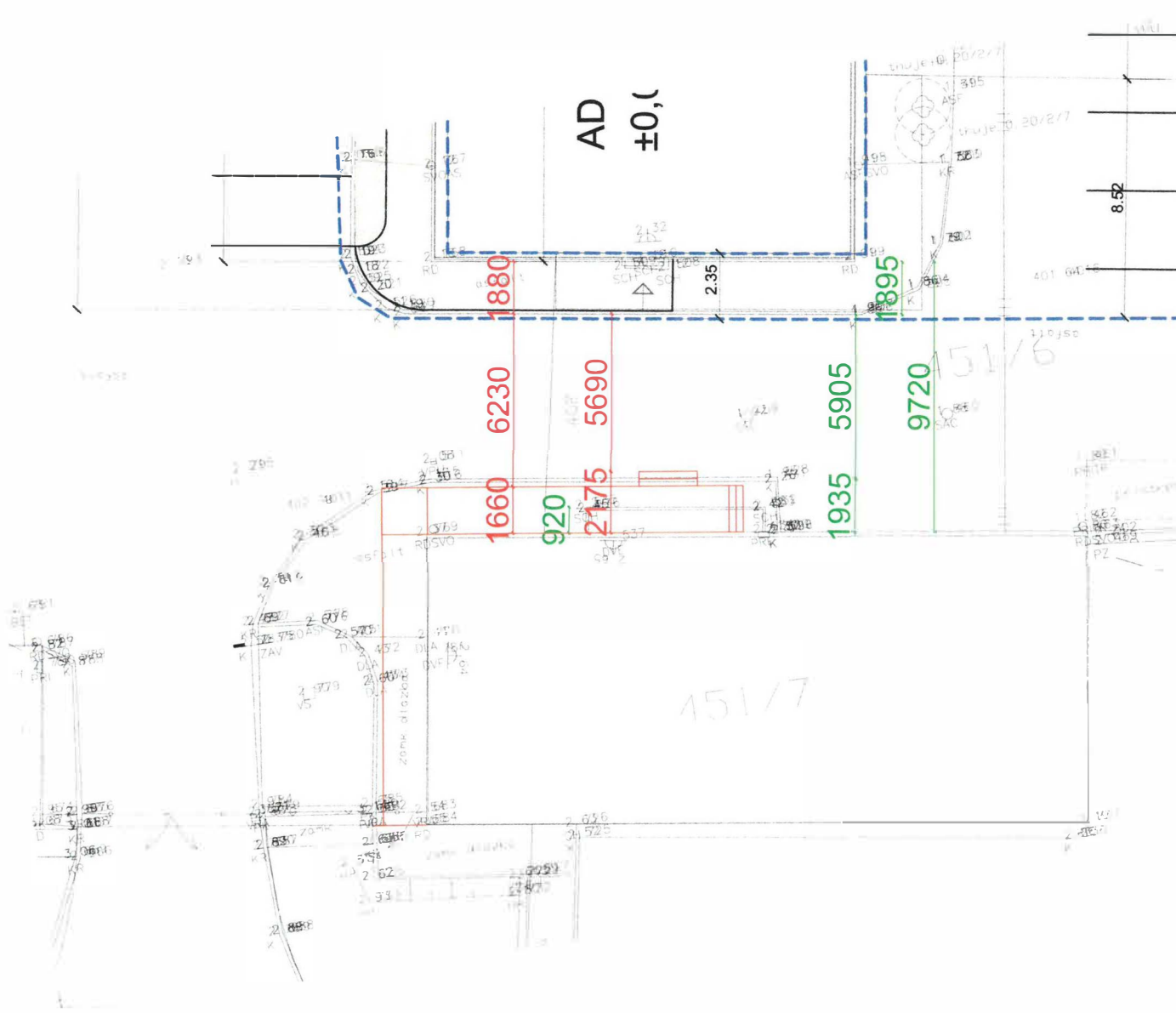
LEGENDA MATERIÁLU

- VENKOVNÍ PLOCHY**
- -
 -
 -
 -
 -
 -
 -
 -
 -
 -
 -
 -
 -
 -
 -
 -
 -
 -

ATELIER 4

S. R. O.
projektová a inženýrská činnost

ZÁPLENĚNÍ OBJEKTU V MAJETKU SÍLNIC LK 1000		LIBEREČ ROCHLICE - CESTNÍ MĚSTROVSTVÍ	NA POZEMKU P.Č. 451/7 V ULICI ČESKÉ MLÁDEŽE LIBEREČ V ROCHLICE	DOKUMENTACE PŘED STAVEBNÍM POVOLENÍM A PŘIVÁZENÍ STAVBY
F - DOKUMENTACE				
3.1.1 CESTNÍ MĚSTROVSTVÍ ROCHLICE				
1. NADZEMNÍ PODLAŽÍ - upravované 2018				
			150	3.1.1.A1031a



AD ±0,0

1880

6230

1660

920

5690

2775

5905

1935

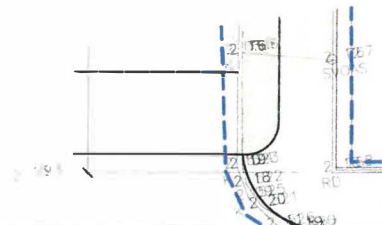
9720

1895

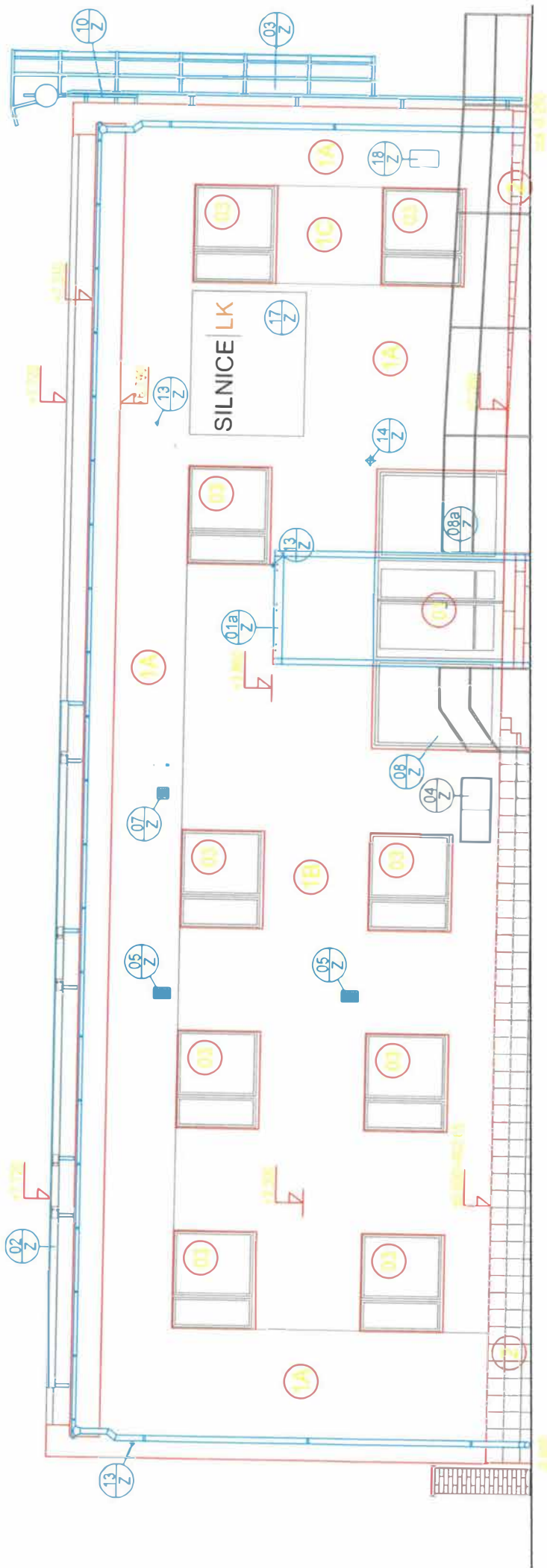
151/7

151/6

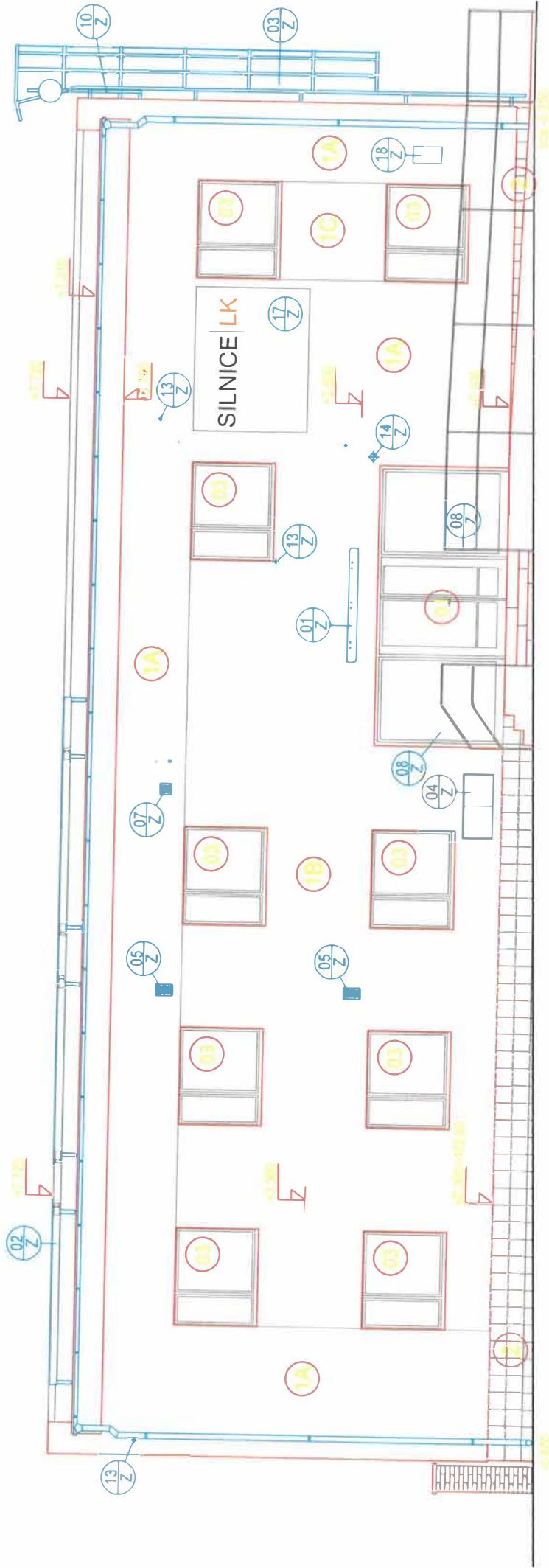
8.52



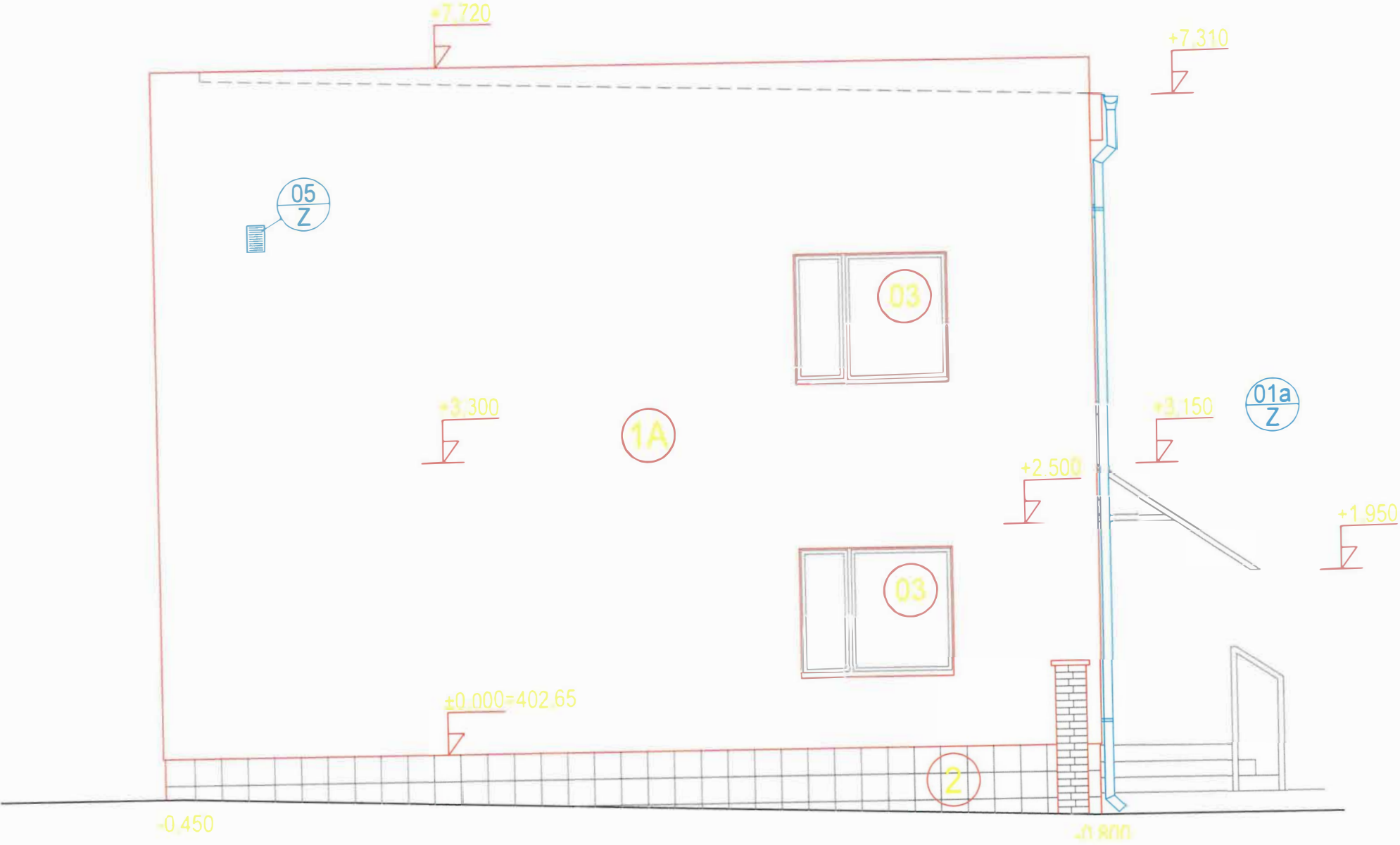
SEVERNÍ POHLED



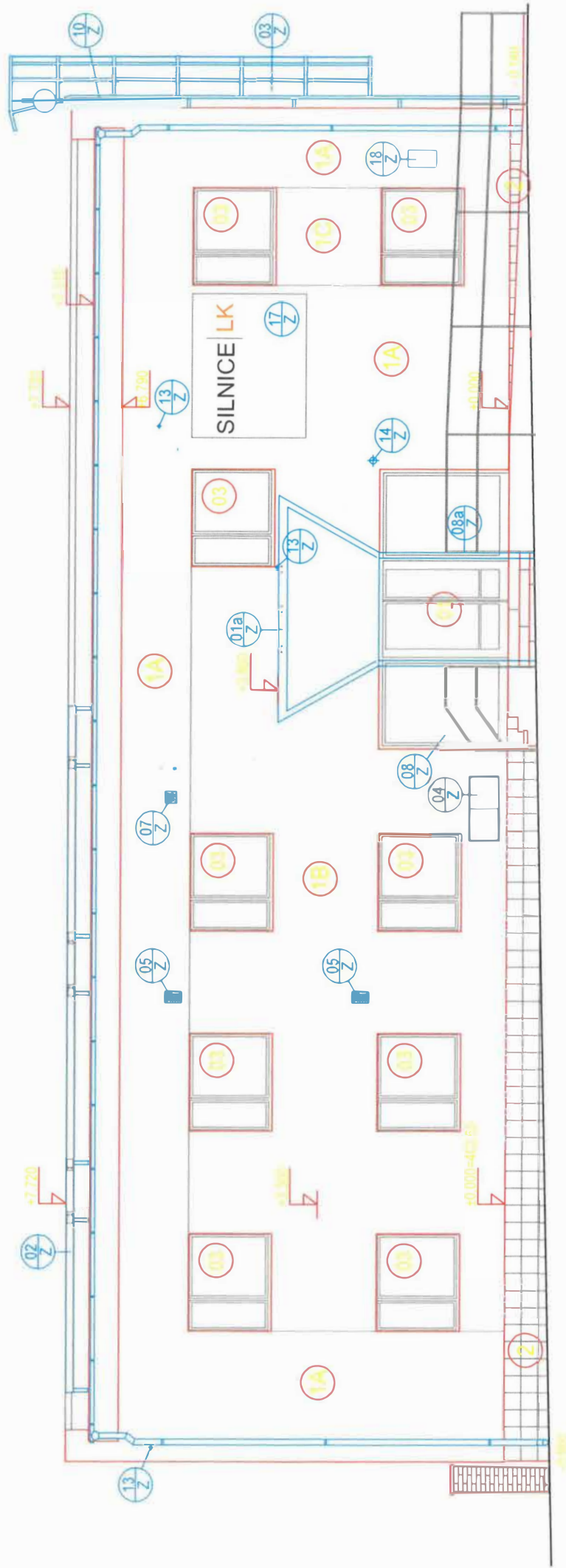
SEVERNÍ POHLED



VÝCHODNÍ POHLED - stříška „b“



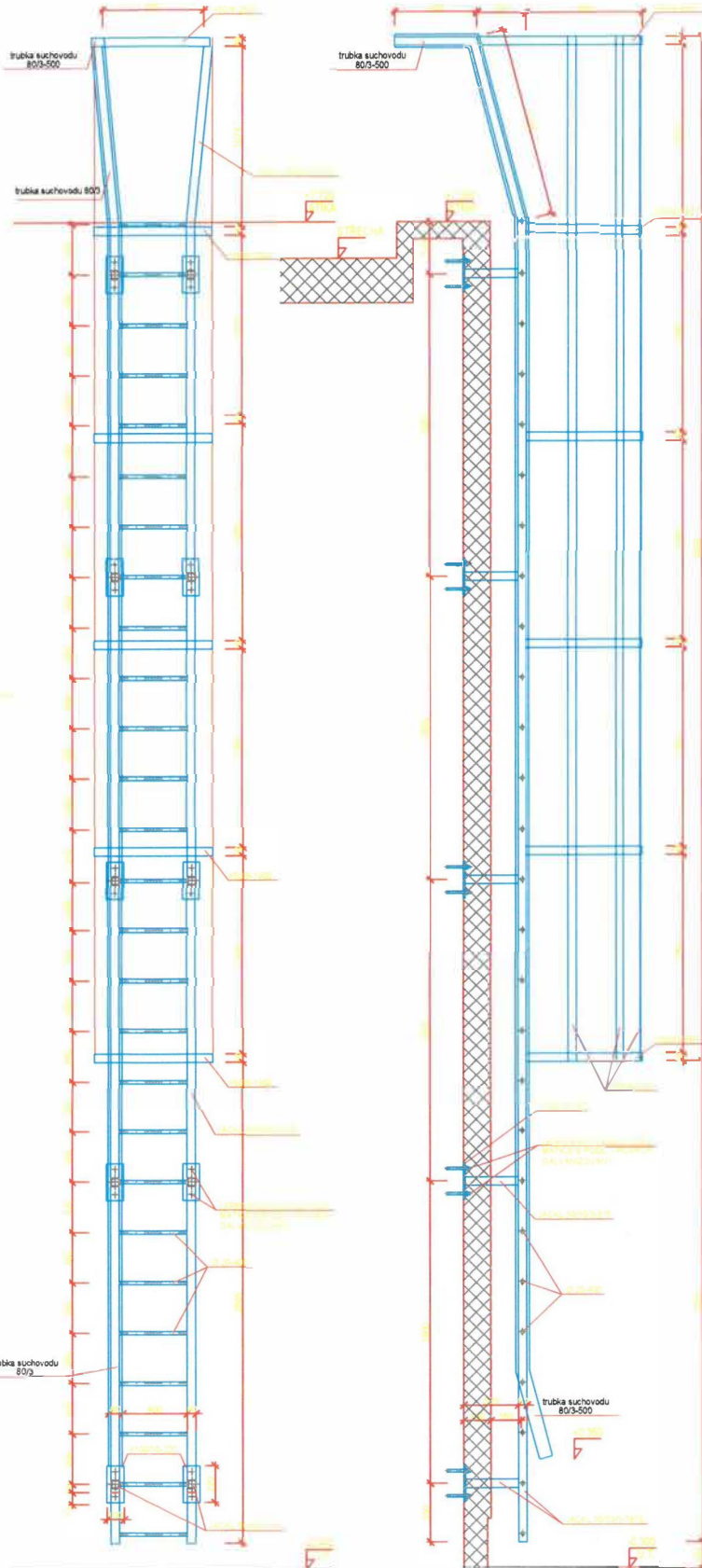
SEVERNÍ POHLED - „b“



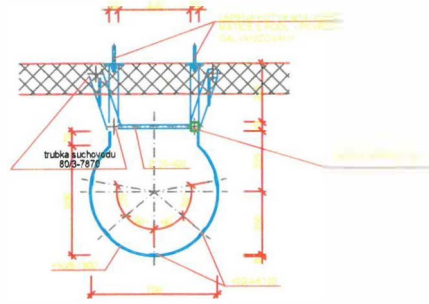
OCELOVÝ ŽEBŘÍK DL. 7,86 M 03 Z

POHLED 1 : 20

ŘEZ 1 : 20



PŮDORYS 1 : 20



VÝPIS OCELI (OCEL ŘÁDY 37)

PRVEK	PROFIL	DĚLKA 1 KS	POČET KS	DL CELKEM BM	VÁHA KGH BM	CELKEM KG
OCEL ŽEBŘÍK	50/50/3 ø 80/3	7,870	1/1		9,6	8,000
	50/50/3 ø 80/3	1,150	1/1			
	50/50/3 ø 80/3	0,50	1/1		12,75	5,255
	JACKEL 50/50/3	0,315	10			
	ø 50/8	1,90	5		12,0	3,14
	ø 50/8	2,50	1			
	ø 50/4	6,10	5		30,50	1,57
	ø 100/10	0,220	10		2,20	7,85
ø 20	0,40	27		10,80	2,47	
OCELI CELKEM						273,45 KG

VÝPIS MATERIÁLU

LEPENÁ KOTVA M14 VČETNĚ MATICE S PODLOŽKOU - POVRCH GALVANIZOVANÝ - CELKEM 10 KS

POZNÁMKA

TENTO VÝKRES NENÍ DÍLENSKOU DOKUMENTACÍ, VEŠKERÉ ROZMĚRY BUDOU OVĚŘENY PŘI REALIZACI. DÍLENSKÁ DOKUMENTACE BUDE ZHOTOVĚN LEM PŘEDLOŽENÁ INVESTOROVÍ K ODSOUHLASENÍ. SVARY PROVEDENY KOUTOVĚ TL. 4 NEBO V SVAR NA TL. SVAŘOVANÉHO MATERIÁLU. ELEKTRODY E 44.72, OCEL ŘÁDY 37 (FE 360 - S235). OCELOVÁ KONSTRUKCE V DOKONALÉM ŘEMESLNÉM PŘEVODĚNÍ, VEŠKERÉ SVARY ZABROUŠENY. VEŠKERÉ DÍLY OCELOVÉ KONSTRUKCE PO PŘEVODĚNÍ SVARŮ A PŘEDVRTANÝCH OTVORŮ OPATŘENY ŽÁROVÝM ZINKOVÁNÍM. UZAVŘENÉ PRVKY A PROFILY PŘED ŽÁROVÝM ZINKOVÁNÍM PŘEDVRTÁNY. POVRCH OPATŘEN KVALITNÍM SYSTÉMOVÝM ANTIKOROZÍM NÁTĚROVÝM SYSTÉMEM V BAREVNÉM ODSTĚNU RAL 5007 - GRAUALUMINIUM. LEVÉ STOJANA ŽEBŘÍKU BUDE PŘEVODĚNÁ, JAKO POŽÁRNÍ SUCHOVOD A NA DOLNÍM I HORNÍM KONCI OPATŘENA BAJONETOVOU SPOJKOU VČETNĚ ZASLEPKY S PŘECHODEM NA POŽÁRNÍ HADICI !!!

SCHÉMA AREÁLU :

- 3.1.1. CESTMISTROVSTVÍ
- 3.1.2. ADMINISTRATIVNÍ BUDOVA
- 3.1.3. GARÁŽE A DÍLNY
- 3.1.4. GARÁŽE A SKLAD
- 3.1.5. GARÁŽE OS. AUT
- 3.1.6. HALA PRO ÚDRŽBU
- 3.1.7. MYČKA
- 3.1.8. PŘÍSTŘEŠEK
- 3.1.9. SKLADY

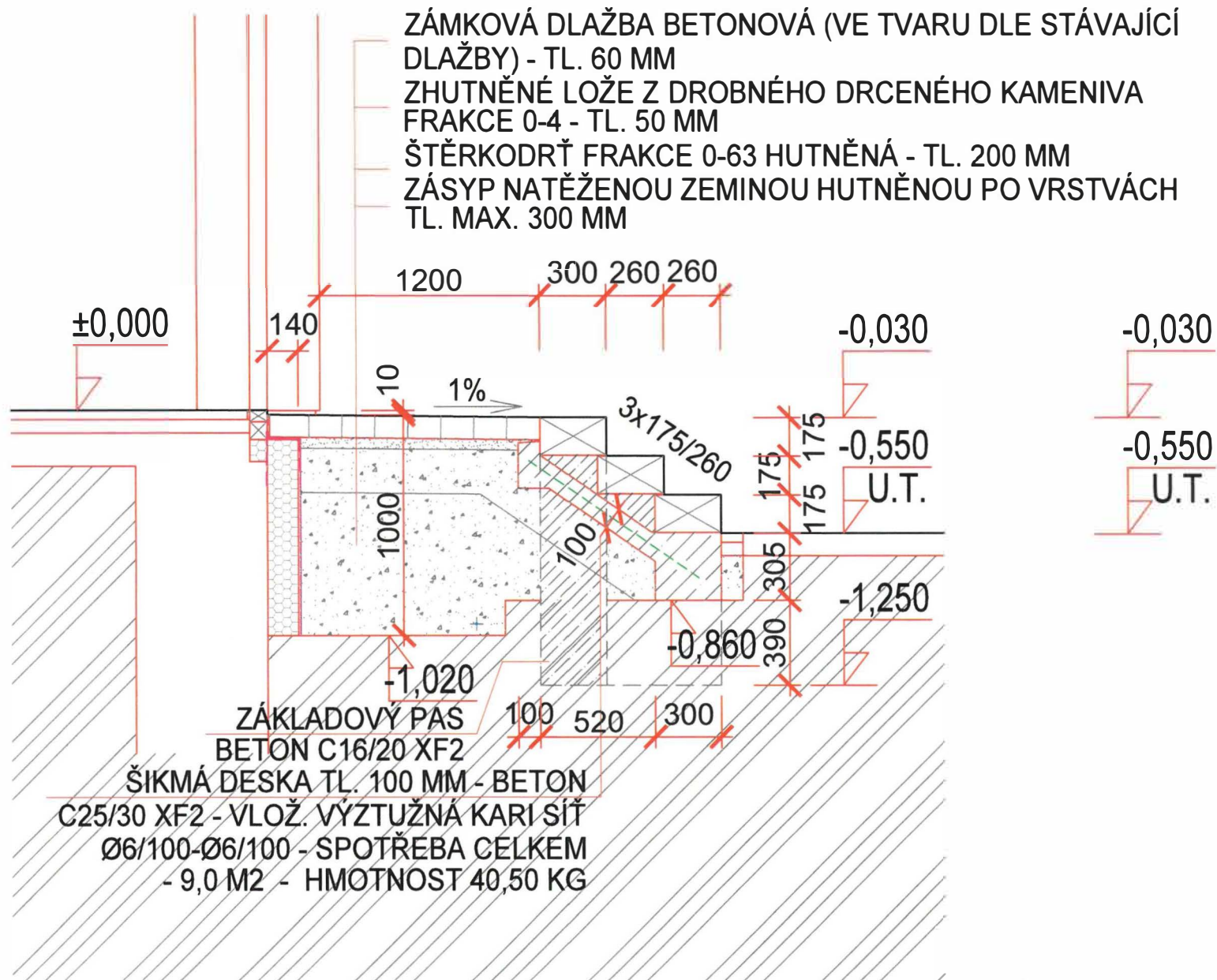


ATELIER 4

s.r.o.
projektová a inženýrská činnost

NAZEV AKCE ZATEPLENÍ OBJEKTŮ V MAJETKU SILNIC LK a s LIBEREC ROCHLICE - CESTMISTROVSTVÍ NA POZEMKU P.Č. 451/7 V ULICI ČESKÉ MLÁDEŽE		ÚČEL DOKUMENTACE PŘI STAVEBNÍM POVOLENÍ A PŘEVODĚNÍ STAVBY	
F - DOKUMENTACE			
3.1.1. CESTMISTROVSTVÍ ROCHLICE			
OCELOVÝ ŽEBŘÍK dl 7.86 M - 03/Z - upravovaný 2018		MĚRITEL 1:20	ČÍSLO VÝKRESU 3.1.1.A113a

ŘEZ 2 - 2



DETAIL 2

ÚPRAVA VE VSTUPU

1 : 10

