

Zadavatel: Dopravní podnik Ostrava a.s. se sídlem: Poděbradova 494/2, Moravská Ostrava, 702 00 Ostrava IČO: 61974757 Název veřejné zakázky: „Areál trolejbusy Ostrava – Rekonstrukce střech hal I - IV“ ev. č. NR-85-19-PŘ-Ko-OPPIK zadávané jako zakázka malého rozsahu, která je zadávána v souladu s § 6 zákona č. 134/2016 Sb., o zadávání veřejných zakázek, v platném znění (dále jen ZZVZ).

VYSVĚTLENÍ ZADÁVACÍ DOKUMENTACE Č. 8

Zadavatel Dopravní podnik Ostrava a.s. (dále jen zadavatel) obdržel v níže uvedeném termínu žádost dodavatele o vysvětlení zadávací dokumentace. V návaznosti na obdrženou žádost dodavatele o vysvětlení zadávací dokumentace zadavatel níže uvádí přesné znění žádosti a připojuje k ní vysvětlení zadávací dokumentace.

Žádost dodavatele o vysvětlení zadávací dokumentace č. 8 (obdržena dne 10.1.2020):

V souladu s čl. 8.6 zadávací dokumentace Vás žádáme o vysvětlení zadávací dokumentace k výše uvedené veřejné zakázce:

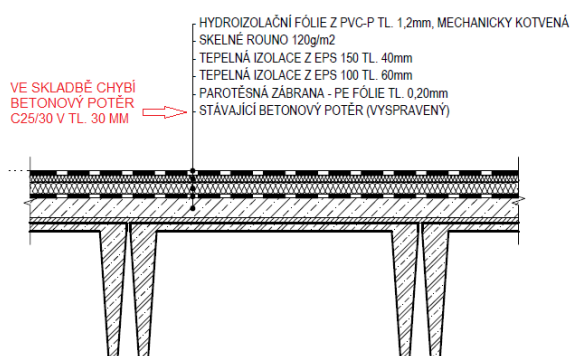
Dotaz č. 1

V příloženém rozpočtu „540-32501 - Rekonstrukce střech hal I-IV(III)_výkaz výměr_R05“ v záložce „SO 04 Stavební část“ je položka na potěrový beton v tl. 30 mm, který má být na vyspravení stávajícího betonového potěru z důvodu promočení TI.

Žádáme zadavatele o úpravu popisu položky, jelikož z popisu vyplývá, že se jedná o potěr, který má být položen na stávající vrstvu betonového potěru.

46	K	632453331	Potěr betonový samonivelační tl. do 30 mm tř. C 25/30	M2	1 080,246
----	---	-----------	---	----	-----------

NOVĚ NAVRŽENÁ SKLADBA STŘECHY



Dotaz č. 2

V příloženém rozpočtu „540-32501 - Rekonstrukce střech hal I-IV(III)_výkaz výměr_R05“ v záložce „SO 04 Stavební část“.

Jedná se o pomocné pracovní plošiny pro svislou dopravu pracovníků a mechanizace zhotovitele?

Proč je v popisu položky název sanace?

Žádáme o bližší vysvětlení položky.

67	K	U06	Sanace pracovní plošiny	den	14,000
----	---	-----	-------------------------	-----	--------

Dotaz č. 3

V příloženém rozpočtu „540-32501 - Rekonstrukce střech hal I-IV(III)_výkaz výměr_R05“ v záložkách „SO 01-04 Stavební část“ je požadováno zajištění střech proti zatečení.

Žádáme zadavatele o upřesnění, jakým způsobem má být toto zabezpečení provedeno a stanovení požadavku na ochranu proti zatečení – tzn. jaká zařízení objednatele bude proti zatečení třeba ochránit.

007	Zajištění střech proti zatečení	komplet	1,000
-----	---------------------------------	---------	-------

Dotaz č. 4

Opravy nátěrů OK – při trýskání OK, vzniká sekundární odpad z tryskacího abraziva, kterým bude při tlakovém trýskání znečištěn celý vnitřní prostor.

Je s tímto zadavatel srozuměn?

Uvažuje zadavatel opatřit ochranu vnitřního prostoru a zařízení haly?

Jak mají být tato opatření provedena?

Do jaké úrovně může dojít k zatížení vnitřního prostoru haly tímto odpadem?

Dotaz č. 5

V příloženém rozpočtu „540-32501 - Rekonstrukce střech hal I-IV(III)_výkaz výměr_R05“ v záložkách „SO 01-04 Stavební část“ - Odpojování trolejí – **jakým způsobem má být prováděno odpojování?** Jedná se o trakční vedení a práce, které by dle názoru dodavatele měla provádět specializovaná firma, která provádí správu trakčního vedení pro investora.

Skutečně zadavatel trvá na odpojování trolejí realizační firmou?

Odpojování trolejí	komplet	1,000
--------------------	---------	-------

Dotaz č. 6

V příloženém rozpočtu „540-32501 - Rekonstrukce střech hal I-IV(III)_výkaz výměr_R05“ v záložkách „SO 01-04 Stavební část“ je uvedeno „Změna průkazu způsobilosti UTZ“.

Co je tímto po dodavateli požadováno? Žádáme o řádné vysvětlení položky.

Změna průkazu způsobilosti UTZ	komplet	1,000
--------------------------------	---------	-------

Dotaz č. 7

V příloženém rozpočtu „540-32501 - Rekonstrukce střech hal I-IV(III)_výkaz výměr_R05“ v záložce „SO 02 Zdravotechnika“ je položka č. 25, kde je požadováno kondenzátní čerpadlo. Po konzultaci s odborníkem nám bylo sděleno, že kondenzační čerpadlo nelze umístit do jímky, do jímky je možno osadit pouze kalové čerpadlo, dle příložených parametrů nelze položku objektivně nacenit.

Žádáme zadavatele o objasnění či úpravu této položky.

25	M	ZP01	Kondenzátní čerpadlo průtoku 900 l/hod, zásobník 4l, výtláčná výška 6m, 230V, 1,5A, rozměry 300 x 150 x 205 vč, osazení do podlahové jímky	kpl	1,000
----	---	------	--	-----	-------

Odpověď zadavatele k žádosti dodavatele č. 8 (poskytnuta dne 14.1.2020)

Ad Dotaz č. 1

Demontáž stávající střešní skladby bude provedena po betonový potěr tl. 100 mm. Povrch bude očištěn po demontáži střešní skladby. Nově se uvažuje provedení **vyspravení** stávajícího povrchu betonovou směsí, v případě rozsáhlejšího poškození, projektant uvažuje provedení / opravení potěru v tl. cca 30 mm. Stav potěru je důležitý pro kotvení nově navržené střešní skladby a bude ověřen po celkovém odkrytí vrstev střechy.

Ad Dotaz č. 2

Jedná se o chybnou formulaci – místo „sanace pracovní plošiny“ bude uvedeno „sanace ŽB konstrukcí – pronájem pracovní plošiny“.

Ad Dotaz č. 3

V příloze č. 4, návrhu smlouvy o dílo, Podmínky pro provádění díla, kapitola I., bod C., jsou stanoveny požadavky:

„Zhotovitel zajistí/zabezpečí střešní konstrukce jednotlivých hal, a materiál dočasně uložený na střešní konstrukci (potřebný pro realizaci předmětu smlouvy), s ohledem na klimatické podmínky (děšť, sněžení, vítr atd.). Pokud při provádění realizace díla dojde ke škodám na majetku objednatele (např. zatečením, poškození hmotného majetku způsobeného pádem předmětů ze střechy, apod.), a zhotovitel mohl těmto škodám možnými (dostupnými) prostředky prokazatelně zabránit, má objednatel právo uplatňovat po zhotoviteli náhradu škody.“

Způsob zabezpečení střešní konstrukce navrhne a provede zhotovitel, s ohledem na aktuální klimatické podmínky a postup prací. Jedna se o ochranu hmotného majetku zhotovitele uvnitř jednotlivých hal (např. strojní zařízení), a zároveň stavby (konstrukce hal, rozvody inženýrských sítí apod.) jako celku.

Po odkrytí střešní konstrukce a před položením nově navržené sklady, musí být střechy zajištěny proti zatečení a způsobení případné škody. Otvory může zhotovitel překrýt trapézovým plechem, provedením výdřevy, položením krycí folie, plachty. Zařízení nacházející se pod rekonstruovanou střechou, které nelze přemístit, musí být obalené folií, nebo musí nad nimi být provizorně provedená stříška, tak aby nedošlo k poškození vlivem proniknutí vlhkosti.

Ad Dotaz č. 4

Po odstranění vrchních vrstev stávající konstrukce střech, odkrytá ocelová konstrukce bude mechanicky očištěna ocelovým kartáčem, oprášena a natřena základní a vrchní barvou tak aby splňovala stupeň korozní agresivity C3 St2. Zpracovatel PD neuvažuje s tryskáním v halách. V případě zjištění vyššího poškození zakrytých O.K. bude postupováno individuálně.

Ad Dotaz č. 5

Odpojování trolejí zajistí/provede zadavatel, na základě žádosti zhotovitele. Odpojování trolejí nebude provádět zhotovitel.

Při provádění všech prací je nutné zabezpečit trolejové vedení v hale odpojováním/vypnutím. Před zahájením prací zhotovitel písemně požádá zadavatele o vypnutí trolejového vedení a vystavení příkazu „B“ pro každou část haly, pro každou jednotlivou etapu prací. Po ukončení prací na jednotlivé etapě zhotovitel písemně požádá zadavatele o zapnutí trolejového vedení. Zadavatel toto zajistí za úhradu.

Ad Dotaz č. 6

V záložkách ve stavebních částech se jedná o změnu průkazu způsobilosti z důvodu úprav a provizorního přepojení trakčního vedení v průběhu stavby. I na provizorní připojení musí být platný průkaz způsobilosti.

Před konečným předáním stavby do provozu musí být konečný průkaz způsobilosti na elektrickou část v halách a trakční vedení, tak jak je uvedeno v návrhu Smlouvy o dílo, kapitola II. Předmět smlouvy, bod 2.2, písmeno j).

Ad Dotaz č. 7

Vzduchotechnika, která bude osazena na podlaze v místnosti, vytváří kondenzát, který bude sveden potrubím do kondenzátního čerpadla, které tento kondenzát vyčerpá do takové výšky, aby bylo možno se napojit na kanalizační stoupačku. Aby mohl být kondenzát k čerpadlu sveden gravitačně v minimálním spádu, je nutné aby kondenzátní čerpadlo bylo pod úrovní podlahy, na které stojí VZT jednotka. Z tohoto důvodu je čerpadlo umístěné v jímce (nebo také prohlubni), nejedná se o jímku, do které by stékala voda.

Zadavatel s ohledem na výše uvedené informace prodlužuje lhůtu pro podání nabídek, a to do 24. 01. 2020 do 10:00 hod.

Ostatní ustanovení uvedená v dokumentech a ujednání zadávacích podmínek se nemění. Vysvětlení zadávací dokumentace zadavatel zveřejní na profilu zadavatele: <https://profily.proebiz.com/profile/61974757>.

V Ostravě

.....
Ing. Eva Kolarčíková
specialista nákupu

Příloha:

Příloha č. 3 – Soupis prací _oprava 14.1.2020 (tvoří součást přílohy č. 3 zadávací dokumentace)