



Správa vnitřní věci

Č. j.: 4362/2019/OTER/SVv
Spis.č.: 4362/2019/OTER/SVv
Vyřizuje: Mgr. Eva Ministrová
Telefon: 556 205 755
E-mail: eva.ministrova@terlicko.cz



Datum: 11.11.2019

Písemná výzva k předložení cenové nabídky a prokázání splnění kvalifikace k veřejné zakázce malého rozsahu na dodávky

V souladu s ustanovením § 27 zákona č. 134/2016 Sb., o zadávání veřejných zakázek (dále jen „zákon“), ve znění pozdějších předpisů, Vás vyzýváme k podání nabídky na veřejnou zakázku malého rozsahu na dodávky.

Nejedná se o zadávací řízení dle zákona č. 134/2016 Sb., o zadávání veřejných zakázek

Projekt WiFi 4EU Podpora připojení k internetu v místních komunitách

ČÁST I

Identifikační údaje zadavatele

Název zadavatele: Obec Těrlicko
Adresa zadavatele: Májová 474/16, 735 42 Těrlicko - Horní Těrlicko
IČ zadavatele: 00297666
DIČ zadavatele: CZ00297666
Oprávněná osoba zadavatele: Mgr. Bc. Martin Polášek - starosta obce
URL zadavatele: <http://www.terlicko.cz>
Telefonní kontakt: 596 423 239

ČÁST II

Identifikační údaje veřejné zakázky

<u>Veřejná zakázka:</u>	Projekt WiFi 4EU Podpora připojení k internetu v místních komunitách
<u>Forma zadání:</u>	veřejná zakázka malého rozsahu, na dodávky
<u>Katastrální území:</u>	Horní Těrlicko, Dolní Těrlicko, Hradiště pod Babí horou, okres: Karviná, kraj: Moravskoslezský

ČÁST III

Informace o druhu a předmětu veřejné zakázky

Předmětem plnění veřejné zakázky je zřízení a provoz služeb: „Projekt WiFi 4EU Podpora připojení k internetu v místních komunitách“.

Požadavky:

Vybudování veřejných hotspotů v následujících lokalitách:

- Náměstí - obecní úřad; adresa: Májová 474/16, Těrlicko (1x outdoor AP se všesměrovými anténami)
- Náměstí – knihovna; adresa: Májová 423/22, Těrlicko (1x outdoor AP se všesměrovými anténami)
- Zastávka - střed – Fojtka; adresa: Těšínská 147/17, Těrlicko (1x outdoor AP se všesměrovými anténami)
- Zastávka - střed – rodinný dům; adresa: Těšínská 283/14, Těrlicko (1x outdoor AP se všesměrovými anténami)
- Polská škola; adresa: Přehradní 243/9, Těrlicko (1x outdoor AP se směrovými anténami)
- Hřiště; GPS: 49.7510906N, 18.4828175E (1x outdoor AP se všesměrovými anténami)
- Kulturní dům Hradiště; adresa: Hradišťská 187/50, Těrlicko (1x outdoor AP se všesměrovými anténami)
- Sokolka; adresa: Těšínská 562/31, Těrlicko (2x outdoor AP se směrovými anténami)
- Dům s pečovatelskou službou; adresa: Nábřežní 552/23, Těrlicko (1x outdoor AP se všesměrovými anténami)

Na access pointy jsou kladeny tyto požadavky:

- Souběžné využívání kmitočtových pásem 2,4 GHz i 5 GHz pro připojení klientů.
- Podpůrný cyklus musí být delší než 5 let.
- Střední doba mezi poruchami (MTBF) alespoň 5 let.
- Musí být k dispozici samostatné a centralizované místo řízení u všech přístupových bodů každé sítě WiFi4EU.
- Podpora standardu IEEE 802.11ac.
- Podpora standardu IEEE 802.11n.
- Podpora standardu IEEE 802.11g.
- Podpora standardu IEEE 802.11b.
- Musí zvládat alespoň 50 souběžných uživatelů bez zhoršení výkonnosti.
- Každé rádio musí mít konfiguraci minimálně 2x2:2 MIMO.
- Musí vyhovovat normě Hotspot 2.0 (certifikační program Passpoint sdružení Wi-Fi Alliance).
- Vysoká rozsah pracovní teploty access pointu – minimálně v rozsahu -40°C až + 55°C.

- Musí snášet provoz na přímém slunci.
- Krytí IP66 nebo lepší.
- Automatické ladění kanálu a síly signálu v koordinaci s ostatními access pointy.
- Dynamické vyvažování zátěže klientů mezi access pointy se zohledněním zátěže, počtu klientů, síly signálu v koordinaci s ostatními access pointy.
- Musí umožňovat provoz bez fyzického kontroleru i provoz v režimu řízeném kontrolerem.
- Access pointy nesmí být závislé na řízení cloudovým kontrolerem.
- Provoz access pointů nesmí být podmíněn potřebou časově omezených subscripcí.
- Podpora Layer-2 izolace bezdrátových klientů.
- Mapování SSID do různých VLAN podle IEEE 802.1Q.
- Podpora funkce airtime fairness.
- Napájení access pointu pomocí PoE či PoE+.
- Prioritizace 5GHz pásma (Band Steering či obdobné).
- Podpora spektrální analýzy v pásmech 2,4 GHz a 5 GHz.
- Certifikace Enhanced Open (OWE)

Požadavky na wi-fi captive portál:

- Zajištění přihlašovací (https) portálu, na který budou uživatelé přesměrováni ještě předtím, než jim bude povolen přístup na Internet.
- Připojení k internetu nesmí vyžadovat žádnou registraci ani ověřování na přihlašovacím portálu a musí být dokončeno na jedno kliknutí.
- Na přihlašovací portálu bude nastaven časový interval, v rámci kterého budou automaticky identifikováni dříve připojení uživatelé, aby se jim po opětovném připojení přihlašovací portál znovu nezobrazoval. Tato doba se bude každý den v 00:00 hodin automaticky resetovat nebo bude přinejmenším nastavena na maximálně 12 hodin.
- Název domény přihlašovacího portálu https musí být standardní (ne IDN) a může sestávat z písmen „a“ až „z“, číslic „0“ až „9“ a pomlčky „-“.
- Přihlašovací portál musí být označen prvky vizuální identity WiFi4EU.
- Do kódu přihlašovací portálu musí být vložen sledovací kód (tzv. tracking snippet), aby mohla agentura síť WiFi4EU na dálku monitorovat.
- Na přihlašovacím portálu by mělo být uvedeno prohlášení o vyloučení odpovědnosti, v němž budou uživatelé jasně informováni o tom, že WiFi4EU je veřejná a otevřená internetová síť. V prohlášení by měly být rovněž uvedena preventivní doporučení, která jsou zpravidla poskytována uživatelům předtím, než se k internetu pomocí tohoto typu sítě připojí.
- Portál musí být poskytován bez reklam či jiné formy protiplnění.
- Portál musí být podporován minimálně po dobu 36 měsíců od předání.
- V pozdější fázi, kdy bude na úrovni EU zřízen mechanismus pro zabezpečenou autentizaci a monitoring, je požadována rekonfigurace sítě/portálu

Požadavky na zřízení a provoz veřejných HotSpotů:

- Dodávka veřejných HotSpotů musí zahrnovat i dodání vhodných montážních kitů pro uchycení access pointů, dodání výložníků či stožárků, PoE switchů či PoE napaječů a případně instalačních boxů.
- Instalace musí zahrnovat náklady na vybudování kabelových tras, průrazů, instalaci access pointů a veškerého instalačního materiálu.
- Dodavatel musí zařízení udržovat aktivní minimálně po dobu 36 měsíců.
- Dodavatel musí minimálně po dobu 36 měsíců poskytovat technickou podporu v režimu 8x5 s výměnou vadného hardware na místě do následujícího pracovního dne.

Připojení k internetu:

- V lokalitách Náměstí – obecní úřad, Náměstí – knihovna, Hřiště a Dům s pečovatelskou službou bude využito stávajícího internetového připojení obce. Úkolem dodavatele, je provést propojení se stávajícími sítěmi obce tak, aby byl zajištěn přístup uživatelů sítě WiFi4EU do Internetu.
- V lokalitách Zastávka - střed – Fojtka, Zastávka - střed – rodinný dům, Polská škola, Kulturní dům Hradiště a Sokolka je nutné vybudovat nové (samostatné) připojení k internetu. (Připojení v současnosti buď neexistuje nebo nesplňuje požadovanou kvalitu).
- Nové připojení k internetu v lokalitách Zastávka - střed – Fojtka, Zastávka - střed – rodinný dům, Polská škola, Kulturní dům Hradiště a Sokolka musí odpovídat nejrychlejšímu dostupnému internetovému připojení v dané oblasti a v každém případě musí nabízet rychlost minimálně 30 Mbps.
- Součástí tohoto připojení musí být i koncové zařízení – router s pevnou veřejnou IP adresou.
- Konfiguraci a správu routeru musí zajistit dodavatel.
- Nové připojení k internetu musí být zajištěno na 36 měsíců.
- Cenu za službu je nutné uvést samostatně.

Připojení k internetu

Požadujeme zřízení samostatných služeb Profesionální internet – alternativní přípojka v těchto lokalitách:

- Těšínská 147/17, Těrlicko (Zastávka – střed – Fojtka)
- Těšínská 283/14, Těrlicko (Zastávka – střed – rodinný dům)
- Přehradní 243/9, Těrlicko (Polská škola)
- Hradištská 187/50, Těrlicko (Kulturní dům Hradiště)
- Těšínská 562/31, Těrlicko (Sokolka)

Připojení bude zajištěno pomocí technologie LTE s přenosovou rychlostí až 50/50 Mbps. Služba bude zakončena LTE routerem, v místech se špatným signálem bude využito externí antény. Součástí každé služby je i pevná veřejná IP adresa.

Vybudování Wi-Fi HotSpotů

Požadujeme nasazení celkem 10-ti outdoorových access pointů modelové řady HPE Aruba AP-360 s integrovanými anténami.

Konkrétně bude nasazeno sedm access pointů AP-365 se všesměrovými anténami a tři access pointy AP-367 se směrovými anténami. Směrové antény najdou svoje uplatnění na lokalitách Polská škola a Sokolka.



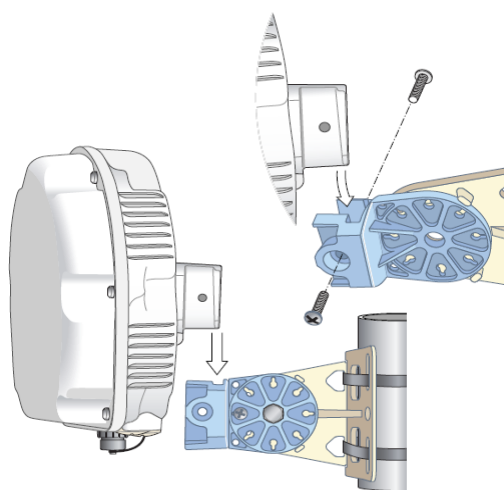
Obr. Návrh ukázky: Access point Aruba AP-365 resp. AP-367

Instalace access pointů AP-365 bude probíhat pomocí originálního montážního kitu (ramene) AP-270-MNT-V2, který lze instalovat přímo na fasádu.

Access pointy AP-367 jsou vybaveny směrovými anténami se ziskem 6,3 dBi pro pásmo 2,4 GHz resp. 6,5 dBi pro 5 GHz pásmo. Šířka hlavního laloku je pro pásmo 2,4 GHz 90° ve vertikální i horizontální rovině. Pro pásmo 5 GHz je šířka hlavního laloku 90° ve vertikální rovině a 100° v horizontální rovině. Access point AP-367 musí tedy být na rozdíl od AP-365 orientován odlišně. Instalace access pointu AP-367 bude probíhat pomocí výložníku a montážního kitu AP-270-MNT-H1.



Obr. Návrh ukázky instalace access pointu Aruba AP-365 s využitím montážního kitu AP-270-MNT-V2



Obr. Návrh ukázky instalace access pointu Aruba AP-367 s využitím montážního kitu AP-270-MNT-H1

WiFi síť bude provozována v architektuře Aruba Instant. Jedná se o skupinu (cluster) přístupových bodů, které jsou centrálně řízeny, přičemž řídicí prvek – kontroler – není realizován samostatným hardwarovým boxem, nýbrž je virtualizován přímo v access pointu. Kromě jednodušší implementace a nižších pořizovacích nákladů je dosaženo i maximální redundance. Funkci kontroleru totiž dokáže převzít libovolný přístupový bod.

Každá jednotlivá lokalita bude představovat samostatný Aruba Instant.

Kromě toho, bude nad rámec požadavků, každý Instant připojen do management nástroje Aruba

Airwave, který je schopen agregovat a zpracovávat logy ze všech jednotlivých Instantů v jedné konzoli.

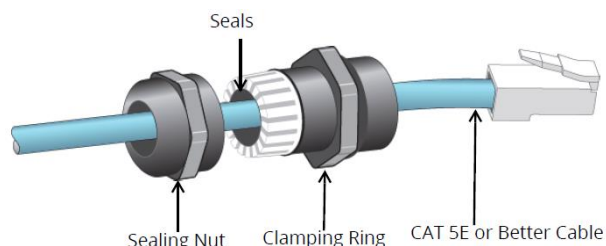
Nejdůležitější parametry access pointů Aruba AP-365 a AP-367:

	AP-365	AP-367
Podporované standardy	802.11 a/b/g/n/ac Wave 2	802.11 a/b/g/n/ac Wave 2
Rádiová část	2x2:2 MU-MIMO	2x2:2 MU-MIMO
Podporovaná frekvenční pásma	2.4000 GHz – 2.4835 GHz 5.150 GHz – 5.250 GHz 5.250 GHz – 5.350 GHz 5.470 GHz – 5.725 GHz 5.725 GHz – 5.875 GHz	2.4000 GHz – 2.4835 GHz 5.150 GHz – 5.250 GHz 5.250 GHz – 5.350 GHz 5.470 GHz – 5.725 GHz 5.725 GHz – 5.875 GHz
Antény	Integrované všesměrové 2.7 dBi @ 2.4 GHz, 4.3 dBi @ 5.x GHz	Integrované směrové 6.3 dBi @ 2.4 GHz, 6.5 dBi @ 5 GHz
PoE standard	802.3af	802.3af
Maximální spotřeba	12.5 W	12.5 W
802.3az Energy Efficient Ethernet	Ano	Ano
Provozní teplota	-40°C až + 55°C	-40°C až + 55°C
Odolnost proti povětrnostním vlivům	IP66/67	IP66/67
Fyzické rozměry	165 mm x 165 mm x 110 mm	165 mm x 165 mm x 110 mm
Certifikace	CB Scheme Safety, cTUVus, WPA, WPA2, WPA3 – Enterprise with CNSA option Personal (SAE), Enhanced Open (OWE)	CB Scheme Safety, cTUVus, WPA, WPA2, WPA3 – Enterprise with CNSA option Personal (SAE), Enhanced Open (OWE)
Limited Lifetime warranty	Ano	Ano

Všechny access pointy budou napájeny z dodávaného PoE injectorů Microsemi PD-3501G/AC, které budou uloženy vždy uvnitř budovy. Díky tomu bude ke každému access pointu stačit zbudovat vždy jen jeden (datový) kabel. Ten bude navíc vždy připojen přes průchodku, která zajistí voděodolnost.



Obr. Návrh ukázky: PoE injektory Microsemi PD-3501G/AC, které budou sloužit k napájení wifi access pointů



Obr. Návrh ukázky: Instalace kabelové průchodky

Pro připojení každého jednotlivého access pointu bude zřízena kabelové trasa k nejbližšímu switchi či routeru obce Těrlicko.

Lokalita Náměstí – obecní úřad

Access point AP-365 bude umístěn na nároží u vstupu přibližně pod stávající kameru. Bude zřízena nová kabelová trasa do serverovny v 1. patře budovy, přičemž budou maximálně kopírovány stávající kabelové trasy.

Lokalita Náměstí – knihovna

Access point AP-365 bude umístěn na fasádu kulturního domu přibližně do výšky 3 m nad zemí. Umístění bude mimo prostor, který je pronajímán třetí straně. Pro připojení access pointu bude zřízena nová kabelová trasa ze stávajícího datového rozvaděče v prvním patře. Kabeláž bude vedena vně budovy po střeše nad vstupem do budovy. Z místnosti na střechu již nyní existuje prostup, který je použit pro stávající bezdrátový spoj.

Lokalita Zastávka – střed – Fojtka.

Po dohodě s majitelkou budovy, bude umístěn malý instalační box nad stávající lednici, která se nachází na levé straně po vstupu do budovy. Do tohoto boxu bude uložen LTE router a PoE napaječ. Access point bude umístěn na fasádu pod střechu vlevo od vchodu do obchodu.

Lokalita Zastávka – střed – rodinný dům

Po domluvě s majitelkou bude do prostoru nad vstupní dveře umístěn malý instalační box bílé barvy, do kterého bude umístěn LTE router a PoE napaječ. Zařízení tak bude vizuálně schované a chráněné před neúmyslnou manipulací. Obec Těrlicko zřídí samostatný jistič a dotáhne kabeláž do instalačního boxu z jističí skříně, která je v bezprostřední blízkosti. Access point bude umístěn na fasádě domu (ideálně na nároží) přibližně ve výšce stříšky u hlavního vchodu. Nezbytný datový kabel z instalačního boxu k access pointu bude proveden v barvě, která se co nejvíce blíží fasádě budovy.

Lokalita Polská škola

Stávající internetové připojení je zakončeno v kanceláři ředitelky školy. Ve stejném místě bude uložen i LTE router pro datové připojení sítě WiFi4EU. Router bude vyžadovat externí anténu kvůli tlusté obvodové zdi a horší kvalitě signálu uvnitř budovy. Access point se směrovými anténami bude umístěn na nároží školy tak, aby směřoval do křižovatky ulic Přehradní – Promenádní. (Umístění na sloup ČEZ není možné).

Lokalita hřiště

Access point bude umístěn na domek správce. Bude využita stávající datová konektivita. Napájení access pointu bude prostřednictvím PoE injectorů uloženého uvnitř domku.

Lokalita Kulturní dům Hradiště

Do chodby bude instalován malý instalační box, do kterého bude dovedeno napájení z blízkého rozvaděče. Do instalačního boxu bude uložen LTE router zajišťující připojení k internetu a PoE injector pro napájení access point umístěného na fasádě u zahrádky.

Lokalita Sokolka

Předmětem zájmu je pokrytí nové tribuny a přilehlého prostoru. K tomuto účelu budou nasazeny dva access pointy se směrovými anténami umístěné na hlavní budově ve výšce prvního patra a nasměrovány požadovaným směrem.

Připojení k internetu bude zajišťovat LTE router uložený v instalačním boxu v bytě hlavní budovy. Ve stejném boxu budou i PoE injectory pro napájení venkovní access pointů.

Access pointy budou datovými kabely připojeny do LTE routeru. Ten bude uložen v instalačním boxu v bytě v prvním patře budovy.

Lokalita Dům s pečovatelskou službou

Cílem je zajistit wifi připojení v prostoru před domem s pečovatelskou službou na ulici Nábřeží. K tomuto účelu bude na fasádu budovy umístěn jeden venkovní access point, který bude připojen do stávající LAN sítě. Připojení k internetu bude zajištěno přes stávající internetové připojení.

Součástí WiFi hotspotů je i externí captive portál Linkyfi. Jedná se o cloudovou službu, která zajistí požadované přihlašování, vizualizaci a prohlášení o vyloučení odpovědnosti. Součástí dodávky je licence pro všechny access pointy (10ks) na dobu 36 měsíců a konfigurace samotného portálu.

Službou Linkyfi splní obec Těrlicko požadavky dotačního programu a zároveň získá obec Těrlicko vlastní nástroj, který jim poskytne přehled o využívání WiFi4EU sítě.

Zákaznické řešení WiFi4EU bude dodáno s prvotní konfigurací i následnou správou včetně servisních zásahů v místě provozování po dobu 36 měsíců. Technická podpora je poskytována v režimu 8x5 - tj. v pracovní dny od 8:30 do 17:00. Výměna vadného hardware je garantována do následujícího pracovního dne.

Součástí předmětu veřejné zakázky a realizace Díla je také:

1. Před zahájením realizace dodávky:

1.1. pořízení dostatečně podrobné fotodokumentace stávajícího stavu všech souvisejících stavebních objektů, přilehlých komunikací, pozemků sousedících se stavbou, před zahájením prací a její předání objednateli na el. nosiči dat, přičemž každý snímek bude opatřen číslem a datem pořízení snímku. Z dokumentace musí být patrné všechny dotčené plochy, přičemž prokázání původního stavu je na zhotoviteli;

2. V průběhu realizace dodávky:

2.1. kontrolu dodržování bezpečnosti práce a ochrany životního prostředí;

ČÁST IV

Předpokládaná hodnota veřejné zakázky

Předpokládaná hodnota veřejné zakázky činí.:

400 000 Kč bez DPH

ČÁST V

Termíny

Předpokládaný termín zahájení prací:	20.12.2019 (nebo od podpisu smlouvy)
Předpokládaná doba plnění:	cca 4 měsíce
Předpokládaný termín dokončení prací:	15.5. 2020

Stavba bude zahájena po podpisu smlouvy.

Závěrečný termín pro dokončení a odevzdání dodávky, včetně všech prací dle jednotlivých požadavků je 15.5. 2020.

Za den zahájení plnění zakázky je považován den, kdy dojde k protokolárnímu předání. Za den ukončení stavby je považován den, kdy dojde k protokolárnímu předání dodávky. Pokud v důsledku okolností, které nemůže ovlivnit ani zadavatel, ani zhotovitel dojde k situaci, že předpokládaný termín zahájení plnění veřejné zakázky nebude možné dodržet, posunuje se termín plnění o dobu, po kterou trvá překážka, pro kterou nelze plnění veřejné zakázky zahájit.

ČÁST VI

Lhůty a způsob zadání

Tato veřejná zakázka bude provedena obálkovou metodou. Veškeré příslušené dokumenty a přílohy požadovány dle výzvy, budou předloženy dle článku VII - Požadavky na prokázání splnění kvalifikace a XII - Podmínky a požadavky na způsob zpracování nabídky.

ČÁST VII

Požadavky na prokázání splnění kvalifikace

Projekt je spolufinancován Výkonnou agenturou pro inovaci sítě, Oddělení C – Nástroj pro propojení Evropy, proto je nutné dodržet podmínky uvedeny v dohodě o grantu, s názvem projektu „ WiFi4EU Podpora připojení k internetu v místních komunitách“, která je nedílnou součástí této zadávací dokumentace.

Dodavatelem musí být pouze společnost provádějící instalaci WiFi zařízení zaregistrovaná na portálu Wifi4EU na adrese <https://www.wifi4eu.eu/>

Další požadavky jsou specifikovány v příloze č. 1: Dohoda o grantu č.

INEA/CEF/WiFiEU/ 1-2018/012207-015724

ČÁST VIII Údaje o hodnotících kritériích

Základním kritériem hodnocení je splnění podmínek zadání a výše nabídkové ceny.

Nabídková cena bude uvedena v návrhu smlouvy o dílo. Nabídková cena bude zpracována v souladu se zadávacími podmínkami.

Nabídková cena bude stanovena jako cena:

1. nejvýše přípustná za instalaci WiFi zařízení.
2. nejvýše přípustná cena za provoz WiFi zařízení

Podmínkou pro hodnocení nabídky je splnění podmínek zadávacího řízení v této výzvě a splnění stanovených požadavků. Nabídky, které je splňovat nebudou, budou z hodnocení vyřazeny.

Předložené nabídky budou hodnoceny následujícím způsobem:

- **100% nabídková cena za instalaci wifi zařízení**
- **Nejvýše přípustná cena za provoz jednotlivého WiFi zařízení u LTE je stanovena na maximální částku 1450,- Kč/měsíc po dobu 36 měsíců.**

V případě využití jiného poskytovatele v době trvání smluvně upravené doby provozu (36 měsíců) na adrese Přehradní 243/9, Horní Těrlicko, může zadavatel u této adresy využít služeb jiného poskytovatele a službu vysoutěženou firmu nadále nevyužívat.

ČÁST IX Ostatní ujednání

Zadavatel si vyhrazuje právo:

- odmítnout předložené nabídky,
- změnit či doplnit podmínky zadání veřejné zakázky (rozdělit zakázku na etapy),
- zrušit zadání veřejné zakázky,
- nevybrat žádnou z podaných nabídek,
- smlouvu neuzavřít,
- na zakázku nebude poskytnutá záloha a nabídka je bezplatná,
- o znění smlouvy o dílo dále jednat a požadovat její doplnění nebo změnu,
- nehodnotit nabídky, které nesplňují požadavky písemné výzvy,

Zadavatel nabídky uchazečům nebude vracet, tyto zůstávají u zadavatele jako součást dokumentace o zadání veřejné zakázky.

Cena bude obsahovat ocenění všech dodávek vyplývajících ze zadání zakázky. Zhotovitel potvrzuje, že se v plném rozsahu seznámil s rozsahem a povahou díla, že jsou mu známy veškeré technické, kvalitativní a jiné podmínky nezbytné k realizaci díla, a že disponuje takovými kapacitami a odbornými znalostmi, jež jsou k provedení díla nezbytné.

Dílo bude provedeno v rozsahu, kvalitě, termínu a za podmínek uvedených v zadávací dokumentaci.

Realizovaný předmět Díla musí odpovídat technickým požadavkům, tj. zejména technickým a bezpečnostním normám pro daný druh Díla. Realizovaný předmět Díla musí dále odpovídat obecně závazným právním předpisům ČR účinným v době provádění a předání a převzetí Díla. Zhotovitel se zavazuje po celou dobu provádění Díla dodržovat veškeré obecně závazné právní předpisy ČR.

Požadavek na uvedení poddodavatelů:

V souladu s ustanovením § 44 odst. 6 zákona zadavatel požaduje, aby uchazeč v nabídce specifikoval části veřejné zakázky, které má v úmyslu zadat jednomu či více poddodavatelům a aby současně uvedl identifikační údaje a kontaktní údaje každého poddodavatele. Uchazeč tuto podmínku zadavatele splní formou Seznamu poddodavatelů, v němž popíše poddodavatelský systém spolu s uvedením, jakou část veřejné zakázky budou konkrétní poddodavatelé realizovat (s uvedením druhu činností a procentuálního a finančního podílu na předmětu veřejné zakázky). Za poddodávku je pro tento účel považována realizace dílčích částí zakázky jinými subjekty pro vítěze výběrového řízení.

Uchazeč dále doloží v nabídce závazné písemné Prohlášení každého poddodavatele o budoucí spolupráci, podepsané osobami oprávněnými jednat jménem či za poddodavatele. V požadovaném Prohlášení, zpracovaném samostatně podle jednotlivých poddodavatelů, se každý takový poddodavatel zaváže, že v případě zadání veřejné zakázky uchazeči bude akceptovat závazek podílet se na plnění této veřejné zakázky ve stanoveném rozsahu. Lze prokázat i Smlouvou s budoucím poddodavatelem.

V případě, že uchazeč nemá v úmyslu zadat určitou část veřejné zakázky jiné osobě (poddodavateli) doloží ve své nabídce písemné Prohlášení, s uvedením této skutečnosti.

ČÁST X **Požadavky na varianty**

Zadavatel nepřipouští variantní řešení.

ČÁST XI **Požadavky na způsob stanovení nabídkové ceny**

Uchazeč stanoví nabídkovou cenu pro realizaci celé veřejné zakázky. Nabídková cena bude stanovena jako cena

- **nabídková cena za instalaci WiFi zařízení**
- **cena za provoz WiFi zařízení** - přípustná cena za provoz jednotlivého WiFi zařízení u LTE je stanovena na maximální částku 1450,- Kč/měsíc po dobu 36 měsíců.

Podrobný popis je uveden v části III - Informace o druhu a předmětu veřejné zakázky.

Nabídková cena bude uvedena v české měně, v členění:

Nabídková cena za instalaci WiFi zařízení

- nabídková cena bez DPH,
- samostatně DPH,
- celková nabídková cena včetně DPH,

Nabídková cena za provoz WiFi zařízení (jednotlivě každé zařízení / 1 měsíc)

- nabídková cena bez DPH,
- samostatně DPH,
- celková nabídková cena včetně DPH,

Nabídková cena celkem ve výše zmíněné skladbě bude uvedena na krycím listu nabídky. Dodán bude i popis technického řešení a způsob realizace. Součástí nabídkové ceny jsou i práce, dodávky a náklady, které nejsou uvedeny v této výzvě, nebo její příloze, ale uchazeč je jako odborník předpokládá, nebo měl předpokládat a do své ceny je musí zahrnout.

ČÁST XII

Podmínky a požadavky na způsob zpracování nabídky

Zhotovitel ve své nabídce uvede své identifikační údaje, a to v rozsahu:

- název obchodní firmy,
- datum zapsání v obchodním rejstříku,
- sídlo (místo podnikání / bydliště),
- jméno osoby oprávněné jednat jménem dodavatele,
- IČ, DIČ, telefon, fax, e-mail (pro komunikaci v průběhu procesu zadávání zakázky) a URL adresu.

Zhotovitel ve své nabídce předloží návrh smlouvy podepsaný osobou oprávněnou jednat jménem firmy a prohlášení, z něhož bude vyplývat, že je uchazeč vázán celým obsahem nabídky po celou dobu běhu zadávací lhůty. Pokud návrh smlouvy podepíše zmocněná osoba, musí být součástí nabídky uchazeče též příslušná platná plná moc, v podobě prosté kopie. Písemný návrh smlouvy musí akceptovat obchodní podmínky, text výzvy o zahájení zadávacího řízení, zadávací dokumentaci nebo jiné dokumenty obsahující vymezení předmětu veřejné zakázky. V případě, že se písemný návrh smlouvy (obchodní podmínky), dále jen „návrh smlouvy“ předložený v nabídce od obchodních podmínek odchýlí, vyhrazuje si zadavatel právo takovou nabídku odmítnout. Údaje uvedené v návrhu smlouvy se nesmí lišit od údajů uvedených v jiné části nabídky uchazeče (krycí list). V případě rozporů je pak vždy rozhodující písemný návrh smlouvy. Zhotovitel ve své nabídce přiloží samostatně návrh smlouvy, včetně příloh podepsané oprávněnou osobou. Návrh bude použit pro případné uzavření smlouvy.

Součástí nabídky budou rovněž další dokumenty požadované zadavatelem, včetně dokladů a informací prokazujících splnění kvalifikace. Nabídka bude předložena v českém jazyce v jednom vyhotovení.

Nabídka uchazeče nesmí obsahovat prepisy nebo opravy. Všechny listy nabídky, včetně příloh budou řádně očíslovány vzestupnou číselnou řadou.

Součástí nabídky dále bude prohlášení uchazeče že:

- v případě výběru jeho nabídky bude mít po celou dobu realizace a záruční doby předmětu veřejné zakázky sjednanou platnou smlouvu pro pojištění odpovědnosti za škody způsobené v souvislosti s realizací předmětu veřejné zakázky
- se v plném rozsahu seznámil s rozsahem a povahou díla, že jsou mu známy veškeré technické, kvalitativní a jiné podmínky nezbytné k realizaci díla, a že disponuje takovými kapacitami a odbornými znalostmi, jež jsou k provedení díla nezbytné.
- není subdodavatelem jiného uchazeče o tuto veřejnou zakázku.

Dokumenty budou v nabídce seřazeny v pořadí:

1. krycí list
2. návrh smlouvy o dílo
3. stručný popis návrhu realizace, podrobný popis specifikace a soupisu prací technického provedení
4. čestné prohlášení, že dle předloženého způsobu návrhu realizace má uchazeč k dispozici potřebnou techniku pro provedení a realizaci stavby
5. ocenění prací dle informací v zadávací dokumentaci k veřejné zakázce
6. ostatní dokumenty (viz ČÁST VII - Požadavky na prokázání splnění kvalifikace)
7. čestné prohlášení, že:
 - a) v případě výběru jeho nabídky bude mít po celou dobu realizace a záruční doby

předmětu veřejné zakázky sjednanou platnou smlouvu pro pojištění odpovědnosti za škody způsobené v souvislosti s realizací předmětu veřejné zakázky

- b) se v plném rozsahu seznámil s rozsahem a povahou díla, že jsou mu známy veškeré technické, kvalitativní a jiné podmínky nezbytné k realizaci díla, a že disponuje takovými kapacitami a odbornými znalostmi, jež jsou k provedení díla nezbytné,
- c) není poddodavatelem jiného uchazeče o tuto veřejnou zakázku.

Článek XIII

Místo a lhůta pro podání nabídky

Místo podání: Obecní úřad Těrlicko, Májová 474/16, 735 42 Těrlicko – Horní Těrlicko
Lhůta podání nabídky: **25.11.2019 do 10⁰⁰ hodin**

Nabídka uchazeče musí být podána v písemné podobě v uzavřené obálce (označené názvem veřejné zakázky a nápisem NEOTVÍRAT). Nabídka může být zadavateli podána osobně (na podatelnu OÚ Těrlicko) nebo doporučeně poštovní zásilkou. V případě doručování nabídek poštou je za předání považováno převzetí zásilky adresátem. Při osobním předání bude doložen doklad opatřený datem a časovým údajem.

Článek XIV

Lhůta pro podání a vyhodnocení nabídek

Lhůta pro podání nabídek začíná běžet dnem vyhlášení a končí 25.11.2019 v 10⁰⁰ hodin. Uchazeči jsou svými nabídkami vázáni do doby uzavření smlouvy.

Lhůta pro vyhodnocení nabídek začíná běžet po skončení lhůty pro podání nabídky a končí **9.12.2019**. V této lhůtě provede zadavatel kontrolu a posouzení nabídek, výběr nejvhodnějších nabídek a sdělí písemně všem uchazečům, zda jejich nabídka byla či nebyla přijata. Po otevření obálek si zadavatel vyhrazuje právo získávat doplňující a upřesňující informace pro své rozhodování.

ČÁST XV

Záruční podmínky

Počátek běhu délky záruční doby je stanoven ode dne dokončení celého díla a jeho předání zadavateli na základě písemného předávacího protokolu a odstranění všech zjištěných vad a nedodělků. Minimální záruční doba požadovaná zadavatelem je ve výši 36 měsíců.

ČÁST XVI

Sankce

1. V případě neuzavření smlouvy o dílo nebo neplnění předmětu díla ze strany zhotovitele bude účtována sankce ve výši 50 000 Kč.
2. V případě opožděného předání předmětu dle smlouvy o dílo bude účtována sankce ve výši 0,5 % za každý den prodlení, z celkové ceny díla, až do doby dokončení a předání díla bez vad a nedodělků.
3. V případě nedodržení dohodnutého termínu k odstranění vady, která se projevila v záruční době, je objednatel oprávněn účtovat zhotoviteli smluvní pokutu ve výši 0,03 % z celkové ceny díla včetně DPH za každý i započatý kalendářní den prodlení.

4. V případě, že závazek provést dílo zanikne řádným ukončením díla nebo odstoupením od Smlouvy, nezaniká objednateli nárok na smluvní pokutu, pokud vznikl dřívějším porušením povinností zhotovitelem.
5. Zánik závazku pozdním plněním neznamená zánik nároku na smluvní pokutu za prodlení s plněním.
6. Smluvní pokuty sjednané smlouvou o dílo zaplatí zhotovitel nezávisle na zavinění a na tom, zda a v jaké výši vznikne objednateli škoda, kterou lze vymáhat samostatně.
7. Smluvní pokuty je objednatel oprávněn započíst proti pohledávce zhotovitele a naopak.
8. Smluvní pokuta je splatná ve lhůtě 21 dnů od doručení výzvy k zaplacení a vystavení daňového dokladu.



Mgr. Bc. Martin Polášek, v. r.
starosta obce

Přílohy:

- Krycí list
- Dohoda o grantu č. INEA/CEF/WiFiEU/ 1-2018/012207-015724
- Rozpočet

Žádáme všechny uchazeče o podrobné prostudování zadávací dokumentace, jejich podmínek, členění a obsahu.