

## Smlouva o dílo č. TS/0048/20

uzavřena ve smyslu ustanovení § 2586 a násl. zákona č. 89/2012 Sb., občanský zákoník, v platném znění (dále jen „*Občanský zákoník*“)

### Smluvní strany

---

#### Statutární město Ostrava

sídlo: Prokešovo náměstí 1803/8, 729 30 Ostrava – Moravská Ostrava

IČO: 00845451

DIČ: CZ00845451 – plátee DPH

*pro potřeby vystavení daňových dokladů odběratel nebo zákazník*

#### Statutární město Ostrava, městský obvod Slezská Ostrava

sídlo: Těšínská 138/35, 710 16 Ostrava – Slezská Ostrava

ID datové schránky: 56zbpub

zástupce: Richard Vereš, starosta

ve věcech smluvních: Richard Vereš, starosta

ve věcech technických: Ing. Miroslav Bilanič, tel.: 599 410 071, mobil: 702 285 689,

e-mail: [mbilanic@slezska.cz](mailto:mbilanic@slezska.cz) - vedoucí odboru technické správy Úřadu městského obvodu Slezská Ostrava

Ing. Tomáš Dušek, tel.: 599 410 038, mobil: 724 676 268,

e-mail: [tdusek@slezska.cz](mailto:tdusek@slezska.cz) - referent správy budov - odbor technické správy Úřadu městského obvodu Slezská Ostrava

peněžní ústav: Česká spořitelna, a.s., pobočka Ostrava

číslo účtu: 27-1649322359 0800

číslo smlouvy: TS 0048 20

Identifikátor veřejné zakázky: P20V00000007

*pro potřeby vystavení daňových dokladů příjemce nebo zasílací adresa*

*na straně jedné jako objednatel, dále jen „Objednatel“*

a

#### FIKO-INSTAL s.r.o.

sídlo: Lassalova 206/2, Hrušov, 711 00 Ostrava

zapsaná(ý) v živnostenském rejstříku obchodním rejstříku vedeném Krajským soudem v Ostravě, oddíl C, vložka 30605

doručovací adresa: Lassalova 206/2, Hrušov, 711 00 Ostrava

ID datové schránky: anj59h5

zástupce: Marian Fieek, jednatel

ve věcech smluvních: Rudolf Fieek

ve věcech technických: Rudolf Fieek

IČO: 27821731

DIČ: CZ27821731

bankovní ústav: Komerční banka, a.s.

číslo účtu: 43-1184840227 0100

je plátcem DPH: ano

číslo smlouvy: .....



na straně druhé jako zhotovitel, dále jen „Zhotovitel“

uzavírají níže uvedeného dne, měsíce a roku tuto **smlouvu o dílo** (dále jen „**Smlouva**“)

## Článek I. Základní ustanovení

1. Smluvní strany prohlašují, že jsou způsobilé uzavřít Smlouvu, stejně jako způsobilé nabývat v rámci právního řádu vlastním jednáním práva a povinnosti.
2. Tato Smlouva je uzavřena na základě výsledku výběrového řízení na veřejnou zakázku malého rozsahu pod názvem „**Oprava volných bytů v její části 2 – Oprava volných bytů č.2 a 4 v domě Plechanovova 124/8, Ostrava – Hrušov**“, zadanou dle §31 zákona č.134/2016 Sb., o zadávání veřejných zakázek, ve znění pozdějších předpisů.
3. Zhotovitel prohlašuje, že se v plném rozsahu seznámil s rozsahem a povahou předmětu Smlouvy, že mu jsou známy veškeré technické, kvalitativní a jiné podmínky nezbytné k realizaci závazku ze Smlouvy a že disponuje takovými kapacitami a odbornými znalostmi, které jsou k provedení závazku ze Smlouvy nezbytné.
4. Smluvní strany tímto prohlašují, že skutečnosti uvedené ve Smlouvě nepovažují za obchodní tajemství ve smyslu § 504 Občanského zákoníku a udělují svolení k jejich využití a zveřejnění bez stanovení jakýchkoli dalších podmínek.
5. Zhotovitel se zavazuje, že po celou dobu platnosti Smlouvy bude mít sjednanou pojistnou smlouvu pro případ způsobení škody Objednateli nebo třetí osobě do výše pojistného plnění za jednu pojistnou událost nejméně ve výši 100% z ceny za dílo bez daně z přidané hodnoty (DPH), ujednané v čl. VIII. Smlouvy, kterou kdykoliv na požádání předloží zástupci Objednatele.
6. Zhotovitel souhlasí se zveřejněním úplného obsahu Smlouvy na profilu zadavatele.

## Článek II. Předmět Smlouvy

1. Zhotovitel se zavazuje pro Objednatele provést na svůj náklad a na své nebezpečí dílo nazvané „**Oprava volných bytů č.2 a 4 v domě Plechanovova 124/8, Ostrava – Hrušov**“, spočívající v provedení stavebních prací a dodávek, konkrétně v opravě koupelen, výměnou rozvodu vody, odpadu, obkladu, dlažby a zařizovacích předmětů, ve výměně kuchyňských linek, opravě plynoinstalace, výměně plynového kotle vč. vyvločkování komínového pruduchu, výměně podlahových krytin, elektroinstalace, dveří, provedení nátěru a maleb, přičemž se jedná o stavbu v majetku Objednatele na adrese Plechanovova 124/8, Ostrava – Hrušov, a to budovu č.p. 124, objekt k bydlení, která je součástí pozemku p.č. 1591/3, zastavěná plocha a nádvoří, zapsaného na listu vlastnictví č. 885 v katastru nemovitostí vedeném Katastrálním úřadem pro Moravskoslezský kraj, Katastrální pracoviště Ostrava, pro obec Ostrava a katastrální území Hrušov, a to v souladu s technickou dokumentací, jež tvoří přílohu č. 1 Smlouvy a je její nedílnou součástí (dále jen „**Dílo**“ či „**Předmět plnění**“). Zhotovitel prohlašuje, že se s touto technickou dokumentací seznámil, jejímu obsahu rozuměl a nemá k ní výhrady.
2. Zhotovitel se zavazuje Dílo pro Objednatele provést s potřebnou péčí v ujednaném čase a obstarat vše, co je k jeho provedení potřeba.
3. Zhotovitel se zavazuje Dílo pro Objednatele provést v rozsahu a za podmínek ujednaných ve Smlouvě.
4. Objednatel se zavazuje Dílo převzít a zaplatit za něj Zhotoviteli cenu dle čl. III. Smlouvy.
5. Zhotovitel souhlasí se zveřejněním úplného obsahu Smlouvy na profilu zadavatele.

## Článek III. Cena za Dílo

1. Cena za Dílo ve výši **724.109,90 Kč bez DPH** je stanovena ve smyslu nabídky Zhotovitele (s odkazem na rozpočet, který tvoří přílohu č. 2 Smlouvy a je její nedílnou součástí), jako maximálně přípustná a platná po celou dobu realizace Předmětu plnění, tj. do doby splnění závazku Zhotovitele, jako cena smluvní, kterou je možné překročit jen za podmínek stanovených ve Smlouvě.



2. Cena za Dílo je uvedena bez DPH – Objednatel prohlašuje, že uvedené plnění bude používáno k ekonomické činnosti a bude aplikován režim přenesení daňové povinnosti dle ustanovení § 92a a násl. zákona č. 235/2004 Sb., o dani z přidané hodnoty, v platném znění (dále jen „**Zákon o DPH**“).
3. Daň z přidané hodnoty (DPH) bude stanovena ve výši dle právních předpisů platných ke dni zdanitelného plnění a vyplývá-li to z platné legislativy.
4. Objednatel odpovídá zato, že sazba DPH je stanovena v souladu s platnými právními předpisy.
5. Součástí sjednané ceny za Dílo jsou veškeré práce a dodávky, poplatky a jiné náklady nezbytné pro řádné a úplné provedení Díla.
6. Cena za Dílo zahrnuje veškeré potřebné náklady spojené s realizací Předmětu plnění (mimo jiné i náklady na zařízení Staveniště; odvoz a likvidaci odpadů; náklady na normami a vyhláškami stanovené atesty, stavební průzkumy, zkoušky a revize; místní a správní poplatky; náklady na spotřebovaná média atd.). Dojde-li při realizaci Díla k jakýmkoli změnám, doplňkům nebo rozšíření Předmětu plnění vyplývajícím z podmínek při provádění Díla, které Zhotovitel nemohl ani na základě svých odborných znalostí předvídat, je Zhotovitel povinen provést soupis těchto změn, ocenit je podle jednotkových cen položkového rozpočtu předaného jako součást cenového návrhu, a pokud tato položka není v rozpočtu uvedena, tak podle cen dle platného ceníku ÚRS a předložit tento soupis zástupci Objednatele ve věcech technických. Pokud tak Zhotovitel neučiní, má se zato, že práce a dodávky jím realizované byly v ujednané ceně za Dílo zahrnuty. Provedení víceprací musí být věcně i cenově odsouhlaseno Objednatelem i Zhotovitelem, a to před jejich prováděním, a upraveno v dohodě o změně závazku ke Smlouvě, v souladu se zákonem č. 134/2016 Sb., o zadávání veřejných zakázek, v platném znění.
7. V případě, že Zhotovitel neprovede práce, které jsou Předmětem plnění, tj. méněpráce, ať už z důvodu objektivních, technických nebo z jeho strany, nebudou tyto neprovedené práce uhrazeny bez předchozího souhlasu Objednatele a uzavření platné dohody o změně závazku ke Smlouvě o změně rozsahu díla a jeho ceně. Jestliže vyvstane nutnost těchto méněprací, bude Zhotovitel povinen s Objednatelem jednat o změně rozsahu Díla a jeho ceně. V případě méněprací bude cena Díla ponížena o neprovedené práce oceněné dle jednotkových cen položkového rozpočtu – cenového návrhu Zhotovitele.

## Článek IV.

### Místo a doba plnění Smlouvy

1. Místem plnění Díla je stavba v majetku Objednatele na adrese Plechanovova 124/8, Ostrava – Hrušov, a to budova č.p. 124, objekt k bydlení, která je součástí pozemku p.č. 1591/3, zastavěná plocha a nádvoří, zapsaného na listu vlastnictví č. 885 v katastru nemovitostí vedeném Katastrálním úřadem pro Moravskoslezský kraj, Katastrální pracoviště Ostrava, pro obec Ostrava a katastrální území Hrušov (dále též jako „**Staveniště**“).
2. Objednatel předá Zhotoviteli Staveniště prostě právních vad a nároku třetích osob, a to formou oběma smluvními stranami podepsaného zápisu do stavebního deníku v souladu s čl. VI. Smlouvy. K předání Staveniště dojde nejpozději do 7 dnů od účinnosti Smlouvy.
3. Zhotovitel se zavazuje Předmět plnění pro Objednatele provést v souladu se Smlouvou v následujících termínech:
  - a) termín zahájení provádění Díla: do 7 dnů od předání Staveniště,
  - b) termín dokončení Díla: do 60 dnů ode dne zahájení provádění Díla.

## Článek V.

### Provádění Díla, bezpečnost a ochrana zdraví při práci (BOZP)

1. Zhotovitel se zavazuje Dílo provádět výhradně v pracovních dnech.
2. Zhotovitel je povinen provádět Dílo v souladu s technickou dokumentací specifikovanou v čl. II. odst. 1 Smlouvy a dále v souladu s Harmonogramem prací, který tvoří přílohu č. 3 Smlouvy a je její nedílnou součástí, z něhož je patrné časové plnění Díla. Časové plnění Díla dle tohoto Harmonogramu prací je rozvrženo mezi tzv. „uzlové body“, v nichž jsou ke konkrétním termínům přiřazeny konkrétní části Díla, které musí být provedeny.
3. Zhotovitel je povinen dodržovat při provádění Díla zejména příslušná ustanovení zákona č. 183/2006 Sb., o územním plánování a stavebním řádu (stavební zákon), v platném znění (dále jen „**Stavební zákon**“), včetně všech prováděcích vyhlášek a souvisejících zákonů, zákon č. 22/1997 Sb., o technických požadavcích na výrobky a o změně a doplnění některých zákonů, v platném znění (dále jen „**Zákon o technických požadavcích na výrobky**“), a jeho prováděcí předpisy, zákon č. 309/2006 Sb., kterým se upravují další požadavky



bezpečnosti a ochrany zdraví při práci v pracovněprávních vztazích a o zajištění bezpečnosti a ochrany zdraví při činnosti nebo poskytování služeb mimo pracovněprávní vztahy (zákon o zajištění dalších podmínek bezpečnosti a ochrany zdraví při práci), v platném znění (dále jen „**Zákon o BOZP**“), a prováděcí nařízení vlády č. 591/2006 Sb., o bližších minimálních požadavcích na bezpečnost a ochranu zdraví při práci na staveništích (dále jen „**Nařízení vlády č. 591/2006 Sb.**“), závazná ustanovení ČSN (českých technických norem), požární a hygienické právní normy a bezpečnostní předpisy, veškeré související zákony a jejich prováděcí vyhlášky, které se týkají předmětu Díla, zejména nařízení vlády č. 362/2005 Sb., o bližších požadavcích na bezpečnost a ochranu zdraví při práci na pracovištích s nebezpečím pádu z výšky nebo do hloubky (dále jen „**Nařízení vlády č. 362/2005 Sb.**“), nařízení vlády č. 21/2003 Sb., kterým se stanoví technické požadavky na osobní ochranné prostředky (dále jen „**Nařízení vlády č. 21/2003 Sb.**“) a nařízení vlády č. 378/2001 Sb., kterým se stanoví bližší požadavky na bezpečný provoz a používání stroju, technických zařízení, přístroje a nářadí (dále jen „**Nařízení vlády č. 378/2001 Sb.**“).

4. Zhotovitel se zavazuje respektovat připomínky a požadavky Objednatele, jakož i připomínky a požadavky správcu inženýrských sítí, orgánů státní správy a ostatních dotčených subjektu, uplatněné prostřednictvím Objednatele.
5. Zhotovitel je povinen bez zbytečného odkladu písemně upozornit Objednatele na následky takových rozhodnutí a úkonů, které jsou zjevně neúčelné nebo Objednatele poškozují.
6. Zjistí-li Zhotovitel při provádění Díla skryté překážky bránící řádnému provedení Díla nebo týkající se místa plnění, znemožňující provést Dílo dohodnutým způsobem, je povinen to bez odkladu písemně oznámit Objednateli a navrhnout mu další postup.
7. Zhotovitel je povinen zajistit, aby veškeré odborné práce provedli zaměstnanci Zhotovitele s příslušnou kvalifikací, příp. jiné osoby pověřené Zhotovitelem s příslušnou kvalifikací.
8. Zhotovitel je řádně informovat Objednatele o svých případných poddodavatelích a stanovit zodpovědně celkovou dobu trvání prací a činnosti, včetně případných změn. Má-li Zhotovitel poddodavatele, je povinen je smluvně zavázat k plnění povinností Zhotovitele vyplývajících zejména ze Smlouvy, obecně závazných právních předpisů a platných technických a bezpečnostních norem a předpisů.
9. Zhotovitel je povinen vhodným způsobem a na vlastní náklady označit převzaté Staveniště základními informacemi o stavbě v rozsahu požadovaném Stavebním zákonem a za splnění podmínek stanovených Zákonem o BOZP v rozsahu požadovaném Zákonem o BOZP a prováděcím Nařízením vlády č. 591/2006 Sb.
10. Zhotovitel je povinen na převzatém Staveništi a ve společných prostorách předmětné budovy denně udržovat pořádek a čistotu, zajistit skládky na všechny druhy odpadu vznikajících při realizaci Díla. Udržováním pořádku a čistoty se rozumí mimo jiné provádění vytírání chodby během provádění prací a po ukončení pracovní doby Zhotovitele. Zhotovitel se zavazuje zajistit na své náklady Staveniště tak, aby nedošlo k ohrožování, nadměrnému nebo zbytečnému obtěžování okolí, ke znečišťování místní komunikace apod.
11. Zhotovitel se zavazuje na své náklady zajistit potřebné dokončovací a úklidové práce s Předmětem plnění související, včetně odvozu demontovaného materiálu a odpadů a jejich likvidaci, dále náklady na normami a vyhláškami stanovené atesty a zkoušky, místní a správní poplatky, revize a všechny potřebné doklady pro provozování stavby.
12. Zhotovitel zabezpečí přístup a příjezd k jednotlivým nemovitým věcem, a to včetně případného zásobování, pokud to charakter stavby vyžaduje.
13. Zhotovitel zajistí případná povolení k záborům.
14. Objednatel je povinen poskytnout součinnost při zpřístupnění prostor, kde má Zhotovitel Dílo provádět, a to formou zápisu ve stavebním deníku a v oboustranně odsouhlasených termínech.
15. Objednatel se zavazuje při realizaci Díla použít materiály první jakosti a standardní výrobky vyhovující požadavkům kladeným na jejich jakost a mající prohlášení o shodě dle Zákonu o technických požadavcích na výrobky a jeho prováděcích předpisů.
16. Objednatel je oprávněn kontrolovat provádění Díla, vykonávat odborný dohled. Zhotovitel nebo jeho zástupce je povinen se zúčastnit kontrolních dnu svolaných Objednatелеm zápisem ve stavebním deníku provedeným alespoň 3 dny předem. Zjistí-li Objednatel, že Zhotovitel porušuje svou povinnost, může požadovat, aby Zhotovitel zajistil nápravu a prováděl Dílo řádným způsobem. Neučiní-li tak Zhotovitel ani v přiměřené lhůtě Objednatel mu k tomu poskytnuté, je Objednatel oprávněn vůči Zhotoviteli uplatnit smluvní pokutu ve výši 10.000,- Kč, a to i opakovaně.
17. Zhotovitel je oprávněn na nezbytně nutnou dobu a v nezbytném rozsahu přerušit provádění Díla, jestliže:
  - a) provedení Díla brání vyšší moc,



- b) při výskytu vážných skrytých překážek bránících řádnému provedení Díla, o nichž Zhotovitel nevěděl, nemohl vědět, ani nemohl celou situaci přiměřeným způsobem vyřešit tak, aby nemuselo být přerušeno provádění Díla.
- c) dojde k zastavení provádění Díla rozhodnutím k tomu příslušného státního orgánu nikoliv z důvodu na straně Zhotovitele.

Přerušením provádění Díla z uvedených důvodů přestávají dnem přerušeni běžet lhuty tímto přerušením dotčené.

18. Objednatel je oprávněn přikázat Zhotoviteli přerušeni provádění Díla na nezbytně nutnou dobu a v nezbytném rozsahu, zejména tehdy, když:
- a) zaměstnanci Zhotovitele a jiné osoby jim oprávněně k provádění Díla při práci poruší platné technické a bezpečnostní normy a předpisy.
  - b) by vadný postup Zhotovitele nepochybně vedl k podstatnému porušení Smlouvy.
- Přerušeni provádění Díla Objednatel z výše uvedených důvodů nestaví běh smluvních lhůt tímto přerušením dotčených a nezkládá nárok Zhotovitele na úhradu víceprací (včetně vícenákladu) vyvolaných přerušením.
19. Za nezabudovaný materiál do doby protokolárního předání Díla nese odpovědnost Zhotovitel a je rovněž jeho vlastníkem až do okamžiku převzetí Díla Objednatel.
20. Po dobu provádění prací za účelem provedení Díla je vlastníkem zhotovovaného Díla Objednatel a Zhotovitel nese nebezpečí škody na zhotovovaném Díle. Náklady na opatrování rozestavěného Díla jsou zahrnuty v ujednané ceně za Dílo.
21. Opatření z hlediska bezpečnosti práce a ochrany zdraví při práci, jakož i protipožární opatření vyplývající z povahy vlastních prací, je povinen na pracovišti zajistit Zhotovitel v souladu s bezpečnostními předpisy. Pracovištěm se pro účely Smlouvy rozumí místo nebo místa, kde jsou práce, které jsou předmětem Díla, Zhotovitelem vykonávány, tj. Staveniště.
22. Zhotovitel v plné míře odpovídá za bezpečnost a ochranu zdraví všech osob, které se s jeho vědomím zdržují v místě plnění, a je povinen zabezpečit jejich vybavení osobními ochrannými pracovními pomůckami (OOPP).
23. Zhotovitel je povinen provádět v průběhu provádění Díla vlastní dozor a soustavnou kontrolu nad bezpečností práce a požární ochranou.
24. Zhotovitel odpovídá za čistotu a pořádek na pracovišti. Všichni zaměstnanci Zhotovitele, případně zaměstnanci poddodavatele, který pro Zhotovitele provádí práce poddodavately, budou řádně označeni jako zaměstnanci Zhotovitele či poddodavatele (např. logem obchodní společnosti).
25. Zhotovitel je povinen na svůj náklad zabezpečit Staveniště zejména před vstupem nepovolaných osob, dodržovat hygienické, ekologické a požární předpisy. Škody způsobené živelnými pohromami nebudou Objednatel hrazeny. Všichni zaměstnanci Zhotovitele, případně zaměstnanci poddodavatele, kteří pro Zhotovitele provádí práce dodavately, musí být proškoleni o bezpečnosti práce na stavbě. Zhotovitel je povinen zajistit bezpečnost práce a ochranu zdraví na stavbě podle specifických podmínek.

## **Článek VI.** **Jakost Díla**

1. Zhotovitel se zavazuje k tomu, že vlastnosti provedeného Díla budou dávat schopnost uspokojit stanovené potřeby, tj. využitelnost, bezpečnost, bezporuchovost, hospodárnost, při dodržení zásad ochrany životního prostředí. Ty budou odpovídat platné právní úpravě, ČSN (českým technickým normám), technické dokumentaci Díla a Smlouvě. K tomu se Zhotovitel zavazuje použít výhradně materiály a konstrukce vyhovující požadavkům kladeným na jakost a mající prohlášení o shodě dle Zákona o technických požadavcích na výrobky.
2. Zhotovitel je povinen postupovat při provádění Díla v souladu s technickou dokumentací Díla, s platnými právními předpisy souvisejícími s výstavbou, podle schválených technologických postupů stanovených platnými i doporučenými českými nebo evropskými technickými normami a bezpečnostními předpisy, v souladu se současným standardem u používaných technologií a postupů pro tento typ stavby tak, aby dodržel smlouvenou kvalitu Díla. Dodržení kvality všech prací a dodávek sjednaných ve Smlouvě je závaznou povinností Zhotovitele. Zjištěné vady a nedodělky je povinen Zhotovitel odstranit na své náklady.
3. V případě, že bude nutno použít postupy a materiály, které nejsou uvedeny v technické dokumentaci Díla, lze použít pouze takových, které v době realizace Díla budou v souladu s platnými i doporučenými českými nebo evropskými technickými normami. Jakékoliv změny oproti technické dokumentaci Díla musí být předem odsouhlaseny Objednatel a stavebním dozorem.
4. Jakost dodávaných materiálů a konstrukcí bude dokladována předepsaným způsobem při kontrolních prohlídkách a při předání Díla (rovněž při předání Části Díla dle čl. VII. odst. 2 Smlouvy) Objednateli. Použité



stavební materiály a zařizovací předměty (obklady, dlažba, podlahová krytina, design kuchyňské linky, plynový kotel, zařizovací předměty ZTI) budou před zabudováním, resp. montáží, vyzorkovány a odsouhlaseny Objednatelem.

## Článek VII. Stavební deník

1. Zhotovitel povede stavební deník v přiměřeném rozsahu a dle podmínek § 157 Stavebního zákona a přílohy č. 9 vyhlášky č. 499/2006 Sb., o dokumentaci staveb, v platném znění (dále jen „**Vyhláška č. 499/2006 Sb.**“). Zhotovitel bude prostřednictvím pověřeného pracovníka (stavbyvedoucího, stavebního dozoru) zapisovat denně do stavebního deníku všechny údaje, které pokládá za důležité pro řádné provádění Díla, resp. ty, které vyplývají ze Smlouvy. Stavební deník musí být na stavbě, resp. Staveništi, přístupný kdykoliv v průběhu práce na Staveništi všem oprávněným osobám.
2. Objednatelem pověřené osoby (technický dozor stavebníka) jsou oprávněny stavební deník kontrolovat a k zápisům v něm připojovat svá stanoviska. Pověřený pracovník Objednatele je povinen vyjádřit se k zápisu Zhotovitele ve stavebním deníku ve lhůtě 3 pracovních dnu, jinak se má zato, že s obsahem zápisu souhlasí (nemá k němu připomínky). Smluvní strany se zavazují považovat zápisy ve stavebním deníku za podklad pro smluvní úpravy Smlouvy.
3. Do stavebního deníku budou zapsány všechny skutečnosti související s prováděním Díla. Stavební deník musí obsahovat zejména:
  - a) základní list s uvedením názvu a sídla Objednatele a Zhotovitele a případné změny těchto údajů,
  - b) základní údaje o Díle,
  - c) seznam dokladů a úředních opatření týkajících se Díla,
  - d) přehled smluv a dohod o změně závazku, případně i samotných změn,
  - e) časový postup prací a jejich kvalitu,
  - f) druh použitých materiálů a technologií,
  - g) zdůvodnění odchylek v postupech prací a v použitých materiálech oproti technické dokumentaci Díla, resp. stavby a další údaje, které souvisí s hospodárností a bezpečností práce,
  - h) stanovení termínu k odstranění zjištěných závad, vad a nedodělků v průběhu výstavby, resp. provádění Díla,
  - i) výzvy k účasti na zkouškách.
4. Denní záznamy o prováděných pracích se do stavebního deníku zapisují čitelně, vždy v den, kdy byly tyto práce provedeny nebo kdy nastaly okolnosti, které jsou předmětem zápisu. Zápisy ve stavebním deníku nesmí být přepisovány, škrtnuty a ze stavebního deníku nesmí být vytrhovány první stránky s originálním textem. Každý zápis musí být podepsán stavbyvedoucím Zhotovitele nebo jeho oprávněným zástupcem.
5. Stavební deník vede Zhotovitel ode dne předání Staveniště Objednatelem do dne dokončení Díla, popřípadě do odstranění vad a nedodělků.
6. Zhotovitel bude odevzdávat Objednateli nebo jeho oprávněnému zástupci prvý prupis denních záznamů ze stavebního deníku při prováděné kontrolní činnosti.
7. Zhotovitel povede mimo stavební deník i deník víceprací a méněprací. Odsouhlasení návrhu i vlastního provedení víceprací nebo méněprací v tomto deníku musí být potvrzeno Zhotovitelem a Objednatelem. Režim tohoto deníku se řídí předchozími ujednáními o stavebním deníku. Případně vícepráce a méněpráce budou provedeny až po uzavření dohody o změně závazku ke Smlouvě.

## Článek VIII. Dokončení a předání Díla

1. Závazek Zhotovitele provést Dílo je splněn jeho řádným dokončením a předáním Objednateli. Dílo se považuje za řádně dokončené, jestliže nebude při převzetí vykazovat žádné vady a nedodělky, veškeré zkoušky skončí požadovaným výsledkem a Zhotovitel předá Objednateli veškeré požadované doklady dle čl. VII. odst. 5 Smlouvy.
2. Zhotovitel v rámci provádění Díla předá Objednateli provedenou část Díla spočívající v provedení prací, jež jsou předmětem Smlouvy, v každé jednotlivé bytové jednotce či v jiné ucelené části Staveniště (dále jen „**Část Díla**“). O předání každé provedené Části Díla platí obdobně následující ujednání čl. VII. Smlouvy, přičemž zápis o předání Části Díla je dále označen jen jako „**Dílčí předávací protokol**“.



3. Zhotovitel oznámí písemně Objednateli nejpozději 3 dny po provedení Díla, že je Dílo (jako celek) připraveno k předání. Přejímací řízení o předání Díla Objednatel zahájí nejpozději do 5 dnů od obdržení písemného oznámení Zhotovitele a ukončeno nejpozději do 10 dnu ode dne jeho zahájení.
4. O předání, tj. o odevzdání a převzetí, Díla pořídí Objednatel se Zhotovitelem zápis o jeho předání (dále jen „**Předávací protokol**“), podepsaný zástupci obou smluvních stran, a to ve 2 stejnopisech, kdy každá smluvní strana si ponechá 1 takový stejnopis. Předávací protokol bude obsahovat soupis případných vad a nedodělků Díla s termínem jejich odstranění, délku záruky. Pokud Objednatel odmítá Dílo převzít, uvedou smluvní strany v Předávacím protokole svá stanoviska a jejich odůvodnění a dohodnou náhradní termín předání. Objednatel nemá právo odmítnout převzetí Díla pro ojedinělé drobné vady, které samy o sobě ani ve spojení s jinými nebrání užívání Díla funkčně nebo esteticky, ani jeho užívání podstatným způsobem neomezují. Zhotovitel a Objednatel jsou dále oprávněni uvést v Předávacím protokole cokoli, co budou považovat za nutné.
5. Při předání Díla je Zhotovitel Objednateli povinen předat zejména tyto doklady:
  - a) listinu, která bude obsahovat dostatečný a úplný popis provedených prací a dodávek, soupis dodaného materiálu, náklady na odvoz demontovaného materiálu a na likvidaci odpadu (dále jen „**Soupis provedených prací a dodávek**“); Soupis provedených prací a dodávek je Zhotovitel povinen předložit k podpisu zástupci Objednatele,
  - b) stavební deník a případně i deník víceprací a méněprací,
  - c) atesty použitých výrobků a materiálu,
  - d) prohlášení o shodě,
  - e) certifikáty na použité materiály,
  - f) doklady o likvidaci odpadu
  - g) zápisy a osvědčení o provedených zkouškách, revizní zprávy.
6. Při předání Díla provede Objednatel kontrolu Díla, které následně převezme s výhradami, nebo bez výhrad. Objednatel může převzít Dílo, které vykazuje drobné vady a nedodělky, jež nebrání užívání Díla, tj. s výhradou. V tomto případě je Zhotovitel povinen odstranit tyto vady a nedodělky v termínu uvedeném v Předávacím protokole.
7. Zhotovitel se zavazuje vyklidit a vyčistit Staveniště do 10 dnu od předání Díla Objednateli v souladu se Smlouvou. Před předáním Díla Zhotovitel uvede veškeré plochy poškozené během provádění Díla do původního stavu.

## Článek IX.

### Platební podmínky

1. Zhotovitel se zavazuje po Objednateli nepožadovat před předáním Díla zálohy ani jiné platby.
2. Podkladem pro úhradu ujednané ceny za Dílo dle čl. VIII. Smlouvy je vyúčtování označené jako faktura, které bude mít náležitosti daňového dokladu dle Zákona o DPH (dále jen „**Faktura**“).
3. Faktura musí kromě náležitostí stanovených platnými právními předpisy pro daňový doklad dle § 29 Zákona o DPH obsahovat i tyto údaje:
  - a) číslo Smlouvy a datum jejího uzavření,
  - b) předmět Smlouvy, jeho přesnou specifikaci ve slovním vyjádření (nestačí odkaz na číslo Smlouvy),
  - c) obchodní firmu, název nebo jméno a příjmení, sídlo nebo bydliště, IČO a DIČ Zhotovitele,
  - d) název, sídlo, IČO a DIČ Objednatele,
  - e) číslo a datum vystavení Faktury,
  - f) lhůtu splatnosti Faktury,
  - g) označení banky a číslo účtu, na který má být zapláceno,
  - h) označení osoby, která Fakturu vystavila, včetně jejího podpisu a kontaktního telefonu,
  - i) označení textem „Uvedené plnění bude používáno k ekonomické činnosti – je aplikován režim přenesení daňové povinnosti.“,
  - j) označení textem „Daň odvede zákazník.“ a sazbu DPH.
4. Zhotovitel bude dílo fakturovat průběžně dílčími Fakturami. Přílohou každé takové Faktury bude dílčí soupis provedených prací, a dodávek odsouhlasený Objednatelem, v němž budou sepsány a oceněny práce, výkony a dodávky zrealizované Zhotovitelem v daném kalendářním měsíci, a to vždy k poslednímu dni příslušného kalendářního měsíce. Dílčí plnění odsouhlasené Objednatelem se považuje za samostatně zdánitelné plnění uskutečněné v poslední pracovní den v kalendářním měsíci.



5. Konečnou Fakturu do plně výše ceny za Dílo ujednanou v čl. VIII. Smlouvy je Zhotovitel oprávněn vystavit den po dni předání Díla bez vad a nedodělků v souladu s čl. VII. Smlouvy.
6. V případě, že se na Díle vyskytnou vady a nedodělků, uhradí Objednatel Zhotoviteli Fakturu maximálně do výše 80% ceny za Dílo dle čl. VIII. Smlouvy s tím, že částka rovnající se 20% ceny za Dílo slouží jako zádržné (pozastávka). Po odstranění všech vad a nedodělků bude Objednatel zádržné (pozastávka) uhrazeno na základě Faktury, v níž bude uvedeno, že se jedná o konečnou Fakturu.
7. Dnem zdanitelného plnění konečné Faktury je den předání Díla bez vad a nedodělků.
8. Smluvní strany si ujednaly, že platby bude provedena bezhotovostně na číslo účtu uvedené v záhlaví Smlouvy, není-li dále stanoveno jinak, nebo nedohodnou-li se smluvní strany jinak.
9. Smluvní strany se dohodly, že úhrada vystavené Faktury bude provedena na číslo účtu uvedené Zhotovitelem ve Faktuře bez ohledu na číslo účtu uvedené v záhlaví Smlouvy. Musí se však jednat o číslo účtu zveřejněné způsobem umožňujícím dálkový přístup dle § 96 Zákona o DPH. Zároveň se musí jednat o účet vedený v tuzemsku.
10. Lhuta splatnosti Faktury je 30 dní od jejího doručení, příp. dojití, Objednateli. Povinnost Objednatele zaplatit je splněna dnem odepsání příslušné částky z účtu Objednatele ve prospěch účtu Zhotovitele.
11. V případě prodlení Objednatele s placením Faktury může Zhotovitel uplatnit zákonný úrok z prodlení.
12. Zhotovitel zašle či osobně doručí Fakturu Objednateli v souladu s čl. XIV. odst. 2 a 3 Smlouvy.
13. Objednatel je oprávněn před uplynutím lhuty splatnosti vrátit Fakturu bez zaplacení, a to v případě, kdy Faktura neobsahuje potřebné náležitosti nebo má jiné závady v obsahu. Ve vrácené Faktuře musí Objednatel uvést důvod vrácení. Oprávněným vrácením Faktury přestává běžet původní lhuta splatnosti. Celá lhuta splatnosti běží znovu ode dne doručení, příp. dojití, opravené nebo nově vystavené Faktury.

## Článek X.

### Odpovědnost za vady a záruka za jakost

1. Zhotovitel se zavazuje za kvalitu, funkčnost a úplnost Díla provedeného na základě Smlouvy, dále se zavazuje, že Dílo bude provedeno v souladu s podmínkami Smlouvy a že jakost provedených prací a dodávek, jsoících předmětem Díla, bude odpovídat technologickým normám a platným právním předpisům v době realizace Díla.
2. Zhotovitel se zavazuje, že v záruční době bude Dílo způsobilé k použití pro ujednaný, příp. obvyklý účel, a zachová si ve Smlouvě ujednané, jinak obvyklé vlastnosti.
3. Zhotovitel poskytuje na Dílo **záruku v délce 60 měsíců**. Záruční doba začíná běžet dnem předání Díla Objednatel na základě Předávacího protokolu dle Smlouvy. Záruční doba se prodlužuje o dobu, po kterou bude trvat odstraňování vad Zhotovitelem.
4. Záruka se nevztahuje na vady způsobené nesprávným provozováním Díla, jeho poškozením vyšší moci či třetí osobou.
5. Jestliže se v záruční době vyskytnou na Díle vady, je Objednatel povinen tyto u Zhotovitele reklamovat písemně prostřednictvím reklamačního protokolu, a to bez zbytečného odkladu po jejich zjištění. V reklamačním protokolu musí být vady popsány a uvedeno, jak se projevují. V reklamačním protokolu dále může Objednatel uvést své požadavky, jakým způsobem požaduje vadu odstranit. Odstranění vytčených vad provede Zhotovitel bezplatně. Stejně účinky jako vytčení vad v reklamačním protokolu má i předání Díla s výhradami dle čl. VIII. odst. 6 Smlouvy.
6. Zhotovitel je povinen nejpozději do 3 pracovních dnů od obdržení reklamace písemně oznámit Objednateli, zda jeho reklamaci uznává, či neuznává, přičemž uvede důvod, proč reklamaci neuznává. Pokud tak Zhotovitel neučiní, má se zato, že reklamaci Objednatele uznává.
7. Zhotovitel se zavazuje začít s odstraňováním reklamovaných vad bez zbytečného odkladu, nejpozději do 3 pracovních dnů, od dojití, příp. doručení, reklamačního protokolu a vytčené vady na své náklady bez zbytečného odkladu odstranit, pokud to charakter vad a podmínky dovolí, nejpozději však do 5 pracovních dnů od započeti prací na odstranění vytčených vad, pokud se smluvní strany písemně nedohodnou jinak. Zhotovitel je povinen odstranit vady i v případě, kdy neuznává, že za vady odpovídá, ve sporných případech nese Zhotovitel náklady až do rozhodnutí o reklamaci. Při termínech odstraňování vytčených vad dle tohoto ujednání Smlouvy budou dále respektovány technologické lhuty pro provádění příslušných prací.
8. V případě havárie či vad bránících užívání Díla se Zhotovitel zavazuje začít s odstraněním vytčených vad do 24 hodin od oznámení Objednatel, pokud se smluvní strany nedohodnou jinak. Havárie či vady bránící užívání Díla se Zhotovitel zavazuje odstranit nejpozději do 24 hodin od započeti prací s jejich odstraňováním, pokud se





smluvní strany nedohodnou jinak. Ostatní ujednání Smlouvy upravující odstranění reklamovaných vad včetně následky porušení těchto ujednání se použijí obdobně na odstranění havárií.

9. V případě, že Zhotovitel ve lhůtách uvedených v čl. X. odst. 7 a 8 Smlouvy nezačne s odstraňováním havárie či vytčených vad Díla, je Zhotovitel srozuměn s tím, že Objednatel je oprávněn havárii či vytčené vady odstranit sám či prostřednictvím třetí osoby, a to na náklady Zhotovitele. Částku, kterou Objednatel vynaloží při odstranění havárie či vad nebo kterou zaplatí za odstranění havárie či vad třetí osobě, je Zhotovitel povinen uhradit Objednateli do 30 dnu poté, co k tomu bude písemně vyzván.
10. Pro možnost řádného a včasného odstranění případných vad je Objednatel povinen umožnit zaměstnancům Zhotovitele a jiným osobám pověřeným Zhotovitelem přístup do prostoru, kde se nachází reklamovaná vada. O odstranění vad smluvní strany sepišou zápis, v němž pověřený zástupce Objednatele potvrdí, že Dílo po odstranění vad a nedodělku od Zhotovitele přebírá.
11. Reklamací lze uplatnit nejpozději do posledního dne záruční doby, přičemž i reklamační protokol odeslaný Objednatelem v poslední den záruční doby se považuje za včas uplatněnou reklamací.
12. Odstraněním vad není dotčen nárok Objednatele na smluvní pokutu a náhradu újmy.
13. Ujednání upravující záruku za jakost nevyklučují zákonnou úpravu práv z vadného plnění obsaženou v Občanském zákoníku.

## Článek XI.

### Náhrada majetkové a nemajetkové újmy

1. Náhrada újmy se řídí ustanoveními § 2894 a násl. Občanského zákoníku.
2. Zhotovitel je povinen počínat si při provádění Díla tak, aby nedošlo k nedůvodné újmě na svobodě, zdraví, životě nebo na vlastnictví jiného.
3. Způsobí-li Zhotovitel při provádění Díla Objednateli či jiným osobám škodu, ať porušením povinností stanovené zákonem či porušením povinností ze Smlouvy, nahradí škodu z toho vzniklou, a to jejím odstraněním a pokud to není dobře možné, tak v penězích.
4. Použije-li Zhotovitel při provádění Díla zmocněnce, zaměstnance nebo jiného pomočníka, nahradí škodu jím způsobenou stejně, jako by ji způsobil sám. Tato povinnost Zhotovitele se vztahuje také na jeho případné poddodavatele.
5. Nárok na náhradu majetkové újmy (škody) vzniká vedle nároku na smluvní pokutu ujednanou ve Smlouvě a vedle ve Smlouvě ujednaných povinností.
6. Zhotovitel je povinen učinit veškerá opatření potřebná k odvrácení škody nebo k jejímu zmírnění.
7. Uloží-li Objednateli správní orgán sankci za správní delikt z důvodu porušení některé z právních povinností ze strany Zhotovitele, se Zhotovitel zavazuje uhradit Objednateli celkovou výši sankce jako náhradu majetkové újmy (škody).
8. Uloží-li Objednateli pokutu Státní úřad inspekce práce z důvodů porušení Zákona o BOZP nebo prováděcího Nařízení vlády č. 591/2006 Sb. ze strany Zhotovitele, případně jeho smluvních poddodavatelů nebo jiných osob, zavazuje se Zhotovitel uhradit Objednateli celkovou výši pokuty jako náhradu majetkové újmy (škody). To platí i v případě uložení sankce jiným orgánem.

## Článek XII.

### Smluvní pokuty

1. V případě, že Zhotovitel nedodrží dobu plnění sjednanou v čl. IV. odst. 3 Smlouvy, uhradí Objednateli smluvní pokutu ve výši 0,3% z ujednané ceny za Dílo, a to za každý i započatý den prodlení, a Objednatel je oprávněn tuto smluvní pokutu započíst proti pohledávce Zhotovitele.
2. V případě, že Zhotovitel nedodrží Harmonogram prací, který je přílohou č. 3 Smlouvy a její nedílnou součástí, v „uzlových bodech“, uhradí Objednateli smluvní pokutu ve výši 0,3 % z ujednané ceny za Dílo, a to za každý i započatý den prodlení, a Objednatel je oprávněn tuto smluvní pokutu započíst proti pohledávce Zhotovitele.
3. Pokud Objednatel odstoupí od Smlouvy z důvodů dle čl. XIII. odst. 1 písm. c) bod I. Smlouvy, je Zhotovitel povinen zaplatit smluvní pokutu ve výši 10% z ujednané ceny za celé Dílo dle čl. III. Smlouvy.
4. Pokud Zhotovitel nedodrží termín pro vyklizení a vyčištění Staveniště stanovený v čl. VIII. odst. 7 Smlouvy, zavazuje se uhradit Objednateli veškeré náklady a škody, které mu tím vznikly. Dále je povinen zaplatit Objednateli smluvní pokutu ve výši 5.000,- Kč za každý i započatý den prodlení.



5. Zhotovitel je povinen zaplatit Objednateli smluvní pokutu ve výši 5.000,- Kč za každý prokazatelně zjištěný případ nedodržení pořádku na pracovišti (ohrožující bezpečnost práce). Smluvní pokuta bude vyúčtována až poté, kdy Zhotovitel zjištěné nedostatky zapsané ve stavebním deníku Objednatelům nebo jeho oprávněným zástupcem ve stanoveném dodatečném termínu neodstraní.
6. Zhotovitel je povinen zaplatit Objednateli smluvní pokutu ve výši 5.000,- Kč za každý prokazatelně zjištěný případ nedodržení stanoveného technologického postupu prací dle technické dokumentace.
7. V případě nedodržení termínu k odstranění reklamované vady či nedodělku v souladu s čl. X. Smlouvy, které se projeví v záruční době, je Objednatel oprávněn účtovat Zhotoviteli smluvní pokutu ve výši 5.000,- Kč za každou vadu a i za každý i započatý den prodlení.
8. V případě, že Zhotovitel nedodrží povinnost stanovenou v čl. V. odst. 1 Smlouvy, uhradí Objednateli smluvní pokutu ve výši 10.000,- Kč, a to samostatně za každý prokazatelně zjištěný případ.
9. V případě, že Zhotovitel nedodrží povinnosti vyplývající z čl. V. odst. 7 Smlouvy, uhradí Objednateli smluvní pokutu ve výši 10.000,- Kč, a to samostatně za každý zjištěný případ.
10. V případě, že Zhotovitel nepředloží Zadavateli závazné písemné prohlášení ve smyslu čl. V. odst. 8 Smlouvy, tj. před zahájením prací nesdělí Objednateli závazné informace o svých poddodavatelích na stavbě nebo tuto skutečnost zamlčí, uhradí Objednateli smluvní pokutu ve výši 10.000,- Kč.
11. V případě, že Zhotovitel nedodrží povinnosti vyplývající z čl. V. odst. 10 Smlouvy, uhradí Objednateli smluvní pokutu ve výši 10.000,- Kč, a to samostatně za každý prokazatelně zjištěný případ.
12. V případě, že Zhotovitel nedodrží povinnosti vyplývající z čl. V. odst. 3 a 4 Smlouvy, uhradí Objednateli smluvní pokutu ve výši 5.000,- Kč, a to samostatně za každý zjištěný případ.
13. Zhotovitel je povinen dále uhradit Objednateli smluvní pokutu v případě uvedeném v čl. V. odst. 16 Smlouvy.
14. V případě, že zaměstnanec Zhotovitele:
  - a) odmítne dechovou zkoušku za účelem zjištění případného požití alkoholu nebo bylo dechovou zkouškou zjištěno požití alkoholu, uhradí Zhotovitel Objednateli smluvní pokutu ve výši 5.000,- Kč za každý zjištěný případ.
  - b) nepoužívá při práci osobní ochranné pracovní pomůcky (OOPP), uhradí Zhotovitel Objednateli smluvní pokutu ve výši 5.000,- Kč za každý zjištěný případ.
15. V případě, že Zhotovitel nedodrží povinnosti vyplývající z čl. VI. odst. 1 Smlouvy, uhradí Objednateli smluvní pokutu ve výši 1.000,- Kč, a to samostatně za každý zjištěný případ.
16. V případě nedodržení povinnosti smluvních partnerů Zhotovitele, vyplývajících z čl. V. odst. 8 Smlouvy, budou tato porušení povinnosti považována Objednatelům za porušení smluvních povinností ze strany Zhotovitele, a to i pro účely posouzení povinnosti uhradit smluvní pokuty ze strany Zhotovitele.
17. Všechny smluvní pokuty vyplývající z této smlouvy lze uplatnit kumulativně.
18. Shora uvedenými smluvními pokutami není dotčen nárok Objednatelů na náhradu újmy.
19. Smluvní strany prohlašují, že sjednaná výše smluvních pokut je přiměřená významu utvrzených povinností.
20. Zhotovitel se zavazuje smluvní pokutu vyčíslenou Objednatelům v písemně výzvě zaplatit do 30 dnů od doručení, příp. dojití, předmětné výzvy na účet Objednatelů uvedený ve výzvě, jinak na účet Objednatelů uvedený v záhlaví Smlouvy.
21. Zaplacení smluvní pokuty nezbavuje Zhotovitele povinnosti splnit smlouvenou povinnost smluvní pokutou utvrzenou.

## Článek XIII. Zánik Smlouvy

1. Způsoby ukončení Smlouvy:
  - a) písemnou dohodou smluvních stran,
  - b) písemným odstoupením některé smluvní strany od Smlouvy v případech stanovených Občanským zákoníkem nebo touto smlouvou,
  - c) písemným odstoupením Objednatelů od Smlouvy v těchto případech:
    - I. zhotovitel neprovádí Dílo řádným způsobem, přičemž jeho postup nebo dosavadní výsledek provádění Díla vede nepochybně k prokazatelně vadnému plnění,
    - II. byl proti Zhotoviteli jako dlužníku podán opodstatněný návrh na zahájení insolvenčního řízení, tj. bylo zahájeno insolvenční řízení se Zhotovitelem,
    - III. insolvenčním soudem bylo vydáno rozhodnutí o úpadku Zhotovitele jako dlužníka.



2. Výpověď i odstoupení musí být písemně a musí dojít druhé smluvní straně.
3. Smluvní strany se dohodly, že aplikace ustanovení § 2591 a § 2595 Občanského zákoníku se vylučuje.
4. Účinky odstoupení od Smlouvy nastávají dnem jeho dojití Zhotoviteli.
5. Odstoupením od Smlouvy zanikají v rozsahu jeho účinku práva a povinnosti smluvních stran. Odstoupení od Smlouvy se nedotýká práva na zaplacení smluvní pokuty nebo úroku z prodlení, pokud již dospěl, práva na náhradu škody vzniklé z porušení smluvní povinnosti ani ujednání, které má vzhledem ke své povaze zavazovat smluvní strany i po odstoupení od Smlouvy.

## Článek XIV.

### Ostatní ujednání

1. Zhotovitel nemůže bez předchozího písemného souhlasu Objednatele postoupit svá práva a povinnosti z této Smlouvy třetí osobě.
2. Smluvní strany prohlašují, že údaje uvedené v záhlaví Smlouvy jsou v souladu se skutečností v době uzavření Smlouvy. Smluvní strany se zavazují neprodleně oznámit změnu dotčených údajů druhé smluvní straně.
3. Smluvní strany si ujednaly, že zasilání, doručování a dojití všech písemností týkajících se jejich závazkového vztahu založeného Smlouvou, včetně písemností zasilaných po skončení právních účinků Smlouvy, se řídí těmito pravidly:
  - a) písemnosti se zasilají:
    - I. prostřednictvím veřejné datové sítě do datové schránky adresáta.
    - II. prostřednictvím provozovatele poštovních služeb, jenž je držitelem poštovní licence, a to na adresu pro doručování uvedenou v záhlaví Smlouvy, příp. později písemně aktualizovanou, jinak na adresu sídla zapsanou v příslušném veřejném rejstříku,
  - b) písemnosti se osobně doručují:
    - I. Zhotovitelem osobně na podatelnu Objednatele,
  - c) smluvní strany jsou srozuměny s tím, že:
    - I. zásilka jedné smluvní strany obsahující právní jednání adresované druhé smluvní straně (dále jen „Zásilka“)
      - jí je doručena, resp. jí došla, dnem, kdy si ji osobně převezme,
      - jí je doručena, resp. jí došla, dnem, kdy jí fyzicky odmítne převzít.
    - II. vůči nepřítomnému adresátovi působí právní jednání odesílatele od okamžiku, kdy mu projev vůle dojde, tzn. od okamžiku, kdy se dostane do sféry dispozice adresáta; zmaří-li vědomě adresát dojití Zásilky, platí, že Zásilka řádně došla. V případě zaslání Zásilky prostřednictvím provozovatele poštovních služeb se má za to, že Zásilka adresátovi došla třetí pracovní den po jejím odeslání.

## Článek XV.

### Závěrečná ujednání

1. Nestanoví-li tato Smlouva výslovně jinak, řídí se práva a povinnosti smluvních stran platnými právními předpisy České republiky, zejména příslušnými ustanoveními Občanského zákoníku a právními předpisy souvisejícími.
2. V případě, že některé ujednání Smlouvy se stane neúčinným či neplatným, zůstávají ostatní ujednání Smlouvy účinná či platná. Smluvní strany se zavazují takové ujednání nahradit ujednáním účinným či platným, které svým obsahem a smyslem odpovídá nejlépe obsahu a smyslu ujednání původního. Pokud nelze účelu této Smlouvy vyhovět jinak, než změnou této smlouvy, jsou smluvní strany povinny spolupracovat na těchto změnách a uzavřít dohodu o změně této smlouvy.
3. Veškeré změny a doplnění Smlouvy jsou možné pouze v případě, že tím nebudou porušeny podmínky zadání veřejné zakázky a zákona č. 134/2016 Sb., o zadávání veřejných zakázek, v platném znění, jen po dohodě smluvních stran a vyžadují písemnou formu. Dohoda o změně obsahu závazku musí být podepsána oprávněnými zástupci smluvních stran a za dohodu o změně obsahu závazku výslovně prohlášena. Každá dohoda o změně obsahu závazku se vyhotoví ve stejném počtu stejnopisu jako Smlouva a musí být vzestupně očíslována.
4. Smluvní strany se dohodly ve smyslu ustanovení § 1740 odst. 3 Občanského zákoníku, že vylučují přijetí nabídky s dodatkem nebo odchylkou, i když dodatek či odchylka podstatně nemění podmínky nabídky.



5. Smluvní strany shodně prohlašují, že si Smlouvu před jejím podpisem řádně přečetly, že byla uzavřena po vzájemném projednání, podle jejich pravé a svobodné vůle, vážně a srozumitelně, nikoli v tísni a za nápadně nevýhodných podmínek. Smluvní strany potvrzují správnost a autentičnost Smlouvy svými níže uvedenými vlastnoručními podpisy.
6. Smlouva je vyhotovena ve 4 stejnopisech, každý s platností originálu, přičemž každá smluvní strana si ponechá 2 stejnopisy podepsané oprávněnými zástupci smluvních stran.
7. Smlouva nabývá platnosti dnem jejího podepsání oběma smluvními stranami a účinnosti dnem jejího zveřejnění prostřednictvím registru smluv dle zákona č. 340/2015 Sb., o zvláštních podmínkách účinnosti některých smluv, uveřejňování těchto smluv a o registru smluv, ve znění pozdějších předpisů (dále jen „**Zákon o registru smluv**“).
8. Objednatel jako územní samosprávný celek, tj. městský obvod, je dle zákona o registru smluv povinen uveřejnit smlouvu prostřednictvím registru smluv, přičemž tak učiní v zákonné lhůtě 30 dnu od uzavření smlouvy.

## Článek XVI.

### Doložka platnosti právního jednání

Doložka platnosti právního jednání dle § 41 zákona č. 128/2000 Sb., o obcích (obecní zřízení), ve znění pozdějších předpisů:

O uzavření Smlouvy rozhodla Rada městského obvodu Slezská Ostrava svým usnesením č. 1781/RMOB-Sle 1822/34 ze dne 18.03.2020.

*Za Objednatele*

Datum: 30-03-2020

Místo: Ostrava

.....  
**Richard Veres**  
starosta

*Za Zhotovitele*

Datum: 02-04-2020

Místo: Ostrava

.....  
**Marian Ficek**  
jednatel

### Přílohy:

- č. 1 – Technická dokumentace
- č. 2 – Položkový rozpočet včetně výkazu výměr
- č. 3 – Harmonogram prací



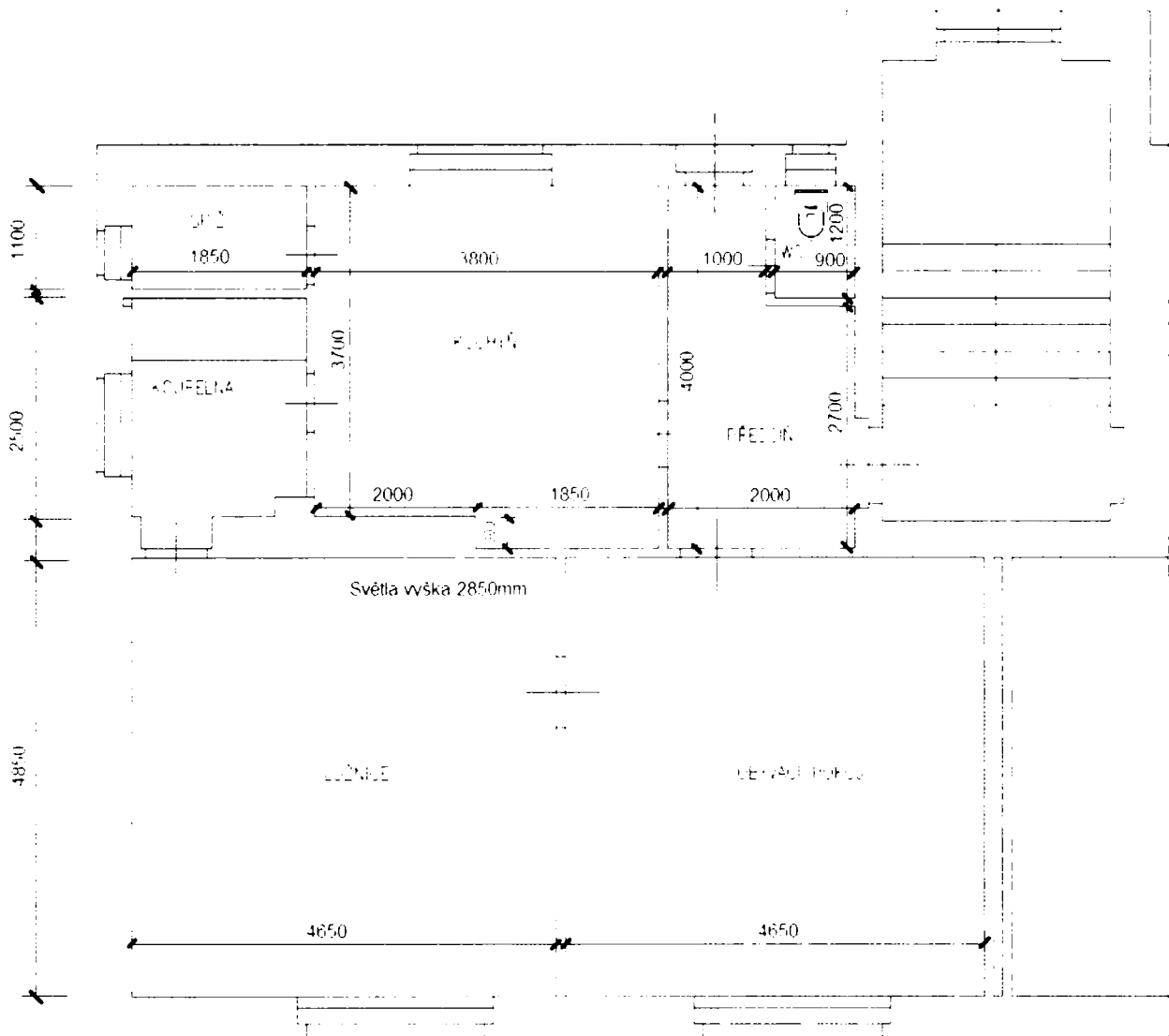
## TECHNICKÁ DOKUMENTACE

### Oprava volných bytů č. 2 a 4 v domě Plechanovova 124/8, Ostrava- Hrušov

Předmětem zakázky je oprava dvou bytů o velikosti 1+2 :

- byt č.2 v 1.NP
- byt č.4 ve 2.NP

Byty jsou situovány nad sebou a mají stejnou dispozici a rozměry.



## Rozsah prací v jednotlivých bytech:

### **Byt č.2**

- Celková výměna elektroinstalace v bytě, odstranění původních rozvodu. Výměna bytové rozvodnice včetně jističů 2x10A, 6x16A. Nové zásuvky (dvojjzásuvky – 4 x pokoje, 6 x kuchyň, 1 x chodba, 1 x koupelna, 1 x plynový kotel), vypínače, svítidla, v pokojích vývody pro osazení lustrů, výměna zvonku. Příprava pro napojení pokojového termostatu – propojení místa kotle a pokojového termostatu v pokoji vedle koupelny.
- Revize odběrného místa elektřiny, vydrátování rozvaděče pro připojení jednosazbového jednofázového elektroměru dle podmínek ČEZ, uvedení hodnoty hlavního jističe.
- Výměna rozvodu plynu v bytě, napojení plynových spotřebičů – stávající plynový kondenzační kotel a stávající plynový sporák.
- Oprava systému ÚT – výměna rozvodu ÚT včetně uzavíracích ventilů u radiátorů. Nátěr radiátorů. Instalace a napojení pokojového termostatu – manuální termostat pro základní regulaci teploty. Termostat bude osazen v místě, kde nelze předpokládat vliv tepelných zisků.
- Tlaková zkouška a revize plynoinstalace, revize komínového pruduchu.
- Demontáž původní kuchyňské linky, likvidace odpadu.
- Dodávka a montáž kuchyňské linky 180 cm, horní a spodní část, včetně dřezu s odkapem a pákové dřezové baterie, napojení na odpad. *Specifikace kuchyňské linky: materiál laminovaná dřevotřískka tl. 18mm, hrany korpusu skříňek ohraněny ABS 2 x 22mm v barvě lamina, pracovní deska tl. 38mm, závěsy naložené s tlumením, zásuvky s kovovou bočnicí s tlumením, rektifikační nožky a soklová lišta. Rozměry skříňek (š x v h) dřezová skříňka 80 85 50cm, spodní zásuvková skříňka 40 85 50cm, spodní skříňka 60 85 50cm, horní skříňka prosklená 80 70 35cm, horní skříňka plná 40 70 35cm, horní skříňka plná 60 70 35cm.*
- Demontáž parketové podlahy v obývacím pokoji a v ložnici. Položení 2x OSB desek a plovoucích podlah v obývacím pokoji a ložnici, dřevěný sokl.
- Demontáž garnýží, regálů, věšákových stěn, polic, umyvadlových skříňek atp. Oprava omítek stěn a stropu, odstranění původních maleb včetně tapet v kuchyni, penetrace a vymalování bytu na bílo.
- Oprava vnitřních dveří – kontrola funkčnosti, doplnění kování.
- Provádění průběžného úklidu ve společných prostorách při provádění prací. Vyčištění bytu po dokončení prací.

## Byt č.4

- Celková výměna elektroinstalace v bytě, odstranění původních rozvodu. Výměna bytové rozvodnice včetně jističů 2x10A, 6x16A. Nové zásuvky (dvojzásuvky – 4 x pokoje, 6 x kuchyň, 1 x chodba, 1 x koupelna, 1 x plynový kotel), vypínače, svítidla, v pokojích vývody pro osazení lustru, výměna zvonku.
- Revize odběrného místa elektřiny, vydrátování rozvaděče pro připojení jednosazbového jednofázového elektroměru dle podmínek ČEZ, uvedení hodnoty hlavního jističe.
- Výměna rozvodu plynu, napojení plynových spotřebičů – plynový sporák v kuchyni a plynový kotel.
- Výměna plynového sporáku – celoplynový sporák, včetně uzavíracího ventilu a napojení.
- Demontáž stávajícího plynového kotle. Novým zdrojem tepla pro vytápění a ohřev TUV bude plynový teplovodní kondenzační kotel o modulovaném výkonu 3,3-25,2 kW, s prutokovým ohřevem TUV. Kotel bude od výrobce vybaven sdruženým ukazatelem teploty a tlaku, pojistným ventilem DN15-3 BAR, expanzní nádobou o objemu 8 L a oběhovým čerpadlem. Dále pojistným ventilem 10 BAR na přívodu studené vody. Výpočtem byla prokázána dostatečná velikost expanzní nádoby v kotli. Regulace výkonu bude řešena instalací regulovatelného prostorového termostatu (manuální termostat pro základní regulaci teploty), kabelově propojeného s kotlem a instalovaného v pokoji sousedícím s koupelnou ve výšce 1,5 m nad podlahou, v místě, kde nelze předpokládat vliv tepelných zisků. Kotel bude od výrobce vybaven pojistným ventilem DN15 s otevíracím přetlakem 3 bar a dále tlakovou expanzní nádobou o objemu 8 L pro zachycení zvětšeného objemu topné vody v soustavě.
- Odvod spalin bude zajištěn samostatným speciálním plastovým kouřovodem DN83 (volitelné příslušenství kotle), vedeným volným komínovým průduchem, až nad střechu objektu. Odvod spalin bude proveden a odsouhlasen příslušnou komínickou organizací. Přívod spalovacího vzduchu bude zajištěn z prostoru komínového průduchu přes koaxiální vodorovné odkouření DN 80 125. Před instalací kotle provede příslušná komínická organizace identifikaci volných komínových průduchu a přiřazení k jednotlivým bytům pro možnost napojení kotle a začištění stávajícího průduchu.
- Zazdění průchodu mezi koupelnou a pokojem v místě původního dveřního otvoru, štuková omítka zdíva.
- Celková oprava koupelny – výměna všech zařizovacích předmětů, rozvodu vody a odpadu, obkladu (v=200cm) a položení dlažby. Napojení rozvodu SV a TUV na plynový kotel. Nová vana včetně obezdění a revizních dvířek, vanová baterie, umyvadlo, umyvadlová baterie, příprava pro napojení pračky. Nový rozvod SV a TUV pro kuchyň (napojeno od plynového kotle), dřezová baterie.
- Oprava WC- výměna uzávěru vody, úprava přívodu vody k nádržce splachovače, položení dlažby + keramický sokl, dodávka a montáž WC včetně splachovače a splachovačky, napojení na přívod vody a odpadní potrubí.
- Položení dlažby ve spíži, keramický sokl.
- Odstranění otápetovaného keramického obkladu v kuchyni, provedení nového keramického obkladu mezi horní a spodní částí kuchyňské linky a plochy u plynového sporáku (1,5x1,5m). Oprava omítky po osekání obkladech- štuková omítka. Výměna částečně dlažby v kuchyni u plynového sporáku.
- Oprava povrchu betonové mazaniny v chodbě a v kuchyni, položení PVC, sokl PVC.
- Dodávka a montáž kuchyňské linky 180 cm, horní a spodní část, včetně dřezu s odkapem a pákové dřezové baterie, napojení na odpad. *Specifikace kuchyňské linky: materiál laminovaná dřevotřískka tl. 18mm, hrany korpusu skříňek ohraněny ABS 2 x 22mm v barvě lamina, pracovní deska tl.38mm, závěsy naložené s tlumením, zásuvky s kovovou bočnicí s tlumením, rektifikační nožky a soklová lišta. Rozměry skříňek (š x v h) dřezová skříňka 80 85 50cm, spodní zásuvková skříňka 40 85 50cm, spodní skříňka 60 85 50cm, horní skříňka prosklená 80 70 35cm, horní skříňka plná 40 70 35cm, horní skříňka plná 60 70 35cm.*
- Demontáž parketové podlahy v pokojích, odstranění betonových mazanin v místech původního umístění lokálních plynových topidel, zazdění neužívaných komínových průduchu. Položení 2 x OSB desek a plovoucí podlahy v obou pokojích, dřevěný sokl.
- Výměna vstupních dveří 90/197 PO30 včetně dveřní zárubně.
- Výměna vnitřních dveří včetně dveřních zárubní a prahu. Nové vnitřní dveře- bílé provedení, 3 ks dveře 60/197- hladké plně; 3 ks dveře 80/197- 2 3 sklo.
- Nátěr vnitřních dveřních zárubní – na bílo. Nátěr zárubně vstupních dveří.
- Demontáž garnýží, regalů a polic.
- Oprava omítek stěn a stropů, odstranění původních maleb, penetrace a vymalování bytu na bílo.
- Provádění průběžného úklidu ve společných prostorách při provádění prací. Vyčištění bytu po dokončení prací.

Vypracoval :

Ing. Tomáš Dušek, tel.: 599 410 038, 724 676 268, e-mail: [tdusek@slezska.cz](mailto:tdusek@slezska.cz)

# REKAPITULACE STAVBY

Kód 20F-015b

**Stavba:** Oprava volného bytu č. 2 v domě Plechanovova 124/8

KSO Místo Ostrava

CC-CZ Datum 3 3 2020

Zadavatel

IČ DIČ

Uchazeč:  
FIKO-INSTAL s r o

IČ 27821731  
DIČ CZ27821731

Projektant

IČ DIČ

Zpracovatel

Ficek Rudolf

IČ DIČ

Poznámka

261 351,57  
0,00

Náklady z rozpočtu  
Ostatní náklady ze souhrnného listu

**Cena bez DPH**

**261 351,57**

DPH základní sazba daně 21.00%  
snižena 15.00%

Základ daně 0,00  
261 351,57

Výše daně 0,00  
39 202,74

**Cena s DPH**

**v CZK**

**300 554,31**



# REKAPITULACE OBJEKTŮ STAVBY A SOUPLISŮ PRACÍ

Kód 20F-015b

**Stavba:** Oprava volného bytu č. 2 v domě Plechanovova 124/8

Místo Ostrava  
Zadavatel FIKO-INSTAL s r o  
Uchazeč

Datum 3 3 2020  
Projektant Ficek Rudolf  
Zpracovatel

Kód Popis Cena bez DPH [CZK] Cena s DPH [CZK]

## 1) Náklady z rozpočtů

20F-015b Oprava volného bytu č. 2 v domě Plechanovova 124/8

**261 351,57**      **300 554,31**  
261 351,57      300 554,31

## 2) Ostatní náklady ze souhrnného listu

**Celkové náklady za stavbu 1) + 2)**

**261 351,57**      **300 554,31**  
**0,00**      **0,00**

# REKAPITULACE OBJEKTŮ STAVBY A SOUPOISŮ PRACÍ

Kód 20F-016b

**Stavba:** Oprava volného bytu č. 4 v domě Plechanovova 124/8

Datum 3 3 2020

Místo Ostrava

Zadavatel Projektant  
Uchazeč FIKO-INSTAL s r o Zpracovatel Ficek Rudolf

Cena bez DPH [CZK] Cena s DPH [CZK]

## 1) Náklady z rozpočtů

20F-016b Oprava volného bytu č. 4 v domě Plechanovova 124/8

**462 758,25** **532 171,99**  
462 758,25 532 171,99

## 2) Ostatní náklady ze souhrnného listu

**Celkové náklady za stavbu 1) + 2)**

**0,00** **0,00**  
**462 758,25** **532 171,99**

# REKAPITULACE STAVBY

Kód 20F-016b

**Stavba:** Oprava volného bytu č. 4 v domě Plechanovova 124/8

KSO Místo Ostrava

CC-CZ Datum 3 3 2020

Zadavatel

IČ  
DIČ

Uchazeč  
FIKO-INSTAL s r o

IČ 27821731  
DIČ CZ27821731

Projektant

IČ  
DIČ

Zpracovatel

Ficek Rudolf

IČ  
DIČ

Poznámka

Náklady z rozpočtu  
Ostatní náklady ze souhrnného listu

462 758,25  
0,00

**Cena bez DPH**

**462 758,25**

DPH základni  
snižena 21,00%  
15,00%

Základ daně  
0,00  
462 758,25

Vyše daně  
0,00  
69 413,74

**Cena s DPH**

**v CZK**

**532 171,99**

# KRYCÍ LIST SOUPLISU PRACÍ

Stavba

**Oprava volného bytu č. 4 v domě Plechanovova 124/8**

KSO: Místo: Ostrava

Zadavatel

CC: CZ  
Datum: 3. 3. 2020

IČ  
DIČ

Uchazeč:

27821731  
CZ27821731

FIKO-INSTAL s r o

Projektant

IČ  
DIČ

Zpracovatel

Ficek Rudolf

Poznámka

IČ  
DIČ

Náklady z rozpočtu

Ostatní náklady

462 758,25  
0,00

**Cena bez DPH**

**462 758,25**

DPH základní  
snižena

Základ daně  
0,00  
462 758,25

Sazba daně  
21,00%  
15,00%

Výše daně  
0,00  
69 413,74

**Cena s DPH**

**v CZK**

**532 171,99**

# SOUPIS PRACÍ

Stavba

## Oprava volného bytu č. 4 v domě Plechanovova 124/8

Místo

Ostrava

Datum 3 3 2020

Zadavatel

Projektant

Uchazeč

FIKO-INSTAL s r o

Zpracovatel Ficek Rudolf

PČ	Typ	Kód	Popis	MJ	Množství	J cena [CZK]	Cena celkem [CZK]
<b>Náklady soupisu celkem</b>							
D	HSV		Práce a dodávky HSV				<b>462 758,25</b>
D	3		Svislé a kompletní konstrukce				3 769,91
11	K	310236241	Zadávka otvoru pl do 0 09 m2 ve zdivu nadzákladovém cihlami pálenými tl do 300 mm	kus	2 000	138 60	277 20
12	K	310239211	Zadávka otvoru pl do 4 m2 ve zdivu nadzákladovém cihlami pálenými na MVC	m3	0 600	4 023 00	2 413 80
13	K	346244353	Obezdivka koupelňových van ploch rovných tl 75 mm z porobetonových přesných tvarnic	m2	1 715	629 10	1 078 91
D	6		Úpravy povrchu, podlahy a osazování výplní				73 251,57
14	K	611131121	Penetrační disperzní nátěr vnitřních stropů nanášený ručně	m2	22 562	60 12	1 356 43
15	K	611135101	Hrubá výplň ryh ve stropích maltou jakékoli šířky ryhy	m2	1 500	373 50	560 25
16	K	611325121	Vápenocementová štuková omítka ryh ve stropích šířky do 150 mm	m2	1 500	885 60	1 328 40
17	K	611325422	Oprava vnitřní vápenocementové štukové omítky stropu v rozsahu plochy do 30%	m2	75 208	193 50	14 552 75
18	K	612131121	Penetrační disperzní nátěr vnitřních stěn nanášený ručně	m2	57 408	47 70	2 738 36
19	K	612135101	Hrubá výplň ryh ve stěnách maltou jakékoli šířky ryhy	m2	8 000	326 70	2 613 60
20	K	612142001	Potažení vnitřních stěn sklovláknitým pletivem vtláčeným do tenkovrstve hmoty	m2	2 400	185 40	444 96
21	K	612325121	Vápenocementová štuková omítka ryh ve stěnách šířky do 150 mm	m2	8 000	732 60	5 860 80
22	K	612325221	Vápenocementová štuková omítka malých ploch do 0 09 m2 na stěnách	kus	2 000	101 70	203 40
23	K	612325225	Vápenocementová štuková omítka malých ploch do 4 0 m2 na stěnách	kus	2 000	1 377 00	2 754 00
24	K	612325422	Oprava vnitřní vápenocementové štukové omítky stěn v rozsahu plochy do 30%	m2	191 360	161 10	30 828 10
25	K	632451421	Doplnění cementového potěru hlazeného pl do 1 m2 tl do 20 mm	m2	1 600	182 70	292 32
26	K	642944121	Osazování ocelových zárubní dodatečně pl do 2 5 m2	kus	7 000	511 20	3 578 40
27	M	55331346	zarubeň ocelová pro běžné zdění a porobeton 100 leva/prava 600	kus	3 000	821 70	2 465 10
28	M	55331350	zarubeň ocelová pro běžné zdění a porobeton 100 leva/prava 800	kus	3 000	855 90	2 567 70
29	M	55331386	zarubeň ocelová pro běžné zdění a porobeton 150 leva/prava 900	kus	1 000	1 107 00	1 107 00
D	9		Ostatní konstrukce a práce, bourání				36 497 05
30	K	949101111	Lešení pomocné pro objekty pozemních staveb s lešenovou podlahou v do 1 9 m zařízení do 150 kg/m2	m2	75 208	41 22	3 100 07
31	K	952901111	Vyčištění budov bytové a občanské výstavby při výšce podlaží do 4 m	m2	75 208	83 70	6 294 91

PČ	Typ	Kód	Popis	MJ	Množství	J cena [CZK]	Cena celkem [CZK]
32	K	9529020R	Provedení úklidu společných prostor 1x denně	den	30.000	225.00	6 750.00
33	K	953845217	Vyložkování slavního svíselého kouřovodu nerezovými vložkami ohebnými D do 130 mm v 3 m	soubor	1.000	6 444.00	6 444.00
34	K	953845222	Příplatek k vyložkování kominového průduchu nerezovými vložkami ohebnými D do 130 mm ZKD 1m výšky	m	6.000	872.10	5 232.60
35	K	962031132	Bourání příček z cihel pálených na MVC tl do 100 mm	m2	1.530	82.71	126.55
36	K	965042121	Bourání podkladu pod dlažby nebo mazanin betonových nebo z litého asfaltu tl do 100 mm pl do 1 m2	m3	0.160	3 366.00	538.56
37	K	965081213	Bourání podlah z dlaždic keramických nebo xyolitových tl do 10 mm plochy přes 1 m2	m2	2.000	56.07	112.14
38	K	968072455	Vybourání kovových dveřních zárubní pl do 2 m2	m2	11.400	252.00	2 872.80
39	K	974031142	Vysekáni ryh ve zdvu cihelném hl do 70 mm š do 70 mm	m	10.000	71.10	711.00
40	K	974031145	Vysekáni ryh ve zdvu cihelném hl do 70 mm š do 200 mm	m	3.000	117.00	351.00
41	K	974082113	Vysekáni ryh pro vodiče v omítce MV nebo MVC stěn š do 50 mm	m	50.000	32.22	1 611.00
42	K	974082173	Vysekáni ryh pro vodiče v omítce MV nebo MVC stropu š do 50 mm	m	13.000	60.57	787.41
43	K	978013191	Otlučení (osekání) vnitřní vapenné nebo vapenocementové omítky stěn v rozsahu do 100 %	m2	3.750	69.75	261.56
44	K	978059541	Odekáni a odebrání obkladu stěn z vnitřních obkládaček plochy přes 1 m2	m2	16.200	80.46	1 303.45
	D	997	<b>Přesun sutě</b>				<b>7 566.03</b>
45	K	997013211	Vnitrostaveništní doprava suti a vybouraných hmot pro budovy v do 6 m ručně	t	4.617	558.00	2 576.29
46	K	997013501	Odvoz suti a vybouraných hmot na skládku nebo meziskladku do 1 km se složením	t	4.617	213.30	984.81
47	K	997013509	Příplatek k odvozu suti a vybouraných hmot na skládku ZKD 1 km přes 1 km	t	41.553	9.27	385.20
48	K	997013631	Poplatek za uložení na skládce (skladkovně) stavebního odpadu směsného kód odpadu 17 09 04	t	3.528	1 026.00	3 619.73
	D	998	<b>Přesun hmot</b>				<b>1 786.89</b>
49	K	998011001	Přesun hmot pro budovy zděné v do 6 m	t	7.578	235.80	1 786.89
	D	PSV	<b>Práce a dodávky PSV</b>				<b>332 230,50</b>
	D	721	<b>Zdravotechnika - vnitřní kanalizace</b>				<b>2 537.63</b>
53	K	721	HZS - ostatní práce inst. neuvedené	hod	5.000	351.90	1 759.50
50	K	721171912	Potrubi z PP propojení potrubí DN 40	kus	1.000	202.50	202.50
51	K	721171913	Potrubi z PP propojení potrubí DN 50	kus	1.000	207.00	207.00
52	K	721171915	Potrubi z PP propojení potrubí DN 110	kus	1.000	326.70	326.70
209	K	998721201	Přesun hmot procentní pro vnitřní kanalizace v objektech v do 6 m	%	24.957	1.68	41.93
	D	722	<b>Zdravotechnika - vnitřní vodovod</b>				<b>12 306.84</b>
66	K	722	HZS - ostatní práce neuvedené	hod	3.000	351.90	1 055.70
55	K	722130801	Demontáž potrubí ocelové pozinkované zavítové do DN 25	m	5.000	55.08	275.40
56	K	722131932	Potrubi pozinkované zavítové propojení potrubí DN 20	kus	2.000	294.30	588.60
57	K	722174002	Potrubi vodovodní plastové PPR svar polyfuze PN 16 D 20 x 2.8 mm	m	20.000	260.10	5 202.00
58	K	722181211	Ochrana vodovodního potrubí přilepenými termoizolačními trubnicemi z PE tl do 6 mm DN do 22 mm	m	20.000	45.81	916.20
59	K	722190401	Vyvedení a upevnění vypustku do DN 25	kus	7.000	169.20	1 184.40

PČ	Typ	Kód	Popis	MJ	Množství	J cena [CZK]	Cena celkem [CZK]
60	K	722190901	Uzavření nebo otevření vodovodního potrubí při opravách	kus	1.000	65,88	65,88
61	K	722220111	Nástěnka pro výtokový ventil G 1/2 s jedním závitem	kus	5.000	171,00	855,00
62	K	722220121	Nástěnka pro bateni G 1/2 s jedním závitem	pár	1.000	340,20	340,20
63	K	722239102	Montáž armatur vodovodních se dvěma závitů G 3/4	kus	3.000	84,60	253,80
64	M	722R	<i>kohout kulový R250D-20</i>	kus	3.000	221,40	664,20
65	K	722290226	Žkouška těsnosti vodovodního potrubí závitového do DN 50	m	20.000	39,06	781,20
210	K	998722201	Přesun hmot procentní pro vnitřní vodovod v objektech v do 6 m	%	121,826	1,02	124,26
<b>D 723</b>							<b>14 749,05</b>
<b>Zdravotechnika - vnitřní plynovod</b>							
68	K	723120804	Demontáž potrubí ocelové závitové svařované do DN 25	m	6.000	34,20	205,20
69	K	723150366	Chránička D 44.5x2,6 mm	m	0.500	314,10	157,05
70	K	723181022	Potrubí měděné tvrdé spojované lisováním DN 15 ZTI	m	2.000	324,00	648,00
71	K	723181023	Potrubí měděné tvrdé spojované lisováním DN 20 ZTI	m	2.000	405,90	811,80
72	K	723181024	Potrubí měděné tvrdé spojované lisováním DN 25 ZTI	m	2.000	628,20	1 256,40
73	K	723190202	Přípojka plynovodní ocelová závitová černá bezešvá spojovaná na závit běžná DN 15	soubor	1.000	1 035,00	1 035,00
74	K	723190203	Přípojka plynovodní ocelová závitová černá bezešvá spojovaná na závit běžná DN 20	soubor	1.000	1 260,00	1 260,00
75	K	723190251	Vypustky plynovodní vedení a upevnění DN 15	kus	1.000	270,00	270,00
76	K	723190252	Vypustky plynovodní vedení a upevnění DN 20	kus	1.000	293,40	293,40
77	K	723190901	Uzavření, otevření plynovodního potrubí při opravě	kus	1.000	27,36	27,36
78	K	723190907	Odvzdušnění nebo napuštění plynovodního potrubí	m	6.000	24,75	148,50
79	K	723190909	Žkouška těsnosti potrubí plynovodního	kus	1.000	206,10	206,10
80	K	723221302	Ventil vzorkovací rohový G 1/2 PN 5 s větším závitem	kus	1.000	212,40	212,40
211	K	723231162	Kohout kulový přímý G 1/2 PN 42 do 185 C pinoprutkový vnitřní závit těžká řada	kus	1.000	255,60	255,60
212	K	723231163	Kohout kulový přímý G 3/4 PN 42 do 185 C pinoprutkový vnitřní závit těžká řada	kus	1.000	353,70	353,70
81	K	723239101	Montáž armatur plynovodních se dvěma závitů G 1/2 ostatní typ	kus	1.000	73,53	73,53
82	M	01	<i>kulový kohout DN15 - s integrovanou protipožární a nadprutkovou pojistkou</i>	kus	1.000	783,00	783,00
85	K	725610810	Demontáž sporáku plynových	soubor	1.000	99,00	99,00
86	K	725610902	Výměna plynových sporáku s úpravou instalace	kus	1.000	898,20	898,20
87	M	54111971	<i>sporák plynový</i>	kus	1.000	5 000,00	5 000,00
88	M	02	<i>ohřební plynová hadice ke sporáku - 1m</i>	kus	1.000	603,00	603,00
213	K	998723201	Přesun hmot procentní pro vnitřní plynovod v objektech v do 6 m	%	145,972	1,04	151,81
<b>D 725</b>							<b>22 407,55</b>
<b>Zdravotechnika - zařizovací předměty</b>							
90	K	725111132	Splachovač nádržkový plastový nízkopoložený nebo vysokopoložený	soubor	1.000	1 692,00	1 692,00
91	K	725112001	Klozet keramický standardní samostatné stojící s hlubokým splachovaním odpad vodorovny	soubor	1.000	2 403,00	2 403,00
92	K	725210821	Demontáž umyvadel bez výtokových armatur	soubor	1.000	115,20	115,20
93	K	725211603	Umyvadlo keramické bílé šířky 600 mm bez krytu na sifon přípevněné na stěnu šrouby	soubor	1.000	3 276,00	3 276,00

PČ	Typ	Kód	Popis	MJ	Množství	J.cena [CZK]	Cena celkem [CZK]
94	K	725220842	Demontáž van ocelových volně stojících	soubor	1.000	128.70	128.70
95	K	725222116	Vana bez armatur výtokových akrylátová se zápachovou uzávěrkou 1700x700 mm	soubor	1.000	7 434.00	7 434.00
96	K	725819201	Montáž ventilu nástěnných G 1/2	soubor	1.000	108.00	108.00
97	M	RAF RI10794	ventil pračkový RIO 10794 3/4"	kus	1.000	548.10	548.10
98	K	725819401	Montáž ventilu rohových G 1/2 s přípojovací trubičkou	soubor	5.000	153.90	769.50
99	M	NVS CF300315	rohový ventil 1/2"X 1/2"	kus	5.000	67.41	337.05
100	K	725820801	Demontáž baterie nástěnné do G 3 / 4	soubor	3.000	69.12	207.36
101	K	725821325	Baterie dřezová stojanková páková s otáčivým kulatým ústím a délkou ramínka 220 mm	soubor	1.000	1 500.00	1 500.00
102	K	725822611	Baterie umyvadlová stojanková páková bez vypusti	soubor	1.000	1 500.00	1 500.00
103	K	725841312	Baterie sprchová nástěnná páková	soubor	1.000	1 500.00	1 500.00
104	K	7258600811	Demontáž uzávěru zápachu jednoduchých	kus	3.000	12.06	36.18
105	K	725861101	Zápachová uzávěrka pro umyvadla DN 32	kus	1.000	259.20	259.20
106	K	725862103	Zápachová uzávěrka pro dřez DN 40/50	kus	1.000	303.30	303.30
107	K	725980123	Dvířka 30/30	kus	2.000	121.50	243.00
214	K	998725201	Přesun hmot procentní pro zařizovací předměty v objektech v do 6 m	%	223.606	0.21	46.96
<b>Ústřední vytápění - kotelny</b>							
D	731			kus	1.000	697.00	66 936,51
109	K	731200823	Demontáž kotle ocelového na plynna nebo kapalina paliva výkon do 25 kW	soubor	1.000	4 060.00	697.00
110	K	731244493	Montáž kotle ocelového závěsného na plyn kondenzačního o výkonu do 28 kW	kus	1.000	34 000.00	4 060.00
111	M	K01	plynový kotel kondenzační -3.3-25.2 kW, průtokový ohřev TUV (expanze, PV, čerpadlo)	kus	1.000	1 500.00	34 000.00
112	M	K02	manuální termostat pro základní regulaci teploty včetně kabeláže	kus	1.000	15 000.00	1 500.00
113	M	K03	základní sada odkouření pro koncentrický odvod spalin a přívod vzduchu z šachty DN80/125	kus	2.000	900.00	15 000.00
114	M	K04	koleno 87° DN80/125	m	1.000	550.00	1 800.00
115	M	K05	koaxiální potrubí DN 80/125	kus	1.000	1 000.00	550.00
116	M	K06	odvod kondenzátu	kus	1.000	2 000.00	1 000.00
117	M	K07	dopojení TUV na stavající rozvody PPR20 včetně vzdálenost dopojení cca 1m	%	651.070	2.81	2 000.00
215	K	998731201	Přesun hmot procentní pro kotelny v objektech v do 6 m	kpl	1.000	2 500.00	1 829.51
119	K	K HZS1	Revize kominových prouduchu	kpl	1.000	2 000.00	2 500.00
120	K	K HZS2	Stavební práce pro plyn (sekání, prostupy, odvoz sutě, atd )	kpl	1.000	2 000.00	2 000.00
<b>Elektroinstalace - silnoproud</b>							
D	741			kus	30.000	28.98	31 187,32
122	K	741112061	Montáž krabice přístrojová zapuštěná plastová kruhová	kus	30.000	7.47	869.40
123	M	34572	krabice univerzální rozvodná KU 68 s víčkem	m	120.000	27.45	224.10
124	K	741122015	Montáž kabel Cu bez ukončení uložený pod omítku kulatý 3x1.5 mm2 (CYKY)	m	132.000	13.14	3 294.00
125	M	34111030	kabel silový s Cu jádrem 1kV 3x1.5mm2	m	150.000	28.80	1 734.48
126	K	741122016	Montáž kabel Cu bez ukončení uložený pod omítku kulatý 3x2.5 až 6 mm2 (CYKY)	m	165.000	21.15	4 320.00
127	M	34111036	kabel silový s Cu jádrem 1kV 3x2.5mm2	m	165.000	21.15	3 489.75



PČ	Typ	Kód	Popis	MJ	Množství	J cena [CZK]	Cena celkem [CZK]
143	K	7411R	Revize elektroinstalace a odběrného místa pro připojení elektroměru	kpl	1.000	2 250.00	2 250.00
128	K	74121R	D+M bytova rozvodnice	kus	1.000	4 320.00	4 320.00
129	K	741310001	Montáž vypínač nástěnný 1-jednopolový prostředí normální	kus	6.000	97.20	583.20
130	M	34535512	spínač jednopólový 10A bílý	kus	6.000	60.57	363.42
131	K	741310003	Montáž vypínač nástěnný 2-dvupólový prostředí normální	kus	4.000	110.70	442.80
132	M	34535552	přepínač sřídavý rázení 6 10A 3553-01289 bílý	kus	4.000	65.52	262.08
133	K	741313003	Montáž zásuvka (polo)zapuštěná bezšroubové připojení 2x(2P+PE) dvojnásobná	kus	13.000	82.80	1 076.40
134	M	345R	zásuvka 2násobná 16A Classic - bílá	kus	13.000	108.00	1 404.00
135	K	741320105	Montáž jistič jednopólový nn do 25 A ve skříní	kus	8.000	122.40	979.20
136	M	35822109	jistič 1pólový charakteristika B 10A	kus	2.000	124.20	248.40
137	M	35822111	jistič 1pólový charakteristika B 16A	kus	6.000	106.20	637.20
138	K	741321003	Montáž proudových chráničů dvupólových nn do 25 A ve skříní	kus	1.000	154.80	154.80
139	M	358R	chránič proudový OFE-25-2-030AC	kus	1.000	684.00	684.00
140	K	741370002	Montáž svítidlo žárovkové bytové stropní přísazené 1 zdroj se sklem	kus	4.000	126.90	507.60
141	M	3482	svítidlo bytové žárovkové (koupelna, WC, chodba)	kus	4.000	225.00	900.00
142	K	7419500	Demontáž puvodní elektroinstalace vč odvodu a likvidace (zásuvky vypínače, lišty atd )	kpl	1.000	1 170.00	1 170.00
216	K	998741201	Přesun hmot procentní pro silnoproud v objektech v do 6 m	%	309.705	0.70	216.79
144	K	HZS	HZS ostatní práce neuvedené - elektro	hod	3.000	351.90	1 055.70
	D	762	<b>Konstrukce tesáfské</b>				<b>21 668,00</b>
146	K	762511282	Podlahové kce podkladové dvourvrstvé z desek OSB tl 2x12 mm broušených na pero a dříážku lepených	m2	45.348	454.50	20 610.67
217	K	998762201	Přesun hmot procentní pro kce tesáfské v objektech v do 6 m	%	206.107	5.13	1 057.33
	D	766	<b>Konstrukce truhlářské</b>				<b>48 802,97</b>
148	K	766411R	Demontáž ostatních truhlářských výrobků vč likvidace odpadu	kpl	1.000	1 710.00	1 710.00
149	K	766660001	Montáž dveřních křídel otvíracích jednokřídlových š do 0.8 m do ocelové zárubně	kus	6.000	591.30	3 547.80
150	M	MSN 0012R	dveře interierové jednokřídlic plně, voštiná, hladké bílé, 60x197 vč kování	kus	3.000	1 350.00	4 050.00
151	M	MSN 001R	dveře interierové jednokřídlic plně, voštiná, hladké bílé, 80x197 vč kování	kus	3.000	1 890.00	5 670.00
152	K	766660022	Montáž dveřních křídel otvíracích jednokřídlových š přes 0.8 m požámích do ocelové zárubně	kus	1.000	1 161.00	1 161.00
153	M	218R	protipožární dveře vchodové ,odolnost EI, EW 30 DP3, 900 folie dub, vč kování bezpečnostní zamek	kus	1.000	4 365.00	4 365.00
154	K	766662811	Demontáž dveřních prahu u dveří jednokřídlových	kus	8.000	35.01	280.08
155	K	766691914	Vyvěšení nebo zavěšení dřevěných křídel dveří pl do 2 m2	kus	8.000	22.77	182.16
156	K	766695213	Montáž truhlářských prahu dveří jednokřídlových šířky přes 10 cm	kus	7.000	91.80	642.60
157	M	61187116	práh dveřní dřevěný dubový tl 20mm dl 620mm š 100mm	kus	3.000	71.28	213.84
158	M	61187161	práh dveřní dřevěný dubový tl 20mm dl 820mm š 150mm	kus	3.000	125.10	375.30
159	M	61187181	práh dveřní dřevěný dubový tl 20mm dl 920mm š 150mm	kus	1.000	146.70	146.70
160	K	76681R	kuchyňská linka dl 1800mm vč dřezu, dodávka +montáž (dle specifikace)	kpl	1.000	26 100.00	26 100.00

PČ	Typ	Kód	Popis	MJ	Množství	J cena [CZK]	Cena celkem [CZK]
218	K	998766201	Průmerná procentní pro konstrukce truhlářské v objektech v do 6 m	%	484.445	0.74	358.49
	D	771	<b>Podlahy z dlaždic</b>				11 213,75
162	K	771121011	Natěr penetrační na podlahu	m <sup>2</sup>	9.040	42.48	384.02
163	K	771151012	Samonivelační stěrka podlah pevnosti 20 MPa tl 5 mm	m <sup>2</sup>	9.040	213.30	1 928,23
164	K	771474112	Montáž soklu z dlaždic keramických rovných flexibilním lepidlo v do 90 mm	m	11.900	86.94	1 034,59
165	K	771574113	Montáž podlah keramických hladkých lepených flexibilním lepidlem do 19 ks/m <sup>2</sup>	m <sup>2</sup>	9.040	360.00	3 254,40
166	M	59761	<i>dlaždice keramické 30x30x0.8 cm (dle výběru investora)</i>		11.122	315.00	3 503,43
167	K	771577111	Příplatek k montáži podlah keramických lepených flexibilním lepidlem za plochu do 5 m <sup>2</sup>	m <sup>2</sup>	9.040	12.69	114,72
168	K	771591115	Podlahy spárování silikonem	m	11.700	35.28	412,78
219	K	998771201	Průmerná procentní pro podlahy z dlaždic v objektech v do 6 m	%	106.322	5.47	581,58
	D	775	<b>Podlahy skládané</b>				30 334,99
170	K	775411810	Demontáž sokliku nebo listů dřevěných příbýných	m	34.900	3.19	111,33
171	K	775413325	Montáž sokliku ze dřeva tvrdého nebo měkkého přípevného zaklapnutím	m	35.700	44.37	1 584,01
172	M	61418101	<i>lišta podlahová dřevěná dub 8x35mm</i>	m	36.414	36.99	1 346,95
173	K	775511820	Demontáž podlah výškových lepených bez listů	m <sup>2</sup>	45.348	60.48	2 742,65
174	K	775541151	Montáž podlah plovoucích z lamel laminátových	m <sup>2</sup>	45.348	207.00	9 387,04
175	M	61198008	<i>podlaha plovoucí laminátová spoj zaklapnutím fr 31 tl 7mm</i>	m <sup>2</sup>	49.883	270.00	13 468,41
176	K	775591191	Montáž podložky vyrovnávací a tlumící pro plovoucí podlahy	m <sup>2</sup>	45.348	15.84	718,31
177	M	61155351	<i>podložka izolační z pěnového PE 3mm</i>	m <sup>2</sup>	49.883	12.42	619,55
220	K	998775201	Průmerná procentní pro podlahy dřevěné v objektech v do 6 m	%	299.783	1.19	356,74
	D	776	<b>Podlahy povlakové</b>				17 064,88
179	K	776141113	Vyrovnání podkladu povlakových podlah stěrkou pevnosti 20 MPa tl 8 mm	m <sup>2</sup>	19.900	276.30	5 498,37
180	K	776201814	Demontáž povlakových podlahovin volně položených podlepených páskou	m <sup>2</sup>	19.900	21.15	420,89
181	K	776221111	Lepení pásu z PVC standardním lepidlem	m <sup>2</sup>	19.900	119.70	2 382,03
182	M	28412285	<i>krytina podlahová heterogenní tl 2mm</i>	m <sup>2</sup>	21.890	277.20	6 067,91
183	K	776411111	Montáž obvodových sokliku výšky do 80 mm	m	19.600	113.40	2 222,64
184	M	28411007	<i>lišta soklová PVC 15x50mm</i>	m	19.992	20.43	408,44
221	K	998776202	Průmerná procentní pro podlahy povlakové v objektech v do 12 m	%	170.003	0.38	64,60
	D	781	<b>Dokončovací práce - obklady</b>				28 901,09
186	K	781121011	Natěr penetrační na stěnu	m <sup>2</sup>	20.100	42.48	853,85
187	K	781151031	Cetlošné vyrovnání podkladu stěrkou tl 3 mm	m <sup>2</sup>	20.100	345.60	6 946,56
188	K	781151041	Příplatek k cenám celošné vyrovnání stěrkou za každý další 1 mm přes tl 3 mm	m <sup>2</sup>	20.100	144.00	2 894,40
189	K	781474114	Montáž obkladu vnitřních keramických hladkých do 22 ks/m <sup>2</sup> lepených flexibilním lepidlem	m <sup>2</sup>	20.100	414.90	8 339,49
190	M	59761040	<i>obklad keramický hladký přes 19 do 22ks/m2 (dle výběru investora)</i>	m <sup>2</sup>	22.110	350.10	7 740,71

PČ	Typ	Kod	Popis	MJ	Množství	J cena [CZK]	Cena celkem [CZK]
191	K	781477111	Příplatek k montáži obkladu vnitřních keramických hladkých za plochu do 10 m <sup>2</sup>	m <sup>2</sup>	20,100	59,13	1 188,51
192	K	781495115	Spárování vnitřních obkladu silikonem	m	3,850	39,06	150,38
222	K	998781201	Přesun hmot procentní pro obklady keramické v objektech v do 6 m	%	281,139	2,80	787,19
<b>D</b>	<b>783</b>		<b>Dokončovací práce - nátěry</b>				<b>1 540,44</b>
194	K	783314101	Základní jednonásobný syntetický nátěr zámečnických konstrukcí	m <sup>2</sup>	6,865	91,80	630,21
195	K	783317101	Krycí jednonásobný syntetický standardní nátěr zámečnických konstrukcí	m <sup>2</sup>	6,865	90,90	624,03
196	K	783614551	Základní jednonásobný syntetický nátěr potrubí DN do 50 mm	m	6,000	13,86	83,16
197	K	783615551	Mezinátěr jednonásobný syntetický nátěr potrubí DN do 50 mm	m	6,000	17,46	104,76
198	K	783617601	Krycí jednonásobný syntetický nátěr potrubí DN do 50 mm	m	6,000	16,38	98,28
<b>D</b>	<b>784</b>		<b>Dokončovací práce - malby a tapety</b>				<b>22 579,48</b>
199	K	784121001	Oškrabání malby v místnostech výšky do 3,80 m	m <sup>2</sup>	297,895	26,10	7 775,06
200	K	784161201	Lokální vyrovnání podkladu sadrovou stěrkou plochy do 0,1 m <sup>2</sup> v místnostech výšky do 3,80 m	kus	15,000	29,97	449,55
201	K	784171101	Zakrytí vnitřních podlah včetně pozdějšího odkrytí	m <sup>2</sup>	75,208	4,22	317,38
202	M	58124842	folie pro malířské potřeby zakryvací tl 7μ 4x5m	m <sup>2</sup>	78,968	0,59	46,59
203	M	58124838	páska maskovací krepová pro malířské potřeby š 50mm	m	63,000	1,21	76,23
204	K	784181101	Základní akrylátová jednonásobná penetrace podkladu v místnostech výšky do 3,80m	m <sup>2</sup>	297,895	13,41	3 994,77
205	K	784221101	Dvojnásobné bílé malby ze směsi za sucha dobře otěruvzdorných v místnostech do 3,80 m	m <sup>2</sup>	297,895	33,30	9 919,90
<b>D</b>	<b>M</b>		<b>Práce a dodávky M</b>				<b>636,30</b>
<b>D</b>	<b>22-M</b>		<b>Montáže technologických zařízení pro dopravní stavby</b>				<b>636,30</b>
208	K	220099	Ostatní pomocné práce slaboproud	hod	1,000	351,90	351,90
206	K	220320201	Montáž zvonku pro vnitřní použití na střídavý nebo stejnosměrný proud napětí 3 až 24 V	kus	1,000	207,00	207,00
207	M	347	zvonek bytový - dodávka	kus	1,000	77,40	77,40
<b>D</b>	<b>HZS</b>		<b>Hodinové zúčtovací sazby</b>				<b>7 020,00</b>
223	K	HZS515	plynový kotel uvedení do provozu	hod	1,000	2 250,00	2 250,00
5	K	HZS91111	Bakteriologická zkouška	soubor	1,000	1 620,00	1 620,00
224	K	HZS91121	Revize plynu	soubor	1,000	3 150,00	3 150,00

**Harmonogram prací Oprava volných bytů č.2 a 4 Plechanovova 124/8, Ostrava- Hrušov**

byt	druh prací	tyden 1	tyden 2	tyden 3	tyden 4	uzlový bod 1	tyden 5	tyden 6	tyden 7	tyden 8	uzlový bod 2	tyden 9	tyden 10	
4	Ostatní práce - malování stěn					<b>UZLOVÝ BOD I - DOKONČENÍ VŠECH BOURACÍCH PRACÍ, ODVOZ SUTI</b>					<b>UZLOVÝ BOD II - DOKONČENÍ A PŘEDÁNÍ BYTU č. 2</b>			
	Síťování elektrické instalace													
	Zpracování povrchů - omítky													
	Elektrická instalace - rozvody													
	Malování stěn													
	Malování stěn													
	Malování stěn													
	Malování stěn													
	Malování stěn													
	Malování stěn													
	Malování stěn													
	Malování stěn													
	Malování stěn													
	Malování stěn													
	2	Kompletace elektro												
Kompletace ZTI														
Instalace plyn kotle a sporáku														
Revize, vyklizení a vycištění														
Elektroinstalace - hrube rozvody														
Úpravy povrchů - opravy omítek														
Oprava plynoinstalace														
Oprava rozvodu UT														
Podlahy, skřadáné														
Malování nátěry														
Kuchynská linka														
Truhlářské práce - oprava dveří														
Instalace elektro + ZTI														
Revize, vyklizení a vycištění														

