

číslo smlouvy kupujícího

2020038

číslo smlouvy prodávajícího

Silnice LK a.s.

a

PULSKLIMA, spol. s r.o.

SMLOUVA O DÍLO

**Z20037 – VYBUDOVÁNÍ KLIMATIZACE V AREÁLU CESTMISTROVSTVÍ
JABLONEC NAD NISOU**

Tato Smlouva o dílo (dále jen „**Smlouva**“) uzavřená v souladu s § 2586 a násl. zákona č. 89/2012 Sb., občanský zákoník, ve znění pozdějších právních předpisů (dále jen „**Občanský zákoník**“), mezi těmito smluvními stranami:

Název společnosti:	Silnice LK a.s. (dále jen „ Objednatel “)
Sídlo:	Jablonec nad Nisou, Československé armády 4805/24, PSČ 466 05
Spisová značka:	B 2197 vedená u Krajského soudu v Ústí nad Labem
Zastoupení společnosti:	Ing. Petr Šén, předseda představenstva Ing. Josef Rechcigl, místopředseda představenstva
IČ:	287 46 503
DIČ:	CZ28746503
Telefon:	488 043 235
E-mail:	info@silnicelk.cz
Bankovní spojení:	Komerční banka, a.s.
Číslo účtu:	43-9618960207/0100
Osoba oprávněná ve věcech smluvních:	
Osoba oprávněná jednat ve věcech technických:	

a

Název:	PULSKLIMA, spol. s r.o. (dále jen „ Zhotovitel “)
Sídlo:	Andělská cesta 609/11, Liberec XII-Staré Pavlovice, 460 01 Liberec
Spisová značka:	C 9054 vedená u Krajského soudu v Ústí nad Labem
Zastoupení společnosti:	
IČ:	63144409
DIČ:	CZ63144409
Telefon:	+420 485 122 109
E-mail:	pulsklima@pulsklima.cz
Bankovní spojení:	Česká spořitelna a.s.
Číslo účtu:	5301742/0800
Osoba oprávněná ve věcech smluvních:	
Osoba oprávněná jednat ve věcech technických, předání a převzetí díla:	

(Objednatel a Zhotovitel společně dále jako „**Smluvní strany**“ a jednotlivě jako „**Smluvní strana**“)

1. ÚVODNÍ USTANOVENÍ

- 1.1. Smluvní strany prohlašují, že identifikační údaje specifikující Smluvní strany jsou v souladu s právní skutečností v době podepsání Smlouvy. Smluvní strany se zavazují, že změny dotčených údajů písemně oznámí druhé Smluvní straně bez zbytečného odkladu. Při změně identifikačních údajů Smluvních stran není nutné uzavírat ke Smlouvě dodatek.
- 1.2. Smlouva je uzavřena na plnění veřejné zakázky malého rozsahu s názvem „**Vybudování klimatizace v areálu cestmistrovství Jablonec nad Nisou**“ zadávané Objednatelem jako zadavatelem (dále jen „**Veřejná zakázka**“).
- 1.3. Zhotovitel prohlašuje:
 - 1.3.1. že se detailně seznámil s kompletními zadávacími podmínkami k Veřejné zakázce, a to zejména s rozsahem a povahou předmětu Veřejné zakázky,
 - 1.3.2. že mu jsou známy veškeré technické, kvalitativní a jiné podmínky nezbytné pro realizaci předmětu plnění Smlouvy,
 - 1.3.3. že disponuje takovými kapacitami a odbornými znalostmi, aby předmět plnění Smlouvy provedl řádně, za dohodnutou cenu a v dohodnutém termínu.

2. PŘEDMĚT SMLOUVY

- 2.1. Zhotovitel se zavazuje provést na svůj náklad a nebezpečí pro Objednatele níže specifikované dílo (dále jen „**Dílo**“) a Objednatel se zavazuje Dílo převzít a zaplatit za něj Zhotoviteli sjednanou cenu.

3. SPECIFIKACE DÍLA

- 3.1. Zhotovitel je povinen provést Dílo, jehož specifikace a rozsah jsou dány oceněným soupisem prací, který je přílohou č. 1 této Smlouvy, a technickou specifikací, která je přílohou č. 2 této Smlouvy. Pokud dojde k rozdílu mezi předanou technickou specifikací a soupisem prací, platí soupis prací.
- 3.2. Zhotovitel je dále povinen dodat veškeré doklady, které Objednatel potřebuje k užívání Díla, nebo které požadují právní předpisy (dále také jako „**Doklady**“). Jedná se zejména o stavební deník, fotodokumentaci z průběhu celého Díla, doklady o likvidaci odpadů (doklady o likvidaci odpadů mohou být nahrazeny čestným prohlášením Zhotovitele) a prohlášení o shodě.

4. LHŮTY PLNĚNÍ

- 4.1. Lhůta pro předání a převzetí staveniště a zahájení provádění Díla:

Do 5 pracovních dní od doručení výzvy ze strany Objednatele. Objednatel vyzve Zhotovitele k předání a převzetí staveniště a zahájení provádění Díla písemně na e-mailovou adresu Zhotovitele uvedenou v identifikačních údajích Zhotovitele v úvodní části této Smlouvy.
- 4.2. Lhůta pro provedení Díla (pro dokončení a předání a převzetí Díla včetně Dokladů):

Do 90 pracovních dní od předání a převzetí staveniště Zhotoviteli.

- 4.3. Změna výše uvedených lhůt je možná pouze na základě změny Smlouvy s výjimkou vyšší moci a přerušení provádění Díla na základě písemného pokynu Objednatele. V případě nevhodných klimatických podmínek vydá Objednatel pokyn k přerušení provádění Díla (dle čl. 4.5 Smlouvy).
- 4.4. Pro účely Smlouvy se za vyšší moc považují případy, které nejsou závislé na Smluvních stranách ani těmito stranami ovlivnitelné a které svou povahou brání Smluvním stranám plnit jejich závazky. Za případ vyšší moci se považuje např. válka, mobilizace, vzpoura, povstání, sabotáž, výbuch, požár, pád letadla, přírodní katastrofy (záplavy, zemětřesení apod.), úkon vlády, ČNB nebo jiného orgánu či instituce, ať již má jakoukoliv formu, pokud bude splňovat výše uvedenou definici vyšší moci. Za případ vyšší moci se rovněž považuje změna nebo zrušení obecně závazných právních předpisů, platných v době uzavírání Smlouvy, v důsledku kterých by došlo k takové změně poměrů oproti těm, za jakých byla Smlouva uzavírána, že by nebylo možné spravedlivě požadovat, aby Smlouva byla plněna. Příslušné lhůty se prodlužují o dobu, kdy nebylo možno v důsledku vyšší moci plnit.
- 4.5. Zhotovitel je povinen přerušit provádění Díla na základě písemného pokynu Objednatele, který mu Objednatel předá. Pro takový pokyn postačuje rovněž zápis do stavebního deníku. Jestliže Dílo nelze provést bez přerušení vzhledem k technologickému postupu, je Zhotovitel povinen provádění Díla těmito podmínkám přizpůsobit a dbát přitom pokynů Objednatele, aniž by došlo ke změně sjednaného času plnění nebo ceny Díla. Příslušné termíny se prodlužují o dobu, po kterou Zhotovitel na základě písemného pokynu Objednatele přerušil provádění Díla.

5. ZPŮSOB PROVÁDĚNÍ DÍLA

- 5.1. Zhotovitel se zavazuje provést Dílo s odbornou péčí a obstarat vše, co je k řádnému provedení Díla potřeba. Zhotovitel se zavazuje provést Dílo v souladu s požadavky Objednatele, případnými požadavky veřejnoprávních orgánů, a je povinen zajistit, aby Dílo odpovídalo obecně platným právním předpisům ČR a příslušným technickým normám, jejichž závaznost si Smluvní strany tímto sjednávají.
- 5.2. Zhotovitel je povinen postupovat při provádění Díla tak, aby bylo v největší možné míře zajištěno pouze částečné omezení průjezdu, tedy aby byl umožněn průjezd osobního vozidla po celém areálu Objednatele. Případná objektivní potřeba dočasného omezení průjezdu bude řešena na základě předchozí dohody Objednatele a Zhotovitele.
- 5.3. Zhotovitel je povinen nakládat se všemi odpady, které při provádění anebo v souvislosti s prováděním Díla vzniknou v souladu se zákonem č. 185/2001 Sb., o odpadech, ve znění pozdějších předpisů, a zajistit, aby při provádění Díla nedošlo ke vzniku ekologické zátěže nebo újmě. Zhotovitel je povinen veškerý odpad odvézt na skládku nebo k druhotnému využití, a to na náklady Zhotovitele. Získané peněžní prostředky za odpad vhodný k druhotnému využití Zhotovitel bez zbytečného odkladu uhradí Objednateli.
- 5.4. V souvislosti s likvidací odpadu Zhotovitel doloží Objednateli v rámci Díla doklad o likvidaci a uložení odpadu na skládku nebo k druhotnému využití vážnými listy s potvrzením o odběru oprávněnou osobou, případně je oprávněn nahradit tyto doklady čestným prohlášením Zhotovitele.

- 5.5. Neurčuje-li způsob provedení konkrétních prací Smlouva, bude Dílo zhotoveno v souladu se standardy platných ČSN norem. Neurčí-li-li způsob provedení konkrétních prací ani tyto platné ČSN normy, platí, že práce mají být provedeny způsobem obvyklým při zachování odborné péče.
- 5.6. Zhotovitel je povinen při provádění Díla dodržovat předpisy o bezpečnosti a ochraně zdraví při práci, hygienické a požární předpisy a je dále povinen provádět soustavnou kontrolu bezpečnosti práce. Zhotovitel odpovídá za to, že osoby vykonávající práce a činnosti související s prováděním Díla jsou vybaveny ochrannými pracovními prostředky a potřebnými pomůckami podle druhu vykonávané práce a rizik s touto činností spojených.
- 5.7. Zhotovitel je povinen průběžně před zabudováním materiálu prokazatelně předkládat Objednateli příslušné atesty na materiály.
- 5.8. Zhotovitel je povinen po celou dobu plnění podle Smlouvy disponovat potřebnou kvalifikací. Zhotovitel je na žádost Objednatele povinen existenci skutečností prokazujících potřebnou kvalifikaci Objednateli prokázat ve lhůtě stanovené Objednatelem a způsobem dle požadavku Objednatele.
- 5.9. Dílo může Zhotovitel provést prostřednictvím poddodavatelů, odpovídá však, jako by plnil sám.

6. KONTROLA PROVÁDĚNÍ DÍLA

- 6.1. Objednatel má právo kontrolovat provádění Díla Zhotovitelem. Zhotovitel se zavazuje umožnit provedení kontroly provádění Díla Objednateli, popř. dalším oprávněným osobám určeným Objednatelem, a za tím účelem vytvořit potřebné podmínky a nezbytnou součinnost. Zhotovitel je povinen se účastnit případných kontrolních dnů v termínech určených Objednatelem. Zhotovitel je povinen zajistit na kontrolním dnu účast stavbyvedoucího nebo jeho zástupce. Z každého kontrolního dne Objednatel sepíše zápis.
- 6.2. Zjistí-li se při kontrole, že Zhotovitel porušuje své povinnosti vyplývající ze Smlouvy, může Objednatel požadovat, aby Zhotovitel zajistil okamžitou nápravu a prováděl Dílo řádným způsobem.
- 6.3. Zhotovitel je povinen na žádost Objednatele prokázat, že získal veškerá povolení, registrace nebo souhlasy, jejichž dosažení ukládají v souvislosti s prováděním Díla příslušné právní předpisy, nebo že je získali jeho zaměstnanci nebo dodavatelé.
- 6.4. Zhotovitel je povinen u všech částí Díla, které budou dalším postupem zakryty, zajistit odsouhlasení a kontrolu Objednatelem. O provedení kontroly těchto částí Díla se provede záznam ve stavebním deníku. Teprve po prohlídce částí Díla a po písemném odsouhlasení jejich řádného provedení Objednatelem mohou být zakryty.
- 6.5. Zhotovitel se zavazuje písemně vyzvat Objednatele nejméně tři kalendářní dny předem ke kontrole části Díla, která má být v dalším postupu zakryta, nebo se jinak stane nepřístupnou. Poruší-li Zhotovitel povinnost včas vyzvat Objednatele k provedení takové kontroly, zavazuje se umožnit ji Objednateli na svůj náklad v dodatečně přiměřené lhůtě, kterou mu k tomu Objednatel stanoví.
- 6.6. Objednatel je oprávněn požádat Zhotovitele o dodatečnou kontrolu zakrývaných částí Díla nebo částí jinak nepřístupných, i když jej Zhotovitel k takové kontrole podle předchozího odstavce tohoto článku řádně vyzval. V takovém případě však náklady provedené kontroly

nese Objednatel, pokud se ukáže, že kontrolované části Díla nemají vady. V opačném případě nese náklady Zhotovitel.

7. PŘEDÁNÍ A PŘEVZETÍ DÍLA

- 7.1. Zhotovitel se zavazuje provést Dílo řádně. Za řádné provedení Díla se považuje předání dokončeného Díla včetně předání všech Dokladů v termínech dle Smlouvy, a to bez jakýchkoli vad a nedodělků. Předání a převzetí Díla i předání a převzetí Dokladů probíhá jako řízení, jehož předmětem je zjištění skutečného stavu dokončení Díla či dodání Dokladů.
- 7.2. Zhotovitel alespoň **2 pracovní dny předem** vyzve Objednatele písemně a zároveň i zápisem ve stavebním deníku k předání a převzetí Díla. Zhotovitel je oprávněn dokončit Dílo a vyzvat Objednatele k předání a převzetí Díla i před uplynutím sjednané lhůty pro dokončení realizace Díla.
- 7.3. Předání a převzetí Díla zorganizuje Objednatel. Objednatel je oprávněn přizvat k předání a převzetí Díla jiné osoby, jejichž účast pokládá za nezbytnou.
- 7.4. Povinností Zhotovitele je předat Objednání dílo bezvadné, tzn. prosté všech vad a nedodělků a odpovídající všem příslušným právním i technickým předpisům. Pokud se při předání a převzetí Díla prokáže, že Dílo není řádně dokončeno, prohlásí Objednatel do protokolu o předání a převzetí Díla, že Dílo nepřijímá.
- 7.5. Objednatel není povinen převzít Dílo, vykazuje-li jakékoliv vady nebo nedodělky. Pokud se při předání a převzetí Díla prokáže, že Dílo není řádně dokončeno nebo má vady, které samy o sobě ani ve spojení s jinými dle názoru Objednatele nebrání jeho užívání, prohlásí Objednatel, že Dílo přijímá. Převzít Dílo s vadami, které dle názoru Objednatele nebrání jeho užívání, je tak právem, nikoli povinností Objednatele.
- 7.6. Zhotovitel je povinen odstranit vady a nedodělky ve lhůtě, na které se obě Smluvní strany dohodnou. Pokud k dohodě nedojde, odstraní Zhotovitel vady a nedodělky ve lhůtě 10 kalendářních dnů ode dne podpisu předávacího protokolu. Zhotovitel je povinen ve stanovené lhůtě odstranit vady i v případě, kdy podle jeho názoru za vady neodpovídá. Náklady na odstranění v těchto sporných případech nese až do vyjasnění nebo do vyřešení rozporu Zhotovitel.
- 7.7. O předání a převzetí Díla je Zhotovitel povinen sepsat předávací protokol, který bude datován a podepsán oprávněnými zástupci Smluvních stran. Tím nejsou dotčeny povinnosti Zhotovitele vést stavební deník v souladu s právními předpisy. Předávací protokol musí obsahovat prohlášení Objednatele, zda Dílo přijímá nebo nepřijímá. Má-li Dílo jakékoliv vady nebo nedodělky, musí protokol dále obsahovat jejich soupis a termíny pro jejich odstranění. V případě, že Objednatel odmítá Dílo převzít, uvede v protokolu i důvody.
- 7.8. Pro opětovné předání Díla se výše uvedený postup uplatní obdobně.

8. STAVENIŠTĚ A ZAŘÍZENÍ STAVENIŠTĚ

- 8.1. Objednatel předá Zhotoviteli staveniště ve stavu způsobilém k provádění prací. O předání a převzetí prostoru staveniště je Zhotovitel povinen sepsat protokol, který bude datován a podepsán oprávněnými zástupci Smluvních stran. Tím nejsou dotčeny povinnosti Zhotovitele

vést stavební deník v souladu s právními předpisy. Předání a převzetí prostoru staveniště probíhá jako řízení, jehož předmětem je zjištění skutečného stavu v prostoru staveniště.

- 8.2. Zhotovitel je povinen řádně označit staveniště v souladu s platnými obecně závaznými právními předpisy. Zhotovitel není oprávněn umísťovat na staveniště jakékoliv informační nápisy, reklamní plochy nebo jiné věci obdobného charakteru s výjimkou uvedeného označení nebo jen po předchozím písemném svolení Objednatele.
- 8.3. Zhotovitel je povinen zabezpečit zařízení staveniště včetně jeho ochrany a ostrahy, a to v souladu s jeho potřebami a v souladu s dalšími požadavky Objednatele, Zhotovitel je povinen zajistit v rámci zařízení staveniště podmínky pro výkon kontroly, a to v přiměřeném rozsahu.
- 8.4. Zhotovitel je oprávněn prostory staveniště užívat jen pro účely související s prováděním Díla. Zhotovitel se zavazuje zajistit čistotu na staveništi a v jeho okolí, v případě potřeby na své náklady zajistit čištění komunikací dotčených provozem Zhotovitele, zejména příjezd a výjezd ze staveniště.
- 8.5. Všechny plochy dotčené Dílem a eventuální škody způsobené v souvislosti s Dílem musí být Zhotovitelem po skončení jeho prací řádně zahlazeny a uvedeny do původního stavu na náklady Zhotovitele. Zhotovitel odpovídá v průběhu provádění Díla za pořádek a čistotu na staveništi, průběžně bude odstraňovat veškerá znečištění a poškození komunikací, ke kterým dojde jeho provozem nebo činností.
- 8.6. Zhotovitel je povinen odstranit veškerá zařízení ze staveniště a vyklidit staveniště nejpozději do 5 kalendářních dnů po předání a převzetí Díla. Dohodne-li se na tom s Objednatelem, může na staveništi ponechat zařízení, popřípadě jiné věci, potřebné k odstranění vad a nedodělků uvedených v předávacím protokolu. Bez zbytečného odkladu po odstranění těchto vad a nedodělků pak Zhotovitel odstraní ze staveniště i tato zařízení nebo jiné věci a staveniště zcela vyklidí a s Objednatelem bude sepsán protokol o převzetí vyklizené a upravené plochy staveniště.

9. NEBEZPEČÍ ŠKODY A VLASTNICKÉ PRÁVO

- 9.1. Zhotovitel v plném rozsahu odpovídá za provedení Díla v souladu se Smlouvou. Odchýlí-li se Zhotovitel od uvedeného vymezení, aniž by mu Objednatel dal svůj předchozí písemný souhlas, odpovídá za veškerou škodu a je povinen uvést Dílo do řádného a odpovídajícího stavu.
- 9.2. Zhotovitel v plném rozsahu odpovídá za vlastní řízení postupu prací, za odborné vedení Díla, jakož i za sledování a dodržování dalších právních předpisů týkajících se provádění Díla.
- 9.3. Zhotovitel od okamžiku převzetí staveniště odpovídá za veškeré škody či ztráty, které vzniknou na Díle, staveništi a věcech, zařízení a materiálu, které se na staveništi nacházejí, jakož i za všechny škody, které vzniknou v souvislosti s prováděním Díla třetím osobám a Objednateli. Škodou se rozumí rovněž jakékoliv pokuty či jiné sankce uložené veřejnými orgány Objednateli za porušení právních předpisů v důsledku porušení povinností Zhotovitele stanovených právním řádem a/nebo Smlouvou.
- 9.4. Nebezpečí škody na Díle přechází na Objednatele převzetím Díla. Jestliže však Objednatel převzal Dílo s vadami anebo nedodělků, přechází nebezpečí škody na Díle na Objednatele až odstraněním všech vad a nedodělků uvedených v předávacím protokolu. Nebezpečí škody na

staveništi přechází na Objednatele po předání a převzetí Díla a vyklizení a předání staveniště Zhotovitelem.

10. DALŠÍ PRÁVA A POVINNOSTI SMLUVNÍCH STRAN

- 10.1. Objednatel se zavazuje poskytovat Zhotoviteli nezbytnou součinnost, kterou lze po něm rozumně požadovat, za účelem řádného provedení Díla.
- 10.2. Zhotovitel se zavazuje neprodleně informovat Objednatele o všech skutečnostech, které by mu mohly způsobit finanční, nebo jinou újmu, o překážkách, které by mohly ohrozit lhůty stanovené Smlouvou a o vadách předaného Díla.
- 10.3. Zhotovitel povede ode dne převzetí staveniště stavební deník, a to v rozsahu daném příslušným právním předpisem (vyhláškou č. 499/2006 Sb., o dokumentaci staveb, ve znění pozdějších předpisů). V průběhu pracovní doby musí být stavební deník trvale dostupný na staveništi. Do stavebního deníku budou zapisovány všechny skutečnosti rozhodné pro plnění Smlouvy, zejména údaje o časovém postupu prací a jejich jakosti, důvody odchylek prováděných prací od pokynů Objednatele a další údaje potřebné k posouzení prací Objednatelem.
- 10.4. V případě, že dojde k přerušení provádění Díla, zavazuje se Zhotovitel adekvátním způsobem dle stavu rozpracovanosti zabezpečit již provedenou část Díla tak, aby nedošlo ke škodě na této části ani ke škodám na majetku nebo zdraví.
- 10.5. Zhotovitel je povinen provést všechna opatření pro snížení vzniku škod a zejména je povinen odpovídajícím způsobem zabezpečit místo provádění Díla a znemožnit přístup na staveniště neoprávněným osobám.
- 10.6. Zhotovitel je povinen mít po celou dobu provádění Díla sjednané pojištění odpovědnosti na krytí škody na zdraví a na majetku třetích osob způsobené činností Zhotovitele, včetně škod způsobených pracovníky Zhotovitele, s pojistným plněním ve výši nejméně 5.000.000,- Kč na pojistnou událost. Zhotovitel je na žádost Objednatele povinen předložit doklad o existenci pojištění, případně příslušnou pojistnou smlouvu, ve lhůtě stanovené Objednatelem. V případě posunu termínu pro dokončení provádění Díla je Zhotovitel povinen platnost pojištění prodloužit tak, aby trvala po celou dobu provádění Díla. Zhotovitel se zavazuje předložit Objednateli doklad o prodloužení platnosti pojištění před uzavřením příslušného dodatku.

11. CENA ZA DÍLO A PLATEBNÍ PODMÍNKY

- 11.1. Cena za Dílo je Smluvními stranami sjednána ve výši:
Cena celkem bez DPH 841.881 Kč, přičemž konečná výše DPH bude vyčíslena a DPH bude odvedeno v souladu s platnými právními předpisy ke dni uskutečnění zdanitelného plnění (dále jen „Cena“).
- 11.2. Objednatel neposkytuje zálohy. Podrobný rozpis ceny Díla je uveden v položkovém rozpočtu, který tvoří přílohu č. 1 Smlouvy. Ceny uvedené Zhotovitelem v položkovém rozpočtu obsahují všechny náklady související se zhotovením Díla, zařízením staveniště a také veškeré ostatní náklady souvisejícími s plněním podmínek této Smlouvy.

- 11.3. Cena za Dílo je stanovena jako konečná a nepřekročitelná a zahrnuje veškeré náklady nezbytné k řádnému splnění závazků Zhotovitele, včetně inflace.
- 11.4. Cena za Dílo bude uhrazena na základě daňového dokladu (faktury) vystaveného Zhotovitelem po řádném provedení Díla, tj. Díla bez jakýchkoliv vad a nedodělků, ve smyslu čl. 7.1. této Smlouvy, přičemž datem zdanitelného plnění je den předání řádně provedeného Díla. Přílohou faktury musí být protokol o předání a převzetí Díla (včetně Dokladů) podepsaný oběma Smluvními stranami.
- 11.5. Zhotovitel je oprávněn vystavit fakturu na úhradu Ceny po řádném provedení Díla, tj. jeho dokončení a předání Objednateli (včetně předání Dokladů). Pokud Objednatel převezme Dílo s vadami nebo nedodělků nebo Zhotovitel nepředá Objednateli všechny Doklady, je Zhotovitel oprávněn vystavit fakturu až po odstranění vad a nedodělků Díla a doplnění chybějících Dokladů.
- 11.6. V případě, že bude přerušeno provádění Díla na základě pokynu Objednatele a toto přerušení potrvá po dobu delší 2 týdnů (tato možnost se předpokládá například v případě nevhodných klimatických podmínek), je Zhotovitel oprávněn vystavit dílčí fakturu na cenu za doposud provedené práce. Součástí faktury musí být soupis provedených prací odsouhlasený Objednatelem. Soupis provedených prací vypracuje Zhotovitel v položkovém členění a s jednotkovými cenami podle soupisu prací, který tvoří přílohu této Smlouvy. Bez tohoto soupisu je faktura neúplná. Nedojde-li mezi oběma stranami k dohodě při odsouhlasení množství nebo druhu provedených prací, je Zhotovitel oprávněn fakturovat pouze ty práce, u kterých nedošlo k rozporu. V případě vystavení dílčí faktury platí, že Objednatel uhradí maximálně 90 % Ceny za dílo s DPH. Částka rovnající se 10 % z Ceny díla slouží pro Objednatele jako zádržné a bude uhrazena na základě konečné faktury, kterou je Zhotovitel oprávněn vystavit po předání a převzetí Díla včetně Dokladů. Pokud Objednatel převezme Dílo s vadami nebo nedodělků nebo Zhotovitel nepředá Objednateli všechny Doklady, je Zhotovitel oprávněn vystavit konečnou fakturu až po odstranění vad a nedodělků Díla a doplnění chybějících Dokladů.
- 11.7. Faktura je splatná ve lhůtě 30 kalendářních dnů od jejího doručení Objednateli. Faktura bude vystavena ve třech originálních vyhotoveních.
- 11.8. Faktura musí obsahovat zejména:
- 11.8.1. označení osoby Zhotovitele včetně uvedení sídla a IČ (DIČ),
 - 11.8.2. označení osoby Objednatele včetně uvedení sídla, IČ (DIČ),
 - 11.8.3. evidenční číslo faktury a datum vystavení faktury,
 - 11.8.4. rozsah a předmět plnění,
 - 11.8.5. den uskutečnění plnění,
 - 11.8.6. označení Smlouvy,
 - 11.8.7. lhůtu splatnosti v souladu s předchozím odstavcem,
 - 11.8.8. označení banky a číslo účtu, na který má být cena poukázána.

- 11.9. Kromě náležitostí uvedených v předchozím odstavci musí faktura obsahovat náležitosti dle příslušných právních předpisů.
- 11.10. Jestliže faktura nebude obsahovat dohodnuté náležitosti, nebo náležitosti dle příslušných právních předpisů, nebo bude mít jiné vady, je Objednatel oprávněn ji vrátit Zhotoviteli s uvedením vad. V takovém případě se přeruší lhůta splatnosti a počne běžet znovu ve stejné délce doručením opravené a již bezvadné faktury.
- 11.11. Cenu uhradí Objednatel bezhotovostním převodem na účet Zhotovitele uvedený ve faktuře.
- 11.12. V případě, že bude Objednatel požadovat práce, které nejsou v předmětu Díla zahrnuty, nebo potřeba víceprací vyvstane v důsledku skutečností, které nebyly v době podpisu Smlouvy známy, a Zhotovitel je nezavinil ani nemohl předvídat, postupuje se způsobem uvedeným v článku 16. této Smlouvy. Tento postup bude vždy proveden pouze v případě, že bude v souladu s právními předpisy.
- 11.13. V případě, že bude Objednatel požadovat vypustit některé práce z předmětu Díla, nebo potřeba méněprací vyvstane v důsledku skutečností, které nebyly v době podpisu Smlouvy známy, a Zhotovitel je nezavinil, ani nemohl předvídat, snižuje se cena za Dílo o cenu položek, které nebyly provedeny.

12. ODPOVĚDNOST ZHOTOVITELE ZA VADY

- 12.1. Zhotovitel odpovídá za vady, jež má Dílo v době jeho předání a převzetí, a dále odpovídá za vady Díla zjištěné po celou dobu záruční lhůty (záruka za jakost).
- 12.2. Objednatel má nárok na bezplatné odstranění jakékoli vady, kterou mělo Dílo při předání a převzetí, nebo kterou Objednatel zjistil kdykoli během záruční doby.
- 12.3. Zhotovitel je povinen odstranit vady ve lhůtě, na které se obě Smluvní strany dohodnou. Pokud k dohodě nedojde, odstraní Zhotovitel vady ve lhůtě 10 kalendářních dnů ode dne jejich oznámení. Odstranění veškerých vad a nedodělků je Zhotovitel povinen provést takovým způsobem, aby tím Objednateli nevznikly žádné náklady. Jde-li o vadu havarijní nebo ohrožující provoz či bezpečnost Díla, je Zhotovitel povinen ji odstranit ve lhůtě 24 hodin od okamžiku oznámení takové vady.
- 12.4. O odstranění vady sepiší Smluvní strany protokol, ve kterém Objednatel potvrdí odstranění vady nebo uvede důvody, pro které odmítá opravu převzít.
- 12.5. Zhotovitel poskytuje Objednateli záruku na Dílo v rozsahu provedených prací a použitého materiálu po dobu 36 měsíců. Záruční doba běží od dne předání a převzetí Díla, ne však dříve než po odstranění veškerých vad a nedodělků zjištěných při předání Díla.
- 12.6. Jestliže závazek Zhotovitele provést Dílo zcela nebo zčásti zanikne jinak než splněním, odpovídá Zhotovitel za vady plnění, která při provádění Díla již uskutečnil a Objednatel je převzal, v rozsahu a za podmínek stanovených obdobně podle předchozích odstavců tohoto článku. Objednatel je povinen oznámit Zhotoviteli vady takových plnění bez zbytečného odkladu poté, co je zjistil, nejpozději však do uplynutí záruční doby, která počíná běžet dnem, kdy závazek Zhotovitele provést Dílo zcela nebo zčásti zanikl jinak než splněním.
- 12.7. Bude-li Zhotovitel v prodlení s odstraněním vady nebo nedodělků Díla o více jak 5 kalendářních dnů, je Objednatel oprávněn pověřit odstraněním vady jinou právnickou nebo fyzickou osobu.

V takovém případě se Zhotovitel zavazuje uhradit Objednateli veškeré vzniklé výdaje na základě výzvy Objednatele a v jím určené lhůtě.

13. SANKCE, NÁHRADA ŠKODY

- 13.1. V případě prodlení Zhotovitele s dokončením nebo předáním Díla vyjma Dokladů, včetně prodlení Zhotovitele s převzetím staveniště, se Zhotovitel zavazuje Objednateli uhradit smluvní pokutu ve výši 0,5 % z Ceny za Dílo včetně DPH za každý započatý den prodlení.
- 13.2. V případě prodlení Zhotovitele s předáním Dokladů se Zhotovitel zavazuje Objednateli uhradit smluvní pokutu ve výši 0,1 % z Ceny za Dílo včetně DPH za každý započatý den prodlení.
- 13.3. V případě prodlení Zhotovitele s odstraněním vad nebo nedodělků Díla v dohodnutém termínu nebo ve lhůtě stanovené Smlouvou se Zhotovitel zavazuje Objednateli uhradit smluvní pokutu ve výši 2.000 Kč za každou vadu a nedodělek a za každý započatý den prodlení.
- 13.4. V případě prodlení Zhotovitele s předložením oznámení dle čl. 16.6. Smlouvy v požadovaném rozsahu se Zhotovitel zavazuje Objednateli uhradit smluvní pokutu ve výši 0,2 % z Ceny za Dílo včetně DPH za každý započatý den prodlení.
- 13.5. V případě nedodržení lhůty pro vyklizení staveniště a uvedení do náležitého stavu se Zhotovitel zavazuje Objednateli uhradit smluvní pokutu ve výši 0,05 % z Ceny za Dílo včetně DPH za každý započatý den prodlení.
- 13.6. Poruší-li Zhotovitel povinnost udržovat v účinnosti pojištění dle této Smlouvy nebo nepředloží na žádost Objednatele doklad o jeho existenci, zavazuje se Objednateli uhradit smluvní pokutu ve výši 0,1 % z Ceny za Dílo včetně DPH za každý započatý den, kdy tento stav trvá.
- 13.7. Smluvní pokuta je splatná ve lhůtě 30 dnů ode dne doručení písemného vyúčtování její výše Zhotoviteli.
- 13.8. Úrok z prodlení vzniklý v důsledku včasného neuhrazení smluvní pokuty je splatný ihned po jeho vzniku.
- 13.9. Objednatel se zavazuje při prodlení se zaplacením faktury zaplatit Zhotoviteli úrok z prodlení ve výši 0,05 % z fakturované částky za každý, byť jen započatý den prodlení.
- 13.10. Smluvní pokuty, jakož i případné úroky z prodlení, budou vyúčtovány v měně Kč.
- 13.11. Uhrazením jakékoliv smluvní pokuty není dotčeno či omezeno právo Objednatele na náhradu jakékoliv škody. Uhrazením Smluvní pokuty nezaniká sankcionovaná povinnost Zhotovitele.

14. ODSTOUPENÍ OD SMLOUVY

- 14.1. Smluvní strany mohou odstoupit od Smlouvy z důvodů stanovených zákonem nebo touto Smlouvou.
- 14.2. Objednatel je oprávněn od Smlouvy odstoupit mimo jiné i v případě, kdy Zhotovitel vstoupí do likvidace nebo je pravomocně prohlášen úpadek Zhotovitele v insolvenčním řízení.
- 14.3. V případě odstoupení od Smlouvy kteroukoli ze Smluvních stran, je Zhotovitel povinen zabezpečit místo provádění Díla po celou dobu přerušeni prací.

15. ZÁSTUPCI SMLUVNÍCH STRAN A DORUČOVÁNÍ PÍSEMNOSTÍ

- 15.1. Ve věcech technických jsou při plnění Smlouvy zástupcem a kontaktní osobou na straně Objednatele osoby uvedené v záhlaví smlouvy.
- 15.2. Ve věcech technických je při plnění Smlouvy zástupcem a kontaktní osobou na straně Zhotovitele osoby uvedené v záhlaví smlouvy.
- 15.3. Určení zástupci Smluvních stran jednají každý samostatně za Smluvní strany ve všech věcech souvisejících s plněním Smlouvy, zejména podepisují zápisy z jednání Smluvních stran a předávací protokol. Určení zástupci Objednatele též vykonává kontrolu Zhotovitele při provádění Díla, je oprávněn činit prohlášení o převzetí či nepřevzetí Díla, oznamovat vady Díla, jednat o stanovení lhůty pro odstranění vad Díla a činit další oznámení, žádosti či jiné úkony podle Smlouvy.
- 15.4. Změna určení výše uvedených zástupců Smluvních stran nevyžaduje změnu Smlouvy. Smluvní strana, o jejíhož zástupce jde, je však povinna takovou změnu bez zbytečného odkladu písemně sdělit druhé Smluvní straně.
- 15.5. Kromě jiných způsobů komunikace dohodnutých mezi Smluvními stranami se za účinné považují osobní doručování, doručování doporučenou poštou, datovou schránkou, faxem či elektronickou poštou. Pro doručování platí kontaktní údaje Smluvních stran a jejich zástupců uvedené ve Smlouvě v článku 15.1. nebo kontaktní údaje, které si Smluvní strany po uzavření Smlouvy písemně oznámily.

16. VÍCEPRÁCE

- 16.1. Pokud se v průběhu provádění Díla vyskytne překážka, která znemožňuje provést Dílo dohodnutým způsobem, a v jejímž důsledku bude nezbytné provést dodatečné práce (dále jen „Vícepráce“), je Zhotovitel povinen výskyt překážky Objednateli neprodleně oznámit a provést o ní zápis do stavebního deníku. Zhotovitel je oprávněn přerušit provádění Díla pouze v té části, jejímuž provedení brání vzniklá překážka.
- 16.2. Podmínkou pro zadání a provedení Víceprací je, že je Zhotovitel nezavinil ani nemohl předvídat.
- 16.3. Pokud tomu nebrání zákonné, příp. jiné podmínky, kterými je Objednatel vázán (např. podmínky platného předpisu upravujícího zadávání veřejných zakázek), dohodly se Smluvní strany na tom, že Zhotovitel je povinen Vícepráce provést.
- 16.4. Vícepráce budou Zhotovitelem prováděny pouze na základě předchozího písemného dodatku Smlouvy. Pro vyloučení všech pochybností Smluvní strany uvádí, že Zhotovitel nemá nárok na úhradu nákladů na provedení Víceprací, pokud k těmto Vícepracem nebyl předem uzavřen písemný dodatek Smlouvy.
- 16.5. Zhotovitel je povinen Vícepráce provést v co nejkratším možném čase, je při tom povinen dbát toho, aby bylo Dílo dokončeno ve lhůtě stanovené Smlouvou, pokud se Smluvní strany nedohodnou jinak.

- 16.6. Za účelem uzavření dodatku o provedení Víceprací je Zhotovitel povinen nejpozději do 5 pracovních dnů ode dne výskytu překážky předložit Objednateli oznámení, které bude obsahovat:
- 16.6.1. rozsah potřebných Víceprací včetně zdůvodnění jejich vzniku a účelnosti jejich provedení;
 - 16.6.2. oceněný položkový soupis Víceprací s výkazy výměr, který je Zhotovitel povinen ocenit jednotkovými cenami uvedenými ve stávajícím položkovém soupisu prací sloužícím pro provádění Díla s tím, že pokud jednotlivé položky tvořící Vícepráce nejsou obsaženy ve stávajícím položkovém soupisu prací, použije Zhotovitel ceny do maximální výše jednotkových cen odpovídajících expertním směrným cenám (SFDI OTSKP SPK - pokud je soupis prací v ASPE, jinak ÚRS) v poslední aktuální cenové úrovni;
 - 16.6.3. informace o dopadu Víceprací na termín pro dokončení Díla.
- 16.7. Pokud v důsledku rozsahu Víceprací není objektivně možné ve lhůtě uvedené v předchozím článku Smlouvy (čl. 16.6) předložit oznámení v požadovaném rozsahu, je Zhotovitel povinen do 5 pracovních dnů ode dne výskytu překážky začít jednat s Objednatel a poskytnout mu účinnou součinnost pro stanovení jiné lhůty, zejména mu poskytnout všechny nezbytné podklady. Délku lhůty s ohledem na rozsah Víceprací stanoví Objednatel. Lhůtou, kterou určí Objednatel, je Zhotovitel vázán.
- 16.8. Neprodleně po předložení oznámení v požadovaném rozsahu se Objednatel zavazuje se Zhotovitelem jednat o obsahu dodatku ke Smlouvě. O obsahu dodatku se zavazují Smluvní strany jednat bez zbytečných průtahů a objektivně posuzovat všechny okolnosti daného případu.
- 16.9. Zhotovitel je povinen o provádění Víceprací vést ve stavebním deníku oddělenou evidenci.

17. OSTATNÍ A ZÁVĚREČNÁ USTANOVENÍ

- 17.1. Tato Smlouva nabývá platnosti v den podpisu Smlouvy oběma Smluvními stranami a účinnosti jejím zveřejněním v registru smluv zřízeném zákonem č. 340/2015 Sb., o zvláštních podmínkách účinnosti některých smluv, uveřejňování těchto smluv a o registru smluv, ve znění pozdějších předpisů. Zhotovitel souhlasí se zveřejněním Smlouvy dle příslušných právních předpisů (zejména v registru smluv dle zákona č. 340/2015 Sb.).
- 17.2. Zhotovitel je povinen poskytnout všem oprávněným osobám nezbytnou součinnost pro výkon finanční kontroly ve smyslu ust. § 2 písm. e) zákona č. 320/2001 Sb., o finanční kontrole ve veřejné správě a o změně některých zákonů (zákon o finanční kontrole), ve znění pozdějších předpisů, a to po dobu 10 let od ukončení financování plnění této smlouvy, a za tím účelem vytvořit potřebné podmínky, zejména poskytnout veškerou dokumentaci související s plněním Smlouvy.
- 17.3. Zhotovitel se zavazuje uchovávat odpovídajícím způsobem v souladu se zákonem č. 499/2004 Sb., o archivnictví a spisové službě a o změně některých zákonů, ve znění pozdějších předpisů, a v souladu se zákonem č. 563/1991 Sb., o účetnictví, ve znění pozdějších předpisů, veškerou dokumentaci související s plněním Smlouvy, a to po dobu 10 let.

- 17.4. Zhotovitel není oprávněn postoupit třetí straně bez předchozího písemného souhlasu Objednatele žádnou pohledávku, kterou má vůči Objednateli a která vyplývá ze Smlouvy.
- 17.5. Zhotovitel na sebe bere nebezpečí změny okolností ve smyslu § 1765 Občanského zákoníku.
- 17.6. Není-li ve Smlouvě ujednáno jinak, dohodly se Smluvní strany, že právní vztahy vyplývající z této Smlouvy se řídí úpravou Občanského zákoníku.
- 17.7. Smlouvu je možno měnit pouze písemně na základě vzestupně číslovaných dodatků, a to prostřednictvím osob oprávněných k uzavření Smlouvy.
- 17.8. V případě, že nelze vedle sebe aplikovat ustanovení Smlouvy a jejích příloh tak, aby mohly být užity vedle sebe, pak mají přednost ustanovení Smlouvy.
- 17.9. Smlouva je vyhotovena ve třech (3) vyhotoveních, která mají platnost a závaznost originálu. Objednatel obdrží tři (2) vyhotovení a jedno (1) vyhotovení obdrží Zhotovitel.
- 17.10. Nedílnou součástí Smlouvy jsou následující přílohy:
- Příloha č. 1 – Položkový rozpočet
- Příloha č. 2 – Technická specifikace

NA DŮKAZ TOHO, že Smluvní strany s obsahem Smlouvy souhlasí, rozumí jí a zavazují se k jejímu plnění, připojují své podpisy a prohlašují, že tato Smlouva byla uzavřena podle jejich svobodné a vážné vůle prosté tísně, zejména tísně finanční.

OBJEDNATEL

V Jablonci nad Nisou dne 27.03.2020

za **Silnice LK a.s.**

Ing. Petr Šěn
předseda představenstva

Ing. Josef Rechcigl
místopředseda představenstva

ZHOTOVITEL

V Silnice dne 31.3.2020

za **PULSKLIMA, spol. s r.o.**

**příloha č. 1 Smlouvy - Položkový rozpočet
SOUHRN**

Číslo položky	Název položky	Jednotková cena (Kč bez DPH)
1	Vybudování klimatizace ve 4. a 5. NP	771 864,00 Kč
2	Posílení klimatizace v místnosti serveru	70 017,00 Kč

Souhrn	
Cena celkem bez DPH (Kč)	841 881,00 Kč

6

příloha č. 1 Smlouvy - Položkový rozpočet - klimatizace pro 4. a 5. NP

SOUHRN

A	B	C	D	E	F
Číslo položky	Název položky	Mj	Množství	Jednotková cena (Kč bez DPH)	Celková cena (Kč bez DPH)
Klimatizace kanceláří 4. a 5. N.P.					
Společné vedení Cu potrubí a elektro přes schodiště					
1	Zhotovení a opravy stavebních prostupů (prostupy betonovou konstrukcí)	kpl	3	4 368,00 Kč	13 104,00 Kč
2	Materiál	kpl	3	1 582,00 Kč	4 746,00 Kč
3	Montáž Cu potrubí	h	25	356,00 Kč	8 900,00 Kč
Zhotovení sádrokartonových konstrukcí na 4. a 5. NP					
4	Materiál	kpl	2	5 214,00 Kč	10 428,00 Kč
5	Montáž	h	30	1 310,00 Kč	39 300,00 Kč
6	Klimatizační jednotka vnější	ks	2	90 250,00 Kč	180 500,00 Kč
7	Podstavec pro venkovní jednotku	ks	2	3 528,00 Kč	7 056,00 Kč
Zhotovení silového přívodu pro venkovní jednotky					
8	Jištění klimatizačních jednotek	kpl	2	1 541,00 Kč	3 082,00 Kč
9	Materiál celkem	m	40	34,00 Kč	1 360,00 Kč
10	Montáž celkem	kpl	16	142,00 Kč	2 272,00 Kč
Zhotovení sádrokartonových zákrytů v šířce dveří pro vedení Cu potrubí a elektro na chodbě před kancelářemi 4. N.P.					
11	Materiál celkem	kpl	5	2 581,00 Kč	12 905,00 Kč
12	Montáž celkem	h	35	321,00 Kč	11 235,00 Kč
Zhotovení sádrokartonových zákrytů v šířce dveří pro vedení Cu potrubí a elektro na chodbě před kancelářemi 5. N.P.					
13	Materiál celkem	kpl	5	2 581,00 Kč	12 905,00 Kč
14	Montáž celkem	h	35	321,00 Kč	11 235,00 Kč
Kancelář 41					
15	Klimatizační jednotka vnitřní 5kW	ks	1	14 300,00 Kč	14 300,00 Kč
16	Potrubí dvoutrubka Cu, včetně komunikačních kabelů	m	25	386,00 Kč	9 650,00 Kč
17	Montáž Cu potrubí	h	22	356,00 Kč	7 832,00 Kč
18	Zhotovení odvodu kondenzátu včetně PVC hadička 20 mm	kpl	1	3 265,00 Kč	3 265,00 Kč
19	Zhotovení a opravy stavebních prostupů	kpl	1	2 348,00 Kč	2 348,00 Kč
20	Zhotovení a opravy sádrokartonových konstrukcí	kpl	1	1 593,00 Kč	1 593,00 Kč
21	Montáž vnitřní jednotky	kpl	1	2 574,00 Kč	2 574,00 Kč
Kancelář 42					
22	Klimatizační jednotka vnitřní 5kW	ks	1	14 300,00 Kč	14 300,00 Kč
23	Potrubí dvoutrubka Cu, včetně komunikačních kabelů	m	21	386,00 Kč	8 106,00 Kč
24	Montáž Cu potrubí	h	22	356,00 Kč	7 832,00 Kč
25	Zhotovení odvodu kondenzátu včetně PVC hadička 20 mm	kpl	1	3 265,00 Kč	3 265,00 Kč
26	Zhotovení a opravy stavebních prostupů	kpl	1	2 348,00 Kč	2 348,00 Kč
27	Zhotovení a opravy sádrokartonových konstrukcí	kpl	1	1 593,00 Kč	1 593,00 Kč
28	Montáž vnitřní jednotky	kpl	1	2 574,00 Kč	2 574,00 Kč
Kancelář 43					
29	Klimatizační jednotka vnitřní 5kW	ks	1	14 300,00 Kč	14 300,00 Kč
30	Potrubí dvoutrubka Cu, včetně komunikačních kabelů	m	18	386,00 Kč	6 948,00 Kč
31	Montáž Cu potrubí	h	17	356,00 Kč	6 052,00 Kč
32	Zhotovení odvodu kondenzátu včetně PVC hadička 20 mm	kpl	1	3 265,00 Kč	3 265,00 Kč
33	Zhotovení a opravy stavebních prostupů	kpl	1	2 348,00 Kč	2 348,00 Kč
34	Zhotovení a opravy sádrokartonových konstrukcí	kpl	1	1 593,00 Kč	1 593,00 Kč
35	Montáž vnitřní jednotky	kpl	1	2 574,00 Kč	2 574,00 Kč
Zasedací místnost 1					
36	Klimatizační jednotka vnitřní 5kW	ks	1	14 300,00 Kč	14 300,00 Kč
37	Potrubí dvoutrubka Cu, včetně komunikačních kabelů	m	14	386,00 Kč	5 404,00 Kč
38	Montáž Cu potrubí	h	17	356,00 Kč	6 052,00 Kč
39	Zhotovení odvodu kondenzátu včetně PVC hadička 20 mm	kpl	1	3 265,00 Kč	3 265,00 Kč
40	Zhotovení a opravy stavebních prostupů	kpl	1	2 348,00 Kč	2 348,00 Kč
41	Zhotovení a opravy sádrokartonových konstrukcí	kpl	1	1 593,00 Kč	1 593,00 Kč
42	Montáž vnitřní jednotky	kpl	1	2 574,00 Kč	2 574,00 Kč
Zasedací místnost 2					
43	Klimatizační jednotka vnitřní 5kW	ks	1	14 300,00 Kč	14 300,00 Kč
44	Potrubí dvoutrubka Cu, včetně komunikačních kabelů	m	18	386,00 Kč	6 948,00 Kč
45	Montáž Cu potrubí	h	17	356,00 Kč	6 052,00 Kč

46	Zhotovení odvodu kondenzátu včetně PVC hadička 20 mm	kpl	1	3 265,00 Kč	3 265,00 Kč
47	Zhotovení a opravy stavebních prostupů	kpl	1	2 348,00 Kč	2 348,00 Kč
48	Zhotovení a opravy sádrokartonových konstrukcí	kpl	1	1 593,00 Kč	1 593,00 Kč
49	Montáž vnitřní jednotky	kpl	1	2 574,00 Kč	2 574,00 Kč
50	Doplnění chladiva	kpl	1	6 528,00 Kč	6 528,00 Kč
51	Manipulace (distribuce materiálu na stavbě)	h	20	300,00 Kč	6 000,00 Kč
52	Koordinace	h	16	250,00 Kč	4 000,00 Kč
53	Zprovoznění	kpl	10	350,00 Kč	3 500,00 Kč
54	Doprava	km	180	25,00 Kč	4 500,00 Kč
55	Montážní, spojovací a další pomocný materiál	kpl	1	4 000,00 Kč	4 000,00 Kč
56	Revizní dvířka pro napojení kondenzátu do dešťových svodů	ks	2	752,00 Kč	1 504,00 Kč
Kancelář 51					
57	Klimatizační jednotka vnitřní 5kW	ks	1	14 300,00 Kč	14 300,00 Kč
58	Potrubí dvoutrubka Cu, včetně komunikačních kabelů	m	29	386,00 Kč	11 194,00 Kč
59	Montáž Cu potrubí	h	22	356,00 Kč	7 832,00 Kč
60	Zhotovení odvodu kondenzátu včetně PVC hadička 20 mm	kpl	1	3 265,00 Kč	3 265,00 Kč
61	Zhotovení a opravy stavebních prostupů	kpl	1	2 348,00 Kč	2 348,00 Kč
62	Zhotovení a opravy sádrokartonových konstrukcí	kpl	1	1 593,00 Kč	1 593,00 Kč
63	Montáž vnitřní jednotky	kpl	1	2 574,00 Kč	2 574,00 Kč
Kancelář 52					
64	Klimatizační jednotka vnitřní 5kW	ks	1	14 300,00 Kč	14 300,00 Kč
65	Potrubí dvoutrubka Cu, včetně komunikačních kabelů	m	25	386,00 Kč	9 650,00 Kč
66	Montáž Cu potrubí	h	22	356,00 Kč	7 832,00 Kč
67	Zhotovení odvodu kondenzátu včetně PVC hadička 20 mm	kpl	1	3 265,00 Kč	3 265,00 Kč
68	Zhotovení a opravy stavebních prostupů	kpl	1	2 348,00 Kč	2 348,00 Kč
69	Zhotovení a opravy sádrokartonových konstrukcí	kpl	1	1 593,00 Kč	1 593,00 Kč
70	Montáž vnitřní jednotky	kpl	1	2 574,00 Kč	2 574,00 Kč
Kancelář 53					
71	Klimatizační jednotka vnitřní 5kW	ks	1	14 300,00 Kč	14 300,00 Kč
72	Potrubí dvoutrubka Cu, včetně komunikačních kabelů	m	22	386,00 Kč	8 492,00 Kč
73	Montáž Cu potrubí	h	17	356,00 Kč	6 052,00 Kč
74	Zhotovení odvodu kondenzátu včetně PVC hadička 20 mm	kpl	1	3 265,00 Kč	3 265,00 Kč
75	Zhotovení a opravy stavebních prostupů	kpl	1	2 348,00 Kč	2 348,00 Kč
76	Zhotovení a opravy sádrokartonových konstrukcí	kpl	1	1 593,00 Kč	1 593,00 Kč
77	Montáž vnitřní jednotky	kpl	1	2 574,00 Kč	2 574,00 Kč
Kancelář 54					
78	Klimatizační jednotka vnitřní 5kW	ks	1	14 300,00 Kč	14 300,00 Kč
79	Potrubí dvoutrubka Cu, včetně komunikačních kabelů	m	18	386,00 Kč	6 948,00 Kč
80	Montáž Cu potrubí	h	17	356,00 Kč	6 052,00 Kč
81	Zhotovení odvodu kondenzátu včetně PVC hadička 20 mm	kpl	1	3 265,00 Kč	3 265,00 Kč
82	Zhotovení a opravy stavebních prostupů	kpl	1	2 348,00 Kč	2 348,00 Kč
83	Zhotovení a opravy sádrokartonových konstrukcí	kpl	1	1 593,00 Kč	1 593,00 Kč
84	Montáž vnitřní jednotky	kpl	1	2 574,00 Kč	2 574,00 Kč
Kancelář 55					
85	Klimatizační jednotka vnitřní 5kW	ks	1	14 300,00 Kč	14 300,00 Kč
86	Potrubí dvoutrubka Cu, včetně komunikačních kabelů	m	22	386,00 Kč	8 492,00 Kč
87	Montáž Cu potrubí	h	17	356,00 Kč	6 052,00 Kč
88	Zhotovení odvodu kondenzátu včetně PVC hadička 20 mm	kpl	1	3 265,00 Kč	3 265,00 Kč
89	Zhotovení a opravy stavebních prostupů	kpl	1	2 348,00 Kč	2 348,00 Kč
90	Zhotovení a opravy sádrokartonových konstrukcí	kpl	1	1 593,00 Kč	1 593,00 Kč
91	Montáž vnitřní jednotky	kpl	1	2 574,00 Kč	2 574,00 Kč
92	Doplnění chladiva	kpl	1	6 528,00 Kč	6 528,00 Kč
93	Manipulace (distribuce materiálu na stavbě)	h	20	300,00 Kč	6 000,00 Kč
94	Koordinace	h	16	250,00 Kč	4 000,00 Kč
95	Zprovoznění (kontrola funkčnosti)	kpl	10	350,00 Kč	3 500,00 Kč
96	Elektro revize	kpl	1	2 500,00 Kč	2 500,00 Kč
97	Doprava	kpl	1	4 500,00 Kč	4 500,00 Kč
98	Montážní, spojovací a další pomocný materiál	kpl	1	4 000,00 Kč	4 000,00 Kč
99	Revizní dvířka pro napojení kondenzátu do dešťových svodů	ks	2	752,00 Kč	1 504,00 Kč

Souhrn**Cena celkem bez DPH (Kč)****771 864,00 Kč**

Cenová nabídka bez DPH neobsahuje materiál na opravu dlažby.

příloha č. 1 Smlouvy - Položkový rozpočet - klimatizace pro místnost serveru
SOUHRN

A	B	C	D	E	F
Číslo položky	Název položky	Mj	Množství	Jednotková cena (Kč bez DPH)	Celková cena (Kč bez DPH)
Klimatizace pro místnost serveru					
1	Vnitřní a venkovní klimatizační jednotka ACON AST18 5 kW	ks	1	23 150,00 Kč	23 150,00 Kč
2	Potrubí dvoutrubka Cu, včetně komunikačních kabelů	m	22	386,00 Kč	8 492,00 Kč
3	PZ desky, pryžové podložky	kpl	1	120,00 Kč	120,00 Kč
4	Zhotovení silového přívodu	h	12	150,00 Kč	1 800,00 Kč
5	Materiál pro silový přívod (kabely, lišty, upevňovací materiál)	kpl	1	2 500,00 Kč	2 500,00 Kč
6	Jištění klimatizační jednotky	kpl	1	1 541,00 Kč	1 541,00 Kč
7	Čerpadlo kondenzátu	ks	1	3 568,00 Kč	3 568,00 Kč
8	Ag pájka	kpl	1	50,00 Kč	50,00 Kč
9	Těsnící, upevňovací a montážní materiál	kpl	1	200,00 Kč	200,00 Kč
10	Montáž (mimo norm. pracovní dobu - víkend) montáž nové klimatizační jednotky, přemístění staré	h	48	441,00 Kč	21 168,00 Kč
11	Montáž (víkend) - přemístění stávající jednotky, úprava silového napojení , odvodu kondenzátu,...	h	12	441,00 Kč	5 292,00 Kč
12	Doplnění chladiva	kpl	1	936,00 Kč	936,00 Kč
13	Zprovoznění (kontrola funkčnosti)	kpl	1	200,00 Kč	200,00 Kč
14	Elektro revize	kpl	1	200,00 Kč	200,00 Kč
15	Doprava	kpl	1	800,00 Kč	800,00 Kč

Souhrn
Cena celkem bez DPH (Kč)
70 017,00 Kč


TECHNICKÁ ZPRÁVA

KLIMATIZACE

AKCE: **Klimatizace kanceláří 5. a 4. N.P.**
Klimatizace místnosti serveru

INVESTOR: Silnice LK a.s
Československé armády 4805/24, Jablonec nad Nisou

PROJEKTANT: Ing. Jiří Beitl

DATUM : leden 2020

TECHNICKÁ ZPRÁVA

1. Úvod

Návrh technického řešení se zabývá realizací klimatizace do kanceláří 4. a 5. N.P. v objektu společnosti Silnice LK a.s v Jablonci nad Nisou. Dále se zabývá instalací (doplněním) nové chladicí jednotky pro místnost serveru.

2. Popis stávajícího stavu

h

Kanceláře nemají možnost chlazení. Okna jsou vybavena vnitřními žaluziemi a jsou situována přibližně na jihozápad.

V místnosti serveru je instalovaná klimatizační jednotka, která je funkční, ale nevyhovuje výkonově (instalace další techniky) a není zálohovaná pro případ nenadálé poruchy.

3. Podklady ke zpracování návrhu

Při zpracování byly použity tyto podklady:

Stavební dokumentace objektu

Požadavky investora

Hygienické předpisy a normy ČSN

4. Návrh technického řešení

Klimatizace 4. a 5.N.P.

Navrhovaný způsob je pro obě podlaží stejný.

Obě multisplitové venkovní jednotky budou umístěny na ploché střeše objektu. Jednotky budou usazeny na betonových PZ deskách podložených pryží. Umístění jednotek vyplývá z výkresu a může být mírně upraveno dle reálného vedení (rádiusů) Cu potrubí od těchto jednotek do prostupu fasádou.

Cu potrubí je vedeno prostupem do prostoru pod stropem podesty schodiště. Toto vedení bude interiérově zakrytováno sádrokartonovým zákrytem. Potrubí pro klimatizaci 4. N.P. pokračuje horizontálně do prostoru nad podhledem chodby před kanceláři. Potrubí pro klimatizaci 5. N.P. pokračuje vertikálně nahoru prostupem podestou. Bude vedeno po povrchu a rovněž bude zakrytováno sádrokartonem. Rozměry a provedení zákrytu bude dle prostupu a rádiusů vedení potrubí do prostoru nad podhledem chodby 5.N.P.

Potrubí bude dále vedeno k jednotlivým vnitřním jednotkám v SDK v podhledu chodby. Pro napojení vnitřních jednotek bude nutné, aby bylo Cu potrubí vedeno po stěně chodby (tj. ven, směrem dolů z podhledu). Zde je možno udělat prostup mimo stavební, betonový průvlak. Toto potrubí bude zakrytováno sádrokartonovým zákrytem v šířce obložení vstupních dveří do kanceláře.

Vnitřní nástěnné jednotky budou umístěny na střed vstupních dveří kanceláří.

Komunikační a silové kabely budou vedeny stejnou trasou jako Cu potrubí.

Odvod kondenzátu z vnitřních jednotek veden bude ve spádu plastovou hadičkou, která bude umístěna v sádrokartonové konstrukci stěny. Zaústění bude do nejbližšího dešťového svodu. U každého zaústění budou instalována revizní plastová dvířka (cca 20x20 cm) bílé barvy.

Silové napojení venkovních jednotek bude provedeno za stávajících rozvaděčů umístěných na chodbách jednotlivých podlaží.

Prostupy budou opraveny stejným materiálem, kterým je prostup prováděn.

Provedení zákrytů a jejich rozměry budou koordinovány dle potřeby se zástupcem investora. Taktéž další interiérové záležitosti (přemístění- úprava polohy svítidla na chodbě v 5.N.P., oprava dlažby,....).

Interiérové úpravy (malby) sádrokartonových zákrytů a opravy vedení provede na svoje náklady investor.

Klimatizace místnosti serveru

Pro chlazení bude doplněna další nástěnná jednotka. Ta bude umístěna na místo původní a stávající bude přemístěna na boční stěnu místnosti. Bude nutné upravit stávající odvod kondenzátu a silové připojení (jiný rozměr výkonnější vnitřní jednotky). Tyto instalace budou vedeny po povrchu v lištách (menší interiérová náročnost prostoru a omezení prašnosti).

Cu potrubí bude vedeno nad sádrokartonovým podhledem přes zázemí a sociální zařízení k vertikální instalační šachtě. Tou bude vedeno nad střechu objektu kde bude umístěna venkovní jednotka. Provedení umístění je shodné jako u kanceláří (PZ deska, pryžové podložky).

Silové napojení bude provedeno za stávajícího rozvaděče na chodbě.

Komunikační a silové kabely budou vedeny stejnou trasou jako Cu potrubí.

5. Protihluková opatření

Maximální hodnoty hladin hluku ve vnitřním ani venkovním prostoru nedosáhnou hodnoty stanovené hygienickými předpisy (nařízení vlády č. 272/2011 Sb.).

6. Protipožární opatření

Z hlediska protipožárních je instalace navržena dle ČSN 73 0872.

7. Požadavky na související profese

Elektro:

Jištěný silový přívod pro každou multisplitovou venkovní jednotku:

XX kW / 400V

Jištěný silový přívod pro venkovní jednotku místnosti serveru:

XX kW /230V

h

8. Závěr

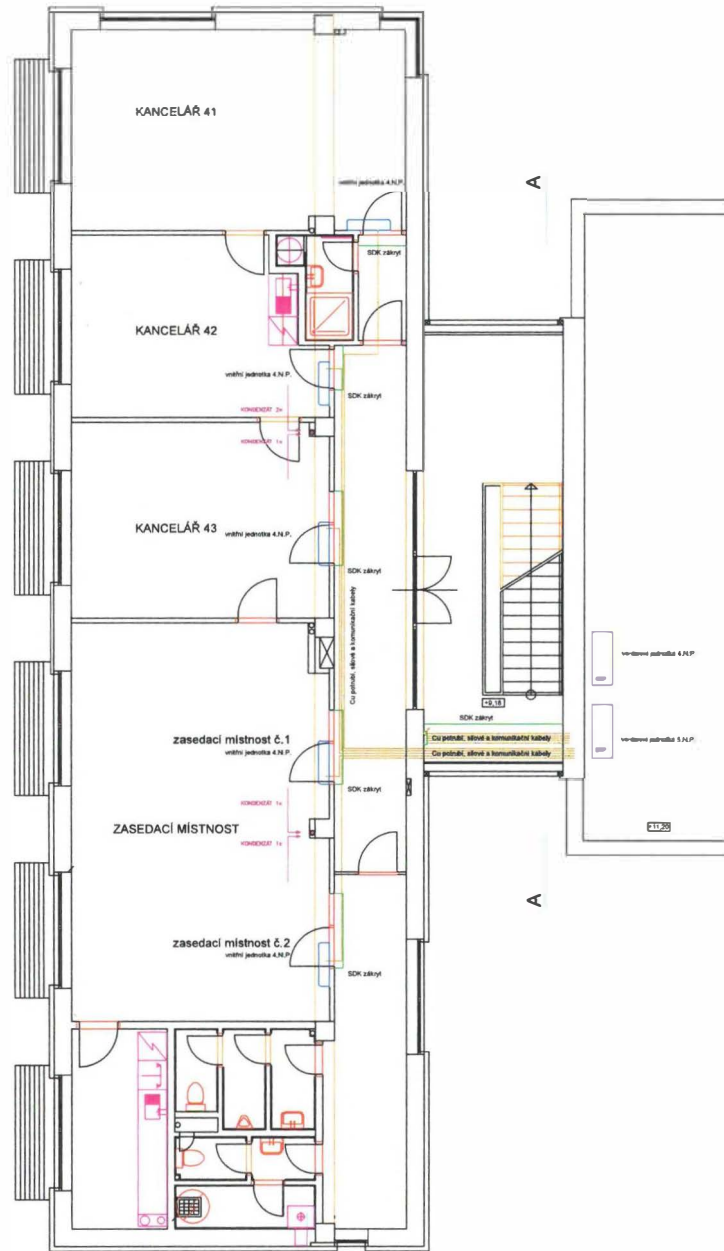
Montáž bude provedena podle ČSN a obecných zvyklostí.

Údržba bude spočívat v pravidelných kontrolách těsnosti systému. Čistění vzduchových filtrů vnitřních jednotek a dezinfekci chladiče vnitřních jednotek.

V případě použití systému pro vytápění bude nutné kontrolovat množství ledu (zmrzlého kondenzátu), který může vznikat, nebo se hromadit pod venkovními jednotkami.

V Jablonci nad Nisou 5.2.2020

Ing. Jiří Beitl



PROJEKTANT SUBORDINACE

KALIX s.r.o.

Právní, inženýrská, projektová a obchodní firma
 U Štěrky 118, Jablonec n.N. 485 01
 tel.: 777209002
 info@kalix.cz

PROJEKT Klimatizace kanceláří 5. a 4. N.P. PROJECT

INVESTOR Silnice LK a.s. INVESTOR

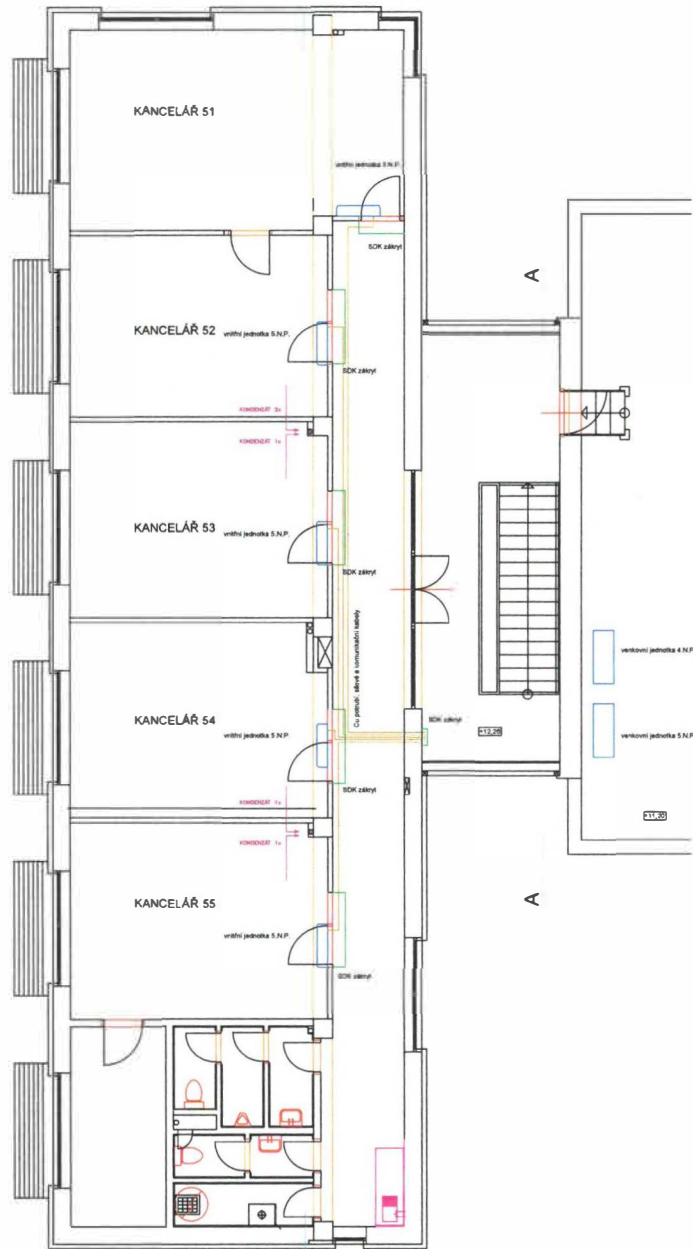
Československé armády 4805/24, Jablonec nad Nisou

NAZEV VÝKRESU 4. N.P. DOKUMENT KLIMATIZACE DRAWING TITLE

VEDOUcí PROJEKTU PROJECT DIRECTOR Ing. Jiří Bejtl

Datum DATE prosinec 2019 Měřítko SCALE 1:50

Stupeň PD CÍL PROJEKTU PROJECT GOAL CÍL VÝKRESU DRAWING GOAL 04319 6A4 2/3



PROJEKTANT: SUBKONGLENTANTS

KALIX s.r.o.

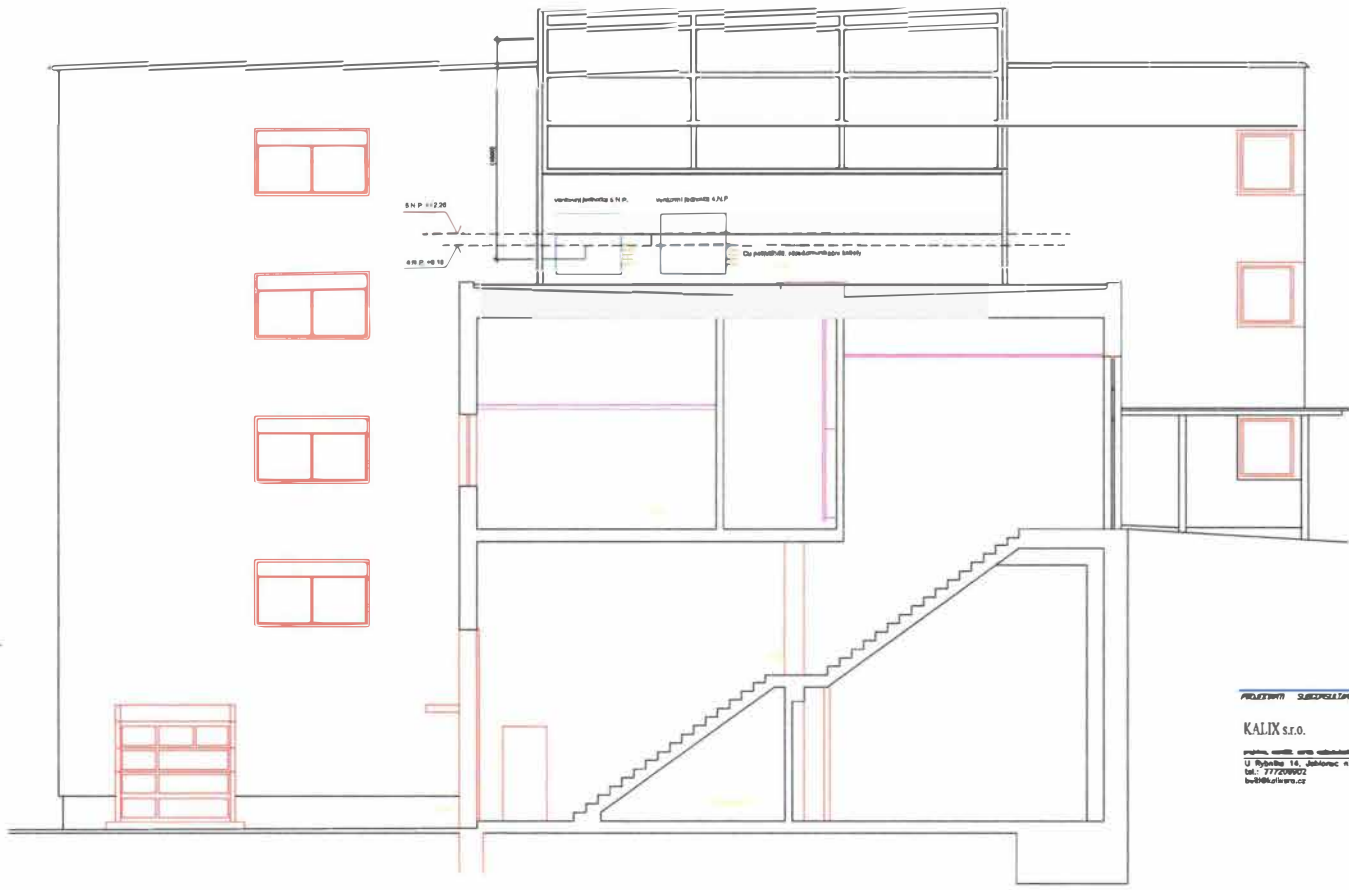
U Rybníků 18, Juchovice, n.č. 488 01
 tel.: 772209022
 kalix@kalix.cz

PROJEKT: Klimatizace kanceláří 5. a 4. N.P. PROJECT

INŽENÝR: Silnice LK a.s. ARCHTEKTOR
 Československé armády 4805/24, Jablonec nad Nisou

MĚŘÍTY VÝROBU: 5.N.P. DOKUMENT: KLIMATIZACE

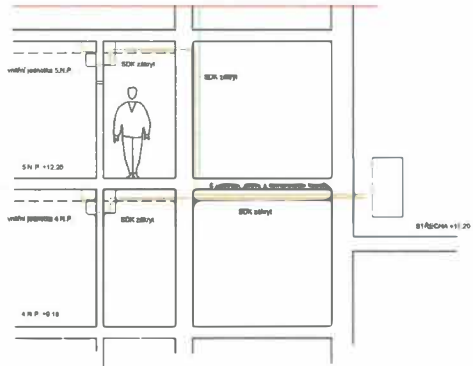
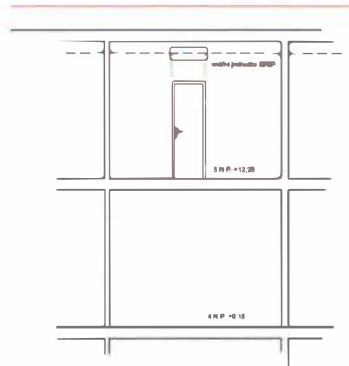
RESPONSÍVÍ PROJEKTANT	PROJEKT DIRECTOR	VÝPISOVNÁ ČÍSLO	
Ing. Jiří Beitl			
Datum: prosinec 2019	Verze: 1:50	Formát: mm	Objem: 6A4
Číslo projektu: 04319	Project No.:	Číslo výkresu: 6A4	Stránka: 1/3



PROJEKTOVÁ ŠEDIPROJEKT s.r.o.

KALIX s.r.o.

Právní, inženýrské, architektonické a stavební
 U Rybníka 14, Jablonec n.H. 480 01
 tel.: 777208022
 bu@kalixfirma.cz



PROJEKT
 Klimatizace kanceláří 5. a 4. N.P. PROJECT

INVESTOR
 Silnice LK a.s. INVESTOR
 Československé armády 4805/24, Jablonec nad Nisou

ALTYV VÝKRESU
 ŘEZY DRAWING TITLE
 KLIMATIZACE

VEDOUČÍ PROJEKTU / PROJECT DIRECTOR
 Ing. Jiří Bejlík

DATEM DATE
 prosinec 2019

STUPEŇ RD
 04319

SCALE
 1:50

CELKOVÁ VÝŠKA / OVERALL HEIGHT
 8A4

DRUH VÝKRESU / DRAWING TYPE
 3/3

h