



# SPRÁVA NÁRODNÍHO PARKU PODYJÍ

NA VYHLÍDCE 5, 669 01 ZNOJMO

Správa nemovitostí města Znojma,  
 příspěvková organizace  
 Pontassievská 317/14, 669 02 Znojmo

Datum 11. 06. 2020

SPISOVÁ ZNAČKA: SZ NPP 0648/2020/2  
 ČÍSLO JEDNACÍ: NPP 0648/2020  
 OPRÁVNĚNÁ ÚŘEDNÍ OSOBA: Ing. Tomáš Šebesta

Počet příloh:	Vyřizeno:
---------------	-----------

DATUM: 27.5.2020  
 TELEFON: 515 282 247  
 E-MAIL: sebesta@nppodyji.cz

Správa Národního parku Podjí (dále jen „Správa NP“), věcně a místně příslušný orgán ochrany přírody dle § 75 odst. 1 písm. f) a § 78 odst. 2 a odst. 3 písm. g) a j) zákona č. 114/1992 Sb., o ochraně přírody a krajiny, ve znění pozdějších předpisů (dále jen „zákon č. 114/1992 Sb.“), v souladu s ustanovením § 149 odst. 1 zákona č. 500/2004 Sb., správního řádu, ve znění pozdějších předpisů (dále jen „správní řád“), na základě žádosti vydává podle § 37 odst. 2 zákona č. 114/1992 Sb.

## ZÁVAZNÉ STANOVISKO

**pro stavební činnost, která se týká opravy fasády a střešního pláště kulturního domu č.p. 125 na pozemku p.č. 141/1 v k.ú. Konice u Znojma. Žadatelem o závazné stanovisko je Město Znojmo, Obroková 1/12, 669 02 Znojmo, které zastupuje Správa nemovitostí města Znojma, příspěvková organizace, Pontassievská 317/14, 669 02 Znojmo.**

Správa NP jako dotčený orgán státní správy ve smyslu § 136 odst. 1 správního řádu a § 90 zákona č. 114/1992 Sb.

### souhlasí

s prováděním opravy fasády a střešního pláště kulturního domu č.p. 125 na pozemku p.č. 141/1 v k.ú. Konice u Znojma, dle předložené dokumentace zpracované Ing. Danielem Malinou k datu IV/2020 za dodržení následujících podmínek:

1. Svítidla osazená do fasády budou v provedení, které nezatěžuje okolí světelným znečištěním. Hlavice svítidla musí být opatřena rovným spodním krytem tak, aby světelný kužel nesměřoval do horního poloprostoru. Světelný zdroj bude volen v takové vlnové délce, která minimálně láká noční hmyz.
2. Kamenivo použité v okapovém chodníku bude co nejvíce odpovídat petrografickému podkladu v daném místě (chemicky i barevně).

Dne 12.5.2020 obdržela Správa NP žádost o závazné stanovisko ke stavební činnosti, která se týká výše zmíněné opravy fasády a střešního pláště kulturního domu č.p. 125 na pozemku p.č. 141/1 v k.ú. Konice u Znojma.

Z podkladů vyplývá, že se jedná o kompletní odstranění vnější omítky objektu kulturního domu a realizaci nových omítek s finální štukovou vrstvou a silikonovým nátěrem okrové barvy. Šambrány kolem výplní otvorů budou šířky 100 mm v lomené bílé barvě. Výplně otvorů zůstanou stávající. Podezdívka bude opatřena mozaikovou omítkou šedohnědé barvy.

Oprava střešního pláště spočívá v odstranění původní krytiny a laťování a případné opravy nebo výměny poškozených prvků krovu. Na nosné konstrukci krovu bude položena doplňková hydroizolační folie, nové laťování a nová střešní keramická rezná taška. Všechny klempířské prvky a hromosvod budou vyměněny. Okolo budovy bude proveden šterkový okapový chodník vymezený zahradními obrubníky.



Správa NP posoudila předložený návrh z hlediska ustanovení § 4 odst. 1 a odst. 2, § 5 odst. 1, § 12 odst. 1 a 2, § 16c, § 45g, § 49 odst. 1, § 50 odst. 2 zákona č. 114/1992 Sb. Při svém hodnocení vycházela z odborných podkladů, kterými jsou zejména „Plán péče o Národní park Podyjí a jeho ochranné pásmo 2012 - 2020“, studie „Vyhodnocení krajinného rázu NP Podyjí – aktualizace 2016“, „Architektonický řád obcí v NP Podyjí“, a platný Územní plán Znojmo. Nedílnou součástí hodnocení jsou i poznatky z terénního šetření.

Záměr se nachází v ochranném pásmu Národního parku Podyjí a v Ptačí oblasti Podyjí. Dle studie „Vyhodnocení krajinného rázu NP Podyjí a jeho ochranného pásma – aktualizace 2016“ je záměr situovaný do zastavěného území v části, kde platí 1. stupeň ochrany krajinného rázu. Navržený stavební záměr je dle platného Územního plánu Znojma situovaný do plochy V/v1 veřejné vybavenosti.

Souhlasné závazné stanovisko podle § 37 odst. 2 zákona č. 114/1992 Sb. může orgán ochrany přírody v souladu s ustanovením § 45g zákona č. 114/1992 Sb. vydat pouze v případě, že bude vyloučeno závažné nebo nevratné poškození přírodních stanovišť a biotopů druhů, k jejichž ochraně je evropsky významná lokalita nebo ptačí oblast určena, a ani nedojde k soustavnému nebo dlouhodobému vyrušování druhů, k jejichž ochraně jsou tato území určena, pokud by takové vyrušování mohlo být významné z hlediska účelu zákona č. 114/1992 Sb. Na dotčeném pozemku se nenacházejí stanoviště ani biotopy druhů, které jsou předmětem ochrany Ptačí oblasti Podyjí a evropsky významných lokalit v kompetenci Správy NP. Z tohoto důvodu dospěl orgán ochrany přírody k názoru, že souhlasné závazné stanovisko ke stavební činnosti je možné vydat.

Správa NP prověřila zájmový objekt z hlediska možného výskytu zvláště chráněných druhů, zejména výskytu netopýrů. V rámci šetření nebyly v půdních prostorech objektu objeveny pobytové znaky netopýrů. Není proto třeba stanovovat zvláštní podmínky z důvodu ochrany zvláště chráněných druhů.

Požadované podmínky pro parametry veřejného osvětlení jsou formulovány v souladu s Nařízením Komise Evropských společenství 245/2009. Vycházejí ze skutečnosti, že objekt se nachází v blízkosti biologicky velmi cenných lokalit v NP Podyjí, jež jsou stanovištěm velkého množství chráněných a ohrožených druhů hmyzu s podvečerní a noční aktivitou. Při použití požadovaných osvětlovacích prvků dojde rovněž k zamezení nepřírozené noční aktivity dalších skupin živočichů, jako jsou netopýři a noční ptáci, obojživelníci atd. Proto správní orgán stanovil podmínku č.1. Postupné odstraňování zbytečné světelné zátěže je v kontextu trendu nastoupeného před časem Městským úřadem ve Znojmě. Je v souladu s právem občanů na noční krajinu nezatíženou světelným znečištěním.

Aby zůstal zachován charakter dotčeného místa, je nezbytné pro zásypy, které se budou pohledově uplatňovat, používat materiály odpovídající místním podmínkám, proto byla stanovena podmínka č.2.

V § 16c odst. 3 zákona č. 114/1992 Sb. je uvedeno, že účelem ochranného pásma Národního parku Podyjí je vedle zabezpečení území národního parku před rušivými vlivy též ochrana jeho krajinářských a přírodních hodnot a zvýšená péče o sídla na území ochranného pásma Národního parku Podyjí. Správa NP proto posoudila navrhovanou stavební činnost také z hlediska ochrany krajinného rázu, který je definován v § 12 zákona č. 114/1992 Sb. jako přírodní, kulturní a historická charakteristika určitého místa či oblasti, a je chráněn před činnostmi snižující jeho estetickou a přírodní hodnotu.

Širší svažitá ulicová náves Konic je orientovaná ve směru SZ – JV a má souvislou zástavbu s okapovou orientací. Historické jádro tvoří zemědělské usedlosti, na které na severu navazuje domkářská zástavba. Púdorysná stopa a prostorová struktura byly částečně znehodnoceny přestavbami a dostavbami původních usedlostí a novostavbami bytových a rodinných domů. V obci se nachází množství památkově chráněných objektů, především sakrálních.

Objekt kulturního domu se nachází při severozápadním okraji sídla. Opravou fasády a střešního pláště nedojde ke změně vzhledu objektu a stavební činnost nebude mít, za dodržení stanovených podmínek, rušivý ani škodlivý vliv na zvýšenou hodnotu krajinářských a přírodních hodnot ochranného pásma národního parku ani nedojde ke snížení estetické a přírodní hodnoty krajinného rázu.

Při provedeném řízení bylo shledáno, že výše uvedená stavební činnost, která se týká opravy fasády a střešního pláště kulturního domu č.p.125 na pozemku p.č.141/1 v k.ú. Konice u Znojma, není v rozporu s právními předpisy, které spadají do působnosti Správy NP. Proto orgán ochrany přírody rozhodl tak, jak je uvedeno výše.

Závazné stanovisko Správy NP je vydáno pouze ke stavební činnosti, která je podrobně specifikována v předložené žádosti. Případné změny stavební činnosti nelze provést bez předchozího odsouhlasení orgánem ochrany přírody.

Závazné stanovisko Správy NP je vydáno dle § 149 odst. 1 správního řádu výhradně pro účely správního řízení stavebního úřadu.

Závazné stanovisko podle § 149 odst. 1 správního řádu není samostatným rozhodnutím a nelze se proti němu odvolat. Obsah závazného stanoviska lze napadnout pouze odvoláním proti rozhodnutí, které bylo na jeho základě vydáno příslušným správním orgánem – stavebním úřadem.

  
Ing. Tomáš Rothröckl  
ředitel

Správa Národního parku <sup>6.</sup>  
PODYJÍ  
Na Vyhlídce 5, Znojmo

Příloha:  
Pohledy

Rozdělovník

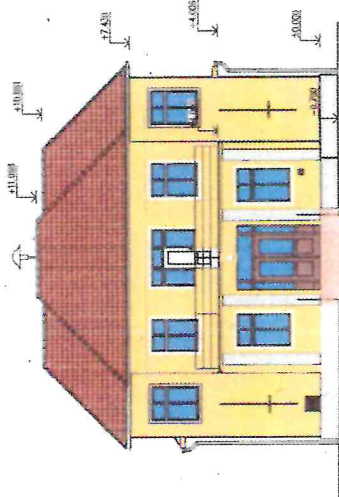
Městský úřad Znojmo – odbor výstavby

Správa nemovitostí města Znojma, příspěv. organizace, Pontassievská 317/14, 669 02 Znojmo

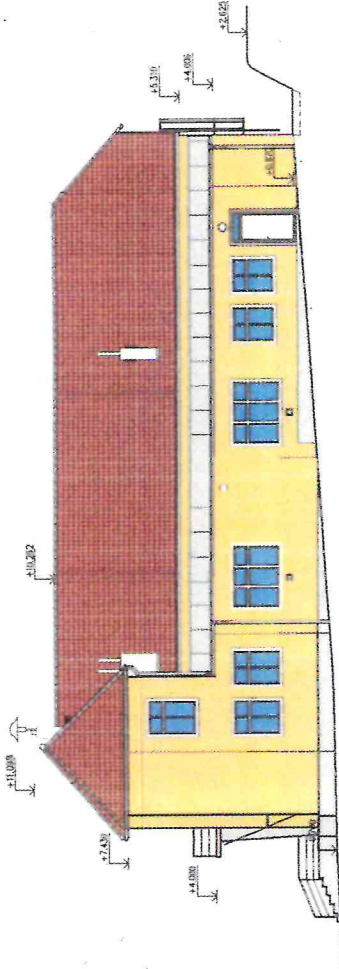




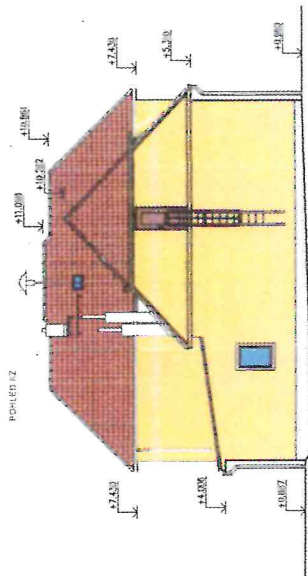
POHLED IV



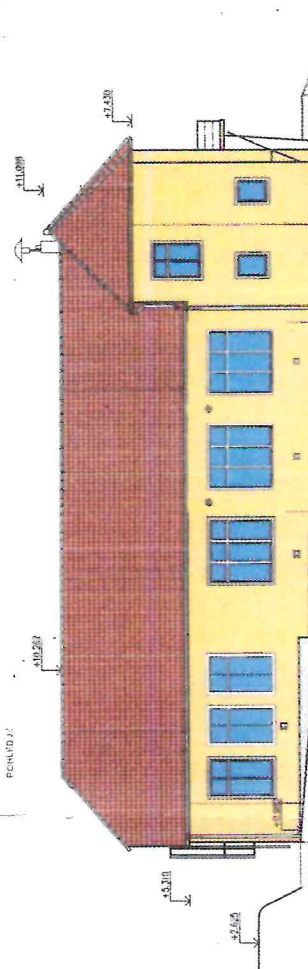
POHLED IV



POHLED IZ



POHLED IZ

LEGENDAFASÁDA

- HLAVNÍ PLOCHA - dvouvrstvá štuková omítka s finální úpravou fasádním nátěrem na silikonové bázi. Žlutý okrov, odstín ZL 63 (TSR54) vzorník CEMIX
- DOPLŇKOVÉ PLOCHY - sambrány okolo výplní (sířky 100mm), pilíře průčelí - dvouvrstvá štuková omítka s finální úpravou fasádním nátěrem na silikonové bázi. Lomená bílá, odstín BI 13 (TSR66) vzorník CEMIX
- SOKLOVÁ ČÁST - dvouvrstvá omítka s finální vrstvou s pastovinové mozaikové omítky, Odstín 103 (vzorník CEMIX)

VÝPLNĚ OTVORŮ

- zastávanou stávající plastové, barva bílá, resp. hnědá (hlavní vstup)

STŘECHA

- nová skládaná střešní krytina, keramická, rezná, typ vzor Hranice 11 (Tondach), barva cihlově červená
- nové klempířské prvky z lakovaného Pz plechu, střešní svody v patě napojit na nové lapače splavenin

HROMOSVODOVÁ SOUSTAVA

- nové vedení hromosvodu na fasádě a střeše a to v původních trasách

K této dokumentaci bylo vydáno stanovisko Správa Národního parku Podjív

SZ NPP 0648/2020/z

NPP 0648/2020 ze dne: 27.5.2020

Toto razítko slouží pouze k identifikaci předložené dokumentace a nelze jej považovat za naše stanovisko.

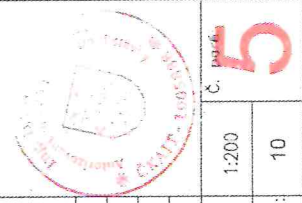
ING. DANIEL MALINA - PROJEKČNÍ A INŽENÝRSKÁ ČINNOST  
Loucká 643/19, Znojmo  
Tel. 732 467 970

Projektant	Malina D.	Č. osvědčení	1005888	Stupeň PD:	Projekt
Vypracoval	Ing. D. Malina	Místo:	Znojmo	Datum:	IV/2020
Investor	MĚSTO ZNOJMO OBROKOVÁ 1/12, 669 02 ZNOJMO	Č. výkresu:	10	Měřítko:	1:200

KD KONICE - OPRAVA FASÁDY A STŘEŠNÍHO PLÁŠTĚ

Konice 125.p.č. 141/1,k.č. Konice u Znojma

Obstř: POHLEDY - BAREVNÉ ŘEŠENÍ



Č. přílohy **5**

