



Zadavatel:

Dopravní podnik Ostrava a.s.

se sídlem Poděbradova 494/2, Moravská Ostrava, 702 00 Ostrava
IČO: 619 74 757

Veřejná zakázka:

„Dodávka 24 ks nových jednočlankových elektrobusů a 2 ks nabíjecích stanic“

nadlimitní sektorová veřejná zakázka na dodávky zadávaná v otevřeném zadávacím řízení podle ust. § 56 zákona č. 134/2016 Sb., o zadávání veřejných zakázek, ve znění pozdějších předpisů (dále jen „ZZVZ“)

VYSVĚTLENÍ, ZMĚNA NEBO DOPLNĚNÍ ZADÁVACÍ DOKUMENTACE

dle ust. § 98 a 99 ZZVZ

Zadavatel ve věci veřejné zakázky obdržel žádost dodavatele o vysvětlení, změnu nebo doplnění zadávací dokumentace, popřípadě poskytuje vysvětlení, změnu nebo doplnění zadávací dokumentace z vlastního podnětu.

Zadavatel vysvětlení, změnu nebo doplnění zadávací dokumentace uveřejnil včetně přesného znění žádosti na profilu zadavatele.

Vysvětlení zadávací dokumentace č. 1 ze dne 16. 9. 2020

Žádost č. 1 ze dne 9. 9. 2020:

V dokumentu „24ELBUS01_P01_SML_TS_Jednoclankoveho_elektrobusu_final“ Zadavatel požaduje naplnění standardu OppCharge dle ISO/IEC 15118 v platné verzi ke dni vyhlášení této veřejné zakázky. Součástí tohoto standardu je i komunikace mezi nabíjecí stanicí a vozidlem WIFI 802.11a (5 GHz).

V dokumentu „24ELBUS03_P03_SML_TS_nabijeci_stanice_final“ v odstavci 5.5 Zadavatel požaduje následující : „Prodávající provede bezplatné připojení 2 ks provozovaných vozidel Kupujícího do databáze pro zajištění dobíjení trakčních akumulátorů na Nabíjecích stanicích dodaných do lokality Valchařská a Hranečnick na základě používaných standardizovaných protokolů, které Kupující používá ke komunikaci u vlastníků nabíjecí stanice v lokalitě Svinov.

Parametry nabíjecí stanice Svinov jsou uvedeny v příloze č. 1 – Technická specifikace elektrobuse bod 1.8. NABÍJECÍ STANICE KUPUJÍCÍHO“

Z výše uvedeného bodu 2) vyplývá, že Prodávající musí zajistit, aby obě provozované vozidla EKOVA využívající nabíjecí stanici v lokalitě Svinov bylo možno nabíjet rovněž na nově dodaných nabíjecích stanicích v lokalitách Valchařská a Hranečník a to na základě standardizovaných protokolů v lokalitě Svinov.

Vzhledem k tomu, že standardizované protokoly nabíjecí stanice v lokalitě Svinov nenaplnují požadavek na WIFI komunikaci, jež je součástí standardu ISO/IEC 15118 požadovaném v bodě 1) Jsou tyto dva požadavky Zadavatele protichůdné.

Vozidla Ekova využívají pro komunikaci s nabíjecí stanicí Svinov principu „infračervených paprsků“ a standard požadovaný v bodě 1) využívá WIFI 802.11a (5 GHz). Tedy dvě vzájemně neslučitelné technologie.

Kombinace obou systémů je technicky i legislativně nereálná (např. úřady požadované re-certifikace vozidel).

Prosíme Zadavatele o vyjádření v této věci, zda na výše uvedeném požadavku č.2) trvá, či zda bude v tomto ohledu provedena nějaká jiná změna zadávací dokumentace, která umožní implementaci požadovaných standardů OppCharge dle ISO/IEC 15118.

Informace zadavatele:

Zadavatel k dotazu uvádí, že upravuje přílohu č. 1 Obchodních podmínek – Technická specifikace Jednočlánkového elektrobuse – soupis požadavků, bod 1. 8. - NABÍJECÍ STANICE KUPUJÍCÍHO, a to následovně.

Zadavatel tímto vypouští požadavek: „Komunikace nabíjecí stanice – vozidlo: infračervený přenos“ a nahrazuje jej tak, že bod 1. 8. nově zní:

„Nabíjecí stanice Kupujícího je ultra rychlá nabíječka trakčních akumulátorů s pantografem umístěným na nabíjecí stanici.

Parametry nabíjecí stanice:

Výrobce: Heliox

Dodavatel: Ekova Electric a.s.

Typ: HE9817002 – 01

Maximální výstupní výkon: 450kW (900A/500V_{DC})

Rozsah výstupního napětí DC: 460V – 800V

Rozsah výstupního proudu DC: 30A – 900A



Komunikace nabíjecí stanice - v okamžiku dodání první dodávky osmi (8) vozidel dle č. IX. odst. 2 písm. b) bod (i) Obchodních podmínek, které tvoří přílohu č. 1 zadávací dokumentace, bude mít Kupující zajištěnu komunikaci nabíjecí stanice v lokalitě Svinov a provozovaných vozidel Kupujícího dle standardu ISO /IEC 15118 využívající WIFI 802.11a (5 GHz)."

Žádost č. 2 ze dne 11. 9. 2020:

Jako výrobce systémů automatické detekce a hašení požárů komponentů nacházejících se v motorovém prostoru a topném agregátu, rádi bychom vás stručně seznámili s našimi systémy.

Námi vyráběnému hasicímu systému FeuTechnik bylo uděleno schválení typu v souladu s mezinárodním Předpisem 107 – UNECE R107.

Tento předpis zavádí významné změny, které nutí výrobce autobusů používat instalaci automatického hasicího systému, schváleného podle předmětné normy jako standard v autobusech.

Za prvé bychom rádi zdůraznili, že jediným schváleným hasicím médiem pro použití v autobusech s elektrickým, hybridním, vodíkovým, plynovým pohonem a nejlepším pro konvenční pohon je hasicí prášek typ ABC.

Kromě toho bychom rádi zmínili, že účinnost našeho hasicího systému je především důsledkem okamžité detekce založené na pneumatickém systému a speciálních vlastnostech hasicího prášku.

Jsme jediní na světě, kdo dosáhl účinnosti hašení požáru po 2–3 sekundách od aktivace systému s 15sekundovou emisí hasicího prostředku, což poskytuje řidiči možnost přijmout vhodná opatření.

V případě autobusů s elektrickým a vodíkovým pohonem se Předpis 107 ukázal jako nedostatečné ustanovení, neboť vyžaduje pouze ochranu přídavného topného agregátu napájeného kapalným nebo plyným palivem, s ponecháním několika potenciálních zdrojů požáru bez ochrany:

- Trakční motor,
- Motorový prostor,
- Vodní čerpadlo,
- Vzduchový kompresor.

Naše řešení umožní chránit všechny potenciální zdroje požáru bez dalších nákladů.

S vědomím rizika možného vznícení lithium-iontových trakčních baterií v autobuse (které nelze uhasit), jsme vyvinuli, jako světový lídr v oblasti protipožární ochrany v autobusech, metodu

FeuTechnik Slow Fire, tedy vytvoření v okolí baterie prostředí nepodporujícího hoření, za účelem zpomalení procesu hoření a umožnění cestujícím bezpečné evakuace.

Požár v autobuse, a zejména pak v elektrickém, plynovém, vodíkovém a hybridním autobuse, je obrovskou finanční ztrátou jak pro město, tak i pro dopravní podnik.

Hasicí systém FeuTechnik je již instalován ve fázi výroby v továrnách: SOLARIS, MAN, VOLVO, AUTOSAN, SCANIA, SOR, stejně jako v autobusech používaných v areálech dopravních podniků. K dnešnímu dni jsme nainstalovali více než 3000 automatických systémů detekce a hašení požárů FeuTechnik a uhasili více než 250 požárů autobusů.

Hasicí systém FeuTechnik dodáváme také s 5,10,12 a 15letou zárukou a servisním balíčkem, který umožní beznákladové využívání předmětného systému dopravním podnikem.

Bez výběru typu hasicího systému může výrobce instalovat hasicí systém založený na vodním médiu, což v případě požáru vede ke ztrátám v motorovém prostoru (dlouhá doba potřebná k detekci požáru a aktivaci hasicího systému) a nákladné výměně celého systému.

Jsme připraveni v souladu s vašimi potřebami zahájit spolupráci v oblasti dodávek našich systémů výrobcům autobusů.

Garantujeme, **bezplatné školení** zaměstnanců a nejlepší servis na světě.

Vzhledem k výše uvedenému:

1. Vyžaduje zadavatel instalaci automatického hasicího systému založeného na pneumatické detekci, ve kterém bude hasicím prostředkem ABC prášek?
2. Požaduje zadavatel kromě ochrany přídavného topného zařízení také ochranu ostatních zařízení umístěných v motorovém prostoru, které jsou potenciálními zdroji požáru, jako jsou:
 - Centrálně namontovaný trakční motor
 - Motor pohonu oběhového čerpadla vody
 - Bojler
 - Motor pohonu vzduchového kompresoru včetně samotného kompresoru
 - Motor čerpadla posilovače řízení (pokud se v motorovém prostoru nachází)
3. Požaduje zadavatel pro zajištění bezpečnosti cestujících použití systémů zpomalování hoření baterií, které umožňují prodloužit dobu nezbytnou pro evakuaci, aby nedošlo k ohrožení života a zdraví cestujících v případě výbuchu baterie?
4. Vyžaduje zadavatel 5, 10 12 nebo 15letý servisní balíček, který umožňuje beznákladové používání a provoz hasicího systému?

Informace zadavatele:

Zadavatel uvádí, že v příloze č. 1 Obchodních podmínek – Technická specifikace Jednočlánekového elektrobusu – soupis požadavků, bod č. 3.9.1. POŽÁRNÍ ODOLNOST,

explicitně uvedl požadavek na automatický hasicí systém se spuštěním systému hašení nezávisle na vůli řidiče a s funkcí zhašení nezávislém na elektrickém napájení.

Zadavatel ponechává na dodavateli, jaké technické řešení samozhášecího systému zvolí. Zadavatel nemůže omezovat dodavatele parametry, kterými by mohl diskriminovat různá technická řešení nebo výběr samozhášecího systému. Dodavatel je povinen zvolit takové technické řešení, aby splňoval zadavatelem požadované technické parametry, definované v příloze č. 1 Obchodních podmínek – Technická specifikace Jednočlánekového elektrobusu – soupis požadavků, bod 3.9.1.

V souvislosti s vysvětlením, změnou nebo doplněním zadávací dokumentace a ustanovením § 98 odst. 4 ZZVZ zadavatel prodlužuje lhůtu pro podání nabídek, a to následovně:

Konec lhůty pro podání nabídek:

Datum: 4. 11. 2020

Hodina: 10:00

Vysvětlení zadávací dokumentace č. 2 ze dne 17. 9. 2020

Žádost č. 3 ze dne 15. 9. 2020:

Obracím se na Vás s dotazem týkající se čl. 6.3 - ekonomická kvalifikace. Veřejný zadavatel požaduje splnění ekonomické kvalifikace ve výši 500 mil Kč v každém účetním období za poslední 3 bezprostředně předcházející uzavřená účetní období.

Dotaz uchazeče:

Uchazeč o veřejnou zakázku může doložit výkaz zisku a ztráty, ze kterého bude vyplývat, že celkový obrat dodavatele za 3 bezprostředně předcházející uzavřená účetní období, za která dodavatel má zpracovanou či má povinnost mít zpracovanou účetní závěrku, dosahuje minimální výše 268 mil. Kč v každém z těchto účetních období.

Výkaz zisku a ztrát za poslední 3 bezprostředně předcházející uzavřená účetní období vykazuje následující obraty v jednotlivých účetních obdobích:

2017: 336 mil. Kč

2018: 400 mil. Kč

2019: 268 mil. Kč

Uchazeč o veřejnou zakázku se dotazuje, zda veřejný zadavatel může přehodnotit minimální

výši celkového obratu potřebného pro splnění ekonomické kvalifikace s ohledem na výše uvedené obraty v jednotlivých účetních obdobích uchazeče?

Informace zadavatele:

Zadavatel upravuje odst. 6.3 zadávací dokumentace - Ekonomická kvalifikace dle ust. § 78 ZZVZ tak, že nově zní následovně:

6.3 Ekonomická kvalifikace dle ust. § 78 ZZVZ

| Ekonomickou kvalifikaci splňuje dodavatel, který předloží | Způsob prokázání splnění ekonomické kvalifikace (doklady) |
|--|--|
| a) výkaz zisku a ztráty, ze kterého bude vyplývat, že celkový obrat dodavatele za 3 bezprostředně předcházející uzavřená účetní období, za která dodavatel má zpracovány či má povinnost mít zpracovány účetní závěrku, dosahoval minimální výše 100 mil. Kč v každém z těchto účetních období. | <p>Výkaz zisku a ztráty za poslední 3 účetní období, za která dodavatel má zpracovány či má povinnost mít zpracovány účetní závěrku, jejíž součástí je výkaz zisku a ztráty. Jestliže dodavatel vznikl později, postačí, předloží-li údaje o svém celkovém obratu v požadované výši za všechna účetní období od svého vzniku, za která má zpracovány či má povinnost mít zpracovány účetní závěrku.</p> <p>V případě prokázání této části kvalifikace více osobami zadavatel požaduje, aby tyto osoby nesly společnou a nerozdílnou odpovědnost za plnění veřejné zakázky. O tom jsou povinny v nabídce doložit příslušný písemný závazek.</p> <p>Zahraniční dodavatel prokazuje výši celkového obratu obdobným dokladem dle právního řádu země svého sídla.</p> |

Zadavatel současně poskytuje upravené znění zadávací dokumentace s vyznačenou změnou v příloze tohoto vysvětlení zadávací dokumentace. Ostatní ustanovení zadávací dokumentace zůstávají v platnosti beze změny.

Žádost č. 4 ze dne 16. 9. 2020:

V zadávací dokumentaci bod **6) POŽADAVKY ZADAVATELE NA KVALIFIKACI; 6.4 Technická kvalifikace dle § 79 ZZVZ** je mimo jiného požadováno:

- a) *seznam významných zakázek realizovaných v posledních 5 letech před zahájením zadávacího řízení;*
- **2. 1 významnou zakázku, jejímž předmětem bylo dodání, montáž a zprovoznění nejm.7 ks nabíjecí stanice s min. 7 nabíjecím ramenem pro elektrobusey.**

Uchazeč mající zájem o účast v tomto výběrovém řízení si dovoluje dotázat se zadavatele, zda v rámci tohoto kvalifikačního kritéria bude zadavatelem akceptována reference z realizace zakázky spočívající v dodávce rychlonabíjecích stanic, kdy pro nabíjení elektrobusech bylo použito pasivní nabíjecí rameno a pantografy na elektrobusech byly umístěny na střechách elektrobusech.

Informace zadavatele:

Zadavatel v odst. 6.4. zadávací dokumentace – Technická kvalifikace dle ust. § 79 ZZVZ blíže nespecifikuje parametry týkající se dodání, montáže a zprovoznění nej. 1 ks nabíjecí stanice s min. 1 nabíjecím ramenem pro elektrobusey.

Pro zadavatele bude akceptovatelné dodavatelem navržené řešení k prokázání splnění technické kvalifikace.

V souvislosti s vysvětlením, změnou nebo doplněním zadávací dokumentace zadavatel prodlužuje lhůtu pro podání nabídek, a to následovně:

Konec lhůty pro podání nabídek:

Datum: 5. 11. 2020

Hodina: 10:00

Příloha:

Zadávací dokumentace ve znění vysvětlení zadávací dokumentace č. 2

Vysvětlení zadávací dokumentace č. 3 ze dne 23. 9. 2020

Žádost č. 5 ze dne 18. 9. 2020:

Dotaz k technické specifikaci -1.3 Komunikace vozidla s nabíjecí stanicí

Co je myšleno požadavkem „Velikost dobíjecích proudů musí být parametricky nastavitelná“?
Prosíme o vysvětlení.

Informace zadavatele:

Zadavatel tímto požadavkem vysvětluje možnost omezení velikosti maximálních dobíjecích proudů (SW nebo HW).

Žádost č. 6 ze dne 18. 9. 2020:

Dotaz k technické specifikaci - 1.4 Přistavování vozidle k nabíjení

Požadované tolerance X: 1000 mm Y: 500 jsou příliš velké. Je možno akceptovat menší např. X: 600 mm Y 300 mm?

Informace zadavatele:

Zadavatel uvádí v příloze č. 1 Obchodních podmínek – Technická specifikace Jednočlánkového elektrobuse – soupis požadavků, bod č. 1.4. PŘISTAVOVÁNÍ VOZIDEL K NABÍJENÍ a v příloze č. 3 Obchodních podmínek – Technická specifikace Nabíjecích stanic – soupis požadavků, bod č. 2.4. PŘISTAVOVÁNÍ VOZIDEL K NABÍJENÍ požadované tolerance. Pokud jsou tolerance od dodavatele menší, tak splňuje nabízené řešení zadávací podmínky.

Žádost č. 7 ze dne 18. 9. 2020:

Dotaz k technické specifikaci -1.6 Proces nabíjení nabíjecí stanicí

Je možno zastavení nabíjecího procesu ovládat například páčkou parkovací brzdy?

Informace zadavatele:

Zadavatel trvá na svém požadavku. Zadavatel neakceptuje řešení zastavení nabíjecího procesu ovládat páčkou parkovací brzdy.

Žádost č. 8 ze dne 18. 9. 2020:

Dotaz k technické specifikaci - 4.2.1 Schrány

Je možno mít schrány trakčních akumulátorů nearetované v otevřené poloze (nevýklopné na pantech) například celé odnímatelné po odemčení zajišťovacích zámečků?

Informace zadavatele:

Zadavatel trvá na svém požadavku. Kryty trakčních akumulátorů zadavatel požaduje s aretací v otevřené poloze. Výše nabízené řešení nebude akceptováno.

Žádost č. 9 ze dne 18. 9. 2020:

Dotaz k technické specifikaci - 4.4

Jaká signalizace je myšlena „U každého nástupního prostoru zevnitř musí být umístěna nouzová signalizace? Prosíme o vysvětlení.

Informace zadavatele:

Zadavatel vysvětluje, že u každého nástupního prostoru musí být umístěno tlačítko nouzové signalizace napojené na signalizaci k řidiči „EMERGENCY = bezpečnostní nouzový stop od cestujících) viz bod 6.11.1. přílohy č. 1 Obchodních podmínek – Technická specifikace Jednočládkového elektrobusu – soupis požadavků.

Žádost č. 10 ze dne 18. 9. 2020:

Dotaz k technické specifikaci - 4.6

Je možno akceptovat i jiné kotvení sedaček než do stropu a do bočnic? Například do podlahy?

Informace zadavatele:

Zadavatel trvá na svém požadavku. Z důvodu lepší údržby interiéru je požadováno upevnění sedadel do stropu a bočnic karosérie.

Žádost č. 11 ze dne 18. 9. 2020:

Dotaz k technické specifikaci - 4.8.2

Je možno akceptovat tlumené osvětlení interiéru vozidla pouze bílé?

Informace zadavatele:

Zadavatel trvá na svém požadavku v bodě 4.8.2. přílohy č. 1 Obchodních podmínek – Technická specifikace Jednočláňkového elektrobusu – soupis požadavků.

Žádost č. 12 ze dne 18. 9. 2020:

Dotaz k technické specifikaci - 4.10

Co je myšleno „Funkce přehříváče nesmí být omezena teplotou interiéru“? Prosíme o vysvětlení.

Informace zadavatele:

Zadavatel vysvětluje, že přehříváč musí být funkční nezávisle na venkovní i vnitřní teplotě.

Žádost č. 13 ze dne 18. 9. 2020:

Dotaz k technické specifikaci - 4.10.1

Je možno akceptovat pouze konvertorový systém topení místa řidiče bez foukání?

Informace zadavatele:

Zadavatel trvá na svém požadavku a neakceptuje pouze konvertorový systém topení místa řidiče bez foukání.

Žádost č. 14 ze dne 18. 9. 2020:

Dotaz k technické specifikaci - 4.12

Pokud je trakční motor zakryt, je požadována možnost jeho mytí?

Informace zadavatele:

Zadavatel nemůže předjímat technické řešení výrobce. Kupující se řídí návodem výrobce pro údržbu trakčního motoru.

Žádost č. 15 ze dne 18. 9. 2020:

Dotaz k technické specifikaci - 5.4

Je možné obdržet konkrétní požadavky pro montáž WIFI včetně rozměrů komponentů a základního požadavku pro jejich umístění? Prosíme o upřesnění.

Informace zadavatele:

Zadavatel poskytuje základní požadavky:

HLAVNÍ JEDNOTKA

UCU A - UCU V-SM-LWVG-01

Š:100 mm D:200 mm V:60 mm

LTE ANTÉNA STŘEŠNÍ - UCU 5.0 V-SC-LWVG-01

Š:140 mm D:230 mm V:80 mm

ZÁKLADNA ANTÉNY

Š:140 mm D:230 mm V:15 mm

VNITŘNÍ ANTÉNA WI-FI PLACKA NALEPOVACÍ 5m

umístit na dostupné místo, neumístit za plech

KABELÁŽ VE VOZIDLE

- napájecí napětí 24 V

- propojení hlavní jednotky s anténou na střeše

- napojení hlavní jednotky na CAN vozidla

Poznámka:

- dodržet vzdálenost 0,5m mezi střešními anténami radiostanice a LTE

- mít radiostanici dál UCU A (kvůli rušení)

- mít plně stíněné ethernetové kabely

Žádost č. 16 ze dne 18. 9. 2020:

Dotaz k technické specifikaci - 5.8

Je možno akceptovat umístění nabíjecí zásuvky trakčních akumulátorů na čele vozidla či na jeho pravé straně v přední části?

Informace zadavatele:

Zadavatel sděluje, že nabízené řešení k umístění nabíjecí zásuvky trakčních akumulátorů pro mobilní nabíjecí stanice je akceptovatelné.

Žádost č. 17 ze dne 18. 9. 2020:

Dotaz k technické specifikaci - 6.11.1 Signalizace k řidiči

Je nutné zobrazovat řidiči parametr –nabíjecí napětí 600V/ 24V?

Informace zadavatele:

Zadavatel požaduje zobrazit řidiči parametr napětí vozové baterie 24 V.

Žádost č. 18 ze dne 18. 9. 2020:

Dotaz k technické specifikaci - 6.12

Je možno upřesnit požadavek „Při otvírání a po otevření dveří se rozsvítí led pásy v bílé barvě a budou umístěny.....“ například obrázkem stávajícího řešení autobusů u DP Ostrava?

Informace zadavatele:

Zadavatel nepovažuje za nutné upřesňovat požadavek stávajícího řešení obrázkem. V bodě 6.12. přílohy č. 1 Obchodních podmínek – Technická specifikace Jednočládkového elektrobusu – soupis požadavků je uveden dostatečný popis. Technické řešení ponechává zadavatel na dodavateli.

Informace zadavatele z vlastního podnětu:

Zadavatel pro lepší přehlednost současně poskytuje aktuální znění přílohy č. 1 Obchodních podmínek – Technická specifikace Jednočládkového elektrobusu – soupis požadavků ve znění vysvětlení zadávací dokumentace č. 1 – 3 v příloze tohoto vysvětlení zadávací dokumentace, přičemž úpravy provedené v rámci vysvětlení zadávací dokumentace jsou barevně vyznačeny v modu sledování revizí.

V souvislosti s vysvětlením, změnou nebo doplněním zadávací dokumentace zadavatel prodlužuje lhůtu pro podání nabídek, a to následovně:

Konec lhůty pro podání nabídek:

Datum: 6. 11. 2020

Hodina: 10:00

Příloha:

Příloha č. 1 Obchodních podmínek – Technická specifikace Jednočlánekového elektrobusu – soupis požadavků ve znění vysvětlení zadávací dokumentace č. 1 - 3

Vysvětlení zadávací dokumentace č. 4 ze dne 5. 10. 2020

Žádost č. 19 ze dne 29. 9. 2020:

Zadavatel v článku XIV., odst. 12., písm. b) návrhu Kupní smlouvy vyžaduje:

záruka za jakost v délce 72 měsíců u trakčních akumulátorů od dodání příslušného vozidla na zachování garantovaného dojezdu Jednočlánekového elektrobusu.

Jak bude postupováno ze strany zadavatele v případě, kdy dodavatel poskytne záruku v délce 72 měsíců (kdy pro simulaci byla použita hodnota 60.000 km /rok) a skutečný proběh kilometrů bude vyšší než uváděných 60.000 km/rok? Tato záruka by měla být omezena nejenom časovým, ale také kilometrickým intervalem podle toho co nastane dříve.

Informace zadavatele:

Zadavatel trvá na svém požadavku definovaném v čl. XIV., odst. 12, písm. b) návrhu Obchodních podmínek, které tvoří přílohu č. 1 zadávací dokumentace, tj. trvá na záruce za jakost v délce 72 měsíců u trakčních akumulátorů. Hodnota 60 000 km/rok slouží pouze k vyčíslení nákladu na dodavatelem předepsanou údržbu.

Žádost č. 20 ze dne 29. 9. 2020:

Zadavatel v Příloze P05 vyžaduje:

předložení Soupisu servisního nářadí a přípravků, diagnostického zařízení a SW. Jedním z pevných požadavků zadavatele je dodání 4 ks mobilních nabíjecích souprav.

Má Příloha P05 obsahovat také servisní nářadí a přípravy, diagnostické zařízení a SW, které se případně týkají mobilních nabíjecích souprav I, II a nabíjecích stanic?

Informace zadavatele:

Zadavatel ponechává na dodavateli, jaké servisní nářadí, diagnostické zařízení a SW pro předmět plnění dodavatel zvolí.

Zadavatel v Příloze č. 5 Obchodních podmínek (závazného textu návrhu kupní smlouvy) požaduje uvedení takového servisního nářadí, diagnostického zařízení, SW, tak aby mohl provádět údržbu v rozsahu udělené autorizace, a to pro jednočlánekové elektrobusy.

Žádost č. 21 ze dne 29. 9. 2020:

Zadavatel v článku V. návrhu Kupní smlouvy vyžaduje:

pro své pracovníky školení dle čl. V., odst.1.

Předpokládá zadavatel také v případě mobilních nabíjecích souprav a nabíjecích stanic provádění údržbových a opravárenských úkonů stejně jako v případě autobusů?

Mobilní nabíjecí souprava

Provádění oprav servisními pracovníky zadavatele po jejich zaškolení ano / ne

Pravidelná prohlídka dle plánu údržby ano / ne

Nabíjecí stanice

Provádění oprav servisními pracovníky zadavatele po jejich zaškolení ano / ne

Pravidelná prohlídka dle plánu údržby ano / ne

Informace zadavatele:

Zadavatel uvádí, že v Příloze č. 1 zadávací dokumentace – Obchodní podmínky (závazný text návrhu kupní smlouvy) v čl. V odst. 1 explicitně definoval své požadavky na rozsah školení, jež požaduje.

K tomuto zadavatel doplňuje, že nepředpokládá provádění opravárenských úkonů u mobilních nabíjecích souprav a nabíjecích stanic v případě výskytu vad, na něž se vztahuje záruka za jakost dle přílohy č. 1 zadávací dokumentace. Autorizace dle přílohy č. 8 návrhu kupní smlouvy bude dodavatelem poskytována pouze pro servis jednočlánekových elektrobusů.

Žádost č. 22 ze dne 29. 9. 2020:

Článek IX., odst. 2., písm. b) návrhu Kupní smlouvy:

Dodavatel žádá zadavatele o upřesnění, jaké počty mobilních nabíjecích souprav I a II dle bodů (i), (ii) a (iii) má dodavatel ve skutečnosti dodat. Zda v dodávce dle bodu (i) má být dodáno 11 či 12 těchto souprav?

Informace zadavatele:

Zadavatel upřesňuje, že v článku IX. odst. 2. písm. b) návrhu Obchodních podmínek v bodě (i) došlo k administrativnímu pochybení součtu položek. Zadavatel tímto uvádí, že upravuje Přílohu č. 1 zadávací dokumentace – Obchodní podmínky (závazný text návrhu kupní smlouvy), čl. IX. odst. 2. písm. b), který nově zní:

- (i) první dodávka osmi (8) vozidel nejpozději do 14 dnů ode dne uplynutí 12 měsíců ode dne doručení písemné výzvy; v rámci této dodávky se Prodávající zavazuje dodat Kupujícímu rovněž **dvanáct (12)** kusů Mobilních nabíjecích souprav, z toho osm (8) kusů Mobilních nabíjecích souprav I a čtyři (4) kusy Mobilních nabíjecích souprav II.

Dále zadavatel poskytuje jako přílohu tohoto vysvětlení upravenou Přílohu č. 1 zadávací dokumentace - Obchodní podmínky (závazný text návrhu kupní smlouvy), přičemž změny jsou barevně vyznačeny v modu sledování revizí.

Žádost č. 23 ze dne 29. 9. 2020:

Zadavatel v článku XIV., odst. 12. návrhu Kupní smlouvy uvádí:

Prodávající poskytuje Kupujícímu na dodané Mobilní nabíjecí soupravy následující záruku:

a) Záruku za jakost v délce 60 měsíců od dodání příslušné Mobilní nabíjecí soupravy, zároveň v Příloze P17, čl. III., odst. 3.1 je uvedeno:

3.1 Prodávající poskytuje na provedené dílo (2 ks Nabíjecích stanic) jako celek i jeho jednotlivé části záruku za jakost v níže uvedeném trvání:

- stavební a montážní práce v délce 60 měsíců,
- dodávky strojů a technologická zařízení v délce 24 měsíců.

Dodavatel žádá zadavatele o upřesnění, co je obsaženo v pojmu „stroje a technologická zařízení“, a zda nabíjecí sběrače patří do této definice a platí tedy pro ně příslušná záruka za jakost?

Informace zadavatele:

Zadavatel uvádí, že nabíjecí sběrače jsou součástí technologického zařízení Nabíjecí stanice. Platí pro ně tedy záruka 24 měsíců.

Žádost č. 24 ze dne 29. 9. 2020:

Zadavatel v článku VIII. návrhu Kupní smlouvy uvádí:

Cenová tabulka v čl. VIII. návrhu Kupní smlouvy obsahuje mimo jiné stanovení ceny nákladů na školení zaměstnanců v oblasti:

Bod 12 Cena za zaškolení obsluhy (technického personálu) Jednočlánekových elektrobusů
Bod 13 Cena za zaškolení řidičů Jednočlánekových elektrobusů
Bod 14 Cena za zaškolení obsluhy Nabíjecích stanic

Dodavatel žádá zadavatele o upřesnění, zda má bod 14 oceňovací tabulky zahrnovat všechny náklady spojené se školením v oblasti oprav a údržby nabíječek uvedených v čl. V., odst. 1., písm. a), b) a c), (opravy, servis a údržba mobilních nabíjecích souprav a nabíjecích stanic, technického personálu a řidičů)?

Nebo mají být náklady na školení týkající se nabíječek odpovídajícím způsobem přiřazeny k bodům 12 a 13, jak je popsáno v čl. V., odst. 1., písm. a) a b), a v bodu 14 by měly být uvedeny pouze náklady na školení popsané v čl. V., odst. 1., písm. c)?

Informace zadavatele:

Nacenení zaškolení v cenové tabulce uvedené v čl. VIII. odst. 2 návrhu kupní smlouvy provede dodavatel tak, aby odpovídalo plnění dle příslušného písmene čl. V. odst. 1 návrhu kupní smlouvy, tj. položka č. 12 bude odpovídat zaškolení dle čl. V odst. 1 písm. a) návrhu kupní smlouvy, položka č. 13 bude odpovídat zaškolení dle čl. V odst. 1 písm. b) návrhu kupní smlouvy a položka č. 14 bude odpovídat zaškolení dle čl. V odst. 1 písm. c) návrhu kupní smlouvy.

Žádost č. 25 ze dne 29. 9. 2020:

Zadavatel v článku V. odst. 2. návrhu Kupní smlouvy uvádí:

Zaškolení zaměstnanců Kupujícího se uskuteční do tří (3) pracovních dnů po první dodávce Jednočlánkových elektrobusů a Nabíjecí stanice,

Umožňuje zadavatel řešení, kde školení začne během zmíněných tří dnů a skončí později, s postupným a ne souběžným školením pro jednotlivé skupiny?

Dodavatel by chtěl zdůraznit, že v případě školení, které se týká pouze nabíjecích souprav a stanic, by skupina školených neměla přesáhnout 10 osob, tak aby školení bylo účinné a efektivní. To znamená, že při maximálním počtu účastníků a rozsahu školení by bylo nutné zajistit 7 samostatných školených skupin pro nabíjecí soupravy a stanice. Školení všech skupin do tří dnů se může ukázat jako obtížné nebo nemožné realizovat, a to jak z hlediska organizace, tak z hlediska lidských zdrojů – osoby oprávněné provádět odpovídající školení.

Informace zadavatele:

Zadavatel trvá na svém požadavku definovaném v článku V. odst. 2. návrhu Obchodních podmínek, které tvoří přílohu č. 1 zadávací dokumentace. Zadavatel explicitně uvedl, že zaškolení zaměstnanců Kupujícího se uskuteční do tří (3) pracovních dnů po první dodávce Jednočlánkových elektrobusů a Nabíjecí stanice, **nebude-li dohodnuto jinak** – tj. zadavatel upřesňuje, dle technicko - provozních podmínek zadavatele i vybraného dodavatele.

Žádost č. 26 ze dne 29. 9. 2020:

Zadavatel v Příloze P03 uvádí:

Zadavatel uvádí, že se musí uvažovat s těmito klimatickými podmínkami:

- max. relativní vlhkost..... 100 %

Dodavatel by rád upozornil, že průměrná roční vlhkost v oblasti instalace nabíjecích stanic nepřesahuje 80%. Dodavatel žádá o úpravu tohoto parametru na:

- max. relativní vlhkost..... 95 %

Jedná se o standardní hodnotu tohoto parametru, která umožňuje správnou funkci elektronických obvodů.

Informace zadavatele:

Zadavatel uvádí, že průměrná naměřená roční vlhkost není kritériem. Zadavatel požaduje funkčnost zařízení, tzn. funkčnost Nabíjecí stanice za extrémních podmínek. Nabíjecí stanice musí vykazovat požadované technické parametry a být plně funkční za všech možných klimatických podmínek, které mohou v místě instalace nabíjecí stanice nastat.

Žádost č. 27 ze dne 29. 9. 2020:

Zadavatel v Příloze P01 a v P03 uvádí:

Tolerance uvedené v požadavcích odpovídají tolerancím standardního sběrače umístěného na střeše autobusu. V zadávací dokumentaci zadavatel vyžaduje invertovaný sběrač umístěný na stožáru nabíjecí stanice.

Z výše uvedených důvodů žádá dodavatel zadavatele o změnu parametrů tolerance následujícím způsobem:

a) v ose X: 560 mm (± 280 mm), $\pm 2^\circ$

b) v ose Y: 500mm (± 250 mm)

c) v ose Z: $\pm 2^\circ$

Informace zadavatele:

Zadavatel požaduje dané tolerance. Pokud jsou tolerance od dodavatele menší, tak splňuje nabízené řešení zadávací podmínky.

Žádost č. 28 ze dne 29. 9. 2020:

Umožní zadavatel použití technického řešení v podobě integrované nabíjecí stanice? Jedná se o řešení, při kterém jsou výkonové moduly zabudovány uvnitř stožáru nabíjecí stanice. Toto řešení umožňuje minimalizovat prostor potřebný pro nabíjecí infrastrukturu a omezit stavební práce prováděné na místě.

Informace zadavatele:

Zadavatel nemůže předjímat různá technická řešení provedení Nabíjecí stanice od okruhu dodavatelů na relevantním trhu. Za předpokladu, že Nabíjecí stanice bude splňovat všechny technické podmínky definované v zadávacích podmínkách, zadavatel bude akceptovat technické řešení v podobě integrované technologie ve stožáru nabíjecího ramene (stanice).

Žádost č. 29 ze dne 29. 9. 2020:

Příloha P03, bod 1.1.:

Mají být transformační stanice projektovány na maximální kapacitu připojení uvedenou v zadávací dokumentaci, tj. 2,4 MW pro lokalitu Valchařská a 1,6 MW pro lokalitu Hranečnick.

přestože celkový požadovaný výkon nabíjecích ramen - vycházející ze simulace dodavatele - je nižší?

Informace zadavatele:

Zadavatel trvá na svém požadavku definovaném v příloze č. 3 Obchodních podmínek – Technická specifikace 2 ks Nabíjecích stanic. Zadavatel nemůže předjímat různá technická řešení provedení Nabíjecích stanic od okruhu dodavatelů na relevantním trhu.

Žádost č. 30 ze dne 29. 9. 2020:

Příloha P13:

V případě použití „žluté“ varianty, bude realizace kabelových průchodů pod komunikací mezi místem umístění trafostanice na parcele č. 1514/3 a umístění nabíjecí stanice (3 ramena) na parcele č. 3549/6 součástí plnění dodavatele? V případě, že ano bude možné k připojení 22 kV elektrického vedení použít kabelové průchody vyrobené dodavatelem? Dodavatel dále žádá zadavatele o potvrzení předpokladu dodavatele, že nabíjecí stanice bude umístěna na pravé straně komunikace na ul. Valchařská ve směru od ul. Nádražní k ul. Křivá.

Dále ze snímků 2 a 3 této přílohy vyplývá rozdílné vedení pozemní komunikace na ul. Valchařské. Dodavatel předpokládá, že dojde ke stavebním úpravám v uvedené lokalitě. Může dodavatel považovat vedení pozemní komunikace uvedené na snímku 3 za definitivní?

Informace zadavatele:

Zadavatel upřesňuje:

a) Použití „žluté“ varianty

V rámci přípravy území pro dodání nabíjecích stanic dodavatelem vybuduje objednatel na pozemkové parcele č. 1514/3 předávací stanici (rozvodnu) 22 kV včetně připojení na stávající VN (zařizuje ČEZ na žádost objednatele), ze které budou napájeny nabíjecí stanice. Objednatel předpokládá umístění rozvodny podle „červené“ varianty (blíže k ulici Valchařská). „Žlutá“ varianta pro umístění rozvodny 22 kV zohledňuje stávající platný územní plán města (výhledový stav). Pro připojení nabíjecí stanice (3 ramena) na rozvodnu 22 kV bude potřeba (v případě umístění ramen vpravo ve směru od ul. Nádražní k ul. Křivá) realizovat protlak pod uvedenou komunikací (u obou variant – „červená“ i „žlutá“), který bude realizován na náklady dodavatele.

b) Možnost použít kabelové průchody vyrobené dodavatelem

Povinností dodavatel je navrhnout a realizovat stavbu, která bude v souladu s předpisy (normy, vyhlášky, atd.) platnými v době návrhu a realizace stavby. Stavba musí být navržena a provedena tak, aby byla při respektování hospodárnosti vhodná pro určené využití a současně splňovala základní požadavky (mechanická odolnost a stabilita, požární bezpečnost, ochrana zdraví osob, atd.), a to po celou dobu plánované životnosti

stavby. Dodavatel může využít vlastní průchody při dodržení platných předpisů a zajištění požadované životnosti.

c) Potvrzení předpokladu umístění nabíjecí stanice na pravé straně komunikace

Zadavatel upřednostňuje umístění nabíjecí stanice (3 ramena) s řazením stojanů za sebou s podélným rozstupem min. 25 m na pravé straně komunikace na ul. Valchařská ve směru od ul. Nádražní k ul. Křivá, nicméně konečné umístění nabíjecí stanice (3 ramena), včetně příslušné technologie, bude vyřešeno dodavatelem v projektové dokumentaci v návaznosti na možnosti území a co nejvyšší efektivnost následného užívání nabíjecí stanice. Projektová dokumentace bude vycházet z výsledků provedených průzkumů lokality (křížení sítí, majetkoprávní vztahy) a jiných vlivů, rozhodných pro návrh a umístění nabíjecí stanice (zejména možnosti dopravního a technologického uspořádání) a z odborných doporučení projektanta.

d) Vedení pozemní komunikace uvedené na snímku 3 jako definitivní

Vedení pozemní komunikace na snímku 3 slouží pouze jako podklad z územního plánu. Jedná se tedy o výhledový stav, který by měl dodavatel při zpracovávání projektové dokumentace zohlednit. Zpracovaná projektová dokumentace bude odpovídat stavu, ve kterém se území bude nacházet v předpokládané době výstavby v r. 2022. Zadavatel předpokládá, že se bude jednat o stav stávající a zhotovitel pouze zpracuje, jak se stavba může přizpůsobit budoucím změnám v území dle územního plánu. Zpracovatel projektových dokumentací při umístění nabíjecích stanic a technologie přihledne k výhledovému stavu, zejm. s ohledem na funkční využití ploch dle územního plánu, tak, aby v budoucnu při změně v území nemuselo docházet k výrazným změnám při uspořádání nabíjecích stanic a technologie.

Žádost č. 31 ze dne 29. 9. 2020:

Zadavatel v článku VI. odst. 1. návrhu Kupní smlouvy uvádí:

Prodávající je mimo jiné povinen poskytovat technickou podporu po celou dobu garantované životnosti autobusů a mobilních nabíjecích souprav. Odstavec 3. téhož článku objasňuje pojem technické podpory.

Takto formulované požadavky v praxi znamenají ocenění služby předem, na období od konce záruky do konce 12 roku provozu (spolu se souběžným požadavkem na poskytnutí kratších záručních dob). Dodavatel navrhuje změnit požadavky týkající se výše uvedených podmínek tak, aby základní ocenění nezahrnovalo pozáruční servisní podporu a zbývající garantovaná životnost by byla kryta samostatným oceněním a samostatnou servisní smlouvou, s volitelnými možnostmi pro zadavatele. Tímto způsobem se po uplynutí záruční doby může zadavatel rozhodnout, zda bude (nebo nebude) nadále využívat placenou službu. Výsledkem bude mnohem příznivější cenová nabídka a možnost později rozhodnout o dalších nákladech na pozáruční servis.

Informace zadavatele:

Zadavatel trvá na svém požadavku v podobě, jak je uveden v článku VI. odst. 1. Obchodních podmínek (závazném textu návrhu kupní smlouvy).

Žádost č. 32 ze dne 30. 9. 2020:

Dotaz na nabíjecí infrastrukturu:

Mají být 3 nabíjecí pantografy „Valchařská“ vedle sebe v paralelních pruzích nebo v jedné linii před sebou? Jaká je mezi nimi vzdálenost? Kam můžeme přesně umístit nabíjecí jednotky? Mají být pohromadě nebo u každého nabíjecího pylonu? Je možno vytvořit skicu s přesně definovaným umístěním pylonů, transformátorů a nabíjecích jednotek?

Informace zadavatele:

Zadavatel upřednostňuje umístění nabíjecí stanice (3 ramena) s řazením stojanů za sebou s podélným rozstupem min. 25 m na pravé straně komunikace na ul. Valchařská ve směru od ul. Nádražní k ul. Křivá, nicméně konečné umístění nabíjecí stanice (3 ramena) včetně příslušné technologie je v kompetenci dodavatele projektové dokumentace v návaznosti na jeho prověření a erudovaném návrhu, vycházejícím z možností a skutečností vyplývajících z průzkumu lokality (křížení sítí, majetkoprávní vztahy) a jiných vlivů, rozhodných pro návrh a umístění nabíjecí stanice (zejména možnosti dopravního a technologického uspořádání).

V rámci přípravy území pro dodání nabíjecích stanic dodavatelem vybuduje objednatel na pozemkové parcele č. 1514/3, k.ú. Moravská Ostrava, předávací stanici (rozvodnu) 22 kV včetně připojení na stávající VN (zařizuje ČEZ na žádost objednatele), ze které budou napájeny nabíjecí stanice (transformátory jsou součástí dodávky nabíjecích stanic).

Pro připojení nabíjecí stanice (3 ramena) na rozvodnu 22 kV bude potřeba (v případě umístění ramen vpravo ve směru od ul. Nádražní k ul. Křivá) realizovat protlak pod uvedenou komunikací, který bude realizován na náklady dodavatele.

Žádost č. 33 ze dne 30. 9. 2020:

Dotaz na nabíjecí infrastrukturu:

U 24 volitelných nabíječek pro balancování a noční nabíjení je možno předpokládat, že v místě nabíjení (depo Hranečnick?) je k dispozici 400 V AC s patřičným rezervovaným příkonem? Nebo dodavatel musí tento příkon vyvést z připojovacího místa VN transformovat?

Informace zadavatele:

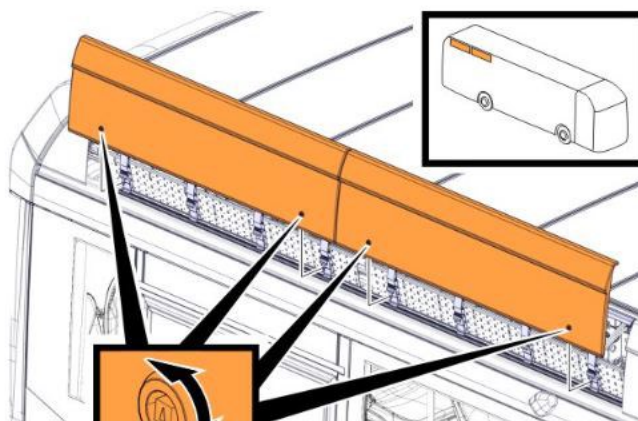
Zadavatel uvádí, že v areálech pro balancování a noční nabíjení je k dispozici 400 V AC s patřičným příkonem pro tyto nabíječky.

Žádost č. 34 ze dne 30. 9. 2020:

Dotazy na technické provedení elektrobusu V příloze 1 TS jednočládkového autobusu

Požadavek 3.9.1: Je možno považovat certifikaci kabeláže dle normy R118.02 jako dostatečnou?

Je možno akceptovat přístup k bateriím odklopením bočních spoilerů se zajištěním?
Viz obr. níže



Bateriové boxy jsou vyměnitelné a zakryté shora. Jejich výměna/ manipulace se provádí na konci životnosti. Toto zakrytí se neodklápí nýbrž odnímá celé. Je možno akceptovat toto řešení?
viz obr. níže



Výkres a obrázek k požadavku 3.9.1

Informace zadavatele:

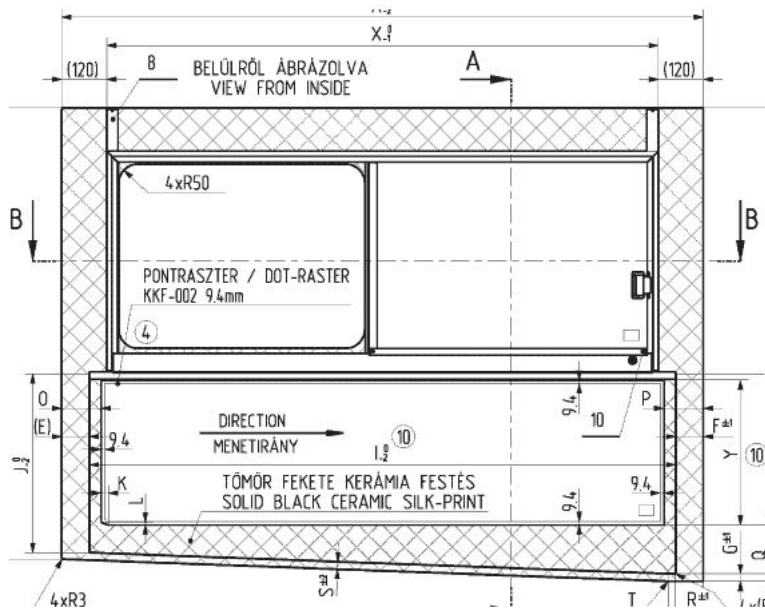
Zadavatel uvádí, že certifikace kabeláže dle normy R118.02 je dostatečná.

Zadavatel nemůže předjímat různá technická řešení dodavatelů na relevantním trhu. Z vysvětlení dodavatele vyplývá, že se nejedná o servisní, ale montážní kryty a toto řešení je pro zadavatele akceptovatelné.

Žádost č. 35 ze dne 30. 9. 2020:

Dotaz na technické provedení elektrobuseu V příloze 1 TS jednočlánekového autobusu

Požadavek 4.5: Je možno akceptovat otevíratelné stranová okna v provedení dle obrázku a výkresu níže?



Výkres a obrázek k požadavku 4.5

Informace zadavatele:

Zadavatel trvá na svém požadavku definovaném v příloze č. 1 Obchodních podmínek-
Technická specifikace Jednočlánekového elektrobuseu – soupis požadavků, bod 4.5.

Ze zasláního nákresu není patrné, zda výška posuvného okna není mimo zadavatelem stanovený požadavek uvedený v příloze č. 1 Obchodních podmínek – Technická specifikace Jednočládkového elektrobuse – soupis požadavků, bod 4.5.

Žádost č. 36 ze dne 30. 9. 2020:

Dotaz na technické provedení elektrobuse V příloze 1 TS jednočládkového autobusu

Požadavek 4.2: Je možno akceptovat lakování pouze části střechy autobusu? Střední část střechy autobusu je potažena Aluminiovým plechem, který má na sobě vytvořenu antikoroziní oxidační vrstvu. Viz obr. níže.



Obrázek k požadavku 4.2

Informace zadavatele:

Zadavatel nemůže předjímat různá technická řešení stavby vozidla dodavatelů na relevantním trhu. Pokud bezpečnost nebo povaha části střechy vyžaduje jinou ochranu povrchu (a pouhé lakování dostatečně nesplňuje požadavky na korozivzdornost), připouští i jiná technická řešení na provedení úpravy povrchů střechy karoserie. Návrh vnějšího barevného řešení podléhá schválení zadavatele, resp. kupujícího.

Žádost č. 37 ze dne 1. 10. 2020:

Dotaz (žádost o vysvětlení) k technické specifikaci par. 1.3 Komunikace vozidla s nabíjecí stanicí.

Může být velikost dobíjecích proudů nastavitelná nabíječkou? Co je přesně myšleno parametricky nastavitelná?

Informace zadavatele:

Zadavatel tímto požadavkem vysvětluje možnost omezení velikosti maximálních dobíjecích proudů (SW nebo HW). Zadavatel ponechává na dodavateli, jaké technické řešení omezení dobíjecích proudů zvolí. Pro zadavatele bude akceptovatelné dodavatelem navržené řešení.

V souvislosti s vysvětlením, změnou nebo doplněním zadávací dokumentace a ustanovením § 98 odst. 4 ZZVZ zadavatel prodlužuje lhůtu pro podání nabídek, a to následovně:

Konec lhůty pro podání nabídek:

Datum: 10. 11. 2020

Hodina: 10:00

Příloha:

Příloha č. 1 zadávací dokumentace - Obchodní podmínky ve znění vysvětlení zadávací dokumentace č. 4.

Vysvětlení zadávací dokumentace č. 5 ze dne 7. 10. 2020

Žádost č. 38 ze dne 2. 10. 2020:

Je možno souhlasit s uskutečněním oficiální prohlídky místa plnění s účastníky VZ-potenciálními dodavateli za účelem objasnění detailů týkajících se rozsahu stavebních prací v lokalitách Hranečník a Valchařská? Důvodem tohoto požadavku jsou obavy, že například v lokalitě Valchařská způsobí umístění stožárů s pantografem kolizi se stávající trolejbusovou trolejí.

Informace zadavatele:

Zájmové lokality pro umístění 2 ks nabíjecích stanic včetně potřebné technologie jsou trvale přístupné pro veřejnost bez omezení. Uchazeč tuto oblast může kdykoliv navštívit a v případě objasnění detailů týkajících se rozsahu stavebních prací může v souladu s ust. § 98 odst. 3 ZZVZ písemně požádat o vysvětlení zadávací dokumentace. Zadavatel pro úplnost uvádí, že zhotovitel musí navrhnout takové řešení a opatření, aby dokončené dílo bylo plně funkční.

Žádost č. 39 ze dne 2. 10. 2020

V bodě 1.1 (příloha 3) se píše, že pro lokalitu Hranečnick má být dodán transformátor se zaručeným výkonem 1,6 MW. Podle našich výpočtů k volbě nabíječe podle parametrů baterií vychází nabíječ 300kW a také s ohledem na možnost pozdějšího dodání druhého nabíječe stejného výkonu, prosíme o souhlas na použití transformátoru se zaručeným výkonem 0,8MW.

Informace zadavatele:

Zadavatel trvá na svém požadavku definovaném v příloze č. 3 Obchodních podmínek – Technická specifikace 2 ks Nabíjecích stanic. Zadavatel nemůže předjímat různá technická řešení provedení Nabíjecích stanic od okruhu dodavatelů na relevantním trhu.

Žádost č. 40 ze dne 2. 10. 2020:

V bodě 1.1 (příloha 3) se píše, že pro lokalitu Valchařská má být dodán transformátor se zaručeným výkonem 2,4 MW. Podle našich výpočtů k volbě nabíječe podle parametrů baterií vychází 3 nabíječe, každý s výkonem 300kW. Prosíme o souhlas použití transformátoru se zaručeným výkonem 1,2 MW.

Informace zadavatele:

Zadavatel trvá na svém požadavku definovaném v příloze č. 3 Obchodních podmínek - Technická specifikace 2 ks Nabíjecích stanic. Zadavatel nemůže předjímat různá technická řešení provedení Nabíjecích stanic od okruhu dodavatelů na relevantním trhu.

Žádost č. 41 ze dne 2. 10. 2020:

V příloze 12 (bod 11) Zadavatel vyžaduje v rámci stavebního projektu, že je nutné předložit projekt připojení IT a popsat kamerový a monitorovací systém. Proto:

- a. Prosíme o potvrzení, že nabíječe mají být připojeny k dohledovému systému pomocí Modbus RTU nebo Modbus TCP / IP. Současně požadujeme informace o tom, jak má být navázána vzdálená komunikace – zda bude přijato řešení GSM a na čí straně bude dodávka SIM karet?
- b. Monitorování stanice – zda Zadavatel odsouhlasí řešení, ve kterém kamery budou umístěny na nabíjecím stožáru, případně na krytu nabíječe (např. kamery typu rybí oko 360)?

Informace zadavatele:

ad 1)

V případě GSM komunikace zajistí SIM karty zadavatel s nastavením APN a datového tarifu. Řešení připojení Modbus RTU nebo Modbus TCP/IP nehodlá zadavatel předjímat a ponechává na rozhodnutí dodavatele.

ad 2)

Přehledové kamery typu rybí oko nejsou přípustné. Vzhledem k okolnímu veřejnému prostranství požadujeme bodové kamery zabírající výhradně přesně vytyčené prostory (např. nabíjecí stojan, pohled na stání pro nabíjení, pouze bezprostřední okolí apod.). Pokud výrobce nabíjecího stožáru nebo nabíječe umístění kamer na tomto zařízení umožňuje a kamery budou při tomto umístění dostatečně zabírat potřebný prostor, zadavatel toto řešení odsouhlasí. Kamery, ale musí být dostatečně zajištěny proti vandalizmu.

Vysvětlení zadávací dokumentace č. 6 ze dne 16. 10. 2020

Žádost č. 42 ze dne 8. 10. 2020:

Příloha P13:

Lokalita Hranečnick

Připojení dané lokality je plánováno na pozemku parc. č. 3238/10, k.ú. Slezská Ostrava kabelovou přípojkou 22 kV z nedaleké měnírny Hranečnick. Předpokládané vedení trasy je přes pozemky ve vlastnictví DPO (parc. č. 4124/1 a č. 5986/2) a přes pozemky ve vlastnictví Statutárního města Ostrava (parc. č. 5609/1-3 a č. 3238/9).Přívodní kabelové vedení 22 kV z měnírny Hranečnick zajišťuje a vybuduje Kupující.

a) Bude do nové trafostanice přiveden jeden přívodní VN kabel, či budou kabely dva (okružní vedení)?

b) Na základě obhlídky jsou na specifikovaném pozemku parc. č. 3238/10, k.ú. Slezská Ostrava další inženýrské sítě – kanalizace, jímka s vodovodním potrubím atd. Prosíme o předání výkresového podkladu s vyznačenými inženýrskými sítěmi.

Informace zadavatele:

ad a) Do trafostanice nabíjecí stanice bude přiveden jeden VN přívod bez ukončení, druhá strana kabelu bude zapojena ve VN rozvaděči měnírny zadavatele. Přívod VN a úpravy měnírny nejsou předmětem této veřejné zakázky.

ad b) Zadavatel poskytuje dostupné podklady k dostupným stávajícím inženýrským sítím v dané lokalitě. Zadavatel upozorňuje, že v rámci inženýrské činnosti je povinností dodavatele zajistit (mimo jiné) od správců sítí, vyjádření k existenci stávajících inženýrských sítí a zajistit fyzické vytýčení sítí v místě stavby, a to na vlastní náklady. Zadavatel předkládá výkresový podklad s vyznačenými sítěmi v lokalitě Hranečník, který tvoří přílohu č. 1 k tomuto vysvětlení zadávací dokumentace.

Žádost č. 43 ze dne 8. 10. 2020:

Příloha P13:

Lokalita Valchařská

Připojení dané lokality je plánováno ze stávajícího podzemního kabelového vedení VN 22 kV společnosti ČEZ Distribuce, a. s. Za účelem připojení vybuduje žadatel VN rozvodnu, která bude rozdělena na část distribuční a odběratelskou. Vhodným místem pro umístění VN rozvodny, i s ohledem na územní plán města Ostrava, je pozemková parcela č. 1514/3, k.ú. Moravská Ostrava. Umístění VN rozvodny je plánováno do plochy s funkčním využitím „Plochy smíšené - bydlení a občanské vybavení“.

a) Kdo má být v tomto případě zmíněný žadatel, který vybuduje VN rozvodnu?

b) Prosíme o potvrzení, že kupující (DPO Ostrava) si zajistí výstavbu VN rozvodny včetně stavebních činností, stavebního objektu, VN rozvaděče na své náklady. Nabízející do vybudované VN rozvodny dodá pouze 2 ks transformátorů, VN pojistky, NN rozvaděč a kabelové rozvody k transformátorům a dobíjecím stanicím.

c) Na základě obhlídky jsou na specifikovaných pozemcích parc. č. 1514/3 a 3549/6, k.ú. Moravská Ostrava další inženýrské sítě – kanalizace, veřejné osvětlení, elektrické rozvody atd.

Prosíme o předání podkladu s vyznačenými inženýrskými sítěmi na dotčených pozemcích.

Informace zadavatele:

ad a) VN rozvodna není předmětem této veřejné zakázky. VN rozvodnu a vybudování trafokomor zajistí zadavatel.

ad b) Zadavatel potvrzuje výše uvedené vymezení součinnosti zadavatele při plnění této veřejné zakázky. Zadavatel však současně přehodnotil svůj požadavek na dodávku VN pojistek v lokalitě Valchařská. Dodavatel pouze zajistí a dodá 2 ks transformátorů, NN rozvaděč a kabelové rozvody k transformátorům a dobíjecím stanicím.

V návaznosti na přehodnocení požadavku na dodávku VN pojistek zadavatel upravuje přílohu č. 3 Obchodních podmínek – Technická specifikace Nabíjecích stanic, bod 4.2.

PŘIPOJENÍ STANICE V LOKALITĚ VALCHAŘSKÁ NA ELEKTRICKOU SÍŤ, tak, že nově zní následovně:

„4.2. PŘIPOJENÍ STANICE V LOKALITĚ VALCHAŘSKÁ NA ELEKTRICKOU SÍŤ

Připojení Nabíjecí stanice pro tři nabíjecí ramena, bude v lokalitě Valchařská realizována pomocí dvou výkonových suchých transformátorů. Transformátory nainstaluje Prodávající nabíjecí stanice do trafokomor umístěných v rozvodně VN 22 kV. Dodané transformátory připojí Prodávající na vývodní pole výkonových pojistkových odpínačů v rozvaděči VN o napětí 3x22 kV IT. Dodání odpovídajících VN pojistek k jištění proti zkratu a přetížení (navržených dle požadavků výrobce transformátorů), na základě specifikace zhotovitele, zajistí kupující. Součástí dodávky je navedení signalizace do systému AISYS – teploty transformátorů, vypnutí odpínače při překročení maximální teploty transformátoru.

Součástí dodávky není VN rozvodna (trafokomory, skříňový rozvaděč VN s odpínačem-uzemňovačem se signalizací) 22 kV IT před transformátorem. Součástí dodávky je podkladová deska pro umístění nabíjecí stanice včetně pracovního uzemnění. Nabíjecí ramena bude možné omezit na 50% nabíjení, které půjde dálkově (přes systém AISYS)/místně zapnout v případě poruchy jednoho transformátoru.

V nabídce dodavatele je uveden popis, výrobce a parametry transformátoru pro lokalitu Valchařská.“

Zadavatel pro úplnost uvádí, že požadavky na připojení stanice v lokalitě Hranečník na elektrickou síť zůstávají beze změny.

Zadavatel poskytuje jako přílohu č. 2 tohoto vysvětlení upravenou Přílohu č. 3 Obchodních podmínek – Technická specifikace Nabíjecích stanic, přičemž změny jsou barevně vyznačeny v modu sledování revizí.

- ad c)** Zadavatel poskytuje dostupné podklady k dostupným stávajícím inženýrským sítím v dané předpokládané lokalitě. Zadavatel upozorňuje, že v rámci inženýrské činnosti je povinností dodavatele zajistit (mimo jiné) od správců sítí, vyjádření k existenci stávajících inženýrských sítí a zajistit fyzické vytýčení sítí v místě stavby, a to na vlastní náklady. Zadavatel předkládá výkresový podklad s vyznačenými sítěmi v lokalitě Valchařská, který tvoří přílohu č. 3 k tomuto vysvětlení zadávací dokumentace.

Žádost č. 44 ze dne 8. 10. 2020:

Příloha P03, bod 3.4.:

Omezení úrovně hluku

Nabíjecí stanice (včetně trafostanice), její pohony, díly a všechna ústrojí, ve kterých dochází k pohybu částí, musí být konstruovány tak, aby hladina hluku nepřekračovala stanovené hlukové limity v místě jejího umístění.

a) Jaké jsou stanovené hlukové limity v jednotce dB v místě umístění nabíjecí stanice Vlachařská?

b) Jaké jsou stanovené hlukové limity v jednotce dB v místě umístění nabíjecí stanice Hranečnick?

Informace zadavatele:

ad a) Hlukové limity jsou dle § 34 zákona č. 258/2000 Sb., o ochraně veřejného zdraví, ve znění pozdějších předpisů, stanoveny prováděcím předpisem, kterým je Nařízení vlády č. 272/2011 Sb., o ochraně zdraví před nepříznivými účinky hluku a vibrací, ve znění pozdějších předpisů. Dodavatel současně musí dodržet všechny podmínky příslušných orgánů; například Krajské hygienické stanice Moravskoslezského kraje.

ad b) Hlukové limity jsou dle § 34 zákona č. 258/2000 Sb., o ochraně veřejného zdraví, ve znění pozdějších předpisů, stanoveny prováděcím předpisem, kterým je Nařízení vlády č. 272/2011 Sb., o ochraně zdraví před nepříznivými účinky hluku a vibrací, ve znění pozdějších předpisů. Dodavatel současně musí dodržet všechny podmínky příslušných orgánů; například Krajské hygienické stanice Moravskoslezského kraje.

Žádost č. 45 ze dne 8. 10. 2020:

Příloha P03, bod 4.2.:

Připojení Nabíjecí stanice pro tři nabíjecí ramena, bude v lokalitě Valchařská realizována pomocí dvou výkonových suchých transformátorů. Transformátory nainstaluje Prodávající nabíjecí stanice do trafokomor umístěných v rozvodně VN 22 kV. Dodané transformátory připojí Prodávající na vývodní pole výkonových pojistkových odpínačů v rozvaděči VN o napětí 3x22 kV IT. Součástí dodávky je i dodání odpovídajících VN pojistek k jistění proti zkratu a přetížení (navržených dle požadavků výrobce transformátorů), navedení signalizace do systému AISYS – teploty transformátorů, vypnutí odpínače při překročení maximální teploty transformátoru. Součástí dodávky není VN rozvodna (trafokomory, skříňový rozvaděč VN s odpínačem-uzemňovačem se signalizací) 22 kV IT před transformátorem. Součástí dodávky je podkladová deska pro umístění nabíjecí stanice včetně pracovního uzemnění. Nabíjecí ramena bude možné omezit na 50% nabíjení, které půjde dálkově (přes systém AISYS)/místně zapnout v případě poruchy jednoho transformátoru

a) Jaký se požaduje provoz instalovaných transformátorů? Provoz 1+1 (1 TR v provozu + záloha) nebo paralelní provoz transformátorů?

b) S ohledem, že budou transformátory umístěny v trafokomorách trafostanice Objednatele, prosíme o specifikace rozměrů trafokobek pro návrh transformátorů,

c) Pokud má nabízející dodávat VN pojistky pro jištění transformátorů, specifikujte o jaký VN rozvaděč se bude jednat,

d) Bude možné do VN rozvodny Objednatele umístit NN rozvaděče nabízejícího?

e) Požadovaný výkon 2,4 MW je předimenzovaný vůči potřebě 3 nabíjecích ramen dle zadání na dobíjecí čas 10 min, v zadávací dokumentaci není uveden žádný požadavek na případné budoucí rozšíření rozvodny. Prosíme o potvrzení, že se již nepočítá s budoucím rozšířením této rozvodny v lokalitě Valchařská.

Informace zadavatele:

ad a) Zadavatel předpokládá provoz jednoho transformátoru a druhý transformátor jako zálohu. Zapojení ovšem musí umožňovat chod obou transformátorů paralelně.

ad b) Zadavatel ponechává na dodavateli, jaké technické řešení zvolí. Zadavatel nemůže omezovat dodavatele parametry, kterými by mohl diskriminovat různá technická řešení. Dodavatel je povinen zvolit takové technické řešení, aby splňoval zadavatelem požadované technické parametry, definované v příloze č. 3 Obchodních podmínek – Technická specifikace Nabíjecích stanic.

ad c) Zadavatel přehodnotil svůj požadavek na dodávku VN pojistek, viz informaci zadavatele k žádosti č. 43 v tomto vysvětlení.

ad d) Pokud to z hlediska prostoru ve VN rozvodně bude možné a budou dodrženy všechny normy a požadavky na bezpečný provoz, zadavatel navržené technické řešení umístění NN rozvaděče bude akceptovat.

ad e) Zadavatel trvá na svém požadavku definovaném v příloze č. 3 Obchodních podmínek – Technická specifikace 2 ks Nabíjecích stanic. Zadavatel nemůže předjímat různá technická řešení provedení Nabíjecích stanic od okruhu dodavatelů na relevantním trhu. Zadavatel nikde neuvádí požadovaný výkon rozvodny 2.4 MW v lokalitě Valchařská. **Kupující pro účely připojení Nabíjecí stanice na elektrickou síť zřídí v místě plánovaného umístění trafostanice pro napájení Nabíjecí stanice přípojku 3x22kV IT s maximálním garantovaným příkonem pro lokalitu Valchařská 2,4 MW a pro lokalitu Hranečník 1,6 MW, která bude ukončena vyvedením kabelu VN.**

Žádost č. 46 ze dne 8. 10. 2020:

Příloha P12, bod 7.:

Nabíjecí stanice:

· Hranečnick – Kupující se zavazuje doložit Prodávajícímu technické podmínky a požadavky na související dodávku, montáž a vybudování kabelové trasy VN kabelu 22 kV, kterou zajišťuje Kupující na základě smlouvy s ČEZ Distribuce a.s. Z měřírny bude vyveden VN kabel (zajistí Kupující) k trafostanici Nabíjecí stanice. Trafostanici včetně technologie Nabíjecí stanice, napojení VN kabelu zajistí Prodávající.

· Valchařská - Kupující se zavazuje doložit Prodávajícímu technické podmínky a požadavky na související dodávku, montáž a vybudování kabelové trasy VN kabelu 22 kV, rozvodny VN, kterou zajišťuje Kupující na základě smlouvy s ČEZ Distribuce a.s. V rozvodně VN zajistí Prodávající napojení dvou VN/NN transformátorů, které umístí do trafokomor. Trafokomory zajistí na své náklady Kupující. Transformátory, s přípojovacími VN kabely, zapojení transformátorů a další technologii Nabíjecí stanice pro Jednočláňkové elektrobusy, zajistí Prodávající.

a) Prosíme o předání technických podmínek a požadavků ČEZ Distribuce na přípojovacím místě v nově budované trafostanici Nabíjecí stanice na pozemku parc. č. 3238/10, k.ú. Slezská Ostrava,

b) Prosíme o potvrzení, že projektová dokumentace k dodávkám a činnostem mimo rozsah kupní smlouvy (např. kabelové přívody VN k rozvodnám, VN rozvodna a trafokomory v lokalitě Vlachařská) nejsou předmětem projektové dokumentace zpracovávané nabízejícím.

Informace zadavatele:

ad a) Nově budované zařízení a elektrická instalace a provedení musí být v souladu s platnými ČSN, s pravidly provozování distribuční soustavy, přípojovacími podmínkami PDS, podmínkami distribuce elektřiny. Tyto dokumenty jsou k dispozici na www.cezdistribuce.cz.

Dále je nutné respektovat Vyhlášku č. 16/2016 Sb., o podmínkách připojení k elektrizační soustavě, ze dne 13. ledna 2016.

Zadavatel současně přikládá Smlouvu o uzavření budoucí smlouvy o připojení odběrného elektrického zařízení k distribuční soustavě do napěťové hladiny 22 kV pro lokalitu Valchařská, která tvoří přílohu č. 4 tohoto vysvětlení a také přikládá dokument s názvem Přípojovací podmínky VN, VVN pro osazení měřících zařízení v odběrných a předávacích místech napojených z distribuční sítě vysokého a velmi vysokého napětí, který tvoří přílohu č. 5 tohoto vysvětlení.

ad b) Projektová dokumentace k dodávkám a činnostem mimo rozsah kupní smlouvy, tj. VN rozvodna a trafokomory, nejsou předmětem projektové dokumentace zpracovávané dodavatelem v rámci této veřejné zakázky.

Žádost č. 47 ze dne 8. 10. 2020:

Dotazy k nabíjecí infrastruktuře 24ELBUS03_P03_SML_TS_nabijeci_stanice_final.

Co se rozumí se SW pro připojení a registraci nejméně 100 vozidel? Je to požadavek, aby každá nabíječka dokázala ověřit 100 vozidel?

Informace zadavatele:

Zadavatel upřesňuje pojem SW pro připojení. Požadavkem zadavatele je, aby každá nabíjecí stanice umožnila připojení a nabíjení minimálně 100 vozidel.

Žádost č. 48 ze dne 8. 10. 2020:

Dotazy k nabíjecí infrastruktuře 24ELBUS03_P03_SML_TS_nabijeci_stanice_final.

Jaká je skutečná databáze, na kterou zákazník odkazuje, se kterou by nabíječky měly být spojeny? Můžeme o tom získat více informací?

Informace zadavatele:

Helios Green (dodavatel ASSECCO) je ERP řešení zadavatele. Jedná se o systém založený na SQL DB, s možnostmi importu pomocí WEB Services.

Žádost č. 49 ze dne 8. 10. 2020:

Dotazy k nabíjecí infrastruktuře 24ELBUS03_P03_SML_TS_nabijeci_stanice_final.

Pokud jde o denní údaje o výkonu; stačí to stáhnout z webové aplikace (nikoli místní)?

Informace zadavatele:

Dostačuje formát *.txt, případně webová aplikace s možností importu přes WEB Services.

Žádost č. 50 ze dne 8. 10. 2020:

Dotazy k nabíjecí infrastruktuře 24ELBUS03_P03_SML_TS_nabijeci_stanice_final.

Jaký přenos dat? Z jakých textových souborů? Co je Helios Green IS? Co by mělo být zpracováno? Které výstupy by měly být zahrnuty?

Informace zadavatele:

Zadavatel uvádí, že v příloze č. 3 Obchodních podmínek - Technická specifikace Nabíjecích stanic, bod 4.6. SW VYBAVENÍ STANICE, explicitně uvedl požadavek, že SW stanice bude přenášet, ukládat a zálohovat data o průběhu nabíjení každého vozidla, jeho identifikaci (evidenční číslo vozidla) a hodnoty o odebrané energii. **Data denního přehledu plnění se uloží do textového souboru** na sdílený disk. Název souboru bude obsahovat datum plnění ve formátu DDMMRR.

Přenos dat z textových souborů do IS Helios Green a jejich další zpracování včetně výstupů zajistí Kupující.

Helios Green (dodavatel ASSECCO) je ERP řešení zadavatele. Jedná se o systém založený na SQL DB, s možnostmi importu pomocí WEB Services.

Zadavatel uvádí, že v příloze č. 3 Obchodních podmínek - Technická specifikace Nabíjecích stanic, bod 4.6. SW VYBAVENÍ STANICE, explicitně uvedl požadavky týkající se zpracování dat.

Zadavatel uvádí, že v příloze č. 3 Obchodních podmínek - Technická specifikace Nabíjecí stanice, bod 4.6. SW VYBAVENÍ STANICE, uvedl, které informace o spotřebě musí být primárně ukládány v řídicím systému Nabíjecí stanice (režim offline) a až následně přenášeny do stávajícího systému Kupujícího. Denní přehled plnění vozidel Kupujícího, musí obsahovat:

- evidenční číslo vozu,
- spotřebu elektrické energie,
- datum a čas od - do, ve kterém plnění proběhlo,
- identifikaci stojanu/ výdejního místa.

Žádost č. 51 ze dne 8. 10. 2020:

Dotazy k nabíjecí infrastruktuře 24ELBUS03_P03_SML_TS_nabijeci_stanice_final.

Co je míněno výrazem „Nabíjecí stanice bude fungovat samoobslužně“?

Informace zadavatele:

Zadavatel upřesňuje, že při dobíjení vozidla bude vyslán řidičem pouze požadavek na začátek dobíjení. Celý nabíjecí proces bude řízen automaticky bez nutnosti zásahu řidiče.

V souvislosti s vysvětlením, změnou nebo doplněním zadávací dokumentace ve vazbě na ustanovení § 98 a 99 ZZVZ zadavatel prodlužuje lhůtu pro podání nabídek, a to následovně:

Konec lhůty pro podání nabídek:

Datum: 16. 11. 2020

Hodina: 10:00

Přílohy:

- Příloha č. 1: Výkresový podklad s vyznačenými sítěmi v lokalitě Hranečnick,
- Příloha č. 2: Příloha č. 3 Obchodních podmínek – Technická specifikace Nabíjecích stanic ve znění vysvětlení zadávací dokumentace č. 6,
- Příloha č. 3: Výkresový podklad s vyznačenými sítěmi v lokalitě Valchařská,
- Příloha č. 4: Smlouva o uzavření budoucí smlouvy o připojení odběrného elektrického zařízení k distribuční soustavě do napěťové hladiny 22 kV pro lokalitu Valchařská,
- Příloha č. 5: Připojovací podmínky VN, VVN pro osazení měřících zařízení v odběrných a předávacích místech napojených z distribuční sítě vysokého a velmi vysokého napětí.

Vysvětlení zadávací dokumentace č. 7 ze dne 21. 10. 2020

Žádost č. 52 ze dne 16.10. 2020:

D1. V požadavcích na nabíjecí stanici (příloha č. 3):

V bodě 2.4 zadavatel píše, že „ke sledování tolerance polohy lze použít mechanické vedení.“

Prosíme o vyjasnění, jaký přesně systém má objednatel na mysli?

Informace zadavatele:

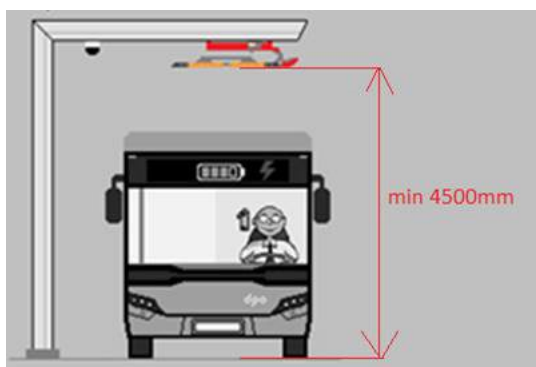
Zadavatel ponechává technické řešení sledování tolerance pro přistavování vozidel pod nabíjecí rameno na dodavateli. Toto zařízení musí elektronicky nebo mechanicky navést

přistavované vozidlo pod rameno nabíjecí stanice do tolerancemi stanovené polohy a tímto umožnit zahájení nabíjecího procesu.

Žádost č. 53 ze dne 16.10. 2020:

D1. V požadavcích na nabíjecí stanici (příloha č. 3):

Prosíme o potvrzení, že v bodě 3.2 objednatel definuje minimální výšku měřenou od úrovně ulice po sběrače? Viz obrázek níže



Informace zadavatele:

Zadavatel ponechává na dodavateli, jaké technické řešení provedení nabíjecí stanice zvolí. Pokud bude pantograf bez přistaveného vozidla přesahovat pod úroveň dolní části konzoly, která zasahuje do průjezdného profilu vozovky, musí být dodržena požadovaná minimální vzdálenost od vozovky po nejnižše umístěnou součást na konzole (pantograf, kamera). Zadavatel akceptuje nabízené řešení s vyobrazením rozměru.

Žádost č. 54 ze dne 16.10. 2020:

D1. V požadavcích na nabíjecí stanici (příloha č. 3):

V bodě 3.4 (omezení hladiny hluku) zadavatel píše, že stanice musí být „navrženy tak, aby hladina hluku nepřekročila dané limity hluku v jejich místě“.

Mohl by zadavatel podat předpokládanou přijatelnou hladinu hluku vyjádřenou v dB, nebo povolí montáž nabíjecích stanic, jejichž hladina hluku nebude překračovat 70 dB?

Informace zadavatele:

Hlukové limity jsou dle § 34 zákona č. 258/2000 Sb., o ochraně veřejného zdraví, ve znění pozdějších předpisů, stanoveny prováděcím předpisem, kterým je Nařízení vlády č.

272/2011 Sb., o ochraně zdraví před nepříznivými účinky hluku a vibrací, ve znění pozdějších předpisů. Dodavatel současně musí dodržet všechny podmínky příslušných orgánů; například Krajské hygienické stanice Moravskoslezského kraje.

Vysvětlení zadávací dokumentace č. 8 ze dne 26. 10. 2020

Žádost č. 55 ze dne 20. 10. 2020:

V příloze č. 1 SML – Technická specifikace, článku 4.3. STANOVIŠTĚ ŘIDIČE, je uveden požadavek na uzavřené provedení pracoviště řidiče, které svým provedením bude odděleno přepážkou navazující do poloviny křídel předních dveří. Oddělený vstup a výstup řidiče. Přepážka musí být rovněž vybavena dveřmi do interiéru vozidla v blízkosti sedadla řidiče. Přepážka bude instalována od podlahy až k úrovni stropu.

Uchazeč v současné době nedisponuje požadovaným řešením na uzavřenou a oddělenou kabinu řidiče v rozsahu uvedeném výše. Uchazeč je schopen nabídnout standardní uzavřené pracoviště řidiče, kde dvířka řidiče budou opatřena transparentní bezpečnostní zástěnou až po strop vozidla. Prostor předních dveří je uchazeč schopen opatřit zábradlím umístěným mezi křídla předních dveří, které v kombinaci s blokováním otevření předního křídla předních dveří zamezí nástupu cestujících. Přední křídlo předních dveří bude tím pádem určeno pouze pro nástup a výstup řidiče. Současně je možné umístit za kabinu řidiče průchozí turniket, který zabrání přístupu cestujících do prostoru předních dveří. Povolen bude pouze nástup. Akceptuje zadavatel výše popsané řešení nebo jemu podobné?

Informace zadavatele:

Zadavatel sděluje, že s ohledem na dlouhodobé zkušenosti zadavatele, především jeho zaměstnanců - řidičů v oblasti bezpečnosti, trvá zadavatel na svém požadavku definovaném v příloze č. 1 návrhu Obchodních podmínek – Technická specifikace Jednočládkového elektrobusu – soupis požadavků, bod 4.3. STANOVIŠTĚ ŘIDIČE. Zadavatel nabízené řešení neakceptuje.

Žádost č. 56 ze dne 20. 10. 2020:

V příloze č. 1 SML – Technická specifikace, článku 4.3. STANOVIŠTĚ ŘIDIČE, je uveden požadavek na uzamykatelnou kabinu řidiče zevnitř (bez použití klíče) a zvenčí (klíčem s cylindrickou vložkou).

Technické řešení potenciálního uchazeče spočívá v uzamknutí dveří řidiče (zevnitř i zvenčí) za pomoci elektromagnetického zámku, který je ovládán skrytým tlačítkem v prostoru řidiče.

Tlačítko je umístěno v dosahu řidiče v případě přístupu zvenčí. Povolí zadavatel toto technické řešení?

Informace zadavatele:

Zadavatel trvá na svém požadavku specifikovaném v příloze č. 1 návrhu Obchodních podmínek – Technická specifikace Jednočláňkového elektrobusu – soupis požadavků. Nabízené řešení elektromagnetického zámku zadavatel bude akceptovat za předpokladu, že zámek bude zvenčí doplněn dle požadavku uvedeném v příloze č. 1 návrhu Obchodních podmínek – Technická specifikace Jednočláňkového elektrobusu – soupis požadavků, článek 4.3 STANOVIŠTĚ ŘIDIČE.

Žádost č. 57 ze dne 20. 10. 2020:

Příloha P17:

čl. III., odst. 3.7

Vyskytne-li se v průběhu trvání záruky na jakost na provedeném díle vada, která zapříčiní přerušování provozu Nabíjecí stanice nebo jejich součástí, oznámí Kupující její výskyt bezprostředně Prodávajícímu telefonicky na tel. číslo a elektronicky na e-mail oprávněného zástupce Prodávajícího uvedené v Kupní smlouvě. Jakmile Kupující provede toto oznámení, má se za to, že požaduje bezodkladné bezplatné odstranění vady.

spolu s

čl. IV., odst. 4.1

V případě přerušování provozu u každé jednotlivé Nabíjecí stanice z důvodu vzniku záruční vady dle bodu 3.7 této přílohy Kupní smlouvy, je Kupující oprávněn požadovat po Prodávajícím zaplacení smluvní pokuty ve výši 15.000,-Kč (slovy: patnáct tisíc korun českých) za každý i započatý den, kdy není možno provozovat jednotlivou Nabíjecí stanici, a to až do doby odstranění konkrétní závady.

a) Z výše uvedených zápisů:

1. není jasné, co přesně se rozumí výrazem „bezodkladně“
2. vyplývá, že Prodávajícímu by byla účtována smluvní pokuta prakticky v okamžiku jejího vzniku. Ustanovení hovoří o každém započatém dni, kdy není možno provozovat Nabíjecí stanici, aniž by byl uveden jakýkoli čas na odstranění záruční vady, který bude mít dodavatel k dispozici pro odstranění této vady.

b) Dodavatel na základě výše uvedeného a dále také v souvislosti s ustanovením čl. XII., odst. 4, „01 Příloha č. 1 ZD_Obchodni_podminky_final-priloha-vysvetleni-zadavaci-dokumentace-c-4“ a ustanovením bodu 1., písm. a), Přílohy „24ELBUS18_P18_SML_Servisni_podminky_elektrobusu_a_sankcni_ujednani_final, navrhuje úpravu ustanovení čl. III., odst. 3.7 a čl. IV., odst. 4.1, Přílohy „24ELBUS17_P17_SML_Podminky_pro_dodavku_a_servis_NS_final“ a to takto:

3.7

Vyskytne-li se v průběhu trvání záruky na jakost na provedeném díle vada, která zapříčiní přerušení provozu Nabíjecí stanice nebo jejich součástí, oznámí Kupující její výskyt bezprostředně Prodávajícímu telefonicky na tel. číslo a elektronicky na e-mail oprávněného zástupce Prodávajícího uvedené v Kupní smlouvě. Jakmile Kupující provede toto oznámení, má se za to, že požádal o bezodkladné bezplatné odstranění vady. **Bezodkladné odstranění znamená následující:**

8 hodin od oznámení - doba reakce na zahájení vzdálené opravy

24 hodin od oznámení do zahájení opravy u zákazníka, pokud vzdálená oprava není možná

48 hodin od oznámení - čas na odstranění vady

4.1

V případě přerušení provozu u každé jednotlivé Nabíjecí stanice z důvodu vzniku záruční vady dle bodu 3.7 této přílohy Kupní smlouvy, je Kupující oprávněn požadovat po Prodávajícím zaplacení smluvní pokuty ve výši 5.000,-Kč (slovy: pět tisíc korun českých) za každý i započatý den prodlení s odstraněním každé takové záruční vady.

Informace zadavatele:

- a) 1. Zadavatel upřesňuje pojem „bezodkladně“. Jedná se o bezodkladné zahájení činností Prodávajícího bez neodůvodněných průtahů směřujících k prakticky okamžitému odstranění závady. Pojem „bezodkladně“ se přitom zcela standardně užívá rovněž v právních předpisech a obchodních smlouvách.

Zadavatel tímto klade důraz na spolehlivost Nabíjecí stanice.

2. Smluvní pokuta bude účtována v okamžiku vzniku vady na Nabíjecí stanici až do doby odstranění vady.
- b) Zadavatel trvá na svém požadavku na zaplacení smluvní pokuty za každý i započatý den, kdy došlo k přerušení provozu Nabíjecí stanice z důvodu vzniku záruční vady dle přílohy č. 17 návrhu Obchodních podmínek – Podmínky pro dodávku. Zadavatel tímto ujednáním v návrhu obchodních podmínek zdůrazňuje svůj požadavek na zajištění nepřetržité funkčnosti Nabíjecích stanic z důvodu jejich nezbytnosti pro zajištění každodenního provozu Jednočládkových elektrobusů v rámci výkonu podnikatelské činnosti zadavatele. Přerušení provozu Nabíjecí stanice bude mít za následek ztížení činností zadavatele, sjednaná smluvní pokuta proto představuje paušalizovanou náhradu škody, kterou bude muset dodavatel zadavateli uhradit. Zadavatel nebude akceptovat navrhovanou úpravu bod 3.7 a 4.1.

Žádost č. 58 ze dne 20. 10. 2020:

Příloha P03, bod 4.2. a 4.3.:

- a) Uved'te, jaké bude rozvržení polí rozvaděče vysokého napětí?
Má rozvaděč vysokého napětí obsahovat pouze liniové a transformátorové pole? Pokud má být počet odchozích pozic, které má rozvaděč vysokého napětí obsahovat větší, uveďte prosím tento počet.
- b) V rozvaděči nízkého napětí by měla být zajištěna ochrana pro případné další odběry, kromě navržených nabíjecích stanic?
- c) Měly by být transformátory přizpůsobeny pro připojení k telemechanice / SCADA?
- d) Měla by nabídka dodavatele zahrnovat telemechanická zařízení?

Informace zadavatele:

- a) Hranečník – rozvržení polí rozvaděče VN je v kompetenci dodavatele. Dle standardů zadavatel preferuje rozvržení takto:
- a. Vstupní pole
 - b. Měření
 - c. Vývodní pole na transformátor (dle návrhu dodavatele s pojistkami, nebo ochranami transformátoru).
- Valchařská – rozvaděč VN není předmětem plnění této veřejné zakázky.
- b) Ne v rozvaděči NN nepožaduje zadavatel po zhotoviteli další odběry. Případný rozvaděč NN slouží pouze pro nabíjecí stanice a jejich technologie (musí ale počítat s rezervou pro napojení další nabíjecí stanice s jedním ramenem stejném výkonu viz. Příloha P03, bod 4.3.).
- c) Zadavatel ponechává na dodavateli, jaké technické řešení zvolí. Pokud je to však nutné k přenosu dat (teplot z jednotlivých vinutí transformátorů/prostoru), tak ano (zadavatel tyto údaje požaduje dle přílohy P03, bod 4.2. a 4.3. napojit do systému AISYS).
- d) Zadavatel ponechává na dodavateli, jaké technické řešení zvolí. Pokud zařízení potřebuje dodavatel, tak ano. Zadavatel pro úplnost informuje, že již provozuje systém AISYS a vyžaduje dané informace do zařízení napojit.

Žádost č. 59 ze dne 20. 10. 2020:

Příloha P01, bod 5.7.:

S každým dodaným vozidlem bude dodáno mobilní zařízení sloužící k dobíjení a balancování trakčních baterií. Zařízení bude vybaveno pohyblivým přípojným kabelem s normalizovanou koncovkou pro připojení na síť 3x230/400V AC max. 63A. **Proud odebíraný z rozvodné sítě bude regulovatelný** a mobilní nabíjecí zařízení bude vybaveno zařízením minimálně se záznamem pro měření odebrané energie.

Co rozumí zadavatel pojmem „Proud odebíraný z rozvodné sítě bude regulovatelný“?

Informace zadavatele:

Zadavatel vysvětluje pojem „Proud odebíraný z rozvodné sítě bude regulovatelný“, který znamená, že maximální proud odebíraný z mobilní nabíjecí stanice bude možno snížit.

Žádost č. 60 ze dne 20. 10. 2020:

Příloha P01, bod 1.3.:

Dodavatel informuje, že v souladu s normou ISO 15118 vozidla neposkytují nabíjecí stanici evidenční číslo, ale MAC adresu. Identifikace vozidel nabíjecí infrastrukturou probíhá identifikací MAC adresy řídicí jednotky vozidla. Splňuje poskytnutí identifikátoru vozidla v souladu s normou ISO15118 požadavek zadavatele? Bude zadavatel považovat požadavek za splněný, pokud bude systém schopen ručně přiřadit evidenční číslo vozidla k MAC adrese ovladače nainstalovaného ve vozidle?

Informace zadavatele:

Zadavatel potvrzuje, že požadavek bude splněn.

Žádost č. 61 ze dne 20. 10. 2020:

Příloha P01, bod 1.3., 4.15. a 5.7.:

Nabíjecí stanice dodavatele splňuje protokol OCPP 1.6-J a pro komunikaci s vozidlem používá protokoly v souladu s normou ISO / IEC 15118. Nabíjecí stanice během procesu nabíjení automaticky reaguje na požadavky vozidla z hlediska spotřeby napětí a proudu. Uživatel může omezit výkon podle protokolu OCPP 1.6-J, ale nemůže upravit parametrickou hodnotu nabíjecího proudu. Omezení výkonu se provádí vzdáleně z centrálního systému monitorování a správy nabíjecí stanice v souladu s OCPP 1.6-J. Umožňuje zadavatel tento druh regulace parametrů nabíjení?

Informace zadavatele:

Zadavatel akceptuje nabízené řešení, ale požaduje, aby bylo možné systém řídit přes energetický systém AISYS, např. komunikací SCADA.

Žádost č. 62 ze dne 20. 10. 2020:

Příloha P01, bod 4.15.:

a) Poskytne zadavatel pro pantografové a mobilní nabíječky ETH nebo WiFi komunikaci nebo poskytne SIM karty (v soukromém APN)?

- b) Poskytne zadavatel dodavateli hardwarové prostředky (server, UPS, Router, Switch) pro instalaci systému monitorování a správy nabíjecí stanice v souladu s OCPP 1.6-J pro vzdálenou diagnostiku nabíjecí stanice?
- c) Souhlasí objednatel s tím, že systém monitorování a správy nabíjecí stanice bude nainstalován na externí server (v cloudu) a že k systému bude přistupovat prostřednictvím zabezpečeného šifrovaného připojení HTTPS?
Po uběhnutí záruční doby by byly náklady na údržbu systému v cloudu přeneseny na zadavatele.
- d) Pokud se očekává dodání hardwarových prostředků (server, UPS), poskytne zadavatel dodavateli specializovanou místnost pro výpočetní techniku (serverovna) a zajistí komunikaci serveru v síti LAN / WAN?

Informace zadavatele:

- a) Ano, zadavatel potvrzuje, že SIM karty budou poskytnuty, včetně zařazení do APN.
- b) Ano, zadavatel poskytne hardwarové prostředky – virtuální prostředí pro servery na OS WIN server.
- c) Zadavatel daný požadavek neakceptuje. Zadavatel požaduje realizaci On Premise v prostředí zadavatele.
- d) Zadavatel zajistí infrastrukturu na virtualizované platformě ve vlastním prostředí. Místnost není potřeba.

Žádost č. 63 ze dne 20. 10. 2020:

Příloha P03, bod 4.6.:

a) SW výbava stanice musí umožnit automatické řízení procesu nabíjení s možností nastavení změn ve velikosti nabíjecího proudu.

Komunikace s vozidlem během připojení, nabíjení a dokončení procesu nabíjení probíhá pomocí standardních komunikačních protokolů (v souladu s ISO / IEC 15118). Nabíjecí stanice provádí požadavky vozidla během procesu nabíjení (včetně poskytování příslušných hodnot napětí a proudu) nebo je regulováno uživatelem z hlediska omezení výkonu (podle protokolu OCPP 1.6-J), např. z úrovně systému monitorování a správy nabíjecí stanice (backend). V tomto procesu není možné nastavit změny v množství nabíjecího proudu přímo uživatelem. Umožňuje zadavatel tento druh regulace nabíjení?

b) Software pro připojení a evidenci minimálně 100 vozidel.

Týká se požadavek možnosti místního uložení informací o vozidle v nabíjecí stanici a možnosti připojení k nabíjení off-line?

c) SW stanice bude přenášet, ukládat a zálohovat data o průběhu nabíjení každého vozidla, jeho identifikaci (evidenční číslo vozidla) a hodnoty o odebrané energii. Data

denního přehledu plnění se uloží do textového souboru na sdílený disk. Název souboru bude obsahovat datum plnění ve formátu DDMMRR.

Jakým způsobem zadavatel zajistí přístup na disk (jakým protokolem, např. FTP)? **Dodavatel musí poskytnout moduly (SW + HW), které budou kompatibilní se stávajícím SW + HW používaným kupujícím v energetickém dispečinku - energetický informační systém AISYS.**

Jaké moduly (SW + HW) používá zadavatel v energetickém dispečinku?

Jak zadavatel ověří kompatibilitu modulů dodaných dodavatelem (SW + HW)?

d) Jaký rozsah a formu technického projektu, a dodávku jakých programovacích nástrojů zadavatel očekává?

Systém AISYS používá komunikační protokol Modbus RTU nebo Modbus TCP.

e) Dálková komunikace a možnost diagnostiky včetně umožnění dálkového restartu SW části

Dodavatel žádá zadavatele o poskytnutí podrobnějších informací o rozsahu očekávané vzdálené diagnostiky nabíjecí stanice. Dodavatel poskytne autorský systém monitorování a správy nabíjecí stanice (backend) kompatibilní s protokolem OCPP 1.6-J. Tento protokol je nyní světovým standardem v oblasti monitorování a správy nabíjecích stanic. Systém umožňuje obousměrný přenos dat, dohled a kontrolu procesu načítání a ukládání historie v databázi. Systém obsahuje moduly dálkového ovládní a signalizace pro řízení z dispečinku. Systém indikuje stav dodávky elektřiny do nabíjecí stanice, indikuje poruchový stav, indikuje stav omezení nabíjecího výkonu, indikuje stav komunikace s nabíjecí stanicí, indikuje stav baterie (napájecí zdroj pro komunikaci). Podle protokolu OCPP 1.6-J ze systému může uživatel pro nabíjecí stanici provádět příkazy pro vzdálený reset (software, hardware), změny dostupnosti, zastavení procesu nabíjení, odstávky, omezení výkonu (např. limit do 50%). Systém umožňuje zprávy o procesech nabíjení a spotřeby a umožňuje přenos textových souborů do externích systémů, např. Helios Green IS.

Umožňuje zadavatel dodání výše uvedeného systému jako alternativu k integraci nabíjecí stanice se systémem Aisys?

Informace zadavatele:

a) Zadavatel akceptuje nabízené řešení, ale požaduje, aby bylo možné systém řídit přes energetický systém AISYS, např. komunikací SCADA.

b) Zadavatel akceptuje navrhované řešení.

c) SW stanice bude přenášet, ukládat a zálohovat data o průběhu nabíjení každého vozidla, jeho identifikaci (evidenční číslo vozidla) a hodnoty o odebrané energii. Data denního přehledu plnění se uloží do textového souboru na sdílený disk. Název souboru bude obsahovat datum plnění ve formátu DDMMRR – tyto informace budou přenášeny do Helios Green. Tato řešení

jsou součástí systému AISYS a jsou jejich dodávkou. Zadavatel ověří kompatibilitu funkčnosti systému AISYS.

d) Zadavatel ponechává na dodavateli, jaké technické řešení zvolí. Zadavatel nemůže omezovat dodavatele parametry, kterými by mohl diskriminovat různá technická řešení. Zadavatel očekává dodání programovacích nástrojů v souladu se zadávacími podmínkami.

e) Zadavatel akceptuje nabízené řešení, ale požaduje, aby bylo možné systém řídit přes energetický systém AISYS, např. komunikací SCADA.

Dodaný systém zadavatel akceptuje, ale musí spolupracovat s IS Helios Green a systémem AISYS. Dodaný systém musí umět přejímat a předávat informace a povely.

AISYS – je stávající zavedený energetický informační systém, který vyhodnocuje toky energií v Dopravním podniku Ostrava a.s.

Helios Green – je stávající zavedený ekonomický informační systém v Dopravním podniku Ostrava a.s.

Žádost č. 64 ze dne 20. 10. 2020:

Vyžaduje umístění nabíjecí infrastruktury další opatření a povolení, například: Oddělení územního plánování a památkové péče, Útvaru hlavního architekta (nebo jiné osoba odpovědné za estetiku města) nebo opatření na ochranu životního prostředí atd.?

Informace zadavatele:

Zadavatel uvádí, že součástí dodávky je zajištění kompletní inženýrské činnosti dle přílohy č. 12 návrhu Obchodních podmínek, bod 16. a 17. Zadavatel nedokáže předvídat opatření nebo podmínky dotčených úřadů.

Žádost č. 65 ze dne 20. 10. 2020:

Je v plánu místního rozvoje zahrnuto umístění rychlonabíjecích stanic?

Informace zadavatele:

Zadavatel (kupující) požaduje dle zadávacích podmínek v předmětných lokalitách (Valchařská, Hranečník) instalaci rychlonabíjecích stanic. Platný Územní plán Ostravy blíže nespecifikuje technické parametry pro dopravní infrastrukturu, kterou lze v daných lokalitách umístit.

Žádost č. 66 ze dne 20. 10. 2020:

Prosíme o informaci, jak postupovat při likvidaci materiálu po zemních pracích. Měl by být přepraven na určené místo nebo zlikvidován na vlastní náklady?

Informace zadavatele:

Zadavatel požaduje likvidaci odpadů na náklady dodavatele.

Žádost č. 67 ze dne 20. 10. 2020:

Vyžaduje zadavatel vertikální a horizontální značení v blízkosti nabíjecích ramen? Pokud ano, uveďte pokyny pro vyznačení parkovacího místa pro autobusy. Chápe tímto označením zadavatel mechanické vedení uvedené v bodě 2.4 přílohy P03?

Informace zadavatele:

Zadavatel vyžaduje svislé a vodorovné značení. Řešení musí splňovat platnou a účinnou legislativu.

Zadavatel ponechává technické řešení sledování tolerance pro přistavování vozidel pod nabíjecí rameno na dodavateli. Toto zařízení musí elektronicky nebo mechanicky navést přistavované vozidlo pod rameno nabíjecí stanice do tolerancemi stanovené polohy a tímto umožnit zahájení nabíjecího procesu.

Žádost č. 68 ze dne 20. 10. 2020:

Žádáme o informaci, zda, do doby realizace této zakázky, budou ve kterékoli z lokalit (Hranečnick, Valchařská) prováděny jakékoli rekonstrukce či stavební práce?

Informace zadavatele:

Zadavateli nejsou známy žádné plánované realizace v dotčených lokalitách.

Žádost č. 69 ze dne 20. 10. 2020:

Jaké jsou požadavky zadavatele na ochranu nabíječky před mechanickým poškozením? Uveďte hodnotu třídy ochrany IK v souladu s normou IEC 62262: 2002.

Informace zadavatele:

Zadavatel nemůže předjímat technické řešení dodavatele. Nabíječky musí splňovat platnou a účinnou legislativu v době dodání.

Žádost č. 70 ze dne 20. 10. 2020:**Příloha P03, bod 3.2.:**

Minimální vzdálenost mezi dolním koncem konzolové části Nabíjecí stanice, která zasahuje do průřezného profilu vozovky, musí být minimálně 4 500 mm nad úroveň vozovky. Veškeré další rozměry je nutno podřídit účelu Nabíjecí stanice s návazností na platné normy a předpisy pro jejich provozování.

- a) S ohledem na pravděpodobnou kolizi nabíjecích ramen se sloupy a dráty trakčního vedení na obou lokalitách, zajistí si úpravu vlastní infrastruktury zadavatel nebo bude tato úprava předmětem dodavatele?
- b) Na lokalitě Valchařská jsou sloupy trakčního vedení na pozemcích soukromého vlastníka (parc. č. 1836/10). V příloze č. 12 Požadavky na provedení dokumentace je uvedeno, že Kupující se zavazuje zajistit nezbytné souhlasy vlastníků s umístěním technologie nabíjecích stanic. Platí tato formulace i pro změnu služebnosti (věcného břemene)?

Informace zadavatele:

Zadavatel uvádí:

- a) Případné úpravy nutné pro instalaci technologie zajišťuje na své náklady prodávající.
- b) Nezbytné souhlasy vlastníků pozemků dotčených případným přeložením trakčních stožárů zajistí Kupující, včetně uzavření smluv o zřízení služebností.

Žádost č. 71 ze dne 20. 10. 2020:

Příloha P03, bod 3.2.:

Připojení Nabíjecí stanice pro tři nabíjecí ramena, bude v lokalitě Valchařská realizována pomocí dvou výkonových suchých transformátorů. Transformátory nainstaluje Prodávající nabíjecí stanice do trafokomor umístěných v rozvodně VN 22 kV. Dodané transformátory připojí Prodávající na vývodní pole výkonových pojistkových odpínačů v rozvaděči VN o napětí 3x22 kV IT. **Dodání odpovídajících VN pojistek k jistění proti zkratu a přetížení (navržených dle požadavků výrobce transformátorů), na základě specifikace zhotovitele, zajistí kupující. Součástí dodávky je navedení signalizace do systému AISYS – teploty transformátorů, vypnutí odpínače při překročení maximální teploty transformátoru.**

Součástí dodávky není VN rozvodna (trafokomory, skříňový rozvaděč VN s odpínačem-uzemňovačem se signalizací) 22 kV IT před transformátorem. Součástí dodávky je podkladová deska pro umístění nabíjecí stanice včetně pracovního uzemnění. Nabíjecí ramena bude možné omezit na 50% nabíjení, které půjde dálkově (přes systém AISYS)/místně zapnout v případě poruchy jednoho transformátoru.

- a) Je něco dalšího součástí signalizace? Co kromě teploty transformátorů se má navést do systému AISYS?
- b) Bude požadováno i chránění, tedy instalace ochran?
- c) Instalace transformátorů do trafokobek prodávajícím proběhne do dokončené trafostanice na lokalitě Valchařská, nebo bude provedena ve výrobě trafostanice?

d) Máme kalkulovat s montáží transformátorů přes střechu jeřábem nebo bude trafostanice uzpůsobena pro montáž transformátoru vstupními vraty (například rampou)?

Informace zadavatele:

a) Do systému AISYS je nutné navést i informace:

- a. analogoměry teploty trans (3x teplota pro každého z transformátoru)
- b. analogoměr prostorové teploty každé trafokobky
- c. signalizace stavů rozvodny NN
- d. monitoring vývodu TR pro nabíjecí zdroje multifunkčními elektroměry (2.Q)
- e. pro každý nabíjecí stojan informaci o:
 - i. nabíjecí stojan v poruše (sumární porucha)
 - ii. nabíjecí stojan připraven
 - iii. elektrobuss připojen
 - iv. proces nabíjení
 - v. potvrzení signálu o omezení výkonu nabíjení
 - vi. ovládací povely ze systému AISYS (dává povel)
 1. blokáce provozu stojanu
 2. omezení nabíjecího výkonu na 50%
 3. dálkový reset

b) Pokud výrobce transformátorů neurčí jinak, zadavatel předpokládá použití předřadných VN pojistek.

c) Lokalita Valchařská – zadavatel předpokládá instalaci do dokončené trafostanice.

d) Lokalita Hranečnick – dodávka nabíjecí stanice zahrnuje i vybudování trafostanice, je na zhotoviteli, jak bude transformátor montovat.

Lokalita Valchařská – zadavatel preferuje montáž vstupními vraty.

Žádost č. 72 ze dne 20. 10. 2020:

Příloha P03, bod 4.3.:

Připojení Nabíjecí stanice o jednom nabíjecím rameni pro vozidla, bude v lokalitě Hranečnick realizováno pomocí výkonného suchého transformátoru napojeného na přivedený kabel o napětí 3 x 22kV IT. Na dodaný transformátor bude v budoucnu možno napojit ještě jednu nabíjecí stanici s jedním ramenem o stejném výkonu jako již dodávaná Nabíjecí stanice do lokality Hranečnick. Součástí dodávky trafostanice je i kontejner pro jeho umístění, zařízení na odpojení a jistění 22kV IT před transformátorem (skříňový rozvaděč VN s odpínačem-uzemňovačem a VN pojistkami se signalizací) a podkladová deska pro umístění kontejneru včetně pracovního uzemnění. **Měření odebrané elektrické energie na napěťové hladině VN stanoveným způsobem s dálkovým přenosem do energetického systému AISYS.** V nabídce dodavatele je uveden popis, výrobce a parametry transformátoru pro lokalitu Hranečnick. Nabíjecí rameno bude možné omezit na 50% nabíjení.

- a) Jedná se o stanovené/fakturační měřidlo v předávacím místě?
- b) Pokud se jedná o provozní měření zadavatele, jaké má mít parametry? Čtyř kvadrant? Jaká je třída přesnosti?
- c) Jaký bude způsob komunikace?
- d) Bude k dispozici v místě připojení i připojení např. do VPN zadavatele nebo jiný způsob?
- e) Předpokládá se on-line přenos protokolem MODBUS TCP?
- f) Předpokládá se přenos dalších dat (obdobně jako z lokality Valchařská)?

Informace zadavatele:

- a) Zadavatel potvrzuje, že se jedná o měření stanoveným způsobem v souladu se zákonem č. 505/1990 Sb., o metrologii, ve znění pozdějších předpisů a podle podmínek, které stanoví Ministerstvo průmyslu a obchodu ČR Vyhláškou č. 345/2002 Sb., kterou se stanoví měřidla k povinnému ověřování a měřidla podléhající schválení typu, ve znění pozdějších předpisů.
- b) Měřicí transformátory proudů budou mít převod 40/5 A s třídou přesnosti 0,5S s dvěma sekundárními vinutími (jedno pro měřicí přístroje, nebo ochrany), osazení cejchovaných napěťových měničů MTN ve všech fázích; provedení 22/ $\sqrt{3}$ /// 100/ $\sqrt{3}$, 10VA, tř. přesnosti 0,5, jako skříň měření chceme použít typový rozváděč SM2 od <http://www.proenergoserwis.cz/> v provedení pro SME, který bude osazen uvnitř elektronabíječky nebo v její blízkosti, kabely: MTP CYKFY-O 4x4 mm², MTN CYKFY-O 4x2,5 mm², čtyř kvadrant, elektroměr s profilem.
- c) Datová síť LAN.
- d) Připojení je možno realizovat přes GSM do APN objednatele
- e) Ne, bude využito IEC 62056 – 21 – protokol přenosu.
- f) Předpokládáme, že zhotovitel bude přenášet další data obdobně jako v lokalitě Valchařská.

Žádost č. 73 ze dne 20. 10. 2020:

Příloha P03, bod 4.6.:

Povely dálkové odstavení technologie nabíjení (tlačítko ON/OFF z energetického informačního systému), povel reset Nabíjecí stanice, omezení nabíjení na 50 %. Měření spotřeby za instalovaným transformátorem pro nabíjecí stanici, (P+ okamžitá hodnota; **P+ suma za měsíc**, **Q+ suma za měsíc**; **Q- suma za měsíc**; cos okamžitá hodnota; fázové napětí v jednotlivých fázích – okamžitá hodnota; proud v jednotlivých fázích – okamžitá hodnota; všechny hodnoty ukládat do archivu energetického informačního systému).

- a) Hodnoty +P [kWh/měsíc], +Q [kVarh/měsíc] a -Q [kVarh/měsíc] budou předávány do systému AISYS?
- b) Předpokládá se výpočet měsíčních kumulovaných hodnot na straně SCADA/AISYS nebo bude nutné je přenášet dodatečně?

Informace zadavatele:

- a) Sumy se vypočítávají v systému AISYS.
- b) Nebude nutné měsíční kumulované hodnoty přenášet dodatečně.

Žádost č. 74 ze dne 20. 10. 2020:

Příloha P03, bod 4.6.:

Systém komunikace Nabíjecí stanice bude obsahovat moduly dálkového ovládání a signalizace pro potřeby nadřazeného řízení z dispečinku dopravní cesty s možností rozšíření pro signalizaci a sběr dat pro energetický informační systém.

- a) Jaká komunikace je používána mezi systémy AISYS a HELIOS Green IS a trafostanicemi?
- b) Jaké jsou požadavky na kybernetickou bezpečnost u takového řešení zejména v případě komunikace mimo TS do systémů SCADA a HELIOS Green IS?
- c) Pro servisní účely máme přímý přístup prostřednictvím našich komponent řešení nebo existuje nějaký router z vaší strany, ke kterému potřebujeme přístup, abychom mohli spouštět požadované příkazy? Jak získáme přístup?

Informace zadavatele:

- a) Komunikace pomocí technologie GSM v privátní APN.
- b) Systémy nekomunikují přímo do informačního systému Helios Green, ale vystavují požadované informace, které si následně informační systém Helios Green zpracovává.
- c) Komunikace pomocí technologie GSM v privátní APN.

Žádost č. 75 ze dne 20. 10. 2020:

Příloha P03, bod 4.6.:

Dodavatel musí dodat moduly (SW + HW), které budou kompatibilní se stávajícími SW + HW používaným Kupujícími na dispečinku dopravní cesty – **energetický informační systém AISYS**. Projekt a realizace bude řešit i návrh technických a programovacích prostředků pro přenos a řízení nabíjecích stanic Kupujícího na dispečink (použití SCADA sw AISYS), napojení do systému AISYS je součástí dodávky. Systém AISYS používá komunikační protokol Modbus RTU nebo Modbus TCP.

- a) Co je archiv energetického informačního systému, kde je nutné ukládat data?
- b) Jsou všechny potřebné úpravy v zákaznickově AISYS systému v rozsahu zákazníka nebo požadovány od dodavatele?

Informace zadavatele:

- a) Data se načítají on-line, systém AISYS je zpracovává také do archivu.

b) Úpravy jsou požadovány od dodavatele.

Žádost č. 76 ze dne 20. 10. 2020:

Příloha P03, bod 4.6.:

2) pro lokalitu Valchařská

- umístění trafostanice na pozemku parc. č. 1514/3, k.ú. Moravská Ostrava
- umístění Nabíjecí stanice elektrobusů v dané lokalitě
- umístění nabíjecích stojanů (3ks ramen) na pozemku parc. č. 3549/6, k.ú. Moravská Ostrava s ohledem na požadované bezpečnostní rozestupy elektrobusů při dobíjení

- a) Požadavek je na umístění 3 ks nabíjecích ramen na pozemku č. 3549/6, dle dalších dodatečných upřesněních (žádost č. 30 a č.32) mají být nabíjecí ramena na pravé straně komunikace na ul. Valchařská ve směru od ul. Nádražní k ul. Křivá. Dle obrázků níže je vidět úzký prostor mezi komunikací a plotem. Počítá se se zrušením chodníku v místech nabíjecích ramen, nebo máme v nabídce kalkulovat s rozšířením prostoru pro nový chodník a posunem plotu.



- b) Prosíme o potvrzení, že pro nabídku máme navrhnout řešení nabíjecí infrastruktury se stávajícím řešením ulice Valchařská, tedy s nutným řešením protlaku pod stávající komunikací mezi trafostanicí a dobíjecími rameny.

Informace zadavatele:

- a) Bude-li to pro umístění technologie nezbytné, uvažuje zadavatel v rámci umístění technologie s posunem oplocení a případně i se zrušením stávajícího chodníku, a jejich nahrazením na novém místě.
- b) Pro napojení technologie nabíjecích ramen na VN rozvodnu je počítáno s protlakem pod stávající komunikací.

Žádost č. 77 ze dne 20. 10. 2020:

Příloha P03, bod 5.1.:

Na vnitřní elektroinstalaci bude napojen kamerový systém monitorující VN technologii, nabíjecí rozvaděč uvnitř kontejneru a další kamery monitorující Nabíjecí stanici ukončené na dispečinku dopravní cesty DPO.

- a) Kde bude umístěn dispečink?
- b) Jak budou přenášena data z kamerového systému na dispečink? Také pomocí SIM?
- c) Živý náhled kamer i záznam má být na dispečinku? Nebo se bude jednat o samostatné kamerové systémy v lokalitách Hranečnická a Valchařská?
- d) Standard výběru kamer je na dodavateli?

Informace zadavatele:

- a) Dispečink dopravní cesty bude umístěn na centrálním dispečinku v objektu Vítkovická 3133/5, 702 00 Moravská Ostrava.
- b) Zadavatel preferuje napojení kamerových systémů do podnikové sítě.
- c) Živý náhled kamer bude přenášen na centrální dispečink v objektu Vítkovická 3133/5, 702 00 Moravská Ostrava, na pracoviště dispečinku dopravní cesty a na pracoviště dohledového centra. K záznamům bude mít přístup pouze dohledové centrum. Bude zajištěna možnost vyčítat záznamy v režimu dálkového přístupu z dohledového centra, bez nutnosti přítomnosti osob na nabíjecí stanici. Každá nabíjecí stanice by měla mít samostatný kamerový systém.
- d) Požadavky na kamery:
Zadavatel ponechává na dodavateli, jaké technické řešení a standard kamer zvolí. Zadavatel nemůže omezovat dodavatele parametry, kterými by mohl diskriminovat různá technická řešení nebo výběr standardu kamer. Dodavatel je povinen zvolit takové technické řešení, aby splňoval zadavatelem požadované technické parametry, definované v zadávacích podmínkách.

Žádost č. 78 ze dne 21. 10. 2020:

Zadavatel v Příloze č.1 Kupní smlouvy – Technická specifikace Jednočlánekového elektrobuse – soupis požadavků, kapitola 4.6. SEDADLA, definuje požadavek na sedadla cestujících:

Uspořádání sedadel v interiéru vozidla musí být převážně příčné . Podélné uspořádání sedadel je umožněno jen v případě sklopných sedadel nebo výjimečně u pevných sedadel, pokud je to vhodné z důvodu lepšího řešení interiéru vozidla. Z důvodu lepší údržby interiéru je požadováno upevnění sedadel do stropu a bočnic karosérie.

Standardní sedadlo:

- ergonomicky tvarované dřevěné sedadlo (dřevěné materiály – překližka, atd.) s kovovým trubkovým rámem;
- ohýbaný trubkový rám (celý rám včetně úchytů z kartáčované nerezové oceli), který viditelně ohraničuje vložené dřevěné sedadlo po obvodu sedadla;

Verze trubkového rámu:

- úprava pro možnost levostranné i pravostranné instalace svislého madla u vybraných sedadel ve vozidle (uchycení svislého madla k trubkovému rámu tvořícímu držadlo nad opěradlem);
- úprava s jednostranným účelovým vyhnutím trubkového rámu pro vytvoření boční opory směrem do uličky vozidla (platí jen pro sedadla na podestě, nebo zvýšené podlaze);
- sedák (sedací část sedadla) s jednodílným nízkým odnímatelným polstrováním:
 - ergonomické tvarování sedáku;
 - polstrování tvoří: dřevěný nosič, měkčená výplň z molitanu tloušťky 20 mm, která je potažená odolnou modrou koženkou určenou pro vysokou zátěž (odstín koženky např. RAL 220-60-40, podléhá schválení Kupujícího);
 - úprava polstrování pro zjednodušenou výměnu poškozených polstrování (rychlá montáž a demontáž);
- sklon hlavní části sedáku činí + 8 stupňů od vodorovné osy (sedák stoupá ve směru od opěradla k okraji);
- sklon hlavní (horní) části ergonomicky tvarovaného opěradla činí +17 až 18 stupňů od svislé osy (záklon sedadla);
- uchycení sedačky – materiál nerezová kartáčovaná ocel.

Zadavatel dále specifikuje požadavek na sedadla cestujících v Příloze č. 21 – Technický výkres sedadla cestujících předložením technického výkresu požadovaných sedadel.

Dle názoru uchazeče je specifikace sedadel uvedená v Příloze č. 1, kapitola 4.6 a Příloze č. 21 příliš striktní a fakticky nepřipouští nabídku jakkoli odlišných sedadel. Uchazeč má za to, že takto striktní technické požadavky odpovídají pouze jednomu dodavateli na trhu, což je v rozporu s otevřenou soutěží.

Zadavatel přitom v závěru Přílohy č. 1 uvádí:

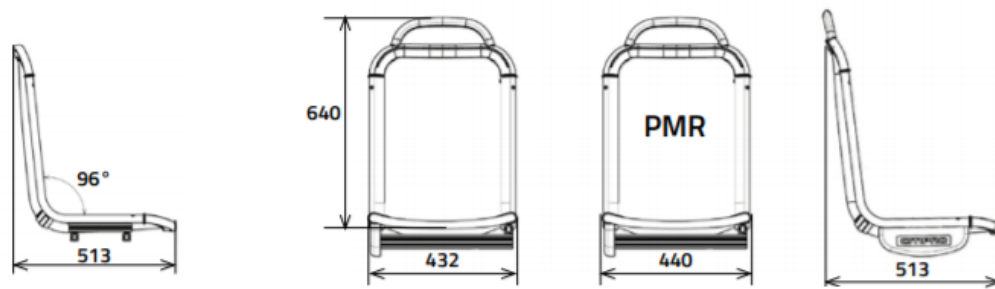
*Pokud Kupující v kdekoli v zadávací dokumentaci (zejm. technické specifikaci) hovoří o nějakém komponentu vozidla či jeho součástce s uvedením názvu konkrétního výrobku či výrobce, myslí tím pouze výrobek daného typu. **Kupující výslovně připouští použití jiných, kvalitativně a technicky obdobných řešení.***

*Pokud Kupující kdekoliv v zadávací dokumentaci hovoří o tom, že nějaký komponent, součástku či řešení (dále jen „řešení“) „upřednostňuje“, podává tímto uchazečům pouze informaci o tom, že toto řešení považuje pro něj za nejvhodnější. **Pokud bude použito jiné, kvalitativně a technicky obdobné řešení, bude Kupujícího plně akceptováno a v žádném případě toto nebude mít vliv na hodnocení podané nabídky.***

Dle názoru uchazeče je specifikace sedadel v Příloze č. 1 a v Příloze č. 21 v rozporu s výše uvedenou citací, neboť uvedená technická specifikace nedovoluje nabídnout žádnou kvalitativně a technicky obdobnou alternativu.

Uchazeč nabízí obdobná sedadla cestujících s dřevěnou výplní, u kterých je místo trubkového rámu z kartáčované nerezové oceli použit kartáčovaný hliník. Uchazeč má za to, že použití hliníkového rámu je kvalitativně lepším řešením s ohledem na nižší hmotnost sedadel (cca o 2 kg oproti hmotnosti sedadla definovaného v Příloze č. 21) a s tím spojenou nižší energetickou náročností vozu i vyšší obsaditelností vozu.

Žádáme zadavatele o vyjádření, zda bude v souladu s pravidly otevřené soutěže akceptovat navržené, kvalitativně a technicky obdobné, řešení. Pro názornost přikládáme rozměrový náčrt a zobrazení různých možností provedení nabízených sedadel.



Informace zadavatele:

Zadavatel v technické specifikaci stanovil obecné požadavky na parametry sedadel. Zadavatel v tomto smyslu stanovil základní požadavky na sedadlo, které typizují interiér všech obdobných vozidel zadavatele tak, aby cestující mohl očekávat ve vozidlech zadavatele jednotný standard (sedadla, podlaha, informace, zádržný systém) a zadavatel se prezentoval jednotným vizuálním řešením. Z těchto požadavků je rozpoznávacím znakem zejména materiál (kombinace

trubkového rámu a dřeva, koženkové polstrování v typické barvě) a tvar (úhly sedáku a opěradla). Tyto parametry neurčují konkrétního výrobce, jen obecně stanovují některé vybrané rozměry a provedení. Zadavatel na těchto parametrech trvá. V možnostech dodavatele zůstává vlastní řešení dalších parametrů, jako např. výsledný tvar a profil ohýbaných trubek, tvar a provedení uchycení sedadla, tvar samotného dřevěného sedadla nebo řešení a uchycení odnímatelného polstrování.

Zadavatel připouští kartáčovaný hliník jako materiál (namísto kartáčované nerezové oceli) za předpokladu, že budou dodrženy ostatní požadavky zadavatele na sedadlo. Z dodaných obrázků však není zřejmé, zda jsou dodrženy ostatní parametry z požadavků (trubkový rám po obvodu, sklony sedáku a opěradla, polstrování sedáku atd.) a není ani úkolem zadavatele v mezích vysvětlení zadávacích podmínek dopředu „schvalovat“ jednotlivá možná řešení dodavatelů.

V souladu s pravidly otevřené soutěže tedy zadavatel připouští kvalitativně a technicky obdobné řešení, trvá ale na splnění základních obecných požadavků na sedadlo, které uvedl v zadávací dokumentaci.

Žádost č. 79 ze dne 21. 10. 2020:

Zadavatel v Příloze č. 1 Kupní smlouvy – Technická specifikace Jednočládkového elektrobusu – soupis požadavků, kapitola 3.9.1. POŽÁRNÍ ODOLNOST uvádí:

Požární zátěž vozidla má být co možná nejmenší, obzvláště zařizovací předměty interiéru (obložení, sedačky, podlahy, izolace, osvětlení). Stejně tak kabeláž se musí zhotovit z materiálů obtížně zápalných, samozhášivých, málo dýmajících a chudých na halogeny. Tyto materiály nemají při požáru vydávat žádné, anebo pouze slabě toxické plyny. Prostory určené pro výbavu vozidla musí být odděleny od prostoru pro cestující pevnou stěnou nebo víkem. Ke konstrukci těchto prostorů nesmí být použit materiál, který nasává maziva, vlhkost nebo mycí prostředky.

Zvláště vysokou požární odolnost musí splňovat materiály oddělující prostor pro umístění trakčních akumulátorů od prostoru cestujících. Kupující požaduje v maximální možné míře chránit vozidlo proti požáru samozhášecím systémem. Spuštění systému hašení musí být nezávisle na vůli řidiče a funkce zhašení nesmí být závislá na elektrickém napájení. Návrh rozmístění samozhášecím systémem podléhá schválení Kupujícím.

Nabízené vozidlo a baterie jsou homologovány dle předpisu EHK č. 100.02, což prokazuje jeho odolnost proti ohni.

Automatické hasicí zařízení je podle předpisu EHK č. 107.07 povinné pouze v prostoru se spalováním – tedy spalovací motor nebo spalovací přídavné topení.

Vzhledem ke skutečnosti, že nabízené vozidlo neobsahuje žádné spalovací zařízení, je použití hasicího zařízení nerelevantní.

Žádáme zadavatele o zrušení požadavku na automatické hasicí zařízení.

Informace zadavatele:

Zadavatel trvá na svém požadavku specifikovaném v příloze č. 1 návrhu Obchodních podmínek – Technická specifikace Jednočládkového elektrobusu – soupis požadavků. Zadavatel požaduje toto zařízení z důvodů zvýšení bezpečnosti provozu.

Žádost č. 80 ze dne 22. 10. 2020:

1.3_TS_nabijeci_stanice_final, bod 4.2 a 4.3

- Je měřicí systém na straně VN?
- Je měřicí systém na straně NN?
- Uvedte prosím standard měřicího systému vhodný pro tuto investici.
- Měla by být stanice provozována interně nebo externě?
- Bude v trafostanici prostor pro vybavení energetického operátora ČEZ?

Informace zadavatele:

ad 1) Zadavatel uvádí, že podružný měřicí systém, který musí splňovat podmínky fakturačního měření ČEZ Distribuce je na straně VN. Toto měření je součástí předmětu plnění této veřejné zakázky pouze pro lokalitu Hranečnick.

ad 2) Zadavatel sděluje, že měřicí systém spotřeby elektrické energie je i na straně NN a je součástí předmětu plnění této veřejné zakázky.

ad 3) Zadavatel sděluje, že měření bude ověřeno stanoveným způsobem v souladu se zákonem č. 505/1990 Sb., o metrologii, ve znění pozdějších předpisů, a podle podmínek, které stanoví Ministerstvo průmyslu a obchodu ČR Vyhláškou č. 345/2002 Sb., kterou se stanoví měřidla k povinnému ověřování a měřidla podléhající schválení typu, ve znění pozdějších předpisů. Ověřené stanovené měřidlo opatří Český metrologický institut nebo autorizované metrologické středisko úřední značkou nebo vydá ověřovací list, popř. použije obou způsobů. Grafickou podobu úřední značky a náležitosti ověřovacího listu stanoví Ministerstvo průmyslu a obchodu ČR Vyhláškou č. 262/2000 Sb., kterou se zajišťuje jednotnost a správnost měřidel a měření, ve znění pozdějších předpisů. U stanovených měřidel, pro něž se vystavuje ověřovací list, se doba platnosti počítá ode dne vydání ověřovacího listu.

ad 4) Zadavatel předpokládá, že Nabíjecí stanice v lokalitě Hranečnick a Valchařská bude provozována interně.

Stanice má být provozována také z pohledu údržby a dálkového ovládání technologie interně a v případech, kde to předepisuje výrobce, nabíjecí stanice bude prováděná externím servisem.

ad 5) Zadavatel uvádí, že fakturační měření odběru elektrické energie dle podmínek ČEZ distribuce, není součástí předmětu plnění této veřejné zakázky.

Žádost č. 81 ze dne 22. 10. 2020:

V příloze Trasy linek jsou definovány linky, na kterých budou jezdit elektrické autobusy. Nejsou zde však stanoveny časy-jízdní řád.

- Bude platit pro tyto linky stejný jízdní řád, který je uveden na web stránkách DP Ostrava, nebo se předpokládá jeho úprava?
- Je možné stanovit průměrnou rychlost elektrobusů na linkách?
- Je možné upřesnit, které autobusy budou najíždět z kterých dep a na které linky?
- Je možné uvést vzdálenost přistavení z depa na linku?
- Můžeme předpokládat, plné nabití akumulátorů na startu 30km linky?

Informace zadavatele:

ad 1) Zadavatel upřesňuje, že trasy linek v ZD jsou **předpokládáné**. Jedná se tedy o trasy, kde mohou být jednočlánkové elektrobusy nasazeny. Jízdní řád se cca 3x za rok mění.

ad 2) Zadavatel neměří průměrnou rychlost na linkách. Tento údaj má hodně proměnných.

ad 3) Zadavatel informuje, že nemá v tuto chvíli bližší informace. Elektrobusy budou najíždět na linky z areálu Martinov a z areálu Hranečník.

ad 4) Zadavatel v tuto chvíli nemá tyto informace.

ad 5) Zadavatel předpokládá plné nabití akumulátorů při výjezdu na linku.

V souvislosti s vysvětlením, změnou nebo doplněním zadávací dokumentace ve vazbě na ustanovení § 98 a 99 ZZVZ zadavatel prodlužuje lhůtu pro podání nabídek, a to následovně:

Konec lhůty pro podání nabídek:

Datum: 19. 11. 2020

Hodina: 10:00

Vysvětlení zadávací dokumentace č. 9 ze dne 2.11. 2020

Žádost č. 82 ze dne 26. 10. 2020:

V příloze č. 1 Kupní smlouvy – Technická specifikace, je v kapitole 4., odst. 4.10 požadavek na účinné topení a větrání s tím, že Kupující preferuje topení teplovodní.

Bude Kupující akceptovat topný systém kombinující dieselové a elektrické topení? Primárním zdrojem je pouze elektrické topení. Dieselové topení by bylo instalováno za účelem zajištění tepelného komfortu vozidla v případě neočekávané dopravní situace nebo v případě nasazení na exponovanou linku.

Informace zadavatele:

Zadavatel trvá na svém požadavku definovaném v příloze č. 1 návrhu Obchodních podmínek – Technická specifikace Jednočláňkového elektrobuse – soupis požadavků s tím, že uvedl s ohledem na vlastní zkušenost své preference, nicméně bude akceptovat i řešení vedoucí ke stejnému efektu, tedy i uvedené v krajním případě, jakkoliv zadavatel vidí přidanou hodnotu spíše s topným systémem plně elektrickým.

Žádost č. 83 ze dne 26. 10. 2020:

V příloze č. 1 Zadávací dokumentace – Návrh kupní smlouvy je v kapitole I., bod 1.b požadavek na dodávku 24 ks mobilních nabíjecích stanic s poznámkou, že pokud u dodaných vozidel nebude nutné provádět balancování a dodatečné dobíjení trakčních akumulátorů mimo dodané nabíjecí stanice, toto ustanovení dle písm. b) se neaplikuje. Současně je v příloze č. 1 Kupní smlouvy – Technická specifikace, v kapitole 5., odst. 5.7 požadavek dodávku 24 ks mobilních nabíjecích stanic.

Platí ustanovení uvedené v kupní smlouvě? Pokud u dodaných vozidel nebude nutné provádět balancování a dodatečné dobíjení trakčních akumulátorů mimo dodané nabíjecí stanice, toto ustanovení dle písm. b) se neaplikuje?

Informace zadavatele:

Zadavatel trvá na svém požadavku definovaném v příloze č. 1 návrhu Obchodních podmínek – Technická specifikace Jednočláňkového elektrobuse – soupis požadavků. Zadavatel současně potvrzuje citované ustanovení v návrhu Obchodních podmínek, tj. pokud u dodaných vozidel nebude nutné provádět balancování a dodatečné dobíjení trakčních akumulátorů mimo dodané nabíjecí stanice, toto ustanovení dle písm. b) se neaplikuje. Současně zadavatel upřesňuje, že v případě, kdy u dodávaných vozidel **nebude nutné** provádět balancování a

dodatečné dobíjení trakčních akumulátorů mimo dodané nabíjecí stanice, uvede dodavatel v příloze č. 1 návrhu Obchodních podmínek – Technická specifikace Jednočlánekového elektrobusu – soupis požadavků v čl. V., odst. 5.7. do „Odpovědi“ slovní vyjádření NE, a do řádku s názvem „Doplňující popis“ doplní informaci o nepotřebnosti mobilních nabíjecích souprav k balancování trakčních baterií. Nadále platí, že pro servisní podmínky budou dodány 4ks mobilních nabíjecích souprav.

Žádost č. 84 ze dne 26. 10. 2020:

V příloze č. 1 Zadávací dokumentace – Návrh kupní smlouvy je v kapitole I., bod 1.c, požadavek na dodávku 4 ks mobilních nabíjecích stanic.

Bude Kupující akceptovat nástěnné provedení mobilních nabíjecích stanic? V takovém případě spočívá mobilita zařízení v možnosti poměrně snadné přeinstalace na jinou lokaci.

Informace zadavatele:

Zadavatel trvá na svém požadavku definovaném v příloze č. 1 návrhu Obchodních podmínek – Technická specifikace Jednočlánekového elektrobusu – soupis požadavků. Zadavatel nemůže předjímat technické řešení dodavatele.

Zadavatel akceptuje nástěnné provedení mobilních nabíjecích stanic, pokud budou dodrženy požadavky zadavatele dle článku I. bod 1. písmene c) návrhu Obchodních podmínek. Zadavatel upřesňuje, že mobilní nabíjecí soupravy nebudou mít stálá místa, budou vyžita v celém areálu zadavatele na různých pracovištích a depech.

Žádost č. 85 ze dne 26. 10. 2020:

V příloze č. 1 Kupní smlouvy – Technická specifikace, je v kapitole 1., bod 1.2 uveden požadavek na místo určené pro spojení vozidla s Nabíjecí stanicí, které musí být umístěno na střeše vozidla, dle stanovené standardizace pro připojení vozidla technologií OppCharge“.

Tato poloha je dle standardizace Oppcharge vycetrovaně nad předním nadkolí. Tato poloha značně ovlivňuje rozložení nápravových tlaků a tím obsaditelnost.

Bude zadavatel akceptovat jinou polohu místa určeného pro spojení vozidla s nabíjecí stanicí, které upřednostňuje užité vlastnosti vozidla (obsaditelnost), přesto je stále plnohodnotně OppCharge compatible?

Informace zadavatele:

Zadavatel trvá na svém požadavku definovaném v příloze č. 1 návrhu Obchodních podmínek – Technická specifikace Jednočlánekového elektrobusu – soupis požadavků. Zadavatel požaduje dodržet standardizaci Oppcharge a bude akceptovat jinou polohu místa určeného pro spojení vozidla s Nabíjecí stanicí, pokud bude umístěno nad předním nadkolím v toleranci pro

přistavování vozidel uvedené v příloze č. 1 návrhu Obchodních podmínek –Technická specifikace Jednočlánekového elektrobusu – soupis požadavků v článku 1, bod 1.4.

Žádost č. 86 ze dne 27. 10. 2020:

Zhotovitel vysvětluje, že pro stanici s pomalým nabíjením budou použity konektory s nabíjecím rozhraním CCS Combo 2 (IEC 61851 Mode 4, ISO 15118), se kterými nabíjecí stanice komunikuje s vozidlem. Umožňuje zaměstnavatel takové řešení?

Informace zadavatele:

Zadavatel předně uvádí, že v této fázi zadávacího řízení nemůže dopředu odsouhlasovat jednotlivá možná technická řešení dodavatelů, jakkoliv se navrhované řešení jeví akceptovatelné.

Žádost č. 87 ze dne 27. 10. 2020:

V souvislosti s přípravou nabídky na VZ „**Dodávka 24 ks nových jednočlánekových elektrobusů a 2 ks nabíjecích stanic**“ uveřejněnou zadavatelem společností **Dopravní podnik Ostrava a.s.** žádám, přes informace uvedené v bodě 5. Zadávací dokumentace, o **umožnění prohlídky místa plnění** (místo pro dodávku, montáž a zprovoznění nabíjecích stanic a trafostanic) v městském obvodu Moravská Ostrava – lokalita Valchařská a v městském obvodu Slezská Ostrava – lokalita Hranečnick

Informace zadavatele:

Zadavatel již na tento dotaz odpověděl v rámci informace zadavatele k žádosti č. 38 ze dne 2. 10. 2020, uveřejněno dne 7. 10. 2020. ve Vysvětlení zadávací dokumentace č. 5.

Zájmové lokality pro umístění 2 ks nabíjecích stanic včetně potřebné technologie jsou trvale přístupné pro veřejnost bez omezení. Uchazeč tuto oblast může kdykoliv navštívit a v případě objasnění detailů týkajících se rozsahu stavebních prací může v souladu s ust. § 98 odst. 3 ZZVZ písemně požádat o vysvětlení zadávací dokumentace. Zadavatel pro úplnost uvádí, že zhotovitel musí navrhnout takové řešení a opatření, aby dokončené dílo bylo plně funkční.

Žádost č. 88 ze dne 27. 10. 2020:

Dotazy k nabíjecí infrastruktuře:

Lokalita Hranečnick

- a. Připraví kupující vyzbrojené vývodní pole v měnírně 22kV?
- b. Je v rozsahu dodávek prodávajícího připojení kabelu 22kV z měírny na obou dvou koncích?
- c. Žádáme k nahlédnutí technické podmínky připojení z měírny ČEZ Distribuce, a.s. na lokalitě Hranečník.

Informace zadavatele:

ad a) Ano, zadavatel připraví vyzbrojené vývodní pole v měnírně 22 kV v lokalitě Hranečník. Zadavatel upřesňuje, že vyzbrojené vývodní pole v měnírně 22 kV v lokalitě Hranečník není předmětem této veřejné zakázky.

ad b) Prodávající provede připojení jenom na straně rozvodny. V měnírně připojení zajistí kupující.

ad c) Technické podmínky připojení (SoSB) v lokalitě Hranečník – zatím ze strany ČEZu nebyly doručeny, napájecí kabel 22 kV bude vyveden z VN rozvodny z měírny Hranečník (VN rozvodna je ve vlastnictví zadavatele).

Žádost č. 89 ze dne 27. 10. 2020:

Dotazy k nabíjecí infrastruktuře:

Lokalita Valchařská

Po prostudování kupní smlouvy, která je součástí výběrového řízení, včetně příloh a smlouvy o uzavření budoucí smlouvy o připojení odběrného elektrického zařízení k distribuční soustavě do napěťové hladiny 22kV ČEZ Distribuce číslo 20_SOB01_4121706432, a.s. v lokalitě Valchařská není jasné, kdo dodá a uvede do provozu objekt kioskové trafostanice, VN rozvaděč uživatele a náležející technologie (USM, elektroinstalaci kioskové trafostanice, ...), protože dle výše zmíněné smlouvy ČEZ distribuce dodá jen vstupní VN rozvaděč a kabelové VN smyčky 22kV.

Informace zadavatele:

Objekt VN rozvodny, skelet trafokomory a zařízení VN rozvodny – není předmětem této veřejné zakázky.

Žádost č. 90 ze dne 27. 10. 2020:

Dotazy k návrhu kupní smlouvy:

Na straně 25

Paragraf 5. penalizace za pozdní dodání náhradních dílů.....

Paragraf 6. penalizace za nedodržení míry provozuschopnosti 95%

- a) V případě, že dostupnost vozidla bude snížena za pozdní dodání náhradního dílu budou tyto penalizace aplikovány obě současně?
- b) Jak bude postupováno v případě plné servisní autorizace Kupujícího, kdy technický personál Kupujícího nebude z důvodu jiného vytížení, nedostatečné kompetence a jiných vlivů schopen provést v patřičném čase a kvalitě?

Informace zadavatele:

Zadavatel uvádí, že smluvní pokuty uvedené v čl. XII. odst. 5 a 6 Přílohy č. 1 zadávací dokumentace – Obchodních podmínek (závazného textu návrhu kupní smlouvy) jsou na sobě nezávislé, neboť jsou spojeny s porušením jiných smluvních povinností ze strany Prodávajícího. Pokud se bude jednat o záruční opravu, může dojít k situaci, že Kupujícímu vznikne právo na zaplacení obou smluvních pokut.

Zadavatel sděluje, že Kupující je povinen postupovat v souladu s odst. 22 Přílohy č. 18 návrhu Kupní smlouvy - Servisní podmínky elektrobusů a sankční ujednání a je povinen dodržet lhůty uvedené v odst. 1 též Přílohy. Zároveň v souladu s čl. XIV. odst. 7 písm. d) Přílohy č. 1 zadávací dokumentace – Obchodních podmínek (závazného textu návrhu kupní smlouvy) Prodávající bude zbaven jakýchkoliv závazků plynoucích z poskytnutých záruk (garancí), pokud vada nebo jakákoliv další škoda, která by jinak byla zahrnuta v některé z garancí, vznikla z důvodů, které nelze rozumně započítat k tíži Prodávajícího, mj. chybným zacházením personálu Kupujícího (např. nedostatečná oprava, včas neprovedená nebo chybně provedená údržba).

V souvislosti s vysvětlením, změnou nebo doplněním zadávací dokumentace ve vazbě na ustanovení § 98 a 99 ZZVZ zadavatel prodlužuje lhůtu pro podání nabídek, a to následovně:

Konec lhůty pro podání nabídek:

Datum: 23. 11. 2020

Hodina: 10:00

Vysvětlení zadávací dokumentace č. 10 ze dne 4.11. 2020

Žádost č. 91 ze dne 30. 10. 2020:

Jakožto dlouhodobě na trhu působící nadnárodní hráč v oboru výroby trakčních baterií a nabíjecích systémů elektrobusů bychom se rádi dotázali na zdůvodnění konkrétního technického zadání tendru DPO na pořízení elektrobusů a jejich nabíjecí infrastruktury.

Technické vymezení tohoto tendru vede na elektrobusy užívané v režimu tzv. *pravidelného rychlonabíjení* (anglicky používaný termín „*opportunity charging e-bus*“). Tato cesta konstrukce elektrobusů existuje na trhu souběžně s druhou, která je pojmenována dle tzv. „*nočního nabíjení*“ (anglicky používané označení „*night charging e-bus*“). I tyto elektrobusy mohou, ale ne nutně musejí, využívat občasné ultra rychlé a zároveň neefektivní dobíjení baterií během dne, jak je tomu nutnost u vozidel pravidelného rychlonabíjení. Vzhledem k vývoji technologií lithiových baterií a souběžně též elektrických pohonů jsou obě technologie v současnosti s to nabídnout uživateli/dopravnímu podniku naprosto *rovnocenné pokrytí potřeby obsluhy měst* – až 320 km/den. I z tohoto důvodu přestala být nutnost, aby dopravní podniky, které se rozhodují svou flotilu vozidel elektrifikovat, se nutně ubírali k jednomu nebo druhému typu zadání. Velmi konkrétním příkladem takovéto neutrality v zadání z českého prostředí je nedávný tendr Dopravního podniku hl. města Prahy (DPP) na pořízení 14 elektrobusů, který vyžadoval elektrobusy s garancí velmi vysoké životnosti baterie (12 let), která je sice specifická pro elektrobusy *pravidelného rychlonabíjení*, přesto umožnil použít též vozidla technologie *nočního nabíjení* tím, že umožnil výměnu trakční baterie vozidla v polovině jeho životnosti (přesněji životnost jedné bateriové sady měla být alespoň 6 let) a zároveň nelimitoval tak zásadně čas a výkon pro noční nabíjení, jako je tomu v tendru vašem.

Ptáme se tedy, proč technické podmínky tendru DPO:

- Nabízejí k nočnímu nabíjení pouze 4 hodiny a to ještě velmi omezeným výkonem (do 36 kW), který neumožňuje elektrobusu s velkou baterií pro plné noční nabíjení dostatečně doplnit baterie pro denní výjezd? V případě zdůvodnění omezeným elektrickým příkonem depa se dnes tato běžně doplňují o energetická úložiště (ESS), jejichž pořizovací náklady lze díky efektivnějšímu provozu nočních elektrobusů oproti rychlonabíjecím elektrobusům rozpustit.
- Jestli byly vzaty v potaz celkové náklady na spotřebu vozidel za jejich životnost kvůli pravidelnému rychlonabíjení? – je otevřeně známo, že přestože elektrobusy pravidelného nabíjení používají menší a potenciálně levnější baterii nevyžadující její výměnu v polovině její životnosti, je jejich provoz rychlonabíjení velmi neefektivní (ztráty při nabíjení a chlazení) a celkovými náklady nevhodný
- Jestli bylo vzato v potaz, že elektrobusy pro režim *nočního nabíjení* mohou poskytnout při stejných nebo i nižších celkových provozních nákladech oproti *pravidelně rychlonabíjecím elektrobusům* delší životnost baterie? Např. elektrosady baterií EVC umožňují životnost 8 až 10 let, takže pokud je zapotřebí pokrýt v tendru DPO 12 let služby, mohou při stejných nebo nižších celkových nákladech tyto elektrobusy mít díky výměně baterie pokryto 16-20 let její celkové životnosti?

Ve světle údajů shora bychom v rámci zachování férové tržní soutěže rádi požádali, aby se zadání takto důležitého tendru na území ČR nevymezovalo pro konkrétní technologii, ale pouze určilo základní položky jako *požadovaný denní nájezd a počet přestávek na nabití*. Věříme, že v režimu provozu DPO neexistuje žádný relevantní důvod, který by pro nabíjení vozidla dovozoval jen velmi krátké denní/noční časy nebo neumožňoval řešení nedostatku příkonu jinými cestami.

Informace zadavatele:

Zadavatel požaduje naplnění standardu OppCharge dle ISO/IEC 15118 v platné verzi ke dni zahájení zadávacího řízení na tuto veřejnou zakázku.

Důvodem je snaha zadavatele umožnit účast v zadávacím řízení širokému okruhu dodavatelů, kdy požadavkem zadavatele na naplnění standardu OppCharge dle ISO/IEC 15118 nedojde k problémům se systémovou integrací ani k uzamčení zákazníka (vendor lock-in) do závislosti na dodavateli jednoho konkrétního řešení, které je jinak důsledkem rozmanitých individuálně konstruovaných systémů pro průběžné dobíjení.

Nad rámec výše uvedeného, zadavatel pro úplnost uvádí, že postupuje v souladu s akčním plánem pro zavádění infrastruktury pro alternativní paliva, viz níže:

SDĚLENÍ KOMISE EVROPSKÉMU PARLAMENTU, RADĚ, EVROPSKÉMU HOSPODÁŘSKÉMU A SOCIÁLNÍMU VÝBORU A VÝBORU REGIONŮ

Širší využívání alternativních paliv – Akční plán pro zavádění infrastruktury pro alternativní paliva podle čl. 10 odst. 6 směrnice 2014/94/EU, včetně posouzení vnitrostátních rámců politiky podle čl. 10 odst. 2 směrnice 2014/94/EU

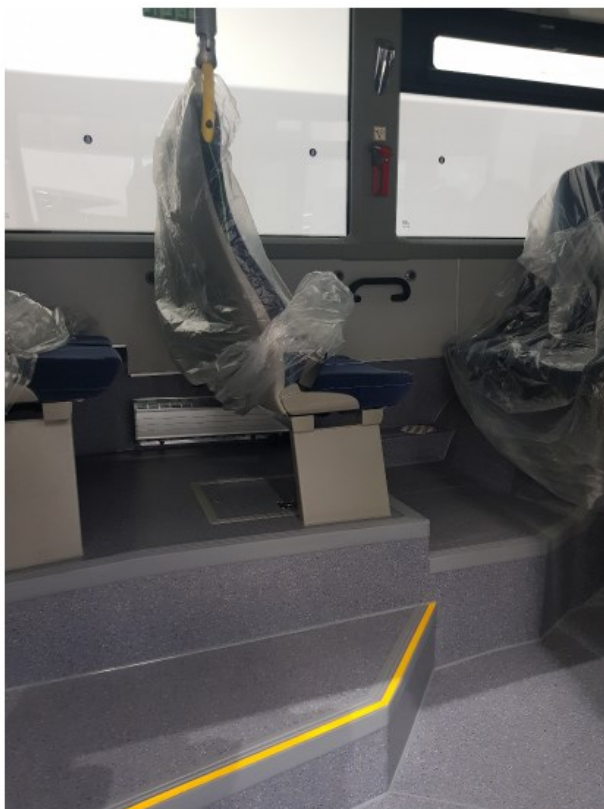
Klíčová opatření

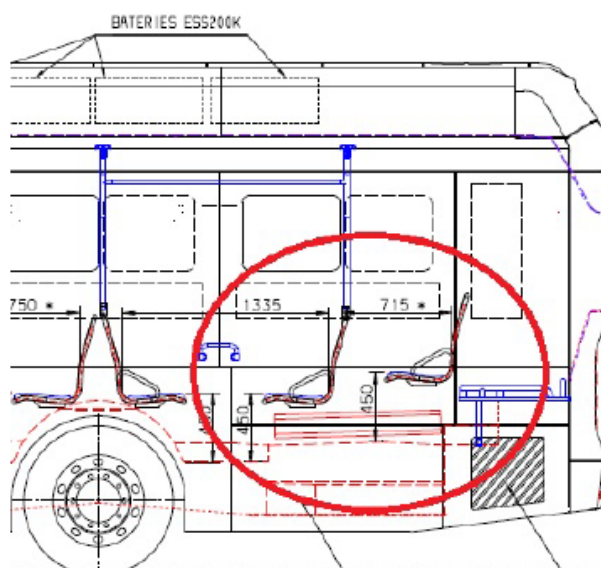
- Členské státy by měly plně umožnit reakci na straně poptávky, a to tak, že rychle provedou příslušná ustanovení směrnice o energetické účinnosti a související uspořádání trhu s elektřinou a tím vytvoří podpůrný právní rámec pro reakci na straně poptávky a inteligentní dobíjení.
- Členské státy by měly podporovat zavádění dobíjecích stanic a instalaci kabeláže na parkovacích místech v obytných a neobytných budovách.
- **Členské státy by měly zajistit, aby byly zaváděny technologie umožňující inteligentní dobíjení, jako jsou inteligentní měřiče, a aby byly používány již přijaté i budoucí normy pro inteligentní dobíjení elektrických vozidel (např. ISO 15118 a IEC 63110).**
- Potřeby související s elektromobilitou budou zohledněny v rámci plánování programu Horizont 2020, jakož i v rámci realizace Evropského strategického plánu pro energetické technologie (plánu SET) a dalších fór zúčastněných stran.
- Fórum pro udržitelnou dopravu dále rozpracuje nezbytná doporučení pro usnadnění účinné integrace dobíjecích stanic do elektrické sítě a pro zajištění interoperability v celé EU.

Žádost č. 92 ze dne 1. 11. 2020:

4.6. Sedadla...zadavatel požaduje „Z důvodu lepší údržby interiéru je požadováno upevnění sedadel do stropu a bočnic karoserie.“

Konstrukčních důvodů nelze tuto podmínku splnit pro zadní dvě sedačky viz výkres a obrázek navrhovaného řešení níže. Je možné toto řešení akceptovat?





Informace zadavatele:

Zadavatel upřesňuje, že požadavek na lepší údržbu interiéru se týká pouze místa pro stojící cestující z nízké podlahy, nikoliv sedadel na stupínku, podest, podběhů atd. Navržené řešení se tedy zadavateli jeví jako akceptovatelné, jakkoliv v této fázi zadávacího řízení nemůže dopředu odsouhlasovat jednotlivá možná technická řešení dodavatelů. Zadavatel upřednostňuje estetické provedení upevnění sedadel (např. trubková nožka sedadla).

Žádost č. 93 ze dne 2. 11. 2020:

Příloha „01 Příloha č. 1 ZD_Obchodni_podminky_final-priloha-vysvetleni-zadavaci-dokumentace-c-4“, čl. VIII:

V souvislosti s ustanoveními tohoto článku, bychom tímto chtěli vyjasnit problémy týkající se správného způsobu fakturace v případě eventuální realizace dodávky.

Pokud dobře rozumíme požadavkům uvedeným v tomto článku, požaduje zadavatel následující:

„Prodávající je povinen vystavit samostatný daňový doklad – fakturu pro každé plnění zvlášť, tj. samostatně vyfakturovat plnění 1.1, 2., 3.1., 3.2, 4., 5., 6.1., 6.2., 6.3., 7.1., 7.2., 7.3., 8., 9., 10., 11., která jsou uvedena v čl. VIII. odst. 2 této Kupní smlouvy (tabulka).“

Zároveň z tabulky vyplývá, že položky 6.1, 6.2 a 6.3 jsou dílčími cenami celkové ceny za položku 6. Cena za dodávku Nabíjecí stanice v lokalitě Valchařská (včetně montáže, stavebních prací, připojení a uvedení do provozu) a položky 7.1, 7.2 a 7.3 jsou dílčími cenami

celkové ceny za položku 7. Cena za dodávku Nabíjecí stanice v lokalitě Hranečnick (včetně montáže, stavebních prací, připojení a uvedení do provozu).

Rádi bychom vás tímto informovali, že naše společnost, se sídlem v členském státě Evropské unie, je registrována jako plátce DPH v České republice jako osoba, která nemá sídlo v České republice.

V souladu s českými daňovými předpisy musí být dodávka s montáží zdaněna v místě uskutečnění montáže, tedy v České republice, a tedy k fakturám za položky 6. Cena za dodávku Nabíjecí stanice v lokalitě Valchařská (včetně montáže, stavebních prací, připojení a uvedení do provozu) a 7. Cena za dodávku Nabíjecí stanice v lokalitě Hranečnick (včetně montáže, stavebních prací, připojení a uvedení do provozu) bude nutné připočíst odpovídající výši DPH a tyto faktury budou muset být vystaveny s českým daňovým identifikačním číslem (DIČ) naší společnosti.

V souvislosti s výše uvedeným také nebude možno vystavovat samostatné faktury za stanice a stavební práce (tj. samostatné faktury za dílčí položky 6.1, 6.2, 6.3, 7.1, 7.2 a 7.3), ale tyto položky specifikovat jako dílčí v konečných fakturách za položky 6. Cena za dodávku Nabíjecí stanice v lokalitě Valchařská (včetně montáže, stavebních prací, připojení a uvedení do provozu) a 7. Cena za dodávku Nabíjecí stanice v lokalitě Hranečnick (včetně montáže, stavebních prací, připojení a uvedení do provozu).

V případě tohoto zadání veřejné zakázky nejsou stavební práce objednány samostatně a nepředstavují samostatný předmět plnění veřejné zakázky, proto nemohou být zdaněny odlišně a nelze je zaúčtovat prostřednictvím samostatných faktur.

Dodavatel žádá zadavatele o potvrzení, že v souladu s platnými právními předpisy, budou zadavatelem přijaty vystavené faktury za položky 6. Cena za dodávku Nabíjecí stanice v lokalitě Valchařská (včetně montáže, stavebních prací, připojení a uvedení do provozu) a 7. Cena za dodávku Nabíjecí stanice v lokalitě Hranečnick (včetně montáže, stavebních prací, připojení a uvedení do provozu), kdy v případě fakturace naší společností budou tyto faktury vystaveny s odpovídající sazbou DPH a naše společnost tyto faktury vystaví s českým daňovým identifikačním číslem (DIČ) naší společnosti.

Informace zadavatele:

Zadavatel upřesňuje, že v případě, kdy bude dodavatel fakturovat dodávku včetně montáže a stavebních prací s českým daňovým identifikačním číslem, což je samozřejmě možné, bude se jednat podle § 92a zákona č. 235/2004 Sb., o dani z přidané hodnoty, ve znění pozdějších předpisů, o režim přenesení daňové povinnosti. Dodavatel bude fakturovat bez DPH, DPH je povinen přiznat a zaplatit zadavatel.

Vysvětlení zadávací dokumentace č. 11 ze dne 11. 11. 2020

Žádost č. 94 ze dne 6. 11. 2020:

Je možno považovat řešení otevíratelných stranových oken definované obrázkem srozměrovými proporcemi za vyhovující požadavku zadavatele? Dle čl. 4.5. Okna Nouzové východy„Výška posuvné části okna cca 1/3 u všech bočních oken a to v maximální možné míře.....“



Informace zadavatele:

Zadavatel předně uvádí, že v této fázi zadávacího řízení nemůže dopředu odsouhlasovat jednotlivá možná technická řešení dodavatelů, jakkoliv se navrhované řešení jeví akceptovatelné.

Žádost č. 95 ze dne 6. 11. 2020:

S odkazem na Vysvětlení zadávací dokumentace č. 1 ze dne 16. září 2020 bychom chtěli požádat o vysvětlení, že stávající nabíjecí stanice sběrače pro autobusy bude z hlediska komunikace se sběrnici přizpůsobena standardu OppCharge. Standard OppCharge je založen na normě ISO 15118, ale zároveň zajišťuje de facto standardizaci procesu nabíjení pomocí obráceného pantografu. Umožňuje tedy nabíjení vozidel od různých výrobců, která splňují

standard OppCharge, na stejných stanicích. Splnění pouze normy ISO 15118 nezaručuje plnou kompatibilitu. „Podle údajů pro rok 2019 byl standard OppCharge implementován nebo byl implementován ve 14 zemích po celém světě a zahrnoval 185 nabíjecích stanic a více než 900 autobusů od různých výrobců. “

Informace zadavatele:

Zadavatel sděluje, že odpovídal v rámci vysvětlení zadávací dokumentace č. 1 ze dne 16. 9. 2020 ve vztahu ke komunikaci nabíjecí stanice, a to takto:

Komunikace nabíjecí stanice - v okamžiku dodání první dodávky osmi (8) vozidel dle č. IX. odst. 2 písm. b) bod (i) Obchodních podmínek, které tvoří přílohu č. 1 zadávací dokumentace, bude mít Kupující zajištěnu komunikaci nabíjecí stanice v lokalitě Svinov a provozovaných vozidel Kupujícího dle standardu ISO /IEC 15118 využívající WIFI 802.11a (5 GHz).

Bližší informace ke stávající nabíjecí stanici je uvedena příloze č. 1 návrhu Obchodních podmínek – Technická specifikace Jednočlánkového elektrobusu – bod 1.8.

Vysvětlení zadávací dokumentace č. 12 ze dne 13. 11. 2020

Žádost č. 96 ze dne 10. 11. 2020:

V příloze č. 1 Kupní smlouvy – Technická specifikace, je v kapitole 3., bod 3.9.1 požadavek na maximální možnou ochranu vozidla proti požáru samozhášecím systémem.

Dotaz: bude zadavatel vyžadovat přítomnost tohoto zařízení i na střeše vozidla? Detekce požáru na tomto místě je velmi složitá, především zde není žádná forma „podhledu“ na které by bylo možné toto zařízení instalovat. Při aktivaci systému navíc většina aktivní látky unikne volně do okolního prostředí a nepřispívá tak k eliminaci požáru. Uchazeč by v tomto případě instaloval samozhášecí zařízení především na klíčová místa ve schránkách vozidla – rozmístění podléhající schválení kupujícím.

Informace zadavatele:

Zadavatel nemůže předjímat různá technická řešení dodavatelů na relevantním trhu.

Zadavatel sděluje, že nevyžaduje přítomnost samozhášecího systému na střeše vozidla.

Žádost č. 97 ze dne 10. 11. 2020:

V příloze č. 1 Kupní smlouvy – Technická specifikace, je v kapitole 4., bod 4.2 požadavek na barevné provedení vozu včetně střechy a krytů agregátů umístěných na střeše vozidla (např. klimatizace, kryty trakčních akumulátorů a elektrovýzbroje). Návrh vnějšího barevného řešení podléhá schválení Kupujícího.

Dotaz: bude zadavatel akceptovat lakování klíčových komponentů – především krytů trakčních baterií v barvě bílé? Uchazeč se obává o tepelný komfort trakční baterie. Modrá barva krytů (oproti bílé) bude vyžadovat vyšší chladicí výkon a možná i nutnost aktivního chlazení (klimatizace baterie), což může vést k méně hospodárnému provozu vozidla. Navíc je možné, že při vypnutí a odstavení vozidla na přímém slunci dojde k přehřátí této komponenty.

Informace zadavatele:

Zadavatel odkazuje na informaci zadavatele k žádosti č. 36 v rámci vysvětlení zadávací dokumentace č. 4. Zadavatel nemůže předjímat různá technická řešení stavby vozidla dodavatelů na relevantním trhu. Pokud bezpečnost nebo povaha části střechy vyžaduje jinou ochranu povrchu (a pouhé lakování dostatečně nespĺňuje požadavky na korozivzdornost), připouští i jiná technická řešení na provedení úpravy povrchů střechy karoserie. Návrh vnějšího barevného řešení podléhá schválení zadavatele, resp. kupujícího.

Žádost č. 98 ze dne 10. 11. 2020:

V příloze č. 1 Kupní smlouvy – Technická specifikace, je v kapitole 4., bod 4.2.3 požadavek, kdy povrch plošiny i povrch plochy po odklopení plošiny (vany) musí být z důvodu bezpečnosti proveden z protiskluzového materiálu, shodný s povrchem plošiny.

Dotaz: bude zadavatel akceptovat dodání takového řešení nájezdové rampy, kde je rozličný povrch plošiny a plochy po odklopení plošiny (vany). Plošina po odklopení představuje nakloněnou rovinu, jejíž povrch je tomuto zvýšenému náklonu uzpůsoben odlišným materiálem – zpravidla se zvýšenou adhezí, která je pro ostatní povrch plošiny nevhodná.

Informace zadavatele:

Zadavatel trvá na svém požadavku v podobě, v jakém je uveden v článku IV. bod 4.2.3. přílohy č. 1 návrhu Obchodních podmínek - Technická specifikace Jednočládkového elektrobusu – soupis požadavků.

Zadavatel sděluje, že vnější povrch po odklopení plošiny musí být shodný s povrchem plochy po odklopení (vany) s adhezí.

Pochozí povrch uzavřené části plošiny musí splňovat požadavky uvedené v příloze č. 1 návrhu Obchodních podmínek - Technická specifikace Jednočládkového elektrobusu – soupis požadavků, článek IV. bod 4.2.2. - Provedení podlahy.

Žádost č. 99 ze dne 10. 11. 2020:

V příloze č. 1 Kupní smlouvy – Technická specifikace, je v kapitole 4., bod 4.3 požadavek, kdy při přerušení zavírání dveřních křídel vozidla musí být funkční jak při znění zvukové signalizace a prosvícení LED pásů červené barvy, tak i při neúplném dovržení dveřních křídel vozidla.

Dotaz: bude zadavatel akceptovat dodání i jiného řešení než jsou LED pásy – například LED svítidlo červené nebo oranžové barvy?

Informace zadavatele:

Zadavatel trvá na svém požadavku v podobě, v jakém je uveden v článku IV. bod 4.4. Přílohy č. 1 návrhu Obchodních podmínek - Technická specifikace Jednočládkového elektrobusu – soupis požadavků. Zadavatel nemůže předjímat různá technická řešení dodavatelů na relevantním trhu. Zadavatel neakceptuje nabízené řešení svítidla v oranžové barvě.

Žádost č. 100 ze dne 10. 11. 2020:

V příloze č. 1 Kupní smlouvy – Technická specifikace, je v kapitole 4., bod 4.8.2 požadavek na Tlumené osvětlení interiéru vozidla s možností přepnutí z bílé barvy světla na modrou barvu světla (z důvodu zabránění zrcadlení na předním skle řidiče).

Dotaz: bude zadavatel akceptovat řešení bez přepínání z bílé na modrou barvu? Uchazeč navrhuje adekvátní náhradu v podobě bílého osvětlení s více úrovněmi intenzity, přičemž při snížené intenzitě jsou mimo jiné vypnuta svítidla za kabinou řidiče pro vyšší potlačení případných odlesků.

Informace zadavatele:

Zadavatel trvá na svém požadavku v podobě, v jaké je uveden v článku IV. bod 4.8.2. Přílohy č. 1 návrhu Obchodních podmínek - Technická specifikace Jednočládkového elektrubusu – soupis požadavků. Zadavatel požaduje osvětlení interiéru vozidla jak v bílé barvě světla, tak možnost změny na modrou barvu světla. Technické řešení ponechává na dodavateli.

Žádost č. 101 ze dne 10. 11. 2020:

V příloze č. 1 Kupní smlouvy – Technická specifikace, je v kapitole 4., bod 4.8.4 požadavek, kdy k ovládání vnějšího a vnitřního osvětlení je nutné umístění příslušného množství (+ rezerva, min. 2 ks) odpovídajících spínačů na přístrojové desce řídicího stanoviště. Zapnutí osvětlení nesmí být ničím omezeno, stejně tak by mělo být vybaveno spínání osvětlení řídicího stanoviště vlastním nezávislým vypínačem.

Dotaz: bude zadavatel akceptovat řešení bez rezervních spínačů? Bude zadavatel akceptovat řešení, kde je zapnutí některých svítidel podmíněno např. sepnutím klíčku ve spínací skříňce,

nebo běžícím alternátorem (nabíječem) – např. plná intenzita osvětlení interiéru, hlavní světla, atd... Toto řešení se snaží eliminovat nedbalou manipulaci řidiče s ovladači osvětlení, která by vedla k předčasnému opotřebení vozových akumulátoru palubní sítě.

Informace zadavatele:

Zadavatel nemůže předjímat různá technická řešení dodavatelů na relevantním trhu. Zadavatel nebude akceptovat řešení bez 2 ks rezervních míst pro spínače na stanovišti řidiče.

Navržené řešení k zapnutí osvětlení se tedy zadavateli jeví jako akceptovatelné, jakkoliv v této fázi zadávacího řízení nemůže dopředu odsouhlasovat jednotlivá možná technická řešení dodavatelů.

Žádost č. 102 ze dne 10. 11. 2020:

V příloze č. 1 Kupní smlouvy – Technická specifikace, je v kapitole 4., bod 4.10.1 požadavek na přidavné těleso topení pro vytápění stanoviště řidiče. Provedení s krytem, aby bylo možné manuálně, pomocí naklápění mřížek, regulovat intenzitu a směr proudění vzduchu.

Dotaz: bude zadavatel akceptovat řešení bez přidavného topení? Topení prostoru řidiče je prostřednictvím „front boxu“ (přední topná skříň) s rozvodem vzduch jak k nohám řidiče, tak přes naklápěcí mřížky v palubní desce na tělo řidiče. Intenzitu vzduchu je možné měnit přivřením mřížek, nebo snížením otáček ventilátoru.

Informace zadavatele:

Zadavatel trvá na svém požadavku v podobě, jak je uveden v článku IV. bod 4.10.1. Přílohy č. 1 návrhu Obchodních podmínek - Technická specifikace Jednočláňkového elektrobusu – soupis požadavků. Zadavatel nebude akceptovat řešení bez přidavného topení stanoviště řidiče, přičemž technické řešení ponechává na dodavateli.

Žádost č. 103 ze dne 10. 11. 2020:

Vzhledem ke skutečnosti, že v případě, kdy není nutné balancování trakčních baterií, zadavatel nepožaduje dodávku mobilních nabíjecích stanic, žádáme o doplňující informace k provozu vozidel bez nočního nabíjení. Zejména se jedná o zajištění ranního provozu v zimním období, kdy vozidlo nebude na linku vyjíždět plně nabitě a současně bude spotřebovávat nadměrné množství energie při natápění interiéru na provozní teplotu.

Informace zadavatele:

Zadavatel nemůže předjímat různá technická řešení dodavatelů na trhu.

Technické provedení vozidel bez nočního balancování/nabíjení musí splňovat veškeré požadavky na vozidlo a Nabíjecí stanici uvedené v příloze č. 1 návrhu Obchodních podmínek - Technická specifikace Jednočládkového elektrobuse – soupis požadavků a příloze č. 3 návrhu Obchodních podmínek Technická specifikace - Nabíjecích stanic.

Žádost č. 104 ze dne 10. 11. 2020:

Příloha „01 Příloha č. 1 ZD_Obchodni_podminky_final-priloha-vysvetleni zadavaci dokumentace- c-4“, čl. I., odst. 1., písm. b)

b) dodávka a zprovoznění dvacetičtyř (24) kusů mobilních nabíjecích souprav sloužících k nouzovému nabíjení trakčních akumulátorů a jejich vybalancování na dodaných Jednočládkových elektrobusech (dále jen „Mobilní nabíjecí soupravy I“); pokud u dodaných vozidel nebude nutné provádět balancování a dodatečné dobíjení trakčních akumulátorů mimo dodané nabíjecí stanice, toto ustanovení dle písm. b) se neaplikuje [POZN. PRO DODAVATELE: V PŘÍPADĚ, ŽE PŘEDMĚTEM KOUPE NEBUDE DODÁVKA A ZPROVOZNĚNÍ MOBILNÍCH NABÍJECÍCH SOUPRAV I, NEBUDOU UJEDNÁNÍ V KUPNÍ SMLOUVĚ A PŘÍLOHÁCH ZVÝRAZNĚNÁ ZELENOU BARVOU APLIKOVÁNA];

Zadavatel požaduje dodání 24 kusů mobilních nabíjecích souprav sloužících k nouzovému nabíjení trakčních akumulátorů a jejich vybalancování. Zároveň zadavatel připouští, že tento požadavek nebude aplikován v případě, pokud u dodaných vozidel nebude nutné provádět balancování a dodatečné dobíjení trakčních akumulátorů mimo dodané nabíjecí stanice.

Vzhledem k tomu, že dodavatelem uvažovaný typ trakčních akumulátorů není nutné balancovat v denní frekvenci, žádá dodavatel zadavatele o umožnění dodání takového počtu mobilních nabíjecích souprav, který bude dostačující k balancování dodaného počtu vozidel, dle doporučení výrobce, kdy tento počet mobilních nabíjecích souprav bude menší než 24. Takové řešení zajistí soulad s technickými požadavky zadavatele a pozitivně ovlivní konečnou

Informace zadavatele:

Zadavatel trvá na svém požadavku definovaném v příloze č. 1 zadávací dokumentace - návrh Obchodních podmínek.

Zadavatel neakceptuje navrhované řešení dodavatele.

Žádost č. 105 ze dne 11. 11. 2020:

Vzhledem ke značnému počtu zveřejněných odpovědí ve vysvětlení zadávací dokumentace, ve kterých byly upřesněny informace týkající se konfigurace vozidel a nabíjecí infrastruktury, kdy některé z nich zásadním vlivem upřesnili požadavky a podmínky zadavatele, a zejména pak vlivem negativních důsledků pandemie viru SARS-CoV-2, kdy došlo k výraznému zpomalení činností souvisejících s přípravou dokumentů do nabídky, si dovoluujeme požádat zadavatele o

posun termínu pro podání nabídky alespoň o jeden měsíc.

Důsledky pandemie ovlivňují přípravu nabídky jak naší společnosti, tak i dodavatelů podsystémů týkajících se vozidel i nabíjecí infrastruktury.

Informace zadavatele:

Zadavatel v zadávací dokumentaci informoval účastníky zadávacího řízení, že předmět veřejné zakázky bude spolufinancován z dotace poskytnuté Ministerstvem pro místní rozvoj ČR, Staroměstské náměstí 6, 110 15 Praha 1, z Integrovaného regionálního operačního programu (dále také jen „IROP“), kdy zadavatel současně sděluje, že je povinen dodržet stanovený harmonogram projektu financovaného z IROP. Bez ohledu na financování z dotace zadavatel uvádí, že délka lhůty pro podání nabídek byla zadavatelem stanovena přiměřeně k požadovanému předmětu veřejné zakázky a je pro účely podání nabídky zcela dostačující (zadávací řízení bylo zahájeno 31. 8. 2020 a konec lhůty pro podání nabídek je aktuálně stanoven na 23. 11. 2020 v 10:00 hod).

Zadavatel trvá na stanoveném konci lhůty pro podání nabídek a nevyhovuje žádosti o její prodloužení.

Vysvětlení zadávací dokumentace č. 13 ze dne 18. 11. 2020

Žádost č. 106 ze dne 16. 11. 2020:

V souladu s ustanovením § 98 ZVZ, si Vás tímto dovoluujeme požádat o prodloužení termínu pro odevzdání nabídek na veřejnou zakázku „Dodávka 24 ks nových jednočládkových elektrobusů a 2 ks nabíjecích stanic“, evidenční číslo veřejné zakázky Z2020-030532:

Důvodem žádosti je nejen velké množství dotazů, upřesňujících odpovědí a změn podmínek zadávací dokumentace, ale i složitá situace spojená s vyhlášeným více než měsíc trvajícím nouzovým stavem a epidemií viru COVID 19. Uchazeč v souvislosti s výrazně omezeným fungováním poddodavatelských společností není schopen zpracovat nabídkovou dokumentaci na uvedenou veřejnou zakázku v odpovídající kvalitě v požadovaném termínu pro podání nabídek, tj. do 23.11.2020.

Žádost: protože se dodavatel nedomnívá, že posunutí lhůty pro odevzdání nabídek o 2 týdny bude mít zásadní vliv na finální dodávku a s ní spojené čerpání dotace, dovoluujeme si požádat o prodloužení lhůty pro podání nabídek o 2 týdny, tj. do 7.12.2020.

Informace zadavatele:

Zadavatel sděluje, že v souvislosti s přípravou odpovědí na další žádosti o vysvětlení zadávací dokumentace prodlužuje lhůtu pro podání nabídek.

V souvislosti s vysvětlením, změnou nebo doplněním zadávací dokumentace zadavatel prodlužuje lhůtu pro podání nabídek, a to následovně:

Konec lhůty pro podání nabídek:

Datum: 7. 12. 2020

Hodina: 10:00

Vysvětlení zadávací dokumentace č. 14 ze dne 23. 11. 2020

Žádost č. 107 ze dne 18. 11. 2020:

V čl. 11.4 zadávací dokumentace je uveden požadavek na očíslování stránek nabídky. Můj dotaz zní, zda je opravdu nutné jednotlivé stránky číslovat, zda toto ustanovení není v zadávací dokumentaci uvedeno omylem, (zda nejde o pozůstatek z doby, kdy se nabídky podávaly v papírové formě). Při elektronickém podání v případě pdf dokumentů je tento požadavek těžko proveditelný.

Informace zadavatele:

Zadavatel v čl. 11.4. zadávací dokumentace neuvádí požadavek na číslování stránek nabídky, nýbrž pouze **doporučuje** použít uvedené pořadí dokumentů nabídky s tím, že na prvním místě doporučuje předložit obsah nabídky s uvedením čísel stran kapitol nabídky. Nesplnění těchto formálních doporučení nebude mít za následek vyloučení účastníka ze zadávacího řízení.

Žádost č. 108 ze dne 18. 11. 2020:

Jedním z hodnotících kritérií jsou i náklady na pravidelnou údržbu po dobu 5 let – viz bod 10B zadávací dokumentace. Pro tyto účely je třeba vyplnit Přílohu č. 9 Obchodních podmínek. Můj dotaz zní, zda má Příloha č. 9 Obchodních podmínek (Náklady na pravidelnou údržbu) obsahovat data za 1 vůz, nebo celkem za všech 24 vozů?

Informace zadavatele:

Zadavatel sděluje, že náklady na pravidelnou údržbu se vztahují k ujeté vzdálenosti 300 000 km/5 let (při 60 000 km/rok), což odpovídá ujeté vzdálenosti 1ks jednočlankového elektrobuse. Zadavatel tedy sděluje, že účastník má vyplnit náklady na údržbu 1 vozu po dobu 5 let.

Žádost č. 109 ze dne 18. 11. 2020:

Prodlouží zadavatel lhůtu pro podání nabídek v souladu s ustanovením § 99 odst. 2 zákona č. 134/2016 Sb., o zadávání veřejných zakázek (dále jen „ZZVZ“)?

Zadavatel v rámci řady vysvětlení zadávací dokumentace opakovaně provedl doplnění/změnu zadávacích podmínek, které svou povahou rozšiřují okruh možných účastníků zadávacího řízení (výslovně i dodavatele), avšak již v souladu s ustanovením § 99 odst. 2 ZZVZ neprodloužil lhůtu pro podání nabídek tak, aby od odeslání změny/doplnění činila nejméně celou svou původní délku.

Původní lhůta pro podání nabídek byla zadavatelem stanovena v délce 45 kalendářních dnů, přičemž zadavatel ani v jednom z níže uvedených případů úpravy/doplnění zadávacích podmínek neprodloužil lhůtu pro podání nabídek v souladu s ustanovením § 99 odst. 2 ZZVZ, ačkoliv k tomu byl dle ZZVZ povinen. Dodavatel konkrétně namítá porušení této zákonné povinnosti v níže uvedených případech:

A.

Zadavatel v rámci odpovědi na žádost č. 10 ze dne 18. 9. 2020 doslovně uvedl: „Zadavatel trvá na svém požadavku. **Z důvodu lepší údržby interiéru je požadováno upevnění sedadel do stropu a bočnic karosérie.** Následně však v rámci odpovědi na žádost č. 92 ze dne 1. 11. 2020: reagoval tak, že: „Zadavatel upřesňuje, že požadavek na lepší údržbu interiéru se týká **pouze místa pro stojící cestující z nízké podlahy, nikoliv sedadel na stupínku, podest, podběhů atd.** Navržené řešení se tedy zadavateli jeví jako akceptovatelné, jakkoliv v této fázi zadávacího řízení nemůže dopředu odsouhlasovat jednotlivá možná technická řešení dodavatelů. Zadavatel upřednostňuje estetické provedení upevnění sedadel (např. trubková nožka sedadla).“ Zadavatel tak neprovedl pouhé upřesnění zadávacích podmínek, nýbrž provedl jejich podstatnou úpravu, neboť uvedl, že požadavek na upevnění sedadel do stropu a bočnic karosérie se netýká všech sedadel (jak vyplývá z odpovědi na žádost č. 10), ale jen některých sedadel (jak vyplývá z odpovědi na žádost č. 92).

Dodavatel namítá, že předmětná změna zadávacích podmínek má značný vliv na jeho účast v zadávacím řízení, zejména pak na cenotvorbu nabízeného plnění, kdy neprodloužením lhůty pro podání nabídek o celou původní délku je znemožněno dodavateli podat řádnou a konkurenceschopnou nabídku (Zadavatel v daném případě navíc neprodloužil lhůtu vůbec).

B.

Zadavatel v rámci odpovědi na poddotaz 1) a 2) žádosti č. 80 ze dne 22. 10. 2020 doslovně uvedl:

„ad 1) Zadavatel uvádí, že podružný měřicí systém, který musí splňovat podmínky fakturačního měření ČEZ Distribuce je na straně VN. **Toto měření je součástí předmětu plnění této veřejné zakázky pouze pro lokalitu Hranečnick.**

ad 2) Zadavatel sděluje, že měřicí systém spotřeby elektrické energie je i na straně NN a **je součástí předmětu plnění této veřejné zakázky.**“

Dodavatel namítá, že shora uvedené informace rozšiřují předmět veřejné zakázky, neboť ze zadávacích podmínek doposud nevyplývalo, že by měřicí systémy předestřené zadavatelem byly předmětem veřejné zakázky. Zadavatel tímto způsobem rozšířil předmět požadovaného plnění, aniž by prodloužil lhůtu pro podání nabídek o celou její původní délku tak, jak předpokládá ustanovení § 99 odst. 2 ZZVZ.

C.

Zadavatel v rámci odpovědi na žádost č. 78 ze dne 21. 10. 2020 doslovně uvedl: „Zadavatel připouští kartáčovaný hliník jako materiál (namísto kartáčované nerezové oceli) za předpokladu, že budou dodrženy ostatní požadavky zadavatele na sedadlo.“

Zadavatel shora uvedeným vyjádřením upravil zadávací podmínky a rozšířil tak i okruh potencionálních účastníků zadávacího řízení, neboť výslovně umožnil v rámci dodávky dodat část plnění z jiného (konkrétně uvedeného) materiálu.

Dodavatel namítá, že shora uvedené informace rozšiřují okruh potencionálních dodavatelů, a proto byl zadavatel povinen prodloužit lhůtu pro podání nabídek o celou její původní délku tak, jak předpokládá ustanovení § 99 odst. 2 ZZVZ.

V návaznosti na body A. – C. uvedených výše je zřejmé, že zadavatel nepostupoval v souladu s ustanovením § 99 odst. 2 ZZVZ, a proto si dodavatel dovoluje požádat o provedení nápravy za stranu zadavatele a prodloužit lhůtu pro podání nabídek tak, aby se jej mohli účastnit i dodavatelé, kteří se až v rámci vysvětlení zadávacích podmínek dozvěděli, že se již díky úpravě/doplnění zadávacích podmínek mohou účastnit zadávacího řízení, resp. že mohou díky provedeným úpravám/doplněním nabídnout konkurenceschopnější nabídku. Lhůta pro podání nabídek by měla činit celou její původní délku tak, aby bylo možné zpracovat řádnou a konkurenceschopnou nabídku.

Informace zadavatele:

ad A) Zadavatel sděluje, že upřesnění uveřejněné v rámci vysvětlení zadávací dokumentace č. 10 ze dne 4. 11. z povahy věci nemohlo mít vliv na okruh možných účastníků, kdy zadavatel nerezignoval na požadavek upevnění sedadel do stropu nebo bočnic kvůli lepší údržbě, avšak pouze upřesnil, že se týká toliko místa pro stojící cestující z nízké podlahy. Zadavatel je navíc přesvědčen, že se jedná o zcela běžný a legitimní požadavek, který nepředstavuje žádnou, natož zásadní, překážku hospodářské soutěže – viz informaci zadavatele k následující žádosti.

ad B) Zadavatel sděluje, že uvedené vysvětlení nemělo vliv na okruh možných účastníků zadávacího řízení, přičemž zadavatel v souvislosti s daným vysvětlením přistoupil k prodloužení lhůty pro podání nabídek. Zadavatel neměl povinnost prodlužovat lhůtu pro podání nabídek tak, aby činila nejméně celou svou původní délku

ad C) Zadavatel sděluje, že připuštění kartáčovaného hliníku jako materiálu je v daném případě marginální změnou, přičemž zadavatel v souvislosti s daným vysvětlením přistoupil k prodloužení lhůty pro podání nabídek.

ad A-C) Zadavatel nicméně i přes shora uvedené uvádí, že přistupuje k prodloužení lhůty pro podání nabídek.

Žádost č. 110 ze dne 18. 11. 2020:

Upraví zadavatel diskriminační požadavek na upevnění sedaček?

Zadavatel v zadávacích podmínkách jako i následně v rámci vysvětlení zadávacích podmínek uvedl (č. 10 a č. 92), že požaduje upevnění sedaček **do stropu a bočnic karosérie (místa pro stojící cestující z nízké podlahy, nikoliv sedadel na stupínku, podest, podběhů atd.), a to z důvodu lepší údržby interiéru.**

Dodavatel namítá, že „lepší údržba interiéru“ při zadavatelem zvoleném technickém řešení je pouze subjektivní a ničím nepodložený názor zadavatele, přičemž i v případě že by to byla pravda (ač je dodavatel přesvědčen o opaku), není to řádný a zákonný důvod k omezení okruhu dodavatelů. Zadavatel tímto technickým řešením bezdůvodně zvýhodňuje dodavatele, kteří nabízejí dané technické řešení, popř. je z konstrukčně-technických důvodů i pro ně levnější, oproti dodavatelům, kteří dané technické řešení běžně nenabízí, popř. je pro ně z konstrukčně-technických důvodů drahé či dokonce nemožné.

Dodavatel chápe určité priority zadavatele na technické řešení požadovaného plnění, avšak tzv. „lepší údržba interiéru“ mezi ně zcela určitě nemůže patřit, a to navíc za situace, kdy se ve smyslu odpovědi zadavatele na dotaz č. 92 jedná pouze o určitou vymezenou část vozidla. Dodavatel tedy namítá, že zadavatel diskriminačním způsobem (porušení ustanovení § 6 odst. 2 ZZVZ ve spojení s ustanovením § 89 odst. 1 ZZVZ) stanovil technickou podmínku na upevnění sedaček vozidla.

V návaznosti na výše uvedené skutečnosti je zřejmé, že zadavatel nepostupoval v souladu s ustanovením § 6 odst. 2 ZZVZ ve spojení s ustanovením § 89 odst. 1 ZZVZ, a proto si dodavatel dovoluje požádat o provedení nápravy za stranu zadavatele a to tak, aby zadavatel upravil zadávací podmínky co do shora uvedeného technického řešení, aby nedůvodně již nedocházelo ke zvýhodňování některých dodavatelů a k porušení ustanovení § 36 odst. 1 ZZVZ.

Informace zadavatele:

Zadavatel v první řadě uvádí, že je to právě vždy zadavatel, který zná nejlépe své potřeby, a dodavatelé nemohou zadavateli „diktovat“, co má po dodavatelích požadovat. Rozhodnutí o tom, jakým způsobem své potřeby do zadávacích podmínek zadavatel promítne, je výsostným právem zadavatele, což ostatně potvrzuje ustálená rozhodovací praxe ÚOHS.

Zadavatel požaduje upevnění sedaček do stropu a bočnic karosérie na místech pro stojící cestující z nízké podlahy kvůli lepší údržbě interiéru, kdy zadavatelem požadované řešení znamená jednak úsporu času při úklidu a údržbě a jednak výrazně přispěje k tomu, že úklid podlahy bude snadnější a preciznější. Uvedené řešení je přitom ve vozidlech MHD běžné, nikoliv ojedinělé, a ze strany dodavatelů splnitelné, tj. požadavek nepředstavuje žádnou, natož zásadní, překážku hospodářské soutěže.

Žádost č. 111 ze dne 18. 11. 2020:

Upraví zadavatel nepřiměřený požadavek na sankci v čl. IV. odst. 4.1. přílohy č. 17 Kupní smlouvy?

Čl. IV. odst. 3.7. přílohy č 17 Kupní smlouvy doslovně uvádí: „Vyskytne-li se v průběhu trvání záruky na jakost na provedeném díle vada, která **zapříčiní přerušování provozu** Nabíjecí stanice nebo jejich součástí, oznámí Kupující její výskyt bezprostředně Prodávajícímu telefonicky na tel. číslo a elektronicky na e-mail oprávněného zástupce Prodávajícího uvedené v Kupní smlouvě. Jakmile Kupující provede toto oznámení, má se za to, že požaduje bezodkladné bezplatné odstranění vady.“

Čl. IV. odst. 3.7. přílohy č 17 Kupní smlouvy pak doslovně uvádí: “V případě přerušování provozu u každé jednotlivé Nabíjecí stanice z důvodu vzniku záruční vady dle bodu 3.7 této přílohy Kupní smlouvy, je Kupující oprávněn požadovat po Prodávajícím zaplacení smluvní pokuty **ve výši 15.000,-Kč** (slovy: patnáct tisíc korun českých) za každý i započatý den, kdy není možno provozovat jednotlivou Nabíjecí stanici, a to až do doby odstranění konkrétní závady.“

Zadavatel dále v rámci odpovědi na dotaz č. 57 ze dne 20. 10. 2020: „Smluvní pokuta **bude účtována v okamžiku vzniku vady na Nabíjecí stanici** až do doby odstranění vady. (...) Zadavatel trvá na svém požadavku na zaplacení smluvní pokuty za každý i započatý den, kdy došlo k přerušování provozu Nabíjecí stanice z důvodu vzniku záruční vady dle přílohy č. 17 návrhu Obchodních podmínek – Podmínky pro dodávku. Zadavatel tímto ujednáním v návrhu obchodních podmínek zdůrazňuje svůj požadavek na zajištění nepřetržité funkčnosti Nabíjecích stanic z důvodu jejich nezbytnosti pro zajištění každodenního provozu Jednočlánkových elektrobuses v rámci výkonu podnikatelské činnosti zadavatele. Přerušování provozu Nabíjecí stanice

*bude mít za následek ztížení činností zadavatele, **sjednaná smluvní pokuta proto představuje paušalizovanou náhradu škody**, kterou bude muset dodavatel zadavateli uhradit. Zadavatel nebude akceptovat navrhovanou úpravu bod 3.7 a 4.1.“*

Dodavatel namítá že požadavek zadavatele na úhradu smluvní pokuty je zcela zjevně nepřiměřený (v rozporu s ustanovením § 6 odst. 1 ZZVZ), nedůvodný a zadavatelem ani neospravedlnitelný (viz níže):

- Dodavatel namítá, že zadavatel nikterak nespecifikuje dobu přerušení provozu. Je nutné upozornit, že při výpadku např. 5 minut je takováto smluvní pokuta zjevně nepřiměřená, a to navíc za situace, kdy je doba přerušení provozu závislá i na řádném ohlášení ze strany pracovníka zadavatele.

- Zadavatel ospravedlňuje smluvní pokutu tím, že se jedná o paušalizovanou náhradu škody. Tvzení zadavatele je však v přímém rozporu s čl. 4.5. přílohy č 17 Kupní smlouvy, ve kterém se doslovně uvádí: „**Jednotlivé smluvní pokuty se navzájem neruší a mohou být uplatněny souběžně a samostatně. Uplatněním smluvních pokut se nevylučuje ani neomezuje povinnost smluvních stran nahradit druhé straně škodu vzniklou porušením povinností ze závazkového vztahu.**“

S ohledem na shora uvedené dodavatel zadavateli navrhuje, aby přehodnotil svůj požadavek na smluvní pokutu a upravil smluvní podmínky tak jak bylo např. předestřeno v rámci žádosti o vysvětlení zadávací dokumentace č. 57 ze dne 20. 10. 2020, popř. jiným vhodným způsobem, a to zejména z důvodu, že argumentace o oprávněnosti smluvní pokuty uvedená v odpovědi na dotaz č. 57 (pozn.: že se dle zadavatele jedná o paušalizovanou náhradu škody) je zjevně lichá.

Informace zadavatele:

Zadavatel trvá na vymezených obchodních podmínkách a nepřistupuje k jejich úpravě, když smluvní pokuta má vícero funkcí, také mj. sankční a prevenční. Zadavatel dodává, že vady nabíjecích stanic musí být nahlášeny bezprostředně.

Vzhledem k povinnosti, kterou smluvní pokuta utvrzuje a jejíž porušení má důsledky dříve popsané v rámci informace zadavatele k žádosti č. 57, je smluvní pokuta přiměřená.

Žádost č. 112 ze dne 18. 11. 2020:

Doplní zadavatel zadávací podmínky tak, aby předmět veřejné zakázky nebyl nedostatečně vymezen?

Zadavatel v odpovědi na dotaz č. 88 ze dne 27. 10. 2020 pod písm. c) (pozn.: „*Žádáme k nahlédnutí technické podmínky připojení z měřírny ČEZ Distribuce, a.s. na lokalitě Hranečnick*“)

doslovně uvedl „**Technické podmínky připojení (SoSB) v lokalitě Hranečnick – zatím ze strany ČEZu nebyly doručeny, napájecí kabel 22 kV bude vyveden z VN rozvodny z měřírny Hranečnick (VN rozvodna je ve vlastnictví zadavatele).**“

Dodavatel tak namítá, že zadavatel nezpracoval zadávací podmínky v úplném rozsahu, když neposkytnul potencionálním dodavatelům technické podmínky od ČEZ pro připojení v lokalitě Hranečnick, které jsou dle odborného názoru dodavatele nezbytné pro zpracování konkurenceschopné nabídky.

S ohledem na shora uvedené dodavatel zadavateli navrhuje, aby zadavatel zajistil ve světle výše uvedeného doplnění zadávacích podmínek tak, aby potencionální dodavatelé disponovali veškerými potřebnými informací pro účely podání nabídky. Současně dodavatel upozorňuje na ustanovení § 36 odst. 3 in fine ZZVZ, dle kterého zadavatel nesmí přenášet odpovědnost za správnost a úplnost zadávacích podmínek na dodavatele, jinými slovy tedy zadavatel je subjekt, který musí zpracovat a poskytnout dodavatelům zadávací podmínky v úplném rozsahu.

Dodavatel se tímto tedy domáhá, aby zadavatel provedl nápravu všech shora uvedených pochybení, přičemž zejména, aby prodloužil lhůtu pro podání nabídek tak, aby všichni potencionální dodavatelé mohli zpracovat své nabídky ve světle všech provedených změn (i dříve provedených).

Neprovede-li zadavatel požadovanou nápravu, hrozí dodavateli újma v podobě nemožnosti podání konkurenceschopné nabídky, neboť zadávací podmínky jsou diskriminační, nerovné, nepřiměřené a zjevně zvýhodňující některé(ho) dodavatele, kdy navíc nebyla dodavateli poskytnuta dostatečná lhůta na reflektování nových informací a doplněných zadávacích podmínek, které zadavatel provedl v rámci všech shora předestřených vysvětlení zadávací dokumentace.

Informace zadavatele:

Zadavatel přikládá podmínky připojení v lokalitě Hranečnick. Zadavatel pro úplnost uvádí, že se jedná o Smlouvu o připojení odběrného elektrického zařízení k distribuční soustavě vysokého napětí (VN) nebo velmi vysokého napětí (VVN) pro **všechna odběrná místa všech Měření** zadavatele.

Současně zadavatel sděluje, že technické podmínky připojení na hladině VN jsou volně ke stažení na internetu, a to pod následujícím odkazem:

https://www.cezdistribuce.cz/edee/content/file-other/distribuce/technicke-informace/pripoj_podminky/pripojovacicpodminkyvvnvn.pdf

V souvislosti s vysvětlením, změnou nebo doplněním zadávací dokumentace zadavatel prodlužuje lhůtu pro podání nabídek, a to následovně:

Konec lhůty pro podání nabídek:

Datum: 14. 12. 2020

Hodina: 10:00

Vysvětlení zadávací dokumentace č. 15 ze dne 1. 12. 2020

Žádost č. 113 ze dne 27. 11. 2020:

*„V odpovědi Zadavatele na žádost č. 108 ze dne 18. 11. 2020, kde Zadavatel reaguje na dotaz ohledně vyplnění přílohy č. 9 – „Náklady na pravidelnou údržbu“ (dotaz zněl, zda má **Příloha č. 9 Obchodních podmínek** (Náklady na pravidelnou údržbu) obsahovat data za 1 vůz, nebo celkem za všech 24 vozů) Zadavatel sděluje, že „náklady na pravidelnou údržbu se vztahují ujeté vzdálenosti 300 000 km/5 let (při 60 000 km/rok), což odpovídá ujeté vzdálenosti 1ks jednočlánekového elektrobusu. Zadavatel tedy sděluje, že **účastník má vyplnit náklady na údržbu 1 vozu po dobu 5 let.***

V souvislosti s tímto vysvětlením Zadavatele žádám o **upřesnění, zda má být i v krycím listě uvedena cena Nákladů za pravidelnou údržbu po dobu záruky celkem za 1 vůz (či za 24 vozů).**“

Informace zadavatele:

Zadavatel sděluje, že údaj „Náklady celkem za 5 roků v Kč bez DPH (součet hodnot uvedených ve sloupci za všechny řádky)“ doplněný dodavatelem do přílohy č. 9 Kupní smlouvy - Náklady na předepsanou údržbu, bude shodný s údajem uvedeným v Krycím listu. V Krycím listu tedy budou uvedeny Náklady celkem za 5 roků v Kč bez DPH za 1 vůz.

Vysvětlení zadávací dokumentace č. 16 ze dne 3. 12. 2020

Žádost č. 114 ze dne 2. 12. 2020:

Zadavatel v Příloze č. 1 kupní smlouvy – Technická specifikace Jednočlánekového elektrobusu v kapitole 6.1 uvádí:

S ohledem na kompatibilitu palubního a informačního systému s ostatním zařízením Kupujícího (zejména ostatních vozidel Kupujícího) se vyžaduje v následujících bodech 6.2. až 6.13. buď doporučené zařízení, nebo zařízení kvalitativně a technicky obdobné, 100% kompatibilní ostatním zařízením Kupujícího.

Kompatibilitou se rozumí především podmínka 100% využití připravovaných dat pro palubní a informační systém Kupujícího – jízdní řády, zobrazení informací na informačních tablech, preference na křižovatkách, hlášení zastávek, dálkové nahrávání apod. Data pro informační systém jsou připravována jednotně pro všechna vozidla provozovaná Kupujícího.

Zadavatel v dalších kapitolách 6.2. až 6.13. podrobně popisuje požadavky na jednotlivé komponenty palubního a informačního systému, ale nezmiňuje se již o systému preference na křižovatkách. Žádáme zadavatele o potvrzení, že systém preference na křižovatkách není v rámci této zakázky ve výbavě elektrobusů vyžadován.

Informace zadavatele:

Zadavatele potvrzuje, že „systém preference na křižovatkách“ není v rámci této veřejné zakázky ve výbavě elektrobusů vyžadován.

V Ostravě dne dle data el. podpisu

Dopravní podnik Ostrava a.s.

právně zastoupený

MT Legal s.r.o., advokátní kancelář