

**INVESTOR:** ZÁKLADNÍ ŠKOLA, NA VÝSLUNÍ 2047, 688 01 UHERSKÝ BROD  
**PROJEKTANT:** GG ARCHICO, a.s., ZELENÉ NÁMĚSTÍ 1291, UHERSKÉ HRADIŠTĚ 686 01  
**ZPRACOVAL:** ING. ARCH. KATEŘINA HARAŽIMOVA

**DATUM:** LISTOPAD 2019  
**STUPEŇ:** OBJ. STUDIE  
**C. ZAK.:** 3796

# MŠ NA VÝSLUNÍ - OBJEMOVÁ STUDIE

UHERSKÝ BROD



IDENTIFIKAČNÍ ÚDAJE

Identifikační údaje objednatele:

Objednatel:	Základní škola
Kontatkní osoba:	PaedDr. Dagmar Bistrá, ředitelka
Sídlo:	Na Výsluní 2047
	688 01 Uherský Brod

Identifikační údaje zpracovatele dokumentace:

Zpracovatel dokumentace:	GG Archico a.s.
Sídlo:	Zelené náměstí 1291
	686 01 Uherské Hradiště
Vypracovala:	Ing. arch. Kateřina Harazimová

Označení stavby:

Název stavby:	<b>MŠ Na Výsluní – objemová studie</b>
Místo:	Na Výsluní 2047, UB
Stupeň PD:	objemová studie
Datum:	listopad 2019
Číslo zakázky:	3796

ÚVOD

Cílem této dokumentace je prověřit možnosti umístění provozu nové mateřské školy do stávajících prostor školy. Návrh je zpracován ve dvou variantách podle pavilonu umístění – varianta A umísťuje provoz do pavilonu A (vstupní budovy). Varianta B pak do pavilonu C (pavilon využitý dalšími dvěma základními školami).

Zadáním je minimálně jedno plné oddělení (24 dětí nebo s výjimkou 28 dětí), ideálně až dvě oddělení, podle toho, co dovolí prostorové podmínky.

NÁVRH

URBANISMUS

Kromě umístění provozu budov, potřebuje MŠ i venkovní prostory v minimálním rozsahu 4m<sup>2</sup> na dítě (což je ale extrémně málo). V rámci této dokumentace se pouze počítá se zábořem vhodné zelené plochy a konkrétní řešení bude stanoveno v dalších stupních dokumentaci po konzultaci s příslušnými pedagogy (kteří v současné době nejsou známi). Rozsah oplocené plochy pro MŠ se tak stanoví na základě požadovaného vybavení (terasa, hřiště, pískoviště, brouzdaliště apod.).

Obě varianty se nachází v přízemí a sousedí s dostatečně velkou zelenou plochou. Ta se zpřístupní ideálně pomocí terasy a krátkých schodišť překonávajících výškový rozdíl mezi 1. NP a terénem. U varianty A se počítá s oplocením celé zelené plochy, která je nyní vymezena zpevněnými cestami. U varianty B, kde jsou možnosti téměř neomezené, bude rozhodnuto v dalších stupních.

Mateřská škola znamená rovněž navýšení dětí v objektu a v důsledku rodičů, kteří je doprovází. Bude tak nutné zřídit nová parkovací místa. Ideálně by měl být nově řešen vstupní předprostor školy komplexně, včetně přístupu k MŠ. Do mateřské školy jsou děti přiváděny vždy v doprovodu rodičů, což neumožňuje řešení, kdy dítě pouze vyskočí z auta, které poté okamžitě odjíždí. Stání budou sice krátkodobá, ale musí jich být dostatek. Také přibudou minimálně 4 zaměstnanci (tři pedagogové, jeden ve výdeji jídla). Norma ČSN 73 6110 stanoví počet parkovacích stání pro MŠ v počtu 1 stání na 5 dětí, což v pro variantu A znamená 8 stání a pro variantu B 9 stání. Plus 4 pro zmíněné zaměstnance. Čili dohromady 12 až 13 stání. Jako ideální řešení se nabízí provedení stávajícího parkoviště jako oboustranného kolmého stání – současná zelená plocha není nijak využita a je ideálně rovná. Rozšíření by bylo vhodné provést v maximální možné kapacitě (podél pavilonu F v podobě podélných stání), jelikož ani pro stávající potřebu není míst dostatek. Auta často parkují nelegálně na příjezdové komunikaci, kde tak nejsou ponechány zákonné dva třímetrové pruhy. Dále na mapě je naznačená možnost, kdy vznikne minimálně 19 míst.



PROVOZNÍ ŘEŠENÍ

VARIANTA A

V případě umístění do pavilonu A dojde ke zrušení stávajícího bytu školníka, skladu a čtyř šaten. Prostor je nyní přístupný zvenčí samostatným vstupem, ale pro provoz školky se moc nehodí, jelikož by prostor šatny a zádveří zabíral velkou část východní fasády s okny. Je proto navržen vstup nový, v podobě přístavku se zastřešením. Zde se počítá s čistící zónou, místem na zaparkování dětských kočárků a dostatečnou plochou na vyhnutí osob směřujících ven i dovnitř. Už v rámci stávajícího objektu je umístěná šatna, která je navržena v otevřené podobě. Zálivek šatny je vymezený pouze nízkými lavicemi pro umístění obuvi a dále do prostoru se dítě dostane překročením této lavice. Toto řešení tak přispívá k otevřenému prostoru, který má jinak relativně nízkou světlou výšku, a zároveň brání dětem vběhnout v obuvi přímo do hlavní místnosti. Prostory určené pro tuto variantu mají světlou výšku 2,7 metru. Vyhláškou daný požadavek na světlou výšku je 3,0 metry nebo, není-li to možné, udává se požadovaný objem vzduchu na dítě (12 m<sup>3</sup>), což je ukazatel, který byl použit v tomto případě. Maximální počet dětí tak vychází na 40.

Zázemí obsahuje standardní prostory – kancelář pro pedagogy, výdejnu jídla, sklad a úklid a WC a sprchy pro děti, rodiče, pedagogy i pracovníky výdeje jídla. Kancelář je druhými dveřmi napojena na prostory ZŠ.



Ideální místo pro výstup do zahrady je ze západní fasády – zelená plocha je zde dostatečně široká, aby se dala realizovat terasa se schody.

#### VARIANTA B

Přízemí pavilonu C slouží i jako vstup do dvou dalších základních škol a také je zde naplánována výstavba výtahu, před kterým je nutné ponechat veřejně přístupnou chodbu. Vstup je tak mírně odsunut od stěny schodiště. Provozně je řešení identické s variantou A, větší plocha však umožňuje přijmout až 45 dětí. Také výrazně podélná orientace s okny na obou stranách umožní mít více místnostem přirozené osvětlení okny. Mírnou komplikací jsou instalační jádra ze sociálních zařízení z vyšších podlaží, ale v návrhu jsou vhodně začleněna do dispozice.

Přístup na terén je rovněž vhodné provést ze západní fasády na terasu a po schodkách na zelenou plochu.

#### **KONSTRUKČNÍ ŘEŠENÍ**

V obou případech bude vybourána kompletní stávající dispozice včetně podlah a podhledů. Zbude pouze obvodový plášť s okny. Veškeré vnitřní konstrukce a vybavení, včetně technického zařízení budovy bude nové. Počítá se se standardními materiály a výrobky.

Příčky budou zděné z keramických nebo pórobetonových tvarovek.

Podlaha bude provedena nově – kvůli bouracím pracím a novým instalacím je pravděpodobný zásah i do nosné vrstvy. Nášlapy je vhodné provést ze snadno omyvatelného materiálu – vinyl nebo přírodní linoleum ve variantě s lepšími akustickými vlastnostmi. Budou-li požadovány koberce, půjde o kusové výrobky umístěné tam, kde se předpokládá pobyt dětí na zemi.

Výplně dveří budou standardní dřevěné v obložkové nebo ocelové zárubni, s povrchem z CPL nebo HPL a kování se zvýšenou odolností. U varianty A se předpokládá výměna velkoformátové zasklení u západní fasády tak, aby se daly vhodně realizovat příslušné místnosti – nově zde bude parapet. Jedno pole bude výstupem na terasu. U hlavního vstupu se jeden okenní otvor provede jako dveřní. U varianty B bude rovněž jeden okenní otvor vyměněn za dveřní – vstup na terasu. V obou variantách se navrhuje možné oddělení jedné sekce pro přípravnu předškolní třídu. Oddělení je předběžně navrženo pomocí skládací interiérové stěny.



Veškeré zasklení v dosahu dětí je nutné provést z bezpečnostního skla opatřeného kontrastními značkami v odpovídající výšce. Světlík ve střeše pavilonu A se demontuje a nově se realizuje v užším provedení – výdejna jídla tak bude mít přirozené osvětlení.

Stěny budou vymalované zdravotně nezávadnými barvami a v mokrých provozech budou keramické dlažby a obklady. Návrh barevnosti bude součástí dalších stupňů dokumentace a studie interiéru.

Doporučujeme navrhnout akustická opatření do hlavní místnosti – stropní panely nebo podhledy, stěnové prvky, prostorové prvky apod.



V případě přístavku u varianty A půjde o lehkou konstrukci ze dřeva nebo oceli, celoprosklenou se skleněnou vstupní stříškou.

Koncové prvky technického zařízení budou standardní. Sanita bude z keramiky, pro děti v příslušných typových řadách. Jedna toaleta bude opatřena madly pro tělesně postižené osoby. Elektrické zásuvky musí být opatřeny bezpečnostními prvky nebo vhodně znepřístupněny dětem. Otopná tělesa by měla být skrytá za interiérovým prvkem tak, aby se snížila možnost zranění o hranu.

V dalším stupni investor určí, zda bude MŠ napojena na rozvody TZB základní školy nebo bude mít vlastní zdroje či měření.

Doporučujeme nechat provést interiérové vybavení na míru – oba prostory jsou atypické svou mírou prosklení a relativním nedostatkem prostoru.

Výdejna jídla se vybaví příslušným gastronomickým dle návrhu specialisty. Obědy sem budou přiváženy v gastronomických v termoportech z kuchyně základní školy. Připravována zde bude studená kuchyně – svačiny – a nápoje.

SROVNÁNÍ VARIANT

VARIANTA A	VARIANTA B
Možnost samostatného vstupu	Vstup přes základní školu
Menší kapacita	Větší kapacita
Blíže parkoviště	Relativně daleko od parkoviště
Nízká světlá výška	Dostatečná světlá výška
Omezená plocha zahrady	Možnost větší zahrady
Dovoz jídla v rámci budovy	Dovoz jídla venkem
Nutnost zbudovat vstupní prostor	Vstupní prostor stávající
Umístění mimo ostatní výukové prostory	Zahrada bude pod okny učeben – děti na zahradě budou zdrojem hluku
Nutnost kácení křovin pro zřízení zahrady	Variabilita návrhu umístění zahrady

ODHAD NÁKLADŮ

Odhad nákladů je stanoven na základě ceny za metr krychlový, jak je udává publikace ÚRS CZ – RUSO 2019. Odhad je orientační - přesný rozpočet lze vypracovat pouze na základě dokumentace pro provedení stavby.

Konstrukčně se rekonstrukce specifikuje jako zděná a od ceny za m³ je odečteno přibližně 20% za nosné a obvodové konstrukce. Cena udává náklady za stavební práce, neobsahuje zahradu a interiér. Varianta B je cenově mírně snížena díky velmi vysokým stropům.

Varianta A

910 m³ á 3800 – 4800 Kč = **3 458 000 Kč – 4 368 000 Kč**

Varianta B

1173 m³ á 3600 – 4600 Kč = **4 222 800 Kč – 5 395 800 Kč**

Náklady na volný interiér by neměly překročit 1 mil. Kč, gastrovybavení pak 500 000 Kč.

Náklady na venkovní úpravy této fázi nelze stanovit – záleží na konkrétním vybavení. Zahradu lze ale řešit naopak – předběžně stanovit maximální náklady a návrh nechat zpracovat v tomto limitu.

Náklady na vybudování jednoho parkovacího místa (např. z vegetační dlažby) se pohybují přibližně v rozsahu 23 – 28 tis. Kč.

DALŠÍ POSTUP

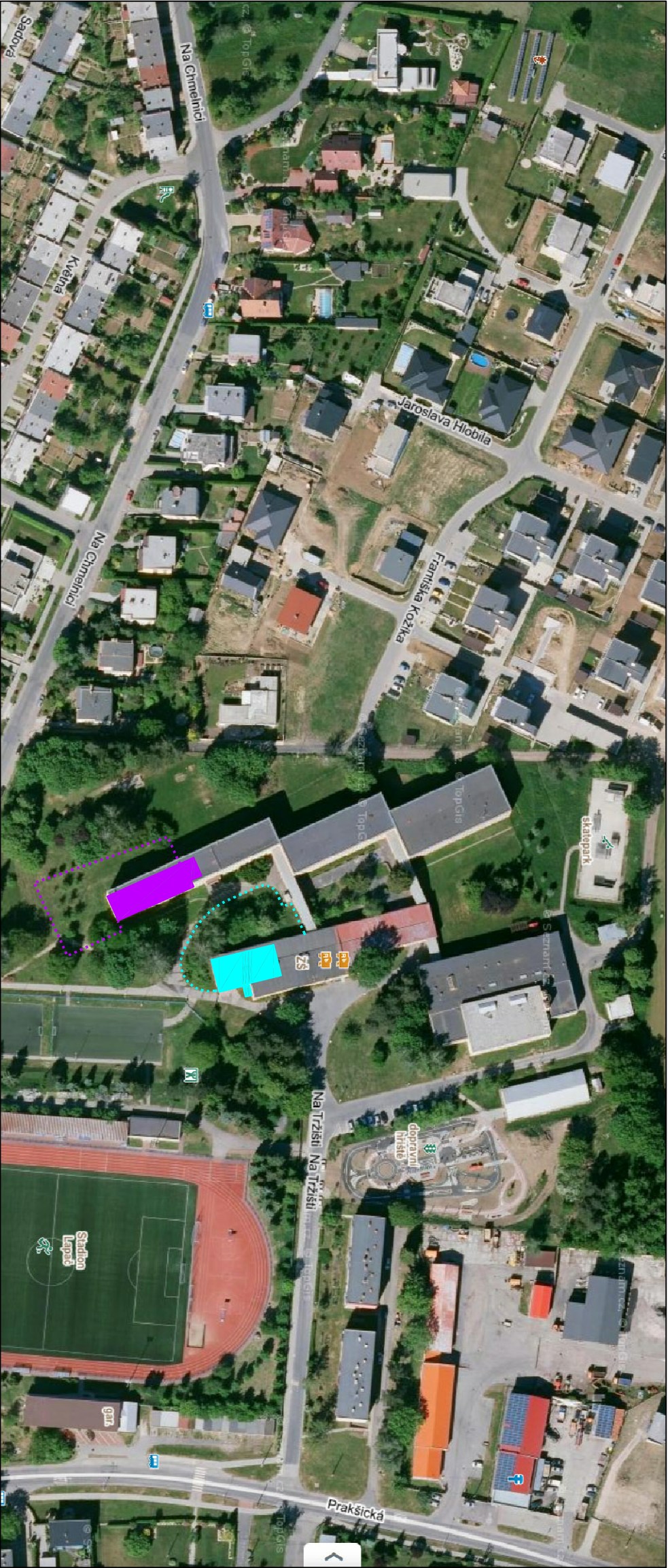
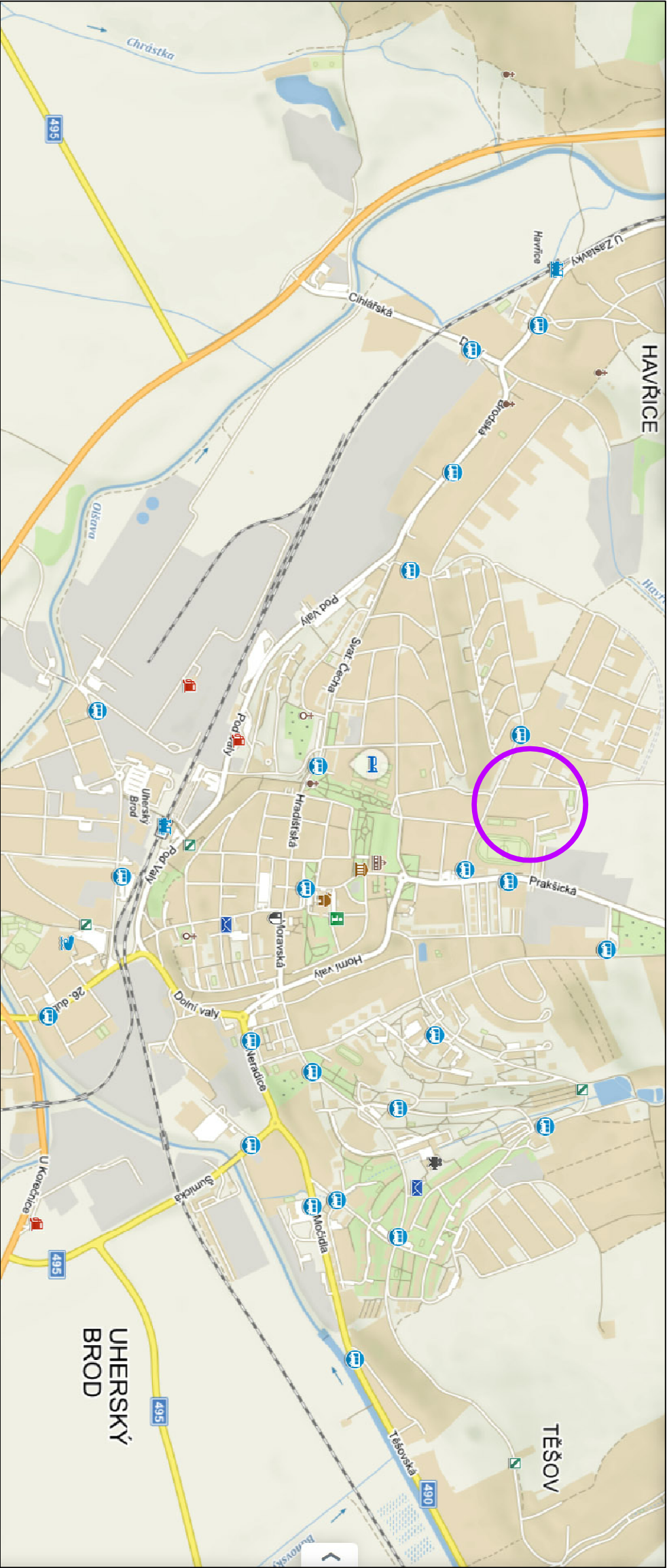
Po výběru varianty je vhodné nechat zpracovat architektonickou studii, studii interiéru a projekt interiéru. Vzhledem ke změně užívání prostor, bude nutné vyprojektovat dokumentaci pro územní řízení a stavební povolení, ale relativně malý rozsah pravděpodobně umožní tato řízení sloučit.

Pro účely zahrady a parkoviště se musí nejbližší okolí nechat geodeticky zaměřit (projektant neměl v době zpracování toto k dispozici).

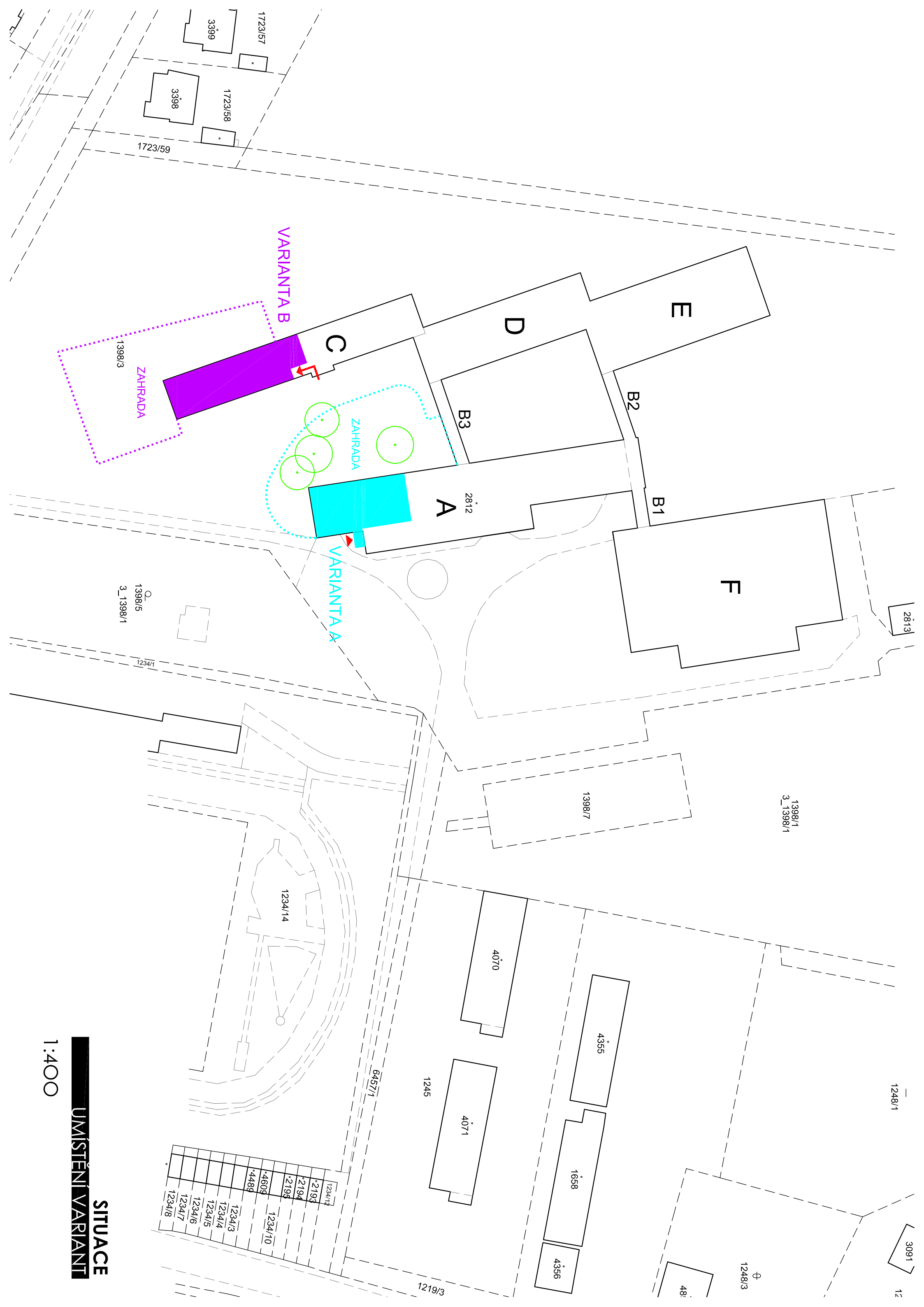
Ing arch. Kateřina Harazimová

Listopad 2019, Uherské Hradiště

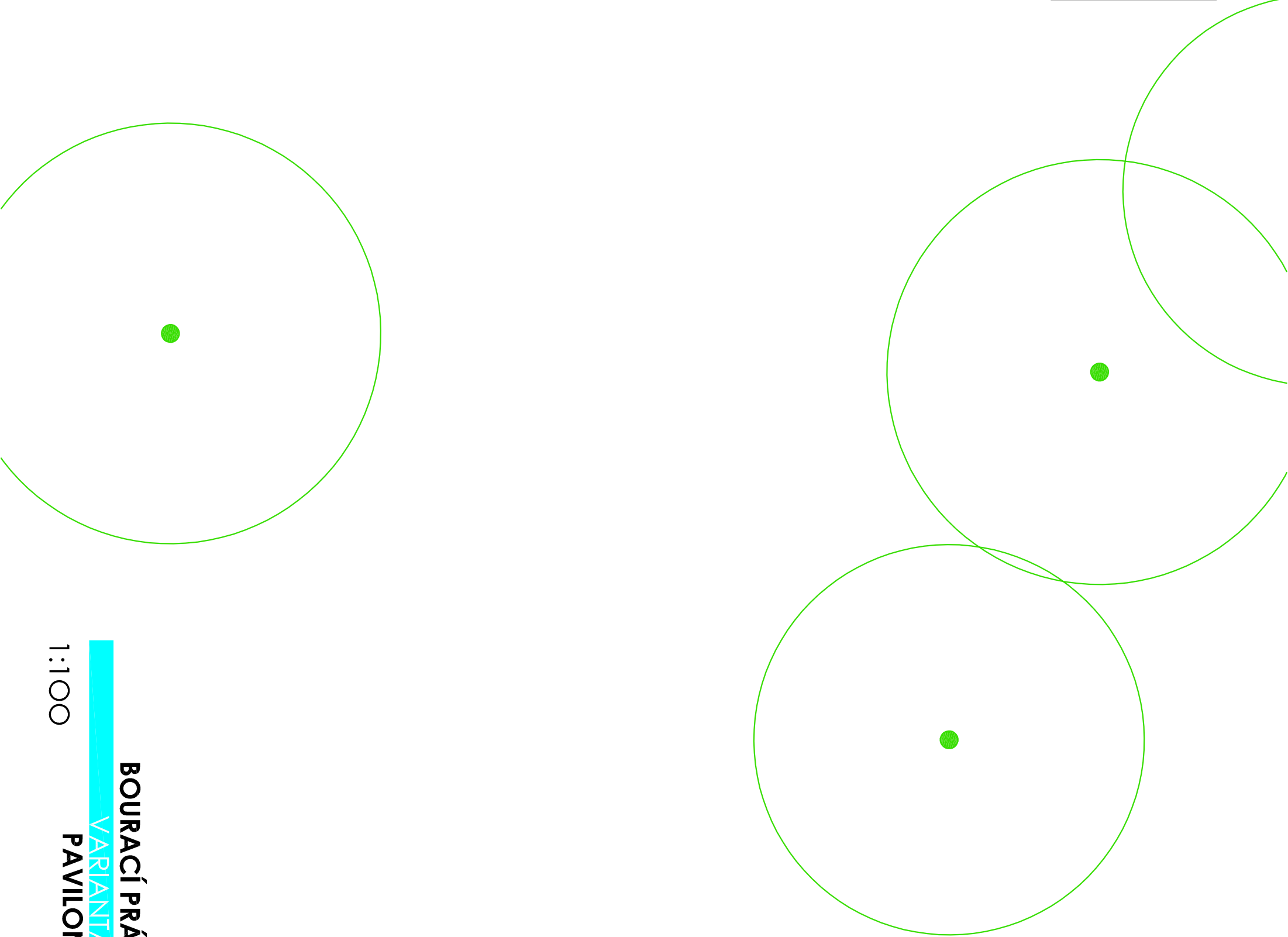
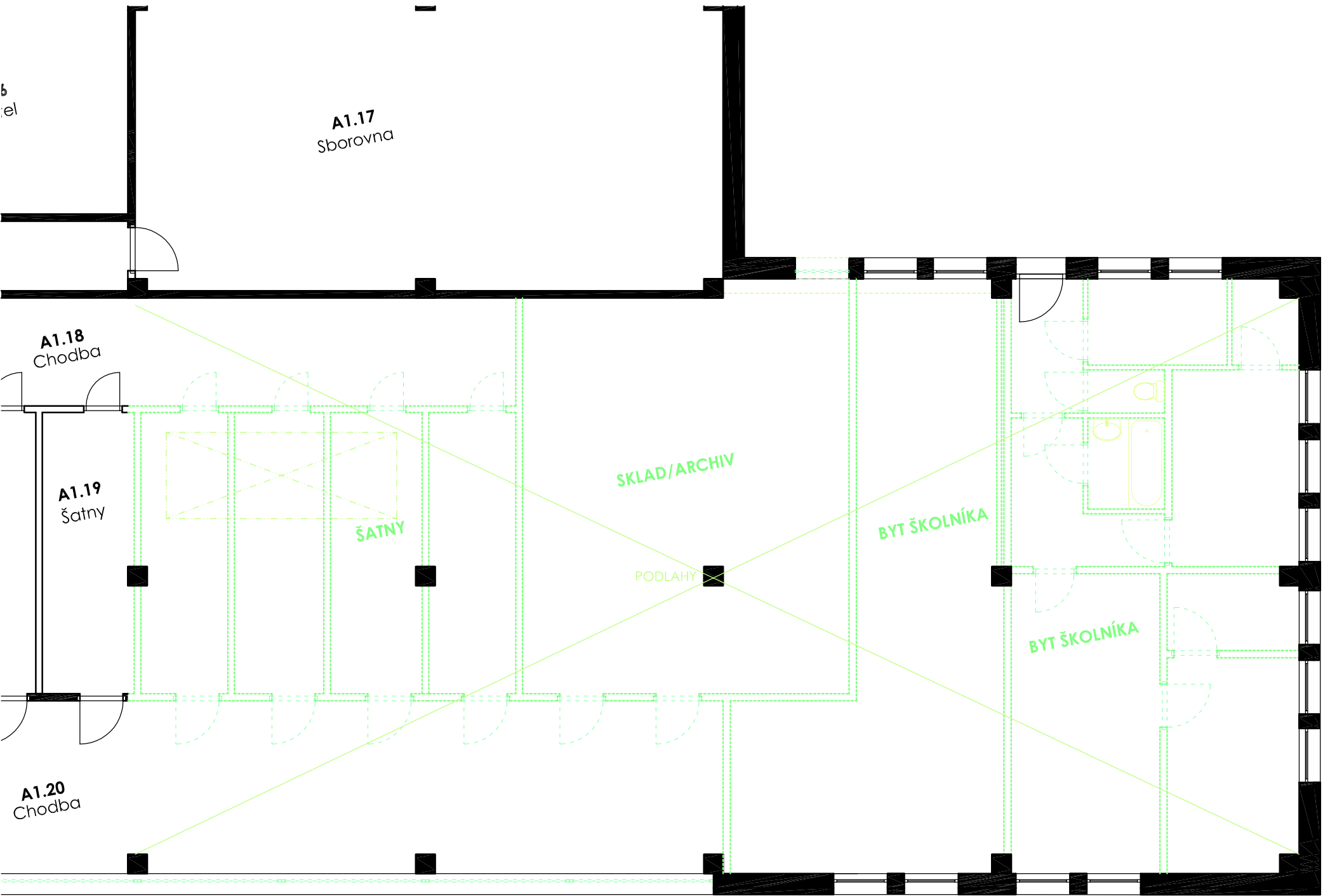




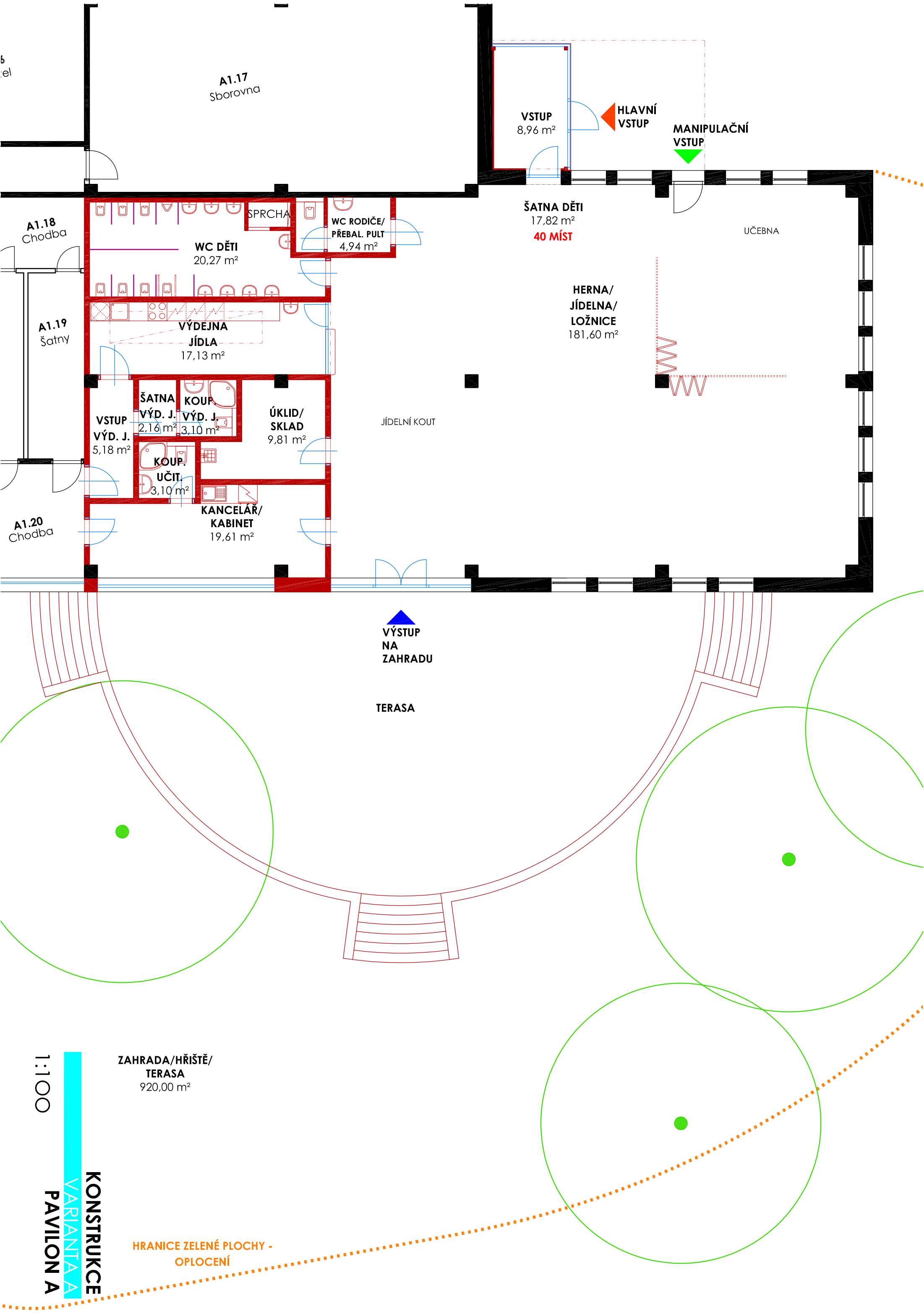


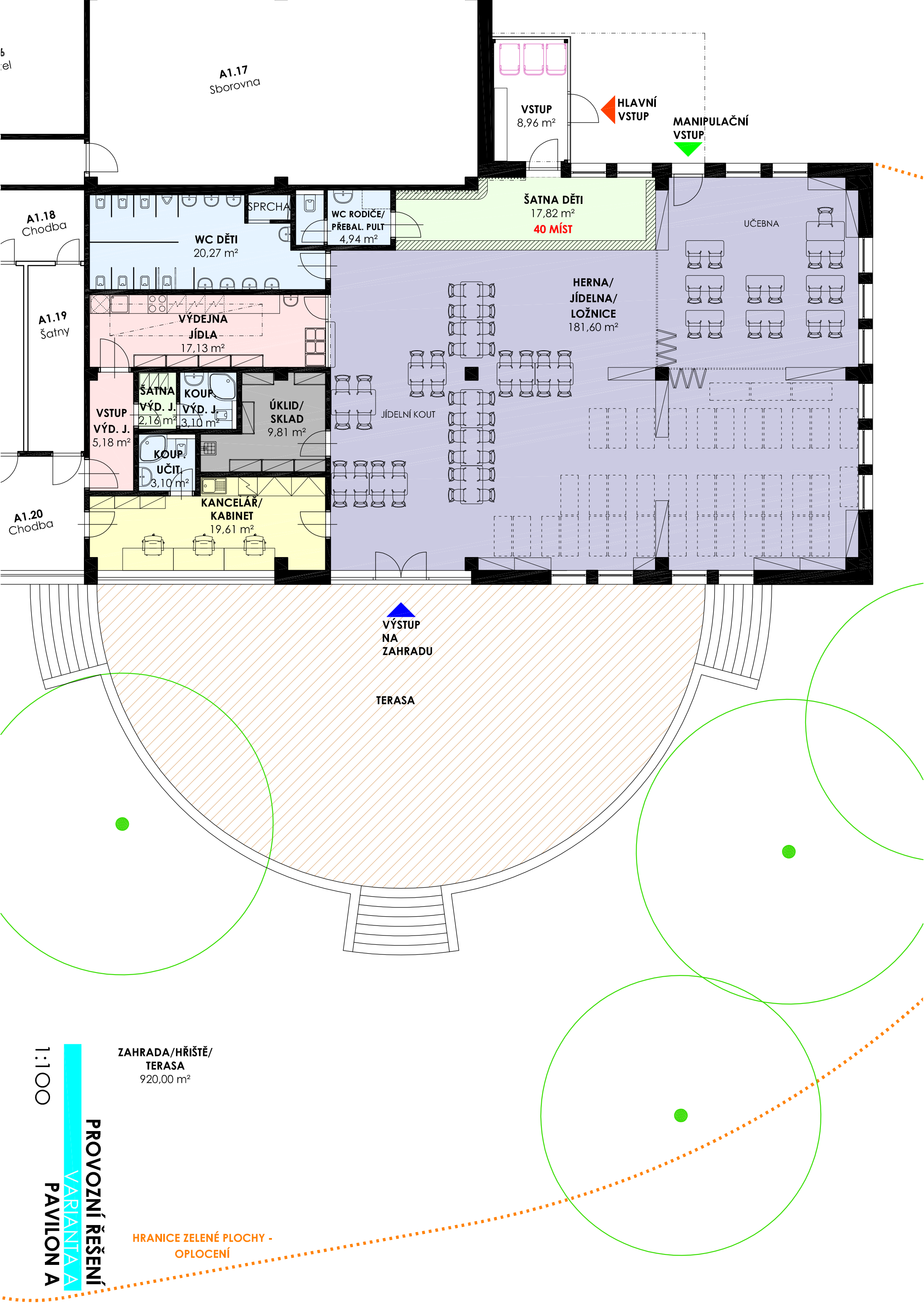


SITUACE  
UMÍSTĚNÍ VARIANT









1:100

PROVOZNÍ ŘEŠENÍ  
VARIANTA A  
PAVILON A

ZAHRADA/HŘIŠTĚ/  
TERASA  
920,00 m²

HRANICE ZELENÉ PLOCHY -  
OPLOCENÍ

