



SMLOUVA O DÍLO

uzavřená dle §§ 2586 - 2635 zák. č. 89/2012 Sb, občanský zákoník
na akci:

“ZATEPLENÍ KULTURNÍHO DOMU - OBEC VRSKMAŇ“

Článek I. Smluvní strany

1. Objednatel:

Obec Vrskmaň

se sídlem: Vrskmaň 46
431 15 Vrskmaň
IČ: 00262218
bankovní spojení: č.ú.: 5320-441/0100
jejímž jménem jedná: Bc. Václav Hora - starosta obce

2. Zhotovitel:

Lambda Develop s.r.o.,

se sídlem: Vrskmaň čp. 79, 43115 Vrskmaň
zastoupený: Zdeněk Müller, jednatelem společnosti
IČO: 28717929
DIČ: CZ28717929
Tel.: 739679493
Bank. spojení: ČSOB, a.s.
Číslo účtu: 251427615/0300
Zapsaný v OR u KS Ústí nad Labem, oddíl C, vložka 28495

Článek II.

Právní úkony a zastoupení

Ve vzájemném styku smluvních stran jsou ve smyslu příslušných ustanovení občanského zákoníku zmocněni jednat jejich jménem tyto pracovníci:

Za objednatele: ve věcech smluvních: **Bc. Václav Hora** – starosta obce
ve věcech technických: technický dozor – Michal Koblížek, tel. 605202612
Za zhotovitele: ve věcech smluvních: **Zdeněk Müller**
ve věcech technických: **Zdeněk Müller, Karel Ježek**

Uvedení zástupci obou stran ve věcech smluvních prohlašují, že jsou oprávněni tuto smlouvu podepsat a k platnosti této smlouvy není třeba podpisu jiné osoby.

Článek III. Předmět smlouvy

1. Zhotovitel se zavazuje, že za podmínek stanovených touto smlouvou provede pro objednatele kompletní dodávku tohoto díla:

„Zateplení kulturního domu – obec Vrskmaň“

2. Dílo bude provedeno v rozsahu, jakosti a podrobné specifikace obsažené v cenové nabídce zhotovitele (viz příloha č. 1 této smlouvy) a v rozsahu i provedení dle zadávacích podmínek, které jsou nedílnou součástí této smlouvy a tvoří její přílohu č. 2.
3. Místo stavby: budova č.p. 24, stojící na parcele č. 50/1 v katastrálním území obce Vrskmaň.
4. Technické specifikace stavby jsou stanoveny v projektové dokumentaci zpracované AXIOM engineering s.r.o., se sídlem: Pernerova 168, 530 02 Pardubice, IČ 28855230, Plněno bude dle této smlouvy, výkazu výměr, schválené projektové dokumentace, auditu energetického hospodářství budov, správních rozhodnutí, platných právních předpisů a platných technických norem.

Článek IV. Lhůty plnění

1. zahájení stavby: 1. května 2021
2. dokončení stavby: 31. července 2021
3. požadovaný termín vyklizení staveniště nejpozději: 6.srpna 2021.
4. Při nedodržení výše uvedeného časového harmonogramu je objednatel oprávněn účtovat zhotoviteli smluvní pokutu z prodlení v souladu s čl. VI. bodu 8. a 9. této smlouvy.

Článek V. Cena díla

1. Cena díla se sjednává jako pevná, smluvní a maximální, platná po celou dobu výstavby. Obsahuje veškeré náklady nutné k řádné realizaci díla. Nabídková cena je stanovena jako **nejvýše přípustná**. Cena je členěna takto:

Celková cena díla:

celková cena díla bez DPH : 2.974.363,-- Kč

DPH : 624.616,-- Kč

celková cena díla vč. DPH : 3.598.979,-- Kč

1. Uvedená celková cena je platná po celou dobu výstavby a je doložena nabídkovým rozpočtem – viz příloha č. 1 SoD.
2. Zvýšení ceny je možné pouze se souhlasem objednatele, a to za těchto podmínek:
 - v případě změny sazby DPH v průběhu prací;
 - před započítáním více prací bude uzavřen písemný dodatek k této smlouvě a rozsah prací bude sepsán i do stavebního deníku vč. cenové nabídky prací resp. dodávek a

schválen podpisem zástupce objednatele ve věcech smluvních. Při takto odsouhlasených změnách díla má zhotovitel právo na zaplacení zvýšených nákladů objednatelem, a to v rozsahu obsaženém v dodatku smlouvy.

3. Změna ceny díla bude sjednána předem písemně dodatkem k této smlouvě za dodržení ustanovení dle odstavce 4. tohoto článku. Ke stanovení ceny víceprací budou použity jednotkové ceny uvedené v nabídce zhotovitele, pokud nejsou stanoveny, pak jednotkové ceny stanovené aktuálními ceníky ÚRS. Cena musí být dohodnuta před započítáním realizace víceprací.
4. DPH bude účtována dle platných právních předpisů.

Článek VI.

Platební podmínky,

1. Zhotovitel nebude požadovat zálohu. Zhotovitel má právo pouze na úhradu konečné faktury (daňového dokladu). Právo fakturovat vzniká zhotoviteli vždy koncem kalendářního měsíce, přičemž faktura bude obsahovat soupis provedených prací potvrzený technickým dozorem investora, dále dnem podpisu předávacího protokolu, jímž bude předáno dokončené dílo. Součástí předávacího protokolu musí být objednatelem (jeho zástupcem ve věcech technických) odsouhlasený soupis provedených prací. Nebudou-li doloženy tyto doklady, má se za to, že nevzniklo právo fakturovat. Konečná faktura bude vystavena na částku představující 90 % z celkové ceny díla.
2. Po dokončení, předání a převzetí hotového díla objednateli vystaví zhotovitel konečnou fakturu – daňový doklad. Konečná faktura bude obsahovat náležitosti účetního a daňového dokladu ve smyslu zákona č. 235/2004 Sb., ve znění jeho pozdějších změn a doplňků. Mimo tyto náležitosti musí dále obsahovat:
 - výslovné označení „konečná faktura“
 - soupis všech provedených prací v ceně bez DPH
 - výslednou cenu díla celkem bez DPH, celkovou výši DPH a cenu včetně DPH
 - fakturovanou částku ve výši 90 % z celkové ceny díla včetně DPH
 - výši pozastávky, která bude v rozsahu 10% z celkové ceny díla včetně DPH a bude uvolněna za podmínek stanovených touto smlouvou – jejím čl. VI. bod 5.
3. Lhůta splatnosti faktury je **jeden měsíc** ode dne doručení faktury objednateli. Přílohou faktury musí být oběma stranami podepsaný předávací protokol a odsouhlasený soupis provedených prací.
4. V případě, že při předávání a přebírání díla budou zjištěny drobné vady či nedodělky nebránící řádnému užívání díla, bude z částky fakturované konečnou fakturou, uhrazeno pouze **90 % fakturované částky**. Zbýlých **10 %** z fakturované částky bude uhrazeno ve lhůtě do 5 pracovních dnů ode dne odstranění poslední drobné vady či nedodělku.
5. V případě, že předávané a přebírané dílo bude bez drobných vad či nedodělků nebránících řádnému užívání díla, bude fakturovaná částka uhrazena v plné výši. Pozastávka ve výši 10 % z celkové ceny díla včetně DPH bude uhrazena ve lhůtě 10 pracovních dnů poté, kdy uplyne jeden rok od předání díla. Pozastávka bude uhrazena pouze v tom případě, že se v průběhu jednoho roku od předání díla neprojeví vady díla, které nebyly zřejmé při jeho předání díla a projeví se až v průběhu jeho užívání. Takové vady díla musí být řádně reklamovány v souladu s čl. X. této smlouvy.

6. V případě prokázaného nedodržení provádění stavby v souladu s projektovou dokumentací je zhotovitel povinen uhradit objednateli smluvní pokutu ve výši **3.000,- Kč** za každý zjištěný rozpor s projektovou dokumentací.
7. V případě nedodržení termínů dle časového harmonogramu uvedeného v čl. IV. bod 4. této smlouvy je zhotovitel povinen uhradit objednateli smluvní pokutu ve výši **3.000,- Kč** za každý i započatý den prodlení.
8. Zhotovitel uhradí objednateli smluvní pokutu ve výši **3.000,- Kč** i za každý den prodlení s vyklizením staveniště.
9. V případě nedodržení termínu splatnosti faktury je objednatel povinen uhradit zhotoviteli smluvní pokutu ve výši **0,01 %** z dlužné částky za každý i započatý den prodlení.
10. Při prodlení s odstraněním vad a nedodělků z přejímky stavebních prací zaplatí zhotovitel objednateli smluvní pokutu za vadné plnění ve výši **3.000,- Kč** za každý den prodlení s jejich odstraněním. Tuto smluvní pokutu uhradí zhotovitel i v případě nedodržení dohodnutého termínu pro odstranění záručních vad v souladu s čl. X. bod 3. této smlouvy.
11. Smluvní strana, které vznikne právo na smluvní pokutu, může od ní na základě své vůle ustoupit. Smluvní pokuty uvedené v tomto článku smlouvy byly dohodnuty v souladu s ustanoveními §§ 2048 až 2052 občanského zákoníku.
12. Úhrada smluvní pokuty nezabavuje smluvní stranu práva vymáhat škodu, která jí vznikla v důsledku porušení či nedodržení této smlouvy, které je postiženo smluvní pokutou.

Článek VII. Provedení díla

1. Závazek zhotovitele je splněn podpisem protokolu o předání a převzetí díla zástupci obou stran oprávněných jednat ve věcech technických. V tomto protokole musí být výslovně uveden termín, ke kterému zhotovitel dílo nebo jeho jednotlivou etapu předává a objednatel přejímá.
2. Zhotovitel je povinen připravit a doložit u přejímacího řízení veškeré existující doklady potřebné k řádnému předání díla, zejména:
 - zápisy a osvědčení o provedených zkouškách použitých materiálů;
 - stavební deník;
 - doklad o likvidaci odpadů;
 - dokumentaci skutečného provedení stavby v listinné i v elektronické verzi
 - kladná vyjádření všech správců inženýrských sítí a dotčených orgánů ke kolaudaci stavby
 - jiné doklady nutné ke kolaudaci či užívání díla
 - u dokumentů zpracovaných v elektronické podobě se zhotovitel zavazuje předat tyto dokumenty objednateli také v elektronické podobě – ve dvojnásobném vyhotovení na CD ve formátu - pdf, xls, dwg, doc, (nebo jiném vhodném elektronické nosiči dat).
3. Práce budou provedeny v kvalitě dle čl. VIII. odstavec 1. této smlouvy.

Článek VIII.

Technické a kvalitativní parametry garantované zhotovitelem

1. Kvalitativní podmínky rozhodné pro plnění předmětu díla jsou vymezeny:

- příslušnými technickými normami;
 - zadávacími podmínkami;
 - projektovou dokumentací a nabídkou zhotovitele;
 - ostatními pokyny zadavatele.
2. Jakost všech výrobků a komponentů, které budou použity při dodávce a montáži musí odpovídat požadavkům odstavce 1. tohoto článku smlouvy. Zhotovitel je povinen doložit jejich jakost příslušnými doklady.
 3. Kvalitativní podmínky dle odstavce 1. tohoto článku jsou zárukou toho, že předmět díla bude mít po stanovenou dobu vlastnosti nutné k jeho užívání k účelu, ke kterému má být provozován, popř. vlastnosti lepší.
 4. Zhotovitel potvrzuje, že se v plném rozsahu seznámil s rozsahem a povahou díla, že mu jsou známy veškeré technické, kvalitativní a jiné podmínky nezbytné k realizaci díla a že disponuje takovými kapacitami a odbornými znalostmi, které jsou k provedení díla nezbytné.
 5. V případě pochybností o kvalitě provedených prací, použitých materiálů nebo postupů při provádění díla se smluvní strany dohodly na tom, že spory tohoto charakteru bude rozhodovat Výzkumný ústav pozemních staveb, Pražská 16, Praha 10 - Hostivař.
 6. Zhotovitel je povinen předložit objednateli protokoly o předepsaných zkouškách výrobků zabudovaných do díla.
 7. Objednatel je také oprávněn zúčastnit se přejímky zboží společně se zhotovitelem za účelem identifikace výrobku a kontroly zkušebního plánu. Zhotovitel je povinen předložit objednateli u zabudovaných výrobků své vlastní prohlášení o deklarovaných technických vlastnostech dodaných výrobků podepsané statutárním zástupcem zhotovitele.

Článek IX.

Staveniště, stavební deník

1. Staveniště předá objednatel zhotoviteli nejpozději 3 dny před zahájením prací, což bude doloženo zápisem ve stavebním deníku (dále jen „SD“) nebo zvláštním zápisem.
2. Vytýčení veškerých inženýrských sítí zajistí zhotovitel.
3. Zhotovitel v plné míře odpovídá za ochranu zdraví osob v prostoru staveniště a zabezpečí jejich vybavení ochrannými pracovními pomůckami. Dále se zhotovitel zavazuje dodržovat hygienické předpisy.
4. Zhotovitel je povinen vést každý den (buď jako součást SD nebo samostatně) seznam osob, které pracují na stavbě s rozlišením, kdo z nich jsou zaměstnanci zhotovitele a kteří jsou zaměstnanci subdodavatelů. Při převzetí staveniště je zhotovitel povinen předat objednateli seznam svých kmenových zaměstnanců, kteří budou pracovat na díle – tento seznam bude tvořit přílohu č. 3 této smlouvy.
5. Během provádění díla je zhotovitel povinen vést ode dne převzetí staveniště stavební deník (dále jen SD) předepsaným způsobem a v potřebném rozsahu do něj zapisovat všechny skutečnosti rozhodné pro plnění smlouvy, zejména údaje o časovém postupu prací, jejich jakosti, klimatických podmínkách, za nichž byly práce prováděny, zdůvodnění odchylek prováděných prací od původního požadavku, údaje o termínu zakrytí určitých částí díla v dostatečném předstihu tak, aby tyto práce mohly být před zakrytím zkontrolovány, termíny a průběh případných kontrolních dnů, údaje důležité pro posouzení hospodárnosti prací a údaje nutné pro posouzení prací orgány státní správy, jakož i další údaje vyplývající z povahy díla.

6. Zhotovitel je povinen pravidelně – minimálně v termínech odpovídajících dokončení souboru prací dle časového a finančního harmonogramu uvedeného v čl. VI. 2. této smlouvy svolávat kontrolní dny, a to nejméně 5 dní předem, kdy o termínu konání kontrolního dne jednak učiní zápis ve stavebním deníku, jednak na něj telefonicky nebo mailem pozve technický dozor investora (TDI) a zástupce objednatele. O průběhu kontrolního dne bude sepsán protokol – buď přímo do stavebního deníku jako samostatná listina, jejíž stejnopis bude založen do SD. Součástí protokolu bude i plán prací, které budou do příštího kontrolního dne zakrývány.
7. V případě, že v průběhu zhotovení díla bude třeba provést provozní zkoušky, testy či měření k ověření zda dílo nebo jeho část splňují některý z kvalitativních parametrů předepsaných projektantem, garantovaných zhotovitelem v nabídce či požadovaných zadavatelem jako vlastnost díla je zhotovitel povinen obratem předložit objednateli protokol o provedené zkoušce, testu či měření. V případě, že výsledky těchto zkoušek, testů či měření prokážou, že dílo nemá potřebné vlastnosti či nedosahuje požadovaných parametrů, je zhotovitel povinen ve lhůtě do 5 dnů ode dne vyhodnocení výsledků zkoušek, testů či měření navrhnout řešení této situace. Tato situace je považována za vadu díla, kterou je zhotovitel povinen odstranit na svůj náklad, tak aby dílo tuto vadu nemělo při svém dokončení.
8. Objednatel je povinen sledovat obsah SD a k zápisům připojovat své stanovisko (souhlas, námítky, apod.). SD musí být po celou dobu provádění díla na stavbě přístupný po celou pracovní dobu. Povinnost vést SD končí odevzdáním a převzetím dokončeného díla.
9. Nesouhlasí-li zhotovitel se zápisem, který učinil do SD objednatel, jeho pověřený zástupce, stavební dozor nebo zpracovatel projektu, musí k tomuto zápisu připojit svoje stanovisko nejpozději do 5 pracovních dnů, jinak se má za to, že s uvedeným zápisem souhlasí.
10. Objednatel je povinen vyjadřovat se k zápisům v SD, učiněným zhotovitelem nejpozději do 5 pracovních dnů, jinak se má za to, že s uvedeným zápisem souhlasí.
11. Zápisy v SD se nepovažují za změnu smlouvy, slouží pouze jako podklad pro vypracování doplňků a změn smlouvy.
12. Zhotovitel bere na vědomí, že v případě dokončení prací dle časového a finančního harmonogramu je povinen vyzvat objednatele k účasti na přejímacím řízení. Toto přejímací řízení může začít pouze za situace, že jsou dokončeny všechny práce, které mají být součástí dílčí faktury. Přejímací řízení je skončeno okamžikem, kdy technický dozor investora (TDI) a objednatel nebo jeho zástupce podepíše protokol o předání a převzetí prací. Tímto datem vzniká zhotoviteli právo fakturovat konečnou fakturu. Stejný postup bude uplatněn při dokončení díla. Součástí předání a převzetí dokončeného díla je kolaudační souhlas, bez něj nebude dílo považováno za dokončené. Pravidla uvedené v tomto bodě platí i pro předání a převzetí prací v rámci odstranění vad a nedodělků či po provedeném odstranění reklamovaných vad.

Článek X.

Vady díla, záruční doba, sankce

1. Objednatel se zhotovitelem se dohodli, že pro vady díla platí plně ustanovení §§ 2615 až 2619 občanského zákoníku.
2. Záruční doba na celé dílo činí **60 měsíců** a počíná běžet dnem předání a převzetí dokončeného díla. Záruka se nevztahuje na škody způsobené třetí osobou a živelnými pohromami.

3. Zhotovitel je povinen odstranit vady reklamované v záruční době do 30 pracovních dnů ode dne jejich písemného nahlášení objednatelem, pokud se smluvní strany nedohodnou jinak. Pokud tak neučiní, je povinen uhradit objednateli smluvní pokutu **3.000,- Kč** za každý den, o který odstraní vadu později. Toto ustanovení neplatí po dobu, kdy trvají klimatické podmínky, neumožňující odstranění vady při dodržení technologických postupů.
4. Zhotovitel ručí zato, že po celou záruční dobu bude mít dílo vlastnosti určené touto smlouvou, projektovou dokumentací a platnými technickými normami, s přihlédnutím k běžnému opotřebení. Zhotovitel neodpovídá za zhoršení vlastností nebo poškození díla, které po jeho převzetí způsobil objednatel jednáním v rozporu s běžným užíváním díla, popř. k němu došlo zásahem třetí osoby, nebo které byly způsobeny neodvratitelnými živelnými událostmi.

Článek XI.

Ostatní smluvní ujednání

1. V případě prokazatelného vzniku škody na majetku obce Vrskmaň, nebo třetích osob, v průběhu provádění prací dle této smlouvy zhotovitelem, budou veškeré náklady na odstranění takových škod hrazeny zhotovitelem.
2. Při provádění stavebních prací je zhotovitel povinen dbát na pořádek a čistotu v okolí staveniště. Odpad vzniklý při provádění stavby (např. suť, odřezky použitých materiálů, zbytky živých povrchů, obaly od použitých materiálů, nástrojů apod.) je zhotovitel povinen okamžitě odklízet z přilehlých prostor (chodníků, silnic apod.), skladovat, přepravovat a likvidovat je v souladu s ustanoveními zákona č. 185/2001 Sb., o odpadech a zákona č. 254/2001 Sb., o vodách.
3. Při nakládání s plasty, obaly od použitých chemických látek a dalším odpadem musí zhotovitel mít určené místo pro jejich shromažďování v souladu s příslušnými právními předpisy a na konci pracovního dne zajistit jejich odvoz nebo skladování v uzamčených nádobách či prostorech tak, aby nemohlo dojít k manipulaci s nimi ze strany třetích osob.
4. Zhotovitel je povinen dbát na ochranu zeleně v okolí stavby. Na stavební odpad připravit kontejnery či jiné nádoby, nedávat stavební odpad do trávníků apod.
5. Zhotovitel je povinen předem projednat průjezd těžké techniky ke staveništi. Po ukončení stavby uvést používané prostory do původního stavu.
6. Objednatel si vyhrazuje právo realizovat akci po etapách. V případě takového postupu oznámí zhotoviteli bezodkladně rozsah prací spadajících do jednotlivých etap a časový harmonogram realizace těchto etap.
7. V případě rozporů a nejasností má při řešení sporů přednost znění této smlouvy, druhé v pořadí je znění zadávacích podmínek, třetí v pořadí je znění slepého oceňovaného rozpočtu, čtvrté v pořadí je textová část projektové dokumentace a poslední grafická část projektové dokumentace.
8. Zhotovitel bere na vědomí, že tato stavba je *spolufinancována Evropskou unií – Fondem soudržnosti a Státním fondem životního prostředí ČR*.
9. Zhotovitel zodpovídá za škody, které způsobí zadavateli a to i za škody, které vinou zhotovitele vzniknou zadavateli z důvodu nemožnosti vyúčtování finanční dotace. Tzn. že pokud objednatel bude muset vracet jakoukoli její část či celou dotaci v důsledku porušení povinností zhotovitele (např. nedodržení termínu dokončení díla včetně vydání kolaudačního souhlasu) je zhotovitel povinen uhradit objednateli částku

odpovídající výši vrácené dotace nebo její části, popř. částku odpovídající sankci, která bude obci za takové porušení pravidel pro čerpání dotace uložena.

10. Objednatel si vyhrazuje právo odstoupit od smlouvy o dílo z důvodu, že mu nebude poskytnuta dotace v rámci Dotačního programu Zelená úsporám. O této skutečnosti bude objednatel zhotovitele písemně informovat nejpozději v termínu do 31.12.2020. Pokud objednatel toto právo uplatní, nevzniká zhotoviteli vůči objednateli jakýkoliv nárok.
11. Zhotovitel prohlašuje, že subdodavatelé budou subdodávat plnění zakázky maximálně do výše 15 % stavebních nákladů této zakázky (za subdodávku je pro tento účel považována realizace dílčích zakázek stavebních prací jinými subjekty pro vítěze zadávacího řízení) s tím, že se do tohoto limitu nezapočítává dodávka výplní otvorů (vnější okna, dveře, prosklené stěny apod.).
12. Zhotovitel bere na vědomí skutečnost, že je povinen vést a průběžně aktualizovat reálný seznam všech subdodavatelů včetně výše jejich podílu na realizaci této zakázky. Tento přehled je zhotovitel povinen na vyžádání předložit objednateli.
13. Zhotovitel, dle zákona č. 309/2006 Sb., zákon, kterým se upravují další požadavky bezpečnosti a ochrany zdraví při práci v pracovněprávních vztazích a o zajištění bezpečnosti a ochrany zdraví při činnosti nebo poskytování služeb mimo pracovněprávní vztahy (zákon o zajištění dalších podmínek bezpečnosti a ochrany zdraví při práci), zajistí koordinátora na staveništi a činnosti, které koordinátor z tohoto zákona má zabezpečit.
14. Zhotovitel prohlašuje, že nemá k dnešnímu dni vůči objednateli žádné závazky po splatnosti.
15. Zhotovitel dále prohlašuje, že k dnešnímu dni není v prodlení delším 6 měsíců s odstraněním závad, které byly písemně uplatněny na dodávkách či dílech dodaných objednateli v minulosti.
16. Zhotovitel prohlašuje, že je pojištěn pro případ odpovědnosti za škodu způsobenou výkonem své podnikatelské činnosti, a to pojistnou smlouvou č. 8603482141, ze dne 21.11.2019, která tvoří přílohu č. 4 této smlouvy.

Článek XII.

Závěrečná ustanovení

1. Znění v obsahu smlouvy, kterými se mění práva a povinnosti z ní vyplývající, se provádí písemnými dodatky a podepsanými statutárními orgány účastníků. Dodatky k této smlouvě budou číslovány a řazeny chronologicky za sebou.
2. Tato smlouva je vyhotovena ve čtyřech vyhotoveních, z nichž každá ze smluvních stran obdrží po dvou stejnopisech.
3. Tato smlouva je projevem svobodné a vážné vůle smluvních stran. Smluvní strany prohlašují, že si smlouvu řádně přečetli a souhlasí s jejím obsahem, což stvrzují svými podpisy.
4. Zhotovitel díla souhlasí se zveřejněním této smlouvy dle zákona č. 106/1999 Sb., o svobodném přístupu k informacím, ve znění pozdějších předpisů.

Přílohy:

Příloha č. 1 - nabídka zhotovitele (kompletní rozpočet)

Příloha č. 2 - zadávací podmínky včetně kompletního projektu

Příloha č. 3 – seznam kmenových zaměstnanců zhotovitele, kteří budou pracovat na díle

Příloha č. 4 – pojistná smlouva zhotovitele

Ve Vrskmani dne 8. dubna 2021

Za objednatele:

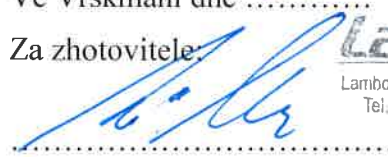


.....
Bc. Václav Hora
starosta obce



Ve Vrskmani dne *12.4.2021*

Za zhotovitele:



.....
Zdeněk Müller

Lambda

Lambda develop s.r.o., Vrskmaň 79, PSČ 431 15
Tel.: +420 725 954 490, +420 474 890 341
IČ: 297 17 929, DIČ: CZ25717929 (3)

VÝKAZ VÝMĚR

Rozpočet	podrobný rozpočet	JKSO	
Objekt	Název objektu	SKP	
	Zateplení kulturního domu	Měrná jednotka	
Stavba	Název stavby	Počet jednotek	0
	Vrskmaň, čp. 24	Náklady na m.j.	0
Projektant		Typ rozpočtu	
Zpracovatel projektu			
Objednatel			
Dodavatel		Zakázkové číslo	
Rozpočtoval		Počet listů	

ROZPOČTOVÉ NÁKLADY

Základní rozpočtové náklady		Ostatní rozpočtové náklady		
Z	HSV celkem	1 062 750	Ztižené výrobní podmínky	49 862
Z	PSV celkem	1 707 380	Oborová přírážka	0
R	M práce celkem	55 425	Přesun stavebních kapacit	0
N	M dodávky celkem	0	Mimostaveništní doprava	11 081
	ZRN celkem	2 825 555	Zařízení staveniště	79 116
			Provoz investora	0
	HZS	8 750	Kompletační činnost (IČD)	0
	ZRN+HZS	2 834 305	Ostatní náklady neuvedené	0
	ZRN+ost.náklady+HZS	2 974 363	Ostatní náklady celkem	140 058

Vypracoval		Za zhotovitele	Za objednatele
Jméno :		Jméno : Lambda Develop s.r.o.	Jméno :
Datum :		Datum : 29.04.2020	Datum :
Podpis :		Podpis:	Podpis:
Základ pro DPH	21,0 %		2 974 363 Kč
DPH	21,0 %		624 616 Kč
Základ pro DPH	0,0 %		0 Kč
DPH	0,0 %		0 Kč
CENA ZA OBJEKT CELKEM			3 598 979 Kč

Poznámka :

Stavba :	Vrskmaň, čp. 24	Rozpočet :
Objekt :	Zateplení kulturního domu	podrobný rozpočet

REKAPITULACE STAVEBNÍCH DÍLŮ

Stavební díl	HSV	PSV	Dodávka	Montáž	HZS
61 Úpravy povrchů vnitřní	13 721	0	0	0	0
62 Úpravy povrchů vnější	660 083	0	0	0	0
9 Ostatní konstrukce, bourání	104 024	0	0	0	8 750
94 Lešení a stavební výtahy	151 988	0	0	0	0
99 Staveništní přesun hmot	13 392	0	0	0	0
713 Izolace tepelné	0	126 818	0	0	0
762 Konstrukce tesařské	0	116 004	0	0	0
764 Konstrukce klempířské	0	333 966	0	0	0
765 Krytiny tvrdé	0	724 531	0	0	0
766 Konstrukce truhlářské	0	379 831	0	0	0
767 Konstrukce zámečnické	0	21 342	0	0	0
783 Nátěry	0	4 888	0	0	0
M21 Elektromontáže	0	0	0	55 425	0
D96 Přesuny sutí a vybouraných hmot	119 542	0	0	0	0
CELKEM OBJEKT	1 062 750	1 707 380	0	55 425	8 750

VEDLEJŠÍ ROZPOČTOVÉ NÁKLADY

Název VRN	Kč	%	Základna	Kč
Ztížené výrobní podmínky	0	1,8	2 770 129	49 862
Oborová přírážka	0	0,0	2 770 129	0
Přesun stavebních kapacit	0	0,0	2 770 129	0
Mimostaveništní doprava	0	0,4	2 770 129	11 081
Zařízení staveniště	0	2,8	2 825 555	79 116
Provoz investora	0	0,0	2 825 555	0
Kompletační činnost (IČD)	0	0,0	2 825 555	0
Rezerva rozpočtu	0	0,0	2 825 555	0
CELKEM VRN				140 058

Položkový rozpočet

Stavba :	Vrskmaň, čp. 24	Rozpočet:
Objekt :	Zateplení kulturního domu	podrobný rozpočet

P.č.	Číslo položky	Název položky	MJ	množství	cena / MJ	celkem (Kč)
Díl: 61		Úpravy povrchů vnitřní				
1	612409991RT2	Začištění omítek kolem oken, dveří apod. s použitím suché maltové směsi	m	91,30	150,29	13 721,48
	Celkem za	61 Úpravy povrchů vnitřní				13 721,48
Díl: 62		Úpravy povrchů vnější				
2	602015187RT6	Stěrka na stěnách silikonová zatíraná, zrnitost 1,5 mm	m2	64,60	219,75	14 195,85
3	602015191R00	Podkladní nátěr stěn pod tenkovrstvé omítky	m2	64,60	43,70	2 823,02
4	620991121R00	Zakrývání výplní vnějších otvorů z lešení Zakrývání výplní vnějších otvorů s rámy a zárubněmi, zábradlí, předmětů, oplechování apod., která se zřizují ještě před úpravami povrchu, před jejich znečištěním při úpravách povrchu nástřikem plastických (lepivých) maltovin, prováděné z lešení. Položka je určena pro zakrývání jakýmkoliv způsobem. Množství měrných jednotek se určuje v m2 plochy kótovaných okenních otvorů, v rozměrech předmětů, konstrukcí, oplechování apod. jsou-li zcela obklopeny nástřikem. Zakrývání okrajů nastříkaných ploch a osaémlych pásů ohraničených oplechováním, obklady, souvislým pásem oken, ochrana dlažby logii pod upravovanou stěnou apod. se určuje v ploše pruhů o šířce nejvýše 400 mm. Odkrytí je v položce započteno.	m2	33,60	40,19	1 350,38
5	622311014R00	Soklová lišta KZS	m	87,20	172,07	15 004,50
6	622319524RT1	Zateplovací systém sokl, XPS tl. 140 mm s omítkou silikonovou 1,5 mm	m2	25,10	1 486,93	37 321,94
7	622323041R00	Penetrace podkladu	m2	479,80	43,70	20 967,26
8	622324334RT3	Zatepl.systém, fasáda, EPS 100 NEO, tl.140 mm s omítkou silikonovou 1,5 mm - izolant EPS 100 NEO !!! (lambda 0,031 a nižší)	m2	365,80	1 175,44	429 975,95
9	622324353RT3	Zateplovací systém, ostění, EPS 100 NEO, tl. 30 mm s omítkou silikonovou 1,5 mm EPS 100 NEO !!! (lambda 0,031 a nižší)	m2	24,30	542,87	13 191,74
10	622391121R00	Příplatek za zapuštěné hmoždinky (STR) 6 ks/m2	m2	365,80	55,00	20 119,00
11	622422211R00	Oprava omítek do 20 %, vyrovnání podkladu	m2	479,80	135,45	64 988,91
12	622481211RU1	Montáž výztužné sítě(perlinky)do stěrky-vněj.stěny včetně výztužné sítě a stěrkového tmelu	m2	64,60	196,59	12 699,71
13	622752135U00	KZS lišta roh nadokenní PVC+okapnička	m	56,20	91,56	5 145,67
14	622752221U00	KZS lišta roh Al+tkanina 10x10mm	m	108,00	77,00	8 316,00
15	622753111U00	KZS dilatační lišta	m	22,80	253,17	5 772,28
16	622754111U00	KZS lišta začišťovací+tkanina	m	69,40	93,68	6 501,39
17	622755111U00	KZS lišta začišťovací PVC parapet	m	18,50	92,41	1 709,59
	Celkem za	62 Úpravy povrchů vnější				660 083,20
Díl: 9		Ostatní konstrukce, bourání				
18	622904112R00	Očištění fasád tlakovou vodou složitost 1 - 2	m2	479,80	55,95	26 844,81
19	952901111R00	Vyčištění budov o výšce podlaží do 4 m	m2	274,00	93,00	25 482,00
20	968061112R00	Vyvěšení okenních křídel pl. do 1,5 m2	kus	31,00	15,17	470,27
21	968061125R00	Vyvěšení dveřních křídel pl. do 2 m2	kus	4,00	30,34	121,36
22	968062244R00	Vybourání rámu oken jednoduch. pl. 1 m2	m2	3,47	200,00	694,00
23	968062245R00	Vybourání rámu oken jednoduch. pl. 2 m2	m2	4,98	116,00	577,68
24	968062246R00	Vybourání rámu oken jednoduch. pl. do 4 m2	m2	7,15	96,20	687,83
25	968062247R00	Vybourání rámu oken jednoduch. nad 4 m2	m2	10,85	81,00	878,85
26	968062455R00	Vybourání dveřních zárubní pl. do 2 m2	m2	3,80	184,00	699,20
27	968062456R00	Vybourání dveřních zárubní pl. nad 2 m2	m2	3,30	172,00	567,60
28	R-9-01	Odstranění všech prvků na fasádě včetně jejich zpětné montáže a příp.prodloužení vlivem zateplení žebřík, svítidla, apod.	kpl	1,00	5 000,00	5 000,00

Položkový rozpočet

Stavba :	Vrskmaň, čp. 24	Rozpočet:
Objekt :	Zateplení kulturního domu	podrobný rozpočet

P.č.	Číslo položky	Název položky	MJ	množství	cena / MJ	celkem (Kč)
		dle projektové dokumentace				
29	R-9-50	Výtažné zkoušky	ks	4,00	4 000,00	16 000,00
30	R-9-51	Zkoušky přídržnosti k podkladu	ks	4,00	4 000,00	16 000,00
31	R-9-60	Stavební dokumentace ETICS dle přílohy A3 ČSN 732901	kpl	1,00	10 000,00	10 000,00
32	909 R00	Hzs-nezmeritelne stavebni prace Platnost hodinových zúčtovacích sazeb: Na základě písemné dohody mezi zhotovitelem a objednatelem je možno ocenit stavební práce pomocí HZS jde-li o: a) stavební práce prováděné bez projektové dokumentace, b) práce, pro které není ve stavebních cenících položka. Pří použití hodinových zúčtovacích sazeb se oceňuje: a) počet skutečně odpracovaných hodin všech pracovníků včetně času vynaloženého na předběžnou obhlídku pracoviště za účelem zjištění rozsahu prací, objednatelem potvrzených ve stavebním deníku, nebo samostatném dokladu, pokud se stavební deník nevede, b) přímý materiál, c) náklady na provoz stavebních strojů, d) ostatní přímé náklady. Počet odpracovaných hodin jednotlivých pracovníků se zaokrouhluje: a) na půlhodinu, trvá-li práce 30 minut nebo méně, b) na celou hodinu, trvá-li práce více než 30 minut.	h	35,00	250,00	8 750,00
Celkem za		9 Ostatní konstrukce, bourání				112 773,60
Díl: 94		Lešení a stavební výtahy				
33	289970111R00	Vrstva geotextilie Geofiltex 300g/m2 pod lešení ochrana chodníku, střeš přístavků, terénu a přilehlých konstrukcí	m2	210,40	45,33	9 537,43
34	941941042R00	Montáž lešení leh.řad.s podlahami,š.1,2 m, H 30 m	m2	546,10	63,51	34 682,81
35	941941292R00	Příplatek za každý měsíc použití lešení k pol.1042	m2	546,10	90,00	49 149,00
36	941941842R00	Demontáž lešení leh.řad.s podlahami,š.1,2 m,H 30 m	m2	546,10	38,36	20 948,40
37	944944011R00	Montáž ochranné sítě z umělých vláken	m2	546,10	16,12	8 803,13
38	944944031R00	Příplatek za každý měsíc použití sítě k pol. 4011	m2	546,10	42,00	22 936,20
39	944944081R00	Demontáž ochranné sítě z umělých vláken	m2	546,10	10,86	5 930,65
Celkem za		94 Lešení a stavební výtahy				151 987,62
Díl: 99		Staveništní přesun hmot				
40	999281211R00	Přesun hmot, opravy vněj. pláštěů výšky do 25 m	t	15,82	846,50	13 391,89
Celkem za		99 Staveništní přesun hmot				13 391,89
Díl: 713		Izolace tepelné				
41	713111130RT2	Izolace tepelné stropů, vložená mezi krokve šikmíny, 2 vrstvy materiál ve specifikaci včetně všech souvisejících prací nutných pro provedení zateplení	m2	113,90	70,76	8 059,56
42	713111211RK6	Montáž parozábrany krovů spodem s přelepením spojů šikmíny, včetně dodávky parozábrany včetně všech souvisejících prací nutných pro provedení montáže parozábrany a systémového napojení na okolní konstrukce	m2	113,90	56,32	6 414,85
43	713121121RT1	Izolace tepelná podlah na sucho, dvouvrstvá materiál ve specifikaci - zateplení podlahy (půda) 16 cm + 14 cm = 30 cm	m2	175,00	49,50	8 662,50
44	713141221RK6	Montáž parozábrany, přelep. spojů - zatepl. půdy včetně dodávky parozábrany	m2	175,00	67,00	11 725,00

Položkový rozpočet

Stavba :	Vrskmaň, čp. 24	Rozpočet:
Objekt :	Zateplení kulturního domu	podrobný rozpočet

P.č.	Číslo položky	Název položky	MJ	množství	cena / MJ	celkem (Kč)
45	631508604	Pás izolační ISOVER UNIROL PLUS 4300x1200 x 140 mm lambda 0,036 a nižší	m2	303,40	137,65	41 763,01
46	631508605	Pás izolační ISOVER UNIROL PLUS 3800x1200 x 160 mm lambda 0,036 a nižší	m2	303,40	157,44	47 767,30
47	998713202R00	Přesun hmot pro izolace tepelné, výšky do 12 m	%	1 243,92	1,95	2 425,64
Celkem za		713 Izolace tepelné				126 817,86
Díl: 762	Konstrukce tesařské					
48	762342203RT4	Montáž laťování střech, vzdálenost latí 22 - 36 cm včetně dodávky řeziva, latě 4/6 cm	m2	789,60	117,95	93 133,32
49	762342811R00	Demontáž laťování střech, rozteč latí do 22 cm	m2	789,60	21,20	16 739,52
50	998762202R00	Přesun hmot pro tesařské konstrukce, výšky do 12 m	%	1 098,73	5,58	6 130,91
Celkem za		762 Konstrukce tesařské				116 003,75
Díl: 764	Konstrukce klempířské					
51	764311821R00	Demontáž krytiny, tabule 2 x 1 m, do 25 m2, do 30°	m2	15,00	142,41	2 136,15
52	764322830R00	Demontáž oplechování okapů, TK, rš 400 mm, do 30°	m	98,00	55,00	5 390,00
53	764331860R00	Demontáž lemování zdí, rš 660 a 750 mm, do 30°	m	106,40	162,00	17 236,80
54	764352810R00	Demontáž žlabů půlkruh. rovných, rš 330 mm, do 30°	m	92,80	71,20	6 607,36
55	764359810R00	Demontáž kotlíku kónického, sklon do 30°	kus	7,00	150,00	1 050,00
56	764392840R00	Demontáž úžlabí, rš 500 mm, sklon do 30°	m	42,00	44,83	1 882,86
57	764410850R00	Demontáž venkovních parapetů, rš od 100 do 330 mm	m	18,50	73,46	1 359,01
58	764430840R00	Demontáž oplechování zdí, rš od 330 do 500 mm	m	91,80	162,00	14 871,60
59	764454801R00	Demontáž odpadních trub kruhových, D 75 a 100 mm vč. příslušenství	m	33,70	55,38	1 866,31
60	764812650R00	Oplechování okap z lakovaného Pz plechu, rš 330 mm	m	98,00	394,80	38 690,40
61	764812710R00	Oplechování říms z lakovaného Pz plechu, rš 800 mm	m	15,00	944,08	14 161,20
62	764813160R00	Lemování zdí z lak. Pz plechu, tvr. krytina	m	106,40	402,84	42 862,18
63	764814662R00	Úžlabí z lakovaného Pz plechu, rš 625 mm	m	42,00	626,63	26 318,46
64	764816140R00	Oplechování parapetů, lakovaný Pz plech, rš 400 mm	m	18,50	479,42	8 869,27
65	764817140R00	Oplechování zdí (atik) z lak. Pz plechu, rš 400 mm	m	91,80	724,68	66 525,62
66	764908102R00	Kotlík žlabový kónický, vel. žlabu 150 mm lakovaný plech	kus	7,00	520,27	3 641,89
67	764908105R00	Žlab podokapní půlkruhový R, velikost 150 mm lakovaný plech	m	92,80	548,32	50 884,10
68	764908109R00	Odpadní trouby kruhové D 100 mm lakovaný plech, vč. příslušenství	m	33,70	726,51	24 483,39
69	998764202R00	Přesun hmot pro klempířské konstr., výšky do 12 m	%	3 288,37	1,56	5 129,86
Celkem za		764 Konstrukce klempířské				333 966,45
Díl: 765	Krytiny tvrdé					
70	765331221R00	Krytina betonová s dvojitou povrchovou úpravou 10 ks/m2 Krytina s vysokou odolností proti růst mechů a lišejníků a barevně odolným povrchem.	m2	789,60	581,50	459 152,40
71	765331231R00	Hřeben betonové krytiny s větracím pásem	m	52,00	1 421,09	73 896,68
72	765331511R00	Okno střešní univerzální beton. tašky	kus	3,00	4 888,11	14 664,33
73	765332810R00	Demontáž stávající krytiny, na sucho, do suti	m2	789,60	105,74	83 492,30
74	765799301R00	Demontáž podstřešní fólie	m2	789,60	12,36	9 759,46
75	765901181R00	Fólie podstřešní vodotěsná	m2	789,60	59,40	46 902,24
76	998765202R00	Přesun hmot pro krytiny tvrdé, výšky do 12 m	%	6 878,67	5,33	36 663,31
Celkem za		765 Krytiny tvrdé				724 530,72
Díl: 766	Konstrukce truhlářské					
77	766629301R00	Montáž oken plastových plochy do 1,50 m2	kus	9,00	1 650,00	14 850,00
78	766629302R00	Montáž oken plastových plochy do 2,70 m2	kus	5,00	2 500,00	12 500,00
79	766629310R00	Montáž plastových stěn prosklených	m2	10,85	1 450,00	15 732,50
80	766694111R00	Montáž parapetních desek š.do 30 cm, dl.do 100 cm	kus	9,00	350,00	3 150,00
81	766694112R00	Montáž parapetních desek š.do 30 cm, dl.do 160 cm	kus	5,00	560,00	2 800,00
82	766694114R00	Montáž parapetních desek š.do 30 cm, dl.nad 260 cm	kus	1,00	910,00	910,00

Položkový rozpočet

Stavba :	Vrskmaň, čp. 24	Rozpočet:
Objekt :	Zateplení kulturního domu	podrobný rozpočet

P.č.	Číslo položky	Název položky	MJ	množství	cena / MJ	celkem (Kč)
83	R-766-01	O1 - Dodávka okno plastové dvoukřídle, trojsklo 1.400 x 1.750 mm - součinitel prostupu tepla celého výrobku (okna) max. U = 0,89 W m-2 K-1 - barva oken vnější (exteriér) = bílá - barva oken vnitřní (interiér) = bílá - dle podrobné specifikace v projektové dokumentaci	kus	2,00	14 520,00	29 040,00
84	R-766-02	O2 - Dodávka okno plastové, trojsklo 6.200 x 1.750 mm - součinitel prostupu tepla celého výrobku (okna) max. U = 0,89 W m-2 K-1 - barva oken vnější (exteriér) = bílá - barva oken vnitřní (interiér) = bílá - dle podrobné specifikace v projektové dokumentaci	kus	1,00	39 450,00	39 450,00
85	R-766-03	O3 - Dodávka okno plastové dvoukřídle, trojsklo 1.400 x 1.350 mm - součinitel prostupu tepla celého výrobku (okna) max. U = 0,89 W m-2 K-1 - barva oken vnější (exteriér) = bílá - barva oken vnitřní (interiér) = bílá - dle podrobné specifikace v projektové dokumentaci	kus	1,00	12 470,00	12 470,00
86	R-766-04	O4 - Dodávka okno plastové jednokřídle, trojsklo 900 x 1.500 mm - součinitel prostupu tepla celého výrobku (okna) max. U = 0,89 W m-2 K-1 - barva oken vnější (exteriér) = bílá - barva oken vnitřní (interiér) = bílá - dle podrobné specifikace v projektové dokumentaci	kus	1,00	7 820,00	7 820,00
87	R-766-05	O5 - Dodávka okno plastové dvoukřídle, trojsklo 1.450 x 1.200 mm - součinitel prostupu tepla celého výrobku (okna) max. U = 0,89 W m-2 K-1 - barva oken vnější (exteriér) = bílá - barva oken vnitřní (interiér) = bílá - dle podrobné specifikace v projektové dokumentaci	kus	1,00	11 200,00	11 200,00
88	R-766-06	O6 - Dodávka okno plastové dvoukřídle, trojsklo 1.450 x 1.550 mm - součinitel prostupu tepla celého výrobku (okna) max. U = 0,89 W m-2 K-1 - barva oken vnější (exteriér) = bílá - barva oken vnitřní (interiér) = bílá - dle podrobné specifikace v projektové dokumentaci	kus	1,00	14 520,00	14 520,00
89	R-766-07	O7 - Dodávka okno plastové jednokřídle, trojsklo 800 x 400 mm - součinitel prostupu tepla celého výrobku (okna) max. U = 0,89 W m-2 K-1 - barva oken vnější (exteriér) = bílá - barva oken vnitřní (interiér) = bílá - dle podrobné specifikace v projektové dokumentaci	kus	1,00	5 800,00	5 800,00
90	R-766-08	O8 - Dodávka okno plastové jednokřídle, trojsklo 500 x 900 mm - součinitel prostupu tepla celého výrobku (okna) max. U = 0,89 W m-2 K-1 - barva oken vnější (exteriér) = bílá - barva oken vnitřní (interiér) = bílá	kus	7,00	6 580,00	46 060,00

Položkový rozpočet

Stavba :	Vrskmaň, čp. 24	Rozpočet:
Objekt :	Zateplení kulturního domu	podrobný rozpočet

P.č.	Číslo položky	Název položky	MJ	množství	cena / MJ	celkem (Kč)
		- dle podrobné specifikace v projektové dokumentaci				
91	R-766-51	D1 - D+M dveře plastové vstupní jednokřídlé trojsklo, 1.000 x 2.000 mm - součinitel prostupu tepla celého výrobku max. U = 0,89 W m-2 K-1 - barva oken vnější (exteriér) = bílá - barva oken vnitřní (interiér) = bílá - dle podrobné specifikace v projektové dokumentaci	kus	1,00	38 560,00	38 560,00
92	R-766-52	D2 - D+M dveře plastové vstupní jednokřídlé trojsklo, 900 x 2.000 mm - součinitel prostupu tepla celého výrobku max. U = 0,89 W m-2 K-1 - barva oken vnější (exteriér) = bílá - barva oken vnitřní (interiér) = bílá - dle podrobné specifikace v projektové dokumentaci	kus	1,00	37 920,00	37 920,00
93	R-766-53	D3 - D+M dveře plastové vstupní dvoukřídlé trojsklo, 1.500 x 2.200 mm - součinitel prostupu tepla celého výrobku max. U = 0,89 W m-2 K-1 - barva oken vnější (exteriér) = bílá - barva oken vnitřní (interiér) = bílá - dle podrobné specifikace v projektové dokumentaci	kus	1,00	68 320,00	68 320,00
94	60775512	Parapet interiér PVC šíře 250mm dl. 6m fólie	m	24,00	655,00	15 720,00
95	998766201R00	Přesun hmot pro truhlářské konstr., výšky do 6 m	%	4 065,53	0,74	3 008,49
Celkem za 766 Konstrukce truhlářské						379 830,99
Díl: 767	Konstrukce zámečnické					
96	767996801R00	Demontáž atypických ocelových konstr. do 50 kg mříže před okny	kg	69,00	43,00	2 967,00
97	R-767-02	D+M Nové mříže před okny vč. kotvení	m2	7,20	2 500,00	18 000,00
98	998767202R00	Přesun hmot pro zámečnické konstr., výšky do 12 m	%	209,67	1,79	375,31
Celkem za 767 Konstrukce zámečnické						21 342,31
Díl: 783	Nátěry					
99	783224900R00	Údržba, nátěr syntetický kov. konstr. 1x + 1x email plechová dvířka, dveře, žebřík	m2	12,10	300,60	3 637,26
100	783903811R00	Odmaštění chemickými rozpouštědly plechová dvířka, dveře, žebřík	m2	12,10	53,32	645,17
101	783904811R00	Odrezivění kovových konstrukcí plechová dvířka, dveře, žebřík	m2	12,10	50,03	605,36
Celkem za 783 Nátěry						4 887,80
Díl: M21	Elektromontáže					
102	210220101RT3	Vodiče svodové FeZn D do 10, Al 10, Cu 8 + podpěry včetně dodávky drátu FeZn 8 mm + PV01 - napojení na stávající střešní rozvody - bez posílení země	m	18,20	191,00	3 476,20
103	210220301RT1	Svorka hromosvodová do 2 šroubů /SS, SZ, SO/ včetně dodávky svorky SO	kus	10,00	96,70	967,00
104	210220372RT1	Úhelník ochranný nebo trubka s držáky do zdiva včetně ochran. úhelníku + 2 držáky do zdi	kus	3,00	334,00	1 002,00
105	74362000	Revize - svislý svod	ks	3,00	2 500,00	7 500,00
106	74362001	Střešní rozvod hromosvodu	m2	789,60	50,00	39 480,00
107	74362002	Revize - střešní rozvody	kpl	1,00	3 000,00	3 000,00
Celkem za M21 Elektromontáže						55 425,20
Díl: D96	Přesuny sutí a vybouraných hmot					

Položkový rozpočet

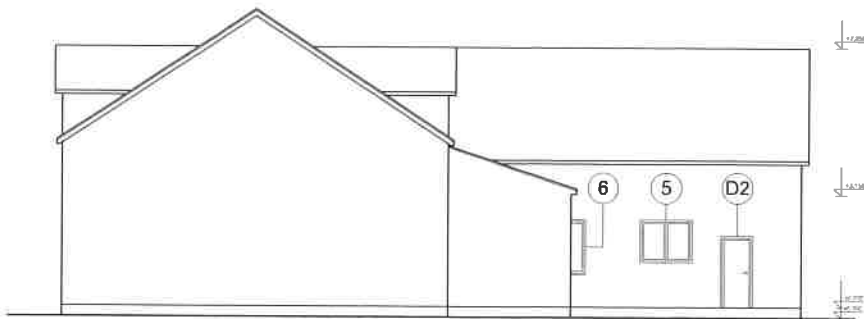
Stavba :	Vrskmaň, čp. 24	Rozpočet:
Objekt :	Zateplení kulturního domu	podrobný rozpočet

P.č.	Číslo položky	Název položky	MJ	množství	cena / MJ	celkem (Kč)
108	979011111R00	Svislá doprava suti a vybour. hmot za 2.NP a 1.PP	t	52,30	549,00	28 710,10
109	979081111R00	Odvoz suti a vybour. hmot na skládku do 1 km	t	52,30	236,70	12 378,29
110	979081121R00	Příplatek k odvozu za každý další 1 km	t	1 568,86	10,34	16 221,99
111	979095312R00	Naložení suti	t	52,30	50,00	2 614,76
112	979990107R00	Poplatek za skládku suti - směsný stavební odpad	t	52,30	1 140,00	59 616,60
	Celkem za	D96 Přesuny suti a vybouraných hmot				119 541,74

POHLED SEVERNÍ

NOVÝ STAV OBJEKTU

M 1:100

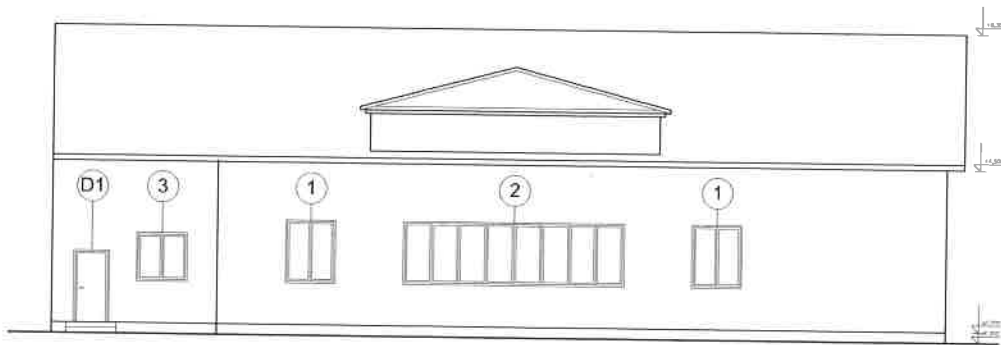


HLAVNÍ ARCHTEKT	VYPRACOVAL	INVESTOR
Petr Popelka / 774 705 853	Petr Popelka / 774 705 853	VRŠOVAN 24 431 15
NOVÝ STAV OBJEKTU POHLED SEVERNÍ		FORMÁT A3
KULTURNÍ DŮM		MĚRITKO 1:100 Č. VÝKRESU 3

POHLED VÝCHODNÍ

NOVÝ STAV OBJEKTU

M 1:100



HLAVNÍ ARCHITEKT	VYPRACOVÁV	INVESTOR
Petr Popelka / 774 708 863	Petr Popelka / 774 708 863	VRŠKMAŘ 24 431 15
NOVÝ STAV OBJEKTU POHLED VÝCHODNÍ		FORMÁT A3
KULTURNÍ DŮM		MĚŘÍTKO 1:100
		Č. VÝKRESU 4

POHLED ZÁPADNÍ

NOVÝ STAV OBJEKTU

M 1:100

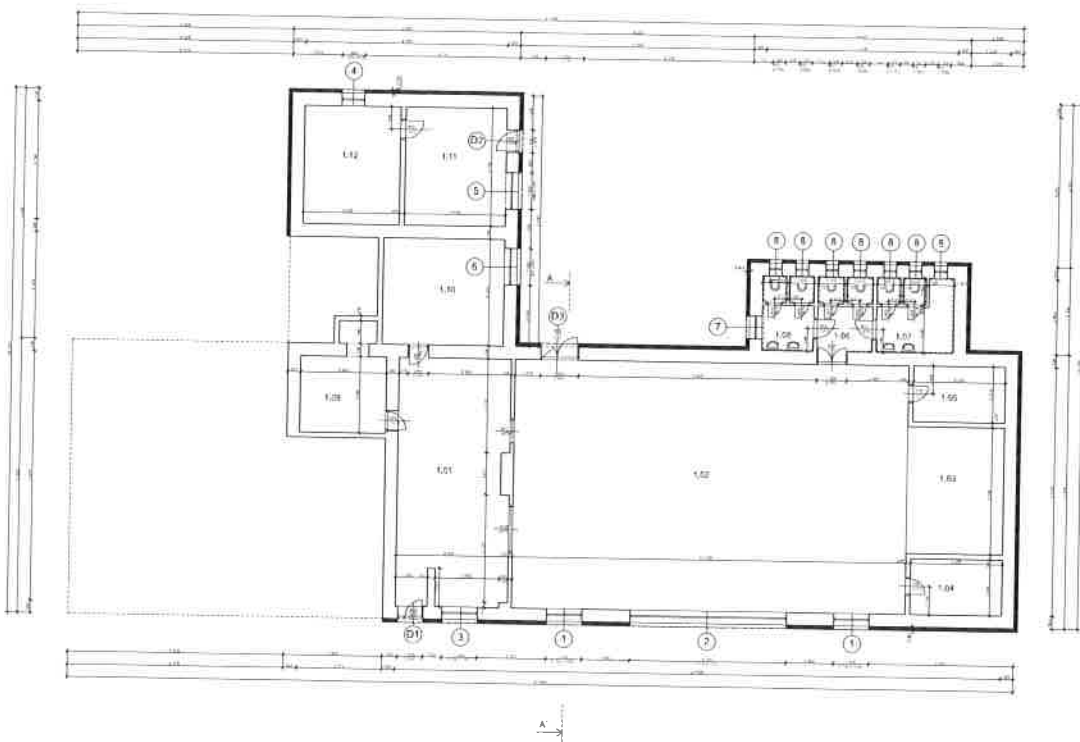


HLAVNÍ ARCHITEKT	VYKRAČOVAL	PRŮSTOR
Petr Popelka / 774 708 859	Petr Popelka / 774 708 859	VŘEŠŤAN 24 431 15
NOVÝ STAV OBJEKTU POHLED ZÁPADNÍ		FORMÁT A3
KULTURNÍ DŮM		MĚRÍTKO 1:100 C. VÝKRESU 5

PŮDORYS 1.NP

NOVÝ STAV OBJEKTU

M 1:100



LEGENDA MÍSTNOSTÍ

Číslo místnosti	Název místnosti	Obsah (m ²)
1.01	Chodba	12,5
1.02	Hlavní síň	150,0
1.03	Občerstvení	10,0
1.04	Staircase	10,0
1.05	Technická místnost	10,0
1.06	Občerstvení	10,0
1.07	Technická místnost	10,0
1.08	Občerstvení	10,0
1.09	Občerstvení	10,0
1.10	Občerstvení	10,0
1.11	Občerstvení	10,0
1.12	Občerstvení	10,0

LEGENDA MATERIÁLU

- STÁVAJÍCÍ ZDIVO
- ZATEPENÍ OBVODOVÝCH STĚN, 140 mm

POZNÁMKA

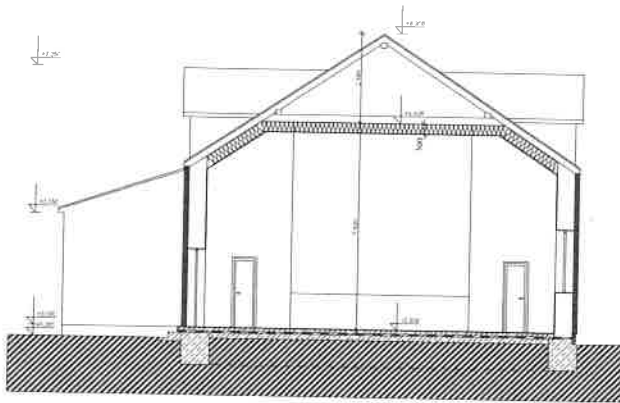
- 1a) Zatečení fasády bude provedeno keramickými izolací z minerální vlny a barbitolu 9 D311 a min. tl. 140 mm. Fasáda keramická dlažba terasová.
 - 1b) Zatečení nejvyšších stropů bude provedeno podhledem osádkou z izolačních desek z minerální vlny s maximálním deklarovaným součinitelem tepelné vodivosti 0,036 W/m.K o tl. 300 mm.
 - 1c) Sklávkové částečkové podhledy + 0,000 bude zateplena izolací XPS 100 mm do dnovní terasy.
- Zřizování okna a dveře se budou s trapezem U_{0,82} a nárož.

DESIGNOVANÝ ÚSTAV	TYPOGRAFICKÝ ÚSTAV	PROJEKTOVÝ ÚSTAV
PROJEKTOVÝ ÚSTAV	PROJEKTOVÝ ÚSTAV	PROJEKTOVÝ ÚSTAV
NOVÝ STAV OBJEKTU	PŮDORYS 1.NP	1:100
KULTURNÍ DŮM	1:100	1




ŘEZ A - A'

NOVÝ STAV OBJEKTU

M 1:100



LEGENDA MATERIÁLU

-  STÁVAJÍCÍ ZDIVO
-  BETON PROSTÝ
-  ZEMINA PŮVODNÍ
-  ZATEPLENÍ OBVODOVÝCH STĚN, 140 MM
-  ZATEPLENÍ STROPU, 280 MM
-  ZATEPLENÍ SOKLU, 100 MM

POZNÁMKA

1a) Zateplení fasády bude provedeno kontaktní izolací z minerální vlny s lambdou 0,031 a nižší tl. 140 mm. Fasáda barevná dle výběru investora.

1b) Zateplení nejvyšších stropů bude provedeno položením izolace z izolačních desek z minerální vlny s maximálním deklarovaným součinitelem tepelné vodivosti 0,036 W/m.K o tl. 300 mm

1c) Soklová část objektu pod úrovní +/- 0,000 bude zateplena izolantem XPS 100 mm do úrovně terénu

2) Nová okna a dveře se budou s trojsklem Uw 0,89 a méně

HLAVNÍ ARCHITEKT	VYPRACOVAVEL	INVESTOR
Petr Popelka / 774 708 859	Petr Popelka / 774 708 860	VRSKMAŘ 24 431 15
NOVÝ STAV OBJEKTU ŘEZ A - A'		FORMÁT A3
KULTURNÍ DŮM		MĚRÍTKO 1:100 Č. VÝKRESU 2



Veřejná zakázka:
„Zateplení kulturního domu - obec Vrskmaň“
PROJEKT JE SPOLUFINANCOVÁN ZE ZDROJŮ EU



Příloha č. 7

**ČESTNÉ PROHLÁŠENÍ – SEZNAM ZAMĚSTNANCŮ A VEDOUCÍCH
ZAMĚSTNANCŮ**

Veřejná zakázka
„Zateplení kulturního domu – obec Vrskmaň“

Obec Vrskmaň

se sídlem: Vrskmaň 46
431 15 Vrskmaň
IČ: 00262218
bankovní spojení: č.ú.: 5320-441/0100
jejímž jménem jedná: Bc. Václav Hora - starosta obce

Uchazeč:

Lambda Develop s.r.o.

se sídlem

Vrskmaň 79, 431 15 Vrskmaň

IČ:

28717929

DIČ:

CZ28717929

jejímž jménem jedná:

Zdeněk Müller, jednatel společnosti

Uchazeč (dodavatel) tímto čestně prohlašuje a níže předkládá přehled průměrného ročního počtu zaměstnanců dodavatele či jiných osob podílejících se na plnění zakázek obdobného charakteru a počtu vedoucích zaměstnanců dodavatele nebo osob v obdobném postavení ve smyslu zákona č. 134/2016 Sb., o veřejných zakázkách, v platném znění, a zadávací dokumentací k této veřejné zakázce.

Přehled průměrného ročního počtu zaměstnanců dodavatele či jiných osob podílejících se na plnění zakázek obdobného charakteru v souladu s požadavky zadavatele na kvalifikaci dle Zadávací dokumentace k této veřejné zakázce:



OPERAČNÍ PROGRAM
ŽIVOTNÍ PROSTŘEDÍ



EVROPEKA UNIE
Fond soudržnosti
Evropský fond pro regionální rozvoj

Pro vodu,
vzduch
a přírodu



Veřejná zakázka:
„Zateplení kulturního domu - obec Vrskmaň“
PROJEKT JE SPOLUFINANCOVÁN ZE ZDROJŮ EU



č.	Jméno a příjmení zaměstnance či jiné obdobné osoby	Pozice (funkce) zaměstnance či jiné obdobné osoby	Délka zaměstnaneckého či jiného obdobného pracovněprávního vztahu	Kontaktní osoba zaměstnavatele (zájemce a dodavatele) k ověření uvedené osoby
1.	Monika Biláková	Asistentka ředitele	1.9.2010 - doposud	Zdeněk Müller
2.	Marek Gunár	Řidič	18.7.2014 - doposud	Zdeněk Müller
3.	Luděk Liška	Pokrývač	15.10.2019 - doposud	Zdeněk Müller
4.	Bc. Karolína Ježková, DiS.	Manažer prodeje	1.11.2019 - doposud	Zdeněk Müller
5.	Špiřík Libor	Pokrývač-klempíř	01.08.2019 - doposud	Zdeněk Müller
6.	Tengler Radek	Skladník	15.12.2014 - doposud	Zdeněk Müller
7.	Kšíkal Milan	Zedník	02.03.2020 - doposud	Zdeněk Müller
8.	Poláček Josef	Skladník	1.11.2019 - doposud	Zdeněk Müller
9.	Zdeněk Vidlička	Zedník	březen 2017 - doposud	Zdeněk Müller
10.	Jiří Dvořák	Zedník	02.03.2020 - doposud	Zdeněk Müller



OPERAČNÍ PROGRAM
ŽIVOTNÍ PROSTŘEDÍ



EVROPSKÁ UNIE
Fond soudržnosti
Evropský fond pro regionální rozvoj

Pro sodu,
vzduch
a přírodu



Veřejná zakázka:
„Zateplení kulturního domu - obec Vrskmaň“
PROJEKT JE SPOLUFINANCOVÁN ZE ZDROJŮ EU



Přehled průměrného ročního počtu vedoucích zaměstnanců dodavatele či osob v obdobném postavení v souladu s požadavky zadavatele na kvalifikaci dle Zadávací dokumentace k této veřejné zakázce:

č.	Jméno a příjmení zaměstnance či jiné obdobné osoby	Pozice (funkce) zaměstnance či jiné obdobné osoby	Délka zaměstnaneckého či jiného obdobného pracovněprávního vztahu	Kontaktní osoba zaměstnavatele (zájemce a dodavatele) k ověření uvedené osoby
1.	Zdeněk Müller	Obchodní ředitel	od 5.10.2010 - doposud	Zdeněk Müller
2.				

Ve Vrskmani dne 27.04.2020

titul, jméno a příjmení osoby
oprávněné jednat jménem uchazeče:

Zdeněk Müller, jednatel

razítko uchazeče a podpis osoby
oprávněné jednat jménem uchazeče:


Lambda
Lambda develop s.r.o., Vrskmaň 79, PSČ 431 11
Tel.: +420 725 554 490, +420 474 699 341
IČ: 287 17 959, DIČ: CZ225717829



OPERAČNÍ PROGRAM
ŽIVOTNÍ PROSTŘEDÍ



EVROPESKÁ UNIE
Fond soudržnosti
Evropský fond pro regionální rozvoj

Pro vodu,
snižování
a přírodu



Dodatek č. 1

k pojistné smlouvě č. 8603482141

pro pojištění podnikatelských rizik - TREND 14

Kooperativa pojišťovna, a.s., Vienna Insurance Group

se sídlem Pobřežní 665/21, 186 00 Praha 8, Česká republika

IČO: 47116617, zapsaná v obchodním rejstříku u Městského soudu v Praze, sp. zn. B 1897
(dále jen "pojistitel")

a

Lambda develop s.r.o.

Zastoupená:

Zdeněk Müller, jednatel

Bc. Karolína Müllerová, zplnomocněná

IČO: 28717929

se sídlem / bydlištěm: 79, 431 15 Vrskmaň, Česká republika

Korespondenční adresa je shodná s adresou sídla pojistníka.

mobilní telefon: 722922244

e-mail: jezkova@benders.cz

(dále jen "pojistník")

uzavírají

podle zákona č. 89/2012 Sb., občanský zákoník, v platném znění, tento dodatek k pojistné smlouvě (dále jen "dodatek"), který spolu s pojistnými podmínkami pojistitele uvedenými v článku 1. tohoto dodatku a přílohami tohoto dodatku tvoří nedílný celek.

ČLÁNEK 1. **Úvodní ustanovení**

1. Po změnách provedených tímto dodatkem je sjednaný rozsah pojištění následující:
2. Pojistník je zároveň pojištěným.
3. **Předmět činnosti pojištěného ke dni uzavření tohoto dodatku zůstává beze změny a je vymezen pojistnou smlouvou ve znění před nabytím účinnosti tohoto dodatku.**
4. **Pro pojištění sjednané tímto dodatkem platí občanský zákoník a ostatní obecně závazné právní předpisy v platném znění, ustanovení tohoto dodatku a následující pojistné podmínky:**

P-100/14 - Všeobecné pojistné podmínky pro pojištění majetku a odpovědnosti
ZSU - 500/17 - Zvláštní smluvní ujednání k pojištění odpovědnosti za újmu
a dále:

P-600/14 - Zvláštní pojistné podmínky pro pojištění odpovědnosti za újmu

5. **Doba trvání pojištění**
Počátek změn provedených dodatkem: 9.9.2020
Výroční den počátku pojištění: 27.11.

Pojištění se sjednává **na dobu jednoho pojistného roku**. Pojištění se prodlužuje o další pojistný rok, pokud některá ze smluvních stran nesdělí písemně druhé smluvní straně nejpozději šest týdnů před uplynutím příslušného pojistného roku, že na dalším trvání pojištění nemá zájem. V případě nedodržení lhůty pro doručení sdělení uvedené v předchozí větě pojištění zaniká až ke konci následujícího pojistného roku, pro který je tato lhůta dodržena.

Pojištění však zanikne nejpozději k 26.11.2029 po tomto dni již k prodloužení pojištění nedochází.

ČLÁNEK 2. **Další druhy pojištění**

1. POJIŠTĚNÍ ODPOVĚDNOSTI ZA ÚJMU

1.1 Základní pojištění

Pojištění se vztahuje na povinnost nahradit újmu **včetně** újmou způsobené **vadou výrobku a vadou práce po předání**.

Pojištění se vztahuje na povinnost nahradit újmu způsobenou v souvislosti s předmětem činnosti pojištěného vymezeného v čl. 1. odst. 3.

Limit pojistného plnění: **10 000 000 Kč**
Spoluúčast: **5 000 Kč**

Pokud činnost (některá z činností), na niž se vztahuje pojištění sjednané pojistnou smlouvou ve znění tohoto dodatku, zahrnuje více oborů či podskupin (dále jen „obory“), jako např. obory činnosti živnosti volné, vztahuje se pojištění pouze na ty obory, které jsou výslovně uvedeny v dokladu vymezujícím předmět činnosti pojištěného uvedeném v čl. I odst. 3 tohoto dodatku (např. výpis z živnostenského či jiného veřejného rejstříku). Zůstává-li podle čl. I odst. 3 tohoto dodatku předmět činnosti pojištěného ke dni uzavření tohoto dodatku beze změny, platí pro určení toho, na jaké obory se pojištění vztahuje, rozhodné znění pojistné smlouvy před počátkem změn provedených tímto dodatkem.

Hlavní činnosti pojištěného.

Za hlavní činnosti se považují činnosti s nejvyšším podílem na ročních příjmech pojištěného:

- stavebniny
- kancelář – nevztahuje se na odpovědnost způsobenou poskytnutím odborné služby

- poradce, znalec, tlumočník – nevztahuje se na odpovědnost způsobenou poskytnutím odborné služby

Předpokladem plnění pojistitele je současné splnění následujících podmínek:

- a) újma byla způsobena v souvislosti s činností, která spadá do předmětu činnosti pojištěného vymezeného v čl. 1. odst. 3,
- b) pojištěný je v době vzniku škodné události oprávněn k provozování příslušné činnosti na základě obecně závazných právních předpisů,
- c) odpovědnost za újmu způsobenou v souvislosti s příslušnou činností není z pojištění vyloučena touto pojistnou smlouvou, pojistnými podmínkami nebo zvláštními ujednáními vztahujícími se k pojištění.

Činnosti, které jsou z pojištění odpovědnosti za újmu, případně z pojištění odpovědnosti za újmu způsobenou vadou výrobku nebo vadou práce po předání vyloučeny nebo u nichž je možno sjednat limit pojistného plnění maximálně do výše 5 mil. Kč, jsou uvedeny v ZSU-500/17, která tvoří nedílnou součást této pojistné smlouvy. Mezi činnosti, ve vztahu k nimž je vyloučeno pojištění odpovědnosti za újmu způsobenou vadou výrobku nebo vadou práce po předání patří mj. také činnost:

- kancelář – nevztahuje se na odpovědnost způsobenou poskytnutím odborné služby

- poradce, znalec, tlumočník – nevztahuje se na odpovědnost způsobenou poskytnutím odborné služby
která je v této pojistné smlouvě uvedena jako činnost hlavní.

Výše hrubých ročních příjmů za předcházející rok: **38 000 000 Kč**

Pojištěný je povinen oznámit pojistiteli bez zbytečného odkladu zvýšení hrubých ročních příjmů o **více než 20%**

1.2 Připojištění

Sjednává se:

Připojištění "G", které se vztahuje na:

- a) náhradu nákladů na hrazené služby vynaložené zdravotní pojišťovnou,
- b) regresní náhradu orgánu nemocenského pojištění v souvislosti se vznikem nároku na dávku nemocenského pojištění,
pokud taková povinnost vznikla v důsledku pracovního úrazu nebo nemoci z povolání, které utrpěl zaměstnanec pojištěného.

Tyto náhrady se pro účely pojištění posuzují obdobně jako náhrada újmy a platí pro ně přiměřeně podmínky pojištění odpovědnosti za újmu.

Sublimit: 500 000 Kč

Spoluúčast: 2 500 Kč

1.3 Územní platnost

Pojištění se sjednává s územní platností: území České republiky.

ČLÁNEK 3.

Zvláštní údaje a ujednání

Pokud je věc umělecké, historické nebo sběratelské hodnoty současně cenným předmětem, musí být uložena a zabezpečena tak, aby toto zabezpečení minimálně odpovídalo předepsanému způsobu zabezpečení cenných předmětů vyplývajícímu z pojistných podmínek upravujících způsoby zabezpečení.

ČLÁNEK 4. **Údaje o pojistném**

1. Pojistné:

Po zohlednění změn sjednaných tímto dodatkem je výsledná výše pojistného následující:

Pojištění odpovědnosti za újmu - základní

Roční pojistné 16 634 Kč

Pojištění odpovědnosti za újmu - přípojištění

Roční pojistné 450 Kč

Celkové roční pojistné před úpravou 17 084 Kč

Sjednáva se běžné pojistné s pojistným obdobím 12 měsíců.

Sleva za délku pojistného období -5 %

Jiná sleva / přírážka -25 %

Celkem sleva / přírážka -30 %

Celkové roční pojistné po úpravě 11 958 Kč

Pojistné za pojistné období 11 958 Kč

2. Vzniklý nedoplatek pojistného za pojistné období, v němž nabyt účinnosti tento dodatek, činí: 172 Kč a bude uhrazen prostřednictvím mimořádného předpisu ke dni nabytí účinnosti tohoto dodatku.

3. Pojistné za pojistné období po zohlednění změn provedených tímto dodatkem je splatné:

k 27.11.

každého roku na účet pojistitele.

Peněžní ústav: Česká spořitelna a.s.

Číslo účtu: 2226222

Kód banky: 0800

Konstantní symbol: 3558

Variabilní symbol: 8603482141

QR kód k vyplnění platebního příkazu
na platbu nedoplatku pojistného:



ČLÁNEK 5. **Hlášení škodných událostí**

Vznik škodné události hlásí pojistník bez zbytečného odkladu na níže uvedené kontaktní údaje:

Kooperativa pojišťovna, a.s., Vienna Insurance Group

CENTRUM ZÁKAZNICKÉ PODPORY

Centrální podatelna

Brněnská 634

664 42 Modřice

Tel: 957 105 105

www.koop.cz

ČLÁNEK 6. **Prohlášení pojistníka**

1. Pojistník potvrzuje, že před uzavřením dodatku převzal v listinné nebo, s jeho souhlasem, v jiné textové podobě (např. na trvalém nosiči dat) Informace pro klienta a Informace o zpracování osobních údajů v neživotním pojištění a seznámil se s nimi. Pojistník si je vědom, že se jedná o důležité informace, které mu napomohou porozumět podmínkám sjednávaného pojištění, obsahují upozornění na důležité aspekty pojištění i významná ustanovení pojistných podmínek.

2. Pojistník dále potvrzuje, že v dostatečném předstihu před uzavřením dodatku převzal v listinné nebo jiné textové podobě (např. na trvalém nosiči dat) dokumenty uvedené v čl. 1 odst. 4) dodatku a seznámil se s nimi. Pojistník si je vědom, že tyto dokumenty tvoří nedílnou součást pojistné smlouvy ve znění tohoto dodatku a upravují rozsah pojištění, jeho omezení (včetně výluk), práva a povinnosti účastníků pojištění a následky jejich porušení a další podmínky pojištění a pojistník je jimi vázán stejně jako pojistnou smlouvou.
3. Pojistník prohlašuje, že má pojistný zájem na pojištění pojištěného, pokud je osobou od něj odlišnou.
4. Pojistník potvrzuje, že adresa jeho trvalého pobytu/bydliště či sídla a kontakty elektronické komunikace uvedené v tomto dodatku jsou aktuální, a souhlasí, aby tyto údaje byly v případě jejich rozporu s jinými údaji uvedenými v dříve uzavřených pojistných smlouvách, ve kterých je pojistníkem nebo pojištěným, využívány i pro účely takových pojistných smluv. S tímto postupem pojistník souhlasí i pro případ, kdy pojistitel oznámí změnu adresy trvalého pobytu/bydliště či sídla nebo kontaktů elektronické komunikace v době trvání této pojistné smlouvy.
5. Pojistník prohlašuje, že věci nebo jiné hodnoty pojistného zájmu pojištěné pojistnou smlouvou ve znění tohoto dodatku nejsou k datu uzavření dodatku pojištěny proti stejným nebezpečím u jiného pojistitele, pokud není v článku "Zvláštní údaje a ujednání" tohoto dodatku výslovně uvedeno jinak.
6. Pokud tato pojistná smlouva, resp. dodatek k pojistné smlouvě (dále jen "smlouva") podléhá povinnosti uveřejnění v registru smluv (dále jen "registru") ve smyslu zákona č. 340/2015 Sb., zavazuje se pojistník k jejímu uveřejnění v rozsahu, způsobem a ve lhůtách stanovených citovaným zákonem. To nezbavuje pojistitele práva, aby smlouvu uveřejnil v registru sám, s čímž pojistník souhlasí. Pokud je pojistník odlišný od pojištěného, pojistník dále potvrzuje, že pojištěný souhlasil s uveřejněním smlouvy. Při vyplnění formuláře pro uveřejnění smlouvy v registru je pojistník povinen vyplnit údaje o pojistiteli (jako smluvní straně), do pole "**Datová schránka**" uvést: **n6tetn3** a do pole "**Číslo smlouvy**" uvést: **8603482141/1**. Pojistník se dále zavazuje, že před zasláním smlouvy k uveřejnění zajistí znečitelnění neuveřejnitelných informací (např. osobních údajů o fyzických osobách). Smluvní strany se dohodly, že ode dne nabytí účinnosti smlouvy jejím zveřejněním v registru se účinky pojištění, včetně práv a povinností z něj vyplývajících, vztahují i na období od data uvedeného jako počátek pojištění (resp. od data uvedeného jako počátek změn provedených dodatkem, jde-li o účinky dodatku) do budoucna.

ČLÁNEK 7. **Zpracování osobních údajů**

1. V následující části jsou uvedeny základní informace o zpracování Vašich osobních údajů. Tyto informace se na Vás uplatní, pokud jste fyzickou osobou. Více informací, včetně způsobu odvolání souhlasu, možnosti podání námítky v případě zpracování na základě oprávněného zájmu, práva na přístup a dalších práv, naleznete v dokumentu Informace o zpracování osobních údajů v neživotním pojištění, který je trvale dostupný na webové stránce www.koop.cz v sekci "O pojišťovně Kooperativa".
2. **Souhlas se zpracováním osobních údajů pro účely marketingu**
Pojistitel bude s Vaším souhlasem zpracovávat Vaše **identifikační a kontaktní údaje, údaje pro ocenění rizika při vstupu do pojištění a údaje o využívání služeb**, a to pro účely:
 - a) zaslání slev či jiných nabídek třetích stran, a to i elektronickými prostředky,
 - b) zpracování Vašich osobních údajů nad rámec oprávněného zájmu pojistitele za účelem vyhodnocení Vašich potřeb a zaslání relevantnějších nabídek (jedná se o některé případy sledování Vašeho chování, spojování osobních údajů shromážděných pro odlišné účely, použití pokročilých analytických technik).Tento souhlas je dobrovolný, platí po dobu neurčitou, můžete jej však kdykoliv odvolat. V případě, že souhlas neudělíte nebo jej odvoláte, nebudou Vám zaslány nabídky třetích stran a některé nabídky pojistitele nebude možné plně přizpůsobit Vaším potřebám. Máte také právo kdykoliv požadovat přístup ke svým osobním údajům.

Pojistník:

SOUHLASÍM **NESOUHLASÍM**

3. Informace o zpracování osobních údajů bez Vašeho souhlasu

3.1. Zpracování pro účely plnění smlouvy a oprávněných zájmů pojistitele

Pojistník bere na vědomí, že jeho identifikační a kontaktní údaje, údaje pro ocenění rizika při vstupu do pojištění a údaje o využívání služeb zpracovává pojistitel:

- a) pro účely kalkulace, návrhu a uzavření pojistné smlouvy, posouzení přijatelnosti do pojištění, správy a ukončení pojistné smlouvy a likvidace pojistných událostí, když v těchto případech jde o zpracování nezbytné pro **plnění smlouvy**, a
- b) pro účely zajištění řádného nastavení a plnění smluvních vztahů s pojistníkem, zajištění a soupojištění, statistiky a cenotvorby produktů, ochrany právních nároků pojistitele a prevence a odhalování pojistných podvodů a jiných protiprávních jednání, když v těchto případech jde o zpracování založené na základě **oprávněných zájmů** pojistitele. Proti takovému zpracování máte právo kdykoli podat námitku, která může být uplatněna způsobem uvedeným v Informacích o zpracování osobních údajů v neživotním pojištění.

3.2. Zpracování pro účely plnění zákonné povinnosti

Pojistník bere na vědomí, že jeho identifikační a kontaktní údaje a údaje pro ocenění rizika při vstupu do pojištění pojistitel dále zpracovává ke **splnění své zákonné povinnosti** vyplývající zejména ze zákona upravujícího distribuci pojištění a zákona č. 69/2006 Sb., o provádění mezinárodních sankcí.

3.3. Zpracování pro účely přímého marketingu

Pojistník bere na vědomí, že jeho identifikační a kontaktní údaje a údaje o využívání služeb může pojistitel také zpracovávat na základě jeho **oprávněného zájmu** pro účely zaslání svých reklamních sdělení a nabízení svých služeb; nabídku od pojistitele můžete dostat elektronicky (zejména SMSkou, e-mailem, přes sociální síť nebo telefonicky) nebo klasickým dopisem či osobně od zaměstnanců pojistitele. Proti takovému zpracování máte jako pojistník právo kdykoli podat námitku. Pokud si nepřejete, aby Vás pojistitel oslovoval s jakýmkoli nabídkami, zaškrtněte prosím toto pole:

4. Povinnost pojistníka informovat třetí osoby

Pojistník se zavazuje informovat každého pojištěného, jenž je osobou odlišnou od pojistníka, a případně další osoby, které uvedl v pojistné smlouvě, o zpracování jejich osobních údajů.

5. Informace o zpracování osobních údajů zástupce pojistníka

Zástupce právnické osoby, zákonný zástupce nebo jiná osoba oprávněná zastupovat pojistníka bere na vědomí, že její identifikační a kontaktní údaje pojistitel zpracovává na základě **oprávněného zájmu** pro účely kalkulace, návrhu a uzavření pojistné smlouvy, správy a ukončení pojistné smlouvy, likvidace pojistných událostí, zajištění a soupojištění, ochrany právních nároků pojistitele a prevence a odhalování pojistných podvodů a jiných protiprávních jednání. Proti takovému zpracování má taková osoba právo kdykoli podat námitku, která může být uplatněna způsobem uvedeným v Informacích o zpracování osobních údajů v neživotním pojištění.

Zpracování pro účely plnění zákonné povinnosti

Zástupce právnické osoby, zákonný zástupce nebo jiná osoba oprávněná zastupovat pojistníka bere na vědomí, že identifikační a kontaktní údaje pojistitel dále zpracovává ke **splnění své zákonné povinnosti** vyplývající zejména ze zákona upravujícího distribuci pojištění a zákona č. 69/2006 Sb., o provádění mezinárodních sankcí.

6. Podpisem dodatku potvrzujete, že jste se důkladně seznámil se smyslem a obsahem souhlasu se zpracováním osobních údajů a že jste se před jejich udělením seznámil s dokumentem **Informace o zpracování osobních údajů v neživotním pojištění**, zejména s bližší identifikací dalších správců, rozsahem zpracovávaných údajů, právními základy (důvody), účely a dobou zpracování osobních údajů, způsobem odvolání souhlasu a právy, která Vám v této souvislosti náleží.

ČLÁNEK 8.

Závěrečná ustanovení

1. Návrh pojistitele na uzavření dodatku (dále jen "nabídka") musí být pojistníkem přijat ve lhůtě stanovené pojistitelem, a není-li taková lhůta stanovena, pak do jednoho měsíce ode dne doručení nabídky pojistníkoví. Odpověď s dodatkem nebo odchylkou od nabídky se nepovažuje za její přijetí, a to ani v případě, že se takovou odchylkou podstatně nemění podmínky nabídky.
2. Pojistitel neposkytne pojistné plnění ani jiné plnění či službu z pojistné smlouvy v rozsahu, v jakém by takové plnění nebo služba znamenaly porušení mezinárodních sankcí, obchodních nebo ekonomických sankcí či finančních embarg, vyhlášených za účelem udržení nebo obnovení mezinárodního míru, bezpečnosti, ochrany základních lidských práv a boje proti terorismu. Za tyto sankce a embarga se považují zejména sankce a embarga Organizace spojených národů, Evropské unie a České republiky. Dále také Spojených států amerických za předpokladu, že neodporují sankcím a embargům uvedeným v předchozí větě.

3. Dodatek je vyhotoven ve 2 stejnopisech. Pojistník obdrží 1 stejnopis, pojistitel si ponechá 1 stejnopis.
4. Tento dodatek obsahuje přílohy: 1 - výpis z ŽR, 2 - IPID.

Dodatek uzavřen dne: 31.8.2020


Jméno, příjmení/název zástupce pojistitele (získatele): Pavlína Jarošová

Zaměstnanec pojistitele

Získatelské číslo: 23735

Telefonní číslo: 734511535

Email: pjarosova@koop.cz


KOOPERATIVA POJISTOVNA, A.S.
VIENNA INSURANCE GROUP
KANCELÁŘ CHOMUTOV
ŠKOLNÍ 3600/59
430 01 CHOMUTOV
CZ

.....
Podpis zástupce pojistitele (získatele)



.....
Podpis pojistníka