



S004P01LYJ53

Číslo smlouvy objednatele: SD/2022/0035/150/5

Číslo smlouvy zhotovitele:



Město Hodonín

DODATEK Č. 5

ke smlouvě na dodávku stavby

uzavřený podle ust. 2586 a násl. a násl. z. č. 89/2012 Sb., občanský zákoník,
na základě dohody obou stran

na akci s názvem:

**„Návštěvnické středisko NPP Hodonínská Důbrava – Dům přírody Hodonínské
Důbravy – rekonstrukce objektu centra ekologické výchovy“**

1. SMLUVNÍ STRANY

Objednatel:

Název:

Město Hodonín

Sídlo:

Masarykovo nám. 53/1, 695 35 Hodonín

IČO:

00284891

DIČ:

CZ699001303

bankovní spojení:

Komerční banka, a.s.

č. účtu:

[REDACTED]

zastoupený:

Libor Střecha, starosta města

(dále též „Objednatel“)

Zhotovitel:

OHLA ŽS, a.s.,

Adresa:

Tuřanka 1554/115b, Slatina, 627 00 Brno

IČO:

46342796

DIČ :

CZ46342796

Bankovní spojení:

Raiffeisenbank, a.s. [REDACTED]

Zastoupen:

Ing. Roman Kocúrek, 1. místopředseda
představenstva a Jiří Procházka, MBA, člen
představenstvaSpolečnost je zapsána v obchodním rejstříku vedeném u Krajského soudu v Brně oddíl B,
vložka 695

(dále jen „zhotovitel“)

Objednatel a Zhotovitel společně dále také jako „Smluvní strany“ uzavřely v souladu s § 2586
a násl. zákona č. 89/2012 Sb., občanského zákoníku (dále jen „NOZ“) smlouvu na dodávku stavby
č. SD/2022/00352/150 (dále jen „Smlouva“).

2. PŘEDMĚT DODATKU

1. Smluvní strany se tímto Dodatkem č. 5 v souladu s čl. 4. Smlouvy dohodly na provedení odsouhlaseného rozsahu změny díla (vícepráce, méněpráce), uvedených ve Změnovém listu č. 5 a s tím vyvolanou úpravou ceny díla uvedené v čl. 6., odst. 6.2. Smlouvy v návaznosti na úpravu ceny dle dodatků č. 1, 2,3 a 4 Smlouvy.

Cena **víceprací** dle Změnového listu č. 5:

1 452 425,65 Kč bez DPH
305 009,39 Kč DPH 21%
1 757 435,04 Kč vč. DPH

Cena **méněprací** dle Změnového listu č. 5:

775 710,52 Kč bez DPH
162 899,21 Kč DPH 21%
938 609,73 Kč vč. DPH

2. Celková Cena Díla uvedená v čl. 6., odst. 6.2. Smlouvy se na základě víceprací a méněprací uvedených ve Změnovém listu č. 5 upravuje v návaznosti na dodatky č. 1, 2, 3 a 4 Smlouvy následovně:

55 413 406,10 Kč bez DPH
11 636 815,28 Kč DPH 21%
67 050 221,38 Kč vč. DPH

3. Smluvní strany se tímto Dodatkem č. 5 dohodly na změně původně sjednaného termínu plnění, a to tak, že se prolouhuje termín plnění pro zhotovení a předání změn díla uvedených v tomto dodatku (viz změnový list č. 5), a to do 31.10.2023. Pro dodání a předání ostatního plnění dle Smlouvy nadále platí původně sjednaný termín plnění. Smluvní strany o předání části plnění, který má zhotovitel dodat objednateli v původně sjednaném termínu sepišou předávací protokol. O předání části díla uvedených v tomto dodatku (viz změnový list č. 5) bude sepsán samostatný protokol.
4. Ostatní ujednání plynoucí z uzavřené Smlouvy ve znění dodatků č. 1, 2 ,3 a 4 zůstávají v platnosti.

3. OSTATNÍ UJEDNÁNÍ

1. Dodatek nabývá platnosti dnem podpisu Dodatku oprávněnými zástupci obou smluvních stran a účinnosti dnem zveřejnění v informačním systému veřejné správy, registru smluv, v souladu se zákonem č. 340/2015 sb. o registru smluv.
2. Smluvní strany si ujednaly, že budou smlouvu uzavírat prostřednictvím prostředků na dálku. Smlouva bude uzavřena připojením zaručených/kvalifikovaných elektronických podpisů obou smluvních stran.

Doložka dle § 41 zákona č. 128/2000 Sb., O obcích, ve znění pozdějších předpisů

Rozhodnuto orgánem Města: Rada Města Hodonín

Datum a číslo usnesení: 1.8.2023, usnesení č. 1219

SCHVALOVACÍ DOLOŽKA

Nadace Karel Komárek Family Foundation souhlasí s uzavřením tohoto dodatku ke Smlouvě.

V dne

.....
Luboš Veselý, ředitel Nadace Karel Komárek Family Foundation

Přílohy a nedílné součásti Dodatku:

Příloha č. 1 Změnový list č. 5 vč. příloh (1 – 8)

V Hodoníně, dne

V Brně, dne

Objednatel

Zhotovitel

Razítko:

Razítko:

Podpis:

Podpis:

.....
Libor Střecha
starosta města Hodonín

.....
Ing. Roman Kocůrek
1. místopředseda představenstva

.....
Jiří Procházka, MBA
člen představenstva

Název akce:

Návštěvnícké středisko národní přírodní památky Hodonínská Důbrava - "Dům přírody Hodonínské Důbravy"

Z M Ě N O V Ý L I Š T

číslo: **ZL č. 05**

„Změna koncepce výtahové plošiny, navýšení kubatury EPS v podlahách 1.N.P., navýšení podlahové plochy suchých podlah 2N.P., úpravy svítidel“

zpracovaný v souladu se Smlouvou o dílo č.SD/2022/0035/150

1. Oddíl stavby: SO 01 Dům přírody

2. Zpracovatel změnového listu: XXXXXXXXXX

3. Odkaz na dokumenty, v nichž je vznik a řešení změny popsáno

- 3.1 stavební deník: (zápis v SD z 3.4.2023)
3.2 kontrolní den: (KD č. 10, ze dne 26.4.2022, č.63 ze dne 23.5.2023, č.65 ze dne 6.6.2023)
3.3 jiné související dokumenty: (položkový rozpočet)

4. Zdůvodnění a příčina změny:

Na základě postupů prací u rekonstruovaného objektu došlo k odhalení několika nepřesností v zadávací dokumentaci.

VCP č.42 – Odečet svítidel J a K 2.N.P. (zápis SD z 3.4.2023)

U svítidel J a K došlo ke snížení počtu z důvodu umístění expozice ptakolet v úrovni 2.NP dřevěné nástavby.

Vícepráce: 0
Méněpráce: -71 728,53

VCP č.43 – Úpravy svítidel – přípočty ke světélům J a S v 1.N.P. a 2.N.P. (zápis SD z 3.4.2023)

U svítidel S a J došlo v rámci vzorkování k úpravě jejich konstrukce (větší délka nohy svítidla) a změny chromatičnosti z důvodů požadavku týkajícího se růstu rostlin.

Vícepráce: 59 410
Méněpráce: 0

VCP č.44 – Změna koncepce výtahové plošiny mezi 1.n.p. a 2.n.p. (KD č. 65 bod 56C1)

V rámci realizace stavby byl zjištěno, že nelze dodat výtahovou plošinu ve specifikaci navržené v PD. Za tímto účelem bylo osloveno několik výrobců výtahových plošin a žádný z nich není schopen dodat výtah dle specifikace v PD. Z tohoto důvodu je navržena změna výtahové plošiny, která spočívá v provedení samonosné ocelové konstrukce výtahové šachty kotvené k základové konstrukci dojezdu, s provozní plošinou E07.

Nově navržené řešení výtahové plošiny bude v provedení: šachta - do úrovně stropnice bude delší, kratší strana u stěny bude plechová a zbylé dvě strany skleněné. Nad úrovní stropnice bude 4x sklo, zasklení stropu šachty bude provedeno sklem connex, kabina - kratší strana proti šachetním dveřím bude plechová v dekoru imitace nerez, obě delší strany budou skleněné, strana kabiny přilehlá k šachetním dveřím nemá stěnu (jsou zde fotozávěry). Zařízení plní EN81:41.

Vícepráce: 850 000
Méněpráce: -537 620,75

VCP č.45 – Navýšení kubatury podlahového polystyrenu v kce podlah 1.N.P. (KD Č.10 – BOD 5C3)

Vzhledem ke stávající křivosti původních podkladních betonů byla projekčně určena nová výška +0,000, jež byla výškově nad původním řešením. To mělo za důsledek výškového dorovnání podlah v rámci jejich skladby pomocí podlahového polystyrenu.

Vícepráce: 69 765,75
Méněpráce: 0

VCP č.46 – Navýšení m2 podlahové plochy 2.n.p. – suchá podlaha (KD Č. 63 – BOD 52C2)

V rámci zadávací dokumentace došlo k chybě ve VV při výpočtu plošného určení podlahové plochy suchých podlah v 2.N.P. To mělo za důsledek navýšení kubatur v jednotlivých položkách, týkajících se skladby této podlahy. V rámci úpravy byl ze strany projektanta požadavek záměny sádrovláknitých desek za desky dřevostěpkové, z důvodu dodatečné možnosti kotvení prvků expozice.

Vícepráce: 473 249,90
Méněpráce: - 45 185,24

VCP č.47 – Odečet adhezního můstku stěn (viz DOD č.3)

Při zahájení realizace omítek bylo na základě zmapování stavu podkladu po dohodě s projektantem rozhodnuto neprovádět adhezni můstek a ponechat pouze cementový postřik stěn(viz DOD č.3)

Vícepráce:
Méněpráce: -121 176,00

5. Návrh technického řešení, rozsah změny, prodloužení termínu plnění

Změna se provádí na základě zápisů KD a částečně předané PD a bude zakomponována do dokumentace skutečného provedení DSPS. Uvedené změny si vyžadají prodloužení termínu plnění do 31.10.2023.

6. Finanční náklady změny

Nacenění bylo provedeno dle rozpočtu v SoD + individuální kalkulaci dodavatele (viz příloha položkový soupis prací)

POLOŽKA	Kč (bez DPH)	Kč (s DPH)
VÍCEPRÁCE	1 452 425,65	1 757 435,04
MÉNĚPRÁCE	-775 710,52	-938 609,73
CELKOVÉ NÁKLADY DLE SOD vč.DOD4	54 736 690,97	66 231 396,07
CELKOVÉ NÁKLADY PO ÚPRAVĚ	55 413 406,10	67 050 221,38

v Hořovicích dne 28. 07. 2023

7. Stanovisko technického dozoru stavby (TDS)

TDS nemá k uvedenému řešení připomínky a s uvedenými změnami souhlasí. TDS uvádí, že změny uvedené v tomto změnovém listu si vyžadují prodloužení termínu plnění do 31.10.2023.

VCP č.42

V rámci postupného zpřesnění vazeb stavby a expozice (ptakolet) dochází ke snížení počtu svítidel dodávaných stavbou, nebudou tedy fakturovány.

VCP č.43

Zde ze stejných důvodů dochází ke zvětšení délky nohy dodávaných svítidel

VCP č.44

TDS souhlasí se změnou technologie výtahové šachty.

VCP č.45

V rámci vyrovnání nestejných výšek stávajících podlah – podkladních betonů – bylo ve skladbě použito větší množství podlahového polystyrenu oproti VV. Množství odpovídá skutečnosti.

VCP č.46

Zde je řešen zejména rozpor mezi výkazem výměr a skutečností. Z důvodu reálné možnosti kotvení jednotlivých exponátů do podlahy je zde dále navržena záměna sádrovláknitých desek za desky dřevoštěpkové.

VCP č.47

V rámci návrhu ZL č. 3 bylo uplatněno alternativní řešení v rámci vnitřních omítek (cementový postřík a adhézní můstek). Po zahájení prací bylo zjištěno, že vyhovující bude provedení alternativy s cementovým postříkem. Adhézní můstek tam nebyl prováděn a je zde tedy odečten, nebude tedy fakturován.

Potvrzení **kontroly výkazu výměr** a nacenění víceprací je dle podmínek SOD.

Kontrola souladu změny zejména se:

- *žadavací dokumentací VZ*
 - TDS: **Výše uvedené změny a jejich ocenění odpovídají podmínkám SoD**
 - *Hodnota změny závazku v důsledku dod.prací a neprováděných oproti původní ceně díla dle limitu v §222 odst. 4 ZZVZ (hodnota všech změn v součtu musí být nižší než 15% oproti sjednané ceně o dílo)*
 - TDS: Absolutní hodnota změny dle ZL č. 1 = 1199289,82 Kč bez DPH, což odpovídá 2,29 % z ceny bez DPH, Absolutní hodnota změny dle ZL č. 2 = 590028,12 Kč bez DPH, což odpovídá 1,12 % z ceny bez DPH, Absolutní hodnota změny dle ZL č. 3 = 2321816,22 Kč bez DPH, což odpovídá 4,42 % z ceny bez DPH, Absolutní hodnota změny dle ZL č. 4 = 1412740,99 Kč bez DPH, což odpovídá 2,69 % z ceny bez DPH, Absolutní hodnota změny dle ZL č. 1, 2, 3 a 4 = 5523875,15 Kč bez DPH, což odpovídá 10,52 % z ceny bez DPH
 - TDS: Absolutní hodnota změny dle ZL č. 5 = 2228136,17 Kč bez DPH, což odpovídá 4,25 % z ceny bez DPH dle SoD, součet za ZL č. 1 až 5 činí 14,77 %, což je menší než 15 %
 - *Hodnota změny závazku v důsledku dod.prací a neprováděných oproti původní ceně díla dle limitu v §222 odst. 6 ZZVZ (hodnota všech změn v součtu musí být nižší než 50% oproti sjednané ceně o dílo)*
 - TDS: Absolutní hodnota změny dle ZL č. 4 = 2311126,04 Kč bez DPH, což odpovídá 4,40 % z ceny bez DPH dle SoD, součet za ZL č.1 až 4 činí 4,40 %, což je menší než 50 %
 - *smlouvou o dílo na dodávku stavby (řízení změn, rozpočet – cenotvorba apod.)*
 - TDS: **Výše uvedené změny a jejich ocenění odpovídají podmínkám SoD**
 - *stavebním povolením, popř. jiným správním rozhodnutím*
 - TDS: **Výše uvedené změny nejsou v rozporu se stavebním povolením ani stanovisky dotčených orgánů**
 - *podmínkami dotačního programu*

Návrh dalšího postupu (popis úkonů vyvolaných změnou) např.:

- *Úprava harmonogramu stavby*
 - Nemá vliv na harmonogram stavby**
- *Dodatek IZ*
 - TDS: **Dle TDS není potřeba**
 - *Veřejná zakázka (s uvedením typu řízení)*
- *Dodatek Smlouvy o dílo*
 - TDS: **Dle TDS není potřeba**
 - *Dodatek Smlouvy o dílo*
 - TDS: **Dle TDS je potřeba uzavřít dodatek č. 5 pouze ke změně ceny**
 - *Oznámení o změně (informace správci dotačního programu)*

Doporučení

TDS doporučuje ZL č. 05 schválit.

V Hodoníně dne **28. 07. 2023**

8. Stanovisko generálního projektanta (GP), autorského dozoru (AD)

(Zdůvodnění proč nebyly navrhované změny řešeny v rámci průzkumů a PD. Návrh technického řešení změny, vyhodnocení variant (dodatek PD č. XXX). Vyhodnocení nutnosti provedení změny z hlediska technické funkčnosti a budoucího provozu stavby.

VCP č. 42, 43

svítidlo J – Při vzorkování se ukázala nutnost použití delší nožky svítidla tak, aby toto nebylo zastíněno dřevěnou konstrukcí střechy.

Svitidlo S – Po konzultaci se specialisty na interiérové rostliny byla navržena úprava světelného spektra reflektorů tak, aby doplnila v interiéru složku slunečního záření.

VCP č. 44

Souhlasím se změnou technického řešení spočívajícího v provedení samonosné ocelové konstrukce výtahové šachty kotvené k základové konstrukci dojezdu plošiny.

VCP č. 45

Tuto skutečnost nebylo možné v průběhu projektové přípravy stavby zjistit.

VCP č. 46

Při zpracování PD došlo k chybě ve výkazu výměr při výpočtu plošného určení podlahové plochy suchých podlah v 2.N.P.

VCP č. 47

Projektant souhlasí s tím, aby nebyl prováděn v rámci omítek adhezni můstek a byl proveden pouze cementový postřík stěn.

Uvedené změny si vyžadají prodloužení termínu plnění do 31.10.2023.

GP (AD) doporučuje ZL.č.05 schválit.

V Hodolany dne 28. 07. 2023

9. Stanovisko zástupce investora

Zástupce investora souhlasí s technickým řešením změny díla a s prosloužením termínu plnění u změn uvedených tomto změnovém listu.

Změny odpovídají požadavkům v průběhu stavebních prací. Celkový obrat změn díla ve znění Změnového listů č. 5 nepřesahuje 15% z celkové ceny díla a je v souladu se zákonem č. 134/2016 Sb., o zadávání veřejných zakázek.

Návrh finančního krytí:

FI:

Rozpočet MH – ORG 150: 651

Dotace EU/SR.

ODPOVĚDNÝ REFERENT:

V Hodolany dne 31. 07. 2023

VEDOUcí ODBORU:

V Hodolany dne 31. 07. 2023

GARANT ODBORU:

V Hodolany dne 31. 07. 2023

Změnový list je vyhotoven ve 2 originálních výtiscích. Dva výtisky obdrží zhotovitel, dva výtisky objednatel. Kopie založena u TDS a odboru investic a údržby MÚH.

10. Doklad o kontrole a zajištění finančního krytí při změně díla v průběhu realizace akce

Druh veřejného výdaje: smlouva dodavatelská
Smlouva/objednávka: SD/2022/0035/150 ve znění dodatku č. 5

Změnový list č.	Název Změnového listu:	celková částka		
5	ZL č. 5			
Rozpis částky na roky	2023	676 715,13		
Finanční profil:				
ROK	ORJ	ORG	POLOŽKA	Částka v Kč
2023	150	651		676 715,13

Potvrzují provedení kontroly a zajištění finančního krytí při změně díla v průběhu realizace akce, operaci schvalují:

příkazce operace:	datum: 31 07. 2023	jméno: Ing. Martin Křížan	podpis
správce rozpočtu:	datum: 31 07. 2023	jméno:	podpis

11. Přílohy ke změnovému listu:

- Příloha č. 1 Položkový rozpočet
- Příloha č. 2 Zápis v SD z 3.4.2023
- Příloha č. 3 KD č. 10, ze dne 26.4.2022
- Příloha č. 4 KD č. č.63 ze dne 23.5.2023
- Příloha č. 5 KD č. č. č.65 ze dne 6.6.2023
- Příloha č. 6 Svislá zdvihací plošina E 07, výkres č.1
- Příloha č. 7 Svislá zdvihací plošina E 07, výkres č.2
- Příloha č. 8 Svislá zdvihací plošina E 07, výkres č.3

Změnový list je vyhotoven ve 2 originálních výtiscích. Dva výtisky obdrží zhotovitel, dva výtisky objednatel. Kopie založena u TDS a odboru investic a údržby MÚH.

ODPOČET SVĚTEL 2.N.P.

PČ	Typ	Kód	Popis	MJ	Množství	J.cena [CZK]	Cena celkem [CZK]	Genová soustava
231	M	Nordlux MIB 6	Typ J svítidlo LED zavěšené kruhové R60, nestmívatelné, korpus kovový, barvy bíl	ks	-7,000			SOD
242	M	ML-126.701.60.1	Typ K LED pásek stmívatelný DALI, délky 1,1m, 14,4W/m, 15,8W, 1368lm/m, 60LED/m,	ks	-20,000			SOD
CELKEM							-71 728,53	

PŘÍPOČET KE SVĚTELŮM J a S 1.NP, 2.NP

PČ	Typ	Kód	Popis	MJ	Množství	J.cena [CZK]	Cena celkem [CZK]	Cenová soustava
231	M	Nordlux MIB 6	Typ J svítidlo LED zavěšené kruhové R60, nestmívatelné, korpus kovový, barvy bíl	ks	39,000			vlastní kalkul.
236	M	Pol287	Typ S svítidlo LED přisazené do lištového rozvodu reflektor, nestmívatelné, 1x40	KS	10,000			vlastní kalkul.
CELKEM							59 410,00	

ZMĚNA TYPU PLOŠINY

PC	Typ	Kód	Popis	MJ	Množství	J.cena [CZK]	Cena celkem [CZK]	Cenová soustava
339	K	767514R	Z/14 - D+M nerezové síť 14m2 vč. lanek 24m kotevních prvků viz. výpis prvků	soub	-1,000			SOD
336	K	767511R	Z/11 - D+M šachty plošiny ZTP - ocelová nerez k-ce+kotevní prvky 720kg, opláštění z bezpečnostního skla 24m2, dveře 800/2000mm vč. spojovacího materiálu, povrchové úpravy a dílenské dokumentace viz. výpis prvků	soub	-1,000			SOD
362	K	767809R	OS/09 - D+M dopravní plošina pro ZTP 1400/1000mm viz. výpis prvků	soub	-1,000			SOD
			CELKEM ODEČET					
			Hydraulická plošina model E07 výtahové šachty - hliníkové, částečně prosklené dle požadavku AD	soub	1,000			vlastní kalkul.
			CELKEM PŘÍPOČET					
			CELKEM VCP + MCP				312 379,25	

NAVÝŠENÍ tl. POLYSTYRENU

PČ	Typ	Kód	Popis	MJ	Množství	J.cena [CZK]	Cena celkem [CZK]	Cenová soustava
			deska EPS 150 do plochých střech a podlah $\lambda=0,035$	m3	25,000			CS ÚRS 2019 02
			CELKEM VCP				69 765,75	

NAVÝŠENÍ M2 SKLÁDBY DŘEVNICE

PC	Typ	Kód	Popis	MJ	Množství	Jedn. [CZK]	Cena celkem [CZK]	Cenná soustava	Statistická výměra	Rozdíl (VCP)	Cena (VCP)
18	K	71312111	Montáž izolace tepelné podlah volně klouzející rohožemi, pásky, díly, deskami 1 vrstva <small>Poznámka k součtové ceně: 1. Montáž tepelné izolace podlah v podlahové konstrukci pásky a díly -1211 se určuje ve výpočtové jednotce m2 (bez přirážek) za oboustranné podlahy. 2. Pásky: "PDS+06" 3. (4,8*24,4*4,4*1,95-1,8)*3</small>	m2	272,430			CS URS 2019 02	540	267,57	7 593,64
19	M	607151R	deska dřevovláknitá tepelně izolační elastická A=0,036 B 150mm <small>272,42*1,02 Přepočtené koeficientem množit</small>	m2	277,879				550,8	272,92	171 945,69
48	K	7632512R	Sádrovláknitá podlaha B 30 mm z desek B 2x15 mm <small>Poznámka k součtové ceně: 1. V ceně jsou započteny i náklady na dopravu, dřáčkař zední, 2. V ceně není zahrnut náklad na přepravu materiálů, materiálů a podlahy, které se odvíjejí samostatně. 3. Odlišit jednotlivé a práce a přibližně u podlah, ze dřevovláknitých desek (výrobní nomenklatura označuje použitou číselní se označí cenou Kč 19 - B pro podlahy ze sádrovláknitých desek. 4. (4,8*24,4*4,4*1,95-1,8)*45</small>	m2	90,810			CS URS 2019 02	0	90,81	45 185,24
702511203			Podlahové kce podlahové z desek OSB B 15 mm neobroušených na pero a drážku šroubovaných <small>272,42*1,02 Přepočtené koeficientem množit</small>	m2	360,000			CS URS 2019 02		360,00	176 040,00
49	K	996763402	Přesun hmot procentní pro sádrokartonové konstrukce v objektech v do 12 m <small>Poznámka k součtové ceně: 1. Ceny pro přesun hmot stanoveny z množství přemísleného materiálu se použijí vždy, pokud je možné určit množství za celý stavební díl. Do této množství se započítává i množství materiálů souvisejících se zpracováním. 2. Přesun hmot je jednorázově stanovil množství přemísleného materiálu na pro výpočet přepravní hmoty orientován procentní částí. Tento údaj se vypočítá množstvím nákladů za celý stavební díl včetně nákladů na materiál se specifikací. 3. Připlatek k ceně -3361 pro přesun prováděný bez použití mechanizace. 4. za přepravu prostředků, se použijí pouze pro hmotnost materiálů, které se tímto způsobem stavějí přemísťují. 5. Přesun stanoveno procentní částí se určuje přímou cenou materiálu.</small>	%	477,661			CS URS 2019 02			
54	K	775530R	Montáž podlahy masivní z palubek <small>"PDS+06" 4,8*24,4*4,4*1,95-1,8*1,45</small>	m2	90,810			CS URS 2019 02	180	89,19	8 383,66
55	M	611899R	podlahy podlahové směk B 20mm <small>90,81*1,1 Přepočtené koeficientem množit</small>	m2	99,891			CS URS 2019 02	198	98,11	57 491,87
56	K	775591191	Montáž podlahy vyrovnávací a tlumiče pro plovoucí podlahy <small>Poznámka k součtové ceně: 1. V ceně -1101 -1103 -1195 a -1197 jsou započteny náklady na vyrovnání podlahy dřevovláknitá 2 mm. Tyto se označí cenou 775 99-01 Vyrovnání podlahy samostatně odlišit v část 401 ceník 776 Podlahy plovoucí. 2. "PDS+06" 3. (4,8*24,4*4,4*1,95-1,8)*1,45</small>	m2	90,810			CS URS 2019 02	180	89,19	2 318,94
57	M	61150351	podlaha izolační z plovoucí PE 3mm <small>90,81*1,05 Přepočtené koeficientem množit</small>	m2	95,351			CS URS 2019 02	189	93,65	1 498,38
58	K	775591311	Podlahy dřevěné, základní lak <small>Poznámka k součtové ceně: 1. V ceně -1101 -1103 -1195 a -1197 jsou započteny náklady na dřevěné podlahy. 2. Vyrovnání podlahy se označí cenou 776 99-01 - Vyrovnání podlahy samostatně odlišit v část 401 ceník 776 Podlahy plovoucí.</small>	m2	90,810			CS URS 2019 02	180	89,19	10 881,18
59	K	775591314	Podlahy dřevěné, vrchní lak pro velmi vysokou zátěž <small>Poznámka k součtové ceně: 1. V ceně -1101 -1103 -1195 a -1197 jsou započteny náklady na dřevěné podlahy. 2. Vyrovnání podlahy se označí cenou 776 99-01 - Vyrovnání podlahy samostatně odlišit v část 401 ceník 776 Podlahy plovoucí.</small>	m2	90,810			CS URS 2019 02	180	89,19	20 514,20
60	K	775591316	Podlahy dřevěné, mezibroušení mezi vrstvičkami laku <small>Poznámka k součtové ceně: 1. V ceně -1101 -1103 -1195 a -1197 jsou započteny náklady na dřevěné podlahy. 2. Vyrovnání podlahy se označí cenou 776 99-01 - Vyrovnání podlahy samostatně odlišit v část 401 ceník 776 Podlahy plovoucí.</small>	m2	90,810			CS URS 2019 02	180	89,19	3 210,84
61	K	775591411	Podlahy dřevěné, nátěr olejem a voskování <small>Poznámka k součtové ceně: 1. V ceně -1101 -1103 -1195 a -1197 jsou započteny náklady na dřevěné podlahy. 2. Vyrovnání podlahy se označí cenou 776 99-01 - Vyrovnání podlahy samostatně odlišit v část 401 ceník 776 Podlahy plovoucí.</small>	m2	90,810			CS URS 2019 02	180	89,19	11 951,46
62	K	996775202	Přesun hmot procentní pro podlahy dřevěné v objektech v do 12 m <small>Poznámka k součtové ceně: 1. Ceny pro přesun hmot stanoveny z množství přemísleného materiálu se použijí vždy, pokud je možné určit množství za celý stavební díl. Do této množství se započítává i množství materiálů souvisejících se zpracováním. 2. Přesun hmot je jednorázově stanovil množství přemísleného materiálu na pro výpočet přepravní hmoty orientován procentní částí. Tento údaj se vypočítá množstvím nákladů za celý stavební díl včetně nákladů na materiál se specifikací. 3. Připlatek k ceně -3361 pro přesun prováděný bez použití mechanizace. 4. za přepravu prostředků, se použijí pouze pro hmotnost materiálů, které se tímto způsobem stavějí přemísťují. 5. Přesun stanoveno procentní částí se určuje přímou cenou materiálu.</small>	%	1 183,618			CS URS 2019 02	2367,24	1 183,62	1 420,34
CELKEM VCP											428 054,66

ÚPRAVA OMÍTEK m2 NAVÍC

PČ	Typ	Kód	Popis	MJ	Množství	J.cena [CZK]	Cena celkem [CZK]	Cenová soustava
	D	6	Úpravy povrchů, podlahy a osazování výplní				-121 176,00	
	K	612131111	Spojovací můstek adhézní - stěn, nanášený ručně	m2	-1 122,000			CS ÚRS 2022 02

Datum	Denní záznamy stavby
31.3.23 PA	<p>PODASÍ: PŘEDASNO +3°C A +9°C SRAV: 3+TRP. 220VVA 2S MSU; 2+... 4 X PRAVĚ SHA PRAC. NEM.: - PČÍ EC-MANAD; PLOŠINA PRAC. DOBA: 7⁰⁰ ± 15³⁰ PRACE: - PRAVĚ S MĚŠTÍHO PRAVĚ V 2.M.P. - PRAVĚ S MĚŠTÍHO - OPRAVA KOLEN PRAVĚ; OPRAVA PRAVĚ PRAVĚ K 7 PRAVĚ</p>
01.4.23 SO	<p>PODASÍ: PŘEDASNOJ VĚTRKO +3°C A +9°C SRAV: 3+TRP. 4 X PRAVĚ SHA; 3+... PRAVĚS PRAC. DOBA: 7⁰⁰ ± 15³⁰ PRAC. NEM.: PČÍ EC-MANAD; VĚTRKO S MĚŠTÍ PRACE: - PRAVĚ S MĚŠTÍHO PRAVĚ 2.M.P. - OPRAVA OPRAVA</p>
3.4.23	<p>NA ZÁKLADĚ VZORKOVÁNÍ POŽADAVKŮ DOPLNIT A SVĚTLA "S" POŽADAVKŮ CHROMATIČNOSTI, ODPOVĚDNOSTI SVĚTLA. PRO SVĚTLA "S" POŽADAVKŮ TYP S PRAVĚ NOŽÍČKOU A V ČERNE B..."</p>

Zápis

**z kontrolního dne č. 10 stavby " Návštěvnícké středisko NPP Hodonínská
Důbrava – Dům přírody Hodonínské Důbravy - rekonstrukce centra ekologické
výchovy ", konaného dne 26.04.2022 na staveništi**

A/ Účastníci jednání

OHLA ŽS - [REDAKCE]

Město Hodonín - omluveni

Koordinátor BOZP - [REDAKCE]

Projektant [REDAKCE]

PROST Hodonín, DI - [REDAKCE]

PROST Hodonín, [REDAKCE]

(prezenční listina je uložena u TDS)

B/ Stav prostavěnosti

10B1 – Jsou provedeny dozdívky pod sloupky, vyčištěny bývalé tepelné kanály, osazena nová elektroměrová skříň včetně revize

10B2 – Postup prací je v prodlení proti harmonogramu, zejména v důsledku řešení statických záležitostí

C/ Otevřené otázky

1C5 – Byla podána informace, že bude aktualizován projekt sadových úprav (není smluvně kryt dodavatelem stavebních prací), do tohoto projektu bude zahrnuta i oprava tornádem poškozeného oplocení, neřešeného v platné PD, práce na PD probíhají, bude prověřen soulad celkového řešení pozemku se stanoviskem E-on ze dne 01.08.2019, **vyvístění elektroměrového rozvaděče do oplocení areálu nebude realizováno, okatí původní D, uvedené stanovisko E-onu je třeba splnit**

5C3 – Zhotovitel upozorňuje na nerovnosti ve stávajících podlahách - rozdíly jsou až 5 cm, řešeno bude s projektantem po odbourání podlah, zaměření podlah je provedeno, projektant určí čistou nulu ve vazbě na skladby podlah ve čtvrtek tohoto týdne, nula byla určena dle plné skladby podlahy z původní PD v místnostech 1.14 a 1.15, **stabilizována bude na pilíři mezi oběmi místnostmi**

5C4 – Zjištěna byla nedostatečná podchodná výška u stávajících překladů u části dle bodu 5C2 a rovněž mezi místnostmi 1.14 a 1.15, bude řešeno projektantem - stanovisko statika je zapsáno ve SD - sondy byly provedeny, **výška otvorů vyjde z určené nuly**

5C5 – Projektant se vyjádří k reálnosti vyrovnání omítek podhledů po odbourání příček, bude vyhodnoceno po kompletním vyzdění nových příček - **trvá**

6C2 – Na základě provedeného vytyčení rozvodu vodovodu společností Vak Hodonín bylo zjištěno, že objekt ekocentra je napojen na stávající přípojku Integrované střední školy Hodonín. Byl přizván zástupce Vak Hodonín [REDAKCE] Společnost Vak požaduje provedení samostatné přípojky pro Dům přírody. Projektant vodař v rámci AD připraví technické řešení (možné varianty samostatného nového připojení akceptovatelné pro VaK), **byla předložena cenová nabídka na projekt, doplněn byl termín (, následně bude rozhodnuto vedením Města o dalším postupu**

- 6C3 – Zhotovitel informuje na požadavek společnosti EON vymístit elektroměr ze stávající rozvodny do „finálního rozvaděče“, jenž bude umístěn na fasádě objektu. Vymístění do staveništního rozvaděče není ze strany EON přijatelné. Zhotovitel zadal výrobu rozvaděče. Toto odpovídá projektu, projektant elektro prověří případnou možnost vysunutí elektroměrového rozvaděče do obvodu areálu a tím pádem by nebylo nutné plnění podmínek E-on ze dne 01.08.2019 dle bodu 1C5, projektant prověří i časovou reálnost uvedené změny technického řešení, ***vysunutí elektroměrového rozvaděče do oplocení nebude realizováno, platí původní PD, skříň je osazena***
- 6C4 – Zhotovitel upozorňuje, že dle PD má pojistková skříň HDS zůstat stávající. Tato není v dobrém technickém stavu a pravděpodobně bude v kolizi s fasádou. V jednání s E-ON je její výměna za novou ve stejné poloze (v delším časovém úseku) - ***platný stav - trvá***
- 9C1 – Prasklina v podkladním betonu v místnosti č. 1.15 bude sešita, betonové stěny v místech nad bouranými kanály budou podezděny - ***probíhá***

Nové body

- 10C1 – TDS požaduje zabránit promáčení stropů - nejlépe provedení parozábrany dle PD
- 10C2 – V rámci kontrolního dne byl proveden kontrolní den BOZP - viz. samostatný zápis
- 10C3 – Podána byla informace o dalším postupu prací v příštím týdnu - výplň kanálů, vyždění pilířů na novém základu před sociálkami, zazdění otvorů v obvodové zdi
- 10C4 – Příští kontrolní den bude **v úterý 03.05.2022 ve 13,00 hodin** se srazem na staveništi

Hodonín, 26.04.2022

Zápis

**z kontrolního dne č. 63 stavby " Návštěvnícké středisko NPP Hodonínská
Důbrava – Dům přírody Hodonínské Důbravy - rekonstrukce centra ekologické
výchovy ", konaného dne 23.05.2023 na staveništi**

A/ Účastníci jednání

OHLA ŽS [redacted]
Město Hodonín – omluven
Projektant [redacted]
Nowatron [redacted]
Kordinátor BOZP - [redacted]
PROST Hodonín, TDS – [redacted]
PROST Hodonín, DI – [redacted]
(prezenční listina je uložena u TDS)

B/ Stav prostavěnosti

63B1 – Pokračují práce na instalacích (silno, slabo, ÚT) a tepelných izolacích na fasádách
63B2 – V části financované z nadace KKFF v tomto týdnu práce neprobíhají, VZT příští týden
63B3 – Postup prací je ve skluzu oproti aktualizovanému harmonogramu, zhotovitel prohlašuje,
že termín dokončení dle SoD není ohrožen

C/ Otevřené otázky

- Dle bodů 5C5 až – 36C3 zhotovitel předložil kompletní rozpočty v duchu SoD (podklad pro ZL
č.3), kompletní ZL č.3 bude předložen na příštím KD - **Dodatek SoD č. 3 je uzavřen**
- 44C5 – Projektant elektro prověří práce, které bude vhodné realizovat v rámci aktuální hrubé stavby
jako přípravu pro budoucí provedení fotovoltaické elektrárny, *projektant elektro potvrzuje,
že dle aktuálních předpisů není třeba z důvodu budoucího provedení FVE realizovat
změny v instalaci, věc prověří i externí pracovník města, ve věci bude platit aktuální
stanovisko energetika Města [redacted] ze dne 01.02.2023, zhotovitel zajistí výměnu
rozvaděče – zhotovitel podal informaci o posunu termínu (dodání nové bedny v tomto
týdnu, následně určení termínu provedení)*
- 48C1 – Projektant v rámci projektu zahrady zohlední způsob vyústění dešťové kanalizace od
regulační šachty do stávajícího jezírka, *předpokládaná prezentace dokončeného projektu
bude 09.05.2023, probíhá rozpočtování, zhotovitel obdrží bezodkladně definitivní úroveň
upraveného terénu po celém obvodu stavby dle nového řešení zahrady*
- 52C2 – Z uvedené schůzky plyne problém s kotvením exponátů do podlahy 2NP (malá základna ve srovnání
s výškou, vratkost), Nowatron ve spolupráci s projektantem dořeší a dodá situaci s podrobným
zákresem kotevních prvků. Zhotovitel prověří a vyčíslí možnost náhrady sádrovláknitých
desek v podlaze dvojicí desek OSB stejné celkové tl.(možnost bezproblémového kotvení
exponátů), *projektant dořeší s vybraným subdodavatelem, tento je vybrán, předloženo
bude technické řešení včetně finančního vyjádření – neprodleně dodán bude výsledek ze
schůzky zainteresovaných - trvá*
- 53C1 – Rozpočtář projektanta vypracuje změnový výkaz výměr (odpočty) ve věci zahrady a
mobiliáře (vše, co je ve smluvním rozpočtu a nebude realizováno), vlastní realizace
zahrady pak bude řešena jako samostatná zakázka, *nově byla svolána schůzka ve věci
všech zainteresovaných na úterý 18.4.2023 ve 12,00 hodin na MěÚ v Hodoníně.
Na schůzce bylo konstatováno, že vlastní fyzická realizace zahrady bude probíhat po
dokončení předmětné stavby firmou OHLA ŽS jako samostatná zakázka. Z tohoto*

důvodu a zejména v zájmu eliminace případných škod (projekt zahrady není plně dokončen, jsou zde změny oproti stávající PD), byla projednána skupina rozpočtů 028 – Ostatní stavební objekty, 029 – Zpevněné plochy a 032 – Areálové osvětlení. Z těchto rozpočtů byly vyčleněny práce, které firma OHLA ŽS nebude provádět (zhotovitel připraví k projednání odpočtové rozpočty), odpočtové rozpočty byly doplněny o neprováděné práce po obvodu budovy - **návrh ZL č.4 byl schválen**

55C1 – Investor zváží způsob zařazení nově naceněných objektů (vodovodní přípojka, oplocení) dle zákona o zadávání VZ - bude zařazeno do ZL č.4, oba objekty budou posouzeny podle § 222, odst.6 (potřeba provedení těchto objektů vznikla v důsledku okolností, které zadavatel jednající s náležitou péčí nemohl předvídat). U oplocení se jedná o důsledek tornáda, u vodovodní přípojky bylo po zahájení prací zjištěno, že je přípojka společná pro více objektů rozdílných vlastníků, i s ohledem na trvanlivost nové investice je třeba uvést záležitost do legálního stavu (samostatná přípojka pro stavbu), je součástí ZL č. 4 - **návrh ZL č.4 byl schválen**

56C1 – Projektant statick prověří a navrhne způsob kotvení konstrukce výtahu dle požadavku vybraného zhotovitele, posouzeno bude i z hlediska bezpečnosti při pohybu dětí v blízkosti výtahu, **technické řešení představuje samonosnou věž (odlišné řešení oproti PD), v rámci dnešního KD proběhla ve věci schůzka zainteresovaných, do konce tohoto týdne bude předloženo technické řešení s cenovým vyjádřením, nové technické řešení bylo dodáno, návrh předpokládá nárůst ceny o cca 312 tis. Kč**

60C2 – Budou doloženy výsledky provedených zkoušek - tahová a odtrhová, **doloženy byly dva protokoly o tahové zkoušce a dva protokoly o stanovení počtu hmoždinek (bez podpisu), TDS požaduje jednoznačný návrh kotvení a konzultaci s pracovníkem odpovědným za realizaci, odpovídající protokoly nebyly doposud dodány, viz. zápis ve SD 23.05.2023**

60C3 – TDS trvá na dokonalém oddilátování nové části stavby po obou stranách od původní stavby - **trvá**

62C1 – TDS požaduje svolání pracovní schůzky subdodavatelů zhotovitele a firmy Nowatron ve věci provedení vegetační vrstvy na ploché střeše (je zde částečné překrytí dodávek), firma Nowatron zajistí projednání finálního návrhu substrátu a vlastní skladby rostlin v celém rozsahu vegetační střechy s AOPK, **firma Nowatron je v kontaktu se zhotovitelem i panem [redacted] uvedeně zajistí**

62C2 – Velikost vrtaných otvorů ve zdivu pro ÚT bude odsouhlasena průkazně statikem - **je splněno**

Nové body

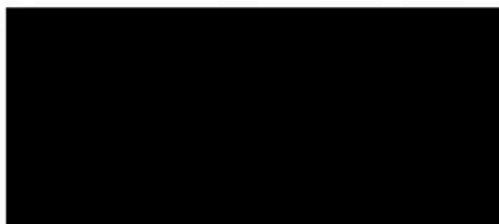
63C1 – Dokončeno bylo vzorkování obkladů, dlažeb a sanitárních přiček

63C2 – Byla podána informace o dalším postupu prací

63C3 – V rámci kontrolního dne byl proveden kontrolní den BOZP - viz. samostatný zápis

63C4 – Příští kontrolní den bude **v úterý 30.05.2023 ve 13,00 hodin** se srazem na staveništi

Hodonín, 23.05.2023, zapsa [redacted] TDS



Zápis

z kontrolního dne č. 65 stavby " Návštěvnícké středisko NPP Hodonínská Důbrava – Dům přírody Hodonínské Důbravy - rekonstrukce centra ekologické výchovy ", konaného dne 06.06.2023 na staveništi

A/ Účastníci jednání

OHLA ŽS – [REDAKCE]
Město Hodonín – [REDAKCE]
Projektant – [REDAKCE]
Nowatron – omluven
PROST Hodonín, TDS [REDAKCE]
PROST Hodonín, DI – [REDAKCE]
(prezenční listina je uložena u TDS)

B/ Stav prostavěnosti

65B1 – Pokračují práce na fasádách i na ploché střeše (TI + folie), probíhají práce topenářské
65B2 – V části financované z nadace KKFF se provádí práce na ploché střeše stávajícího objektu
65B3 – Postup prací je ve skluzu oproti aktualizovanému harmonogramu, zhotovitel prohlašuje, že termín dokončení dle SoD není ohrožen

C/ Otevřené otázky

- 44C5 – Projektant elektro prověří práce, které bude vhodné realizovat v rámci aktuální hrubé stavby jako přípravu pro budoucí provedení fotovoltaické elektrárny, *projektant elektro potvrzuje, že dle aktuálních předpisů není třeba z důvodu budoucího provedení FVE realizovat změny v instalaci, věc prověří i externí pracovník města, ve věci bude platit aktuální stanovisko energetika Města [REDAKCE] ze dne 01.02.2023, zhotovitel zajistí výměnu rozvaděče, bedna je dodána na staveništi, určený termín provedení 07.06.2023 platí*
- 52C2 – Z uvedené schůzky plyne problém s kotvením exponátů do podlahy 2NP (malá základna ve srovnání s výškou, vratkost), Nowatron ve spolupráci s projektantem dořeší a dodá situaci s podrobným zákresem kotevních prvků. Zhotovitel prověří a vyčíslí možnost náhrady sádrovláknitých desek v podlaze dvojicí desek OSB stejné celkové tl.(možnost bezproblémového kotvení exponátů), *projektant dořeší s vybraným subdodavatelem, tento je vybrán, předloženo bude technické řešení včetně finančního vyjádření - technické i finanční řešení bylo dodáno*
- 56C1 – Projektant statik prověří a navrhne způsob kotvení konstrukce výtahu dle požadavku vybraného zhotovitele, posouzeno bude i z hlediska bezpečnosti při pohybu dětí v blízkosti výtahu, *technické řešení předsavuje samonosnou věž (odlišné řešení oproti PD), v rámci dnešního KD proběhla ve věci schůzka zainteresovaných, do konce tohoto týdne bude předloženo technické řešení s cenovým vyjádřením, nové technické řešení bylo dodáno, návrh předpokládá nárůst ceny o cca 312 tis. Kč. Plošina byla navržena v PD v roce 2019, dle nařízení vlády č. 193/2022 dnes nemůže být použita pro dopravu osob. Technické řešení navržené v původní PD bylo projednáno s potencionálním možným dodavatelem výtahové plošiny (Manus, a.s.) a před účinností nařízení vlády č. 193/2022 bylo legislativně a technicky možné.*
Návrh nového řešení spočívá v provedení samonosné ocelové konstrukce výtahové šachty kotvené k základové kce dojezdu, s provozní plošinou E07. Provedení: šachta - do úrovně stropnice bude delší a kratší strana u stěny plechová a zbylé dvě strany skleněné nad úrovní stropnice bude 4x sklo, požadavek na absenci výplní na delší straně přilehlé k oknu nelze vyplnit s ohledem na nutnost vydat prohlášení o shodě s tím, že zařízení plní

EN81:41, zasklení stropu šachty bude sklem connex, kabina - kratší strana proti šachetním dveřím bude plechová v dekoru imitace nerez, obě delší strany budou skleněné, strana kabiny přilehlá k šachetním dveřím nemá stěnu (jsou zde fotozávory).

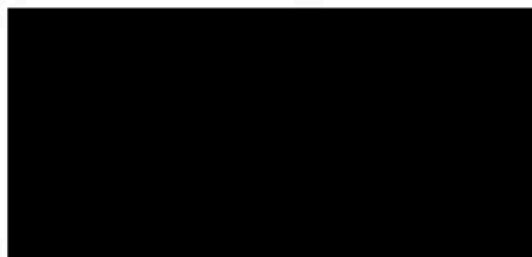
- 60C3 – TDS trvá na dokonalém oddílování nové části stavby po obou stranách od původní stavby - *trvá*
- 62C1 – TDS požaduje svolání pracovní schůzky subdodavatelů zhotovitele a firmy Nowatron ve věci provedení vegetační vrstvy na ploché střeše (je zde částečné překrytí dodávek), firma Nowatron zajistí projednání finálního návrhu substrátu a vlastní skladby rostlin v celém rozsahu vegetační střešy s AOPK, *firma Nowatron je v kontaktu se zhotovitelem i panem [redacted] uvedené zajistí – firma Nowatron zabezpečí koordináční schůzku za účasti projektanta a TDS - trvá*
- 64C2 – TDS žádá o předložení podkladů pro aktuální ZL, **podklady budou dodány do 14.5.2023, (RM) zasedá 26.6.2023, urgentně bude dodán podklad pro nové řešení výťahu pro předjednání ve vedení města (dodací lhůta je zde 13 týdnů)**

Nové body

- 65C1 – Na místě byl projednán způsob estetického zakrytí svislých instalací ve 2NP - plech tvaru omega , povrch antracit
- 65C2 – Vyzkoušena byla dlažba provozních místností (1.24, 1.25, 1.,26 a 1.12) - Taurus DDA 34782 R10B
- 65C3 – Dodavatel interiéru informuje, že nastoupí počátkem srpna, když nebude stavební připravenost tak koncem srpna
- 65C4 – Na příštím KD bude podrobně projednán upravený návrh změnového listu firmy Nowatron
- 65C5 – Prověřena byla nutnost použití ochranného koše na venkovním žebříku, uhotovitel zabezpečí doplnění formou šroubového spojení s již osazeným žebříkem
- 65C6 – Projektan určí, u kterých ploch počítal ve výkazu výměr s omyvatelným nátěrem
- 65C7 – Byla podána informace o dalším postupu prací
- 65C8 – Příští kontrolní den bude **v úterý 13.06.2023 ve 13,00 hodin** se srazem na staveništi

Hodonín, 06.06.2023

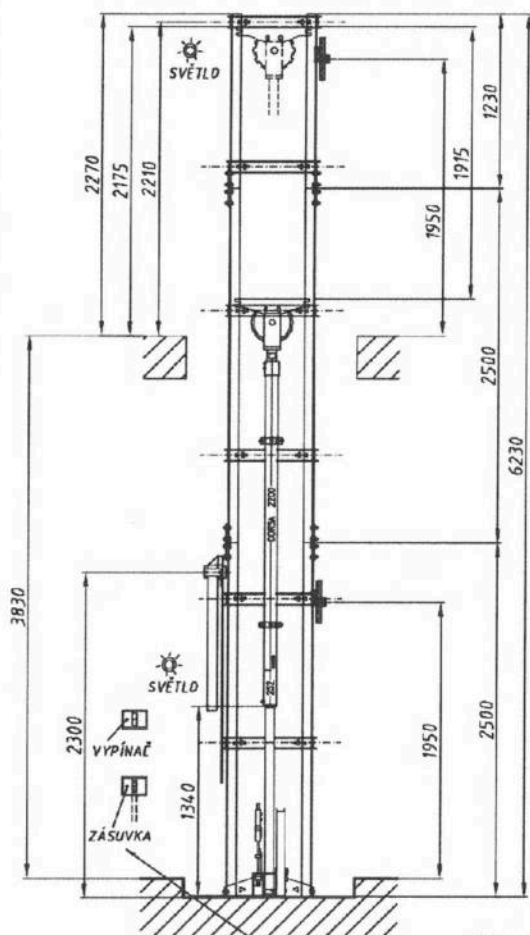
zapsal [redacted] TDS



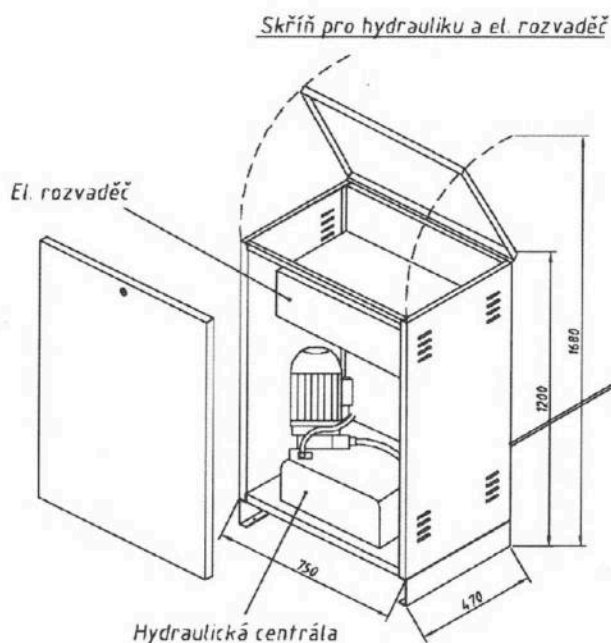
POZNÁMKA 1: tento výkres je určený jako stavební připravenost pro plošinu model E07.

POZNÁMKA 2: tento výkres nenahrazuje projektovou dokumentaci s posouzením statiky stavby.

POZNÁMKA 3: v případě realizace bude nutné vypracovat projektovou dokumentaci.



Připravit přívod elektriky k našemu elektrickému rozvaděči, kabelem CYKY 3x2,5mm², který je jištěn kombinovým proudovým chráničem PFL7-16/1N/B/0,03



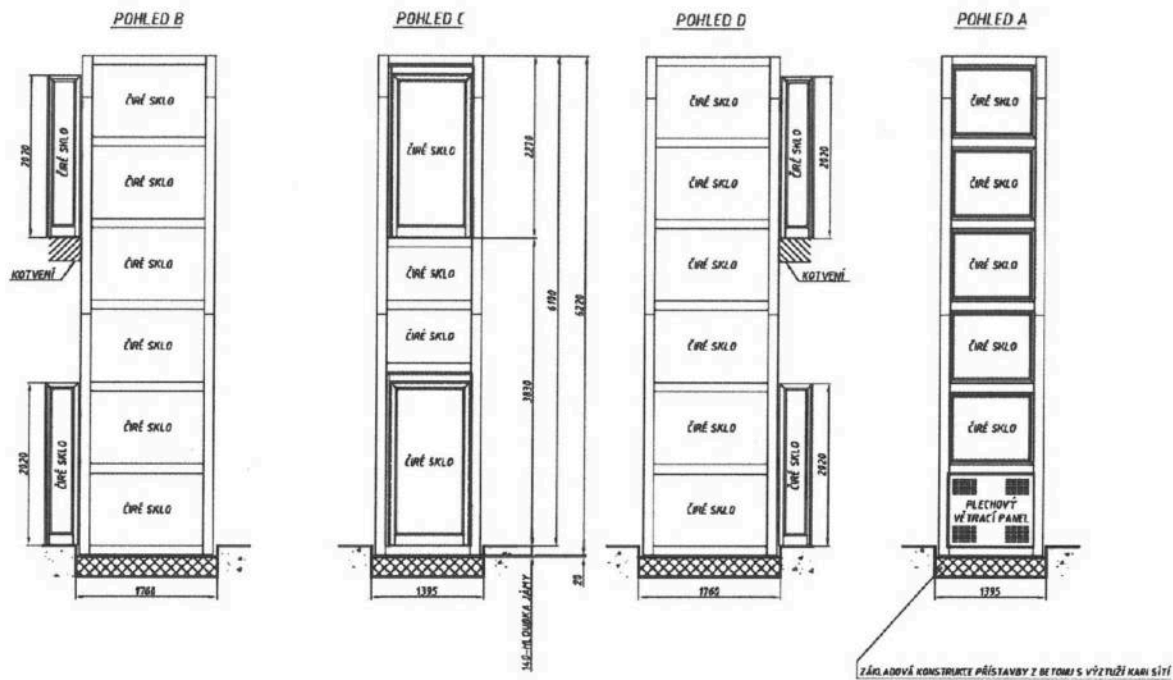
Připravit samostatný přívod elektriky kabelem CYKY 3x2,5mm², který je jištěn 16A jističem. Tento přívod bude předpokládat jednu nebo více zásuvek pro servis a údržbu, která alespoň jedna, bude umístěná uvnitř šachty na stěně vedle vodících kolejnic-viz nákres. V případě zděné šachty bude tento přívod pomocí vypínače, zásobovat dvě světla (60W), první umístěné dole v šachtě a druhé nahoře v šachtě-viz nákres.

OBJEDNÁVKA: E3E862
ODKAZ: ZM230353-PROVA
NÁVRH ŘEŠENÍ: ZM 230353
ZÁKAZNÍK: OHLA ŽS, a.s.
MÍSTO INSTALACE: Návštěvnické středisko národní přírodní památky Hodonínská Důbrava
ZAŘÍZENÍ: svislá zdvihací plošina model E07

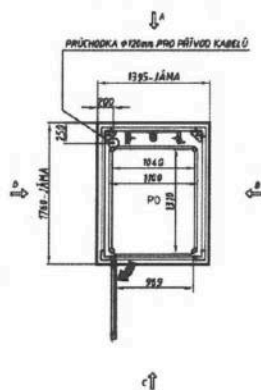
POZNÁMKA 1: tento výkres je určený jako stavební připravenost pro pláštní model E07.

POZNÁMKA 2: tento výkres nenahrazuje projektovou dokumentaci s posouzením statiky stavby

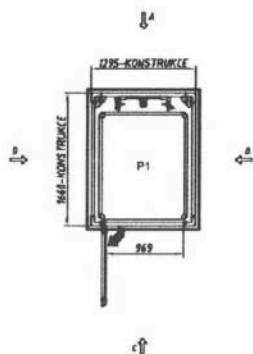
POZNÁMKA 3: v případě realizace bude nutné vypracovat projektovou dokumentaci.



PŮDORYS V +0



PŮDORYS V +3820



- JE DŮLEŽITÉ PŘESNĚ DOODRŽET NAZNAČENÉ KŮTY.
- PŘI TOLEŽE SAMONOSNÁ KONSTRUKCE JE PŘESNĚ VYROBENA NA DANÝ ZDYHL. NÁSLEDNĚ NEHĚJ MOŽNĚ UPRAVUJAVAT ZDYHL, TŽK UPRAVUJAVAT SAMONOSNOU KONSTRUKCI.
- PŘIPRAVIT JÁMU BĚLE VÝKRESU. OKOLNÍ TĚLESNĚ NAPŘ. DL.ŽBAJ MŮŽE BÝT DODĚLÁN AŽ PO SMONTOVÁNÍ SAMONOSNĚ OCELOVĚ KONSTRUKCE.
- PŘIPRAVIT PŘŮCHODKY Ø 120 V JÁMĚ DĚLE VÝKRESU, KTERÁ SLOUŽÍ PRO PROPojENÍ KE SKŘINĚ PRO HYDRAULIKU A EL. ROZVADĚČ NEBO PD DOPLUVĚ MŮŽE VĚST PŘŮCHODKA PŘES PLECHOVÝ VĚTRACÍ PANEĽ - VIZ POHLED A
- PŘIPRAVIT NA DNĚ JÁMY JEDEN OTVOR PŘEMĚŘENÝCH ROZMĚRŮ PRO ODVODNĚNÍ A ZBAVENÍ SE DEŠŤOVÉ VODY
- POZOR: OVEŘIT PRAVĚST VLOŽENÍ HYDRAULICKÉHO PÍSTU O DÉLCE = 2453mm DO SAMONOSNĚ KONSTRUKCE

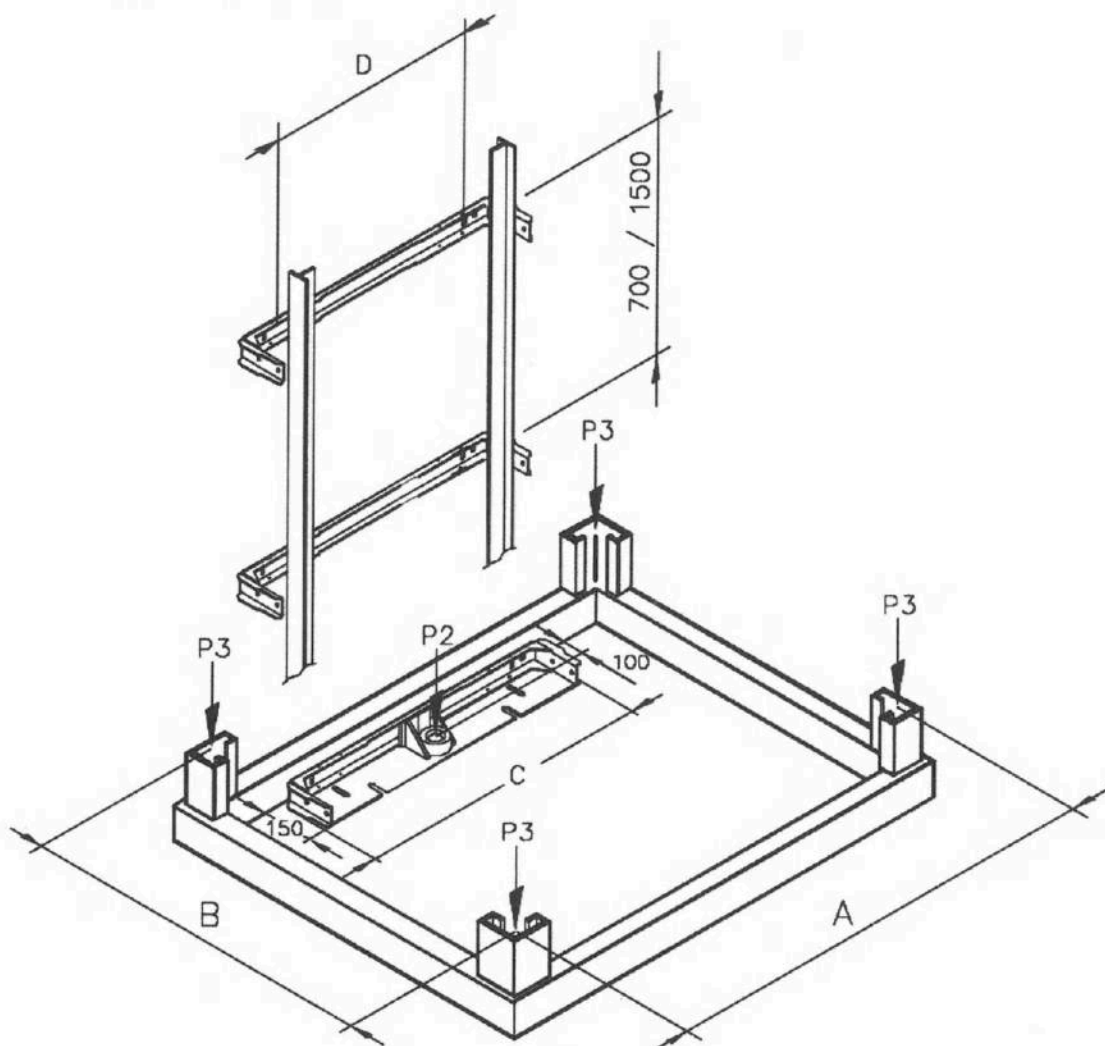
OBJEDNÁVKA: E.07.062
 OKRAJ: 24230353-PROVA
 NÁVRH: ŘEŠENÍ: 219.13053
 ŽÁDÁ: DÍLO: OKLA. 16. 06.
 PŘÍSTAVBA: NÁVĚTRNĚCH A PŮDORYSŮ
 PŘIČINĚNÍ: 1. 14. 2014
 ZÁŘIŽENÍ: 1. 14. 2014

SVISLÁ ZDVIHACÍ PLOŠINA model E07

ZÁKAZNÍK: OHLA ŽS, a.s.

OBJEDNÁVKA: E3E862

ZATÍŽENÍ NA ZÁKLADOVOU DESKU



Údaje projektu

Nosnost = 400kg

Šířka plošiny = 1100mm

Hloubka plošiny = 1310mm

Zdvih = 3830mm

A = 1130mm

C = 640mm

B = 1548mm

D = 500mm

ZATÍŽENÍ "P2" JE MAXIMÁLNÍ ZATÍŽENÍ NA VODÍCÍCH KOLEJNICÍCH, KTERÉ MŮŽE NASTAT, PŘI POUŽITÍ PADÁKOVÉ BZDY

ZATÍŽENÍ JE ROZLOŽENO NA ZÁKLADOVÉ DESCE

P2 = 2382kg

ZATÍŽENÍ "P3" JSOU ZPŮSOBENA CELKOVOU HMOTNOSTÍ NOSNÉ KONSTRUKCE, VODÍCÍCH KOLEJNIC A SKLENĚNÉ VÝPLNĚ NA ČTYŘECH STRANÁCH.

P3 = 1145kg

Referenční norma: SR – vodící kolejnice

OBJEDNÁVKA: E3E862

ODKAZ: ZM230353-PROVA

NÁVRH ŘEŠENÍ: ZM 230353

ZÁKAZNÍK: OHLA ŽS, a.s.

MÍSTO INSTALACE: Návštěvníké středisko národní

přírodní památky Hodonínská Důbrava

ZARÍŽENÍ: svislá zdvihací plošina model E07