

Ing. Oldřich Diviš
Únanov 144
671 31

Číslo: 69/2022-MČ
Číslo jednací: 1184/15/22
Číslo spisové: 15/103/22-MČ
Vyřizuje: Ing. Čurdová
Tel.: 515 282 576
Email: curdova@vaszn.cz
Datum: 21.4.2022
Doba platnosti tohoto vyjádření je 1 rok ode dne vydání.

Stanovisko k projektové dokumentaci pro územní řízení na stavbu
„REKONSTRUKCE VEŘEJNÉHO OSVĚTLENÍ VE ZNOJMĚ, Znojmo - Hradiště, ul.
Švédská, ul. Nová a Mašovická, ul. Pivovarská“

Projektovou dokumentaci vypracoval Libor SEMERÁD v červenci 2018

Místo stavby: pozemky k.ú. Znojmo-Hradiště, p.č. viz PD

Investor: Město Znojmo

Popis stavby: Předmětem této stavby je rekonstrukce veřejného osvětlení (VO), v ulici Švédská, ul. Nová a Mašovická, ul. Pivovarská ve Znojmě - Hradiště. Nové veřejné osvětlení bude provedeno trubkovými sadovými stožáry, na kterých budou osazena LED svítidla.

V lokalitě stavby se nachází vodovod, kanalizace, vodovodní přípojky a přípojky kanalizace ve správě VAS, a.s. divize Znojmo.

Souhlasíme s vydáním územního rozhodnutí na výše popsanou stavbu za předpokladu splnění následujících podmínek:

1. Před zahájením prací požádá zhotovitel o vytyčení kanalizace a kanalizačních přípojek (p. Kišš 734 283 792, příp. Ing. Vavřina 739 342 100 nebo Ing. Zezula 607 948 415), vodovodu a vodovodních přípojek (p. Šalomon nebo p. Kalous 724 893 572) a kontrolu funkčnosti a ovladatelnosti armatur dotčených stavbou (p. Hlatký 607 530 216).
2. Výstavbou a provozem výše uvedené stavby nesmí být ovlivněn provoz vodovodních řadů, vodovodních přípojek, kanalizace a kanalizačních přípojek. Zhotovitel je povinen řádně zabezpečit odkryté zařízení proti jeho poškození. Každé poškození těchto sítí je nutné neprodleně nahlásit provozovateli (p. Hlatký 607 530 216, kanalizace - Ing. Vavřina 739 342 100). Zároveň nesmí být během stavby omezen přístup těžké čistící techniky k provozovaným zařízením pro případ havárií.

3. Při výstavbě sítí bude zhotovitel postupovat dle platných ČSN a v souladu s platnou legislativou. Je nutné dodržet normu ČSN 736005 – Prostorové uspořádání sítí technického vybavení.
4. Před realizací protlaků bude vždy o termínu informován zástupce provozu kanalizací (Ing. Vavřina 739 342 100).
5. Sloupy veřejného osvětlení (včetně základů) musí být umístěny mimo ochranné pásmo vodovodních a kanalizačních řadů - tzn. 1,5 metru od vnějšího líce potrubí!
6. V místech křížení elektrických kabelů s vodovodními řady a vodovodními přípojkami bude kabel uložen do betonových žlabů (s přesahem 1 m na každou stranu) a nad tento kabel bude uložena ve výšce 30 cm identifikační fólie patřičné barvy.
7. Upozorňujeme, že zařízení v naší správě jsou chráněna ochranným pásmem dle zákona č. 274/2001 Sb., proto budou pracovníci, kteří budou stavební práce provádět, seznámeni s polohou zařízení v naší správě a upozorněni, aby v ochranném pásmu dbali nejvyšší opatrnosti, nepoužívali nevhodného nářadí a 1 m před a 1 m za osou vytýčeného zařízení těžili zeminu ručně, bez použití pneumatických, elektrických, bateriových a motorových nářadí tak, aby nedošlo k poškození vodovodu a kanalizace.
8. Požadujeme v místech křížení kabelu se sítěmi ve správě VAS, a.s. divize Znojmo dodržet úhel 60-90°.
9. V místech křížení sítí ve správě VAS, a.s. divize Znojmo a to včetně přípojek požadujeme kabel uložit do chráničky a vyznačit výstražnou folií.
10. Před zásypem nově položeného elektrického kabelu v místě křížení nebo souběhu s vodovodem, vodovodními přípojkami, kanalizací a kanalizačními přípojkami a v případě obnaženého či poškozeného potrubí budou pracovníci provozu kanalizací (Ing. Vavřina 739 342 100) a pracovníci provozu vodovodu (p. Hlatký 607 530 216) přizváni ke kontrole zařízení v naší správě a povolení zásypu. Splnění výše uvedených podmínek bude odsouhlaseno pracovníky VAS, a.s. divize Znojmo zápisem do stavebního deníku.
11. Jakákoliv změna oproti schválené PD bude písemně odsouhlasena zástupci provozu kanalizací a vodovodů.
12. Ke kolaudaci stavby bude předloženo souhlasné stanovisko provozovatele vodovodu a kanalizace VAS, a.s. divize Znojmo.
13. Při pokládce elektrického kabelu je nutné provádět geodetické zaměření a toto pak následně předat na VAS, a.s., divizi Znojmo, (gis@vaszn.cz). V případě nedodržení této podmínky neneseme zodpovědnost za případné poškození kabelu při výkopových pracích na havárii vodovodu nebo kanalizaci.
14. V případě snižování terénu nad vodovodními řady, přípojkami a výtlačným potrubím splaškové kanalizace je nutné zachovat krytí vodovodu, přípojek a výtlačku nejméně 1,2 metru. V jiném případě bude nutné tyto sítě přeložit na náklady investora a uložit tak, aby nedošlo k zamrznutí potrubí.
15. Lože zařízení je nutno uvést do původního stavu.
16. Při realizaci nutno dodržet standardy VAS, a.s. divize Znojmo.
17. Ostatní podmínky provozu vodovodů:
 - Po ukončení výstavby je nutné kontaktovat zástupce provozovatele vodovodu (p. Hlatký 607 530 216) a provést kontrolu ovladatelnosti armatur a osazení poklopů vodovodních armatur včetně ovladatelnosti identifikačního vodiče. Armatury, které budou v průběhu stavby poškozeny, budou dodavatelem stavby opraveny na jeho náklady.
 - V případě změny nivelety terénu oproti stávajícímu stavu je nutná úprava zemních zákopových souprav u vodovodních armatur a výšky hydrantů, tzn. všechny poklopy vodovodních armatur, budou zvednuty do nové nivelety! Dodavatel a investor stavby musí s tímto počítat a tyto úpravy půjdou na jeho náklady.

18. Ostatní podmínky provozu kanalizací:

- Bude-li po dokončení zjištěno, že je kanalizace znečištěna stavební činností, bude na náklad zhotovitele provedeno vyčištění vysokotlakou čistící technikou.
- V případě poškozených kanalizačních poklopů na stávající splaškové kanalizaci požadujeme provést výměnu za nové. Všechny pak budou jednotlivě zkontrolovány zástupcem provozu kanalizací. Z kontroly o zpětném předání bude sepsán protokol se zástupcem provozovatele (Ing. Vavřina 739 342 100).
- V případě změny nivelety terénu oproti stávajícímu stavu, bude úprava kanalizačních šachet provedena dle podmínek provozovatele. Úprava uložení poklopů je možná pouze pomocí podkladních prstenců TWB-Q. Pokud by vstupní část šachty pod poklopem (průměr 60 cm) byla vyšší než 30 cm, pak bude nutné upravit výšku poklopu šachty vložním skružem TBS-Q.

Toto je společné stanovisko provozovatele VAS, a.s. divize Znojmo a majitele inženýrských sítí - DSO VAK ZNOJEMSKO.

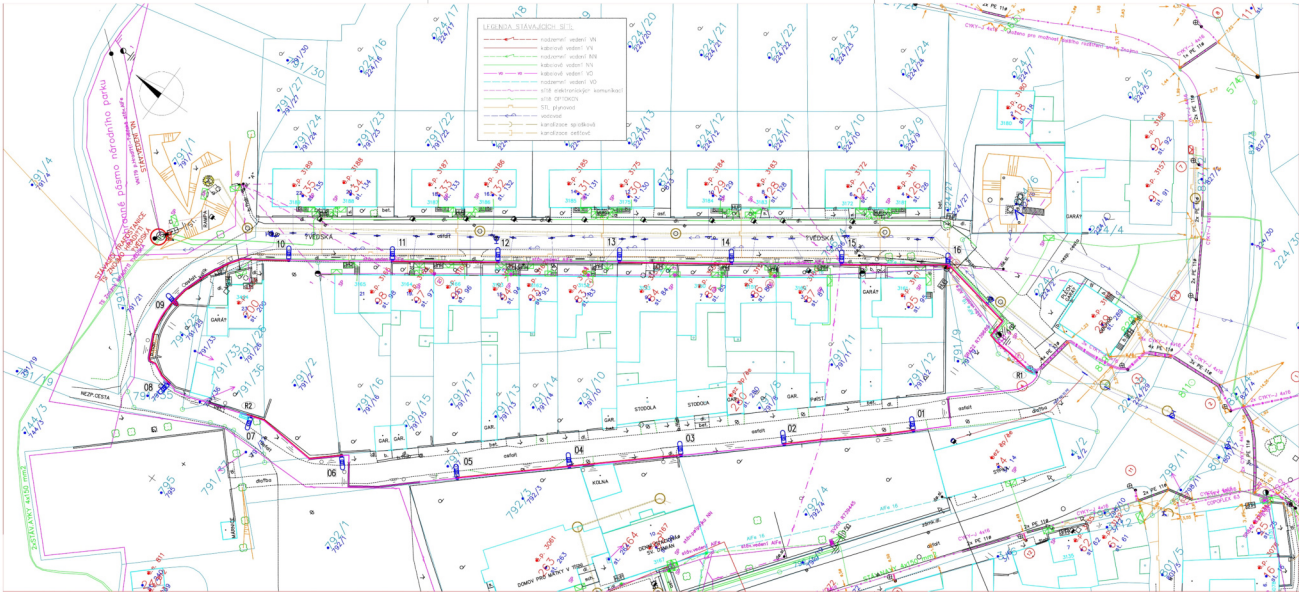
Doba platnosti tohoto stanoviska je 1 rok ode dne vydání.

Zájmové sdružení obcí
VODOVODY A KANALIZACE
ZNOJEMSKO
Kotkova 20, 669 02 ZNOJMO
IČO: 45671745

.....
Ing. Luděk Müller
tajemník DSO VAK ZNOJEMSKO

 **VODÁRENSKÁ**
AKCIOVÁ SPOLEČNOST, a. s.
Soběšická 620/156, Lesná, 636 00 Brno
Divize Znojmo
Kotkova 20, 620 25 Znojmo

.....
Ing. Jiří Žižka
vedoucí TÚ divize Znojmo



SOUHLASY VLASTNÍKŮ POZEMKŮ					
Č. PARCELY	MAJITEL	PODíl	Č. LV	DAT. NAR./ČO	PODPIS
224/2, 796/4, 797 k.ú. Znojmo-Hradiště	Město Znojmo, Obrovská 1/12, 669 22 Znojmo	1/1	10001	00293881	
791/2 k.ú. Znojmo-Hradiště	Střední Katedra, Švédská 3165/21, 66902 Znojmo (1/4)	1/6			
	Střední Jazdov, Švédská 3165/21, 66902 Znojmo (2/5)	2/3	3476		
	Střední Petr, Švédská 3165/21, 66902 Znojmo (1/4)	1/6			
791/35, 791/25 k.ú. Znojmo-Hradiště	Bytový dům Křesťanský s číselným označením, Přelidská 191/4, Staré Město, 13000 Praha 1	1/1	3370		
791/36 k.ú. Znojmo-Hradiště	Státní pozemkový úřad, Havlíkova 1024/11a, Žilina, 01000 Praha 3	1/1	10002	01312774	

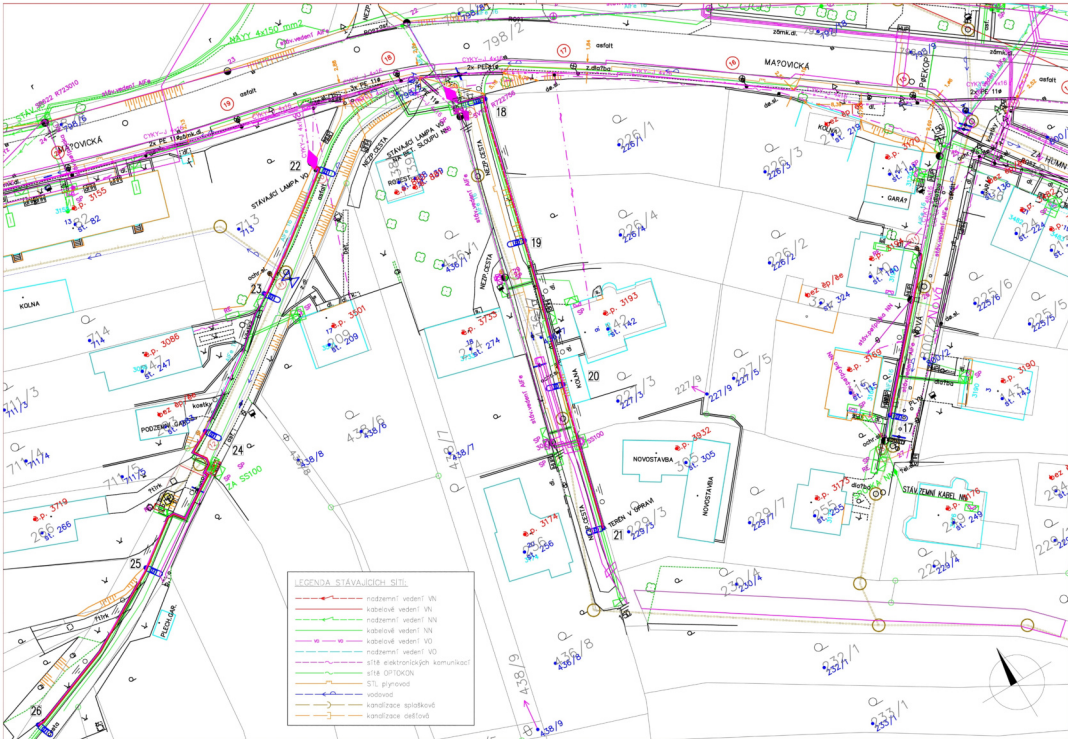
69/2022-MČ 15/103/22-MČ
K této dokumentaci bylo vydáno stanovisko
VODÁRENSKÁ AKČIOVÁ SPOLEČNOST, a.s.
DIVIZE ZNOJMO
Č. 1184/15/22 ze dne 21.4.2022
Toto stanovisko slouží pouze k identifikaci předložené
dokumentace a nelze ji považovat za naše stanovisko.

LEGENDA	
Značka	Popis
VEŘEJNÉ OSVĚTLENÍ	
—	stáv. kabelové vedení veřejného osvětlení
—	kabelová spojka
—	nová příloha rozpojovací skříň
—	kabelové vedení veřejného osvětlení – AYKY-J 4x25, CYKY-J 4x16
—	nový stojáček s LED svítidlem
—	zemnicí páska FeZn 30x4
Uložení kabelů	
—	uložení kabelů v zemi s krycí deskou dle obr. 1a
—	uložení kabelů v zemi s výstražnou fólií dle obr. 1b
—	uložení kabelů v zemi v chrániči dle obr. 1c
—	uložení kabelů v zemi v betonovém žlabu dle obr. 1d

Prostředí (vnější vlivy)		viz "protokol" příloha TZ
Napětová soustava		3PEN stř. 50Hz 230/400V/TN-C
Ochrana před úrazem elektrickým proudem - při poruše	normální	automatickým odpojením od zdroje v síti TN-C-S
	doplňná	- doplňujícím pospojováním
Barevné značení vodičů dle ČSN 33 0165		

MONTÁŽNÍ POKYNY:
- STYK S OSTATNÍMI POZEMNÍMI VEDENÍMI - při provádění výkopových prací nutno respektovat podstaty všech správců pozemních vedení, vlastníků pozemků a dalších oprávněných osob či institucí, zejména před zahájením prací požadovat a vyhlášení těchto vedení
- ZAKRESLENÍ STÁVAJÍCÍCH INŽENÝRSKÝCH SÍTÍ NA TOMTO VÝKRESU JE POUZE ORIENTAČNÍ A V ŽÁDNÉM PŘÍPADĚ NENAHRAŽUJE NEZBYTNÉ VYTÝČENÍ
- PŘI KŘÍŽENÍ NEBO SOUBĚHU S POZEMNÍMI SÍTĚMI NUTNO DODRŽET MIN. VZDÁLENOSTI DLE ČSN 73 6001
- DALŠÍ ÚDAJE - viz TZ !!!

VŠECHNA PRÁVA VYHRAZENA				
REPRODUKCE TÉTO DOKUMENTACE NEBO JEJÍ ČÁSTI BEZ PÍSEMNÉHO SOUHLASU ZPRACOVATELE - FIRMY ING. OLDŘICH DIVIŠ ELEKTROSERVIS - JE ZAKÁZÁNA !!!				
{ Ing. Oldřich DIVIŠ, 671 31 Únanov č. 144, projekce, montáž, revize }				
Zodpovědný projektant :	Projektant :	Stupeň :	Zak. č. :	
Ing. Oldřich DIVIŠ	Libor SEMERÁD	DŮR + DPS	31 - 17	
Č. paré :	Akce :			Měřítko :
	REKONSTRUKCE VEŘEJNÉHO OSVĚTLENÍ VE ZNOJMĚ			1 : 500
	Znojmo - Hradiště, ul. Švédská			Formát A4 :
	k.ú. Znojmo-Hradiště, okr. Znojmo			5
	Název :			Datum :
	SITUACE, NAPOJENÍ (ul. Švédská)			03 / 2018
Investor :	Město ZNOJMO, Obrovská 1/12, 669 22 Znojmo			Č. výkresu :
				1



SOUHLASY VLASTNÍKŮ POZEMKŮ					
Č. PARCELY	MAJITEL	PODÍL	Č. LV	DAT. NAR./ČO	PODPIS
713, 436/7, 807/1 k.ú. Znojmo-Hradiště	Město ZNOJMO, Obrovská 1/12, 669 22 Znojmo	1/1	10001	00293881	
226/2 k.ú. Znojmo-Hradiště	Dědková Věra, Procházka 1743/44, 66902 Znojmo	1/1	366		
st. 115 k.ú. Znojmo-Hradiště	Přátková Bohumíra, Nová 3169/8, 66902 Znojmo	1/1	1565		

09/2022-MČ 15/103/22-MČ
K této dokumentaci bylo vydáno stanicovské
VYČIŠŤOVACÍ AKCIOVÁ SPOLEČNOST, a.s.
DÍLČNÍ ZODPOVĚDNOST
1184/15/22 ze dne 21.4.2022
Tato technická zpráva je k dispozici v elektronické podobě
dokumentace a není-li povolená za náležitosti, 01

LEGENDA	
Značka	Popis
VEŘEJNÉ OSVĚTLENÍ	
—●—	stáv. kabelové vedení veřejného osvětlení
—●—	kabelová spojka
—●— (CR)	nová přířtová rozpojovací skříň
—●—	kabelové vedení veřejného osvětlení – AYKY-J 4x25, CYKY-J 4x16
—●— 01	nový stožár s LED svítidlem
—●—	zemní písko FeZn 30x4
Uložení kabelů	
—●—	uložení kabelů v zemi s krycí deskou dle obr. 1a
—●—	uložení kabelů v zemi s výstražnou fólií dle obr. 1b
—●—	uložení kabelů v zemi v chrániči dle obr. 1c
—●—	uložení kabelů v zemi v betonovém žlabu dle obr. 1d

Prostředí (vnější vlivy)		viz "protokol" příloha TZ
Napětová soustava		3PEN stř. 50Hz 230/400V/TN-C
Ochrana před úrazem elektrickým proudem - při poruše	normální	automatickým odpojením od zdroje v síti TN-C-S
	doplňená	- doplňujícím pospojováním
Barevné značení vodičů dle ČSN 33 0165		

MONTÁŽNÍ POKYNY:

- STYK S OSTATNÍMI PODZEMNÍMI VEDENÍMI - při provádění výkopových prací nutno respektovat požadavky všech správců podzemních vedení, vlastních pozemků i stávajících oprávněných osob či institucí, zejména před zahájením prací posádat o vytyčení těchto vedení
ZAKRESLENÍ STÁVAJÍCÍCH INŽENÝRSKÝCH SÍTÍ NA TOMTO VÝKRESU JE POUZE ORIENTAČNÍ A V ŽÁDNÉM PŘÍPADĚ NENAHRAŽUJE NEZBYTNÉ VYTÝČENÍ!!!
PŘI KŘÍŽENÍ NEBO SOUBĚHU S PODZEMNÍMI SÍTĚMI NUTNO DODRŽET MIN. VZDÁLENOSTI DLE ČSN 73 6005!

- DALŠÍ ÚDAJE - viz TZ !!!

VŠECHNA PRÁVA VYHRAZENA	
REPRODUKCE TÉTO DOKUMENTACE NEBO JEJÍ ČÁSTI BEZ PÍSEMNÉHO SOUHLASU ZPRACOVATELE - FIRMY ING. OLDŘICH DIVIŠ ELEKTROSERVIS - JE ZAKÁZÁNA !!!	

Ing. Oldřich DIVIŠ, 671 31 Únanov č. 144, projekce, montáže, revize			
Zodpovědný projektant:	Projektant:	Stupeň:	Zak. č.:
Ing. Oldřich DIVIŠ	Libor SEMERÁD	DŮR + DPS	31 - 17
Č. paré:	Akce:	Měřítko:	1 : 500
	REKONSTRUKCE VEŘEJNÉHO OSVĚTLENÍ VE ZNOJMĚ Znojmo - Hradiště, ul. Nová a Mašovická k.ú. Znojmo-Hradiště, okr. Znojmo	Formát A4:	4
	Název:	Datum:	03 / 2018
	SITUACE, NAPOJENÍ (ul. Nová a Mašovická)	Č. výkresu:	2
Investor: Město ZNOJMO, Obrovská 1/12, 669 22 Znojmo			

