



naše značka
5002517376
vyřizuje
Oto Valehrach DiS.
datum
29.12.2021

Město Znojmo
Obroková 1/12
66902 Znojmo

Věc:

REKONSTRUKCE VEŘEJNÉHO OSVĚTLENÍ VE ZNOJMĚ Znojmo - Hradiště, ul. Švédská, ul. Nová a Mašovická, ul. Pivovarská
K.ú. - p.č.: Znojmo-Hradiště

Stavebník: Město Znojmo, Obroková 1/12, 66902 Znojmo

Účel stanoviska: Povolení stavby - stavební režim (ÚR+SP)

GasNet, s.r.o., jako provozovatel distribuční soustavy (PDS) a technické infrastruktury, zastoupený GasNet Služby, s.r.o., vydává toto stanovisko:

V ZÁJMOVÉM ÚZEMÍ STAVBY SE NACHÁZÍ TATO PLYNÁRENSKÁ ZAŘÍZENÍ A PLYNOVODNÍ PŘÍPOJKY:

- STL plynovod OC DN 80 a STL přípojky

Základy sloupů VO situovat mimo ochranné pásmo plynárenského zařízení - min. 1 m od vytyčeného plynovodu a přípojek. V případě, že nebude možné dodržet tuto vzdálenost, je možné vzdálenost snížit až na 500 mm. Vzdálenost vnější hrany betonového základu stožáru od líce plynovodního potrubí musí být minimálně 500 mm. Hloubku základu stožáru nutno určit tak, aby stabilita stožáru zůstala zachována i při odkrytí sousedního plynárenského zařízení.

Požadujeme dodržet minimální vzdálenost pro souběh plynárenského zařízení a silových kabelů: 600 mm. Křížení silových kabelů s plynárenským zařízením: kabel bude uložen výhradně do betonové tvárnice chráničky nebo korýtka. Přesah betonové chráničky u NTL a STL plynovodů musí být minimálně do vzdálenosti 1 m na obě strany plynovodu. Dodržet minimální vzdálenost mezi povrchem potrubí plynovodu a kabelem (chráničkou na kabelu) při křížení 100 mm.

Úhel křížení plynárenského potrubí s podzemními vedeními technického vybavení má být 90°. Nelze-li tento úhel v odůvodněných případech dodržet, může být úhel křížení menší, nejméně však 60°.

V rozsahu této stavby souhlasíme s povolením stavby dle zákona 183/2006 Sb. ve znění pozdějších předpisů. Tento souhlas platí pro územní řízení, řízení o územním souhlasu, veřejnoprávní smlouvy pro umístění stavby, zjednodušené územní řízení, ohlášení, stavební řízení, společné územní a stavební řízení, veřejnoprávní smlouvu o provedení stavby nebo oznámení stavebního záměru s certifikátem autorizovaného inspektora.

V zájmovém území se mohou nacházet plynárenská zařízení jiných vlastníků či správců, případně i dlouhodobě nefunkční/neprovozovaná plynárenská zařízení bez dostupných informací o jejich poloze a vlastnictví.

Plynárenská zařízení a plynovodní přípojky (dále jen PZ) jsou dle ust. § 2925 zákona č. 89/2012 Sb., občanského zákoníku, provozovány jako zařízení zvlášť nebezpečná a z tohoto důvodu jsou chráněna ochranným pásmem dle zákona č. 458/2000 Sb. ve znění pozdějších předpisů.

Rozsah ochranného pásma je stanoven v zákoně 458/2000 Sb. ve znění pozdějších předpisů.

Stavební činnosti je možné realizovat pouze při dodržení podmínek stanovených v tomto stanovisku. Nebudou-li tyto podmínky dodrženy, budou stavební činnosti považovány dle § 68 zákona č. 458/2000 Sb. ve znění pozdějších předpisů za činnost bez našeho předchozího souhlasu. Při každé změně projektu nebo stavby (zejména trasy navrhovaných inženýrských

GasNet Služby, s.r.o.

Plynárenská 499/1 · Zábřovice · 602 00 Brno · T 555 90 10 10 · www.gasnet.cz

IČ: 27935311 · DIČ: CZ27935311

Zápis do obchodního rejstříku: Krajský soud v Brně, sp. zn. C 57165, dne 26. 7. 2007

Certificate of incorporation: Regional Court in Brno, ref. number C 57165, on 26th July 2007

Zákaznická linka GasNet 555 90 10 10, info@gasnet.cz, www.gasnet.cz

sítí) je nutné požádat o nové stanovisko k této změně.

Nedodržení podmínek uvedených v tomto stanovisku zakládá odpovědnost stavebníka za vzniklé škody.

Za stavební činnosti se pro účely tohoto stanoviska považují všechny činnosti prováděné v ochranném pásmu PZ (tzn. bezvýkopové technologie a terénní úpravy) a činnosti mimo ochranné pásmo, pokud by takové činnosti mohly ohrozit bezpečnost a spolehlivost PZ (např. trhací práce, sesuvy půdy, vibrace, apod.).

Případné zřizování staveniště, skladování materiálů, stavebních strojů apod. bude realizováno mimo ochranné pásmo PZ (není-li ve stanovisku uvedeno jinak).

Při použití nákladních vozidel, stavebních strojů a mechanismů požadujeme zabezpečit případný přejezd přes PZ uložením betonových panelů v místě přejezdu PZ.

PŘI REALIZACI STAVBY BUDOU DODRŽENY TYTO PODMÍNKY PRO PROVÁDĚNÍ STAVEBNÍ ČINNOSTI:

(1) Před zahájením stavební činnosti bude provedeno vytyčení trasy a přesné určení uložení PZ. Vytyčení trasy provede příslušná regionální oblast ZDARMA. Formulář a kontakt naleznete na <https://www.gasnet.cz/cs/ds-vytyceni-pz/>, lze využít QR kód, který je uveden v tomto stanovisku. Při podání žádosti uvede žadatel naši značku (číslo jednací) uvedenou v úvodu tohoto stanoviska a sdělí termín zahájení a ukončení stavby. O provedeném vytyčení trasy bude sepsán protokol. Přesné určení uložení PZ (sondou) je povinen provést stavebník na svůj náklad.

BEZ VYTYČENÍ TRASY A PŘESNÉHO URČENÍ ULOŽENÍ PZ STAVEBNÍKEM NESMÍ BÝT VLASTNÍ STAVEBNÍ ČINNOST ZAHÁJENA. VYTYČENÍ POVAŽUJEME ZA ZAHÁJENÍ STAVEBNÍ ČINNOSTI V OCHRANNÉM A BEZPEČNOSTNÍM PÁSMU PZ. PROTOKOL O VYTYČENÍ MÁ PLATNOST 2 MĚSÍCE.

(2) Stavebník je povinen stavebnímu podnikateli prokazatelně předat kopii tohoto stanoviska. Převzetí kopie stvrdí stavební podnikatel stavebníkovi svým podpisem a zápisem do stavebního deníku. Pracovníci provádějící stavební činnosti budou prokazatelně seznámeni s polohou PZ, rozsahem ochranného pásma a těmito podmínkami.

(3) Bude dodržena mj. ČSN 73 6005, TPG 702 01, TPG 702 04, TPG 700 03, zákon č. 458/2000 Sb. ve znění pozdějších předpisů, případně další předpisy související s uvedenou stavbou.

(4) Při provádění stavební činnosti v ochranném pásmu PZ vč. přesného určení uložení PZ je stavebník povinen učinit taková opatření, aby nedošlo k poškození PZ nebo ovlivnění jejich bezpečnosti a spolehlivosti provozu. Nebude použito nevhodného nářadí, zemina bude těžena pouze ručně bez použití pneumatických, elektrických, bateriových a motorových nářadí.

(5) V případě použití bezvýkopových technologií (např. protlaku) bude před zahájením stavební činnosti provedeno úplné obnažení PZ v místě křížení na náklady stavebníka. Technologie musí být navržena tak, aby v místě křížení nebo souběhu s PZ byl dostatečný stranový nebo výškový odstup od PZ, který zajistí nepoškození PZ během prací a to s ohledem na použitou bezvýkopovou technologii a všechny její účinky na okolní terén. V případě, že nemůže být tato podmínka dodržena, nesmí být použita bezvýkopová technologie.

(6) Odkrytá PZ budou v průběhu nebo při přerušení stavební činnosti řádně zabezpečena proti jejich poškození.

(7) Poklopy uzávěrů a ostatních armatur na PZ, vč. hlavních uzávěrů plynu (HUP) na odběrném plynovém zařízení udržovat stále přístupné a funkční po celou dobu trvání stavební činnosti.

(8) Bude zachována hloubka uložení PZ (není-li ve stanovisku uvedeno jinak).

(9) Stavebník je povinen neprodleně oznámit každé i sebemenší poškození PZ (vč. drobných vrypů do PE potrubí, poškození izolace, signalizačního vodiče, výstražné fólie, markeru atd.) na telefon 1239.

(10) Před provedením zásypu výkopu a v průběhu stavby bude provedena kontrola dodržení podmínek stanovených pro stavební činnosti v ochranném pásmu PZ. Povinnost kontroly se vztahuje i na PZ, která nebyla odhalena. Kontrolu provede příslušná regionální oblast (formulář a kontakt naleznete na <https://www.gasnet.cz/cs/ds-vytyceni-pz/>, lze využít QR kód, který je uveden v tomto stanovisku). Při žádosti uvede žadatel naši značku (číslo jednací) uvedenou v úvodu tohoto stanoviska. Kontrolu je třeba objednat min. 5 dnů předem.

Předmětem kontroly je také ověření dodržení stanovené odstupové vzdálenosti staveb, které byly povoleny v ochranném a bezpečnostním pásmu PZ.

(11) O provedené kontrole bude sepsán protokol. Bez provedené kontroly nesmí být PZ zasypána. Stavebník je povinen na základě výzvy provozovatele PZ, nebo jeho zástupce doložit průkaznou dokumentaci o nepoškození PZ během výstavby nebo provést na své náklady kontrolní sondy v místě styku stavby s PZ.

(12) Plynárenské zařízení a plynovodní přípojky budou před zásypem výkopu řádně podsypány a obsypány, bude provedeno zhutnění a bude osazena výstražná fólie žluté barvy, to vše v souladu s předpisem provozovatele distribuční soustavy „Zásady pro projektování, výstavbu, rekonstrukce a opravy“, který naleznete na <https://www.gasnet.cz/cs/technicke->

dokumenty/ a v souladu s ČSN EN 12007-1-4, TPG 702 01, TPG 702 04.

(13) Neprodleně po skončení stavební činnosti budou řádně osazeny všechny poklopy a nadzemní prvky PZ.

(14) Pokud stavebník nedodrží podmínky stanovené tímto stanoviskem bude činnost stavebníka vyhodnocena provozovatelem PZ jako narušení ochranného nebo bezpečnostního pásma PZ a budou z toho vyvozeny příslušné důsledky.

Platí pouze pro území vyznačené v příloze tohoto stanoviska a to 24 měsíců ode dne jeho vydání.

V případě dotčení pozemku v majetku společnosti GasNet, s.r.o. je třeba dále projednat smluvní vztah k tomuto pozemku. Kontakt na projednání naleznete na adrese www.gasnet.cz/cs/kontaktni-system/, činnost Smluvní vztahy - pozemky a budovy plynárenských zařízení.

Za správnost a úplnost dokumentace předložené s žádostí včetně jejího souladu s platnými předpisy plně zodpovídá její zpracovatel. Stanovisko nenahrazuje případná další stanoviska k jiným částem stavby.

V případě další korespondence nebo jednání (např. změna stavby) uvádějte naši značku - 5002517376 a datum tohoto stanoviska. Kontakty jsou k dispozici na <https://www.gasnet.cz/cs/kontaktni-system/>.

A handwritten signature in blue ink, appearing to read 'Val'.

GasNet, s.r.o.
zastoupená společností GasNet Služby, s.r.o., IČ 27935311
Oto Valehrach DiS.
Technik externích požadavků-Morava
Oddělení zpracování ext.požadavků-Morava
OTO.VALEHRACH@GASNET.CZ

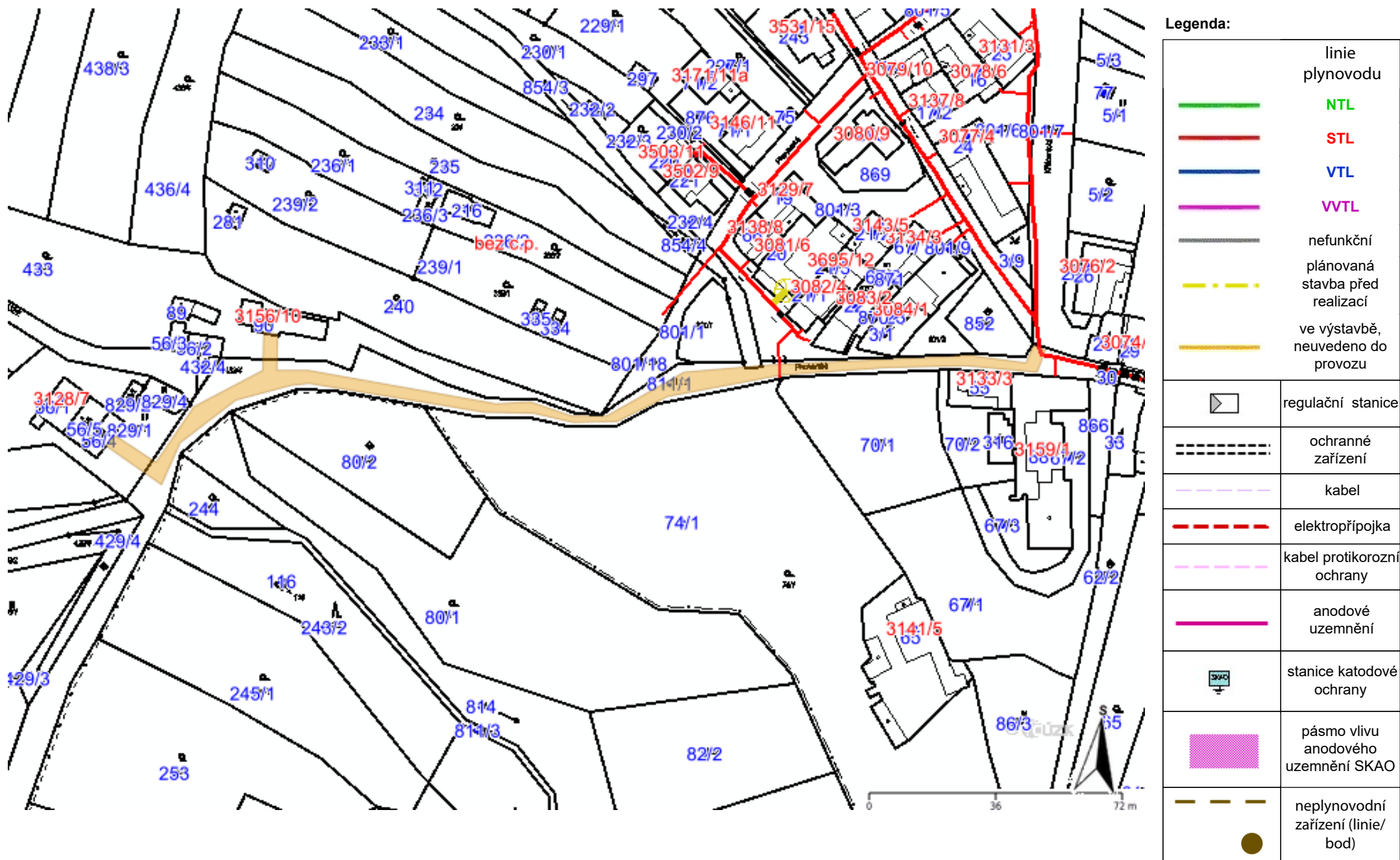


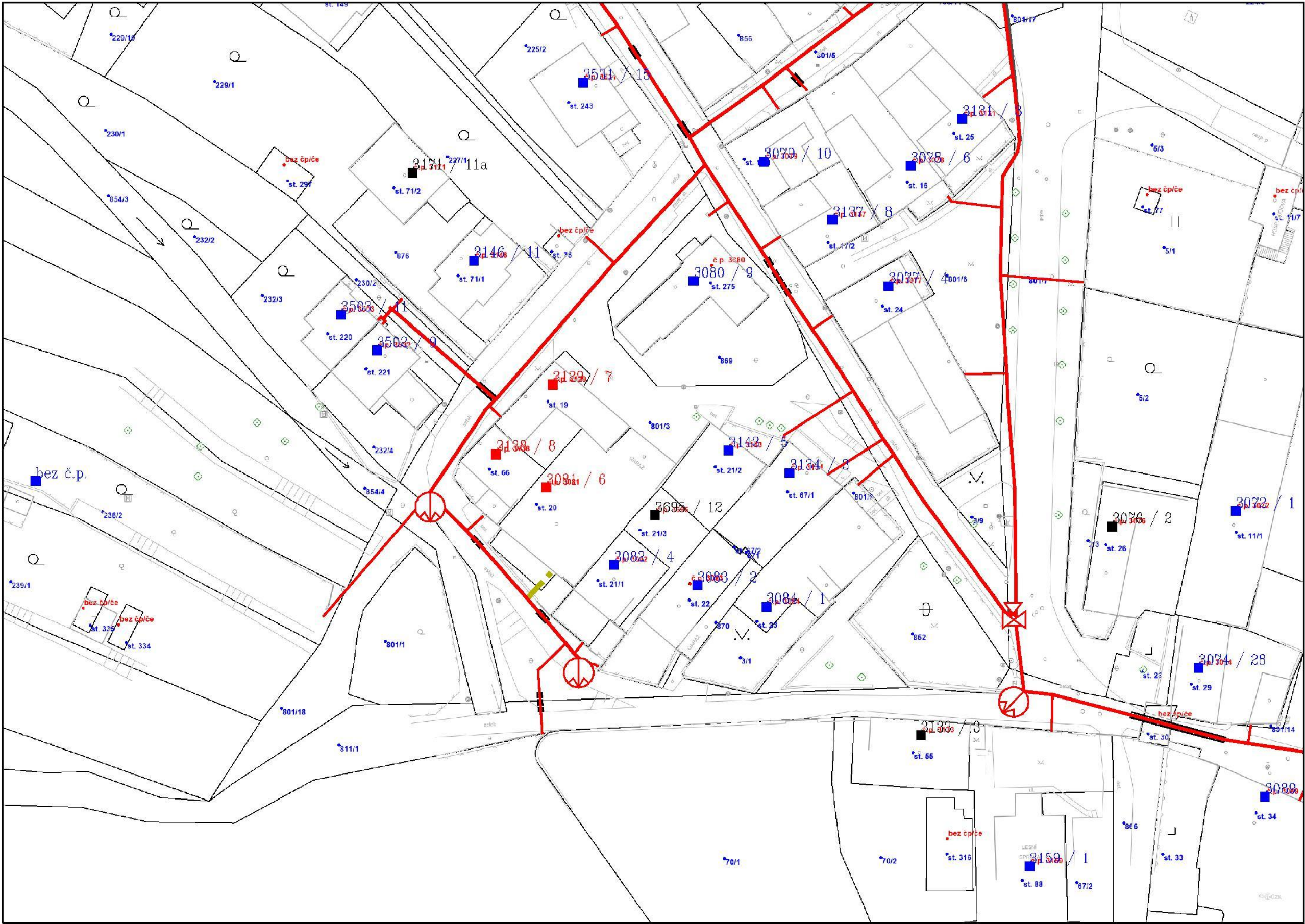
Zažádejte o vytyčení



Přílohy: Orientační zakres plynárenského zařízení, Detailní zakres plynárenského zařízení, Ověřená příloha žadatele

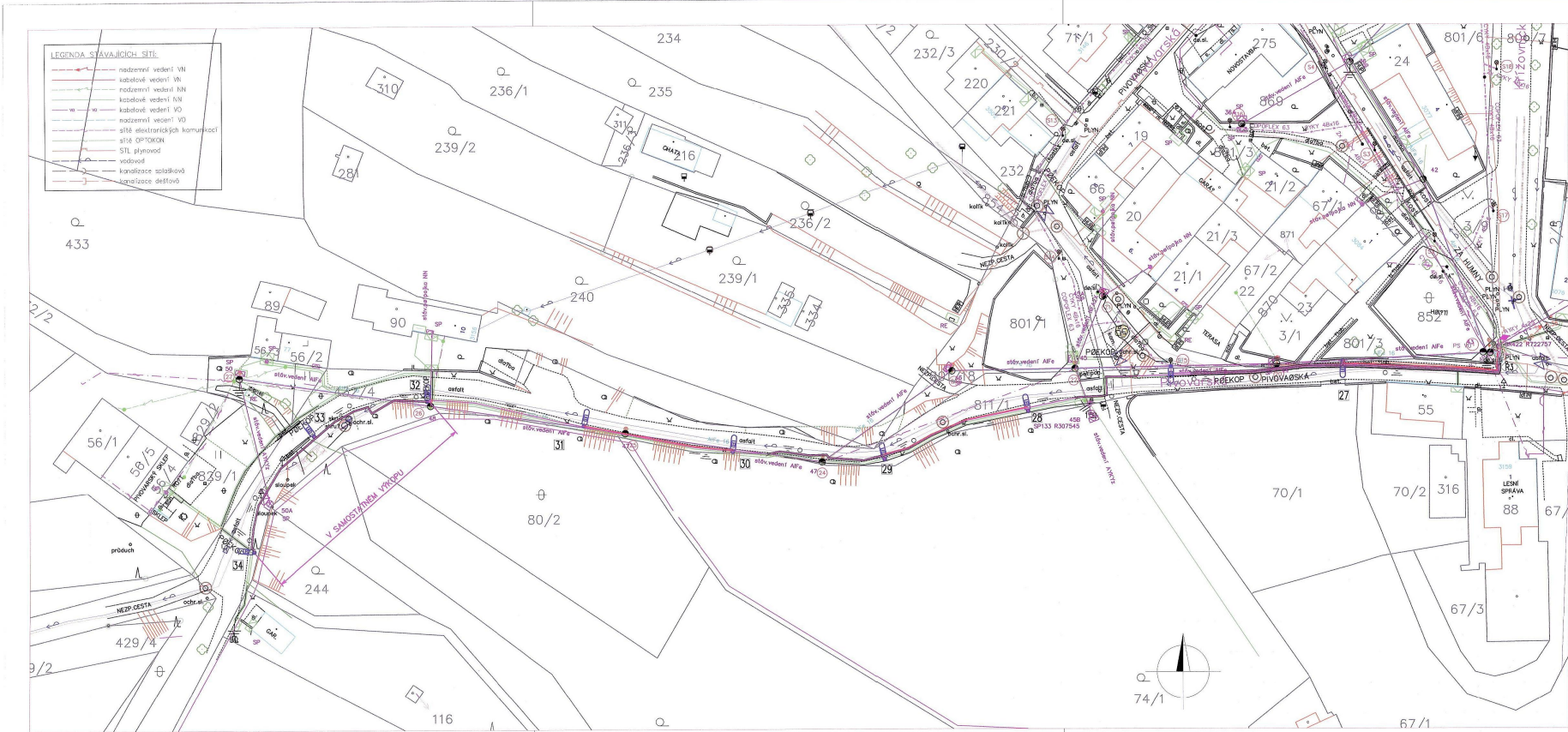
Příloha: Orientační zakres plynárenského zařízení. Tato příloha je nedílnou součástí stanoviska č. 5002517376 ze dne 29.12.2021.

Provozovatel DS: GasNet, s.r.o.; Stavebník: Město Znojmo, Obroková 1/12, 66902 Znojmo. K.ú.: Znojmo-Hradiště.





| Legenda: | |
|---|-------------------------------------|
| linie plynovodu | |
|  | NTL |
|  | STL |
|  | VTL |
|  | VVTL |
|  | nefunkční |
|  | plánovaná stavba před realizací |
|  | ve výstavbě, neuvedeno do provozu |
|  | regulační stanice |
|  | ochranné zařízení |
|  | kabel |
|  | elektropřípojka |
|  | kabel protikoroziční ochrany |
|  | anodové uzemnění |
|  | stanice katodové ochrany |
|  | pásmo vlivu anodového uzemnění SKAO |
|  | neplynovodní zařízení (linie/ bod) |



| SOUHLASY VLASTNÍKŮ POZEMKŮ | | | | | |
|--|--|-------|-------|--------------|--------|
| Č. PARCELY | MAJITEL | PODíl | Č. LV | DAT. NAR./ČO | PODPIS |
| 801/7, 811/1, 801/3 k.ú. Znojmo-Hradiště | Město ZNOJMO, Obroková 1/12, 669 22 Znojmo | 1/1 | 10801 | 00293891 | |
| 74/1 k.ú. Znojmo-Hradiště | Goldammer Radomír, Pivovarská 314/5, 66902 Znojmo (1/6) | 1/6 | 1817 | | |
| | Goldammerová Marcela, Pivovarská 314/5, 66902 Znojmo (1/2) | 1/2 | | | |
| | Oldřich Alois, Nový Šolcův 64, 67181 Nový Šolcův-Sadlováckice (1/6) | 1/6 | | | |
| | Předeková Michaela, Pivovarská 314/5, 66902 Znojmo (1/6) | 1/6 | | | |
| | | | | | |

| LEGENDA | |
|-------------------|--|
| Značka | Popis |
| VEŘEJNÉ OSVĚTLENÍ | |
| —●—●—●— | střív. kabelové vedení veřejného osvětlení |
| —●—●—●— | kabelová spojka |
| —●—●—●— | nová přířevová rozpojovací skříň |
| —●—●—●— | kabelové vedení veřejného osvětlení – AYKY–J 4x25, CYKY–J 4x16 |
| —●—●—●— | nový stožár s LED svítidlem |
| —●—●—●— | zemníci páska FeZn 30x4 |
| Uložení kabelů | |
| —●—●—●— | uložení kabelů v zemi s krycí deskou dle obr. 1a |
| —●—●—●— | uložení kabelů v zemi s výstražnou fólií dle obr. 1b |
| —●—●—●— | uložení kabelů v zemi v chrániče dle obr. 1c |
| —●—●—●— | uložení kabelů v zemi v betonovém žlabu dle obr. 1d |

| | | |
|---|-----------|--|
| Prostředí (vnější vlivy) | | viz "protokol" příloha TZ |
| Napětová soustava | | 3PEN stř. 50Hz 230/400V/TN-C |
| Ochrana před úrazem elektrickým proudem - při poruše | normální | automatickým odpojením od zdroje v síti TN-C-S |
| | doplňková | - doplňujícím ochranným pospojováním |
| Barevné značení vodičů dle ČSN 33 0165 ed.2 | | |

MONTÁŽNÍ POKYNY:

STYK S OSTATNÍMI PODZEMNÍMI VEDEBNÍMI – při provádění výkopových prací nutno respektovat požadavky všech správců podzemních vedení, vlastníků pozemků i dalších oprávněných osob či institucí, zejména před zahájením prací požádat o vyjádření těchto vedení!
ZAKRESLENÉ STÁVAJÍCÍ PODZEMNÍ SÍTĚ NA TUTO VÝKRES JE POUZE ORIENTAČNÍ A V ŽÁDNÉM PŘÍPADĚ NEUHAZUJTE NEZBYTNÉ VYTVOŘENÍ
Při křížení NEBO SOUBĚHU S PODZEMNÍMI SÍTĚMI NUTNO DOORŽET MIN. VZDÁLENOSTI DLE Čsn 73 6003!
DALŠÍ ODJE – viz TZ!!



| VŠECHNA PRÁVA VYHRAZENA | | | |
|--|--|-----------|--------------|
| REPRODUKCE TÉTO DOKUMENTACE NEBO JEJÍ ČÁSTI BEZ PÍSEMNÉHO SOUHLASU ZPRACOVATELE - FIRMY ING. OLDŘICH DIVIŠ ELEKTROSERVIS - JE ZAKÁZANA !!! | | | |
| { Ing. Oldřich DIVIŠ, 671 31 Únanov č. 144, projekce a revize } | | | |
| Zodpovědný projektant : | Projektant : | Stupeň : | Zak. č. : |
| Ing. Oldřich DIVIŠ | Libor SEMERÁD | DŮR + DPS | 31 - 17 |
| Č. paré : | Měřítko : | | |
| 1 | REKONSTRUKCE VEŘEJNÉHO OSVĚTLENÍ VE ZNOJMĚ Znojmo - Hradiště, ul. Pivovarská k.ú. Znojmo-Hradiště, okr. Znojmo | | 1 : 500 |
| | Název : | | Formát A4 : |
| | SITUACE, NAPOJENÍ (ul. Pivovarská) | | 5 |
| Investor : | Datum : | | |
| Město ZNOJMO, Obroková 1/12, 669 22 Znojmo | 03 / 2018 | | Č. výkresu : |
| | | | 3 |