

SKATEPARK

ZNOJMO

Mystic construction, s.r.o.
Římská 26 / Praha 2 120 00
+420 777 820 120
INFO@SKATEPARKY.CZ
SKATEPARKY.CZ

Dokumentace obsahuje tyto části:

- A Technická zpráva - Průvodní zpráva
- B Technická zpráva - Souhrnná technická zpráva
- C Situační výkresy
 - C1 Širší vztahy
 - C2 Koordinační výkres
- D Konstruktivně stavební část
 - D Technická zpráva - Konstruktivně stavební část
 - D1 Půdorys
 - D2 Půdorys - posezení
 - D3 Řez A-A'
 - D4 Řez B-B'
 - D5 Řez C-C'
 - D6 Řez D-D'
 - D7 Řez E-E' - posezení
- E Výkaz výměr
- F Přílohy
 - F1 Zaměření pozemku
 - F2 Studie - Skatepark Znojmo

SKATEPARK ZNOJMO

STUPEŇ DOKUMENTACE:

PROJEKTOVÁ DOKUMENTACE PRO PROVEDENÍ STAVBY

INVESTOR:

město Znojmo, Obroková 10/12, 669 22, Znojmo

VYPRACOVALI:

Ing. Petr JELÍNEK

David ŠMÍD

KONTAKTNÍ OSOBA:

Radomír Teichmann

+420 777820120, info@skateparky.cz

MYSTIC Constructions, spol. s r.o.

ODPOVĚDNÝ PROJEKTANT:

Radomír Teichmann

DATUM:

16.02.2022

Technická zpráva

Průvodní část

OBSAH

A.1. Identifikační údaje

A.1.1 Údaje o stavbě

A.1.2. Údaje o investorovi

A.1.3. Údaje o zpracovateli dokumentace

A.2. Seznam vstupních podkladů

A.3. Údaje o území

- a) Rozsah řešeného území; zastavěné / nezastavěné území
- b) Dosavadní využití a zastavěnost území
- c) Údaje o ochraně území podle jiných právních předpisů (památková rezervace, památková zóna, zvláště chráněné území, záplavové území apod.)
- d) Údaje o odtokových poměrech
- e) Údaje o souladu s územně plánovací dokumentací, s cíli a úkoly územního plánování
- f) Údaje o dodržení obecných požadavků na využití území
- g) Údaje o splnění požadavků dotčených orgánů
- h) Seznam výjimek a úlevových řešení
- i) Seznam souvisejících a podmiňujících investic
- j) Seznam pozemků a staveb dotčených umístěním stavby (podle katastru nemovitostí)

A.4. Údaje o stavbě

- a) Nová stavba nebo změna dokončené stavby
- b) Účel užívání stavby
- c) Trvalá nebo dočasná stavba
- d) Údaje o ochraně stavby podle jiných právních předpisů (kulturní památka apod.)
- e) Údaje o dodržení technických požadavků na stavby a obecných technických požadavků zabezpečujících bezbariérové užívání staveb
- f) Údaje o splnění požadavků dotčených orgánů a požadavků vyplývajících z jiných právních předpisů
- g) Seznam výjimek a úlevových řešení
- h) Navrhované kapacity stavby (zastavěná plocha, obestavěný prostor, užitná plocha, počet funkčních jednotek a jejich velikost, počet uživatelů / pracovníků apod.)
- i) Základní bilance stavby (potřeby a spotřeby médií a hmot, hospodaření s dešťovou vodou, celkové produkované množství a druhy odpadů a emisí apod.)
- j) Základní předpoklady výstavby (časové údaje o realizaci stavby, členění na etapy)

A.1. Identifikační údaje

A.1.1 Údaje o stavbě

Název stavby: Skatepark Znojmo

Sportovní areál v ulici Sokolská, parcela č. 2152/2 a 2155/19, Znojmo

A.1.2. Údaje o investorovi

město Znojmo, Obroková 10/12, 669 22, Znojmo

A.1.3. Údaje o zpracovateli dokumentace

Vypracovali:

Ing. Petr Jelínek

David Šmíd

A.2. Seznam vstupních podkladů

Projektová dokumentace

Geodetické zaměření

Zadání v podobě Studie – Skatepark Znojmo

A.3. Údaje o území

a) Rozsah řešeného území; zastavěné / nezastavěné území

Jedná se o výstavbu skateparku o půdorysné výměře 750 m² na pozemku č. 2152/2 a 2155/19.

b) Dosavadní využití a zastavěnost území

Betonová plocha na řešeném území byla doposud využívána jako skatepark s dosluhujícími překážkami.

c) Údaje o ochraně území podle jiných právních předpisů (památková rezervace, památková zóna, zvláště chráněné území, záplavové území apod.)

Objekt se nenachází v chráněném území.

d) Údaje o odtokových poměrech

Odvod dešťové vody je řešen stávající formou do dešťové kanalizace kanálkem za pomoci 1,5% spádování rovné plochy skateparku.

Objekt skateparku nezasáhne do současných odtokových poměrů.

e) Údaje o souladu s územně plánovací dokumentací, s cíli a úkoly územního plánování

Projekt je v souladu s územním plánem města.

Hlavním využitím pozemku je umístění sportoviště.

f) Údaje o dodržení obecných požadavků na využití území

Záměr zajišťuje sportovní vyžití a rekreaci, nesnižuje kvalitu území a je slučitelný s územním plánem.

g) Údaje o splnění požadavků dotčených orgánů

Požadavky dotčených orgánů a subjektů nebyly předloženy.

h) Seznam výjimek a úlevových řešení

Předloženého záměru se netýkají žádné výjimky z platného územního plánu o požadavcích na využívání území. Pro tento záměr není nutné žádat o žádnou výjimku. Předložený záměr se nenachází ve zvláště chráněném území, v ochranném pásmu památného stromu a na pozemku se nevyskytují zvláště chráněné druhy rostlin a živočichů. Předložený záměr nevyžaduje žádné úlevové řešení.

i) Seznam souvisejících a podmiňujících investic

Předložený záměr nevyžaduje žádné další související a podmiňující investice. Po jeho dokončení lze tuto stavbu ihned užívat.

j) Seznam pozemků a staveb dotčených umístěním stavby (podle katastru nemovitostí)

Stavební pozemek se nachází na pozemku č. 2152/2 a 2155/19.

Ostatní pozemky nebudou stavbou zasaženy.

A.4. Údaje o stavbě

a) Nová stavba nebo změna dokončené stavby

U všech objektů se jedná o novostavbu.

b) Účel užívání stavby

Skatepark bude sloužit ke sportovnímu vyžití a relaxaci.

c) Trvalá nebo dočasná stavba

Skatepark se považuje za trvalou stavbu.

d) Údaje o ochraně stavby podle jiných právních předpisů (kulturní památka apod.)

Multifunkční plocha nebude kulturní památkou, nevyžaduje žádnou ochranu.

e) Údaje o dodržení technických požadavků na stavby a obecných technických požadavků zabezpečujících bezbariérové užívání staveb

Stavba bude veřejně přístupná i pro imobilní osoby, které v doprovodu jiné osoby mohou tuto stavbu užívat.

f) Údaje o splnění požadavků dotčených orgánů a požadavků vyplývajících z jiných právních předpisů

Požadavky dotčených orgánů a subjektů nebyly předloženy.

g) Seznam výjimek a úlevových řešení

Předloženého záměru se netýkají žádné výjimky a úlevová řešení.

h) Navrhované kapacity stavby (zastavěná plocha, obestavěný prostor, užitná plocha, počet funkčních jednotek a jejich velikost, počet uživatelů / pracovníků apod.)

Celková plocha skateparku je 750 m². Počet souběžných uživatelů skateparku je cca 15-20 osob.

i) Základní bilance stavby (potřeby a spotřeby médií a hmot, hospodaření s dešťovou vodou, celkové produkované množství a druhy odpadů a emisí apod.)
Potřeba a spotřeba médií a hmot:

Při výstavbě skateparku budou použity tyto materiály: beton, recyklát, ocel.

j) Základní předpoklady výstavby (časové údaje o realizaci stavby, členění na etapy)

- Přípravné práce, zajištění a předání staveniště
- Provedení základových konstrukcí
- Provedení nadzemních částí objektů, skateparku
- Provedení zpevněných ploch včetně navázání na stávající zpevněné plochy
- Předání díla

Doba konání stavby od započetí po dokončení by neměla překročit 4 měsíce.

Průběh stavby považujeme za vhodné konzultovat s projektanty. Při jakýchkoliv nejasnostech je nutné se na projektanty obrátit určitě.

Vypracoval: Ing. Petr Jelínek
 David Šmíd

Datum: 16. 02. 2022

SKATEPARK ZNOJMO

STUPEŇ DOKUMENTACE:

PROJEKTOVÁ DOKUMENTACE PRO PROVEDENÍ STAVBY

INVESTOR:

město Znojmo, Obroková 10/12, 669 22, Znojmo

VYPRACOVALI:

Ing. Petr JELÍNEK

David ŠMÍD

KONTAKTNÍ OSOBA:

Radomír Teichmann

+420 777820120, info@skateparky.cz

MYSTIC Constructions, spol. s r.o.

ODPOVĚDNÝ PROJEKTANT:

Radomír Teichmann

DATUM:

16.02.2022

TECHNICKÁ ZPRÁVA

Souhrnná část

OBSAH

B.1. Popis území stavby

- a. Charakteristika stavebního pozemku
- b. Výčet a závěry provedených průzkumů a rozborů
- c. Stávající ochranná a bezpečnostní pásma
- d. Poloha vzhledem k záplavovému území, poddolovanému území apod.
- e. Vliv stavby na okolní stavby a pozemky, ochrana okolí, vliv stavby na odtokové poměry v území
- f. Požadavky na asanace, demolice, kácení dřevin
- g. Požadavky na maximální zábory zemědělského půdního fondu nebo pozemků určených k plnění funkce lesa
- h. Územně technické podmínky
- i. Věcné a časové vazby stavby, podmiňující, vyvolané, související investice

B.2. Celkový popis stavby

B.2.1. Účel užívání stavby, základní kapacity funkčních jednotek

B.2.2. Celkové urbanistické a architektonické řešení

- a. Urbanismus – územní regulace, kompozice prostorového řešení
- b. Architektonické řešení – kompozice tvarového řešení, materiálové a barevné řešení

B.2.3. Celkové provozní řešení, technologie výroby

B.2.4. Bezbariérové užívání stavby

B.2.5. Bezpečnost při užívání stavby

B.2.6. Základní technický popis staveb

B.2.7. Technická a technologická zařízení

B.2.8. požárně bezpečnostní řešení

- a. Výpočet a posouzení odstupových vzdáleností a vymezení požárně nebezpečných prostorů
- b. Zajištění potřebného množství požární vody, popřípadě jiného hasiva
- c. Předpokládaná vybavení stavby vyhrazenými požárně bezpečnostními zařízeními včetně stanovení požadavků pro provedení stavby

- d. Zhodnocení přístupových komunikací a nástupních ploch pro požární techniku včetně možnosti provedení zásahu jednotek požární ochrany

B.2.9. Zásady hospodaření s energiemi

- a. Kritéria tepelně technického hodnocení
- b. Energetická náročnost stavby
- c. Posouzení využití alternativních zdrojů energií

B.2.10. Hygienické požadavky na stavby

B.2.11. Ochrana stavby před negativními účinky vnějšího prostředí

- a. Ochrana před pronikáním radonu z podloží
- b. Ochrana před bludnými proudy
- c. Ochrana před technickou seizmicitou
- d. Ochrana před hlukem
- e. Protipovodňová opatření

B.3. Připojení na technickou infrastrukturu

- a. Odvodnění území včetně zneškodňování odpadních vod
- b. Zásobování vodou
- c. Zásobování energiemi
- d. Zásobování plynem

B.4. Dopravní řešení

B.5. Řešení vegetace a souvisejících terénních úprav

B.6. Popis vlivu stavby na životní prostředí a jeho ochrana

B.7. Ochrana obyvatelstva

B.8. Zásady organizace výstavby

- a. Napojení staveniště na dopravní a technickou infrastrukturu
- b. Ochrana okolí staveniště a požadavky na související asanace, demolice, kácení dřevin
- c. Maximální zábory pro staveniště
- d. Bilance zemních prací, požadavky na přísun nebo deponie zemin

• **B.1.1. Popis území stavby**

- a. Charakteristika stavebního pozemku

Stavební pozemek se nachází v areálu atletického stadionu přístupného z ulice Sokolská na pozemcích č. 2152/2 a 2155/19 ve vlastnictví města Znojmo. Nový skatepark vznikne na místě původního nefunkčního skateparku, kde po odstranění dosloužilých překážek zůstala asfaltová plocha. Část plochy skateparku slouží i jako příležitostný průjezd pro dopravní obsluhu, tato funkce bude i do budoucna zachována.

- b. Výčet a závěry provedených průzkumů a rozborů

V řešeném území nebyl proveden žádný průzkum. Novostavba skateparku se bude nacházet na stávajícím asfaltovém povrchu, který bude na místě stavebního záměru ponechán.

- c. Stávající ochranná a bezpečnostní pásma

Objekt se nenachází v žádném ochranném ani bezpečnostním pásmu.

- d. Poloha vzhledem k záplavovému území, poddolovanému území apod.

Objekt se nenachází v záplavovém nebo poddolovaném území.

- e. Vliv stavby na okolní stavby a pozemky, ochrana okolí, vliv stavby na odtokové poměry v území

Stavba nemá vliv na okolní stavby. V průběhu stavby bude průběžně likvidován odpad ze stavební činnosti. Budou dodržovány maximální hygienické hlukové limity. Na staveništi bude udržován pořádek.

Odtok dešťových vod bude řešen vyspádováním navržené plochy skateparku a to odvodem vody do dešťové kanalizace kanálkem. Stavba nebude mít vliv na stávající odtokové poměry území.

- f. Požadavky na asanace, demolice, kácení dřevin

Nebude provedena asanace, demolice a kácení dřevin.

- g. Požadavky na maximální zábory zemědělského půdního fondu nebo pozemků určených k plnění funkce lesa

Stavební úpravy stávajícího objektu nevyžadují zábor zemědělského půdního fondu ani pozemku určeného k plnění funkce lesa.

- h. Územně technické podmínky

Objekt je již ve stávajícím stavu napojen na dopravní infrastrukturu. Novostavba skateparku nebude napojena na rozvody NN, vodovodu ani splaškové kanalizace. V prostoru průjezdu obsluhy stadionu je dostatek místa pro průjezd a na obou okrajích plochy je počítáno s nájezdovými rampami na úroveň napojení na okolní asfaltové plochy.

- i. Věcné a časové vazby stavby, podmiňující, vyvolané, související investice

Stavební úpravy nevyžadují žádné podmiňující, vyvolané ani související investice, pouze již zmíněné úpravy a stavby spojené s návrhem nového skateparku, zázemí a úpravy okolí.

• **B.2.1. Celkový popis stavby**

- a. Účel užívání stavby, základní kapacity funkčních jednotek

Multifunkční plocha a s ní spojené objekty jsou určeny k odpočinku nebo pro sportovní činnost ve volném čase, který přináší člověku fyziologické zotavení, psychické uvolnění a vnitřní uspokojení, obohacuje jeho intelekt a přispívá k růstu osobnosti. Rovněž možnost sportovního vyžití ve volném čase předchází kriminalitě mládeže. Stavba má veřejný charakter a slouží ke sportu a relaxaci široké veřejnosti. S účastí imobilních osob se tedy počítá, podle jejich fyzických možností a v souladu s provozním řádem.

zastavěná plocha skateparku: 750 m²

• **B.2.2. Celkové urbanistické a architektonické řešení**

- a. Urbanismus – územní regulace, kompozice prostorového řešení

Řešené území se nachází ve středu města ve sportovním areálu vedle atletického stadionu.

b. Architektonické řešení – kompozice tvarového řešení, materiálové a barevné řešení

Betonový skateparky jsou různě veliké a tvarově členité plochy, které jsou výškově děleny schody lemované opěrnými zídkami různé šířky. Tyto plochy slouží jako pojezdové hřiště, které umožňuje provádění rozmanitých triků individuálních freestyleových sportů (skateboarding, kola BMX, brusle). Betonové plochy jsou doplněny o další prvky (zábradlí, kovové hrany).

Design skateparku a překážek je navržen v závislosti na potřebách lokálních jezdců a jejich předběžného orientačního návrhu.

Skatepark obsahuje všechny aktuální a používané překážky, které jsou uspořádány do mezi sebou propojených sekcí, které jsou zaměřeny na streetovou část, plazzu a rádiusovou bazénovou část. Velikost překážek je volena tak aby jejich obtížnost byla stupňována od těch jednoduchých až po ty obtížnější.

Z důvodu splnění bezpečnostně technické normy jsou překážky opatřeny ochranným zábradlím, jedná se zejména o krajové vyšší překážky.

Rozmístění překážek ve skateparku a technické provedení musí splňovat bezpečnostní a technickou normu DIN 33943 platnou pro EU.

Do skateparku doporučujeme instalovat tabuli s provozním řádem místní organizace.

• **B.2.3. Celkové provozní řešení, technologie výroby**

Není předmětem projektu, Nejde o výrobní objekt.

• **B.2.4. Bezbariérové užívání stavby**

Dokumentace je zpracována v souladu s vyhláškou č. 398/2009 Sb. o obecných technických požadavcích zabezpečujících bezbariérové užívání staveb. Požadavky na technické řešení na stavby pozemních komunikací a veřejného prostranství dle § 4 této vyhlášky jsou uvedeny v přílohách č. 1 a 2 této vyhlášky.

Výškové rozdíly pochozích ploch nesmí být vyšší než 20 mm.

Komunikace pro chodce smí mít podélný sklon nejvýše v poměru 1:12 (8,33%) a příčný sklon nejvýše v poměru 1:50 (2,0%)

Podélné a příčné sklony pochozí komunikace napojené na skatepark jsou v souladu s požadavky vyhlášky.

Nepočítá se, že by osoby s omezenou schopností pohybu a orientace běžně využívali skatepark jako takový, mohou sledovat dění z okolních ploch, kde se dostanou bez problému. Ovšem známe i ojedinělé výjimky, které za pomoci speciálního náčiní a

upraveného vybavení tyto skateparky využívají, těmto výjimkám se vůbec nebráníme. Musí pouze respektovat stejná pravidla jako ostatní jezdci ve skateparku.

• **B.2.5. Bezpečnost při užívání stavby**

Bezpečnost bude specifikována provozním řádem, jelikož se jedná o sportovní areál extrémních sportů jako skateboarding, BMX kola apod. Objekt je navržen a bude proveden takovým způsobem, aby při jeho užívání nevznikalo nepřijatelné nebezpečí úrazu. Budou proto použity jen takové materiály, které odpovídají svou kvalitou těmto požadavkům a mají příslušné certifikáty. Během užívání stavby budou dodrženy veškeré příslušné legislativní předpisy.

• **B.2.6. Základní technický popis staveb**

Betonový monolitický vyztužený skatepark založený na stávající asfaltové ploše.

Objekt skateparku je betonová plocha pro skateboarding o velikosti 750 m². Navržený skatepark je kombinovaného tvaru. Betonový skatepark jsou různě velké a tvarově členité plochy, které jsou výškově děleny schody, nebo tzv. bangy (nájezdové rampy), které mají po stranách opěrné zídky různé šířky 400-800 mm. Zídky mají v obvodových hranách zapuštěný jekl 40/40/3 nebo i jiných rozměrů. Tento jekl musí být dostatečně ukotven vzhledem k jeho používání při skateboardingu. Některé hrany jsou někdy ponechány „přírodní“ betonové, je však nutné zbrousit hranu do úkosu. Některé zídky mohou být z vrchní strany opatřeny žulovými deskami tl. 60mm s leštěným povrchem. Zábradlí jsou opět dostatečně kotvena protože budou silně namáhána. Všechny kovové konstrukce (hrany zídek, zábradlí, coping) budou žárově zinkovány. Konstrukce betonových ploch je z mrazuvzdorného betonu C25/30 XF1, povrchově leštěný s jednoduchým armováním kari sítě tl. 8mm, oka 150/150mm. Povrchy ploch skateparku jsou hlazeny strojově, některé komplikovanější tvary především ručně. Areál je koncipován se stávajícím oplocením.

• **B.2.7. Technická a technologická zařízení**

V objektu se nenachází ani nebude nacházet žádné technologické zařízení.

• **B.2.8. Požárně bezpečnostní řešení**

- a. Výpočet a posouzení odstupových vzdáleností a vymezení požárně nebezpečných prostorů

Vyhodnocení a stanovení požadavků požární bezpečnosti staveb je provedeno v souladu s vyhl. č. 246/2001 Sb., vyhl. 23/2008 Sb., o technických podmínkách požární

ochrany staveb ve znění pozdějších předpisů a podle ČSN 730802 a norem navazujících.

Dodržení těchto požadavků a doložení příslušných atestů jednotlivých materiálů a konstrukcí použitých při stavbě bude provedeno dodavatelem stavby.

- b. Zajištění potřebného množství požární vody, popřípadě jiného hasiva

Nevzniká požadavek na zřízení vnitřních odběrných míst. Vnější odběrná místa jsou řešena v rámci obce. Stavba svým charakterem – zejména zcela nehořlavým materiálem, ze kterého je zhotovena a absencí vnitřních prostor není zatížena požárním rizikem a nevyžaduje řešení požárního zabezpečení stavby.

Vnitřní odběrní místa nemusí být v souladu s čl. 4.4. b)7) ČSN 73 0873 – otevřený objekt.

- c. Předpokládaná vybavení stavby vyhrazenými požárně bezpečnostními zařízeními včetně stanovení požadavků pro provedení stavby

Objekt nebude osazen bezpečnostním zařízením.

- d. Zhodnocení přístupových komunikací a nástupních ploch pro požární techniku včetně možnosti provedení zásahu jednotek požární ochrany

Rozměry stávajících přístupových komunikací jsou dostatečné a zůstávají i po provedení stavebních úprav beze změny.

Příjezdy a přístupy – v souladu s čl. 12.2.1 ČSN 73 0802 k objektu vede přístupová komunikace umožňující příjezd požárních vozidel. Příjezd na pozemek je umožněn ze stávající asfaltové komunikace. Nástupní plochy a vnější zásahové cesty nemusí být podle čl.12.4.4 ČSN 73 0802 zřízeny. Vnitřní zásahové cesty – neřeší se.

V prostoru průjezdu obsluhy stadionu je dostatek místa pro průjezd a na obou okrajích plochy je počítáno s nájezdovými rampami na úroveň napojení na okolní asfaltové plochy.

• **B.2.9. Zásady hospodaření s energiemi**

- a. Kritéria tepelně technického hodnocení

Objekt toto neřeší.

- b. Energetická náročnost stavby

Objekt toto neřeší.

- c. Posouzení využití alternativních zdrojů energií

Objekt toto neřeší.

• **B.2.10. Hygienické požadavky na stavby**

Objekt je navržen a bude proveden takovým způsobem, aby neohrožoval hygienu nebo zdraví jeho uživatelů nebo sousedů, především v důsledku:

- a) uvolňování toxických plynů,
- b) přítomnosti nebezpečných částic nebo plynů v ovzduší,
- c) emise nebezpečného záření,
- d) znečištění nebo zamoření vody nebo půdy,
- e) nedostatečného zneškodňování odpadních vod, kouře a tuhých nebo kapalných odpadů,
- f) výskytu vlhkosti v částech stavby nebo na površích uvnitř stavby

• **B.2.11. Ochrana stavby před negativními účinky vnějšího prostředí**

- a. Ochrana před pronikáním radonu z podloží

Nebyl zpracován radonový průzkum. Jedná se o venkovní sportovní areál a žádná opatření proti pronikání radonu z podloží do objektu nebyly navrženy.

- b. Ochrana před bludnými proudy

V blízkosti stavby se nenachází žádné zařízení, které by mohlo vyvolat poškození bludnými proudy.

- c. Ochrana před technickou seizmicitou

Nepředpokládá se negativní vliv na stavbu způsobený technickou seizmicitou.

- d. Ochrana před hlukem

Objekt je navržen a bude proveden takovým způsobem, aby hluk vnímaný obyvateli nebo osobami poblíž stavby byl udržován na úrovni, která neohroží jejich zdraví a dovolí jim pracovat, odpočívat a spát v normou daných podmínkách. Dále musí být

zajištěno bezproblémové užívání ostatních prostor objektu s tím, že hodnoty hluku nepřekročí hygienické limity. Tato opatření budou dodržena jak v průběhu výstavby, tak v průběhu jejího plnohodnotného užívání.

- e. Protipovodňová opatření

Objekt se nachází v záplavové oblasti. Protipovodňová opatření nejsou nutná.

• **B.3. Připojení na technickou infrastrukturu**

- a. Odvodnění území včetně zneškodňování odpadních vod

Odvod dešťové vody je řešen stávající formou do dešťové kanalizace kanálkem za pomoci 1,5% spádování rovné plochy skateparku.

Objekt skateparku nezasáhne do současných odtokových poměrů.

- b. Zásobování vodou

Stavba nevyžaduje zásobování vodou.

- c. Zásobování energiemi

Stavba nevyžaduje elektrickou energii.

- d. Zásobování plynem

Stavba nevyžaduje připojení na plyn.

• **B.4. Dopravní řešení**

Objekt a pozemek je v současné době napojen na místní obslužnou komunikaci.

V prostoru průjezdu obsluhy stadionu je dostatek místa pro průjezd a na obou okrajích plochy je počítáno s nájezdovými rampami na úroveň napojení na okolní asfaltové plochy.

• **B.5. Řešení vegetace a souvisejících terénních úprav**

Vzhledem k založení stavby na stávající asfaltové ploše není nutné řešení vegetace a souvisejících terénních úprav.

• B.6. Popis vlivu stavby na životní prostředí a jeho ochrana

Při výstavbě budou respektovány všechny hygienické předpisy – zejména hlučnost a prašnost. Vzhledem k navrženým technologiím nevznikne při výstavbě objektu žádný nebezpečný odpad.

Jednotlivé odpady budou tříděny, využitelné nabídnuty k dalšímu zpracování a nepoužitelné likvidovány odbornou firmou, která zajistí jejich ekologickou likvidaci. Tato likvidace bude odpovídat bezpečnostním předpisům a podmínkám ochrany životního prostředí. Umístění skládky bude upřesněno dle vybraného místního subdodavatele stavby a jeho konkrétního způsobu likvidace odpadu.

Při odjezdu techniky ze stavby musí dodavatel dbát na její očištění před vjezdem na veřejné komunikace. Dodavatel musí vzhledem k exponovanému místu provádět každodenní úklid okolí staveniště.

Stavba bude citlivě realizována tak, aby negativně neovlivnila prostředí okolních objektů. Stavba nebude mít po dokončení a uvedení do provozu žádný negativní vliv na své okolí.

Stavba nebude produkovat žádné škodlivé odpady.

• B.7. Ochrana obyvatelstva

Objekt vzhledem ke svému charakteru neklade zvláštní nároky z hlediska ochrany obyvatelstva.

• B.8. Zásady organizace výstavby

- a. Napojení staveniště na dopravní a technickou infrastrukturu

Staveniště bude napojeno přes stávající vjezd na pozemek na místní komunikaci.

Před započítím stavby bude osazen staveništní rozvaděč opatřený měřením elektrické energie. Užitková voda použitá při stavbě bude brána ze stávajícího připojení na veřejný vodovod, popřípadě je možné využití stávající studny.

Odběr vody z městského vodovodu bude měřen stávajícím vodoměrem ve vodoměrné šachtě.

- b. Ochrana okolí staveniště a požadavky na související asanace, demolice, kácení dřevin

Na staveništi nebudou provedeny asanace, demolice a kácení dřevin. Při stavbě dojde ke zvýšené míře hluku a prašnosti, tyto vlivy budou omezovány (vhodnou volbou mechanizace, kropení atd.)

- c. Maximální zábory pro staveniště

Provedení stavby nevyžaduje žádný zábor překračující hranice pozemku č. 2152/2 a 2155/19. Veškeré skládky materiálů se budou odehrávat v rámci objektu nebo na pozemku investora. Stejně tak i veškerá strojní zařízení budou parkována nebo umístěna na pozemku investora.

- d. Bilance zemních prací, požadavky na přísun nebo deponie zemin

Charakter stavby (založení na stávající asfaltové ploše) nevyžaduje zemní práce, požadavky na přísun nebo deponii zemin.

Vypracoval: Ing. Petr Jelínek
 David Šmíd

Datum: 16. 02. 2022

SKATEPARK ZNOJMO

STUPEŇ DOKUMENTACE:

PROJEKTOVÁ DOKUMENTACE PRO PROVEDENÍ STAVBY

INVESTOR:

město Znojmo, Obroková 10/12, 669 22, Znojmo

VYPRACOVALI:

Ing. Petr JELÍNEK

David ŠMÍD

KONTAKTNÍ OSOBA:

Radomír Teichmann

+420 777820120, info@skateparky.cz

MYSTIC Constructions, spol. s r.o.

ODPOVĚDNÝ PROJEKTANT:

Radomír Teichmann

DATUM:

16.02.2022

Technická zpráva

Konstrukčně stavební část

OBSAH

- 1. Základní informace**
- 2. Postup prací**
- 3. Stavební a konstrukční řešení**

1. Základní informace

Zhotovení venkovního betonového hřiště pro provozování freestylových sportů. Půdorysná plocha samotného hřiště je 750 m².

2. Postup prací

- 1) Vytyčení stavby.
- 2) Položení obvodového zdiva.
- 3) Modelace překážek recyklátem.
- 4) položení výztuhy betonu a osazení ocelových prvků.
- 5) Zhotovení betonové plochy a povrchu překážek.
- 6) Osazení zábradlí a zhotovení zastřešeného posezení.
- 7) Dokončovací práce.

3. Stavební a konstrukční řešení

Betonový skatepark je umístěn na stávající asfaltovou plochu, tato bude využita jako zpevněná podkladná vrstva. Opěrné zdi budou stavěny přímo na stávající asf. plochu s kotvením výztuže do asf plochy. Povrchy opěrných zdí zůstávají v přírodní šedé barvě a dále se neupravují. Výplně překážek budou z recyklátu, který bude vyskládán do potřebného objemu a přesně vytvarován. Na takto připravené podloží bude umístěno armování. Betonový kryt na nejnižších rovných plochách bude umístěn přímo na stávající asf. plochu, bude oddělen PE folií.

Objekt skateparku je betonová plocha pro skateboarding o velikosti 750 m². Navržený skatepark je kombinovaného tvaru. Betonový skatepark jsou různě veliké a tvarově členité plochy, které jsou výškově děleny schody, nebo tzv. bangy (nájezdové rampy), které mají po stranách opěrné zídky různé šířky 400-800 mm. Zídky mají v obvodových hranách zapuštěný jekl 40/40/3 nebo i jiných rozměrů. Tento jekl musí být dostatečně

ukotven vzhledem k jeho používání při skateboardingu. Některé hrany jsou někdy ponechány „přírodní“ betonové, je však nutné zbrousit hranu do úkosu. Některé zídky mohou být z vrchní strany opatřeny žulovými deskami tl. 60mm s leštěným povrchem. Zábradlí jsou opět dostatečně kotvena protože budou silně namáhána. Všechny kovové konstrukce (hrany zídek, zábradlí, coping) budou žárově zinkovány. Konstrukce betonových ploch je z mrazuvzdorného betonu C25/30 XF1, povrchově leštěný s jednoduchým armováním kari sítě tl. 8mm, oka 150/150mm. Povrchy ploch skateparku jsou hlazeny strojově, některé komplikovanější tvary především ručně. Areál je koncipován se stávajícím oplocením.

Zídky mají v obvodových hranách zapuštěný jelek 40/40/3 nebo i jiných rozměrů. Tento jelek musí být dostatečně ukotven vzhledem k jeho používání při skateboardingu. Lze použít i betonové hrany, kde je nutné srazit hranu.

Ocelové překážky budou mechanicky kotveny do nové betonové podlahy. Všechny kovové konstrukce (hrany zídek, zábradlí, coping) budou žárově zinkovány.

Konstrukce betonových ploch je z mrazuvzdorného betonu C25/30 XF1, povrchově leštěný s jednoduchým armováním kari sítě tl. 8 mm, oka 150/150 mm. Povrchy ploch skateparku jsou hlazeny strojově, některé komplikovanější tvary především ručně.

Skladba rovných ploch:

ŽB Deska, beton C25/30 . XF1,FX2-4, povrchově leštěný
1x vrstva kari sítě tl. 8mm, oka 150x150, distančníky 160 mm
Geotextilie / PE folie
Stávající asfaltový povrch

Skladba konstrukcí překážek:

ŽB Deska, beton C25/30 . XF1,FX2-4, povrchově leštěný
1x vrstva kari sítě tl. 8mm, oka 150x150, distančníky 160 mm
Cementobetonový recyklát o různé mocnosti dle překážky
Geotextilie / PE folie
Stávající asfaltový povrch

Veškeré rovné plochy jsou v min. 1,5% spádu a dešťová voda bude odváděna do odtokového kanálků.

Povrch skateparku zůstává v barvě betonu a není dále upravován, dilatace ploch jsou maximálně po segmentech 5 x 5 m (4x4 m), dále dle osvědčených pravidel.

Stavba je navržena a musí být provedena tak, aby zatížení a jiné vlivy, kterým je vystavena během výstavby a užívání při řádně prováděné běžné údržbě po dobu předpokládané životnosti nemohly způsobit zřícení stavby, nebo její části, větší stupeň nepřípustného přetvoření, poškození jiných částí stavby nebo technického zařízení anebo instalovaného vybavení v důsledku většího přetvoření nosné konstrukce, nebo poškození v případě, kdy je rozsah neúměrný původní příčině.

Konstrukční koncepce statického řešení je modelována jako stěnový systém.

Stálá zatížení

Do stálých zatížení jsou započítány automaticky vlastní tíhy nosných konstrukcí. Dále pak skladby podlah. Součinitel zatížení pro stálá zatížení je $\gamma_g=1,20$.

Užitná zatížení

Užitné zatížení:	1,5 kN/m ²
Zatížení sněhem:	1,0 kN/m ²

Součinitel zatížení pro užitná zatížení je $\gamma_f=1,35$ pro kombinaci více užitných zatížení nebo 1,4 pro jedno zatížení. Uvažuje se vždy větší z těchto hodnot.

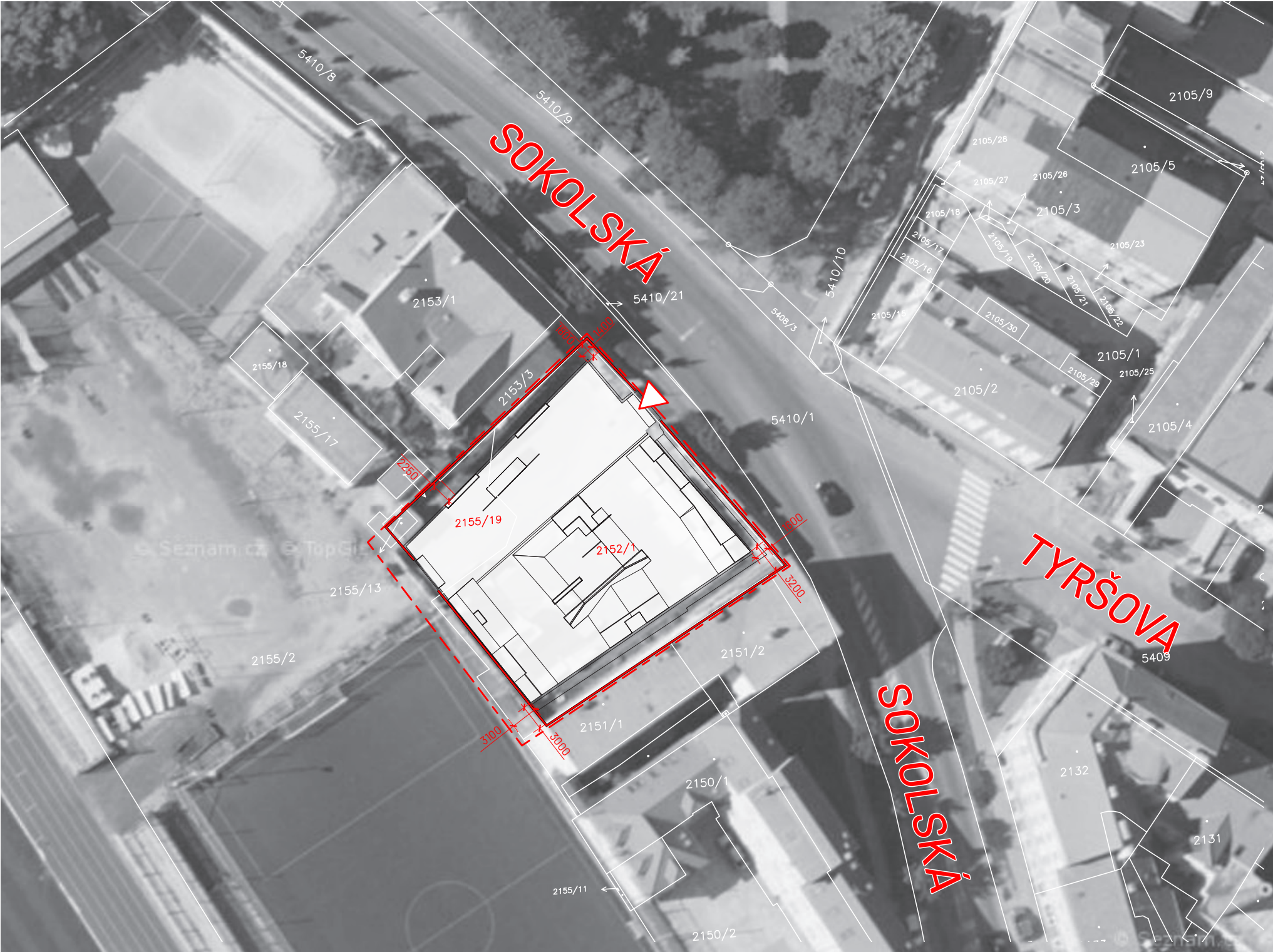
Konstrukční řešení a způsob využití navržených konstrukcí nevyžaduje provádět statické posouzení konstrukce. Dodržet konstrukční požadavky při realizaci díla je ovšem nezbytné.


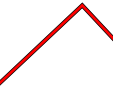

Součástí skateparku je zastřešené posezení. Jedná se o třibodou kovovou konstrukci, která nese střešní plachtu o minimální hmotnosti 420 g/m² s ocelovými oky po obvodu rozmístěnými minimálně po 10 cm. Střešní plachta je napnutá ocelovým lanem, které se upíná na ocelové nosné sloupky. Střešní plachta je od nejdelší strany spádována k protilehlému sloupku v rohu betonové plochy. Sloupky jsou zabetonované do země pod úhlem 75° do hloubky 40 cm.


Revize jsou doporučovány jednou ročně.

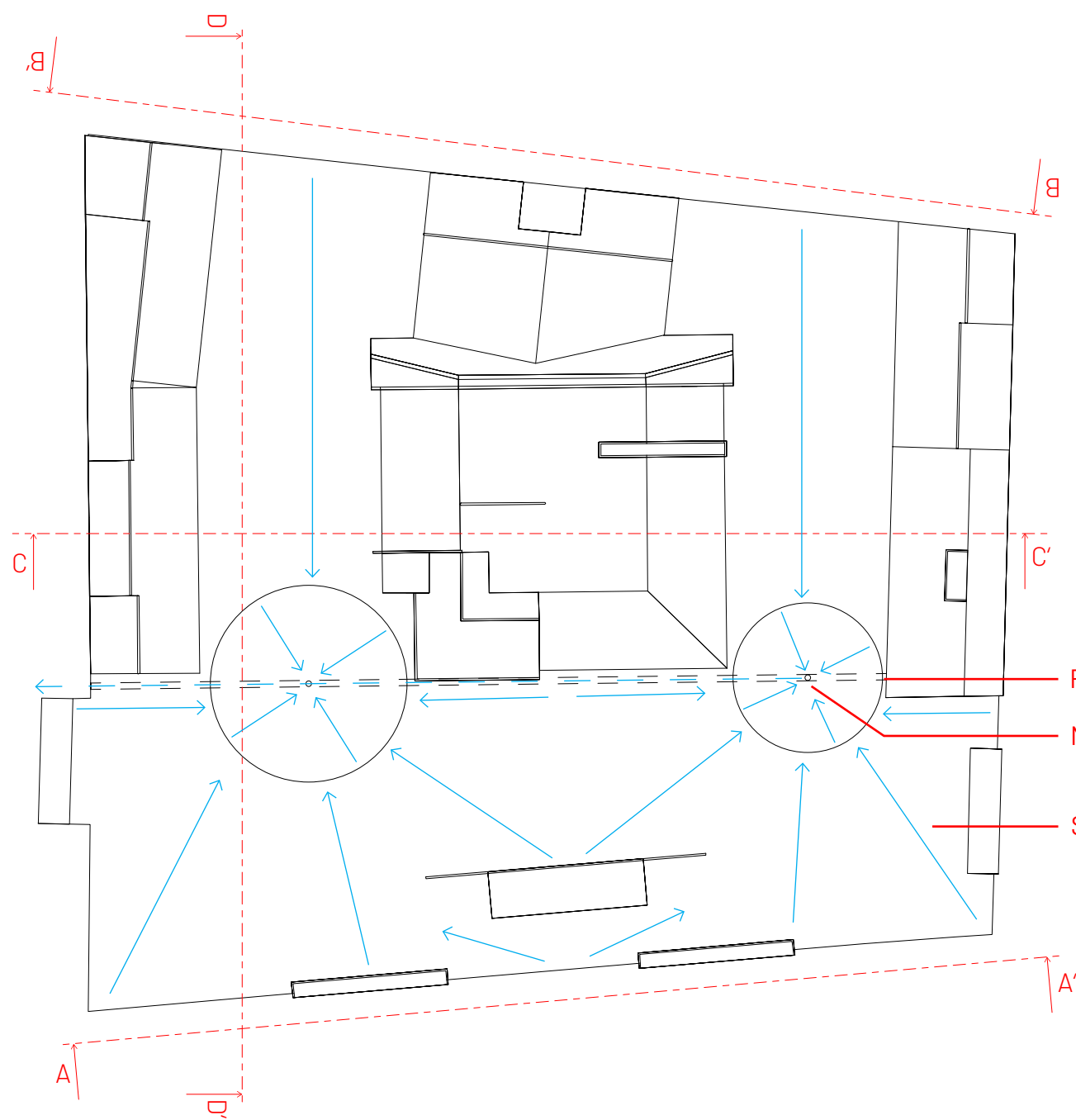
Vypracoval: Ing. Petr Jelínek
David Šmíd

Datum: 16.02.2022



-  Vstup
-  Obvodová zeď
-  Hranice řešeného území

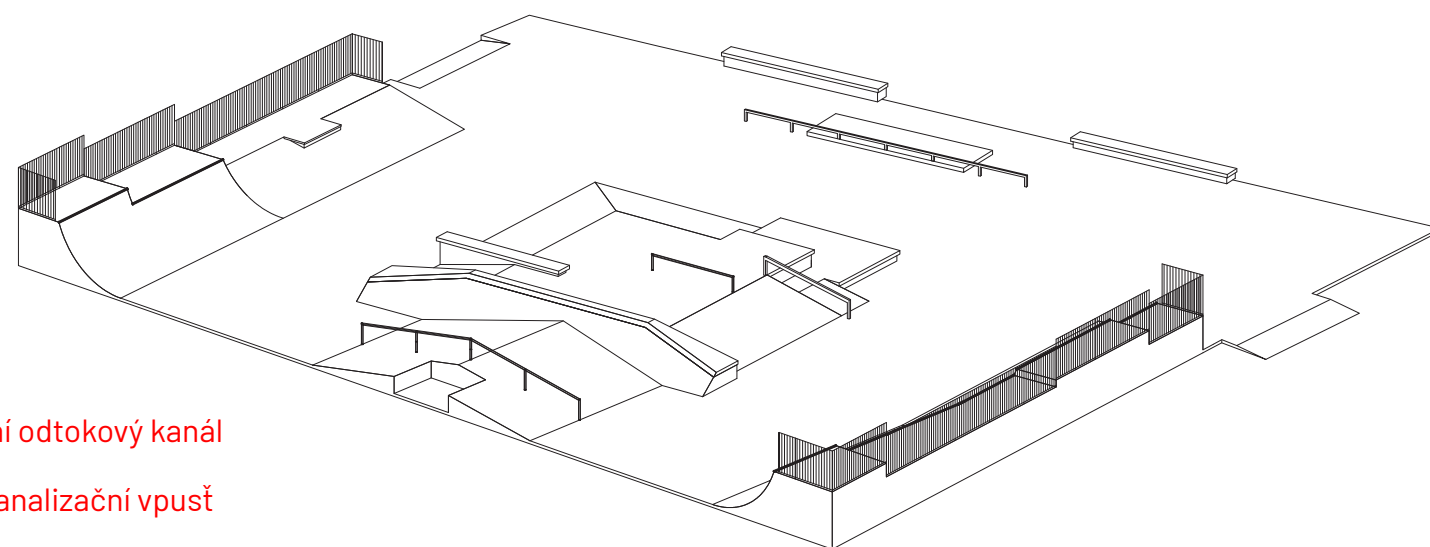
Vypracoval:	Kontroloval:	Zodpovědná osoba:	<div><div><div>MYSTIC</div><div>CONSTRUCTIONS</div></div><div>FIRMA: Mystic construction, s.r.o. ADRESA: Římská 26 / Praha 2 120 00 +420 777 820 120 / INFO@SKATEPARKY.CZ</div></div>		
David Šmíd a Ing. Petr Jelínek	Radomír Teichmann	Radomír Teichmann			
INVESTOR: město Znojmo, Obroková 10/12, 669 22					
MÍSTO STAVBY: Znojmo, ulice Sokolská, parcela 2152/2 a 2155/19			DATUM		11/2/2021
Skatepark Znojmo - projektová dokumentace			STUPEŇ PD		DPS
			MĚŘÍTKO		1:500
			FORMÁT		A3
			AKCE		
Širší vztahy				Č. KOPIE	Č. VÝKRESU
OBSAH					C.1




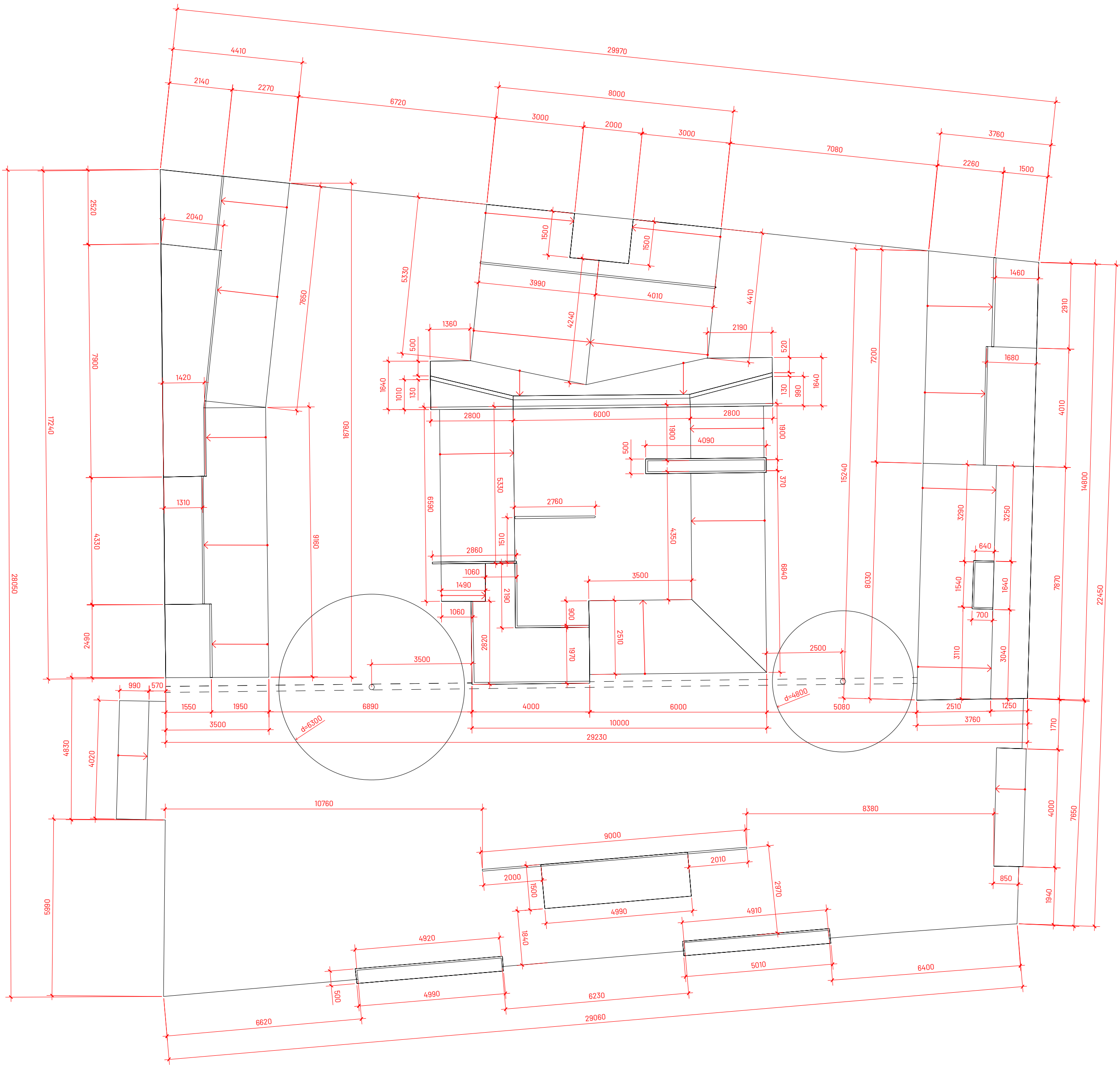
Původní odtokový kanál


Nová kanalizační vpusť

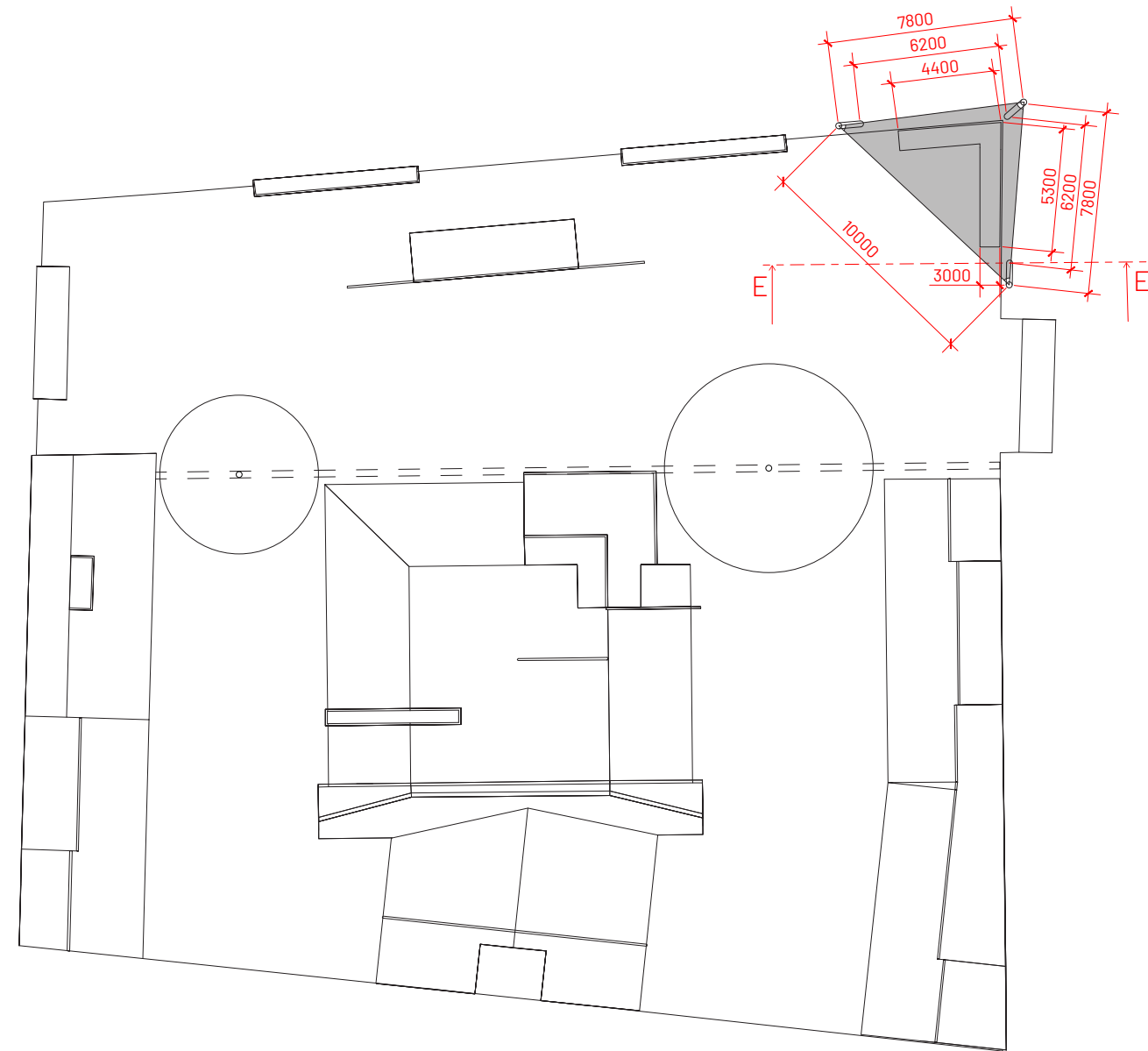
Směr odvodnění se sklonem 1,5%



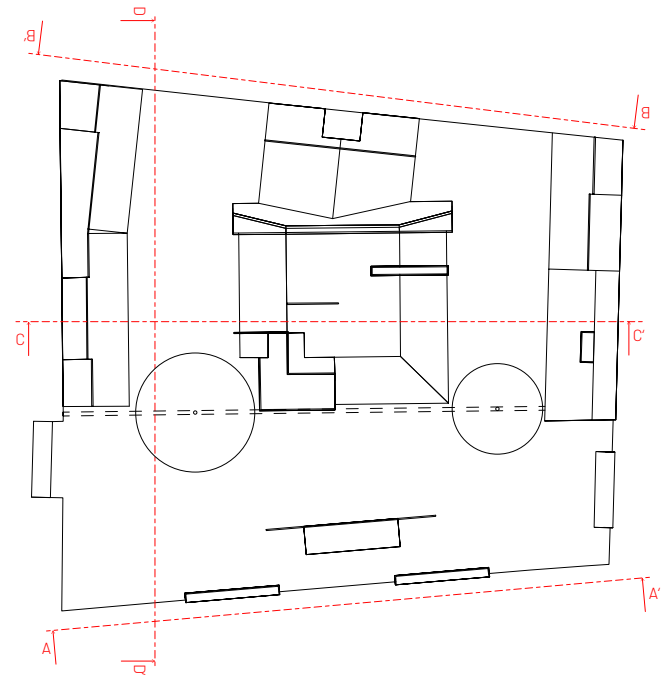
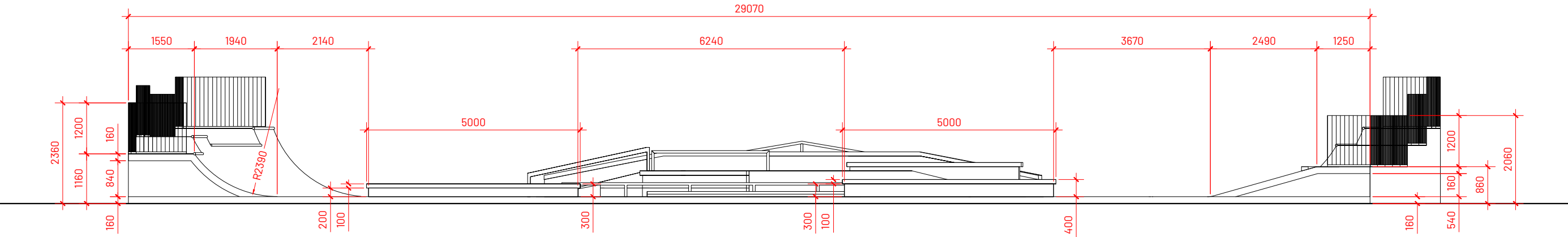
Vypracoval:	Kontroloval:	Zodpovědná osoba:	<div><div><div>MYSTIC</div><div>CONSTRUCTIONS</div></div><div>FIRMA: Mystic construction, s.r.o. ADRESA: Římská 26 / Praha 2 120 00 +420 777 820 120 / INFO@SKATEPARKY.CZ</div></div>	
David Šmíd a Ing. Petr Jelínek	Radomír Teichmann	Radomír Teichmann		
INVESTOR: město Znojmo, Obroková 10/12, 669 22				
MÍSTO STAVBY: Znojmo, ulice Sokolská, parcela 2152/2 a 2155/19				
Skatepark Znojmo - projekotvá dokumentace			DATUM	11/2/2021
			STUPEŇ PD	DPS
			MĚŘÍTKO	1:200
			FORMÁT	A3
AKCE			Č. KOPIE	Č. VÝKRESU
Koordinační výkres - řezy a odvodnění				C.2
OBSAH				



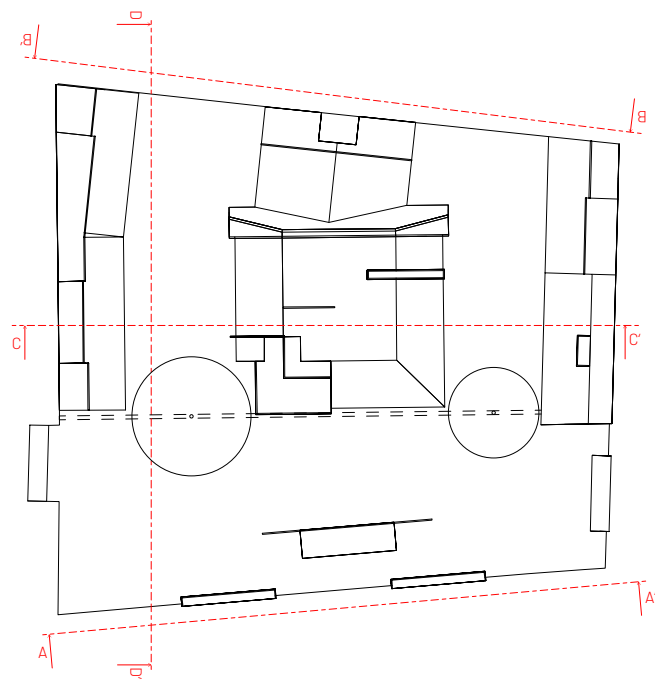
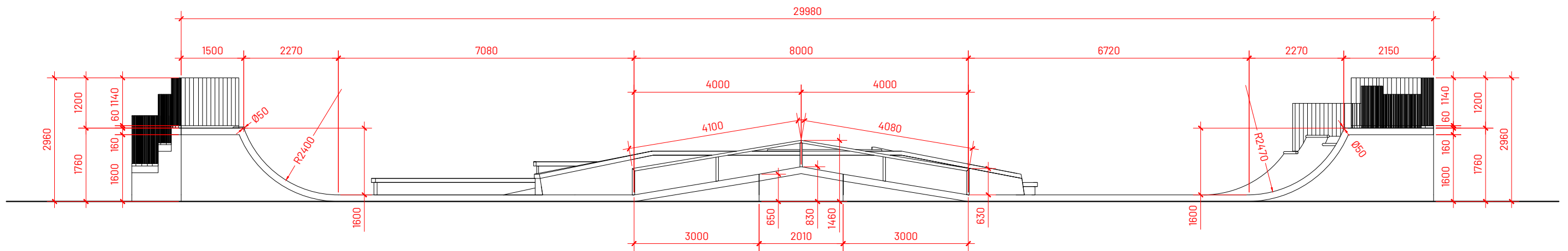
Vypracoval:		Kontroloval:	Zodpovědná osoba:			
David Šmíd a Ing. Petr Jelínek		Radomír Teichmann	Radomír Teichmann			
INVESTOR: město Znojmo, Obroková 10/12, 669 22					FIRMA: Mystic construction, s.r.o.	
MÍSTO STAVBY: Znojmo, ulice Sokolská, parcela 2152/2 a 2155/19					ADRESA: Římská 26 / Praha 2 120 00 +420 777 820 120 / INFO@SKATEPARKY.CZ	
Skatepark Znojmo - projektová dokumentace					DATUM	11/2/2022
					STUPEŇ PD	DPS
					MĚŘÍTKO	1:100
					FORMÁT	A2
AKCE					Č. KOPIE	Č. VÝKRESU D.1
Půdorys						
OBSAH						



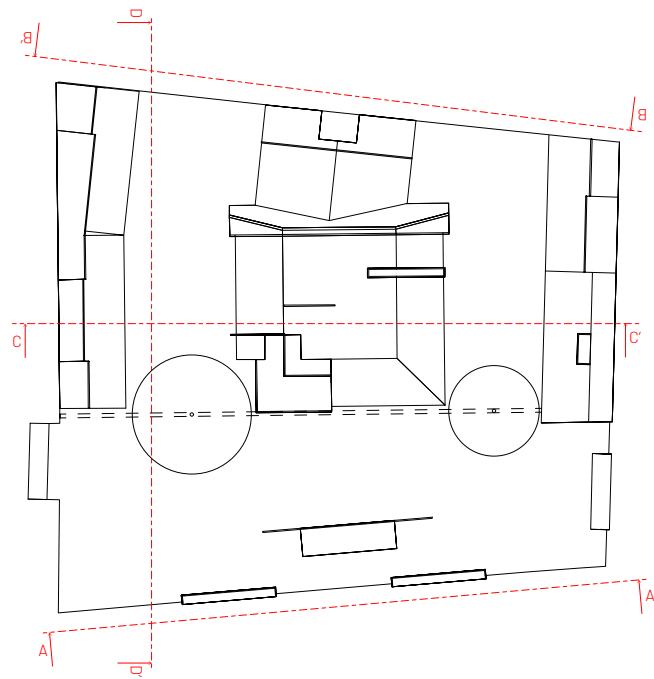
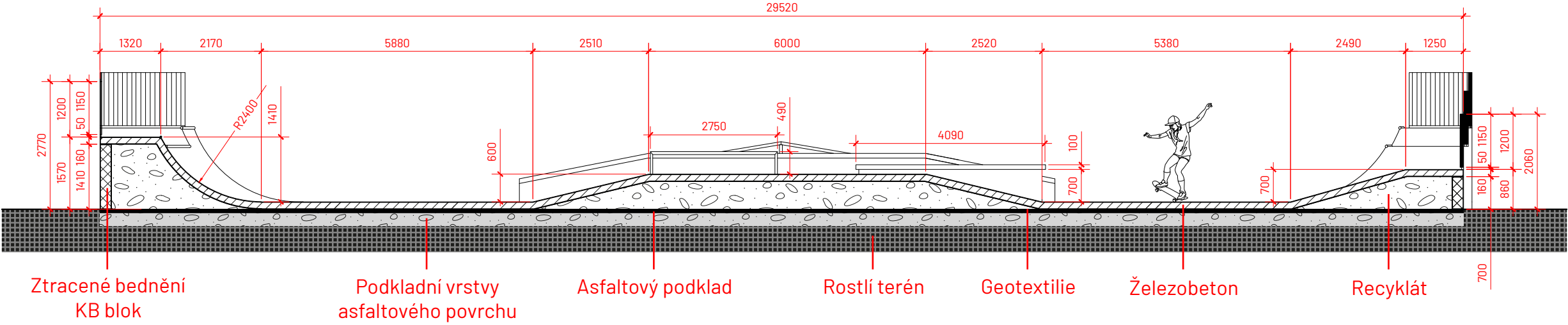
Vypracoval:	Kontroloval:	Zodpovědná osoba:	<div><div><div>MYSTIC</div><div>CONSTRUCTIONS</div></div><div>FIRMA: Mystic construction, s.r.o. ADRESA: Římská 26 / Praha 2 120 00 +420 777 820 120 / INFO@SKATEPARKY.CZ</div></div>	
David Šmíd a Ing. Petr Jelínek	Radomír Teichmann	Radomír Teichmann		
INVESTOR: město Znojmo, Obroková 10/12, 669 22				
MÍSTO STAVBY: Znojmo, ulice Sokolská, parcela 2152/2 a 2155/19				
<div>Skatepark Znojmo - projekotvá dokumentace</div> <div>AKCE</div>			DATUM	11/2/2022
			STUPEŇ PD	DPS
			MĚŘÍTKO	1:100
			FORMÁT	A3
<div>Půdorys - posezení</div> <div>OBSAH</div>			Č. KOPIE	Č. VÝKRESU D.2



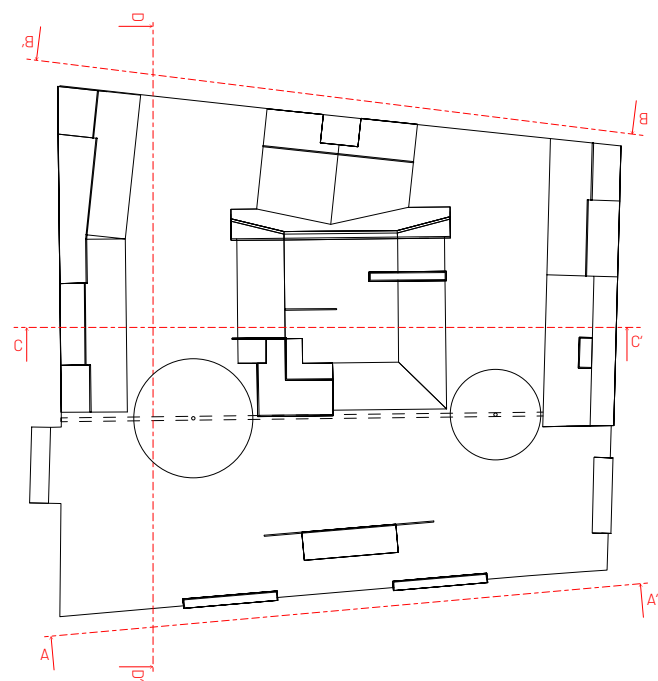
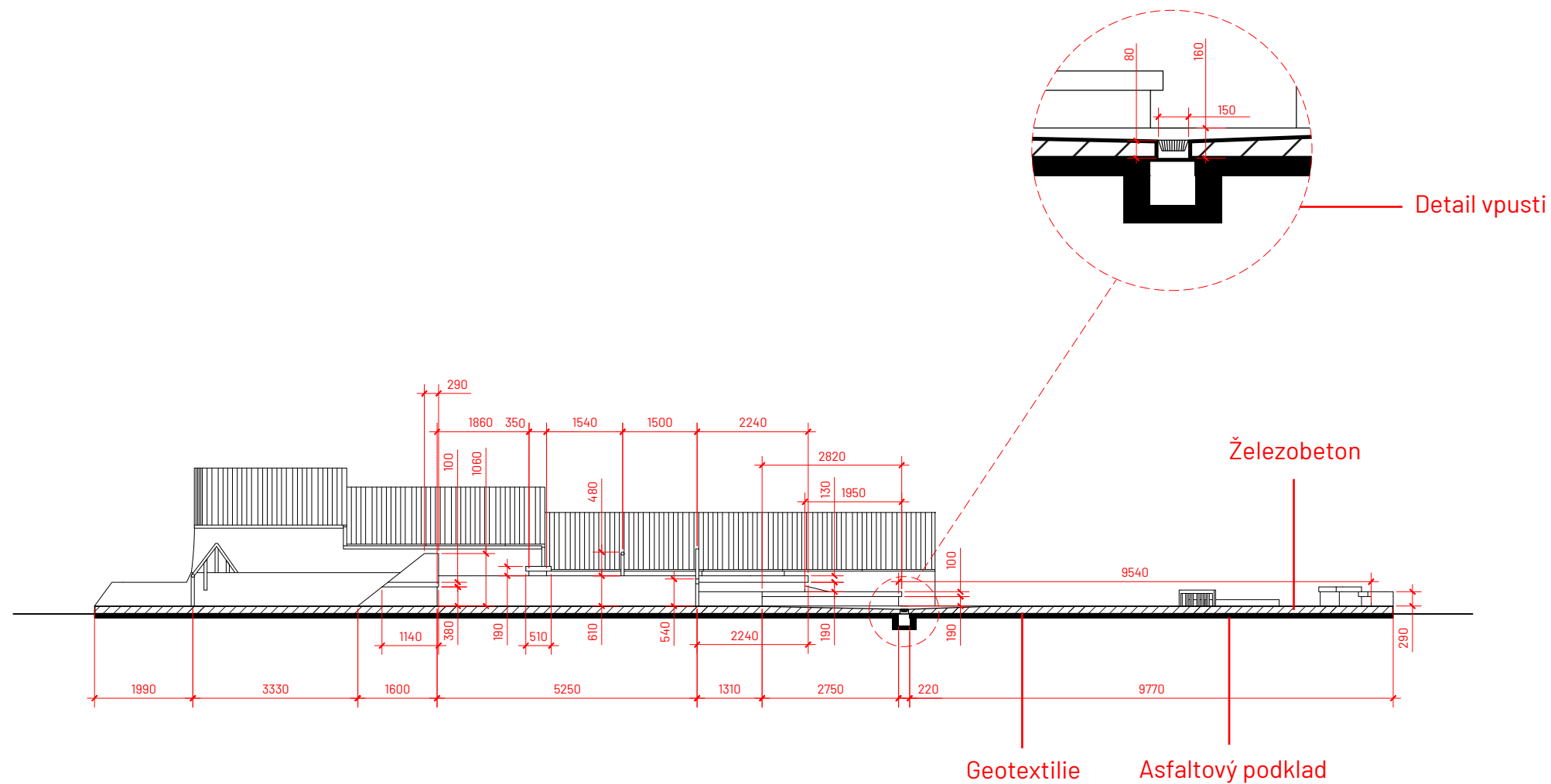
Vypracoval:	Kontroloval:	Zodpovědná osoba:	<div><div>MYSTIC</div><div>CONSTRUCTIONS</div></div> <div>FIRMA: Mystic construction, s.r.o. ADRESA: Římská 26 / Praha 2 120 00 +420 777 820 120 / INFO@SKATEPARKY.CZ</div>	
David Šmíd a Ing. Petr Jelínek	Radomír Teichmann	Radomír Teichmann		
INVESTOR: město Znojmo, Obroková 10/12, 669 22			DATUM	
MÍSTO STAVBY: Znojmo, ulice Sokolská, parcela 2152/2 a 2155/19			11/2/2022	
Skatepark Znojmo - projekotvá dokumentace			STUPEŇ PD	
			DPS	
			MĚŘÍTKO	
			1:100	
AKCE			FORMÁT	
			A3	
ŘEZ A-A'			Č. KOPIE	
OBSAH			Č. VÝKRESU	
			D.3	



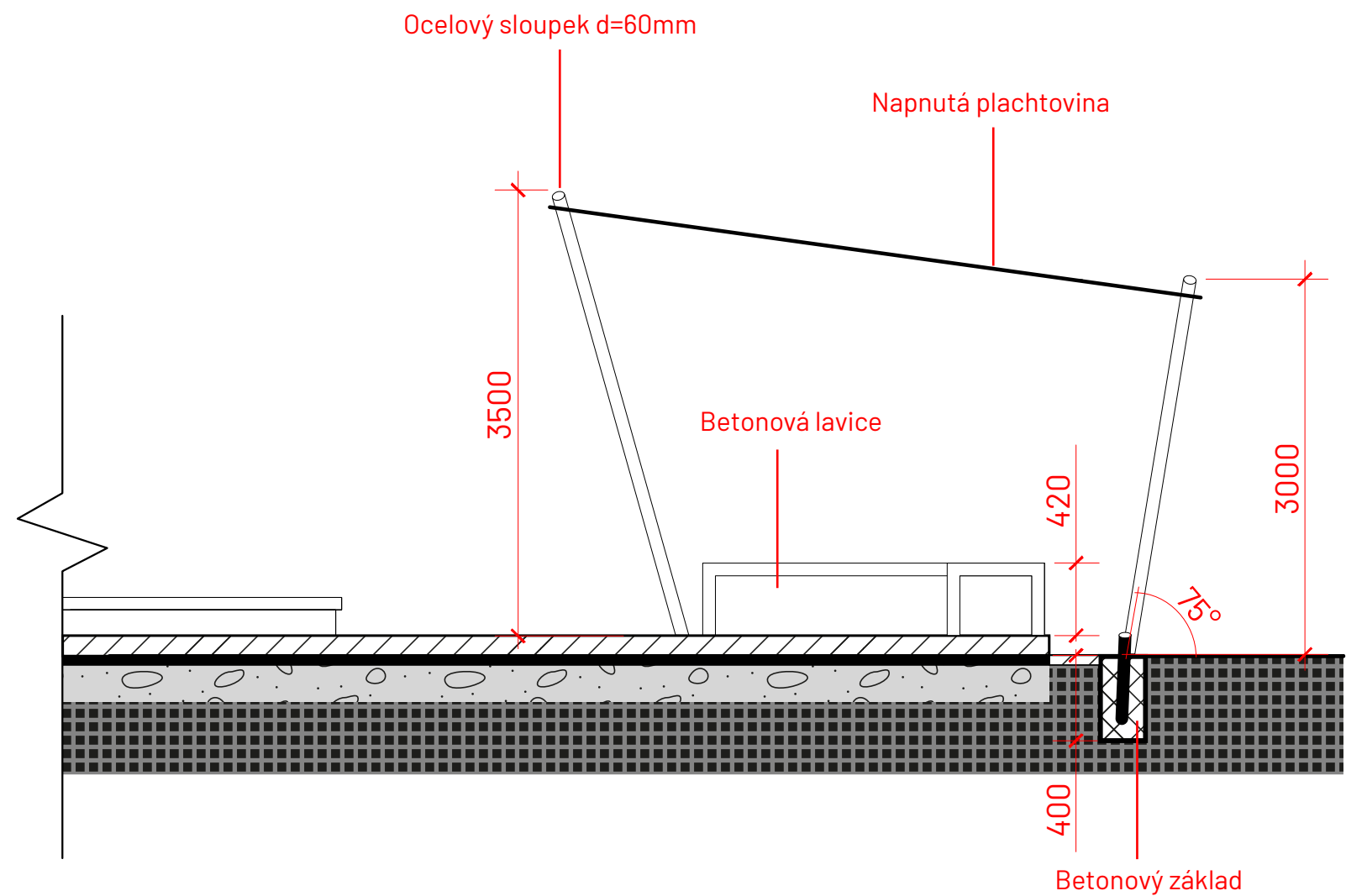
Vypracoval:	Kontroloval:	Zodpovědná osoba:	<div><div><div>MYSTIC</div><div>CONSTRUCTIONS</div></div><div>FIRMA: Mystic construction, s.r.o. ADRESA: Římská 26 / Praha 2 120 00 +420 777 820 120 / INFO@SKATEPARKY.CZ</div></div>	
David Šmíd a Ing. Petr Jelínek	Radomír Teichmann	Radomír Teichmann		
INVESTOR: město Znojmo, Obroková 10/12, 669 22				
MÍSTO STAVBY: Znojmo, ulice Sokolská, parcela 2152/2 a 2155/19				
Skatepark Znojmo - projektová dokumentace			DATUM	11/2/2022
			STUPEŇ PD	DPS
			MĚŘÍTKO	1:100
			FORMÁT	A3
AKCE			Č. KOPIE	Č. VÝKRESU
ŘEZ B-B'				D.4
OBSAH				



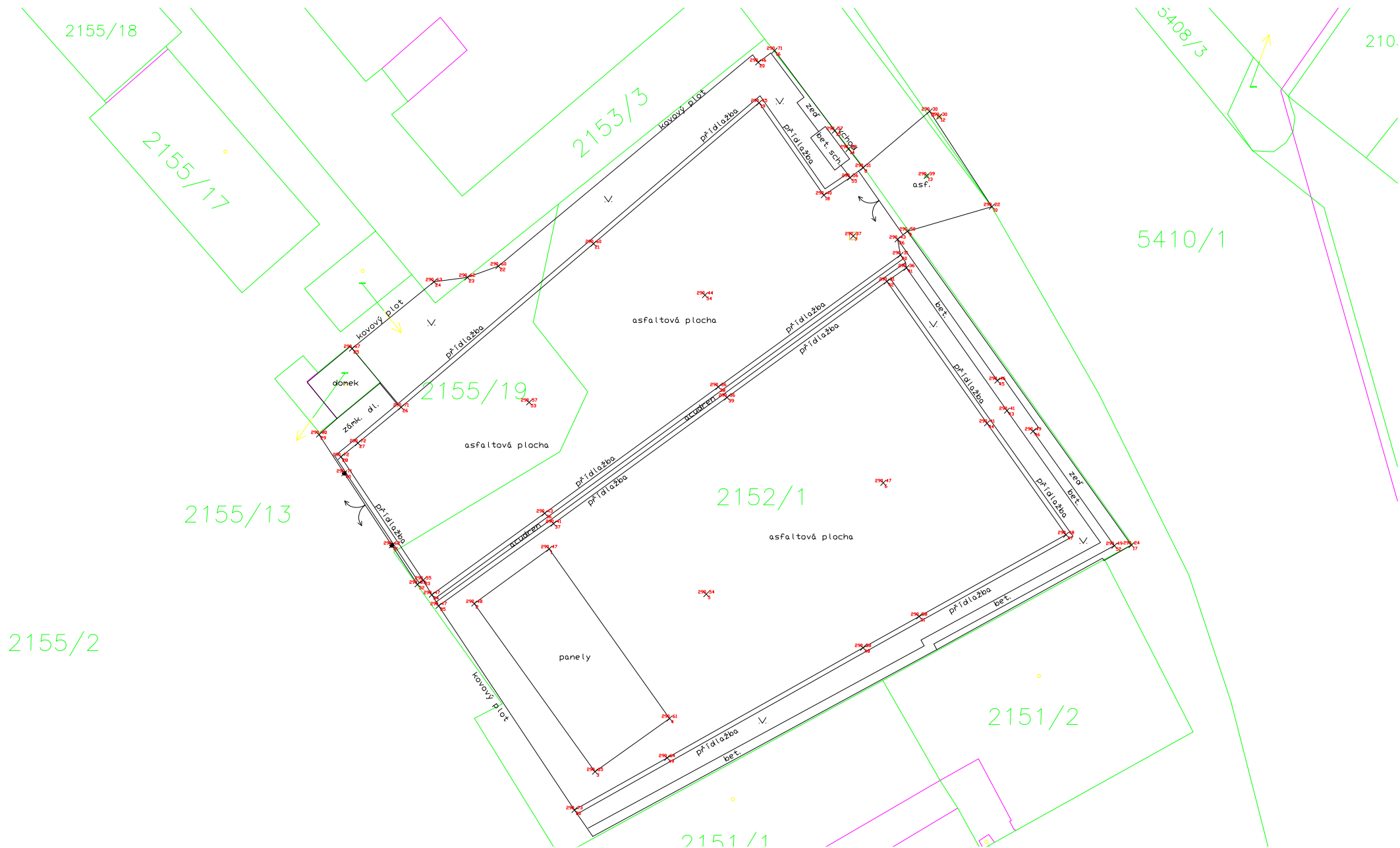
Vypracoval:	Kontroloval:	Zodpovědná osoba:	<div><div><div>MYSTIC</div><div>CONSTRUCTIONS</div></div><div>FIRMA: Mystic construction, s.r.o. ADRESA: Římská 26 / Praha 2 120 00 +420 777 820 120 / INFO@SKATEPARKY.CZ</div></div>	
David Šmíd a Ing. Petr Jelínek	Radomír Teichmann	Radomír Teichmann		
INVESTOR: město Znojmo, Obroková 10/12, 669 22				
MÍSTO STAVBY: Znojmo, ulice Sokolská, parcela 2152/2 a 2155/19				
Skatepark Znojmo - projektová dokumentace			DATUM	11/2/2022
			STUPEŇ PD	DPS
			MĚŘÍTKO	1:100
			FORMÁT	A3
AKCE			Č. KOPIE	Č. VÝKRESU
Řez C-C'				D.5
OBSAH				



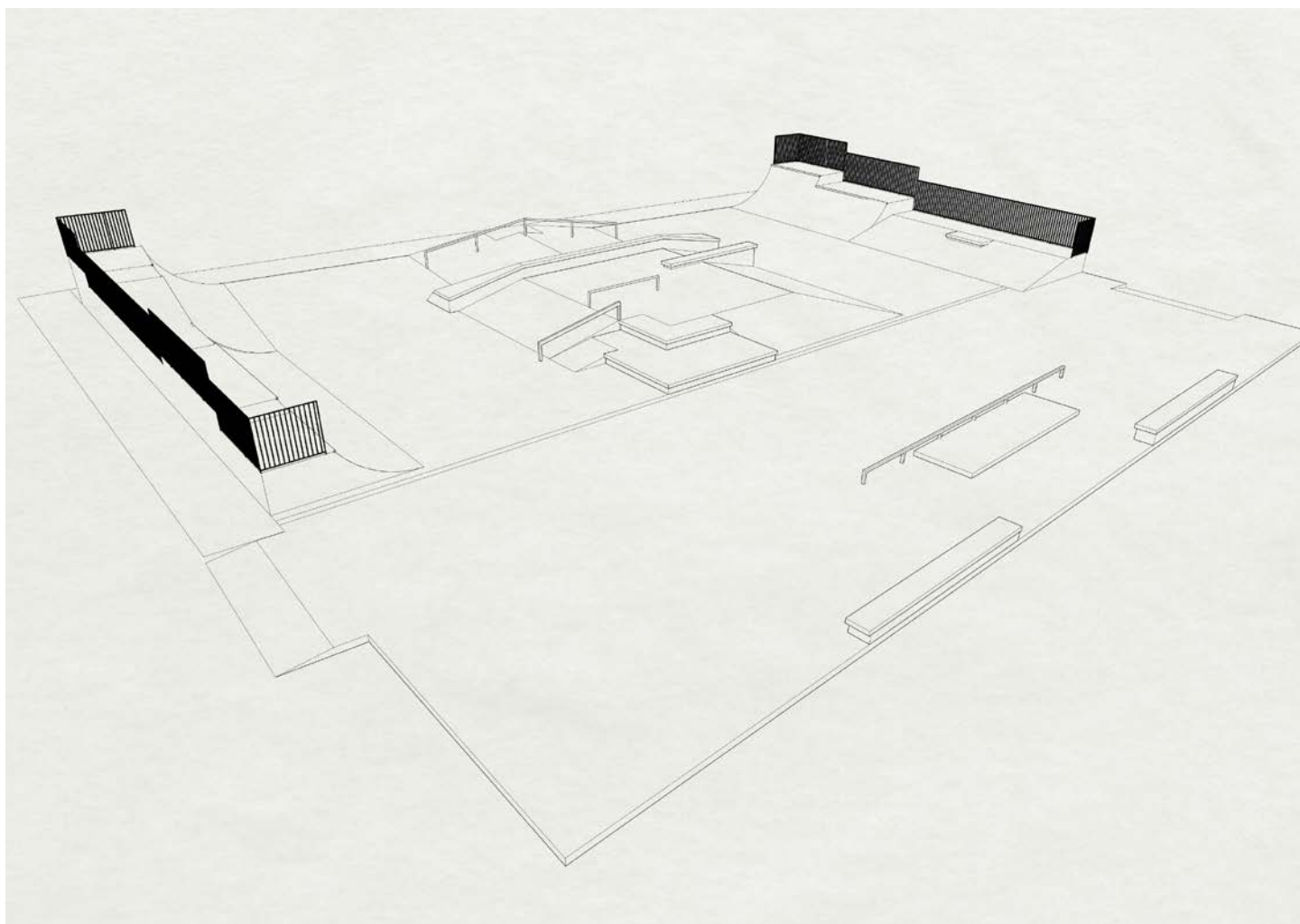
Vypracoval:	Kontroloval:	Zodpovědná osoba:	<div><div><div>MYSTIC</div><div>CONSTRUCTIONS</div></div><div>FIRMA: Mystic construction, s.r.o. ADRESA: Římská 26 / Praha 2 120 00 +420 777 820 120 / INFO@SKATEPARKY.CZ</div></div>	
David Šmíd a Ing. Petr Jelínek	Radomír Teichmann	Radomír Teichmann		
INVESTOR: město Znojmo, Obroková 10/12, 669 22			DATUM	
MÍSTO STAVBY: Znojmo, ulice Sokolská, parcela 2152/2 a 2155/19			11/2/2022	
Skatepark Znojmo - projektová dokumentace			STUPEŇ PD	
			DPS	
			MĚŘÍTKO	
AKCE			1:100	
Řez D-D'			FORMÁT	
			A3	
OBSAH			Č. KOPIE	
			Č. VÝKRESU	
			D.6	



Vypracoval:	Kontroloval:	Zodpovědná osoba:	<div><div><div></div><div></div></div><div><div></div><div></div></div></div> <div><div>FIRMA:</div><div>Mystic construction, s.r.o.</div></div> <div><div>ADRESA:</div><div>Římská 26 / Praha 2 120 00</div></div> <div><div></div><div>+420 777 820 120 / INFO@SKATEPARKY.CZ</div></div>
-------------	--------------	-------------------	--------------------------------------------------------------------------------------------------------------------------------------------------------------------------------------------------------------------------------------------------------------------------------------------



STUDIE – SKATEPARK ZNOJMO



MYSTIC
CONSTRUCTIONS

Mystic Constructions s.r.o., Římská 26, 120 00 Praha 2, info@skateparky.cz

OBSAH STUDIE:

1. Design skateparku
2. Betonový skatepark - konstrukce
3. Náklady na realizaci
4. Doba realizace
5. Bezpečnost – normy, certifikáty

1. Design skateparku

Objednatel se rozhodnul pro rekonstrukci nefunkčního skateparku ve Znojmě. Staré nefunkční překážky byly zlikvidovány a zůstala asfaltová plocha. Nový skatepark by měl vzniknout na místě původního a mělo by se jednat o betonový monolitický skatepark. Plocha skateparku se nachází v blízkosti městského fotbalového hřiště v areálu atletického stadionu.

Po debatě o možnostech rekonstrukce skateparku bylo rozhodnuto o navržení betonového monolitického skateparku, který bude umístěn do prostoru stávající asfaltové plochy a bude kopírovat její obrys, dále zachování průjezdu do areálu stadionu pro nákladní auta. Okolní zeleň bude zachována a nebude do ní zasahováno.

Design skateparku a překážek je navržen v závislosti na potřebách lokálních jezdců a jejich předběžného orientačního návrhu. Navržený design by měli odsouhlasit zástupci místní a může být dále upravován.

Skatepark obsahuje všechny aktuální a používané překážky, které jsou upořádány do mezi sebou propojených sekcí, které jsou zaměřeny na streetovou část, plazzu nebo rádiusovou bazénovou část. Velikost překážek je volena tak aby jejich obtížnost byla stupňována od těch jednoduchých a po ty obtížnější.

Z důvodu splnění bezpečnostně technické normy jsou překážky opatřeny ochranným zábradlím, jedná se zejména o krajové vyšší překážky.

Studie skateparku řeší plochu, design skateparku a návaznost betonových ploch na okolní terén. Nejnižší plochy skateparku navazují na stávající úroveň trénu, vyšší okrajové překážky jsou ukončeny opěrnou zdí a ochranným zábradlím.

Likvidace dešťové vody je řešena stávající formou a to odvodem vody do dešťové kanalizace kanálkem.

Průjezd dopravní obsluhy je zachován bez nutnosti hýbání s některými z překážek.

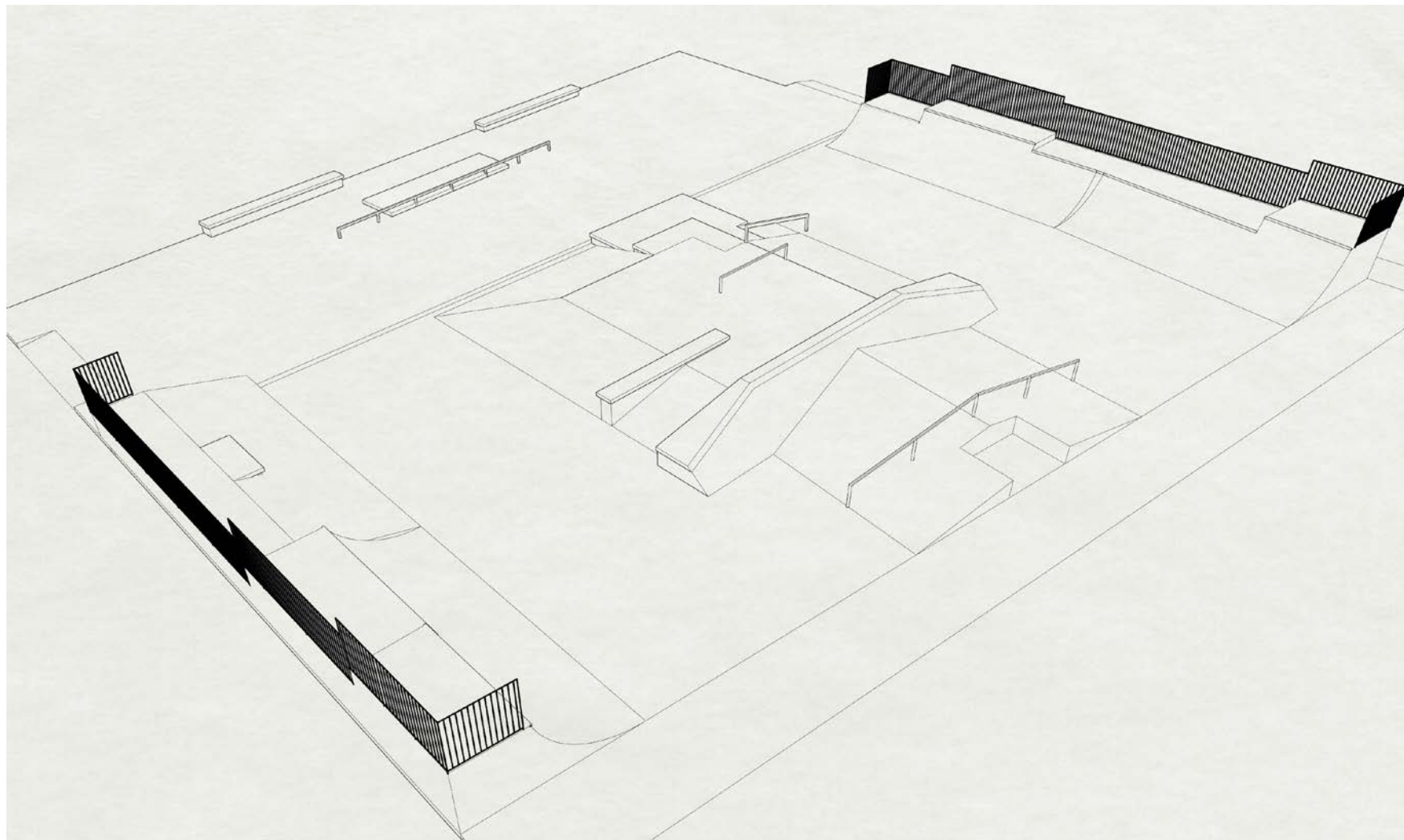
Stávající asfaltová plocha bude sloužit jako zpevněný podklad pro monolitickou betonovou deskou o tloušťce cca 15cm je v celé ploše asfaltovou plochu pokrývá. Součástí této plochy jsou navržené překážky. V prostoru průjezdu obsluhy stadionu je dostatek místa pro průjezd a na obou krajích plochy je počítáno s nájezdovými rampami na úroveň napojení na okolní asfaltové plochy.

Skatepark od Mystic Constructions s.r.o.



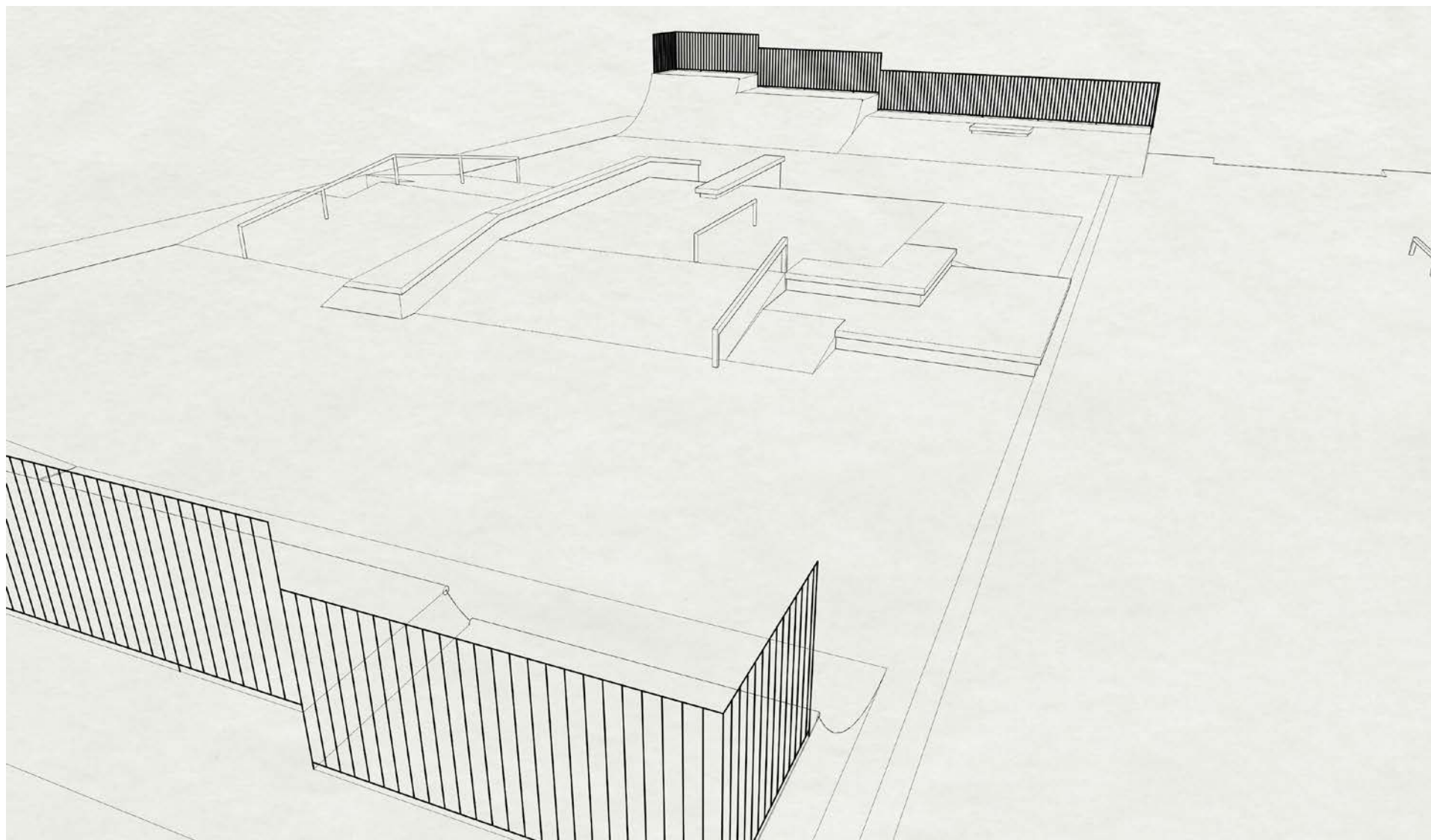
MYSTIC
CONSTRUCTIONS

Skatepark od Mystic Constructions s.r.o.



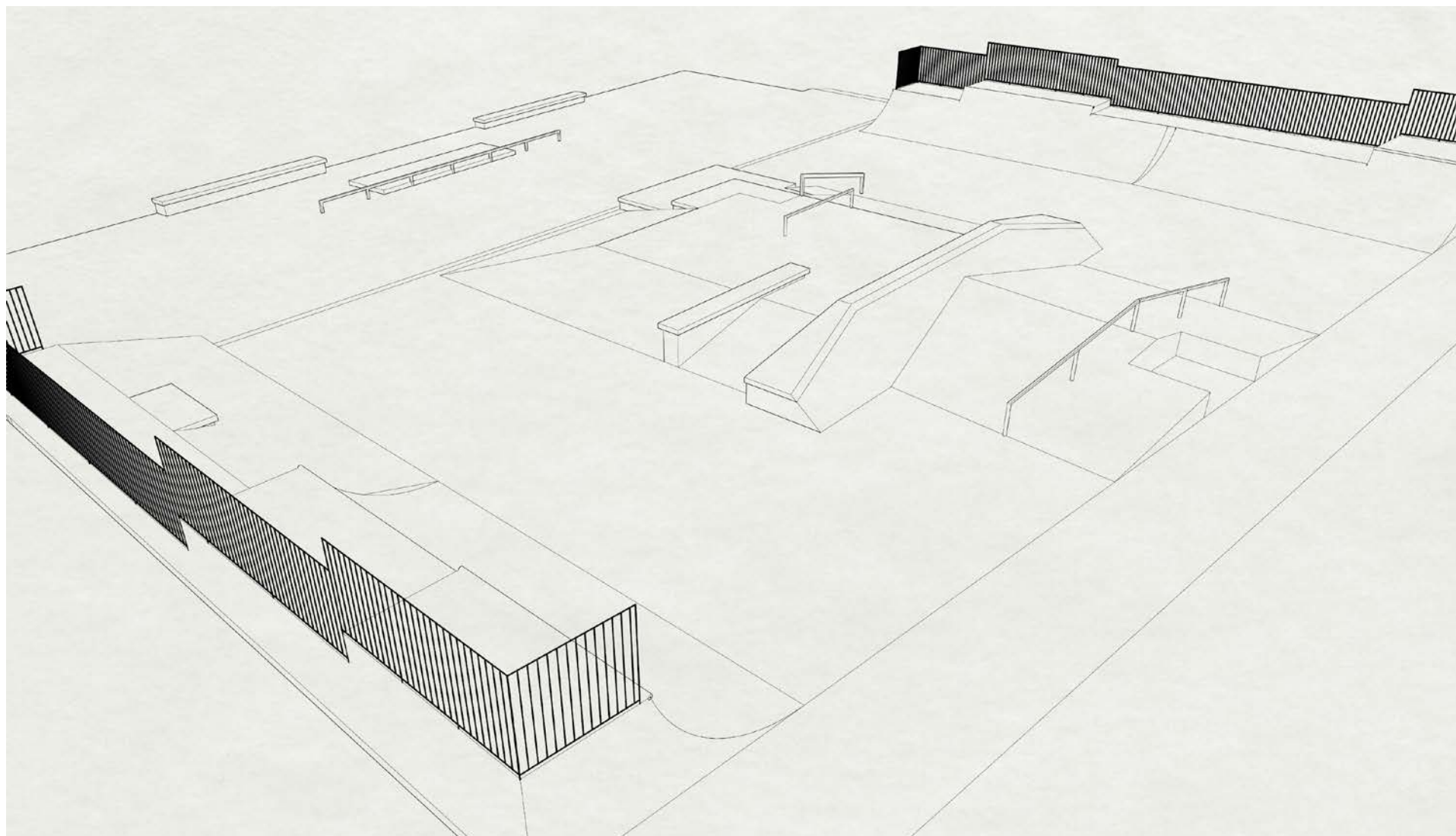
mystic
CONSTRUCTIONS

Skatepark od Mystic Constructions s.r.o.



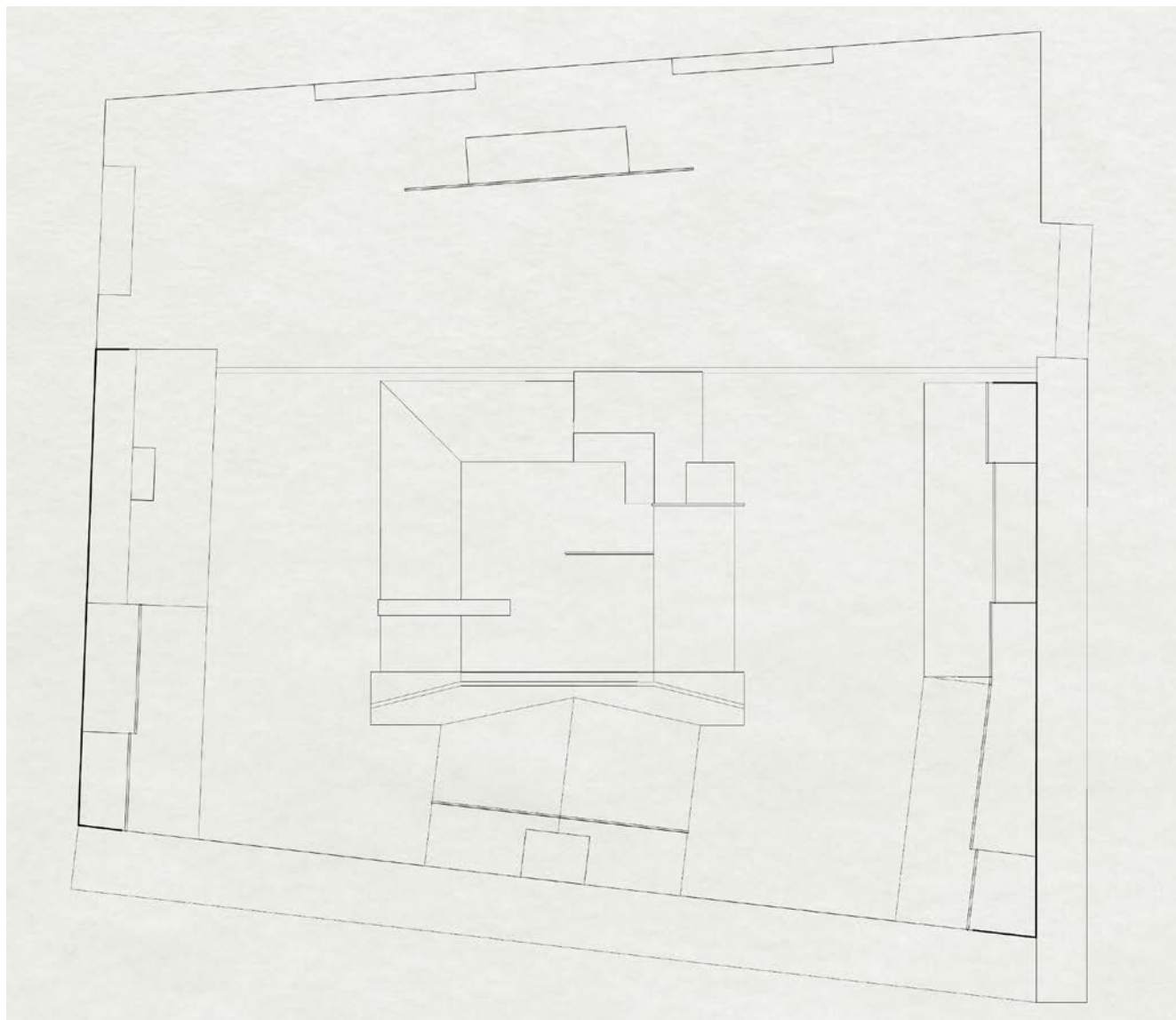
mystic
CONSTRUCTIONS

Skatepark od Mystic Constructions s.r.o.



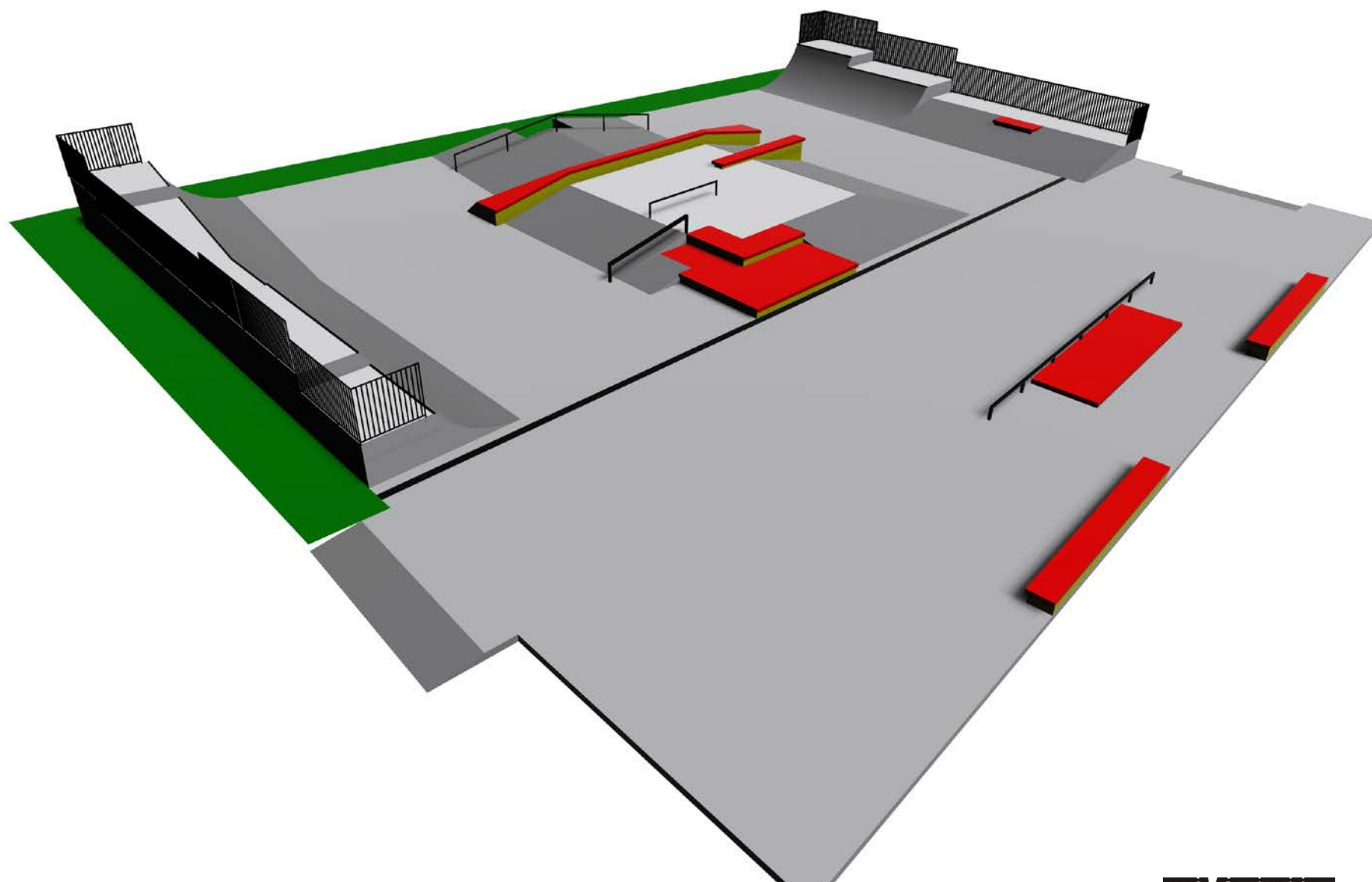
mystic
CONSTRUCTIONS

Skatepark od Mystic Constructions s.r.o.



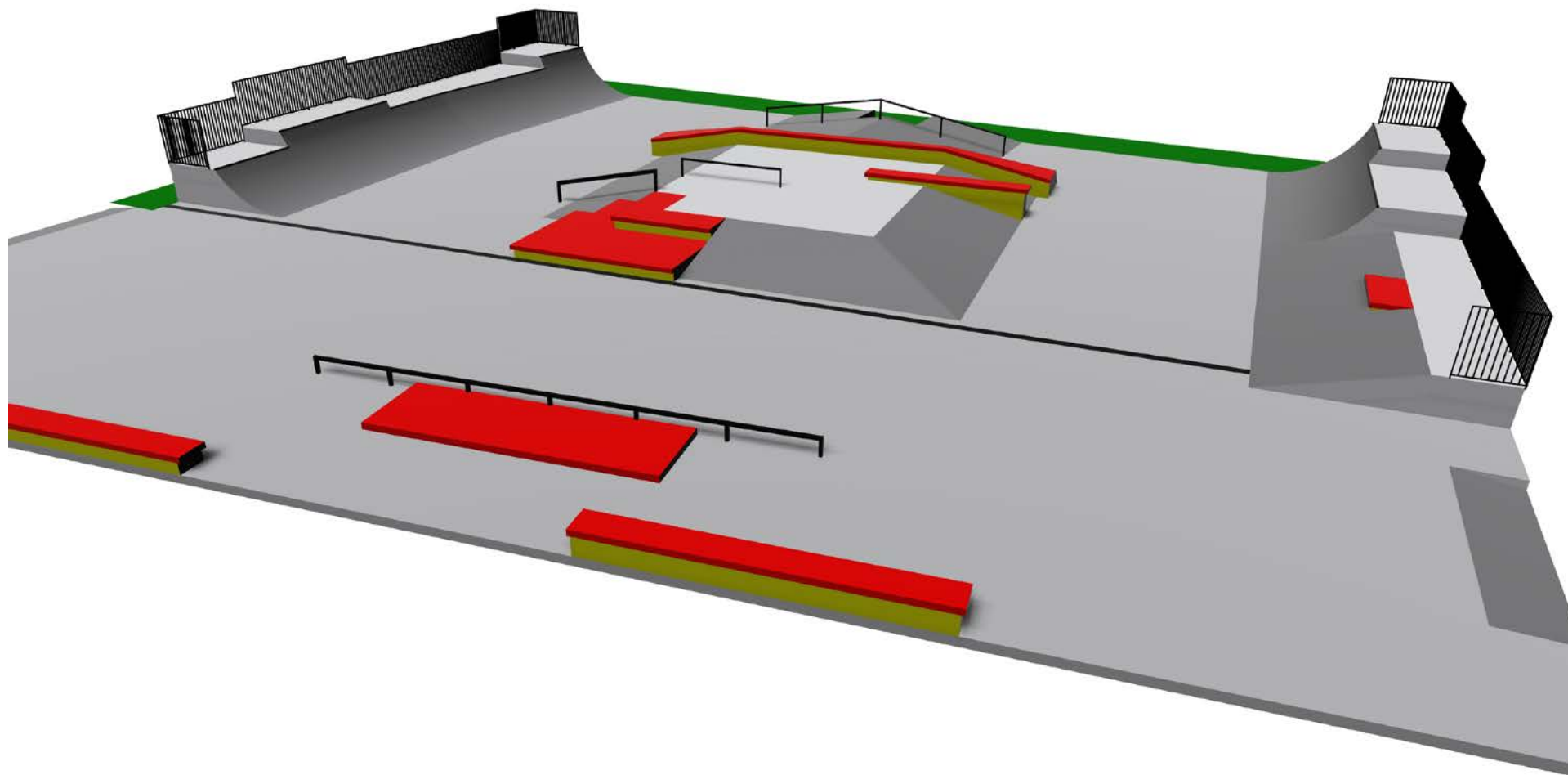
mystic
CONSTRUCTIONS

Skatepark od Mystic Constructions s.r.o.



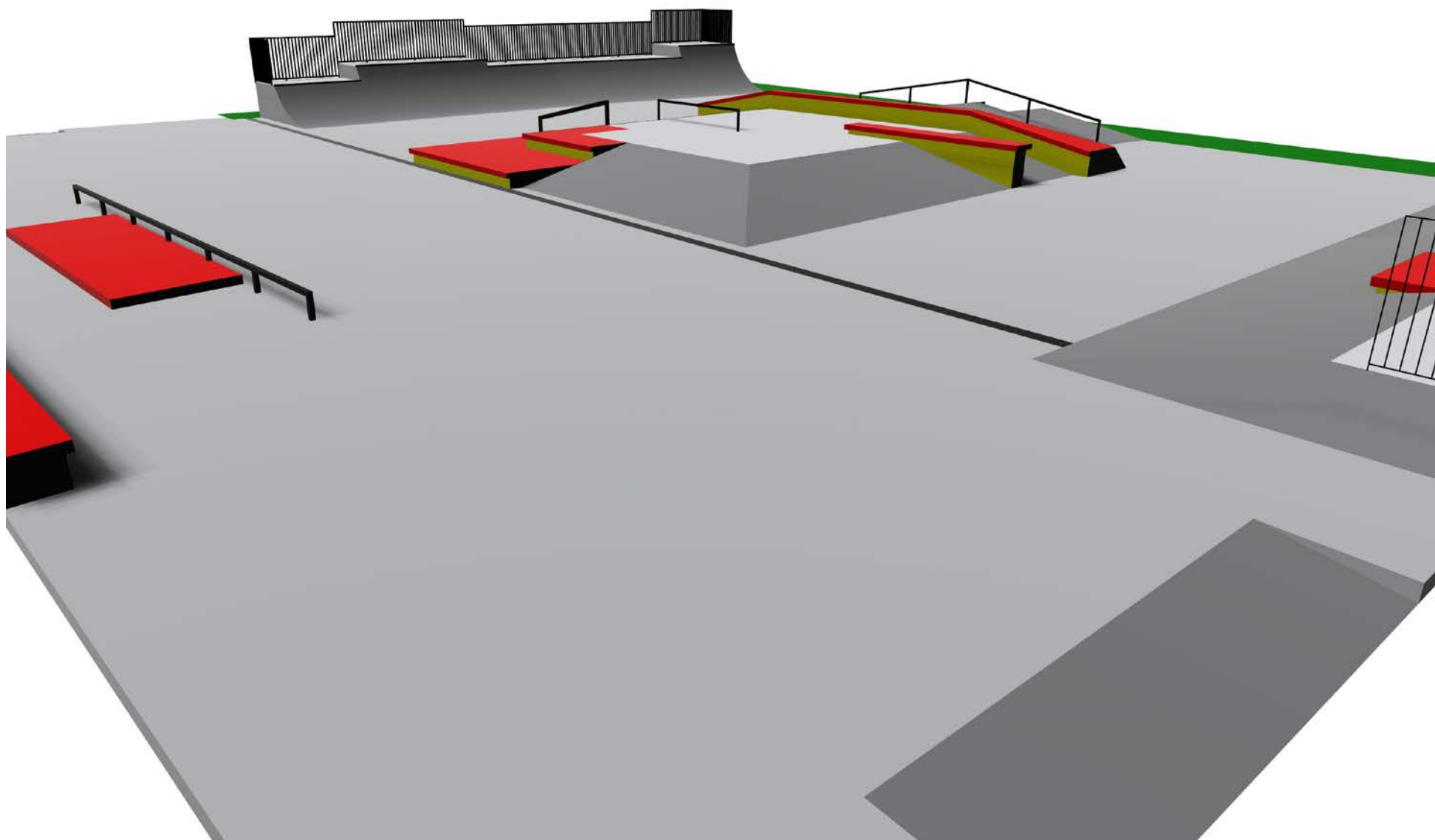
mystic
CONSTRUCTIONS

Skatepark od Mystic Constructions s.r.o.

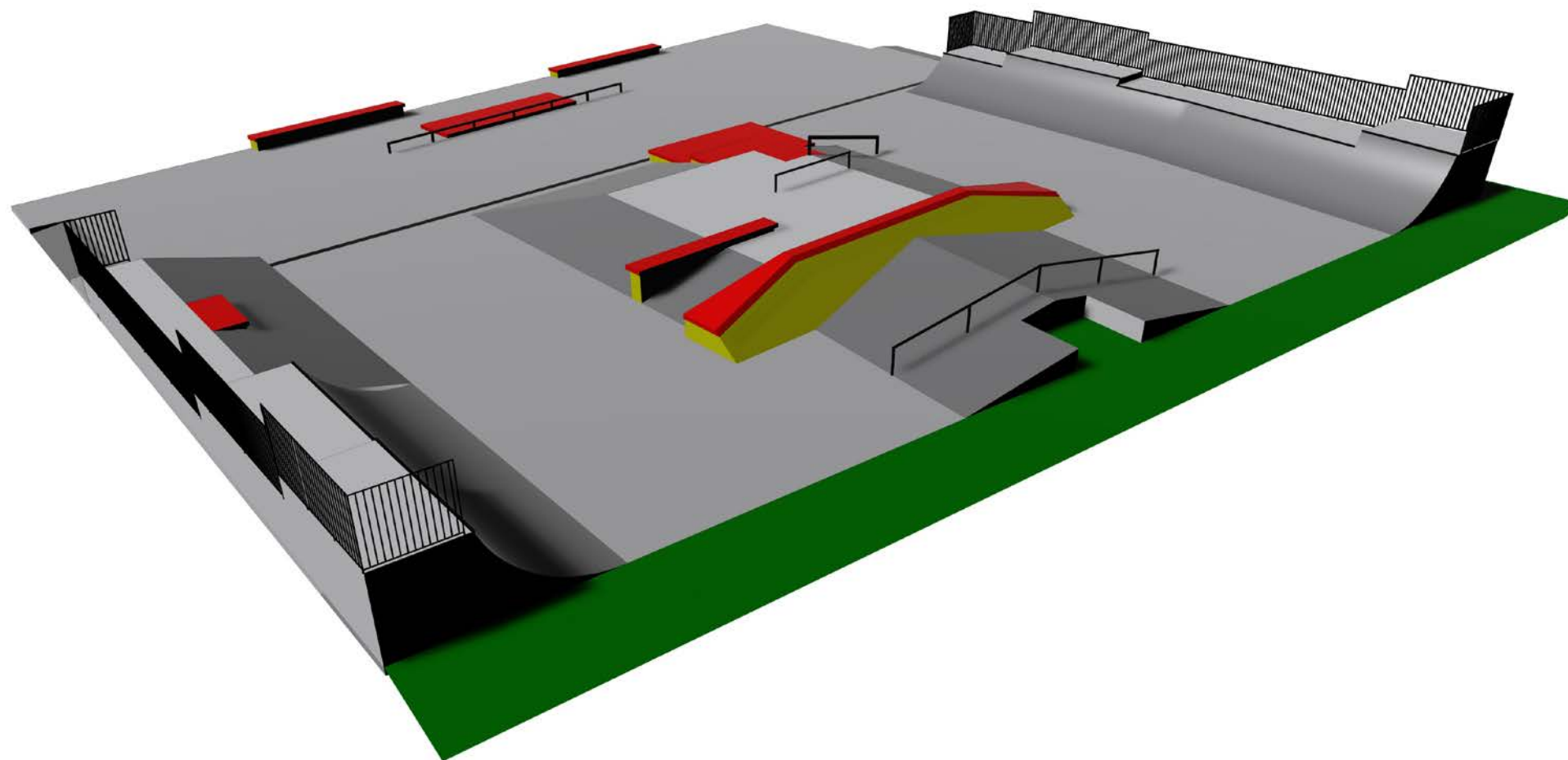


mystic
CONSTRUCTIONS

Skatepark od Mystic Constructions s.r.o.



Skatepark od Mystic Constructions s.r.o.



MYSTIC
CONSTRUCTIONS

Skateboardové překážky – Technologie Betonový skatepark



MYSTIC
CONSTRUCTIONS

Skateboardové překážky – Technologie Betonový skatepark



mystic
CONSTRUCTIONS

Skateboardové překážky – Technologie *Betonový skatepark*



2. Betonový skatepark - konstrukce

Železobetonový skatepark jsou různě veliké a tvarově členité plochy, šikmé plochy bangy, rádiusy - bázény, které mají různou hloubku a poloměr rádiusů, které jsou propojené různými zídkami, schody a rovnými plochami.

Pojezdové hrany zídek a schodů jsou zpevněny ocelovou hranou nebo se nechávají v přírodním surovém stavu. Přejechy mezi rovinou a rádiusem v bazénu tvoří tzv. koping, který je ocelové trubky 60/3 mm a pro správnou funkčnost překážky je velice důležité ukotvení a pozice této trubky. V některých případech se používají speciální bazénové betonové dlaždice. Součástí skateparku jsou i ocelové konstrukce, různá pojezdová zábradlí atd. tyto jsou navrženy tak aby maximálně vyhovovali pro daný účel, tedy jízdu na skateboardu. Proto jsou velice důležité parametry zábradlí a správné umístění a kotvení. Tyto prvky jsou velice namáhané.

Železobetonové desky tloušťky 150-200 mm jsou z betonu C 25/30 XF2 s jednoduchým armováním kari sítí tl. 8mm, oka 150/150mm se správným krytím. Oblé a tvarově členité plochy jsou armovány pruty pr. 8mm, v napojeních a exponovaných místech používáme i silnější. Rovinné povrchy a plochy ve skateparku jsou většinou hlazeny strojově leštičkami pro dosažení ideální hladkosti povrchu. Všechny ostatní plochy a všechny rádiusy jsou hlazeny ručně co nejpečlivěji, samozřejmě ruční hlazení nelze úplně srovnávat s hlazením strojovým, ale je vyžadována maximální hladkost všech ploch, stejná jako je např. průmyslová podlaha. Ukládka betonu je prováděna formou Shotcrete – stříkaný beton. Použití jiné technologie nezabezpečí požadované vlastnosti povrchů.

Veškeré plochy jsou v 1-1,5% spádu do krajů plochy, odtokových žlábků nebo do kanalizační sítě ukončené do pojezdových kanalizačních vpustí, tak aby se na plochách nedržela voda a přejetí vpustí neohrožovalo bezpečnost jezdců.

Stávající asfaltová plocha bude využita jako podkladní vrstva pod betonovou desku.

Podobné realizace Skateparků od Mystic Constructions s.r.o.



MYSTIC
CONSTRUCTIONS

Podobné realizace Skateparků od Mystic Constructions s.r.o.



MYSTIC
CONSTRUCTIONS

3. Náklady na realizaci

Odhad nákladů na stavbu nového monolitického betonového skateparku ve Znojmě s rozlohou 750m², je pro rok 2021, 4 500 000,- Kč bez DPH.

4. Doba realizace

Doba realizace tohoto skateparku je odhadována na cca 4 měsíce za optimálních podmínek.

5. Bezpečnost – normy , certifikáty

Překážky a skateparky musejí splňovat bezpečnostně technickou normu ČSN EN 14974, musejí být certifikovány např. TÜV, a na skatepark jako celek musí být vystaveno prohlášení o shodě. Zhotovitel musí doložit doklady a certifikáty dokladující, že jeho výrobky splňují výše uvedené požadavky.

Bezpečnost provozu skateparku

Pro bezpečné fungování skateparku jsou důležitá pravidla provozu skateparku, tyto jsou v podobě informační tabule která je umístěna u vstupu do skateparku a obsahuje kromě provozní doby, povinností uživatele apod. body níže uvedené.

- jezdci mladší 18 let musí bezpodmínečně používat při jízdě ve skateparku ochranné pomůcky (helma, chrániče kolen a loktů)
- při jízdě v soustavě ramp, minirampě nebo vertikální rampě, je podmínkou použití ochrannou helmu, pro všechny věkové kategorie.
- všechny osoby se pohybují ve skateparku na vlastní nebezpečí musí se chovat ohleduplně, aby nezpůsobily svým chováním sobě ani svému okolí možný úraz.

V Praze 07/2021

Radomír Teichmann

+420 777820120, info@skateparky.cz

MYSTIC Constructions, spol. s r.o.

Designy skateparku ani jeho části nelze použít bez svolení Mystic Constructions s.r.o.