



S004P01LYIXE

Číslo smlouvy objednatele: SD/2022/0458/150/1

Číslo smlouvy zhotovitele:



Město Hodonín

DODATEK Č. 1 KE SMLouvĚ O DíLO

uzavřený podle ust. § 2586 a násl. z. č. 89/2012 Sb., občanský zákoník,
na základě dohody obou stran

na dodávku stavby:

„ZATEPLENÍ, STAVEBNÍ ÚPRAVY A VĚTRÁNÍ PAVILONŮ ZŠ U ČERVENÝCH DOMKŮ V HODONÍNĚ“

1. SMLUVNÍ STRANY

Objednatel:

Název:

Sídlo:

IČO:

DIČ:

bankovní spojení:

č. účtu:

zastoupený:

Město Hodonín

Masarykovo nám. 53/1, 695 35 Hodonín

00284891

CZ699001303

Komerční banka, a.s.

424671/0100

Libor Střecha, starosta města

(dále jen „Objednatel“)

Zhotovitel:

SBD, spol. s r.o.

Adresa:

U Elektrárny 3030/1, 695 01 Hodonín

IČO:

26967731

DIČ:

CZ26967731

Bankovní spojení:

ČSOB, a.s., č. účtu 196233534/0300

Zastoupen:

Pavol Dvorský, jednatel

Společnost je zapsána v obchodním rejstříku vedeném u Krajského soudu v Brně oddíl C, vložka 48767

(dále jen „Zhotovitel“)

Objednatel a Zhotovitel společně dále také jako „**Smluvní strany**“ uzavřely v souladu s § 2586 a násl. zákona č. 89/2012 Sb., občanského zákoníku (dále jen „**NOZ**“) smlouvu o dílo č. SD/2022/0458/150 (dále jen „**Smlouva**“).

2. PŘEDMĚT DODATKU

- 2.1. Smluvní strany se tímto Dodatkem č. 1 v souladu s čl. 4. Smlouvy dohodly na provedení odsouhlaseného rozsahu změny díla (vícepráce, méněpráce), uvedených ve Změnovém listu č. 1 a s tím vyvolanou úpravou ceny díla uvedené v čl. 6., odst. 6.2. Smlouvy.
- 2.2. Cena **víceprací** dle Změnového listu č. 1:
- 1 072 110,84 Kč bez DPH
225 143,28 Kč DPH 21%
1 297 254,12 Kč vč. DPH
- 2.3. Cena **méněprací** dle Změnového listu č. 1:
- 263 166,63 Kč bez DPH
55 264,99 Kč DPH 21%
318 431,62 Kč vč. DPH
- Celková Cena Díla uvedená v čl. 6., odst. 6.2. Smlouvy se na základě víceprací a méněprací uvedených ve Změnovém listu č. 1 upravuje následovně:
- 65 139 522,72 Kč bez DPH
13 679 299,77 Kč DPH 21%
78 818 822,49 Kč vč. DPH
- 2.4. Ostatní ujednání plynoucí z uzavřené Smlouvy ve znění dodatku č. 3 zůstávají v platnosti.

3. OSTATNÍ UJEDNÁNÍ

- 3.1. Dodatek nabývá platnosti dnem podpisu Dodatku oprávněnými zástupci obou smluvních stran a účinnosti dnem zveřejnění v informačním systému veřejné správy, registru smluv, v souladu se zákonem č. 340/2015 sb. o registru smluv.
- 3.2. Dodatek je vyhotoven ve čtyřech stejnopisech s platností originálu, přičemž Objednatel obdrží tři vyhotovení a Zhotovitel jedno vyhotovení po jejich podpisu.

Doložka dle § 41 zákona č. 128/2000 Sb., O obcích, ve znění pozdějších předpisů

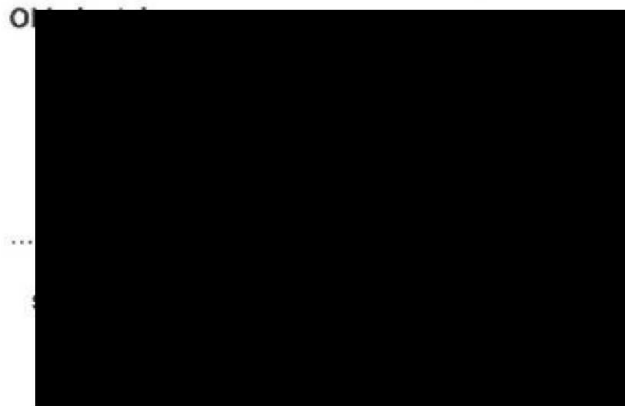
Rozhodnuto orgánem Města: Rada Města Hodonín

Datum a číslo usnesení: 7. 3. 2023, usnesení č. 562

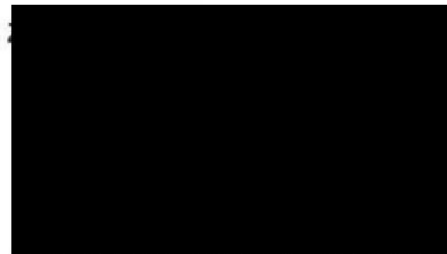
Přílohy a nedílné součásti Dodatku:

Příloha č. 1 Změnový list č. 2 + položkový rozpočet

V Hodoníně, dne 27.3.2023



V Hodoníně dne 17.3.2023



Pavol Dvorský
SBD, spol. s r.o.

Název akce:

ZATEPLENÍ, STAVEBNÍ ÚPRAVY A VĚTRÁNÍ PAVILONŮ ZŠ U ČERVENÝCH DOMKŮ V HODONÍNĚ

Z M Ě N O V Ý L I S T

číslo: ZL č. 1
„SO.02 Žlutý pavilon - ZMĚNY“

zpracovaný v souladu se Smlouvou o dílo č.: SD/2022/0458/150

1. Oddíl stavby: SO.02 Žlutý pavilon
2. Zpracovatel změnového listu: SBD, spol. s r.o., U Elektrárny 3030/1, 695 01 Hodonín
3. Odkaz na dokumenty, v nichž je vznik a řešení změny popsáno

Změna č. 1 – Změna trasy vzduchotechniky ve 2. NP

Zápis z KD č. 1 ze dne 18. 1. 2023, bod 1C4
Zápis z KD č. 2 ze dne 25. 1. 2023, bod 1C4
Zápis z KD č. 3 ze dne 1. 2. 2023, bod 1C4
Zápis z KD č. 4 ze dne 8. 2. 2023, bod 1C4
Zápis z KD č. 5 ze dne 16. 2. 2023, bod 1C4
Stavební deník, zápis projektanta (AD) na straně č. ze dne

Změna č. 2 – Doplnění vzduchotechniky do místností 1.17 v 1. NP

Zápis z KD č. 2 ze dne 25. 1. 2023, bod 2C1
Zápis z KD č. 3 ze dne 1. 2. 2023, bod 1C4, bod 2C1
Zápis z KD č. 4 ze dne 8. 2. 2023, bod 1C4, bod 4C1
Zápis z KD č. 5 ze dne 16. 2. 2023, bod 1C4

Změna č. 3 – Odstranění částí budovy šaten bývalé tenisové haly

Zápis z KD č. 3 ze dne 1. 2. 2023, bod 3C1
Zápis z KD č. 4 ze dne 8. 2. 2023, bod 3C1
Zápis z KD č. 5 ze dne 16. 2. 2023, bod 3C1

Změna č. 4 – Přesunutí oplocené zpevněné plochy pro venkovní vzduchotechnické jednotky

Zápis z KD č. 5 ze dne 16. 2. 2023, bod 3C1, 5C1

4. Zdůvodnění a příčina změny:

Změna č. 1 – Změna trasy vzduchotechniky ve 2. NP

V projektové dokumentaci byla navržena trasa rozvodů vzduchotechniky v půdním prostoru šikmé střechy nad 2. NP. Z půdního prostoru měly procházet přes strop z železobetonových dutinových panelů rozvody vzduchotechniky do dotčených vnitřních prostor 2. NP. Projektant před prováděním stropních prostupů požadoval

provedení sond do původního střešního pláště ploché střechy nad 2. NP za účelem zjištění skutečného provedení stropu. Sondami byly zjištěny keramické stropní deskové panely šířky 1200 mm z vložek armo s nadbetonávkou a výztuží (panely bez nosných vnitřních žebek), do kterých projektant nedporučoval provádět navrhované prostupy strojním vrtáním, aby nedošlo k ohrožení mechanické odolnosti a stability panelů.

Z těchto důvodů byla navržena změna trasy vzduchotechnických rozvodů přes štitovou stěnu pod stro-
pem 2. NP s navazujícími trasami vzduchotechniky uvnitř prostorů 2. NP s napojením na původně navržené vzdu-
chotechnické rozvody.

Změna č. 2 – Doplnění vzduchotechniky do místnosti 1.17 v 1. NP

V projektové dokumentaci nebyla navržena vzduchotechnika pro místnost 1.17 v 1. NP, jejíž účel užívání byl v dokumentaci uvedený jako sklad, který nebylo nutné větrat a klimatizovat. Po zahájení stavebních prací bylo ředitelem školy oznámeno, že místnost 1.17 je v současné době školou nově užívaná jako družina pro děti a že má požadavek, aby se v této místnosti taktéž provedla vzduchotechnika (větrání a klimatizace).

Změna č. 3 – Odstranění části budovy šaten bývalé tenisové haly

Vedle objektu Žlutého pavilonu se nachází původní neužívaná budova šaten bývalé tenisové haly a vzhledem ke stavu budovy se jedná se v podstatě o zbořiště. Budova je přistavena ke štitové stěně pavilonu a její strop pod plochou střechou je v kolizi s novými otvory pro vzduchotechniku, která má procházet přes štitovou stěnu do vnitřních prostorů v 1. NP. Část původního stropu budovy by bylo možné v místě nových prostupů vybourat a vytvořit tak prostor pro nové rozvody vzduchotechniky. Vzhledem k ochraně nové venkovní vzduchotechniky a stavu štitové stěny pavilonu je vhodné odstranit alespoň část původní budovy šaten a provést opravu štitové stěny pavilonu a její dodatečné zateplení. Prostor vzniklý mezi štitovou stěnou pavilonu a zbývající částí budovy šaten by se doplnil chodníkem ze zámkové dlažby navazující na stávající chodník a uzavřel drátěným oplocením ze strany veřejného prostranství.

Změna č. 4 – Přesunutí oplocené zpevněné plochy pro venkovní vzduchotechnické jednotky

V projektové dokumentaci byla navržena oplocená zpevněná plocha pro venkovní vzduchotechnické jednotky ve volném prostranství mezi objektem Žlutého a Modrého pavilonu s ohledem na areálový vodovod vedoucí podél objektu Žlutého pavilonu a zachování příjezdu pro auto ke skladu v pavilonu. V průběhu stavby bylo zjištěno, že oplocená zpevněná plocha se bude nacházet v těsné blízkosti budoucí tenisové haly, na niž je od roku 2016 zpracovaná samostatná projektová dokumentace.

Projektant navrhuje nové umístění oplocené zpevněné plochy pro venkovní vzduchotechnické jednotky podél fasády objektu Žlutého pavilonu do prostoru mezi vraty do výše uvedeného skladu a vstupních dveří. Tím by zůstal zachovaný příjezd pro auto ke skladu v pavilonu a plocha by se nenacházela v těsné blízkosti budoucí tenisové haly. Oplocená zpevněná plocha by se sice nacházela nad areálovým vodovodem, ale v projektové dokumentaci budoucí tenisové haly je uvažované s přeložením tohoto vodovodu.

5. Návrh technického řešení a rozsah změny

(Technický popis prací, nutných pro realizaci změny.)

Změna č. 1 – Změna trasy vzduchotechniky ve 2. NP

Se změnou trasy vzduchotechniky ve 2. NP budou souviset tyto navazující stavební úpravy:

- sádkartonové podstropní kastle pro zakrytí rozvodů vzduchotechniky
- vybourání, zpětné zazdivky a zednické zapravení otvoru ve štitové stěně a otvorů v cihelných příčkách (prostupů) pro rozvody vzduchotechniky
- provedení a zpětné zapravení sond ve střešním plášti ploché střechy
- neprovádění strojního vrtání ve stropech s následnou opravou vnitřních omítek stropů.

Změna č. 2 – Doplnění vzduchotechniky do místnosti 1.17 v 1. NP

S doplněním vzduchotechniky do místnosti 1.17 v 1. NP budou souviset tyto navazující stavební úpravy:

Změnový list je vyhotoven ve 4 originálních výtiscích. Dva výtisky obdrží zhotovitel, dva výtisky objednatel. Kopie založena u TDS a odboru investic a údržby MÚH.

- doplnění vzduchotechnických zařízení do místnosti 1.17 – potrubí, řídicí boxy, kabeláže elektro a MaR, výústky, klimatizace s čerpadlem kondenzátu včetně měděných rozvodů chladiva, wifi modul, řídicí moduly apod.
- sádkartonové podstropní kastle pro zakrytí rozvodů vzduchotechniky včetně revizních dveří pro servisní činnost
- vybourání, zpětné zazdívký a zednické zapravení otvorů (prostupů) v cihelných příčkách pro rozvody vzduchotechniky
- zřízení vnitřní kanalizace pro odvádění kondenzátů z klimatizačních jednotek
- výmalba kastlů, stropu a stěn.

Změna č. 3 – Odstranění části budovy šaten bývalé tenisové haly

S odstraněním části budovy šaten bývalé tenisové haly budou souviset tyto navazující stavební úpravy:

- odstranění části budovy v šířce min. 1,20 m (na šířku stropního panelu) postupným rozebíráním včetně likvidace suti
- zazdívký vnitřních prostor v budově – vytvoření boční stěny naproti štítové stěny pavilonu
- otlučení degradované břizolitové fasády štítové stěny pavilonu s doplněním novou jádrovou omítkou a dodatečným zateplením (sokl s mozaikovou omítkou, fasáda se silikonovou omítkou)
- odkopávka, zkrácení, zablindování a další potřebná úprava původního areálového vodovodu vedoucího podél štítu pavilonu (vodovod je vytažen do vnitřních prostor budovy)
- srovnání a modelace terénu v prostoru mezi štítovou stěnou pavilonu a boční stěnou budovy
- doplnění chodníku ze zámkové dlažby v prostoru mezi štítovou stěnou pavilonu a boční stěnou budovy
- doplnění drátěného oplocení ze strany veřejného prostranství.

Změna č. 4 – Přesunutí oplocené zpevněné plochy pro venkovní vzduchotechnické jednotky

Se změnou umístění oplocené zpevněné plochy pro venkovní vzduchotechnické jednotky budou souviset tyto navazující stavební úpravy:

- neprovedení původního rozsahu oplocené zpevněné plochy
- provedení nového rozsahu oplocené zpevněné plochy včetně rozebrání části původního okapového dlážděného chodníku.

6. Finanční náklady změny

(Popis způsobu nacenění prací – položky dle rozpočtu v SoD, položky RTS, individuální kalkulace, popř. jiný postup)

Finanční náklady jsou uvedené v příloze Změnový list č. 1 – ŽLUTÝ PAVILON – SOUPIS PRACÍ PRO ZMĚNU č. 1 až č. 4 s uvedením nákladů na vícepráce a méněpráce související s jednotlivými změnami.

Změna č. 1 – Změna trasy vzduchotechniky ve 2. NP (méněpráce, vícepráce)

V položkovém soupisu prací a dodávek je způsob nacenění prací uvedený v posledním sloupci s názvem „Cenová úroveň“ tímto způsobem:

- SoD – je použita původní položka a cena z položkového soupisu prací ke smlouvě o dílo
- RTS 22/II – je použita nová položka a cena z cenové soustavy RTS v cenové úrovni RTS 22/II.

Změna č. 2 – Doplnění vzduchotechniky do místnosti 1.17 v 1. NP (vícepráce)

V položkovém soupisu prací a dodávek je způsob nacenění prací uvedený v posledním sloupci s názvem „Cenová úroveň“ tímto způsobem:

- SoD – je použita původní položka a cena z položkového soupisu prací ke smlouvě o dílo
- RTS 22/II – je použita nová položka a cena z cenové soustavy RTS v cenové úrovni RTS 22/II
- Indiv – individuální kalkulace (v položkovém rozpočtu pro vzduchotechniku, z něhož je výsledná cena přenesena do výše uvedeného položkového soupisu prací a dodávek, je způsob nacenění prací uvedený individuální kalkulací).

Změnový list je vyhotoven ve 4 originálních výtiscích. Dva výtisky obdrží zhotovitel, dva výtisky objednatel. Kopie založena u TDS a odboru investic a údržby MÚH.

Změna č. 3 – Odstranění části budovy šaten bývalé tenisové haly (vícepráce)

V položkovém soupisu prací a dodávek je způsob nacenění prací uvedený v posledním sloupci s názvem „Cenová úroveň“ tímto způsobem:

- SoD – je použita původní položka a cena z položkového soupisu prací ke smlouvě o dílo
- RTS 22/II – je použita nová položka a cena z cenové soustavy RTS v cenové úrovni RTS 22/II.

Změna č. 4 – Přesunutí oplocené zpevněné plochy pro venkovní vzduchotechnické jednotky (méněpráce, vícepráce)

V položkovém soupisu prací a dodávek je způsob nacenění prací uvedený v posledním sloupci s názvem „Cenová úroveň“ tímto způsobem:

- SoD – je použita původní položka a cena z položkového soupisu prací ke smlouvě o dílo
- RTS 22/II – je použita nová položka a cena z cenové soustavy RTS v cenové úrovni RTS 22/II.

| POLOŽKA | Kč (bez DPH) | Kč (s DPH) |
|---------------------------|---------------|---------------|
| VÍCEPRÁCE | 1 072 110,84 | 1 297 254,12 |
| MÉNĚPRÁCE | -263 166,63 | 318 431,62 |
| CELKOVÉ NÁKLADY DLE SOD | 64 330 578,51 | 77 840 000,00 |
| CELKOVÉ NÁKLADY PO ÚPRAVĚ | 65 139 522,72 | 78 818 822,49 |

v Hodoníně dne 23.2.2023

7. Stanovisko technického dozoru stavby (TDS)

TDS s realizací souhlasí. Změna trasy VZT ve 2NP je nutná z důvodu zjištěného stavu stropní konstrukce a zásadního nesouhlasu projektanta s vrtanými otvory průměru 300 mm. Doplnění VZT do místnosti 1.17 je požadavkem ředitele, navazujícím na aktuální účel využití místnosti. U odstranění části havarijního objektu šaten doporučuje TDS provedení pouze v rozsahu cca 1,20 m, kompletní demolice by pak měla být řešena samostatně na základě výběrového řízení. Přesunutí zpevněné oplocené plochy souvisí s blízkostí zbytků tenisové haly. Části č. 1 3 a 4 mohly být řešeny již v PD, u části č. 2 jde o zřejmě nový požadavek ředitele ZŠ.

Kontrola souladu změny zejména se:

- zadávací dokumentací VZ

TDS: Výše uvedené změny a jejich ocenění nejsou v rozporu s podmínkami SoD

- Hodnota změny závazku v důsledku dod.prací a neprováděných oproti původní ceně díla dle limitu v §222 odst. 4 ZZVZ (hodnota všech změn v součtu musí být nižší než 15% oproti sjednané ceně o dílo)

TDS: Absolutní hodnota změny dle ZL č. 1 = 1 335 274,47 Kč bez DPH, což odpovídá 2,076 % z ceny bez DPH dle SoD

- smlouvou o dílo na dodávku stavby (řízení změn, rozpočet – cenotvorba apod.)

TDS: Výše uvedené změny a jejich ocenění nejsou v rozporu s podmínkami SoD

stavebním povolením, popř. jiným správním rozhodnutím

TDS: Výše uvedené změny nejsou v rozporu se stavebním povolením ani stanovisky dotčených orgánů

podmínkami dotačního programu

TDS: Není zde rozpor

Návrh dalšího postupu (popis úkonů vyvolaných změnou) např:

- Úprava harmonogramu stavby

Nemá vliv na harmonogram stavby

- Dodatek IZ

TDS: Dle TDS není potřeba

- Veřejná zakázka (s uvedením typu řízení)

TDS: Dle TDS není potřeba

- Dodatek Smlouvy o dílo

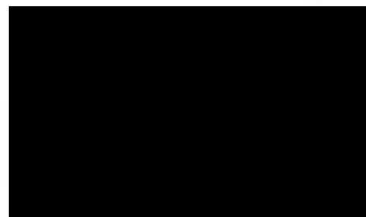
TDS: Dle TDS je potřeba uzavřít dodatek č. 1

- Oznámení o změně (informace správci dotačního programu)

Doporučení

TDS doporučuje ZL č. 01 schválit.

V Hodoušice dne 23.2.2023



8. Stanovisko generálního projektanta (GP), autorského dozoru (AD)

Změna č. 1 – Změna trasy vzduchotechniky ve 2. NP

Projektant obdržel od stavebníka jako podklad k vypracování projektové dokumentace digitalizovaný pasport jednotlivých pavilonů z roku 2017, jinou dokumentaci jako podklad neobdržel. Na základě digitalizovaného pasportu a prohlídky stavby s projektantem vzduchotechniky bylo uvažováno, že stropy nad 2. NP Žlutého pavilonu vzhledem k jejich zakreslené tloušťce a rozpětí budou z betonových dutinových panelů, ve kterých bude možné za určitých podmínek provést prostupy strojním vrtáním, aniž by to mělo negativní vliv na jejich mechanickou odolnost a stabilitu. Vedení vzduchotechniky půdním prostorem bylo původně navrženo z důvodu, aby potrubí nemuselo ve výtvarné třídě ve 2. NP procházet pod železobetonovými stropními průvlaky a nemusel se provádět mohutný sádrokartonový zákryt těchto potrubí. Bylo uvažováno, že pokud by stropní prostupy nebylo možné realizovat, musely by vzduchotechnické potrubí ve výtvarné třídě ve 2. NP procházet pod železobetonovými stropními průvlaky včetně mohutného sádrokartonového zákrytu a s touto možností byl ústně seznámený zástupce stavebníka a školy.

Po zahájení stavebních prací požadoval projektant provedení sond do původního střešního pláště ploché střechy nad 2. NP za účelem zjištění skutečného provedení stropu. Sondami byly zjištěny keramické stropní deskové panely šířky 1200 mm z vložek armo s nadbetonávkou a výztuží (panely bez nosných vnitřních žebek), do kterých projektant nedoporučoval provádět navrhované prostupy strojním vrtáním, aby nedošlo k ohrožení mechanické odolnosti a stability panelů (projektant to nezávisle konzultoval ještě se dvěma autorizovanými statiky). Z těchto důvodů byla navržena změna trasy vzduchotechnických rozvodů přes štitovou stěnu pod stropem 2. NP

s navazujícími trasami vzduchotechniky uvnitř prostorů 2. NP s napojením na původně navržené vzduchotechnické rozvody.

Změna č. 2 – Doplnění vzduchotechniky do místnosti 1.17 v 1. NP

V rámci přípravy projektové dokumentaci a její konzultace se zástupcem stavebníka a školy nebyla vzduchotechnika pro místnost 1.17 (sklad) v 1. NP požadovaná.

Změna č. 3 – Odstranění části budovy šaten bývalé tenisové haly

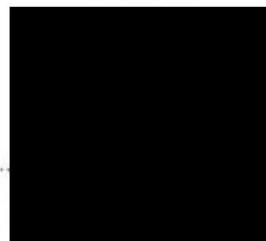
Projektant zaměření skutečného stavu původní neužívané budovy šaten bývalé tenisové haly vzhledem ke špatnému technickému stavu budovy neprováděl, zaměření budovy nebylo stavebníkem požadováno a existence dokumentace budoucí tenisové haly z roku 2016 obsahující částečnou demolici budovy šaten nebyla projektantovi stavebníkem sdělena.

Změna č. 4 – Přesunutí oplocené zpevněné plochy pro venkovní vzduchotechnické jednotky

V rámci přípravy projektové dokumentace bylo dohodnuto umístění oplocené zpevněné plochy pro venkovní vzduchotechnické jednotky ve volném prostranství mezi objektem Žlutého a Modrého pavilonu, aby plocha nestála na areálovém vodovodu vedoucím podél objektu Žlutého pavilonu a aby byl okolo plochy zachován příjezd pro auto ke skladu v pavilonu. Existence dokumentace budoucí tenisové haly z roku 2016, která by mohla být v těsné blízkosti nové oplocené zpevněné plochy, nebyla projektantovi stavebníkem sdělena. Projektant navrhuje nové umístění oplocené zpevněné plochy pro venkovní vzduchotechnické jednotky podél fasády objektu Žlutého pavilonu do prostoru mezi vraty do výše uvedeného skladu a vstupních dveří. Tím by zůstal zachován příjezd pro auto ke skladu v pavilonu a plocha by se nenacházela v těsné blízkosti budoucí tenisové haly. Oplocená zpevněná plocha by se sice nacházela nad areálovým vodovodem, ale v projektové dokumentaci budoucí tenisové haly je uvažované s přeložením tohoto vodovodu.

GP (AD) doporučuje ZL.č.1 schválit.

V dne 28.2.23



9. Stanovisko zástupce investora

Změny stavby dle ZL č.1 budou 7.3.2023 předloženy ke schválení RMH formou dodatku č.1 k SOD, v souladu s vnitřními předpisy objednatele. Cena za vícepráce může být uhrazena až po schválení dodatku v RMH.

Celkový obrat změn díla ve znění Změnového listů č. 1 nepřesahuje 15% z celkové ceny díla a je v souladu se zákonem č. 134/2016 Sb., o zadávání veřejných zakázek.

Návrh finančního krytí: rozpočet ORJ 150 2023 – ORG: 587112012

FI:

Provozní náklady PO:

Rozpočet MH – ORG 150:

Dotace EU/SR:

Změnový list je vyhotoven ve 4 originálních výtiscích. Dva výtisky obdrží zhotovitel, dva výtisky objednatel. Kopie založena u TDS a odboru investic a údržby MÚH.

ODPOVĚDNÝ REFERENT:

V Hledáči dne 23.2.2023

VEDOUcí ODBORU :

V Hledáči dne 23.2.2023

GARANT ODBORU:

V Hledáči dne 23.2.2023

10. Doklad o kontrole a zajištění finančního krytí při změně díla v průběhu realizace akce

Druh veřejného výdaje: smlouva dodavatelská
Smlouva/objednávka: SD/2022/0458/150 ve znění dodatků č. 1

| Změnový list č. | Název Změnového listu: | celková částka | | |
|------------------------|------------------------|---------------------|---------|---------------------|
| 1 | ZL č. 1 | | | |
| Rozpis částky na roky: | 2022 | 978 822,49 Kč s DPH | | |
| Finanční profil: | | | | |
| ROK | ORJ | ORG | POLOŽKA | Částka v Kč |
| 2023 | 150 | 587112012 | | 978 822,49 Kč s DPH |

Potvrzují provedení kontroly a zajištění finančního krytí při změně díla v průběhu realizace akce, operaci schvalují:

| | | | |
|-------------------|------------------|-------------------|------------------|
| přikazce operace: | datum: 23.2.2023 | jméno: [redacted] | podp: [redacted] |
| správce rozpočtu: | datum: 23.2.2023 | jméno: [redacted] | podp: [redacted] |

11. Přílohy ke změnovému listu:

- Příloha č. 1 Rozpočet úprava celkem
- Příloha č. 2 Položkový rozpočet VZT
- Příloha č. 3 Zápis z KD č. 3 ze dne 1. 2. 2023
- Příloha č. 4 Zápis z KD č. 4 ze dne 8. 2. 2023
- Příloha č. 5 Zápis z KD č. 5 ze dne 16. 2. 2023
- Příloha č. 6 Púdorys VZT v 1. NP změna
- Příloha č. 7 Púdorys VZT ve 2. NP změna
- Příloha č. 8 Pohled na štitovou stěnu
- Příloha č. 9 Odstranění části venkovního objektu
- Příloha č. 10 Situace - přesun zpevněné plochy

Změnový list je vyhotoven ve 4 originálních výtiscích. Dva výtisky obdrží zhotovitel, dva výtisky objednatel. Kopie založena u TDS a odboru investic a údržby MÚH.



S004P01LYIXE

Soupis stavebních prací, dodávek a služeb

Stavba: 01-2022 **ZATEPLENÍ, STAVEBNÍ ÚPRAVY A VĚTRÁNÍ PAVILONŮ ZŠ U ČERVENÝCH DOMKŮ V HODONÍNĚ**

Zadavatel Město Hodonín IČO: 00284891
 Masarykovo nám. 53/1 DIČ: 699001303
 69535 Hodonín

Zhotovitel: SBD, spol. s r.o. IČO: 26967731
 U Elektrárny 3030/1 DIČ: CZ26967731
 69501 Hodonín

Vypracoval:

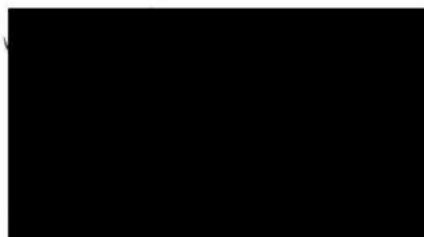
| Rozpis ceny | | | Celkem |
|------------------|--|--|-------------------|
| HSV | | | 490 448,86 |
| PSV | | | 52 738,35 |
| MON | | | 265 757,00 |
| Vedlejší náklady | | | 0,00 |
| Ostatní náklady | | | 0,00 |
| Celkem | | | 808 944,21 |

Rekapitulace daní

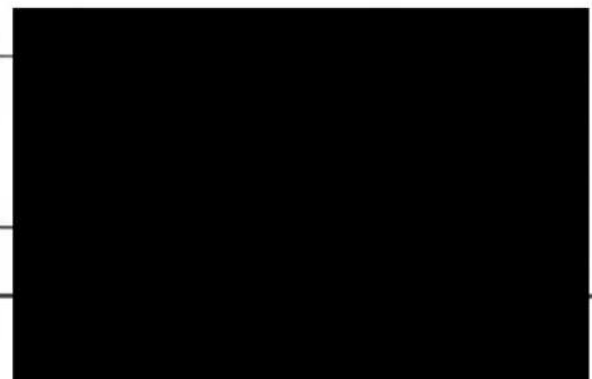
| | | |
|-------------------------|------|----------------|
| Základ pro sníženou DPH | 15 % | 0,00 CZK |
| Snížená DPH | 15 % | 0,00 CZK |
| Základ pro základní DPH | 21 % | 808 944,21 CZK |
| Základní DPH | 21 % | 169 878,28 CZK |

Zaokrouhlení 0,00 CZK

Cena celkem s DPH 978 822,49 CZK



dne



Za zhotovitele

Rekapitulace dílčích částí

| Číslo | Název | Základ pro sníženou DPH | Základ pro základní DPH | DPH celkem | Cena celkem | % |
|------------------|---|-------------------------|-------------------------|-------------------|-------------------|------------|
| | Stavební objekt | | | 0,00 | | |
| SO 02 | ŽLUTÝ PAVILON | 0,00 | 808 944,21 | 169 878,28 | 978 822,49 | 100 |
| SO 02M-1 | ZMĚNA č.1 - STAVEBNÍ ÚPRAVY - MĚNĚPRÁCE PRO ZMĚNU | 0,00 | -33 630,90 | -7 062,49 | -40 693,39 | -4 |
| SO 02M-4 | ZMĚNA č. 4 - MĚNĚPRÁCE PRO PŘESUNUTÍ OPLOCENÉ | 0,00 | -229 535,73 | -48 202,50 | -277 738,23 | -28 |
| SO 02V-1 | ZMĚNA č.1 - STAVEBNÍ ÚPRAVY - VÍCEPRÁCE PRO ZMĚNU TRASY | 0,00 | 115 177,80 | 24 187,34 | 139 365,14 | 14 |
| SO 02V-2 | ZMĚNA č. 2 - STAVEBNÍ ÚPRAVY - VÍCEPRÁCE PRO DOPLNĚNÍ VZT | 0,00 | 91 560,13 | 19 227,63 | 110 787,76 | 11 |
| SO 02V-2 | ZMĚNA č. 2 - VZDUCHOTECHNIKA A CHLAZENÍ | 0,00 | 265 757,00 | 55 808,97 | 321 565,97 | 33 |
| SO 02V-3 | ZMĚNA č. 3 - VÍCEPRÁCE PRO ODSTRANĚNÍ ČÁSTI | 0,00 | 359 720,42 | 75 541,29 | 435 261,71 | 44 |
| SO 02V-4 | ZMĚNA č. 4 - VÍCEPRÁCE PRO PŘESUNUTÍ OPLOCENÉ | 0,00 | 239 895,49 | 50 378,05 | 290 273,54 | 30 |
| Celkem za stavbu | | 0,00 | 808 944,21 | 169 878,28 | 978 822,49 | 100 |

Popis stavby: 01-2022 - ZATEPLENÍ, STAVEBNÍ ÚPRAVY A VĚTRÁNÍ PAVILONŮ ZŠ U ČERVENÝCH DOMKŮ V HODOI
 Popis objektu: SO 02 - ŽLUTÝ PAVILON

Popis rozpočtu: SO 02M-1 - ZMĚNA č.1 - STAVEBNÍ ÚPRAVY - MĚNĚPRÁCE PRO ZMĚNU TRASY VZT VE 2. NP

Popis rozpočtu: SO 02M-4 - ZMĚNA č. 4 - MĚNĚPRÁCE PRO PŘESUNUTÍ OPLOCENÉ ZPEVNĚNÉ PLOCHY PRO VZT

Popis rozpočtu: SO 02V-1 - ZMĚNA č.1 - STAVEBNÍ ÚPRAVY - VÍCEPRÁCE PRO ZMĚNU TRASY VZT VE 2. NP

Popis rozpočtu: SO 02V-2 - ZMĚNA č. 2 - STAVEBNÍ ÚPRAVY - VÍCEPRÁCE PRO DOPLNĚNÍ VZT DO MÍSTNOSTI 1.17

Popis rozpočtu: SO 02V-2 - ZMĚNA č. 2 - VZDUCHOTECHNIKA A CHLAZENÍ - VÍCEPRÁCE PRO DOPLNĚNÍ VZT DO M

Popis rozpočtu: SO 02V-3 - ZMĚNA č. 3 - VÍCEPRÁCE PRO ODSTRANĚNÍ ČÁSTI VENKOVNÍHO OBJEKTU ŠATEN BÝV

Popis rozpočtu: SO 02V-4 - ZMĚNA č. 4 - VÍCEPRÁCE PRO PŘESUNUTÍ OPLOCENÉ ZPEVNĚNÉ PLOCHY PRO VZT JI

ekapitulace dílů

| Číslo | Název | Typ dílu | | | Celkem | % |
|-------|--|----------|--|--|------------|------|
| 1 | Zemní práce | HSV | | | 14 036,21 | 1,7 |
| 2 | Základy a zvláštní zakládání | HSV | | | -283,36 | 0,0 |
| 3 | Svislé a kompletní konstrukce | HSV | | | 61 408,73 | 7,6 |
| 4 | Vodorovné konstrukce | HSV | | | 85 014,22 | 10,5 |
| 46 | Zpevněné plochy | HSV | | | 33 058,77 | 4,1 |
| 61 | Úpravy povrchů vnitřní | HSV | | | 9 918,00 | 1,2 |
| 62 | Úpravy povrchů vnější | HSV | | | 94 789,00 | 11,7 |
| 63 | Podlahy a podlahové konstrukce | HSV | | | 19 926,47 | 2,5 |
| 94 | Lešení a stavební výtahy | HSV | | | 1 350,00 | 0,2 |
| 95 | Dokončovací konstrukce na pozemních stavbách | HSV | | | 4 000,00 | 0,5 |
| 96 | Bourání konstrukcí | HSV | | | -18 579,07 | -2,3 |
| 98 | Demolice | HSV | | | 42 922,32 | 5,3 |
| 99 | Staveništní přesun hmot | HSV | | | 40 468,55 | 5,0 |
| 712 | Povlakové krytiny | PSV | | | 4 518,67 | 0,6 |
| 721 | Vnitřní kanalizace | PSV | | | 6 227,60 | 0,8 |
| 722 | Vnitřní vodovod | PSV | | | 20 000,00 | 2,5 |
| 762 | Konstrukce tesařské | PSV | | | -176,40 | 0,0 |
| 767 | Konstrukce zámečnické | PSV | | | -3 437,00 | -0,4 |
| 784 | Malby | PSV | | | 25 605,48 | 3,2 |

| | | | | | | |
|-------------|-------------------------------------|-----|--|--|------------|-------|
| M24 | Montáže vzduchotechnických zařízení | MON | | | 265 757,00 | 32,9 |
| D96 | Přesuny suti a vybouraných hmot | PSU | | | 102 419,02 | 12,7 |
| Cena celkem | | | | | 808 944,21 | 100,0 |

Položkový soupis prací a dodávek

| | | |
|----|----------|---|
| S: | 01-2022 | ZATEPLENÍ, STAVEBNÍ ÚPRAVY A VĚTRÁNÍ PAVILONŮ ZŠ U ČERVENÝCH DOMKŮ V HODONÍNĚ |
| O: | SO 02 | ŽLUTÝ PAVILON |
| R: | SO 02M-1 | ZMĚNA č.1 - STAVEBNÍ ÚPRAVY - MĚNĚPRÁCE PRO ZMĚNU TRASY VZT VE 2. NP |

| P.č. | Číslo položky | Název položky | MJ | Množství | Cena / MJ | Celkem | Ceník | Cen. soustava / platnost | Cenová úroveň |
|---------------------------------------|---------------|--|-----|----------|-----------|--------|-------------------|--------------------------|---------------|
| Díl: 61 Úpravy povrchů vnitřní | | | | | | | -2 322,00 | | |
| 1 | 611401311RT2 | Omítka malých ploch na stropěch přes 0,25 do 1 m ² , vápennou štukovou omítkou jakoukoliv maltou, z pomocného pracovního lešení o výšce podlahy do 1900 mm a pro zatížení do 1,5 kPa, omítky okolo vrtaných otvorů ve 2.NP : -6 | kus | -6,00000 | | | | | |
| Díl: 96 Bourání konstrukcí | | | | | | | -31 132,50 | | |
| 2 | 970051060R00 | Jádrové vrtání, kruhové prostupy v železobetonu jádrové vrtání , do D 60 mm otvory ve stropu nad 2.NP : -6*0,25 Technická zpráva - rozvody chladu : | m | -1,50000 | | | | | |
| 3 | 970051300R00 | Jádrové vrtání, kruhové prostupy v železobetonu jádrové vrtání , do D 300 mm otvory ve stropu nad 2.NP : -6*0,25 Půdorys 2.NP : | m | -1,50000 | | | | | |
| 4 | 970056060R00 | Jádrové vrtání, kruhové prostupy v železobetonu příplatek za jádrové vrtání do stropu, do D 60 mm otvory ve stropu nad 2.NP : -6*0,25 Technická zpráva - rozvody chladu : | m | -1,50000 | | | | | |
| 5 | 970056300R00 | Jádrové vrtání, kruhové prostupy v železobetonu příplatek za jádrové vrtání do stropu, do D 300 mm otvory ve stropu nad 2.NP : -6*0,25 Půdorys 2.NP : | m | -1,50000 | | | | | |
| 6 | 970057060R00 | Jádrové vrtání, kruhové prostupy v železobetonu příplatek za časté přemístění stroje jádrového vrtání, do D 60 mm otvory ve stropu nad 2.NP : -6*0,25 Technická zpráva - rozvody chladu : | m | -1,50000 | | | | | |
| 7 | 970057300R00 | Jádrové vrtání, kruhové prostupy v železobetonu příplatek za časté přemístění stroje jádrového vrtání, do D 300 mm otvory ve stropu nad 2.NP : -6*0,25 Půdorys 2.NP : | m | -1,50000 | | | | | |
| 8 | 970058060R00 | Jádrové vrtání, kruhové prostupy v železobetonu příplatek za tloušťku armatury nad 15 mm, do D 60 mm | m | -1,50000 | | | | | |

Položkový soupis prací a dodávek

| | | |
|----|----------|---|
| S: | 01-2022 | ZATEPLENÍ, STAVEBNÍ ÚPRAVY A VĚTRÁNÍ PAVILONŮ ZŠ U ČERVENÝCH DOMKŮ V HODONÍNĚ |
| O: | SO 02 | ŽLUTÝ PAVILON |
| R: | SO 02M-1 | ZMĚNA č.1 - STAVEBNÍ ÚPRAVY - MĚNĚPRÁCE PRO ZMĚNU TRASY VZT VE 2. NP |

| P.č. | Číslo položky | Název položky | MJ | Množství | Cena / MJ | Celkem | Cenik | Cen. soustava / platnost | Cenová úroveň |
|-----------------|---------------|--|----|----------|-----------|-------------------|-------|--------------------------|---------------|
| | | otvory ve stropu nad 2.NP : -6*0,25 Technická zpráva - rozvody chladu : | | -1,50000 | | | | | |
| 9 | 970058300R00 | Jádrové vrtání, kruhové prostupy v železobetonu příplatek za tloušťku armatury nad 15 mm, do D 300 mm | m | -1,50000 | | | | | |
| | | otvory ve stropu nad 2.NP : -6*0,25 Púdorys 2.NP : | | -1,50000 | | | | | |
| Díl: 762 | | Konstrukce tesářské | | | | -176,40 | | | |
| 10 | 762104911R00 | Vyřezání jednolitých otvorů ve stěnách a příčkách s dřevotřískovými deskami tloušťky do 50 mm oboustranně, plocha otvoru do 1 m2 s vyřezáním konstrukce | m2 | -0,35280 | | | | | |
| | | prostupy v dřev. obloukové stěně : -2*0,42*0,42 | | -0,35280 | | | | | |
| Celkem | | | | | | -33 630,90 | | | |

Položkový soupis prací a dodávek

| | | |
|----|----------|--|
| S: | 01-2022 | ZATEPLENÍ, STAVEBNÍ ÚPRAVY A VĚTRÁNÍ PAVILONŮ ZŠ U ČERVENÝCH DOMKŮ V HODONÍNĚ |
| O: | SO 02 | ŽLUTÝ PAVILON |
| R: | SO 02M-4 | ZMĚNA č. 4 - MĚNĚPRÁCE PRO PŘESUNUTÍ OPLOCENÉ ZPEVNĚNÉ PLOCHY PRO VZT JEDNOTKY |

| P.č. | Číslo položky | Název položky | MJ | Množství | Cena / MJ | Celkem | Cenik | Cen. soustava / platnost | Cenová úroveň |
|-------------------|---------------|--|----------------|------------|-----------|------------|-------|--------------------------|---------------|
| -36 254,55 | | | | | | | | | |
| Díl: 1 | | Zemní práce | | | | | | | |
| 1 | 122201101R00 | Odkopávky a prokopávky nezapažené v hornině 3 do 100 m ³ s přehozením výkopku na vzdálenost do 3 m nebo s naložením na dopravní prostředek, zpevn. plochy pod vzt jednotkami : -(4,5*2,4*0,4+(3,6*1,8+0,6*2,4)*0,35) Řez A-A : | m ³ | -7,09200 | | -7,09200 | | | |
| 2 | 122201109R00 | Odkopávky a prokopávky nezapažené v hornině 3 příplatek k cenám za lepidlo horniny s přehozením výkopku na vzdálenost do 3 m nebo s naložením na dopravní prostředek, zpevn. plochy pod vzt jednotkami : -(4,5*2,4*0,4+(3,6*1,8+0,6*2,4)*0,35) Řez A-A : | m ³ | -7,09200 | | -7,09200 | | | |
| 3 | 133210012R00 | Vrtání šachet pro plotové sloupky hornina třídy 3,4, průměr šachty 200 mm venkovní oplocení - sloupky a vzpěry : -(14*12) Řez A-A : | kus | -26,00000 | | -26,00000 | | | |
| 4 | 162701105R00 | Vodorovné přemístění výkopku z horniny 1 až 4, na vzdálenost přes 9 000 do 10 000 m po suchu, bez naložení výkopku, avšak se složením bez rozhrnutí, zpáteční cesta vozidla. zpevn. plochy pod vzt jednotkami : -(4,5*2,4*0,4+(3,6*1,8+0,6*2,4)*0,35) Řez A-A : | m ³ | -7,09200 | | -7,09200 | | | |
| 5 | 162701109R00 | Vodorovné přemístění výkopku příplatek k ceně za každých dalších i započatých 1 000 m přes 10 000 m z horniny 1 až 4 po suchu, bez naložení výkopku, avšak se složením bez rozhrnutí, zpáteční cesta vozidla. za dalších 60 km : -60*7,092 | m ³ | -425,52000 | | -425,52000 | | | |
| 6 | 167101101R00 | Nakládání, skládání, překládání neulehlého výkopku nakládání výkopku do 100 m ³ , z horniny 1 až 4 zpevn. plochy pod vzt jednotkami : -(4,5*2,4*0,4+(3,6*1,8+0,6*2,4)*0,35) Řez A-A : | m ³ | -7,09200 | | -7,09200 | | | |
| 7 | 171201101R00 | Uložení sypaniny do násypů nezhrutných Uložení sypaniny do násypů nebo na skládku s rozproštěním sypaniny ve vrstvách a s hrubým urovnáním. | m ³ | -7,09200 | | -7,09200 | | | |

Položkový soupis prací a dodávek

| | | |
|----|----------|--|
| S: | 01-2022 | ZATEPLENÍ, STAVEBNÍ ÚPRAVY A VĚTRÁNÍ PAVILONŮ ZŠ U ČERVENÝCH DOMKŮ V HODONÍNĚ |
| O: | SO 02 | ŽLUTÝ PAVILON |
| R: | SO 02M-4 | ZMĚNA č. 4 - MĚNĚPRÁCE PRO PŘESUNUTÍ OPLOCENÉ ZPEVNĚNÉ PLOCHY PRO VZT JEDNOTKY |

| P.č. | Číslo položky | Název položky | MJ | Množství | Cena / MJ | Celkem | Ceník | Cen. soustava / platnost | Cenová úroveň |
|---|---------------|--|-----|----------|-----------|-------------------|-------|--------------------------|---------------|
| | | zpevn. plochy pod vzt jednotkami : $(4,5 \times 2,4 + 0,4 + (3,6 \times 1,8 + 0,6 \times 2,4) \times 0,35)$ Řez A-A : | | | -7,09200 | | | | |
| 8 | 199000002R00 | Poplatky za skládku horniny 1-4, skupina 17 05 04 z Katalogu odpadů | m3 | | -7,09200 | | | | |
| | | zpevn. plochy pod vzt jednotkami : $(4,5 \times 2,4 + 0,4 + (3,6 \times 1,8 + 0,6 \times 2,4) \times 0,35)$ Řez A-A : | | | -7,09200 | | | | |
| 9 | 215901101RT5 | Zhulnění podloží z rostlé horniny 1 až 4 pod násypy z hornin soudržných do 92% PS a nesoudržných sypkých relativní ulehlosti $l(d)$ do 0,8 vibrační deskou | m2 | | -17,28000 | | | | |
| | | z rostlé horniny tř. 1 - 4 pod násypy z hornin soudržných do 92% PS a hornin nesoudržných sypkých relativní ulehlosti $l(d)$ do 0,8 zpevn. plochy pod vzt jednotkami : $(4,5 \times 2,4 + 3,6 \times 1,8)$ Řez A-A : | | | -17,28000 | | | | |
| Díl: 2 Základy a zvláštní zakládání | | | | | | -2 507,98 | | | |
| 10 | 275313611R00 | Beton základových patek prostý třídy C 16/20 | m3 | | -0,65312 | | | | |
| | | venkovní oplocení - sloupky a vzpěry : $(14 + 12) \times 3,14 \times 0,1 \times 0,8$ Řez A-A : | | | -0,65312 | | | | |
| Díl: 3 Svislé a kompletní konstrukce | | | | | | -21 036,00 | | | |
| 11 | 338171112R00 | Osazování sloupků a vzpěr plotových ocelových výšky do 2,00 m, se zabetonováním do 0,5 m3 do předem připravených jamek betonem C 25/30 | kus | | -12,00000 | | | | |
| | | trubkových nebo profilovaných venkovní oplocení - vzpěry : -12 Řez A-A : | | | -12,00000 | | | | |
| 12 | 338171122R00 | Osazování sloupků a vzpěr plotových ocelových výšky do 2,60 m, se zabetonováním do 0,5 m3 do předem připravených jamek betonem C 25/30 | kus | | -14,00000 | | | | |
| | | trubkových nebo profilovaných venkovní oplocení - sloupky : -14 Řez A-A : | | | -14,00000 | | | | |
| 13 | 553462014R | sloupek plotový ocel; válec; $l = 2\,500$ mm; $d = 48$ mm; povrch pozink, PVC | kus | | -14,00000 | | | | |
| | | venkovní oplocení - sloupky : -14 Řez A-A : | | | -14,00000 | | | | |

Položkový soupis prací a dodávek

| | | |
|----|----------|--|
| S: | 01-2022 | ZATEPLENÍ, STAVEBNÍ ÚPRAVY A VĚTRÁNÍ PAVILONŮ ZŠ U ČERVENÝCH DOMKŮ V HODONINĚ |
| O: | SO 02 | ŽLUTÝ PAVILON |
| R: | SO 02M-4 | ZMĚNA č. 4 - MĚNĚPRÁCE PRO PŘESUNUTÍ OPLOCENÉ ZPEVNĚNÉ PLOCHY PRO VZT JEDNOTKY |

| P.č. | Číslo položky | Název položky | MJ | Množství | Cena / MJ | Celkem | Cenik | Cen. soustava / platnost | Cenová úroveň |
|------|---------------|--|-----|-----------|-----------|--------|-------|--------------------------|---------------|
| 14 | 553462042R | vzpěra plotová, včetně hlavy; ocel; d 38 mm; l = 2 000 mm; povrch pozink; PVC; příslušenství hlava | kus | -12,00000 | | | | | |
| | | venkovní oplocení - vzpěry : -12 | | -12,00000 | | | | | |
| | | Řez A-A : | | | | | | | |

| Díl: | 46 | Zpevněné plochy | | | | | | | -17 713,73 |
|------|--------------|---|----|-----------|--|--|--|--|------------|
| 15 | 451577977R00 | Podklad nebo lože pod dlažbu (přídlažbu) ze štěrkodrti tloušťky do 10 cm | m2 | -17,28000 | | | | | |
| | | v ploše vodorovné nebo ve sklonu do 1:5 | | | | | | | |
| | | zpevn. plochy pod vzt jednotkami : -(4,5*2,4+3,6*1,8) | | -17,28000 | | | | | |
| | | Řez A-A : | | | | | | | |
| 16 | 596841111R00 | Kladení dlažby z betonových nebo kameninových dlaždic do lože z cementové malty tloušťky do 30 mm | m2 | -17,28000 | | | | | |
| | | komunikací pro pěši do velikosti dlaždic 0,25 m2 s provedením lože do tl. 30 mm, s vyplněním spár a se smetením přebytečného materiálu na vzdálenost do 3 m | | | | | | | |
| | | zpevn. plochy pod vzt jednotkami : -(4,5*2,4+3,6*1,8) | | -17,28000 | | | | | |
| | | Řez A-A : | | | | | | | |
| 17 | 592R1 | Dlaždice betonová 30x30x5 cm šedá, hladká standard | m2 | -19,00800 | | | | | |
| | | zpevn. plochy pod vzt jednotkami : -(4,5*2,4+3,6*1,8)*1,1 | | -19,00800 | | | | | |
| | | Řez A-A : | | | | | | | |

| Díl: | 63 | Podlahy a podlahové konstrukce | | | | | | | -25 803,30 |
|------|--------------|---|----|----------|--|--|--|--|------------|
| 18 | 631315621RM1 | Mazanina z betonu prostého tl. přes 120 do 240 mm třídy C 20/25, | m3 | -3,99600 | | | | | |
| | | (z kameniva) hlazená dřevěným hladítkem | | | | | | | |
| | | Včetně vytvoření dilatačních spár, bez zaplnění. | | | | | | | |
| | | zpevn. plochy pod vzt jednotkami : -(4,5*2,4*0,25+3,6*1,8*0,2) | | -3,99600 | | | | | |
| | | Řez A-A : | | | | | | | |
| 19 | 631319175R00 | Příplatek za stržení povrchu tloušťka mazaniny od 120 mm do 240 mm | m3 | -2,70000 | | | | | |
| | | spodní vrstvy mazaniny latí před vložení vyztuže nebo pletiva pro tloušťku obou vrstev mazaniny | | | | | | | |
| | | zpevn. plochy pod vzt jednotkami : -4,5*2,4*0,25 | | -2,70000 | | | | | |
| | | Řez A-A : | | | | | | | |

Položkový soupis prací a dodávek

| | | |
|----|----------|--|
| S: | 01-2022 | ZATEPLENÍ, STAVEBNÍ ÚPRAVY A VĚTRÁNÍ PAVILONŮ ZŠ U ČERVENÝCH DOMKŮ V HODONINĚ |
| O: | SO 02 | ŽLUTÝ PAVILON |
| R: | SO 02M-4 | ZMĚNA č. 4 - MĚNĚPRÁCE PRO PŘESUNUTÍ OPLOCENÉ ZPEVNĚNÉ PLOCHY PRO VZT JEDNOTKY |

| P.č. | Číslo položky | Název položky | MJ | Množství | Cena / MJ | Celkem | Ceník | Cen. soustava / platnost | Cenová úroveň |
|--|---------------|---|-----|-----------|-----------|-------------------|-------|--------------------------|---------------|
| 20 | 631361921RT5 | Výztuž mazanin z betonů a z lehkých betonů ze svařovaných sítí průměr drátu 6 mm, velikost oka 150/150 mm včetně distančních prvků zpevn. plochy pod vzt jednotkami : -4,5*2,4*3,03*1,2/1000 Řez A-A : | t | -0,03927 | | | | | |
| 21 | 639571215R00 | Kačírek pro okapový chodník tl. 150 mm drenážní plocha : -0,6*2,4 Řez A-A : | m2 | -1,44000 | | | | | |
| 22 | 639561121R00 | Obrubník pro okapový chodník výšky 250 mm, šedý se zřízením lože z betonu prostého tl. 5 až 10 cm. Včetně dodávky obrubníku. zpevn. plochy pod vzt jednotkami : -2*(7+3,7) Řez A-A : | m | -21,40000 | | | | | |
| Díl: 96 Bourání konstrukcí | | | | | | -16 830,00 | | | |
| 23 | 965042241R00 | Bourání podkladů pod dlažby nebo litých celistvých dlažeb a mazanin betonových nebo z litého asfaltu, tloušťky přes 100 mm, plochy přes 4 m2 původní venkovní beton. plocha : -4*0,15 Technická zpráva : | m3 | -6,00000 | | | | | |
| Díl: 99 Staveništní přesun hmot | | | | | | -37 014,47 | | | |
| 24 | 999281148R00 | Přesun hmot pro opravy a údržbu objektů pro opravy a údržbu dosavadních objektů včetně vnějších plášťů výšky do 12 m, nošením oborů 801, 803, 811 a 812 | t | -25,97507 | | | | | |
| Díl: 767 Konstrukce zámečnické | | | | | | -17 463,70 | | | |
| 25 | 767911130RT1 | Montáž oplocení z pletiva strojového vč. dodávky pletiva, napínacího drátu a napínáku, výšky 1,75 m venkovní oplocení - pletivo : (-2,35*2+2,1*4+1,85*2+2,2*2+1+1,5*2) Řez A-A : | m | -25,20000 | | | | | |
| 26 | 767920210R00 | Montáž vrat a vrátek k oplocení osazovaných na sloupky ocelové, o ploše jednotlivě do 2 m2 venkovní oplocení - branka : -1 | kus | -1,00000 | | | | | |

Položkový soupis prací a dodávek

| | | |
|----|----------|--|
| S: | 01-2022 | ZATEPLENÍ, STAVEBNÍ ÚPRAVY A VĚTRÁNÍ PAVILONŮ ZŠ U ČERVENÝCH DOMKŮ V HODONÍNĚ |
| O: | SO 02 | ŽLUTÝ PAVILON |
| R: | SO 02M-4 | ZMĚNA č. 4 - MĚNĚPRÁCE PRO PŘESUNUTÍ OPLOCENÉ ZPEVNĚNÉ PLOCHY PRO VZT JEDNOTKY |

| P.č. | Číslo položky | Název položky | MJ | Množství | Cena / MJ | Celkem | Ceník | Cen. soustava / platnost / úroveň |
|---|---------------|--|-----|------------|-----------|--------------------|-------|-----------------------------------|
| Řez A-A : | | | | | | | | |
| 27 | 55342605R | branka k oplocení 2000 x 1000 mm; ocel; výplň pletené pleťivo; nastříkaný lak; příslušenství 2 sloupky, klíka, 2 panty | kus | -1,00000 | | | | |
| | | | | | | | | |
| venkovní oplocení - branka : -1 | | | | | -1,00000 | | | |
| Řez A-A : | | | | | | | | |
| 28 | 998767102R00 | Přesun hmot pro kovové stavební doplňk. konstrukce v objektech výšky do 12 m | t | -0,07030 | | | | |
| 50 m vodorovně | | | | | | | | |
| Díl: D96 Přesuny suti a vybouraných hmot | | | | | | -54 912,00 | | |
| 29 | 979081111R00 | Odvoz suti a vybouraných hmot na skládku do 1 km | t | -13,20000 | | | | |
| Včetně naložení na dopravní prostředek a složení na skládku, bez poplatku za skládku. | | | | | | | | |
| 30 | 979081121R00 | Odvoz suti a vybouraných hmot na skládku příplatek za každý další 1 km | t | -792,00000 | | | | |
| 31 | 979082111R00 | Vnitrostaveništní doprava suti a vybouraných hmot do 10 m | t | -13,20000 | | | | |
| 32 | 979082121R00 | Vnitrostaveništní doprava suti a vybouraných hmot příplatek k ceně za každých dalších 5 m | t | -105,60000 | | | | |
| 33 | 979990101R00 | Poplatek za skládku za uložení, směsi betonu a cihel, skupina 17 01 01 a 17 01 02 z Katalogu odpadů | t | -13,20000 | | | | |
| Celkem | | | | | | -229 535,73 | | |

Položkový soupis prací a dodávek

| | | |
|----|----------|---|
| S: | 01-2022 | ZATEPLENÍ, STAVEBNÍ ÚPRAVY A VĚTRÁNÍ PAVILONŮ ZŠ U ČERVENÝCH DOMKŮ V HODONÍNĚ |
| O: | SO 02 | ŽLUTÝ PAVILON |
| R: | SO 02V-1 | ZMĚNA č.1 - STAVEBNÍ ÚPRAVY - VÍCEPRÁCE PRO ZMĚNU TRASY VZT VE 2. NP |

| P.č. | Číslo položky | Název položky | MJ | Množství | Cena / MJ | Celkem | Ceník | Cen. soustava / platnost | Cenová úroveň |
|------------------|---------------|--|----------------|----------|-----------|--------|-------|--------------------------|---------------|
| 4 733,10 | | | | | | | | | |
| Díl: 3 | | Svislé a kompletní konstrukce | | | | | | | |
| 1 | 310271437R00 | Zazdívka otvorů z párobetonových tvárcích plochy do 0,25 m ² , tloušťka zdiva 375 mm ve zdivu nadzákladovém, včetně pomocného pracovního lešení zazdívky otvorů ve štítu 2. NP : 1 | kus | 1,00000 | | | | | |
| 2 | 317944311RT2 | Dodání a osazení válcovaných nosníků do připravených otvorů l 100 bez zazdění hlav, s nařezáním nosníků na potřebný rozměr, překlady ve štítu pod stropem 2.NP : 2*1,2*0,4/1000 | l | 0,02016 | | | | | |
| 3 | 340271412R00 | Zazdívka otvorů příček z párobetonových tvárcích plochy do 0,25 m ² , tloušťka zdiva 125 mm včetně pomocného pracovního lešení zazdění otvorů ve stěnách tl. 125 mm ve 2.NP : 4 | kus | 4,00000 | | | | | |
| 4 | 346244381RT2 | Plentování ocelových nosníků jednostranné výšky do 200 mm, Prvek zdíci pálený P; funkce: cihla plně; tvar: základní; l = 290 mm; w = 140 mm; h = 65 mm; styčná plocha: hladká; fb = 20,0 N/mm ² ; barva:... jakýmkoliv cihlami, překlady ve štítu pod stropem 2.NP : 2*1,2*0,15 | m ² | 0,36000 | | | | | |
| 55 518,43 | | | | | | | | | |
| Díl: 4 | | Vodorovné konstrukce | | | | | | | |
| 5 | 411387531R00 | Zabetonování otvorů do 0,25 m ² ve stropích železobetonových a tvárcíchových a v klenbách cihelných nebo betonových včetně bednění, odbednění a vyzruže (s dodáním hmot), otvory ve stropu nad 2.NP - sondy na půdě : 3 | kus | 3,00000 | | | | | |
| 6 | 416022121R00 | Podhledy na kovové konstrukci opláštěné deskami sádrokartonovými dvouúrovňový křížový rošt z profilů CD zavěšený 1x deska, tloušťky 12,5 mm, standard, , bez izolace s úpravou rohů, koutů a hran konstrukcí, přebroušení a frnění spár, rovinný podhled ve 2.09 : 8,9*1 | m ² | 8,90000 | | | | | |
| 7 | 416093131R00 | Doplňkové práce čelo podhledu SDK výšky od 500 do 800 mm, z desek standard, tloušťky 12,5 mm bez dodávky izolace čela podhledu ve 2.09 : 8,9*0,6*2 | m ² | 14,24000 | | | | | |

Položkový soupis prací a dodávek

| | | |
|----|----------|---|
| S: | 01-2022 | ZATEPLENÍ, STAVEBNÍ ÚPRAVY A VĚTRÁNÍ PAVILONŮ ZŠ U ČERVENÝCH DOMKŮ V HODONÍNĚ |
| O: | SO 02 | ŽLUTÝ PAVILON |
| R: | SO 02V-1 | ZMĚNA č.1 - STAVEBNÍ ÚPRAVY - VÍCEPRÁCE PRO ZMĚNU TRASY VZT VE 2. NP |

| P.č. | Číslo položky | Název položky | MJ | Množství | Cena / MJ | Celkem | Ceník | Cen. soustava / platnost | Cenová úroveň |
|---------------------------------------|---------------|---|----------------|-----------|-----------|------------------|-------|--------------------------|---------------|
| 8 | 954312301R00 | Obklady konstrukcí sádrokartonovými deskami opláštění vodorovných konstrukcí dvoustranně od 500x500 mm do 800x800 mm, deskami standard tl. 12,5 mm | m | 17,10000 | | | | | |
| | | včetně: - nezbytné úpravy desek na příslušný rozměr, - úpravy rohů, koutů a hran konstrukcí ze sádrokartonu, - standardního tmelení Q2, to je: základní tmelení Q1+ dodatečné tmelení (tmelení najemno) a případné přebroušení. dvoustranně kastle ve 2.NP : 11,2+2,9+3 | | | | 17,10000 | | | |
| 9 | 141 R00 | Přirážka za podružný materiál M 21, M 22 | % | 539,01000 | | | | | |
| | | Procentní sazba z hodnoty nosného materiálu. náklady dílu 4 v % : 53901/100 | | | | 539,01000 | | | |
| Díl: 61 Úpravy povrchů vnitřní | | | | | | 6 480,00 | | | |
| 10 | 612401391RT2 | Omitky malých ploch vnitřních stěn přes 0,25 do 1 m ² , vápennou štukovou omítkou | kus | 9,00000 | | | | | |
| | | jakoukoliv maltou, z pomocného pracovního lešení o výšce podlahy do 1900 mm a pro zatížení do 1,5 kPa, oprava omítek ve stěnách tl. 125 mm ve 2.NP : 4*2+1 | | | | 9,00000 | | | |
| Díl: 96 Bourání konstrukcí | | | | | | 13 893,98 | | | |
| 11 | 965041441RT1 | Bourání podkladu pod dlažby nebo litých celistvých dlažeb a mazanin lehčených, tloušťky přes 100 mm, plochy přes 4 m ² | m ³ | 2,94000 | | | | | |
| | | původní lehčené betony na střeše - sondy na půdě : (2*0,9*3+4*0,5*1,5)*0,35 | | | | 2,94000 | | | |
| 12 | 970231150R00 | Řezání cihelného zdiva hloubka řezu 150 mm | m | 5,60000 | | | | | |
| | | řezání otvorů ve stěnách tl. 125 mm ve 2.NP : (0,5+0,9)*4 | | | | 5,60000 | | | |
| 13 | 971033531R00 | Vybourání otvorů ve zdivu cihelném z jakýchkoliv cihel pálených na jakoukoliv maltu vápenou nebo vápenocementovou, plochy do 1 m ² , tloušťky do 150 mm | m ² | 1,80000 | | | | | |
| | | základovém nebo nadzákladovém, Včetně pomocného lešení o výšce podlahy do 1900 mm a pro zatížení do 1,5 kPa (150 kg/m ²). bourání otvorů ve stěnách tl. 125 mm ve 2.NP : 0,5*0,9*4 | | | | 1,80000 | | | |
| 14 | 971033561R00 | Vybourání otvorů ve zdivu cihelném z jakýchkoliv cihel pálených na jakoukoliv maltu vápenou nebo vápenocementovou, plochy do 1 m ² , tloušťky do 800 mm | m ³ | 0,17100 | | | | | |
| | | základovém nebo nadzákladovém, | | | | | | | |

Položkový soupis prací a dodávek

| | | |
|----|----------|---|
| S: | 01-2022 | ZATEPLENÍ, STAVEBNÍ ÚPRAVY A VĚTRÁNÍ PAVILONŮ ZŠ U ČERVENÝCH DOMKŮ V HODONÍNĚ |
| O: | SO 02 | ŽLUTÝ PAVILON |
| R: | SO 02V-1 | ZMĚNA č.1 - STAVEBNÍ ÚPRAVY - VÍCEPRÁCE PRO ZMĚNU TRASY VZT VE 2. NP |

| P.č. | Číslo položky | Název položky | MJ | Množství | Cena / MJ | Celkem | Ceník | Cen. soustava / platnost | Cenová úroveň |
|-----------------|---------------|--|----------------|-----------|-----------|------------------|-------|--------------------------|---------------|
| | | Včetně pomocného lešení o výšce podlahy do 1900 mm a pro zatížení do 1,5 kPa (150 kg/m ²), otvor ve šlitu pod stropem 2.NP : 0,9*0,5*0,38 | | | | 0,17100 | | | |
| 15 | 974031664R00 | Vysekání rýh v jakémkoliv zdivu cihelném pro vlahování nosníků do zdi, před vybouráním otvorů do hloubky 150 mm, při výšce nosníku do 150 mm | m | 2,40000 | | | | | |
| | | překlady ve šlitu pod stropem 2.NP : 2*1,2 | | | | 2,40000 | | | |
| Díl: 99 | | Staveništní přesun hmot | | | | 1 885,80 | | | |
| 16 | 999281148R00 | Přesun hmot pro opravy a údržbu objektů pro opravy a údržbu dosavadních objektů včetně vnějších plášťů výšky do 12 m, nošením oborů 801, 803, 811 a 812 | t | 1,32337 | | | | | |
| Díl: 712 | | Povlakové krytiny | | | | 4 518,67 | | | |
| 17 | 712300833RT1 | Odstranění povlakové krytiny a mechu na střeších plochých do 10° povlakové krytiny třívrstvé, z ploch jednotlivě do 10 m původní povlak, krytina na střeše - sondy na půdě : 2*0,9*3+4*0,5*1,5 | m ² | 8,40000 | | | | | |
| 18 | 712311106RZ4 | Povlakové krytiny střeš do 10° za studena asfaltovou penetrační suspenzí, včetně dodávky emulze 0,4 kg/m ² . Hmota nátěrová asfaltová; typ: penetrace; funkce: zpevnění povrchu; vrstva: podkladní; exteriér; podklad: kov, beton, keramika, minerální; barva: h... oprava povlak. krytiny na střeše - sondy na půdě : 2*1*3,5+4*0,5*2 | m ² | 11,00000 | | | | | |
| 19 | 712351111RT2 | Povlakové krytiny střeš do 10° samolepicími pásy 1 vrstva, včetně dodávky samolepicího asfaltového pásu oprava povlak. krytiny na střeše - sondy na půdě : 2*1*3,5+4*0,5*2 | m ² | 11,00000 | | | | | |
| 20 | 998712102R00 | Přesun hmot pro povlakové krytiny v objektech výšky přes 6 do 12 m 50 m vodorovně | t | 0,04917 | | | | | |
| Díl: D96 | | Přesuny sutí a vybouraných hmot | | | | 28 147,82 | | | |
| 21 | 979011211R00 | Svislá doprava sutí a vybouraných hmot nošením za prvé podlaží nad základním podlažím | t | 5,71878 | | | | | |
| 22 | 979081111R00 | Odvoz sutí a vybouraných hmot na skládku do 1 km Včetně naložení na dopravní prostředek a složení na skládku, bez poplatku za skládku. | t | 5,71878 | | | | | |
| 23 | 979081121R00 | Odvoz sutí a vybouraných hmot na skládku příplatek za každý další 1 km | t | 343,12656 | | | | | |
| 24 | 979082111R00 | Vnitrostaveništní doprava sutí a vybouraných hmot do 10 m | t | 5,71878 | | | | | |

Položkový soupis prací a dodávek

| | | |
|----|----------|---|
| S: | 01-2022 | ZATEPLENÍ, STAVEBNÍ ÚPRAVY A VĚTRÁNÍ PAVILONŮ ZŠ U ČERVENÝCH DOMKŮ V HODONÍNĚ |
| O: | SO 02 | ŽLUTÝ PAVILON |
| R: | SO 02V-1 | ZMĚNA č.1 - STAVEBNÍ ÚPRAVY - VÍCEPRÁCE PRO ZMĚNU TRASY VZT VE 2. NP |

| P.č. | Číslo položky | Název položky | MJ | Množství | Cena / MJ | Celkem | Ceník | Cen. soustava / platnost | Cenová úroveň |
|------|---------------|---|----|----------|-----------|--------|-------|--------------------------|---------------|
| 25 | 979082121R00 | Vnitrostaveništní doprava sutí a vybouraných hmot příplatek k ceně za každých dalších 5 m | t | 45,75021 | | | | | |
| 26 | 979990101R00 | Poplatek za skládku za uložení, směsí betonu a cihel, skupina 17 01 01 a 17 01 02 z Katalogu odpadů | t | 5,71878 | | | | | |

| | |
|---------------|-------------------|
| Celkem | 115 177,80 |
|---------------|-------------------|

Položkový soupis prací a dodávek

| | | |
|----|----------|---|
| S: | 01-2022 | ZATEPLENÍ, STAVEBNÍ ÚPRAVY A VĚTRÁNÍ PAVILONŮ ZŠ U ČERVENÝCH DOMKŮ V HODONÍNĚ |
| O: | SO 02 | ŽLUTÝ PAVILON |
| R: | SO 02V-2 | ZMĚNA č. 2 - STAVEBNÍ ÚPRAVY - VÍCEPRÁCE PRO DOPLNĚNÍ VZT DO MÍSTNOSTI 1.17 |

| P.č. | Číslo položky | Název položky | MJ | Množství | Cena / MJ | Celkem | Cenik | Cen. soustava / platnost | Cenová úroveň |
|---|---------------|---------------|---|----------------|-----------|--------|------------------|--------------------------|---------------|
| Díl: 3 Svislé a kompletní konstrukce | | | | | | | 19 148,00 | | |
| | 1 | 340271412R00 | Zazdívka otvorů příček z porobetonových tváric plochy do 0,25 m ² , tloušťka zdiva 125 mm | kus | 4,00000 | | | | |
| včetně pomocného pracovního lešení | | | | | | | | | |
| zazdění otvorů ve stěnách tl. 125 mm v 1.NP : 4 | | | | | 4,00000 | | | | |
| | 2 | 342264102R00 | Doplňkové práce osazení revizních dvířek do sádrokartonového podhledu, do 0,50 m ² , , | kus | 4,00000 | | | | |
| s vyřezáním otvoru, osazením rámu s dvířky, prošroubováním a úpravou parotěsné zábrany, | | | | | | | | | |
| s dk kastle - revizní dvířka na chodbě a 1.17 : 2+2 | | | | | 4,00000 | | | | |
| | 3 | 553476610R | Dvířka revizní použiti: sádrokarton; funkce: klasické; materiál: hliník; počet křídel: 2; šířka = 1 000 mm; výška = 600 mm; barva: rám šedý, deska bílá | kus | 4,00000 | | | | |
| s dk kastle - revizní dvířka na chodbě a 1.17 : 2+2 | | | | | 4,00000 | | | | |
| Díl: 4 Vodorovné konstrukce | | | | | | | 29 495,79 | | |
| | 4 | 416093131R00 | Doplňkové práce čelo podhledu SDK výšky od 500 do 800 mm, z desek standard, tloušťky 12,5 mm | m ² | 1,28000 | | | | |
| bez dodávky izolace | | | | | | | | | |
| čela - dvoustranné kastle v 1.17 : 2*0,8*0,8 | | | | | 1,28000 | | | | |
| | 5 | 954312301R00 | Obklady konstrukcí sádrokartonovými deskami opláštění vodorovných konstrukcí dvoustranné od 500x500 mm do 800x800 mm, deskami standard tl. 12,5 mm | m | 8,00000 | | | | |
| včetně: | | | | | | | | | |
| - nezbytné úpravy desek na příslušný rozměr, | | | | | | | | | |
| - úpravy rohů, koutů a hran konstrukcí ze sádrokartonu, | | | | | | | | | |
| - standardního tmelení Q2, to je: základní tmelení Q1 + dodatečné tmelení (tmelení nejemno) a případně přebroušení. | | | | | | | | | |
| dvoustranné kastle v 1.17 : 2*4 | | | | | 8,00000 | | | | |
| | 6 | 954313301R00 | Obklady konstrukcí sádrokartonovými deskami opláštění vodorovných konstrukcí třístranné od 500x500 mm do 800x800 mm, deskami standard tl. 12,5 mm | m | 4,40000 | | | | |
| včetně: | | | | | | | | | |
| - nezbytné úpravy desek na příslušný rozměr, | | | | | | | | | |
| - úpravy rohů, koutů a hran konstrukcí ze sádrokartonu, | | | | | | | | | |

Položkový soupis prací a dodávek

| | | |
|----|----------|---|
| S: | 01-2022 | ZATEPLENÍ, STAVEBNÍ ÚPRAVY A VĚTRÁNÍ PAVILONŮ ZŠ U ČERVENÝCH DOMKŮ V HODONÍNĚ |
| O: | SO 02 | ŽLUTÝ PAVILON |
| R: | SO 02V-2 | ZMĚNA č. 2 - STAVEBNÍ ÚPRAVY - VÍCEPRÁCE PRO DOPLNĚNÍ VZT DO MÍSTNOSTI 1.17 |

| P.č. | Číslo položky | Název položky | MJ | Množství | Cena / MJ | Celkem | Ceník | Cen. soustava / platnost / úroveň |
|--|---------------|--|-----|-----------|-----------|-----------------|-------|-----------------------------------|
| | | - standardního tmelení Q2, to je: základní tmelení Q1+ dodatečné tmelení (tmelení nejmenno) a případné přebroušení. třístranné kastle v 1.11 : 2.2*2 | | 4,40000 | | | | |
| 7 | 909 R00 | Hzs-nezmetelne stavebni prace ostatni prace : 20 | h | 20,00000 | | | | |
| 8 | 141 R00 | Přirážka za podružný materiál M 21, M 22 Procentní sazba z hodnoty nosného materiálu. náklady dílu 4 v % : 24753/100 | % | 247,53000 | | | | |
| Díl: 61 Úpravy povrchů vnitřní | | | | | | 5 760,00 | | |
| 9 | 612401391RT2 | Omitky malých ploch vnitřních stěn přes 0,25 do 1 m ² , vápenou štukovou omítkou jakoukoliv maltou, z pomocného pracovního lešení o výšce podlahy do 1900 mm a pro zatížení do 1,5 kPa, oprava omítek ve stěnách tl. 125 mm v 1.NP : 4*2 | kus | 8,00000 | | | | |
| Díl: 96 Bourání konstrukcí | | | | | | 3 207,20 | | |
| 10 | 970231150R00 | Řezání cihelného zdiva hloubka řezu 150 mm řezání otvorů ve stěnách tl. 125 mm v 1.NP : (0,3+0,4)*4 | m | 2,80000 | | | | |
| 11 | 971033431R00 | Vybourání otvorů ve zdivu cihelném z jakýchkoliv cihel pálených na jakoukoliv maltu vápenou nebo vápenocementovou, plochy do 0,25 m ² , tloušťky do 150 mm základovém nebo nadzákladovém, Včetně pomocného lešení o výšce podlahy do 1900 mm a pro zatížení do 1,5 kPa (150 kg/m ²). otvory pro VZT v 1.NP : 2 | kus | 2,00000 | | | | |
| 12 | 971038431R00 | Vybourání otvorů ve zdivu cihelném z dutých tvárcí nebo příčekvek plochy do 0,25 m ² , tloušťky do 150 mm základovém nebo nadzákladovém, Včetně pomocného lešení o výšce podlahy do 1900 mm a pro zatížení do 1,5 kPa (150 kg/m ²). otvory pro VZT v 1.NP : 2 | kus | 2,00000 | | | | |
| Díl: 99 Staveništní přesun hmot | | | | | | 1 007,19 | | |
| 13 | 999281148R00 | Přesun hmot pro opravy a údržbu objektů pro opravy a údržbu dosavadních objektů včetně vnějších plášťů výšky do 12 m, nošením oborů 801, 803, 811 a 812 | t | 0,70600 | | | | |

Položkový soupis prací a dodávek

| | | |
|----|----------|---|
| S: | 01-2022 | ZATEPLENÍ, STAVEBNÍ ÚPRAVY A VĚTRÁNÍ PAVILONŮ ZŠ U ČERVENÝCH DOMKŮ V HODONÍNĚ |
| O: | SO 02 | ŽLUTÝ PAVILON |
| R: | SO 02V-2 | ZMĚNA č. 2 - STAVEBNÍ ÚPRAVY - VÍCEPRÁCE PRO DOPLNĚNÍ VZT DO MÍSTNOSTI 1.17 |

| P.č. | Číslo položky | Název položky | MJ | Množství | Cena / MJ | Celkem | Geník | Gen. soustava / platnost | Cenová úroveň |
|---|---------------|--|----|-----------|-----------|--------|------------------|--------------------------|---------------|
| Díl: 721 Vnitřní kanalizace | | | | | | | 6 227,60 | | |
| 14 | 721176101R00 | Potrubí HT připojovací vnější průměr D 32 mm, tloušťka stěny 1,8 mm, DN 30 včetně tvarovek, objimek. Bez zednických výpomocí. Potrubí včetně tvarovek. Bez zednických výpomocí. odkanalizování kondenzátů v 1.17 : 2*10 | m | 20,00000 | | | | | |
| 15 | 721290111R00 | Zkouška těsnosti kanalizace v objektech vodou, DN 125 odkanalizování kondenzátů v 1.17 : 2*10 | m | 20,00000 | | | | | |
| 16 | 998721102R00 | Přesun hmot pro vnitřní kanalizaci v objektech výšky do 12 m 50 m vodorovně, měřeno od těžiště půdorysné plochy skládky do těžiště půdorysné plochy objektu | t | 0,00680 | | | | | |
| Díl: 784 Malby | | | | | | | 25 605,48 | | |
| 17 | 784191201R00 | Příprava povrchu Penetrace (napouštění) podkladu disperzní, jednonásobná podhledy stropů a sdek kastlů 1.17 a 1.11 : 7*8,7+2*4,8*0,8+2*2,2*3*0,8 stěny místnosti 1.17 : 3,3*2*(7+8,7) | m2 | 182,76000 | | | | | |
| 18 | 784195312R00 | Malby z malířských směsí otlěrvozdomých, , bělost 88 %, dvojnásobné podhledy stropů a sdek kastlů 1.17 a 1.11 : 7*8,7+2*4,8*0,8+2*2,2*3*0,8 | m2 | 79,14000 | | | | | |
| 19 | 784195322R00 | Malby z malířských směsí otlěrvozdomých, , barevné, dvojnásobné stěny místnosti 1.17 : 3,3*2*(7+8,7) | m2 | 103,62000 | | | | | |
| 20 | 784011111R00 | Ostatní práce oprášení/ometení podkladu, , stěny místnosti 1.17 : 3,3*2*(7+8,7) | m2 | 103,62000 | | | | | |
| 21 | 784011211RT3 | Ostatní práce olepování vnitřních ploch. , včetně maskovací pásky 50 mm vnitřní plochy prostor 1.NP : 50 | m | 50,00000 | | | | | |
| 22 | 784011221RT2 | Ostatní práce zakrytí předmětů, , včetně dodávky fólie tl. 0,04 mm vybavení a předměty v 1.NP : 8,7*7 | m2 | 60,90000 | | | | | |
| 23 | 784011222RT2 | Ostatní práce zakrytí podlah, , včetně papírové lepenky podlahy místnosti 1.17 : 7*8,7 | m2 | 60,90000 | | | | | |
| Díl: D96 Přesuny suti a vybouraných hmot | | | | | | | 1 108,87 | | |
| 24 | 979081111R00 | Odvoz suti a vybouraných hmot na skládku do 1 km | t | 0,22529 | | | | | |

Položkový soupis prací a dodávek

| | | |
|----|----------|---|
| S: | 01-2022 | ZATEPLENÍ, STAVEBNÍ ÚPRAVY A VĚTRÁNÍ PAVILONŮ ZŠ U ČERVENÝCH DOMKŮ V HODONÍNĚ |
| Q: | SO 02 | ŽLUTÝ PAVILON |
| R: | SO 02V-2 | ZMĚNA č. 2 - STAVEBNÍ ÚPRAVY - VÍCEPRÁCE PRO DOPLNĚNÍ VZT DO MÍSTNOSTI 1.17 |

| P.č. | Číslo položky | Název položky | MJ | Množství | Cena / MJ | Celkem | Ceník | Cen. soustava / platnost | Cenová úroveň |
|--|---------------|---|----|----------|-----------|--------|-------|--------------------------|---------------|
| Všechné naložení na dopravní prostředek a složení na skládku, bez poplatku za skládku. | | | | | | | | | |
| 25 | 979011211R00 | Svislá doprava suti a vybouraných hmot nošením za prvé podlaží nad základním podlažím | t | 0,22529 | | | | | |
| 26 | 979081121R00 | Odvoz suti a vybouraných hmot na skládku příplatek za každý další 1 km | t | 13,51728 | | | | | |
| 27 | 979082111R00 | Vnitrostaveništní doprava suti a vybouraných hmot do 10 m | t | 0,22529 | | | | | |
| 28 | 979082121R00 | Vnitrostaveništní doprava suti a vybouraných hmot příplatek k ceně za každých dalších 5 m | t | 1,80230 | | | | | |
| 29 | 979990101R00 | Poplatek za skládku za uložení, směsi betonu a cihel, skupina 17 01 01 a 17 01 02 z Katalogu odpadů | t | 0,22529 | | | | | |

| | |
|---------------|------------------|
| Celkem | 91 560,13 |
|---------------|------------------|

Položkový soupis prací a dodávek

| | | |
|----|----------|--|
| S: | 01-2022 | ZATEPLENÍ, STAVEBNÍ ÚPRAVY A VĚTRÁNÍ PAVILONŮ ZŠ U ČERVENÝCH DOMKŮ V HODONÍNĚ |
| O: | SO 02 | ŽLUTÝ PAVILON |
| R: | SO 02V-2 | ZMĚNA č. 2 - VZDUCHOTECHNIKA A CHLAZENÍ - VÍCEPRÁCE PRO DOPLNĚNÍ VZT DO MÍSTNOSTI 1.17 |

| | P.č. | Číslo položky | Název položky | MJ | Množství | Cena / MJ | Celkem | Cenik | Cen. soustava / platnost | Cenová úroveň | |
|---------------|-----------------|--|--|-------|----------|-----------|-------------------|-------|--------------------------|---------------|--|
| | Díl: M24 | Montáže vzduchotechnických zařízení | | | | | | | | | |
| | 1 | M24-1 | VZDUCHOTECHNIKA A CHLAZENÍ - UZNATELNÉ NÁKLADY | | | | 265 757,00 | | | | |
| | 2 | M24-2 | VZDUCHOTECHNIKA A CHLAZENÍ - NEUZNATELNÉ NÁKLADY | kompl | 1,00000 | | | | | | |
| | | | | kompl | 1,00000 | | | | | | |
| Celkem | | | | | | | 265 757,00 | | | | |

Položkový soupis prací a dodávek

| | | |
|----|----------|---|
| S: | 01-2022 | ZATEPLENÍ, STAVEBNÍ ÚPRAVY A VĚTRÁNÍ PAVILONŮ ZŠ U ČERVENÝCH DOMKŮ V HODONÍNĚ |
| O: | SO 02 | ŽLUTÝ PAVILON |
| R: | SO 02V-3 | ZMĚNA č. 3 - VÍCEPRÁCE PRO ODSTRANĚNÍ ČÁSTI VENKOVNÍHO OBJEKTU ŠATEN BÝVALÉ TENISOVÉ HALY |

| P.č. | Číslo položky | Název položky | MJ | Množství | Cena / MJ | Celkem | Ceník | Gen. soustava / platnost | Cenová úroveň |
|---|---------------|---|-----|----------|-----------|--------|------------------|--------------------------|---------------|
| Díl: 1 Zemní práce | | | | | | | 2 737,16 | | |
| 1 | 133210012R00 | Vrtání šachet pro plotové sloupky homina třídy 3,4, průměr šachty 200 mm pro sloupky k oplocení : 2 | kus | 2,00000 | | | | | |
| 2 | 181050010RA0 | Terénní modelace při sejmutí omice v tloušťce 150 mm Sejmutí omice nebo lesní půdy s vodorovným přemístěním na hromady v místě upotřebení nebo na dočasné či trvalé skládky se složením. Úprava pláně v násypch vyrovnáním výškových rozdílů. Úprava pozemku s rozpojením a přehnutím včetně urovnání. Plošná úprava terénu s urovnáním povrchu, bez doplnění omice, v homině 1 až 4. Rozprostření a urovnání omice v rovině s případným nutným přemístěním hromad nebo dočasných skládek na místo potřeby ze vzdálenosti do 30 m, v rovině nebo ve svahu do 1 : 5. úprava terénu v prostoru mezi pavilonem a objektem : 10*1,2 | m2 | 12,00000 | | | | | |
| Díl: 2 Základy a zvláštní zakládání | | | | | | | 488,33 | | |
| 3 | 275313611R00 | Beton základových patek prostý třídy C 16/20 sloupky v oplocení : 2*3,14*0,15*0,15*0,9 | m3 | 0,12717 | | | | | |
| Díl: 3 Svislé a kompletní konstrukce | | | | | | | 43 939,63 | | |
| 4 | 310271620R00 | Zazdívka otvorů z párobetonových tvárcí plochy od 1 m2 do 4 m2, tloušťka zdiva 200 mm ve zdivu nadzákladovém, včetně pomocného pracovního lešení zazdívka vnitřních prostor venkovního objektu : 9,5*2,75*0,2 | m3 | 5,22500 | | | | | |
| 5 | 338171122R00 | Osazování sloupků a vzpěr plotových ocelových výšky do 2,60 m, se zabetonováním do 0,5 m3 do předem připravených jamek betonem C 25/30 trubkových nebo profilovaných sloupky v oplocení : 2 | kus | 2,00000 | | | | | |
| 6 | 553462014R | sloupek plotový ocel; válec; l = 2 500 mm; d 48 mm; povrch pozink, PVC sloupky v oplocení : 2 | kus | 2,00000 | | | | | |
| Díl: 46 Zpevněné plochy | | | | | | | 21 192,50 | | |
| 7 | 451577977R00 | Podklad nebo lože pod dlažbu (přídlažbu) za štěrkodrtí tloušťky do 100 mm v ploše vodorovné nebo ve sklonu do 1:5 chodník v prostoru mezi pavilonem a objektem : 10*1,2 | m2 | 12,00000 | | | | | |
| 8 | 596215021R00 | Kladení zamkové dlažby do drtě tloušťka dlažby 60 mm, tloušťka lože 40 mm | m2 | 12,00000 | | | | | |

Položkový soupis prací a dodávek

| | | |
|----|----------|---|
| S: | 01-2022 | ZATEPLENÍ, STAVEBNÍ ÚPRAVY A VĚTRÁNÍ PAVILONŮ ZŠ U ČERVENÝCH DOMKŮ V HODONÍNĚ |
| O: | SO 02 | ŽLUTÝ PAVILON |
| R: | SO 02V-3 | ZMĚNA č. 3 - VÍCEPRÁCE PRO ODSTRANĚNÍ ČÁSTI VENKOVNÍHO OBJEKTU ŠATEN BÝVALÉ TENISOVÉ HALY |

| P.č. | Číslo položky | Název položky | MJ | Množství | Cena / MJ | Celkem | Cenik | Gen. soustava / platnost | Cenová úroveň |
|----------------|---------------|---|----|----------|-----------|----------|-------|--------------------------|---------------|
| | | s provedením lože z kameniva drceného, s vyplněním spár, s dvojitým hutněním a se smetením přebytečného materiálu na krajnici. S dodáním hmot pro lože a výplň spár. | | | | | | | |
| | | chodník v prostoru mezi pavilonem a objektem : 10*1,2 | | | | | | | |
| | | | | | | 12,00000 | | | |
| 9 | 59629111R00 | Rezáni zámkové dlažby tloušťky 60 mm | m | | 10,00000 | | | | |
| | | chodník v prostoru mezi pavilonem a objektem : 10 | | | | | | | |
| | | | | | | 10,00000 | | | |
| 10 | 917862111RT5 | Osazení silničního nebo chodnikového betonového obrubníku včetně dodávky obrubníku stojatého, rozměru 1000/100/250 mm, s boční opěrou z betonu prostého, do lože z betonu prostého C 12/15 | m | | 11,50000 | | | | |
| | | S dodáním hmot pro lože tl. 80-100 mm. | | | | | | | |
| | | chodník v prostoru mezi pavilonem a objektem : 10*1,5 | | | | | | | |
| | | | | | | 11,50000 | | | |
| 11 | 59245110R | dlažba betonová dvouvrstvá, skladebná; obdélník; šedá; l = 200 mm; š = 100 mm; tl. 60,0 mm | m2 | | 12,00000 | | | | |
| | | chodník v prostoru mezi pavilonem a objektem : 10*1,2 | | | | | | | |
| | | | | | | 12,00000 | | | |
| Díl: 62 | | Úpravy povrchů vnější | | | | | | | |
| 12 | 622319512R00 | Zateplení suterénu extrudovaným polystyrenem, tloušťky 100 mm | m2 | | 2,00000 | | | | 94 789,00 |
| | | nanesení lepicího tmelu na izolační desky, nalepení desek a zajištění taliřovými hmoždinkami (6 ks/m2). Bez povrchové úpravy desek. | | | | | | | |
| | | zateplená fasáda v místě odbouraného objektu : 10*0,2 | | | | | | | |
| | | | | | | 2,00000 | | | |
| | | sokl pod chodníkem : | | | | | | | |
| 13 | 622319523RU1 | Zateplení soklu extrudovaným polystyrenem, tloušťky 120 mm, kontaktní nátěr a mozaiková omítka | m2 | | 3,00000 | | | | |
| | | nanesení lepicího tmelu na izolační desky, nalepení desek, zajištění taliřovými hmoždinkami (6 ks/m2), přebroušení desek, natažení stěrky, vtláčení výztužné tkaniny, přehlazení stěrky. Další vrstvy podle popisu položky. Včetně rohových lišt na hranách budov. | | | | | | | |
| | | zateplená fasáda v místě odbouraného objektu : 10*0,3 | | | | | | | |
| | | | | | | 3,00000 | | | |
| | | sokl nad chodníkem : | | | | | | | |
| 14 | 622319334RT3 | Zateplení fasády šedým expandovaným polystyrenem, tloušťky 140 mm, kontaktní nátěr a silikonová omítka, hlazená, zrnitost 2 mm | m2 | | 22,00000 | | | | |
| | | nanesení lepicího tmelu na izolační desky, nalepení desek, zajištění taliřovými hmoždinkami (6 ks/m2), přebroušení desek EPS, nebo kaširování u minerálních desek, natažení stěrky, vtláčení výztužné tkaniny, přehlazení stěrky. Další vrstvy podle popisu položky. Včetně rohových lišt na hranách budov. | | | | | | | |

Položkový soupis prací a dodávek

| | | |
|----|----------|---|
| S: | 01-2022 | ZATEPLENÍ, STAVEBNÍ ÚPRAVY A VĚTRÁNÍ PAVILONŮ ZŠ U ČERVENÝCH DOMKŮ V HODONÍNĚ |
| O: | SO 02 | ŽLUTÝ PAVILON |
| R: | SO 02V-3 | ZMĚNA č. 3 - VÍCEPRÁCE PRO ODSTRANĚNÍ ČÁSTI VENKOVNÍHO OBJEKTU ŠATEN BÝVALÉ TENISOVÉ HALY |

| P.č. | Číslo položky | Název položky | MJ | Množství | Cena / MJ | Celkem | Cenik | Cen. soustava / platnost | Cenová úroveň |
|----------------|---------------|--|----|----------|-----------|------------------|-------|--------------------------|---------------|
| | | zateplená fasáda v místě odbouraného objektu : 10*2,2 | | 22,00000 | | | | | |
| | | fasáda nad požárním pruhem : | | | | | | | |
| 15 | 622319834RT1 | Zateplení fasády , minerálními deskami s podélným vláknem, tloušťky 140 mm, kontaktní nátěr a silikonová omítka, hlazená, zrnitost 2 mm. Výrobek izolační pro budovy z minerální vlny (MW) tvar: deska; použití: fasády; tloušťka d = 140,0 mm; hrana: rovná; OH = 100 kg/m3; lambda = 0,037... | m2 | 10,00000 | | | | | |
| | | nanesení lepicího tmelu na izolační desky, nalepení desek, zajištění talířovými hmoždinkami (6 ks/m2), přebroušení desek EPS, nebo kaširování u minerálních desek, natažení stěrky, vtažení výztužné tkaniny, přehlazení stěrky. Další vrstvy podle popisu položky. Včetně rohových lišt na hranách budov. | | | | | | | |
| | | zateplená fasáda v místě odbouraného objektu : 10*1 | | 10,00000 | | | | | |
| | | požární pruh nad soklem : | | | | | | | |
| 16 | 622391121R00 | Příplatek za použití zapouštěcích hmoždinek (6 ks/m2) a tepelně izolační zátky, s dodávkou hmoždinek | m2 | 35,00000 | | | | | |
| | | zateplená fasáda v místě odbouraného objektu : 10*3,5 | | 35,00000 | | | | | |
| 17 | 622421131RU2 | Omítky vnější stěn vápenné nebo vápenocementové hladké, ze suché soklové maltové směsi, složitost 1+2 | m2 | 35,00000 | | | | | |
| | | nová fasáda v místě odbouraného objektu : 10*3,5 | | 35,00000 | | | | | |
| Díl: 94 | | Lešení a stavební výtahy | | | | 1 350,00 | | | |
| 18 | 941955002R00 | Lešení lehké pracovní pomocné pomocné, o výšce lešeriové podlahy přes 1,2 do 1,9 m | m2 | 10,00000 | | | | | |
| | | zateplená fasáda v místě odbouraného objektu : 10*1 | | 10,00000 | | | | | |
| Díl: 95 | | Dokončovací konstrukce na pozemních stavbách | | | | 4 000,00 | | | |
| 19 | 909 R00 | Hzs-nezmeritelné stavební práce | h | 20,00000 | | | | | |
| | | ostatní nespecifikované práce : 20 | | 20,00000 | | | | | |
| Díl: 96 | | Bourání konstrukcí | | | | 5 971,00 | | | |
| 20 | 978023411R00 | Vysokání, vyškrabání a vyčištění spár zdíva ohebného mimo kominového | m2 | 35,00000 | | | | | |
| | | původní fasáda v místě odbouraného objektu : 10*3,5 | | 35,00000 | | | | | |
| 21 | 978036191R00 | Otlučení vnějších omítek šlechtěných trizolitových, v rozsahu do 100 % | m2 | 35,00000 | | | | | |
| | | původní fasáda v místě odbouraného objektu : 10*3,5 | | 35,00000 | | | | | |
| Díl: 98 | | Demolice | | | | 42 922,32 | | | |

Položkový soupis prací a dodávek

| | | |
|----|----------|---|
| S: | 01-2022 | ZATEPLENÍ, STAVEBNÍ ÚPRAVY A VĚTRÁNÍ PAVILONŮ ZŠ U ČERVENÝCH DOMKŮ V HODONÍNĚ |
| O: | SO 02 | ŽLUTÝ PAVILON |
| R: | SO 02V-3 | ZMĚNA č. 3 - VÍCEPRÁCE PRO ODSTRANĚNÍ ČÁSTI VENKOVNÍHO OBJEKTU ŠATEN BÝVALÉ TENISOVÉ HALY |

| P.č. | Číslo položky | Název položky | MJ | Množství | Cena / MJ | Celkem | Ceník | Cen. soustava / platnost | Cenová úroveň |
|-----------------|---------------|--|--------|-------------|-----------|----------|-------------------|--------------------------|---------------|
| 22 | 981011414R00 | Demolice budov prováděné postupným rozebíráním z cihel, kamene, smíšeného a hrázděného ztliva, tvárnice na maltu cementovou nebo z betonu prostého, s podílem konstrukcí přes 20 do 25 % Budovy výšky do 35 m. část venkovního objektu : 10,15*4*1,2 | m3 | 48,72000 | | | | | |
| | | | | | | 48,72000 | | | |
| Díl: 99 | | Staveništní přesun hmot | | | | | 19 242,19 | | |
| 23 | 959281148R00 | Přesun hmot pro opravy a údržbu objektů pro opravy a údržbu dosavadních objektů včetně vnějších plášťů výšky do 12 m, nošením oborů 801, 803, 811 a 812 | t | 13,50329 | | | | | |
| Díl: 722 | | Vnitřní vodovod | | | | | 20 000,00 | | |
| 24 | 722-1 | Úprava areálového venkovního vodovodu - odkopávka, zkrácení, zabíndování apod. úprava venkovního vodovodu : 1 | soubor | 1,00000 | | | | | |
| | | | | | | 1,00000 | | | |
| Díl: 767 | | Konstrukce zámečnické | | | | | 448,20 | | |
| 25 | 767911130RT1 | Montáž oplocení z pletiva strojového vč. dodávky pletiva, napínacího drátu a napínáku, výšky 1,75 m oplocení ze strany veřejného prostranství : 1,2 | m | 1,20000 | | | | | |
| | | | | | | 1,20000 | | | |
| Díl: D96 | | Přesuny sutí a vybouraných hmot | | | | | 102 640,09 | | |
| 26 | 979086112R00 | Vodorovná doprava sutí a vybouraných hmot nakládání nebo překládání sutí a vybouraných hmot na dopravní prostředek při vodorovné dopravě, bez naložení, s vyložení a hrubým urovnáním Včetně: - při vodorovné dopravě po suchu : přepravy za ztížených provozních podmínek, - při vodorovné dopravě po vodě : vyložení na hromady na suchu nebo na přeložení na dopravní prostředek na suchu do 15 m vodorovně a současně do 4 m svisle, - při nakládání nebo překládání : dopravy do 15 m vodorovně a současně do 4 m svisle. | t | 25,13840 | | | | | |
| 27 | 979081111R00 | Odvoz sutí a vybouraných hmot na skládku do 1 km Včetně naložení na dopravní prostředek a složení na skládku, bez poplatku za skládku. | t | 25,13840 | | | | | |
| 28 | 979081121R00 | Odvoz sutí a vybouraných hmot na skládku příplatek za každý další 1 km | t | 1 508,30400 | | | | | |
| 29 | 979082111R00 | Vnitrostaveništní doprava sutí a vybouraných hmot do 10 m | t | 25,13840 | | | | | |

Položkový soupis prací a dodávek

| | | |
|----|----------|---|
| S: | 01-2022 | ZATEPLENÍ, STAVEBNÍ ÚPRAVY A VĚTRÁNÍ PAVILONŮ ZŠ U ČERVENÝCH DOMKŮ V HODONÍNĚ |
| O: | SO 02 | ŽLUTÝ PAVILON |
| R: | SO 02V-3 | ZMĚNA č. 3 - VÍCEPRÁCE PRO ODSTRANĚNÍ ČÁSTI VENKOVNÍHO OBJEKTU ŠATEN BÝVALÉ TENISOVÉ HALY |

| P.č. | Číslo položky | Název položky | MJ | Množství | Cena / MJ | Celkem | Ceník | Cen. soustava / platnost | Cenová úroveň |
|------|---------------|---|----|----------|-----------|--------|-------|--------------------------|---------------|
| 30 | 979082121R00 | Vnitrostaveništní doprava suti a vybouraných hmot příplatek k ceně za každých dalších 5 m | t | 50,27680 | | | | | |
| 31 | 979990101R00 | Poplatek za skládku za uložení, směsi betonu a cihel, , skupina 17 01 01 a 17 01 02 z Katalogu odpadů | t | 25,13840 | | | | | |

| | |
|---------------|-------------------|
| Celkem | 359 720,42 |
|---------------|-------------------|

Položkový soupis prací a dodávek

| | | |
|----|----------|--|
| S: | 01-2022 | ZATEPLENÍ, STAVEBNÍ ÚPRAVY A VĚTRÁNÍ PAVILONŮ ZŠ U ČERVENÝCH DOMKŮ V HODONÍNĚ |
| O: | SO 02 | ŽLUTÝ PAVILON |
| R: | SO 02V-4 | ZMĚNA č. 4 - VÍCEPRÁCE PRO PŘESUNUTÍ OPLOCENÉ ZPEVNĚNÉ PLOCHY PRO VZT JEDNOTKY |

| P.č. | Číslo položky | Název položky | MJ | Množství | Cena / MJ | Celkem | Ceník | Cen. soustava / platnost / Genová úroveň |
|---|---------------|--|-----|-----------|-----------|--------|------------------|--|
| Díl: 1 Zemní práce | | | | | | | 47 553,60 | |
| 1 | 113106121R00 | Rozebrání komunikací pro pěší s jakýmkoliv ložem a výplní spár z betonových nebo kameninových dlaždic nebo tvarovek | m2 | 3,00000 | | | | |
| s přemístěním hmot na skládku na vzdálenost do 3 m nebo s naložením na dopravní prostředek | | | | | | | | |
| původní okapový chodník : 6*0,5 | | | | | | | 3,00000 | |
| 2 | 113204111R00 | Vytřetí obrub záhonových | m | 6,00000 | | | | |
| s vybouráním lože, s přemístěním hmot na skládku na vzdálenost do 3 m nebo naložením na dopravní prostředek | | | | | | | | |
| původní okapový chodník : 6 | | | | | | | 6,00000 | |
| 3 | 122201101R00 | Odkopávky a prokopávky nezapažené v hornině 3 do 100 m3 | m3 | 10,50000 | | | | |
| s přehozením výkopku na vzdálenost do 3 m nebo s naložením na dopravní prostředek, | | | | | | | | |
| zpevn. plochy pod vzt jednotkami : 6*5*0,35 | | | | | | | 10,50000 | |
| Řez A-A : | | | | | | | | |
| 4 | 122201109R00 | Odkopávky a prokopávky nezapažené v hornině 3 příplatek k cenám za lepkovost horniny | m3 | 10,50000 | | | | |
| s přehozením výkopku na vzdálenost do 3 m nebo s naložením na dopravní prostředek, | | | | | | | | |
| zpevn. plochy pod vzt jednotkami : 6*5*0,35 | | | | | | | 10,50000 | |
| Řez A-A : | | | | | | | | |
| 5 | 133210012R00 | Vrtání šachet pro plotové sloupky hornina třídy 3,4, průměr šachty 200 mm | kus | 18,00000 | | | | |
| venkovní oplocení - sloupky a vzpěry : 10+6 | | | | | | | 18,00000 | |
| Řez A-A : | | | | | | | | |
| 6 | 162701105R00 | Vodorovné přemístění výkopku z horniny 1 až 4, na vzdálenost přes 9 000 do 10 000 m | m3 | 10,50000 | | | | |
| po suchu, bez naložení výkopku, avšak se složením bez rozhrnutí, zpáteční cesta vozidla. | | | | | | | | |
| zpevn. plochy pod vzt jednotkami : 6*5*0,35 | | | | | | | 10,50000 | |
| Řez A-A : | | | | | | | | |
| 7 | 162701109R00 | Vodorovné přemístění výkopku příplatek k ceně za každých dalších i započatých 1 000 m přes 10 000 m z horniny 1 až 4 | m3 | 630,00000 | | | | |
| po suchu, bez naložení výkopku, avšak se složením bez rozhrnutí, zpáteční cesta vozidla. | | | | | | | | |

Položkový soupis prací a dodávek

| | | |
|----|----------|--|
| S: | 01-2022 | ZATEPLENÍ, STAVEBNÍ ÚPRAVY A VĚTRÁNÍ PAVILONŮ ZŠ U ČERVENÝCH DOMKŮ V HODONÍNĚ |
| O: | SO 02 | ŽLUTÝ PAVILON |
| R: | SO 02V-4 | ZMĚNA č. 4 - VÍCEPRÁCE PRO PŘESUNUTÍ OPLOCENÉ ZPEVNĚNÉ PLOCHY PRO VZT JEDNOTKY |

| P.č. | Číslo položky | Název položky | MJ | Množství | Cena / MJ | Celkem | Ceník | Cen. soustava / platnost | Cenová úroveň |
|---|---------------|--|-----|----------|-----------|------------------|-------|--------------------------|---------------|
| | | za dalších 60 km : 60*10,5 | | | | 630,00000 | | | |
| 8 | 167101101R00 | Nakládání, skládání, překládání neulehčeného výkopku nakládání výkopku do 100 m3, z horniny 1 až 4 | m3 | 10,50000 | | | | | |
| | | zpevn. plochy pod vzt jednotkami : 6*5*0,35 | | | | 10,50000 | | | |
| | | Řez A-A : | | | | | | | |
| 9 | 171201101R00 | Uložení sypaniny do násypů nezhutněných | m3 | 10,50000 | | | | | |
| | | Uložení sypaniny do násypů nebo na skládku s rozprostřením sypaniny ve vrstvách a s hrubým urovnáním. | | | | | | | |
| | | zpevn. plochy pod vzt jednotkami : 6*5*0,35 | | | | 10,50000 | | | |
| | | Řez A-A : | | | | | | | |
| 10 | 199000002R00 | Poplatky za skládku horniny 1-4, skupina 17 05 04 z Katalogu odpadů | m3 | 10,50000 | | | | | |
| | | zpevn. plochy pod vzt jednotkami : 6*5*0,35 | | | | 10,50000 | | | |
| | | Řez A-A : | | | | | | | |
| 11 | 215901101RT5 | Zhutnění podloží z rostlé horniny 1 až 4 pod násypy z hornin soudržných do 92% PS a nesoudržných sypkých relativní ulehlosti l(d) do 0,8 vibrační deskou | m2 | 30,00000 | | | | | |
| | | z rostlé horniny tř.1 - 4 pod násypy z hornin soudržných do 92% PS a hornin nesoudržných sypkých relativní ulehlosti l(d) do 0,8 | | | | | | | |
| | | zpevn. plochy pod vzt jednotkami : 6*5 | | | | 30,00000 | | | |
| | | Řez A-A : | | | | | | | |
| Díl: 2 Základy a zvláštní zakládání | | | | | | 1 736,29 | | | |
| 12 | 275313611R00 | Beton základových patek prostý třídy C 16/20 | m3 | 0,45216 | | | | | |
| | | venkovní oplocení - sloupky a vzpěry : (10+8)*3,14*0,1*0,1*0,8 | | | | 0,45216 | | | |
| | | Řez A-A : | | | | | | | |
| Díl: 3 Svislé a kompletní konstrukce | | | | | | 14 624,00 | | | |
| 13 | 336171112R00 | Osazování sloupků a vzpěr plotových ocelových výšky do 2,00 m, se zabetonováním do 0,5 m3 do předem připravených jamek betonem C 25/30 | kus | 8,00000 | | | | | |
| | | trubkových nebo profilovaných | | | | | | | |
| | | venkovní oplocení - vzpěry : 8 | | | | 8,00000 | | | |
| | | Řez A-A : | | | | | | | |

Položkový soupis prací a dodávek

| | | |
|----|----------|--|
| S: | 01-2022 | ZATEPLENÍ, STAVEBNÍ ÚPRAVY A VĚTRÁNÍ PAVILONŮ ZŠ U ČERVENÝCH DOMKŮ V HODONÍNĚ |
| O: | SO 02 | ŽLUTÝ PAVILON |
| R: | SO 02V-4 | ZMĚNA č. 4 - VÍCEPRÁCE PRO PŘESUNUTÍ OPLOCENÉ ZPEVNĚNÉ PLOCHY PRO VZT JEDNOTKY |

| P.č. | Číslo položky | Název položky | MJ | Množství | Cena / MJ | Celkem | Ceník | Cen. soustava / platnost | Cenová úroveň |
|---|---------------|---|-----|----------|-----------|--------|------------------|--------------------------|---------------|
| 14 | 338171122R00 | Osazování sloupků a vzpěr plotových ocelových výšky do 2,60 m, se zabetonováním do 0,5 m3 do předem připravených jamek betonem C 25/30 trubkových nebo profilovaných venkovní oplocení - sloupky : 10 Řez A-A : | kus | 10,00000 | | | | | |
| 15 | 553462014R | sloupek plotový ocel; válec; l = 2 500 mm; d 48 mm; povrch pozink, PVC venkovní oplocení - sloupky : 10 Řez A-A : | kus | 10,00000 | | | | | |
| 16 | 553462042R | vzpěra plotová, včetně hlavy; ocel; d 38 mm; l = 2 000 mm; povrch pozink, PVC; příslušenství hlava venkovní oplocení - vzpěry : 8 Řez A-A : | kus | 8,00000 | | | | | |
| Díl: 46 Zpevněné plochy | | | | | | | 29 580,00 | | |
| 17 | 451577977R00 | Podklad nebo lože pod dlažbu (přidlažbu) ze šterkodrti tloušťky do 100 mm v ploše vodorovné nebo ve sklonu do 1:5 zpevn. plochy pod vzt jednotkami : 6*5 Řez A-A : | m2 | 30,00000 | | | | | |
| 18 | 596841111R00 | Kladení dlažby z betonových nebo kameninových dlaždic do lože z cementové malty tloušťky do 30 mm komunikací pro pěši do velikosti dlaždic 0,25 m2 s provedením lože do tl. 30 mm, s vyplněním spár a se smetením přebytečného materiálu na vzdálenost do 3 m zpevn. plochy pod vzt jednotkami : 6*5 Řez A-A : | m2 | 30,00000 | | | | | |
| 19 | 592R1 | Dlaždice betonová 30x30x5 cm šedá, hladká standard zpevn. plochy pod vzt jednotkami : 6*5 Řez A-A : | m2 | 30,00000 | | | | | |
| Díl: 63 Podlahy a podlahové konstrukce | | | | | | | 45 729,77 | | |
| 20 | 631315621RM1 | Mazanina z betonu prostého tl. přes 120 do 240 mm třídy C 20/25, | m3 | 7,50000 | | | | | |

Položkový soupis prací a dodávek

| | | |
|----|----------|--|
| S: | 01-2022 | ZATEPLENÍ, STAVEBNÍ ÚPRAVY A VĚTRÁNÍ PAVILONŮ ZŠ U ČERVENÝCH DOMKŮ V HODONÍNĚ |
| O: | SO 02 | ŽLUTÝ PAVILON |
| R: | SO 02V-4 | ZMĚNA č. 4 - VÍCEPRÁCE PRO PŘESUNUTÍ OPLOCENÉ ZPEVNĚNÉ PLOCHY PRO VZT JEDNOTKY |

| P.č. | Číslo položky | Název položky | MJ | Množství | Cena / MJ | Celkem | Ceník | Cen. soustava / platnost | Cenová úroveň |
|----------------|---------------|---|----|----------|-----------|----------|------------------|--------------------------|---------------|
| | | (z kameniva) hlazená dřevěným hladítkem Včetně vytvoření dilatačních spár, bez zaplnění. zpevn. plochy pod vzt jednotkami : 6*5*0,25 Řez A-A : | | | | 7,50000 | | | |
| 21 | 631319175R00 | Příplatek za stržení povrchu tloušťka mazaniny od 120 mm do 240 mm spodní vrstvy mazaniny latí před vložením výztuže nebo pleťva pro tloušťku obou vrstev mazaniny zpevn. plochy pod vzt jednotkami : 6*5*0,25 Řez A-A : | m3 | | 7,50000 | | | | |
| | | | | | | 7,50000 | | | |
| 22 | 631361921RT5 | Výztuž mazanin z betonů a z lehkých betonů ze svařovaných sítí průměr drátu 6 mm, velikost oka 150/150 mm včetně distančních prvků zpevn. plochy pod vzt jednotkami : 6*5*3,03*1,2/1000 Řez A-A : | t | | 0,10908 | | | | |
| | | | | | | 0,10908 | | | |
| 23 | 639571215R00 | Kačirek pro okapový chodník tl. 150 mm drenážní plocha : 5*0,6 Řez A-A : | m2 | | 3,00000 | | | | |
| | | | | | | 3,00000 | | | |
| 24 | 639561121R00 | Obrubník pro okapový chodník výšky 250 mm, šedý se zřízením lože z betonu prostého tl. 5 až 10 cm. Včetně dodávky obrubníku. zpevn. plochy pod vzt jednotkami : 2*5+6 Řez A-A : | m | | 16,00000 | | | | |
| | | | | | | 16,00000 | | | |
| Díl: 96 | | Bourání konstrukcí | | | | | 6 311,25 | | |
| 25 | 965042241R00 | Bourání podkladů pod dlažby nebo litých celistvých dlažeb a mazanin betonových nebo z litého asfaltu, tloušťky přes 100 mm, plochy přes 4 m2 původní venkovní beton, plocha : 15*0,15 Technická zpráva : | m3 | | 2,25000 | | | | |
| | | | | | | 2,25000 | | | |
| Díl: 99 | | Staveništní přesun hmot | | | | | 55 347,84 | | |
| 26 | 999281148R00 | Přesun hmot pro opravy a údržbu objektů pro opravy a údržbu dosavadních objektů včetně vnějších plášťů výšky do 12 m, nošením | t | | 38,84059 | | | | |

Položkový soupis prací a dodávek

| | | |
|----|----------|--|
| S: | 01-2022 | ZATEPLENÍ, STAVEBNÍ ÚPRAVY A VĚTRÁNÍ PAVILONŮ ZŠ U ČERVENÝCH DOMKŮ V HODONÍNĚ |
| O: | SO 02 | ŽLUTÝ PAVILON |
| R: | SO 02V-4 | ZMĚNA č. 4 - VÍCEPRÁCE PRO PŘESUNUTÍ OPLOCENÉ ZPEVNĚNÉ PLOCHY PRO VZT JEDNOTKY |

| P.č. | Číslo položky | Název položky | MJ | Množství | Cena / MJ | Celkem | Cenik | Cen. soustava / platnost | Cenová úroveň |
|------|---------------|---------------|----|----------|-----------|--------|-------|--------------------------|---------------|
|------|---------------|---------------|----|----------|-----------|--------|-------|--------------------------|---------------|

oborů 801, 803, 811 a 812

| | | | | | | |
|-----------------|------------------------------|--|--|--|--|------------------|
| Díl: 767 | Konstrukce zámečnické | | | | | 13 578,50 |
|-----------------|------------------------------|--|--|--|--|------------------|

| | | | | | | |
|---------------------------------------|--------------|--|-----|----------|--|----------|
| 27 | 767911130RT1 | Montáž oplocení z pletiva strojového vč. dodávky pletiva, napínacího drátu a napínáku, výšky 1,75 m | m | 15,00000 | | |
| venkovní oplocení - pletivo : 2*5+6-1 | | | | | | 15,00000 |
| Řez A-A : | | | | | | |
| 28 | 767920210R00 | Montáž vrat a vratek k oplocení osazovaných na sloupky ocelové, o ploše jednotlivě do 2 m2 | kus | 1,00000 | | |
| venkovní oplocení - branka : 1 | | | | | | 1,00000 |
| Řez A-A : | | | | | | |
| 29 | 55342605R | branka k oplocení 2000 x 1000 mm; ocel, výplň pletené pletivo; nastříkaný lak; příslušenství 2 sloupky, klíka, 2 panty | kus | 1,00000 | | |
| venkovní oplocení - branka : 1 | | | | | | 1,00000 |
| Řez A-A : | | | | | | |
| 30 | 998767102R00 | Přesun hmot pro kovové stavební doplňk. konstrukce v objektech výšky do 12 m | t | 0,05520 | | |
| 50 m vodorovně | | | | | | |

| | | | | | |
|-----------------|--|--|--|--|------------------|
| Díl: D96 | Přesuny sutí a vybouraných hmot | | | | 25 434,24 |
|-----------------|--|--|--|--|------------------|

| | | | | | | |
|---|--------------|---|---|-----------|--|--|
| 31 | 979081111R00 | Odvoz sutí a vybouraných hmot na skládku do 1 km | t | 6,11400 | | |
| Včetně naložení na dopravní prostředek a složení na skládku, bez poplatku za skládku. | | | | | | |
| 32 | 979081121R00 | Odvoz sutí a vybouraných hmot na skládku příplatek za každý další 1 km | t | 366,84000 | | |
| 33 | 979082111R00 | Vnitrostaveništní doprava sutí a vybouraných hmot do 10 m | t | 6,11400 | | |
| 34 | 979082121R00 | Vnitrostaveništní doprava sutí a vybouraných hmot příplatek k ceně za každých dalších 5 m | t | 48,91200 | | |
| 35 | 979990101R00 | Poplatek za skládku za uložení, směsi betonu a cihel, , skupina 17 01 01 a 17 01 02 z Katalogu odpadů | t | 6,11400 | | |

| | | | | | |
|---------------|--|--|--|--|-------------------|
| Celkem | | | | | 239 895,49 |
|---------------|--|--|--|--|-------------------|

| | | | | | | |
|---|---|-----|-------|------------|-----------|------------|
| 7.05.01 | Předizolované Cu potrubí 6, vč. Tepelné izolace tl. 10 mm, tloušťka potrubí 1 mm, Cu pro chladičrenství | bm | 15,00 | | | |
| 7.05.03 | Předizolované Cu potrubí 12, vč. Tepelné izolace tl. 10 mm, tloušťka potrubí 1 mm, Cu pro chladičrenství | bm | 15,00 | | | |
| Y ODBOČKA - REFINET | | | | | | |
| 7.06.01 | Y-odbočka od 18 do 37 kW (dvoutrubkový systém) | ks | 1,00 | | | |
| KOMUNIKAČNÍ KABEL | | | | | | |
| 7.07 | Komunikační kabel (propojení vnitřní jednotky s venkovní) - např. 5C×1,5 | bm | 18,00 | | | |
| POMOČNÉ ULOŽENÍ Cu POTRUBÍ | | | | | | |
| 7.08 | Pomocné uložení Cu potrubí, vč. příslušenství | bm | 12,00 | | | |
| CHLADIVO | | | | | | |
| 7.09 | Doplnění chladiva R410A | kg | 1,00 | | | |
| OVLÁDÁNÍ | | | | | | |
| 7.10.01 | Nástěnný komfortní kabelový ovladač s podsvíceným LCD displejem, možnost ovládání 1 jednotky nebo skupiny až 16 vnitřních jednotek, týdenní program provozu, programovatelná tlačítka, funkce noční provoz, zámek lamely, zámek klávesnice, možnost nastavení servisních DN-kódů vnitřních jednotek, osazen v každé třídě; v kabinetech ovládáno dálkovým IR ovladačem, který je součástí baterie | ks | 1,00 | | | |
| ČERPADLO KONDENZÁTU | | | | | | |
| 7.12 | Čerpadlo kondenzátu, vylučná výška 600 mm, měřeno od spodního okraje jednotky | ks | 1,00 | | | |
| WiFi MODUL | | | | | | |
| 7.13 | WiFi Modul pro ovládání všech funkcí pomocí aplikace nebo webového prohlížeče, kompatibilní se všemi vnitřními jednotkami vybavenými sběrnici A/B pro ovladače, aplikace ke stažení zdarma | ks | 1,00 | | | |
| KABELÁŽE MaR | | | | | | |
| 7.15 | Kabeláž mezi jednotkou, wifi modulem a lokálním kabelovým ovladačem | bm | 20,00 | | | |
| MODULY PRO ŘÍZENÍ | | | | | | |
| 7.16 | I/O modul pro vstupy a výstupy (alarm, hlášení provozu) - u podstrojních jednotek | ks | 1,00 | | | |
| 7.17 | Modul pro externí řízení On/Off (kontaktem od kartového systému, okna nebo relé) | ks | 1,00 | | | |
| Zařízení 7 - Chlazení učenben a kabinetů ve žlutém pavilonu - celkem | | | | 114 147,00 | 22 575,00 | 135 722,00 |
| Ostatní náklady | | | | | | |
| 0.01 | Svislý přesun materiálu a osob, vnitrostavěništní přesuny | hod | 8,00 | | | |
| 0.02 | Zvedací mechanismy, plošiny, lešení, jeřáb | hod | 0,00 | | | |
| 0.03 | Montážní, spojovací a těsnicí materiál (závitové tyče, matice, šrouby, objímky, ...) | kg | 30,00 | | | |
| 0.04 | Přidružené a pomocné výkony (blíže nespécifikované, ale potřebné práce nutné ke zhotovení díla) | hod | 2,00 | | | |
| 0.07 | Zednické výpomoci (vysekání drážek apod.) | hod | 4,00 | | | |
| 0.09 | Dodavatelská dokumentace | hod | 0,00 | | | |
| 0.11 | Koordináční činnost a režijní náklady | hod | 3,00 | | | |
| 0.12 | Doprava | km | 30,00 | | | |
| Ostatní náklady - celkem | | | | 12 800,00 | 2 550,00 | 15 350,00 |
| Cena celkem Kč bez DPH | | | | 212 627 | 41 555 | 254 082 |
| Cena celkem Kč vč. 21% DPH | | | | 257 158 | 50 282 | 307 439 |

| | | | | |
|--|--|--|--|--|
| Číslo Zakázky: 2118070 | | | | |
| ROZPOČET - NEUZNATELNÉ NÁKLADY | | | | |
| Adresa: Větrání pavilonů ZŠ U Červených domků v Hodoníně | | | | |
| Stavební objekt SO 02 ŽLUTÝ PAVILON | | | | |
| Místo stavby: Hodonín, Jihomoravský kraj | | | | |
| Investor: Město Hodonín, Masarykovo náměstí 53/1, 696 35 Hodonín | | | | |

MÍSTNOST L17

| Pozice | Název | Mj | Počet | Materiál | Materiál celkem | Montáž | Montáž celkem | Montáž | Montáž celkem |
|--------|---|-----|-------|----------|-----------------|--------|---------------|--------|---------------|
| | Zařízení 4a - Zdroj chladu/tepla pro zařízení 4 | | | | | | | | |
| | MONTÁŽNÍ MATERIÁL | | | | | | | | |
| 4a.04 | AG svařování, tlaková zkouška dusíkem, vakuování | hod | 3,00 | | | | | | |
| | Zařízení 4a - Zdroj chladu/tepla pro zařízení 4 - celkem | | | | 900,00 | | 900,00 | | 1 800,00 |
| | Zařízení 7 - Chlazení učeben a kabinetů ve žlutém pavilonu | | | | | | | | |
| | SVAROVÁNÍ + TLAKOVÁNÍ + VAKUOVÁNÍ | | | | | | | | |
| 7.14 | AG svařování, tlaková zkouška dusíkem, vakuování | hod | 3,00 | | | | | | |
| | Zařízení 7 - Chlazení učeben a kabinetů ve žlutém pavilonu - celkem | | | | 975,00 | | 900,00 | | 1 875,00 |
| | Ostatní náklady | | | | | | | | |
| 0.06 | Evidenční kniha CHL zařízení | ks | 0,00 | | | | | | |
| 0.08 | Komplexní zkoušky, zaregulování, proškolení obsluhy | hod | 16,00 | | | | | | |
| | Ostatní náklady - celkem | | | | 0,00 | | 8 000,00 | | 8 000,00 |
| | Cena celkem Kč bez DPH | | | | 1 875 | | 9 800 | | 11 675 |
| | Cena celkem Kč vč. 21% DPH | | | | 2 269 | | 11 858 | | 14 127 |



S004P01LYIXE

Zápis

z kontrolního dne č. 3 stavby " Zateplení, stavební úpravy a větrání pavilonů ZŠ U červených domků v Hodoníně ", konaného dne 01.02.2023 na staveništi

A/ Účastníci jednání

Město Hodonín - [REDACTED]
ZŠ ČD - [REDACTED]
SBD - [REDACTED]
Klimabott - [REDACTED]
Koordinátor BOZP - [REDACTED]
Projektant - [REDACTED]
PROST Hodonín, TDS - [REDACTED]
(prezenční listina je uložena u TDS)

B/ Stav prostavěnosti

3B1 – Pokračují práce ve žlutém pavilonu - montáž VZT v 1NP i 2NP. zakrytí vybavení je dle požadavků ZŠ

C/ Otevřené otázky

- 1C4 – U prostupů stropní konstrukci byl zjištěn jiný stav než předpokládala PD, věc posoudí v rámci AD projektant a řešení zapíše do SD, *na základě zjištěného stavu stropní konstrukce (keramické panely z vložek) projektant zásadně nesouhlasí se zásahy do této konstrukce (vrtané otvory průměru 30 cm). Rozvody VZT tak nepůjdou dle PD půdním prostorem, ale pod stropem 2NP. U vstupu potrubí VZT do objektu se z kolizních důvodů odbourá část střešní konstrukce stávajícího přístřešku, po provedení potrubí se otvor zapraví proti účinkům povětrnosti. Zhotovitel urychleně připraví návrh změnového listu, Předložen byl návrh rozpočtu řešící uvedenou změnu trasování a současně i požadavek ředitele školy na rozšíření rozvodů VZT i do místnosti 1.17 (v době projektu sklad, aktuálně užíváno jako družina). Zhotovitel připraví návrh změnového listu, který bude obsahovat cenově rozdělené dvě části – a/ změna trasování, b/ rozšíření VZT do místnosti 1.17 (do příštího KD)*
- 1C5 – TDS vyzval zhotovitele v souladu se SoD k dodání aktualizace a zpřesnění harmonogramu - *trvá*
- 1C6 – [REDACTED] podal informaci o projektovaném přívodu nn z trafostanice do SR 322 na ředitelském objektu (mimo rozsah projektu), projekant navrhne a projedná ochranu našeho projektovaného vedení v místě budoucího křížení s předpokládaným novým přívodem nn - *trvá, prověří projektant elektro*
- 1C7 – Bc. Džuba přizve na stavbu zástupce ČSO [REDACTED] týká se zeleného pavilonu, následně bude promítnuto do harmonogramu prací, *schůzka proběhla v rámci KD, nástup zhotovitele na zelený pavilon bude od 1.8.2023, vlastní práce na horním podlaží budou prováděny až od 15.8.2023, [REDACTED] bude pro město vykovávat kontrolní činnost - trvá*
- 2C1 – Ředitel školy vnesl požadavek na rozšíření rozvodů VZT i do místnosti 1.17 (v době projektu sklad, aktuálně užíváno jako družina), zhotovitel připraví návrh případného změnového listu - *bude obsahem ZL – viz. bod 1C4*

Nové body

3C1 – U štítu objektu na straně vstupu VZT do objektu není „přístřešek“, ale je zde objekt zřejmě bývalého sociálního zázemí tělocvičny spíše v havarijním technickém stavu. Projektant připraví technický podklad ve dvou variantách tak, aby zhotovitel mohl dát ke každé variantě cenovou nabídku. Varianty:

1/ Odbourání pruhu cca 1,2 m (šířka stropního panelu), uzavření ponechané části zdivem v tl. 15 cm,

2/ Demolice celého objektu včetně úpravy VZT

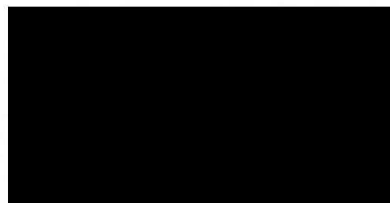
3C2 – V rámci kontrolního dne byl proveden kontrolní den BOZP - viz. samostatný zápis

3C3 – Podána byla informace o dalším postupu prací

3C4 – Příští kontrolní den bude ve středu 08.02.2023 v 9,30 hodin se srazem na staveništi

Hodonín, 01.02.2023

zapsa [redacted] TDS



Zápis

z kontrolního dne č. 4 stavby " Zateplení, stavební úpravy a větrání pavilonů
ZŠ U červených domků v Hodoníně ", konaného dne 08.02.2023 na staveništi

A/ Účastníci jednání

Město Hodonín - [REDACTED]
ZŠ ČD - [REDACTED]
SBD - [REDACTED]
Klimabott - [REDACTED]
Projektant - [REDACTED]
PROST Hodonín, TDS - [REDACTED]
(prezenční listina je uložena u TDS)

B/ Stav prostavěnosti

4B1 – Pokračují práce ve žlutém pavilonu - montáž VZT včetně prací vodařských a elektro,
připravuje se zakládání deskami SDK

C/ Otevřené otázky

- 1C4 – U prostupů stropní konstrukcí byl zjištěn jiný stav než předpokládala PD, věc posoudí
v rámci AD projektant a řešení zapíše do SD, *na základě zjištěného stavu stropní
konstrukce (keramické panely z vložek) projektant zásadně nesouhlasí se zásahy do této
konstrukce (vrtané otvory průměru 30 cm). Rozvody VZT tak nepůjdou dle PD půdním
prostorem, ale pod stropem 2NP. U vstupu potrubí VZT do objektu se z kolizních důvodů
odbourává část střešní konstrukce stávajícího přístřešku, po provedení potrubí se otvor
zapraví proti účinkům povětrnosti. Zhotovitel urychleně připraví návrh změnového listu,
Předložen byl návrh rozpočtu řešící uvedenou změnu trasování a současně i požadavek
ředitelky školy na rozšíření rozvodů VZT i do místnosti 1.17 (v době projektu sklad,
aktuálně užíváno jako družina). Zhotovitel připraví návrh změnového listu, který bude
obsahovat cenově rozdělené dvě části – a/ změna trasování, b/ rozšíření VZT do místnosti
1.17 -bylo předloženo, připraven bude kompletní ZL č.1*
- 1C5 – TDS vyzval zhotovitele v souladu se SoD k dodání aktualizace a zpřesnění harmonogramu
- trvá
- 1C6 – [REDACTED] podal informaci o projektovaném přívodu nn z trafostanice do SR 322 na
ředitelském objektu (mimo rozsah projektu), projektant navrhne a projedná ochranu našeho
projektovaného vedení v místě budoucího křížení s předpokládaným novým přívodem nn
- *prověří projektant elektro - trvá*
- 1C7 – [REDACTED] přizve na stavbu zástupce ČSO [REDACTED] týká se zeleného pavilonu,
následně bude promítnuto do harmonogramu prací, *schůzka proběhla v rámci KD, nástup
zhotovitele na zelený pavilon bude od 1.8.2023, vlastní práce na horním podlaží budou
prováděny až od 15.8.2023, [REDACTED] bude pro město vykovávat kontrolní činnost*
- trvá

3C1 – U štítu objektu na straně vstupu VZT do objektu není „přístřešek“, ale je zde objekt zřejmě bývalého sociálního zázemí tělocvičny spíše v havarijním technickém stavu. Projektant připraví technický podklad ve dvou variantách tak, aby zhotovitel mohl dát ke každé variantě cenovou nabídku. Varianty:

1/ Odbourání pruhu cca 1,2 m (šířka stropního panelu), uzavření ponechané části zdívkou v tl. 15 cm,

2/ Demolice celého objektu včetně úpravy VZT

Cenové nabídky v požadovaných variantách byly předloženy, projektant k oběma dodá bezodkladně technický podklad s popisem, dodáno bude přímo [REDAKCE]

Nové body

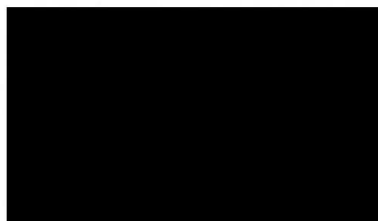
4C1 – Byla podána informace, že veškeré odvodnění kondenzátu bude realizováno skrytě do kanalizačních stupaček (ne do sifonů pod umyvadlem), pouze v případě realizace VZT iv místnosti 1.17 bude kondenzátní porubí vedeno přes sousední šatnu a v úrovni parapetu pod oknem vyvedeno na fasádu

4C2 – Podána byla informace o dalším postupu prací

4C3 – Příští kontrolní den bude **ve čtvrtek 16.02.2023 v 9,30 hodin** se srazem na staveništi

Hodonín, 08.02.2023

zapsal [REDAKCE], TDS



Zápis

z kontrolního dne č. 5 stavby " Zateplení, stavební úpravy a větrání pavilonů
ZŠ U červených domků v Hodoníně ", konaného dne 16.02.2023 na staveništi

A/ Účastníci jednání

Město Hodonín - [REDACTED]
ZŠ ČD - [REDACTED]
SBD - [REDACTED]
Klimabott - [REDACTED]
Projektant - [REDACTED]
PROST Hodonín, TDS [REDACTED]
(prezenční listina je uložena u TDS)

B/ Stav prostavěnosti

SBI – Pokračují práce ve žlutém pavilonu – ve 2NP se dokončujwe zaklápěví SDK, v 1NP se dokončují rozvody VZT včetně prací vodařských a elektro, na příští týden se připravuje zaklápění deskami SDK

C/ Otevřené otázky

- 1C4 – U prostupů stropní konstrukcí byl zjištěn jiný stav než předpokládala PD, věc posoudí v rámci AD projektant a řešení zapíše do SD, *na základě zjištěného stavu stropní konstrukce (keramické panely z vložek) projektant zásadně nesouhlasí se zásahy do této konstrukce (vrtané otvory průměru 30 cm). Rozvody VZT tak nepůjdou dle PD půdním prostorem, ale pod stropem 2NP. U vstupu potrubí VZT do objektu se z kolizních důvodů odbourá část střešní konstrukce stávajícího přístřešku, po provedení potrubí se otvor zapraví proti účinkům povětrnosti. Zhotovitel urychleně připraví návrh změnového listu, Předložen byl návrh rozpočtu řešící uvedenou změnu trasování a současně i požadavek ředitele školy na rozšíření rozvodů VZT i do místnosti 1.17 (v době projektu sklad, aktuálně užíváno jako družina). Zhotovitel připraví návrh změnového listu, který bude obsahovat cenově rozdělené dvě části – a/ změna trasování, b/ rozšíření VZT do místnosti 1.17 - bylo předloženo, připraven bude kompletní ZL č.1 - trvá*
- 1C5 – TDS vyzval zhotovitele v souladu se SoD k dodání aktualizace a zpřesnění harmonogramu, *předložena byla první podrobná varianta (musí platit konečný termín dokončení stavby, vyhovět se musí zástupci ČSO, vyhovět se musí provozním možnostem ZŠ), bude dále zpřesňováno*
- 1C6 – [REDACTED] podal informaci o projektovaném přívodu nn z trafostanice do SR 322 na ředitelském objektu (mimo rozsah projektu), projekant navrhne a projedná ochranu našeho projektovaného vedení v místě budoucího křížení s předpokládaným novým přívodem nn - *prověří projektant elektro - trvá*
- 1C7 – [REDACTED] přizve na stavbu zástupce ČSO [REDACTED] týká se zeleného pavilonu, následně bude promítnuto do harmonogramu prací, *schůzka proběhla v rámci KD, nástup zhotovitele na zelený pavilon bude od 1.8.2023, vlastní práce na horním podlaží budou prováděny až od 15.8.2023, [REDACTED] bude pro město vykovávat kontrolní činnost - trvá*

3C1 – U štítu objektu na straně vstupu VZT do objektu není „přístřešek“, ale je zde objekt zřejmě bývalého sociálního zázemí tělocvičny spíše v havarijním technickém stavu. Projektant připraví technický podklad ve dvou variantách tak, aby zhotovitel mohl dát ke každé variantě cenovou nabídku. Varianty:

1/ Odbourání pruhu cca 1,2 m (šířka stropního panelu), uzavření ponechané části zdívkou v tl. 15 cm,

2/ Demolice celého objektu včetně úpravy VZT

*Na KD byla předložena projektová dokumentace řešící odbourání celé původní haly a vybudování nové (tento záměr neměl náš projektant k dispozici). Vzhledem k rozsahu této akce doporučuje TDS v rámci víceprací odbourat jen nutnou část dle 1/ a provedení VZT dle projektu. Vlastní řešení celé haly ponechat jako následnou samostatnou akci
Řešení dle bodu 1/ bude doplněno do ZL č.1 dle 1C4*

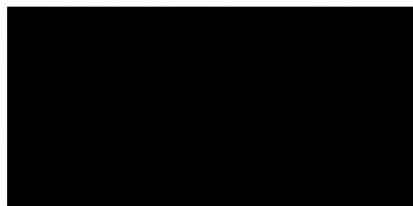
Nové body

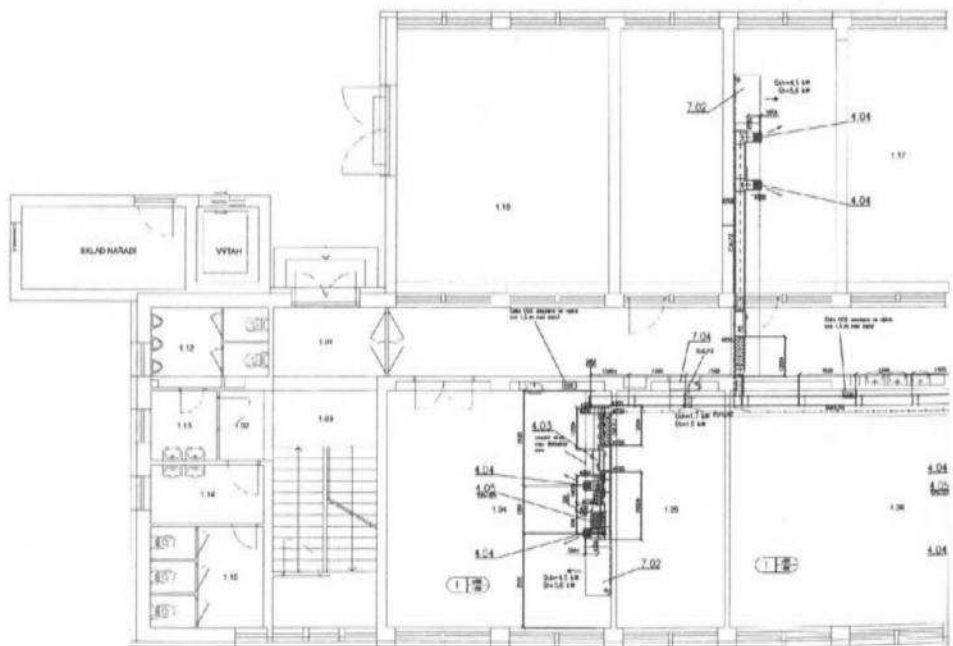
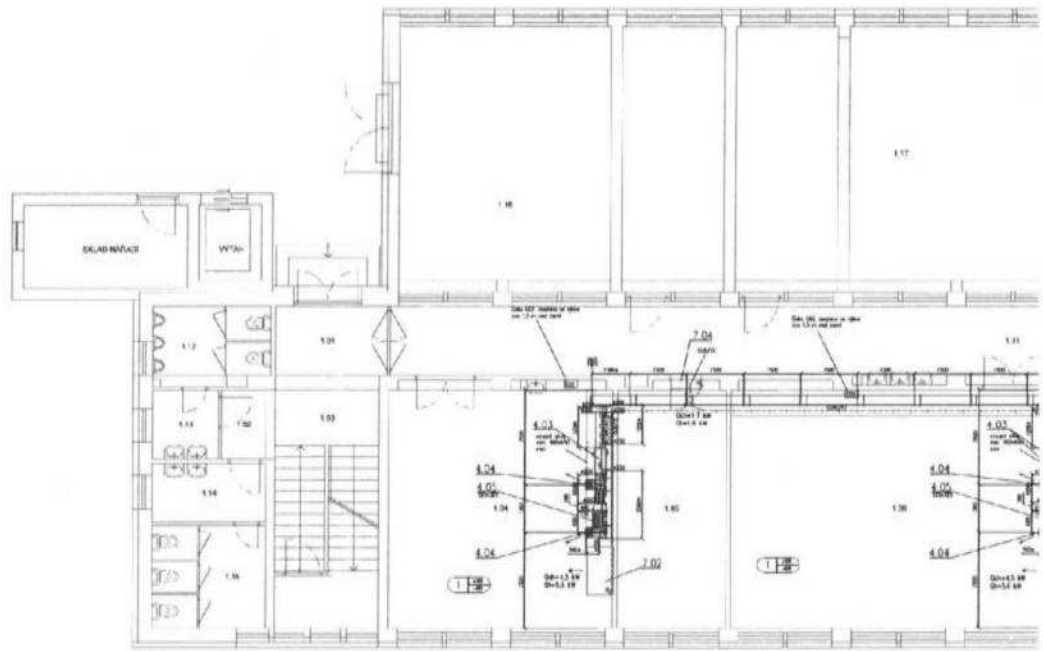
5C1 – Projektant posoudí případnou nutnou úpravu rozvodu VZT vně objektu včetně situování oplocené strojní části (kolize s halou)

5C2 – Příští kontrolní den bude **ve čtvrtek 23.02.2023 v 9.30 hodin** se srazem na staveništi

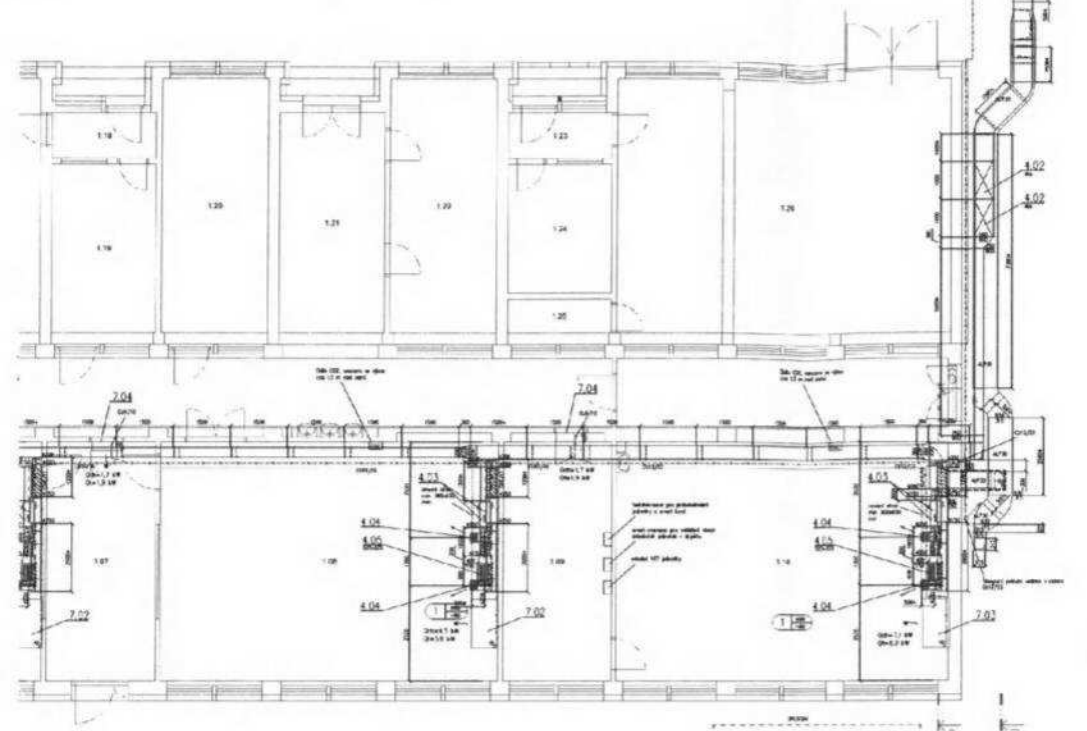
Hodonín, 16.02.2023

zapsal  TDS

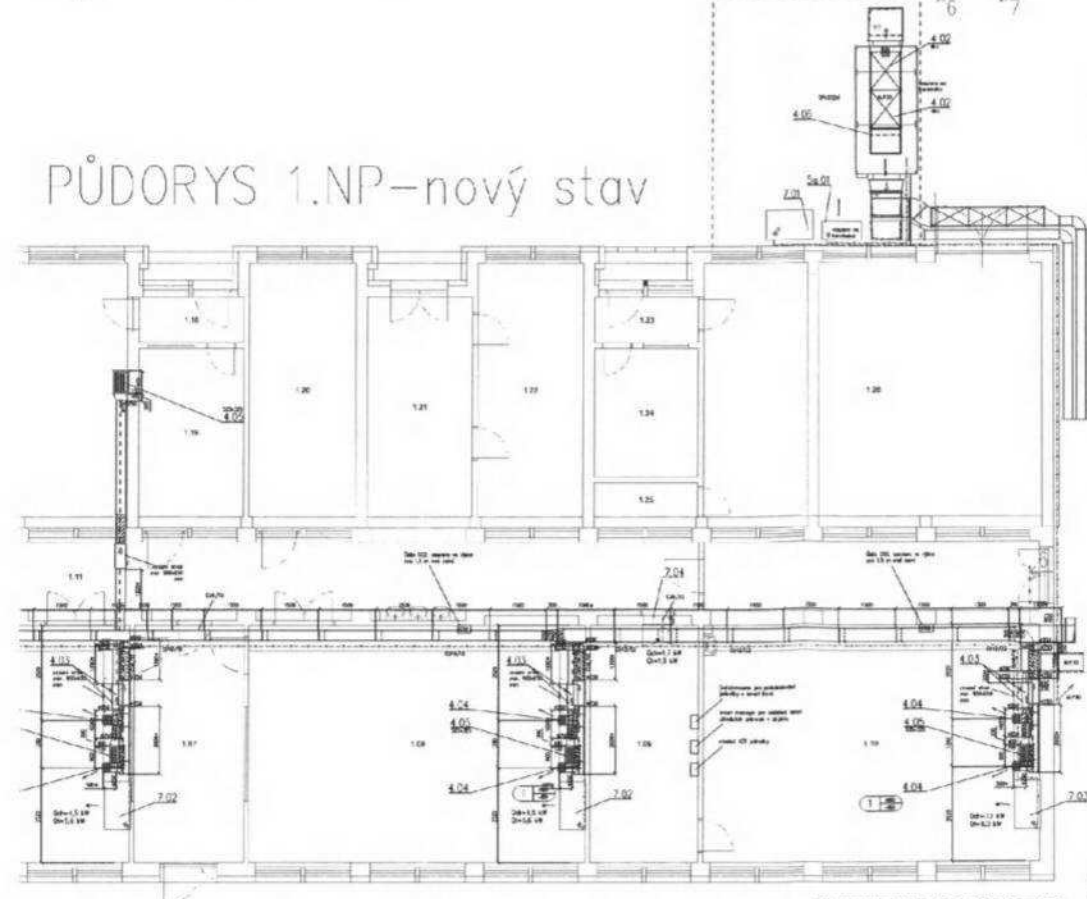




PŮDORYS 1.NP – původní návrh

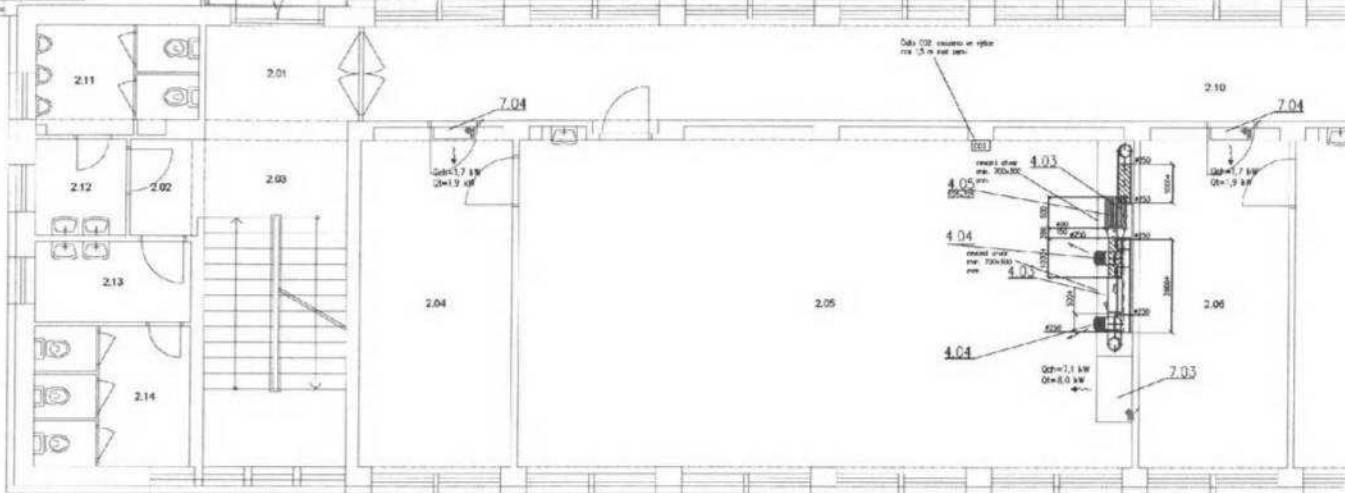


PŮDORYS 1.NP – nový stav

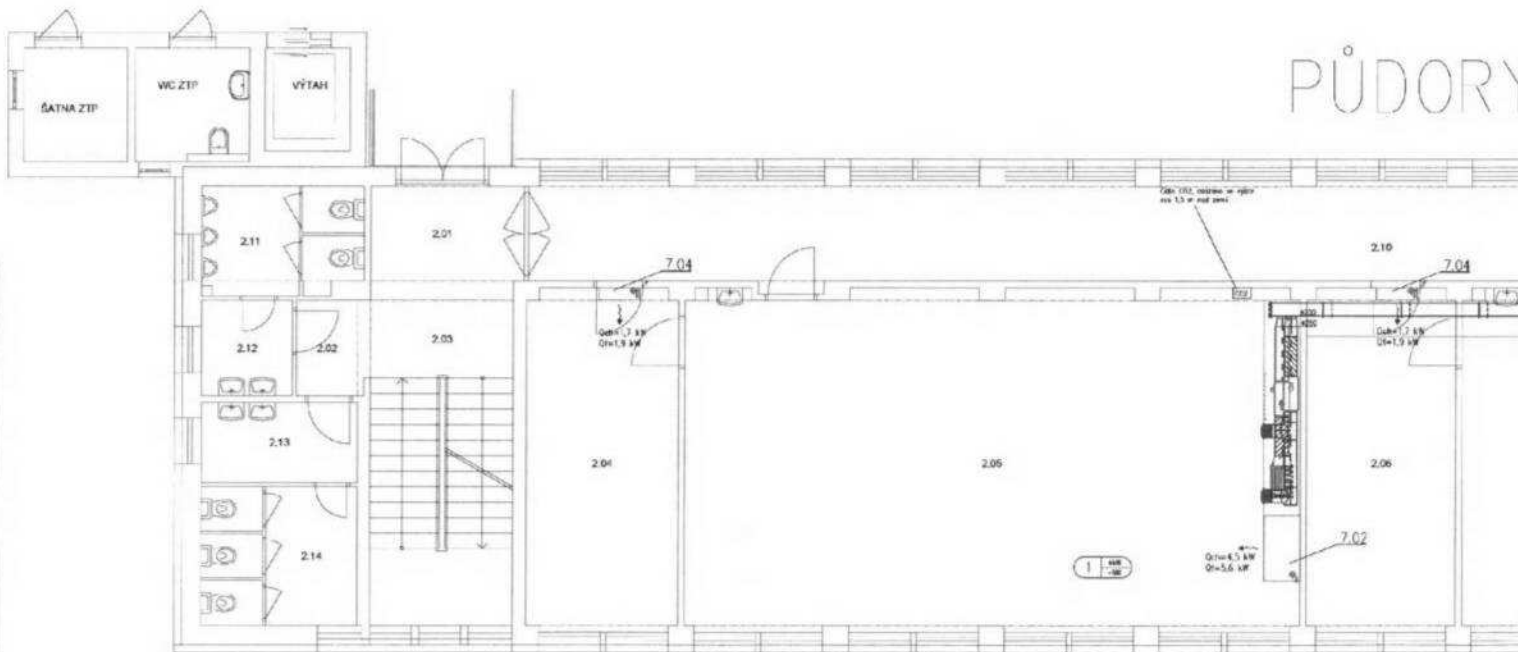
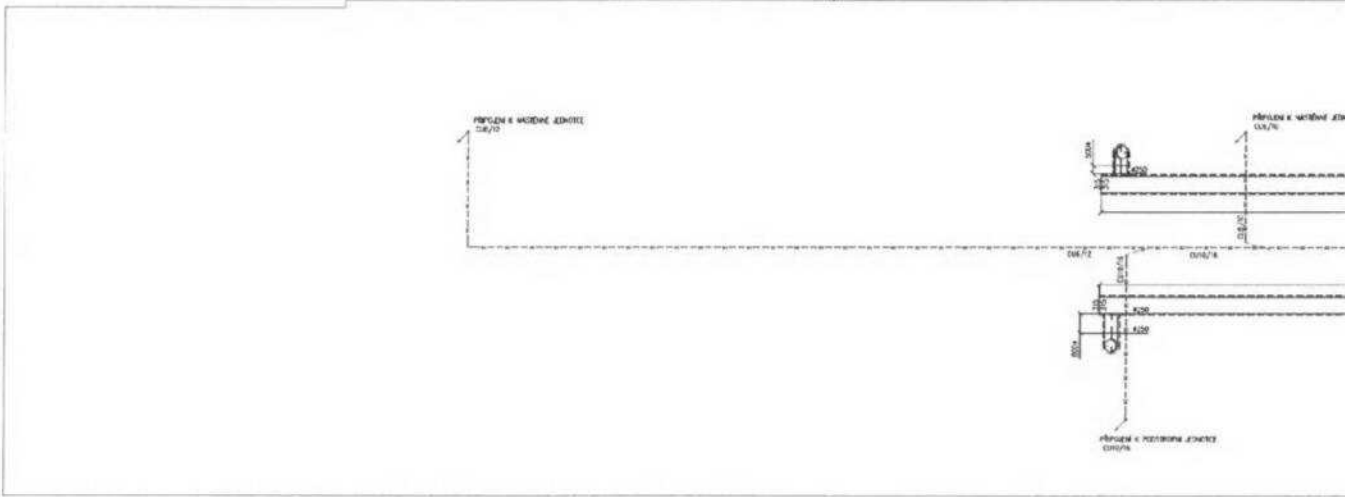


| | |
|---|--|
| 415. půdorys 1. NP - 1. úroveň 1. NP - výhled 1. NP - výhled 1. NP - výhled 1. NP | |
| ÚVODNÍ LIST Název projektu: ... Město: ... Účel: ... | DOKUMENTACE Název: ... Město: ... Účel: ... |
| DOKUMENTACE Název: ... Město: ... Účel: ... | DOKUMENTACE Název: ... Město: ... Účel: ... |

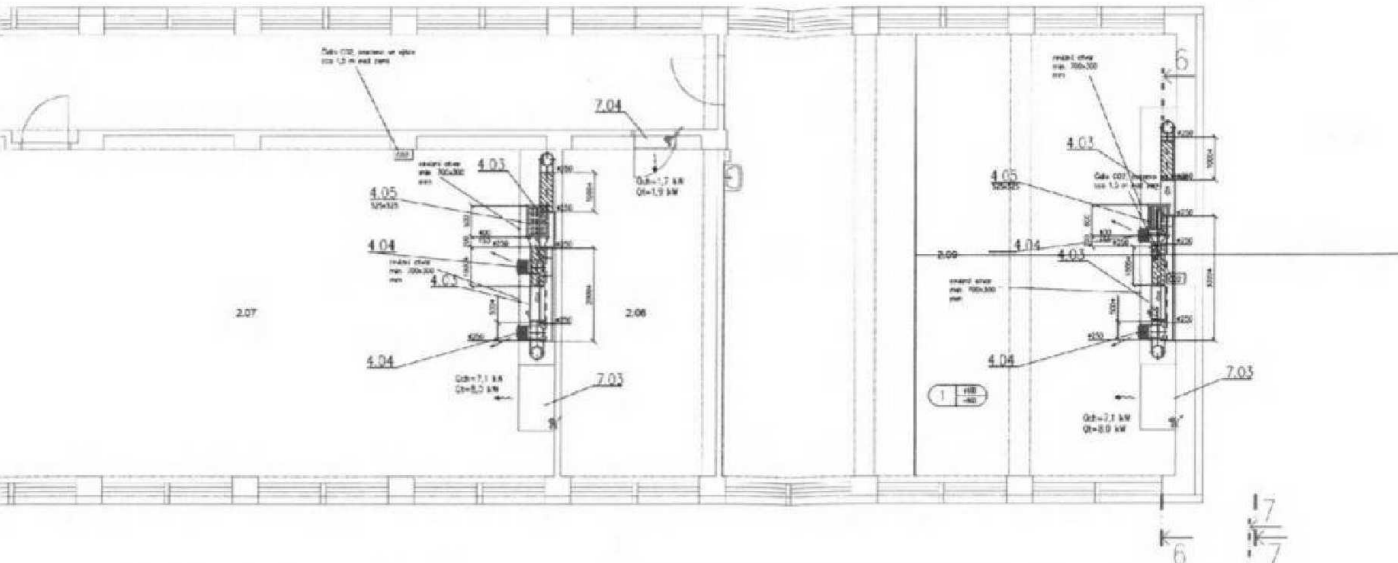
PŮDORYS 2.NP – původní návrh



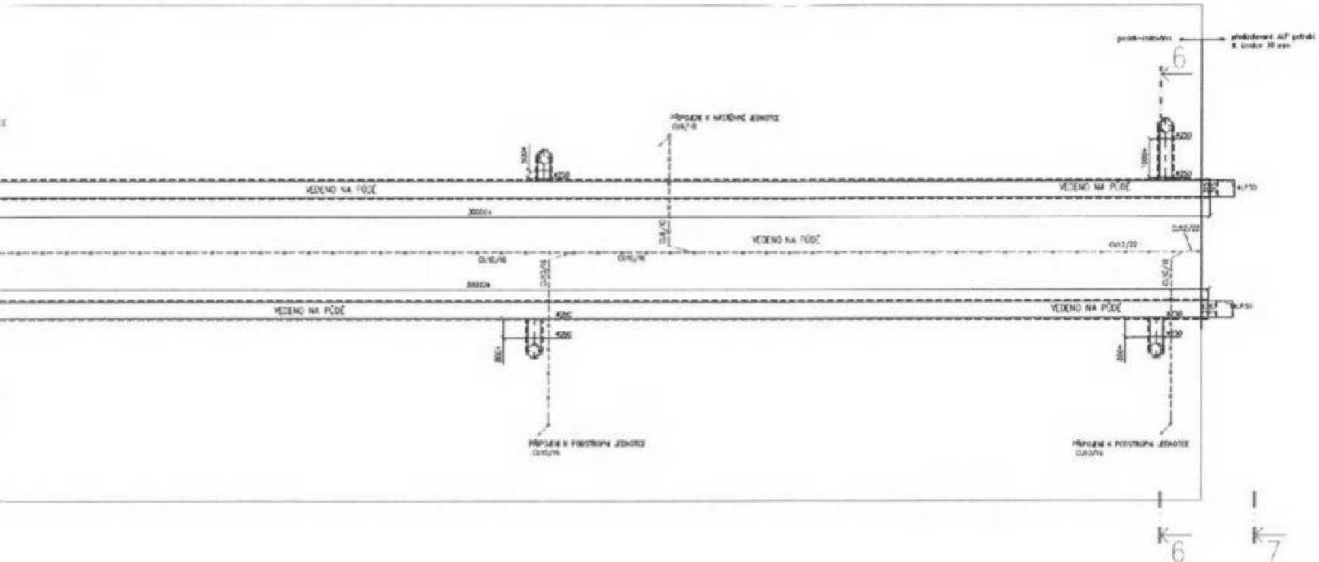
PŮDORYS PŮDY – původní návrh



7

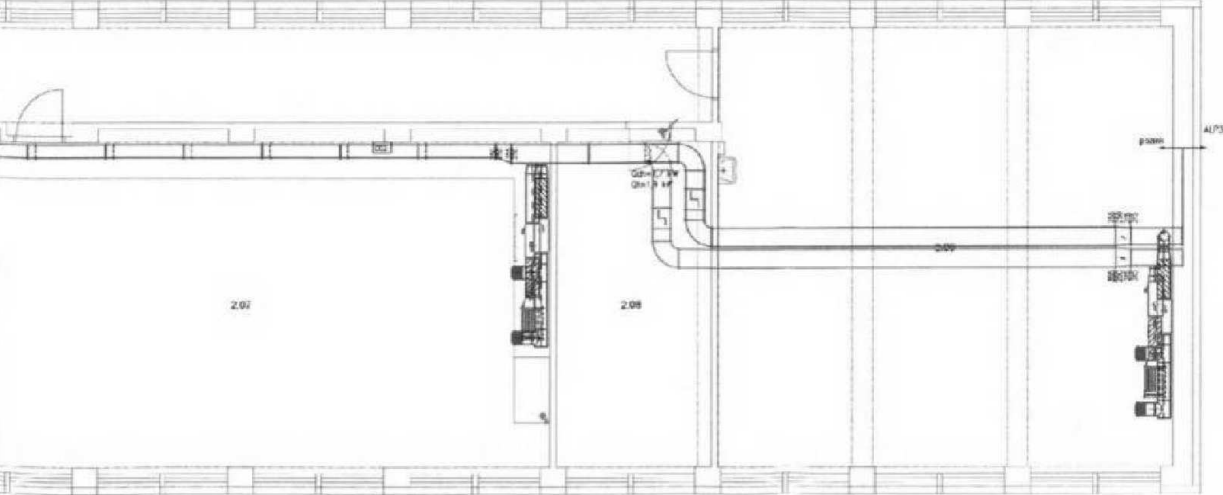


7
6



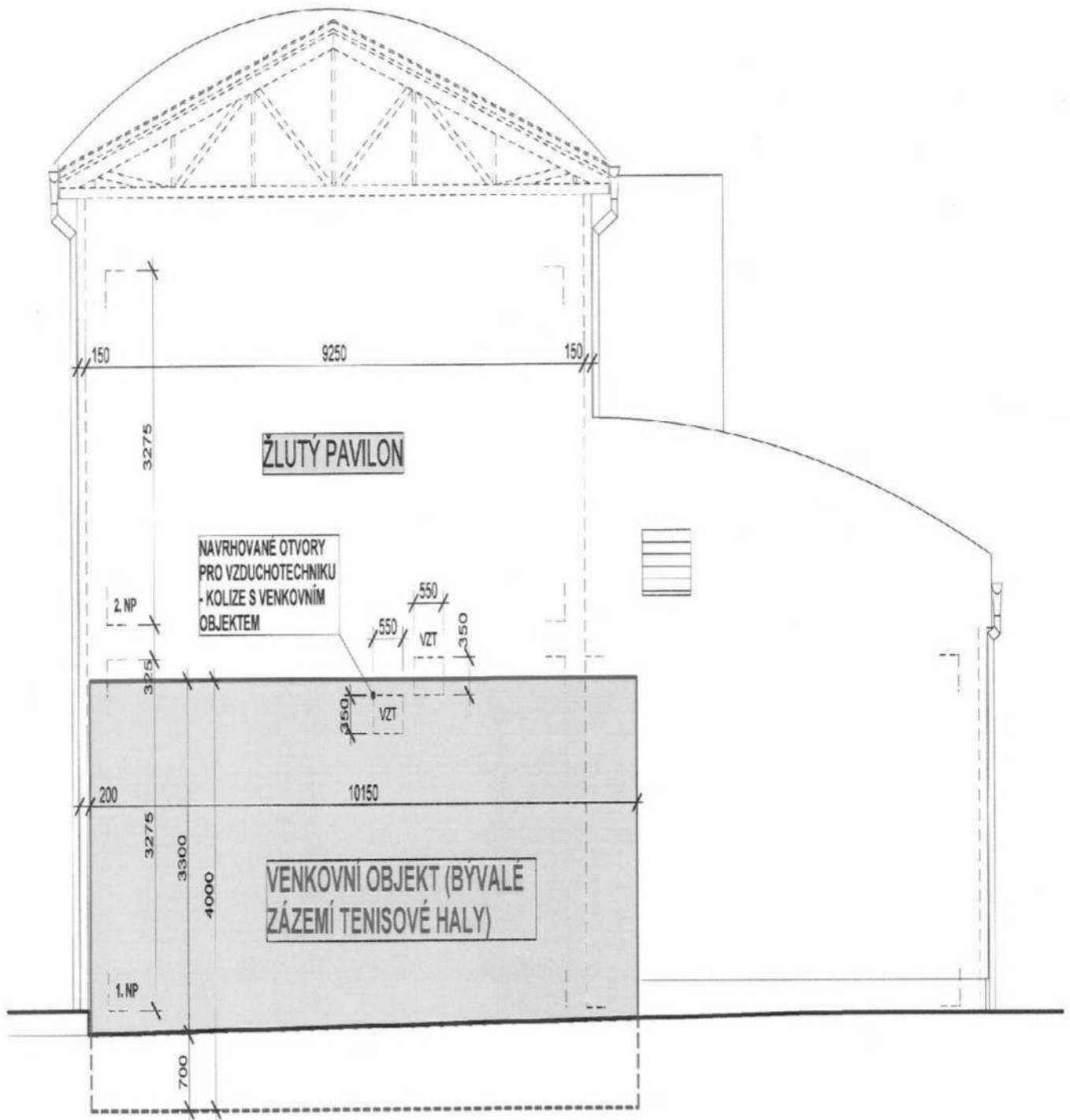
6
7

'S 2.NP – nový stav

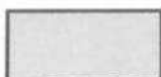
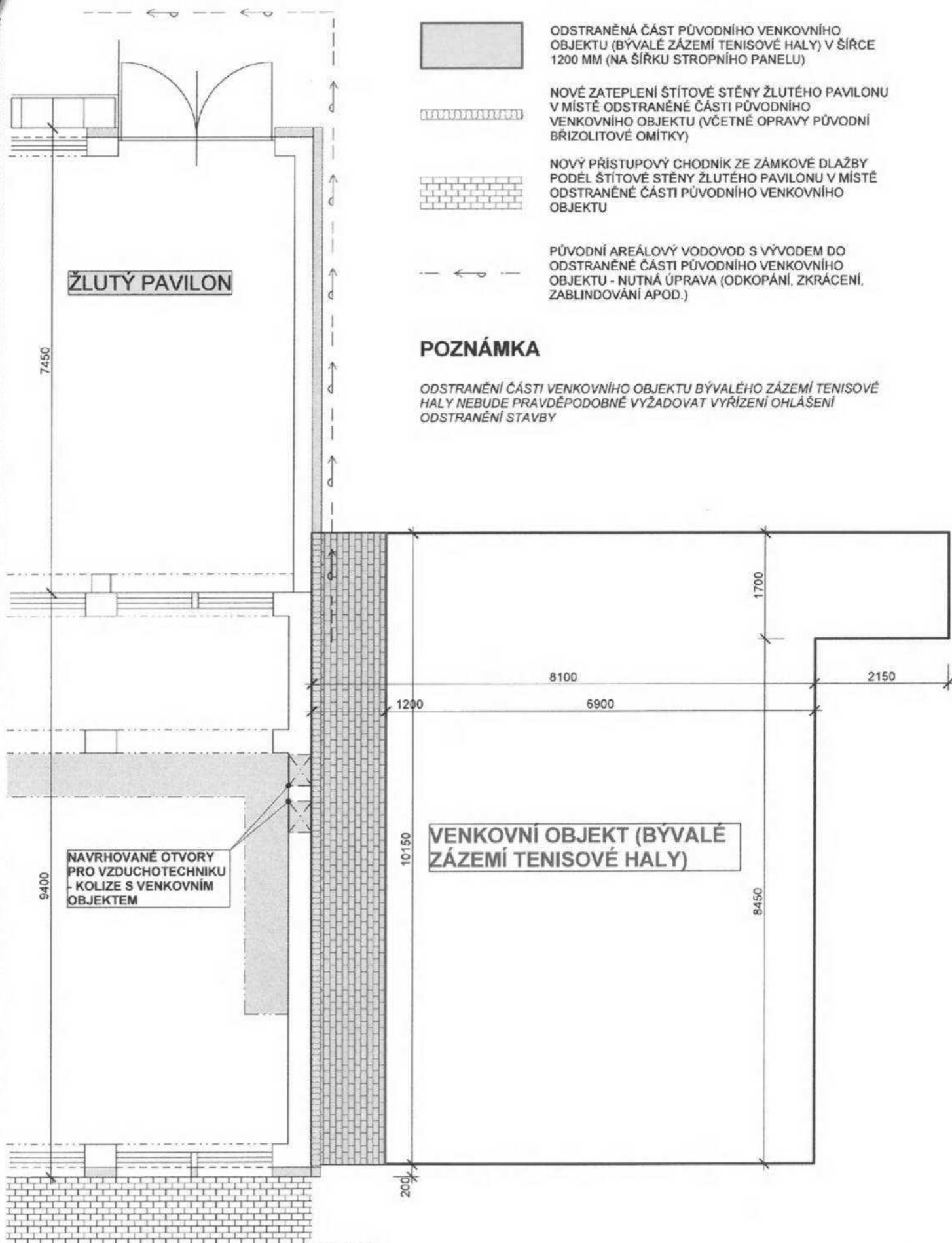


| | | |
|---|--|---|
| VYKONAL CIK: ZODPOVEDNÝ PROJEKTANT: PROJEKCE: KONTROLA: MĚŘÍŠTĚNÍ: PŘEDVÝKRES: STAVBA VÝKRESU: Vlastní 2.NP, stavby podle příloh 1 a 2 v souč. | KERABOVI s.r.o. Masarykovo náměstí 30/3 150 00 Praha 5 IČO: 253 51 222 DIČ: CZ253 51 222 E-mail: info@kerabovi.cz | STAVBA: PRŮJEM: ČÍSLO: MĚŘITÍ: D. č. 118/03 ŽEL. STAVBA: V. 1 |
|---|--|---|

POHLED NA ŠTÍTOVOU STĚNU



ODSTRANĚNÍ ČÁSTI VENKOVNÍHO OBJEKTU A SOUVISEJÍCÍ STAVEBNÍ ÚPRAVY



ODSTRANĚNÁ ČÁST PŮVODNÍHO VENKOVNÍHO
OBJEKTU (BÝVALÉ ZÁZEMÍ TENISOVÉ HALY) V ŠÍŘCE
1200 MM (NA ŠÍRKU STROPNÍHO PANELU)



NOVÉ ZATEPLENÍ ŠTÍTOVÉ STĚNY ŽLUTÉHO PAVILONU
V MÍSTĚ ODSTRANĚNÉ ČÁSTI PŮVODNÍHO
VENKOVNÍHO OBJEKTU (VČETNĚ OPRAVY PŮVODNÍ
BRIZOLITOVÉ OMÍTKY)



NOVÝ PŘÍSTUPOVÝ CHODNÍK ZE ZÁMKOVÉ DLAŽBY
PODĚL ŠTÍTOVÉ STĚNY ŽLUTÉHO PAVILONU V MÍSTĚ
ODSTRANĚNÉ ČÁSTI PŮVODNÍHO VENKOVNÍHO
OBJEKTU



PŮVODNÍ AREÁLOVÝ VODOVOD S VÝVODEM DO
ODSTRANĚNÉ ČÁSTI PŮVODNÍHO VENKOVNÍHO
OBJEKTU - NUTNÁ ÚPRAVA (ODKOPÁNÍ, ZKRÁCENÍ,
ZABLINDOVÁNÍ APOD.)

POZNÁMKA

ODSTRANĚNÍ ČÁSTI VENKOVNÍHO OBJEKTU BÝVALÉHO ZÁZEMÍ TENISOVÉ
HALY NEBUDE PRAVDĚPODOBNĚ VYŽADOVAT VYŘÍZENÍ OHLÁŠENÍ
ODSTRANĚNÍ STAVBY

2440/5

C.3 KOORDINAČNÍ SITUAČNÍ VÝKRES M 1 : 500

K.Ú. HODONÍN

