

ARCHITEKTONICKÁ STUDIE ZAHRADY PANSKÉHO DOMU / UHERSKÝ BROD

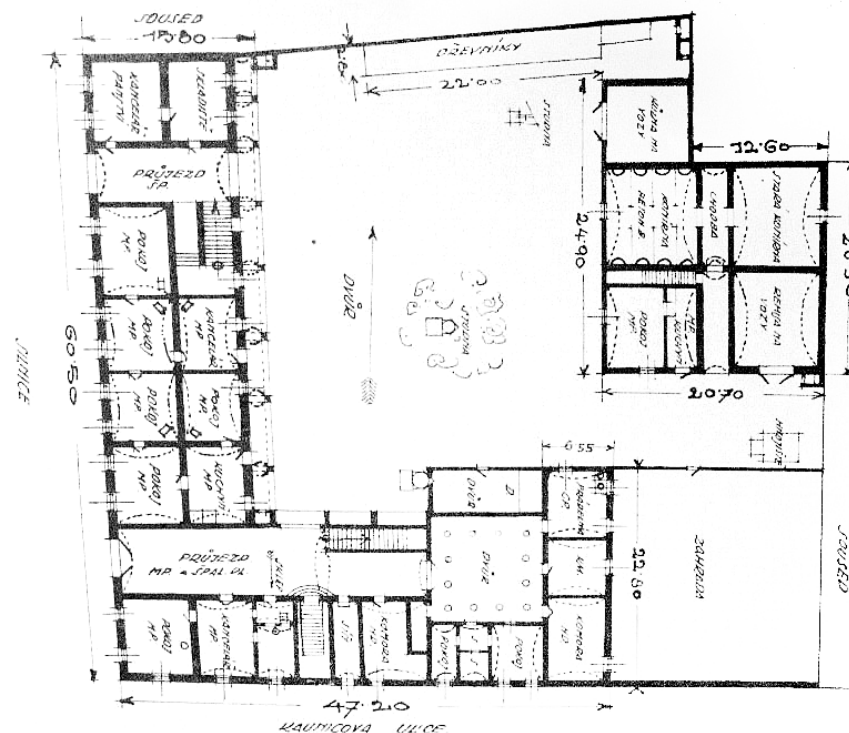
Architektonická studie zahrady Panského domu

| | |
|--------------|---|
| objednatel: | Město Uherský Brod Masarykovo nám. 100, 688 01 Uherský Brod +420 572 805 111 IČ: 00291463 DIČ: CZ00291463 IDDS: e3kbzf6 |
| zpracovatel: | EHL & KOUMAR ARCHITEKTI, s.r.o. Na Šafránce 1821/ 25, 101 00 Praha 10 ehl-koumar@iol.cz +420 271 730 312 IČ: 27216217 DIČ: CZ27216217 IDDS: znm5y6a |
| architekti: | Lukáš Ehl Přemysl Jurák Tomáš Koumar, ČKA 2700 Jana Vichorcová Sylvie Tesková (spolupráce na grafickém zpracování a 3D modelu) Mikoláš Vavříň (návrh vegetačních úprav) Ladislav Tikovský (návrh veřejného osvětlení) David Hamerský (stavebně-konstrukční řešení) |

Datum zpracování: 2022/04

Architektonická studie zahrady Panského domu

Zahrada Panského domu je unikátním pobytovým prostorem původního měšťanského domu dnes Panského domu přestavěného v 18. století pro rod Kouniců. Pohledově je uzavřena mezi zdmi Panského domu a terasou kostela Nanebevzetí Panny Marie v areálu dominikánského kláštera. V rušném životě města nabízí svůj klidový prostor jako zastavení při cestě mezi ulicí Moravská a klášterním areálem. Prostor zahrady ovládá velkorysý arkádový průčelí Panského domu. Z archivní dokumentace je patrné, že pobytový dvůr měl uzavřenější a intimnější charakter. Z východní strany byl vymezen patrovým hospodářským objektem a z jižní strany zdi produkční zahrady. S tímto intimnějším měřítkem chceme v návrhu pracovat tak, abychom připomenuli původní prostor dvoru a zároveň abychom vytvořili místo pro setkávání a pobyt v zahradě s různým charakterem a využitím. K pohledovému vymezení nám slouží kompaktní hmota stromořadí – bosketu zakrývající stávající objekt trafostanice. Bosket nabízí posezení ve stínu stromů s volně rozptýlenými lavičkami a s herními prvky. Abychom podpořili průchodnost zahrady, umísťujeme při klášterní zdi dvouramenné schodiště, které vede návštěvníky do její volné otevřené plochy i do klidového pobytového prostoru pod stromy.



Altán

Navrhujeme umístit do zahrady objekt altánu jako trvalou stavbu, která podpoří celoroční využívání zahrady Panského domu. V první fázi studie jsme prověřovali umístění altánu ve vztahu vůči Panskému domu a dominikánskému klášteru. Jako nejlepší varianta byla zvolena ta, která umísťuje objekt altánu do východní části zahrady a ponechává volný průhled směrem ke klášteru. Objekt altánu tak rozděluje zahradu na otevřenou část s travnatou pobytovou plochu a intimnější část zahrady s nově vysázenými stromy, které vyplňují prostor mezi altánem a objektem trafostanice. Pozice altánu umožňuje pořádání větších akcí v kulisách Panského domu i komornějších představení pod stromy východní části zahrady.

Konstrukce altánu tvoří prostorový ocelový rám osazený na zvýšené podezdívce. Sloupky dělí plochu altánu na střední část s rozponem 9 m a dvě boční části s rozponem 4,5 m. Hloubka altánu je 6 m. Střední část je dimenzována pro taneční vystoupení, zatímco boční části mohou být využívány pro zázemí vystupujících. Podlaha je masivní dřevěná z odolného tropického dřeva a probíhá v celé ploše v jedné úrovni. Sloupky i vodorovné nosníky mají jednotný průřez 20 x 20 cm. Aby byla zajištěna dobrá viditelnost účinkujících, je podlaha altánu zvýšena o 1 m nad úroveň travnaté plochy určené pro sedící diváky. Z východní strany altánu se terén zvedá a umožňuje tak bezbariérový přístup a dobrou manipulaci s technikou. Střední část altánu je krytá pevným zastřešením s horní vrstvou zelené střechy (rozchodníky) vyžadující minimální údržbu. Boční části jsou ponechány volné a jsou připravené pro instalaci lehkého zastřešení v podobě stahovací plachty. Stejně tak je provedena příprava pro zakrytí jednotlivých polí altánu pro potřeby vytvoření scény a jejího zázemí. Instalační systém sestává z pevných ok/úchytlů, vypínacích lan a plachet, které mohou být uskladněny v prostoru pod schodištěm u klášterní zdi. Světla výška v altánu je 4,5 m, což umožňuje instalaci projekčního plátna o velikosti 7,9 x 4,4 m. Umístění projektoru předpokládáme v 1. patře v galerii Panského domu. Konstrukce altánu bude rovněž připravena pro instalaci jevištní techniky. Zábradlí bude v případě vystoupení v části podia demontovatelné.

Schodiště u klášterní zdi

Stávající schodiště podél klášterní zdi je v dosti nevyhovujícím stavu a proto ho navrhujeme odstranit a nahradit novým schodištěm s dvěma symetrickými rameny. Rozšíří se tak průchodnost a flexibilní využívání zahrady. Prostor pod schodištěm je obezděn a slouží pro skladování lavic a instalačních prvků altánu. Stupně schodiště budou z masivního kamene a zábradlí ocelové se svislými tyčovými výplněmi.

Zahradní úpravy

Navrhujeme úpravu stávajícího terénu tak, aby se pozvolna zvedal od Panského domu směrem ke klášterní zdi. Předpokládáme odstranění opěrných zídek a násypů, které vznikly pozdějšími navážkami. Tam, kde by mohlo dojít k odhalení základových konstrukcí stávajících zdí, navrhujeme zpevnění soklové části obezděním. Otevřená travnatá plocha je lemována nižšími stromy Javoru mléč s kulovitou korunou. Pobytovou plochu uvažujeme přednostně jako dobře zavlažovanou a udržovanou plochu trávníku s volným pohybem návštěvníků. Podél arkády Panského domu navrhujeme pěší korzo v mlatu, který bude přirozeným přechodem do měkce tvarovaných zelených ploch zahrady. V prostoru mezi altánem a objektem trafostanice budou vysazeny stromy Jírovce červeného v pravidelných rozestupech ve formě bosketu (lesíku). Části zelené plochy s vyšším zatížením např. pojezdem navrhujeme osadit kamennou dlažbou v rozestupech, aby mezi dlažbou mohla prorůst tráva a zůstal celkový dojem zelené plochy. Pobytový prostor v bosketu by měly doplňovat lavičky, pítka, herní prvky a sochařské objekty.

Vstupní prostor z ulice Moravská si zaslouží reprezentativnější vzhled a proto zde navrhujeme kamenné zadláždění oživené čtyřmi vzrostlými stromy - Platan javorolistý. Tato úprava umožní případné parkování nebo zahradní posezení před restaurací Panského domu. Sklad odpadu je pohledově schován a integrován do předsazené dřevěné konstrukce/stěny podél zdi při ulici Moravská.

Pro důsledné zapojení ohraničujících stěn a zdí do zahrady navrhujeme předsazenou dřevěnou konstrukci treláže pro popínavé rostliny v různých kombinacích - vinná réva, růže, akébie, břečtan nebo přísavníky.

Veřejné osvětlení

Záměrem návrhu je vytvořit spíše intimní, místy až tajemný charakter noční zahrady s nasvětlenými fasádami Panského domu a vlastního objektu altánu. Zdi, které nejsou v majetku města, jsou nasvětleny předsazenými svítidly zemními nebo stojacími tak, aby se nemuselo do konstrukcí zasahovat. Schodiště podél klášterní zdi bude nasvíceno svítidlem integrovaným do madla zábradlí.

návrh zahrady Panského domu z architektonické soutěže “Mariánské náměstí”, 2020

analýza prostoru zahrady Panského domu



Růžencová pouť na Mariánském náměstí / nedatováno



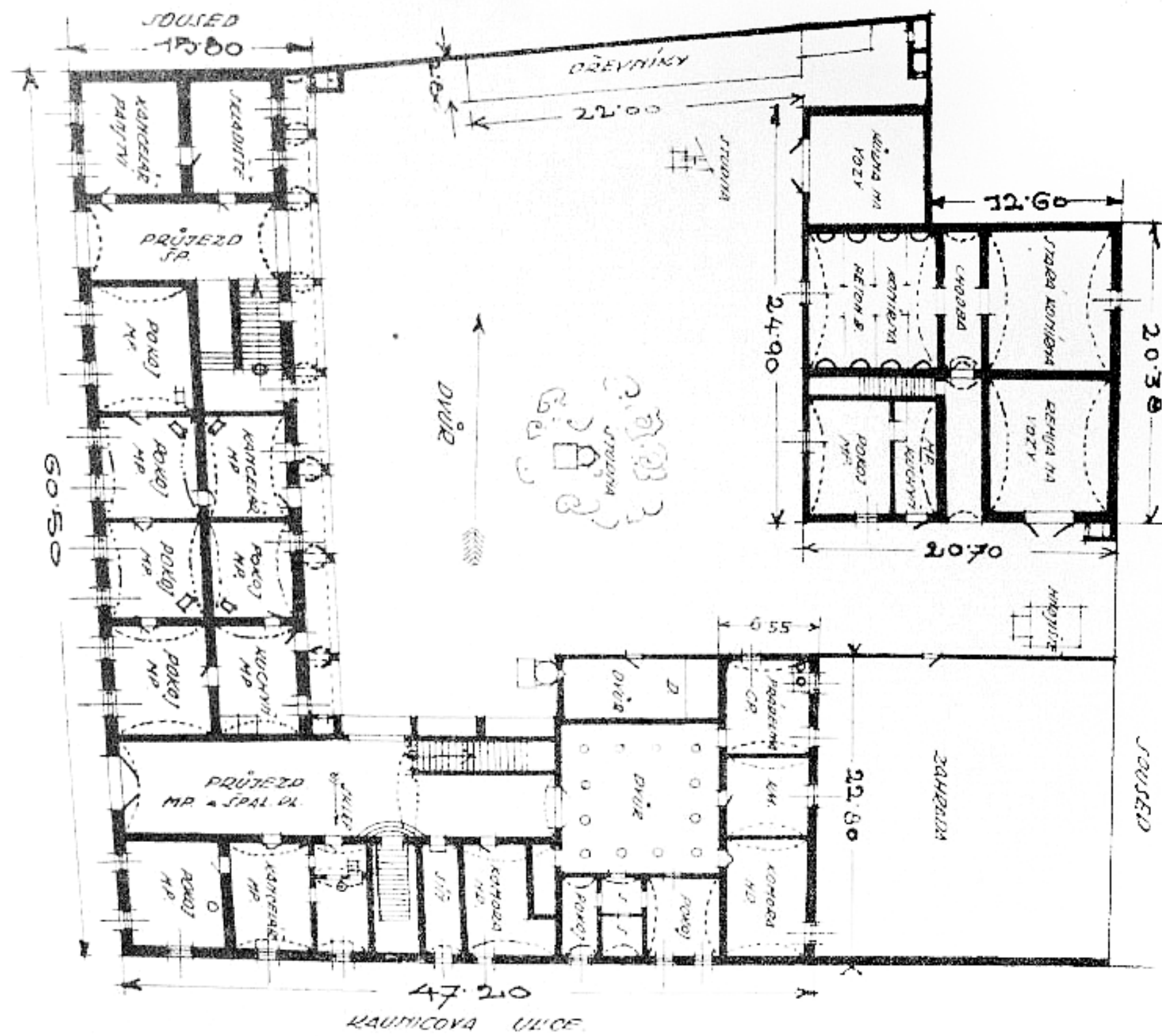
letecká fotografie / 1947

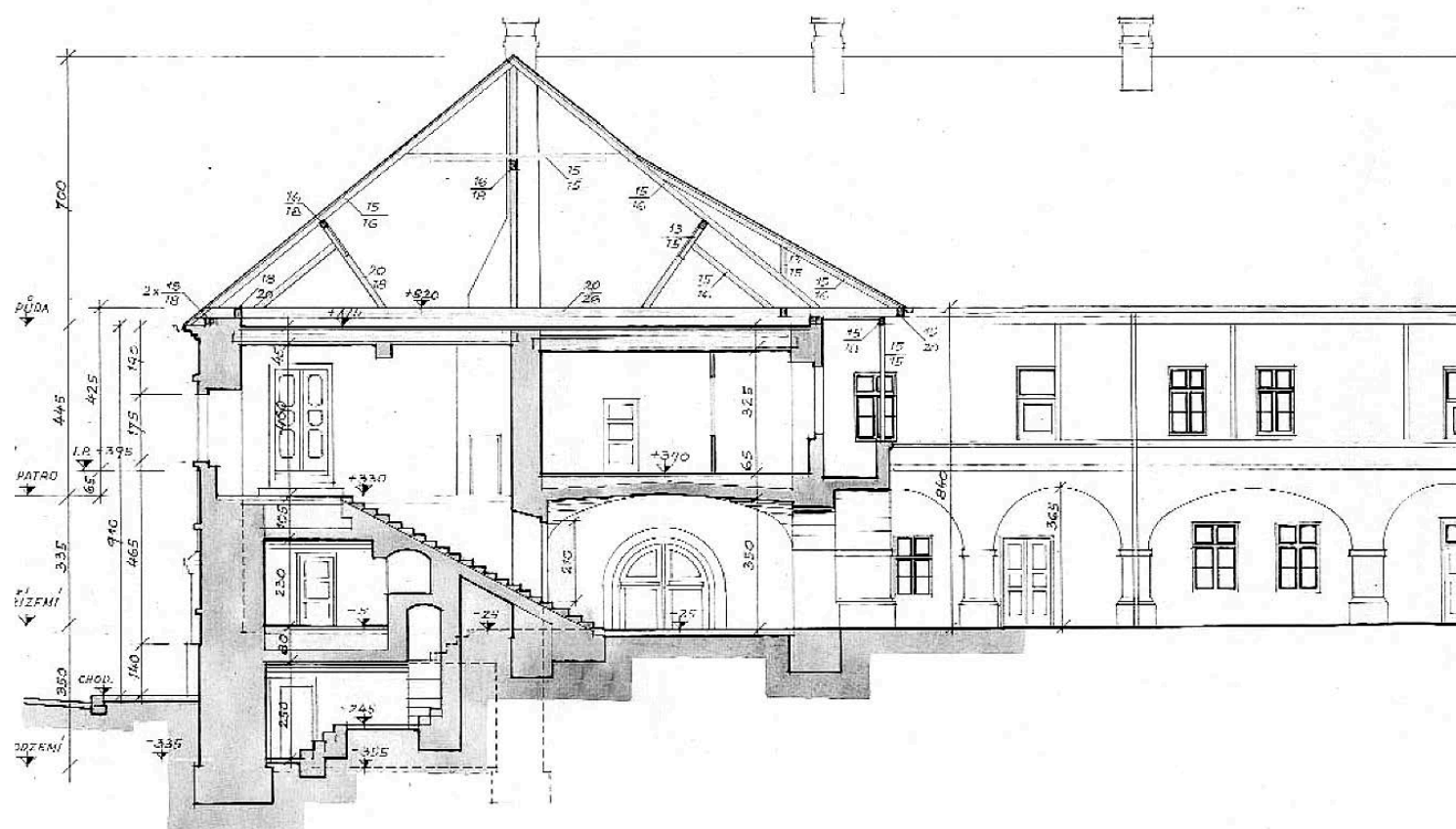


nádvoří Panského domu / 1920

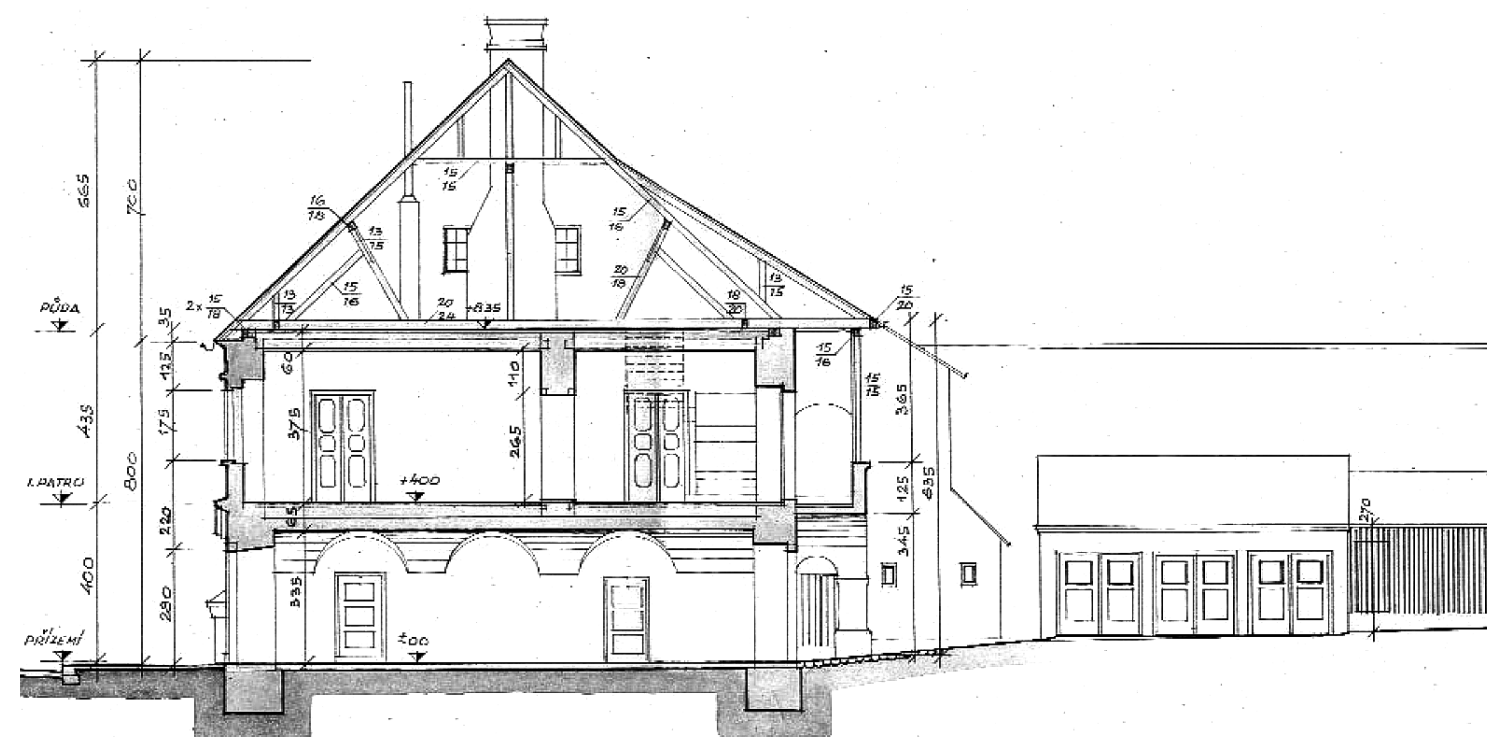


nádvoří Panského domu / 1950

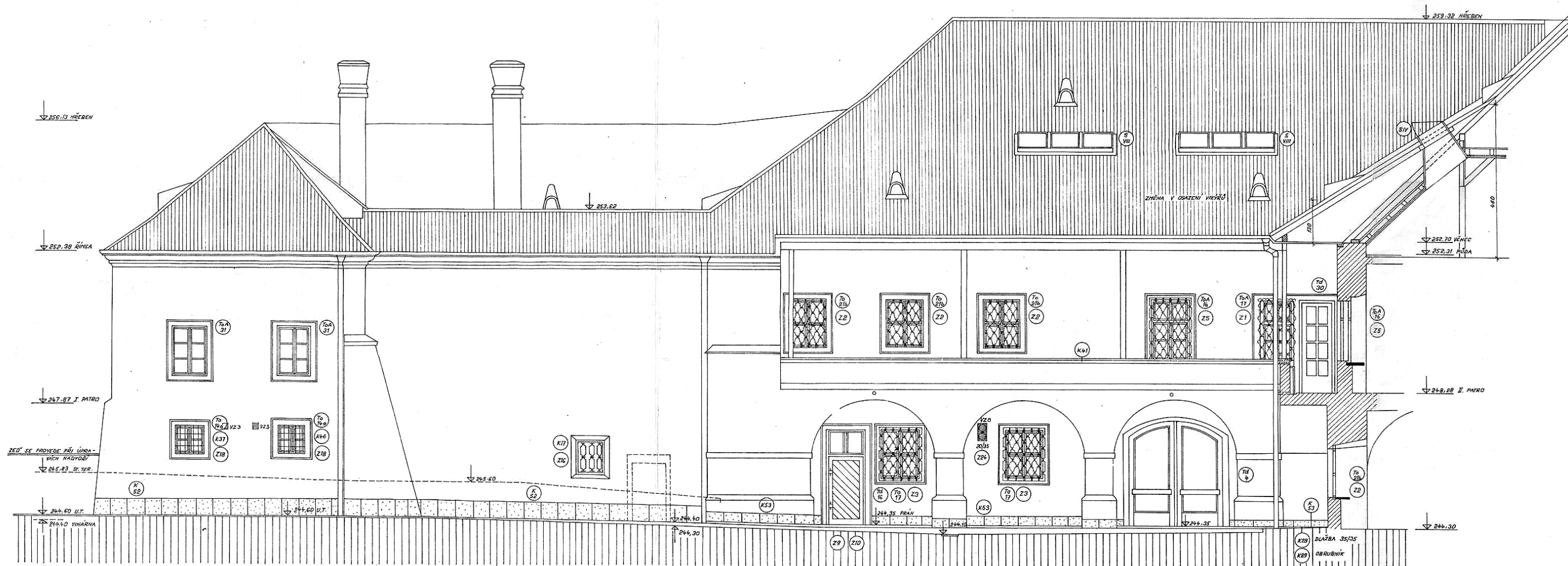




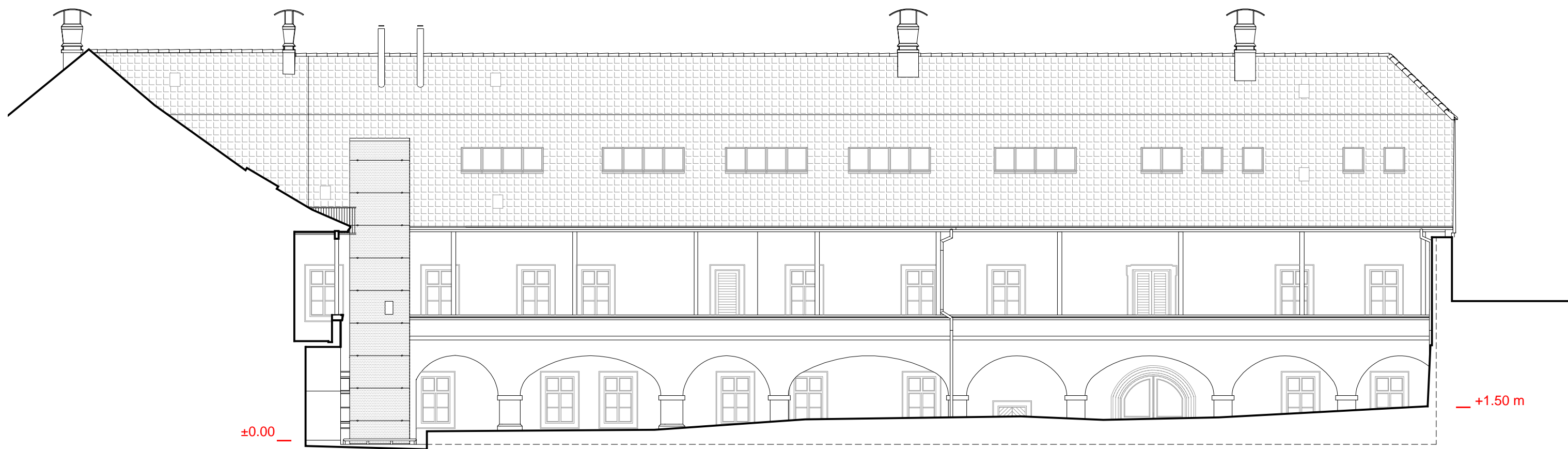
řezopohled jižním křídlem Panského domu / 1947



řezopohled severním křídlem Panského domu, v pravé části obrázku zobrazeny původní dřevníky u klášterní zdi / 1947



projektová dokumentace stavebních úprav Panského domu a nádvoří / 1972



0 1 3 7 12 20m 1/150

EHL & KOUMAR
ARCHITEKTI

řez terénem v nádvoří Panského domu - stávající stav / 11



3D rekonstrukce objemu původního hospodářské objektu / perspektivní nahléd



stávající stav v roce 2021 / perspektivní nahléd

fotodokumentace stávajícího stavu









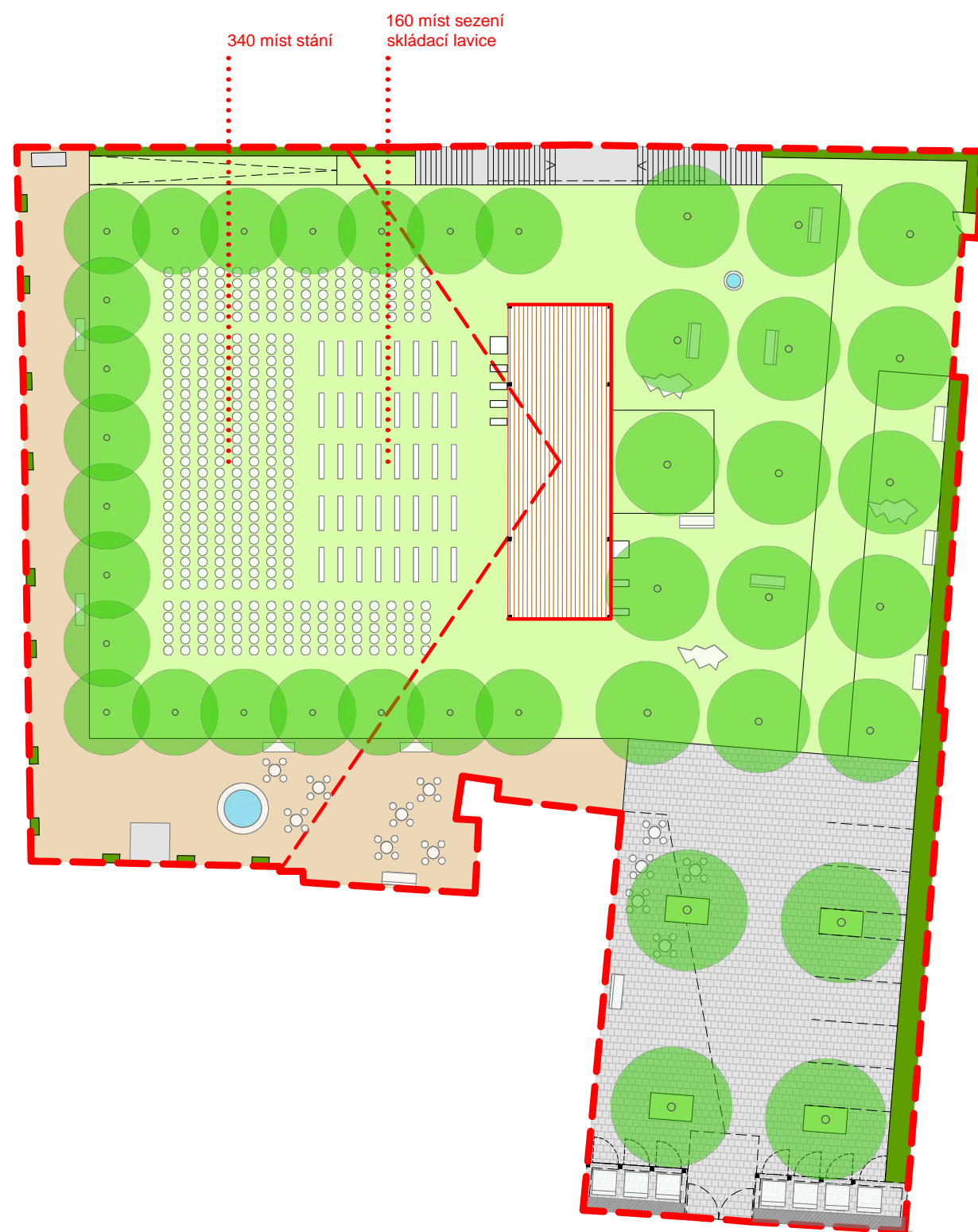
návrh











“velké” hlediště - sezení na otevřené pobytové ploše
 mobiliář pro sezení diváků je řešen skládacími lavicemi, forma rozmístění lavic je libovolná



“malé” hlediště - sezení pod stromy
 mobiliář pro diváky je ve formě volně rozmístěných stolů a židlí





















konstrukce altánu s dodatečným zastíněním plachtami



prostor altánu přizpůsoben pro výstavu
volně stojící panely, zastřešení je rozšířeno o stínící plachty v bočních polích



letní kino
konstrukce altánu využita pro instalaci plátna pro letní kino, rozměr plátna 7,9x4,4 m



altán před představením
uzavřen textilními závěsy

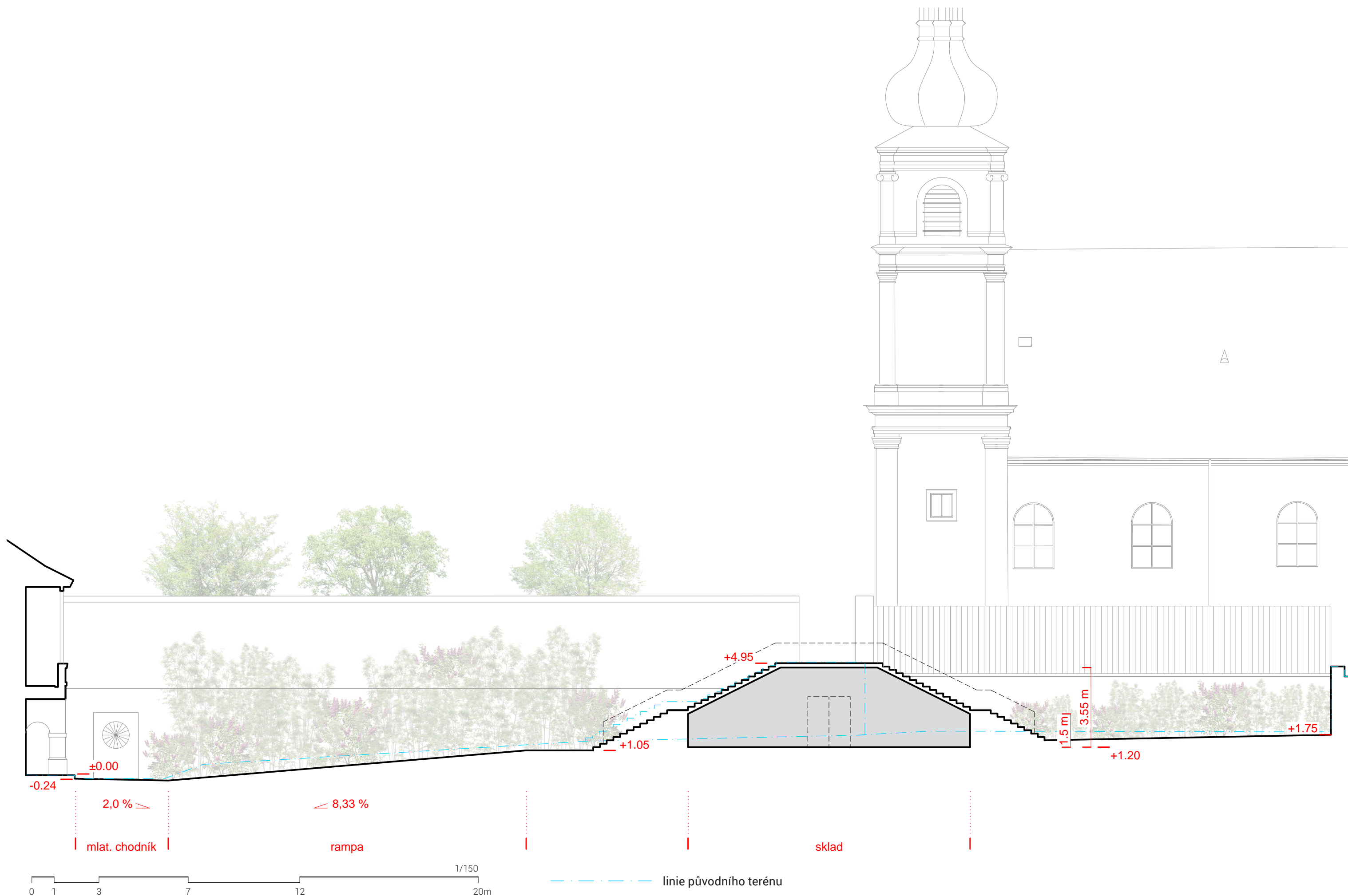


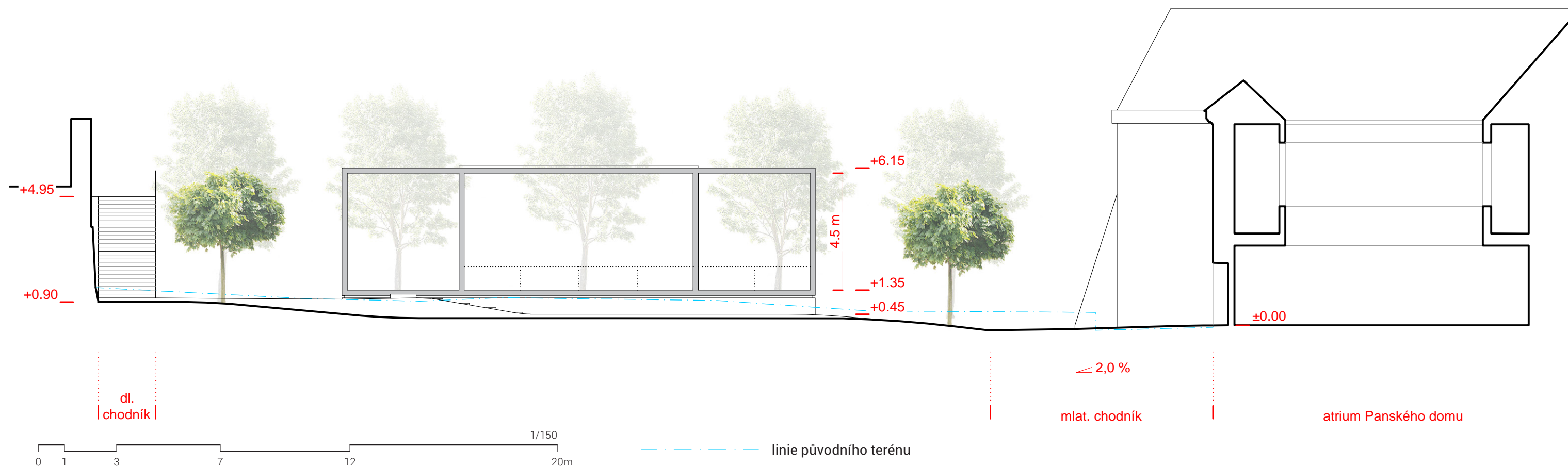
altán s podiem ve střední části
zázemí účinkujících uzavřeno textilními závěsy

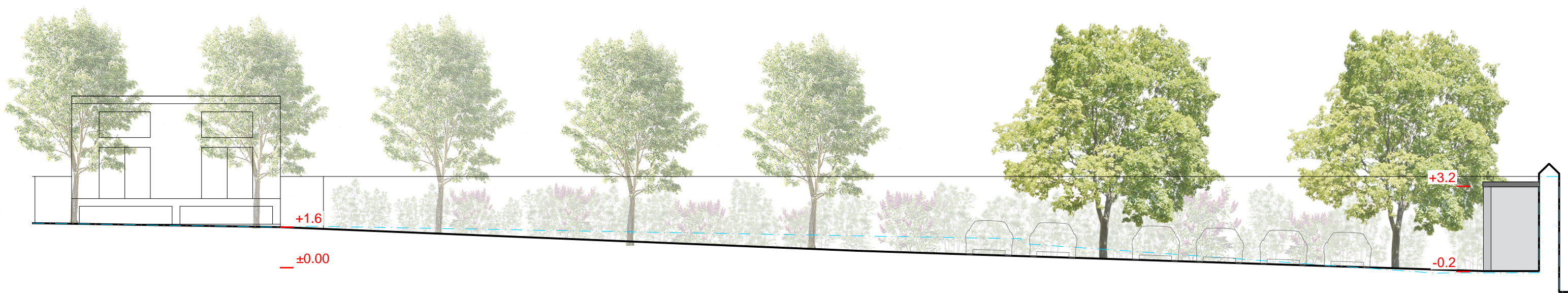


altán s podiem ve střední části + boční otevřené pole využito hudebníky
zázemí účinkujících uzavřeno textilními závěsy







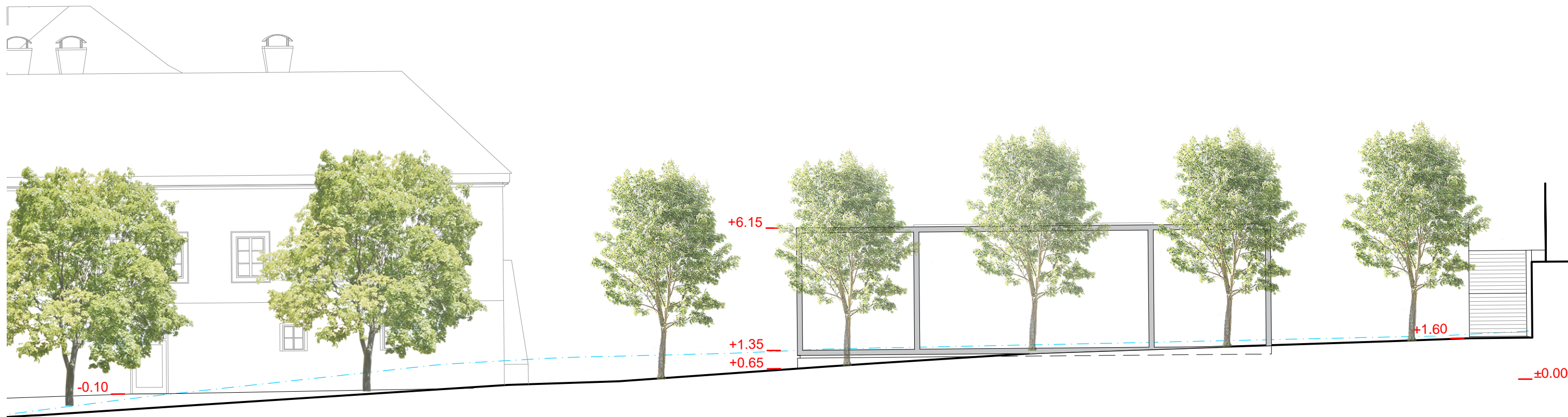


0 1 3 7 12 20m 1/150

linie původního terénu

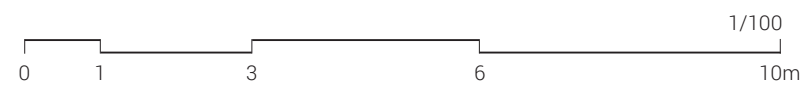
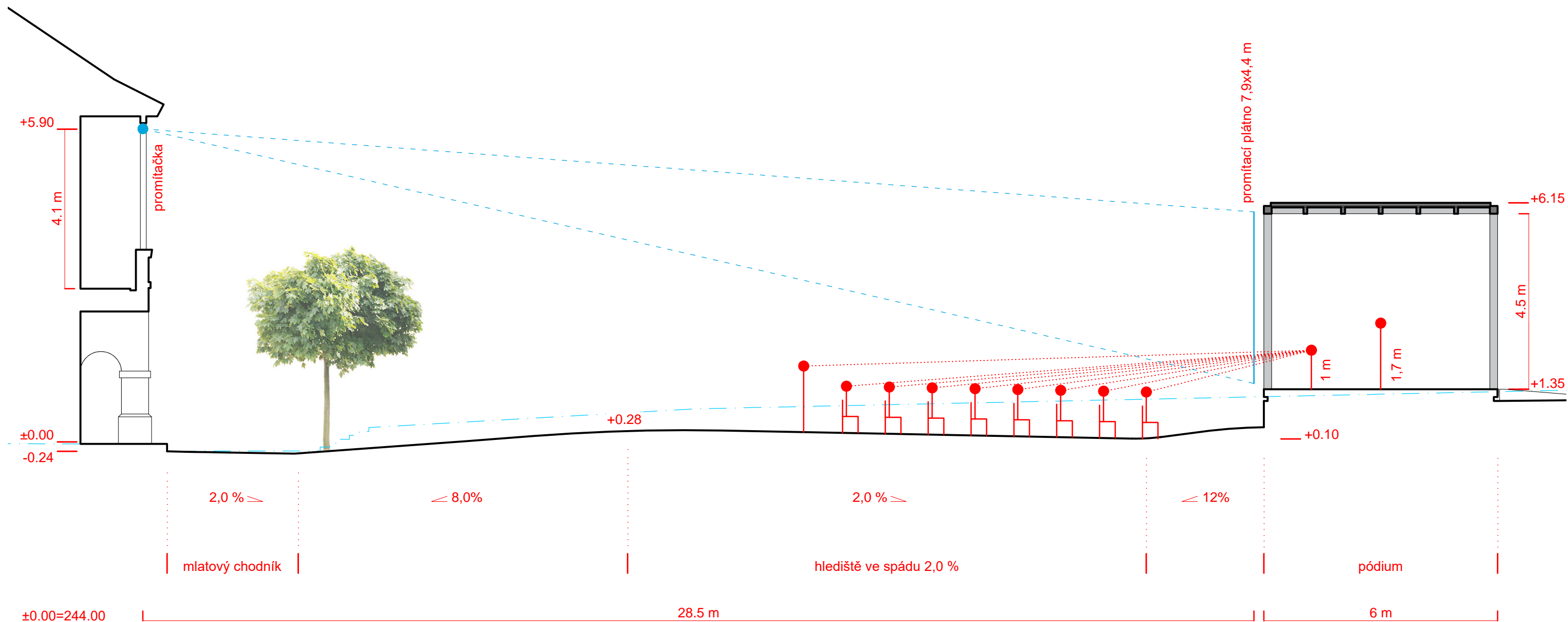
EHL & KOUMAR
ARCHITEKTI

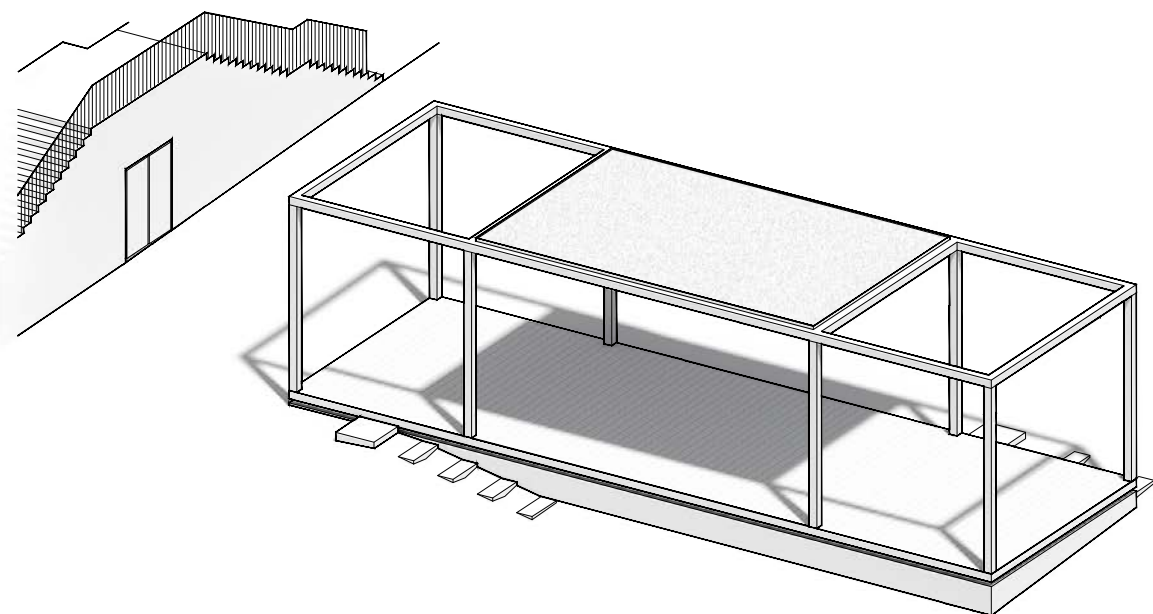
řez 4-4 / 39



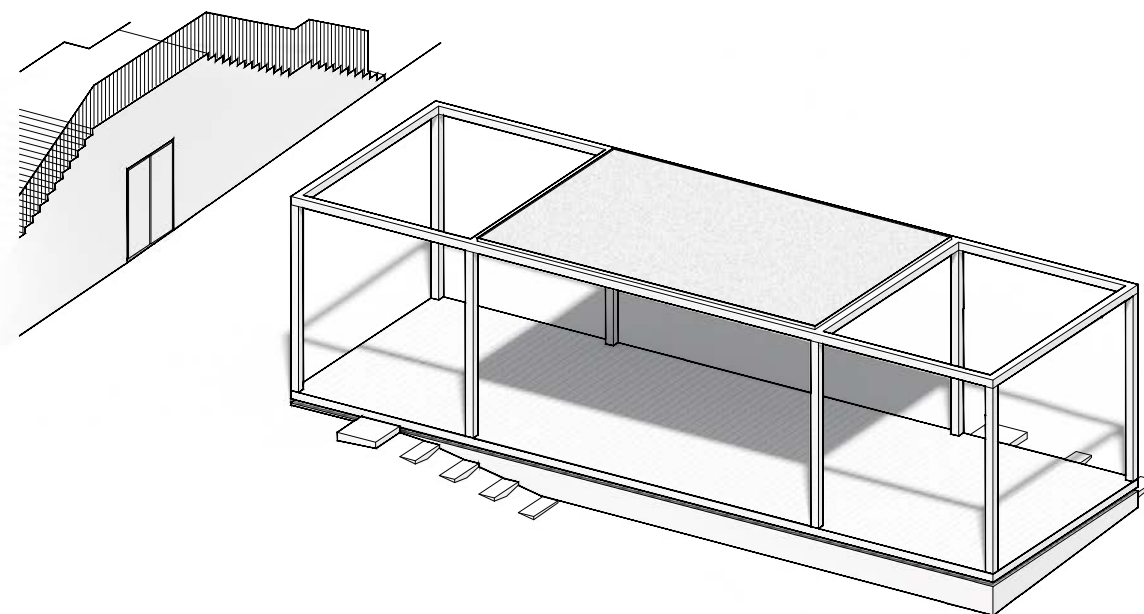
1/150

linie původního terénu

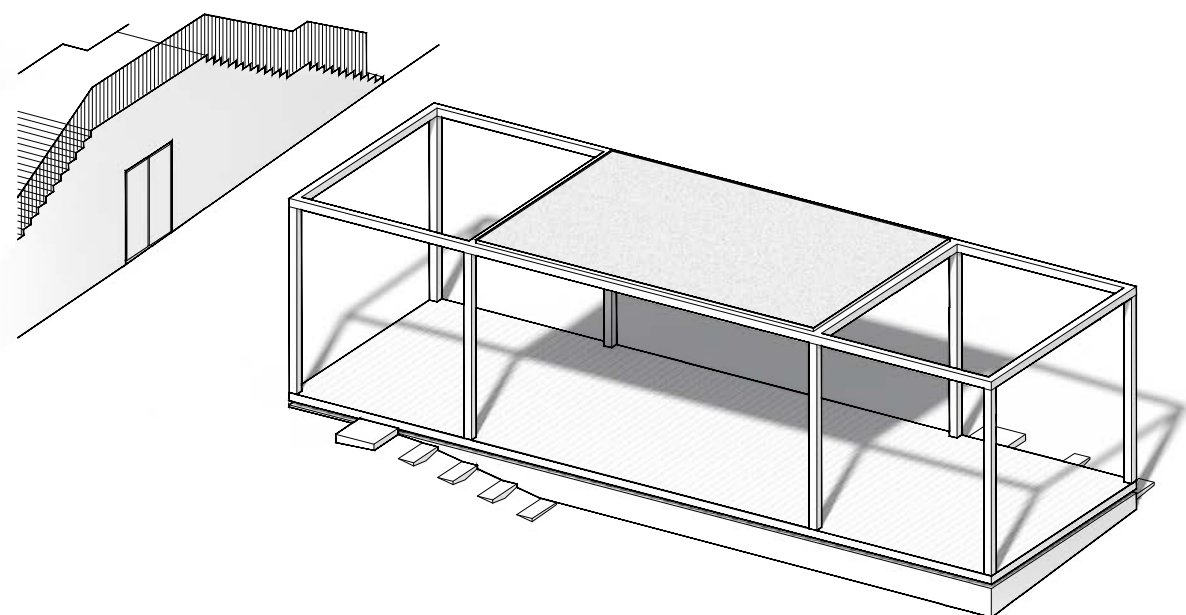




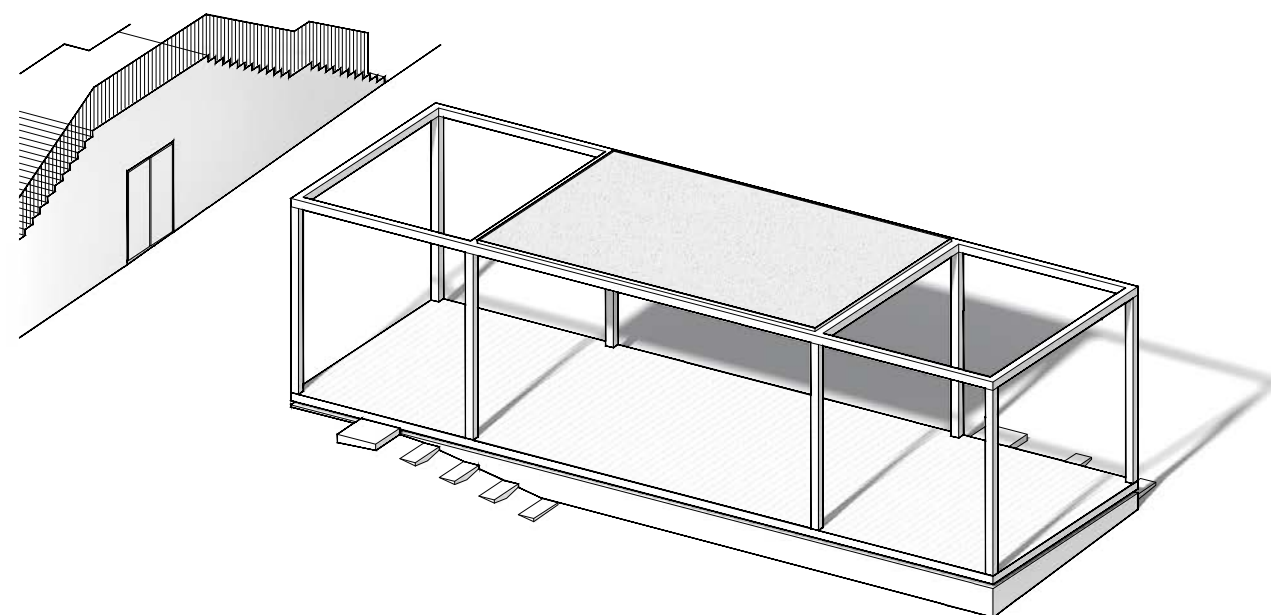
13:00 hodin; 21. června



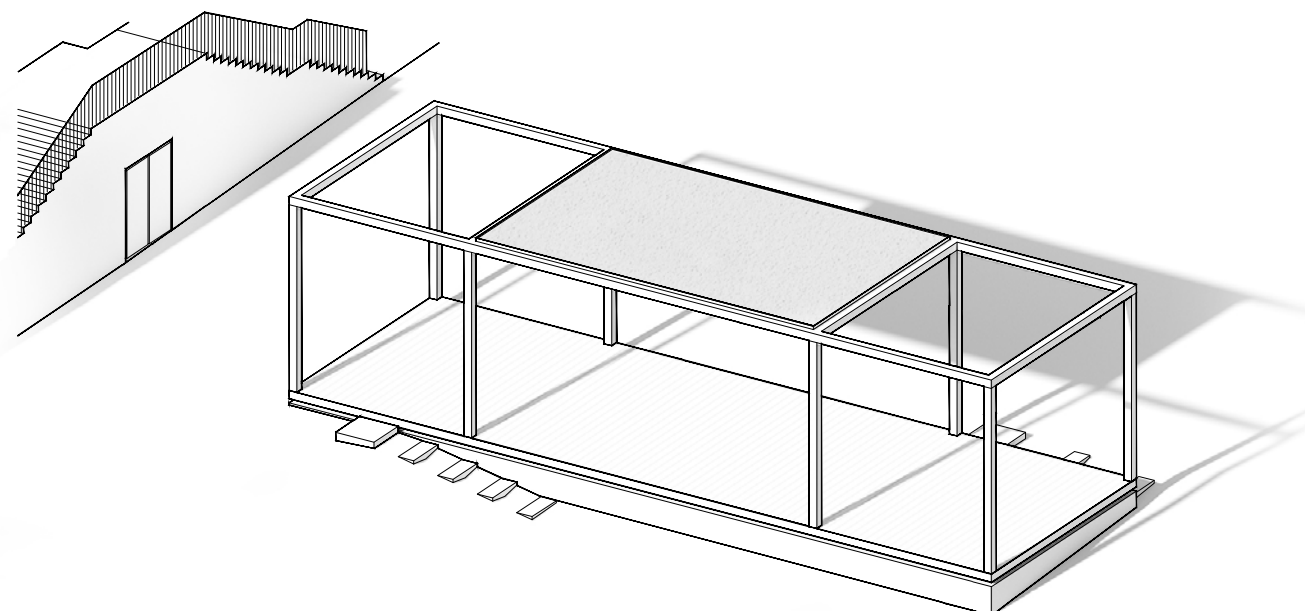
14:00 hodin; 21. června



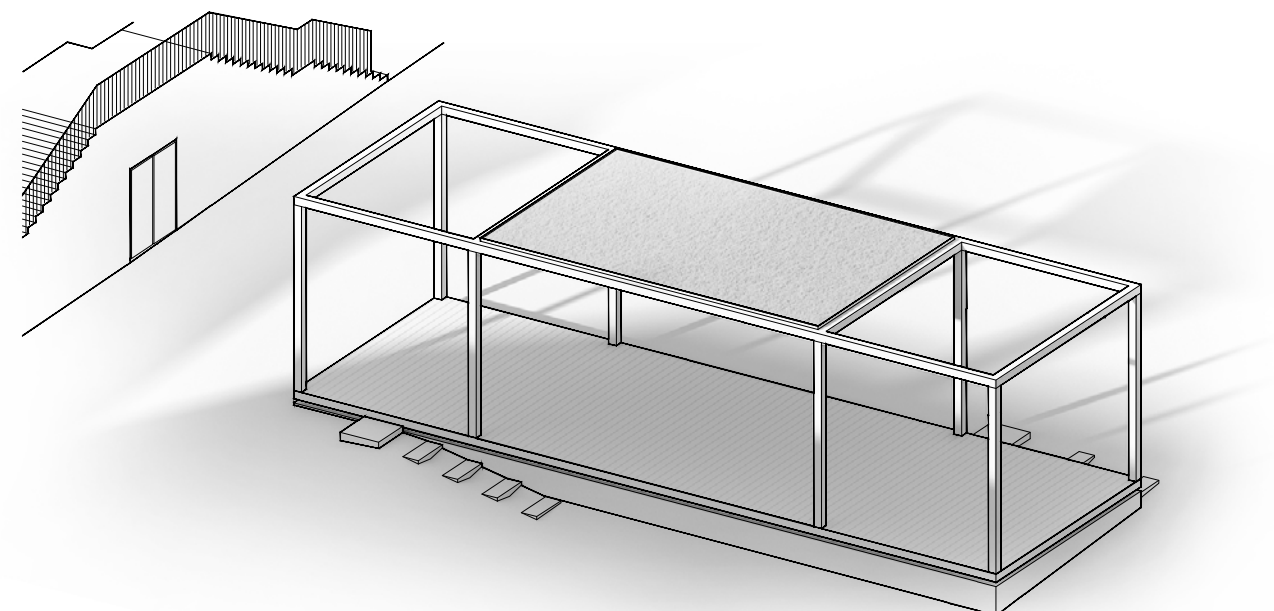
15:00 hodin; 21. června



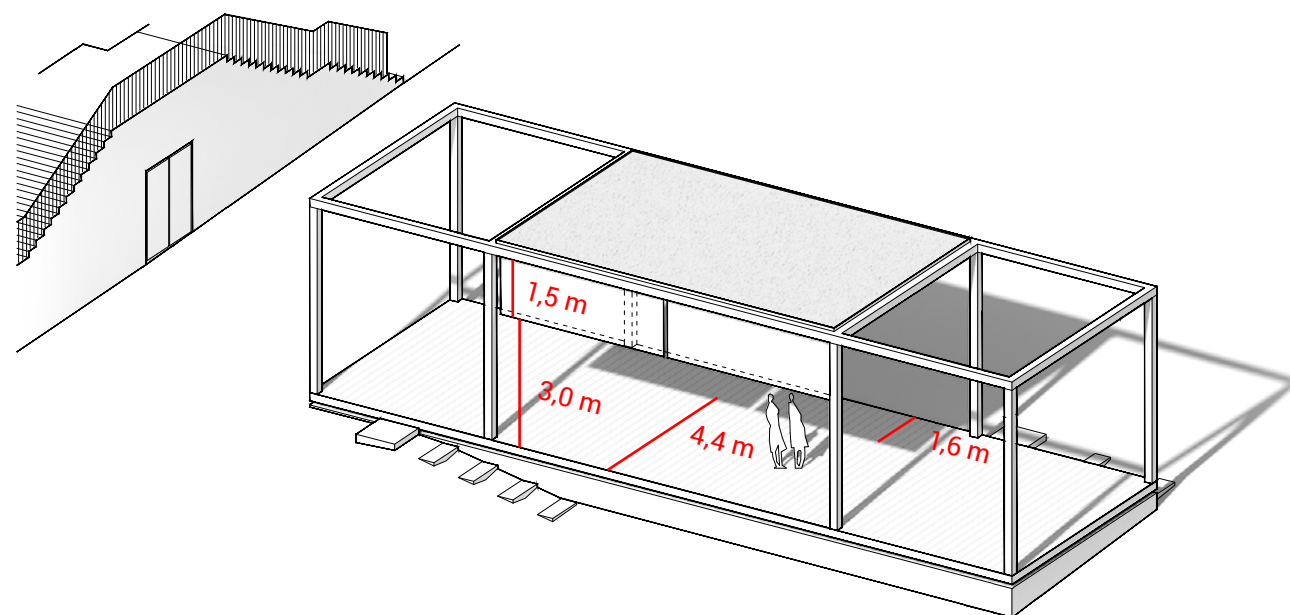
16:00 hodin; 21. června



17:00 hodin; 21. června



18:00 hodin; 21. června
úplné zastínění plochy pódia budovou Panského domu



16:00 hodin; 21. června
varianta zastínění pódia s dodatečně instalovanými svislými roletami dl. 1,5 m, průhled pro diváky 3,0 m



návrh / materiálové řešení povrchů a mobiliář



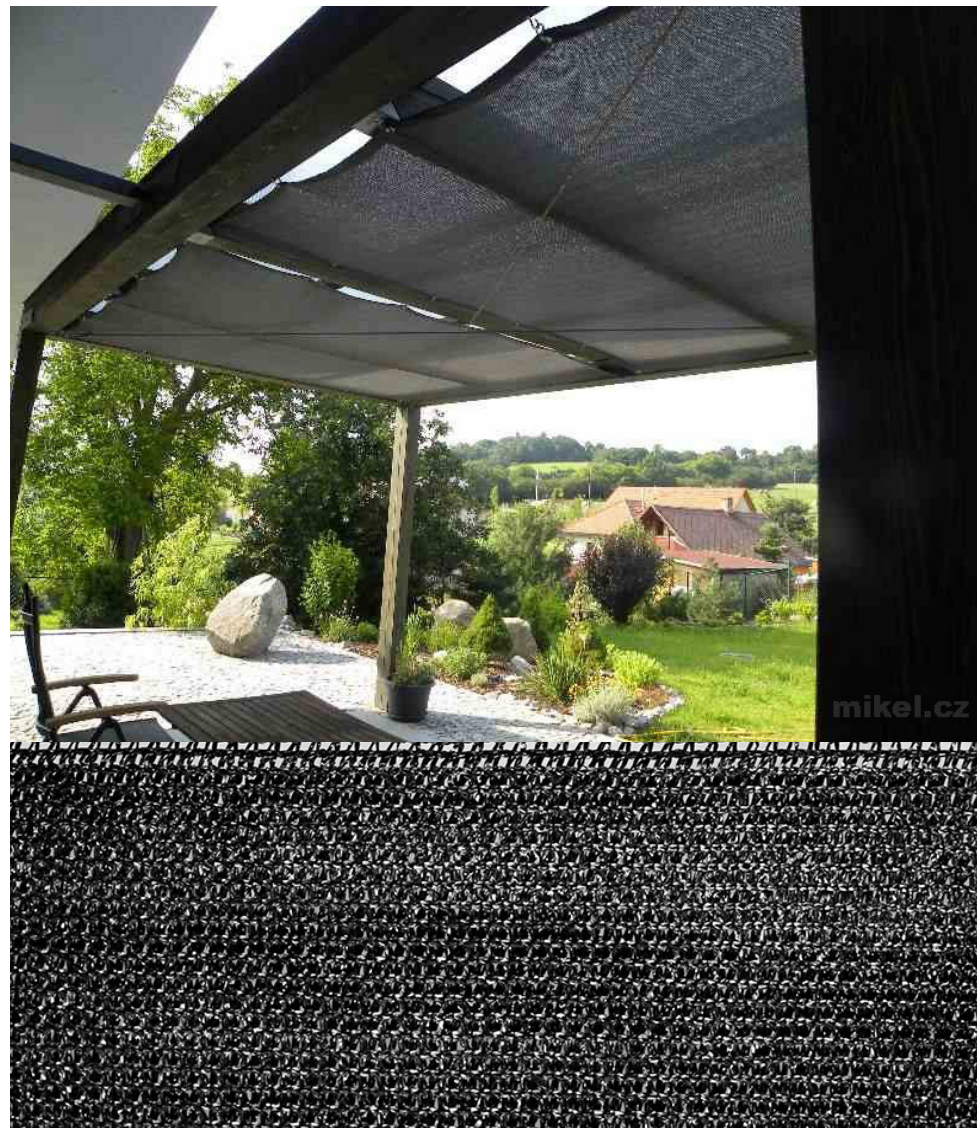
desky z voděodolné překližky s protiskluzovou úpravou



dřevěná prkna



betonová deska na kamenná podezdívce



stínící síť / rašlový úplet



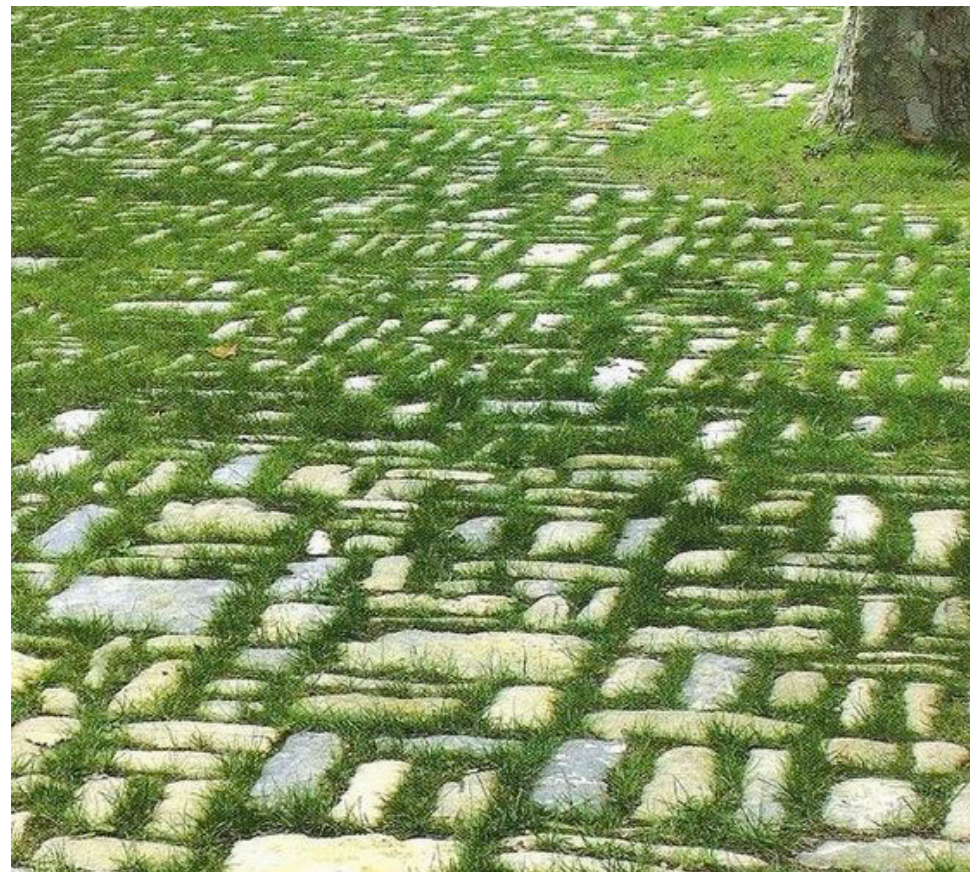
exteriérová tkanina s teflonovým povrchem



PVC plachta



trávník
/pobytová plocha/



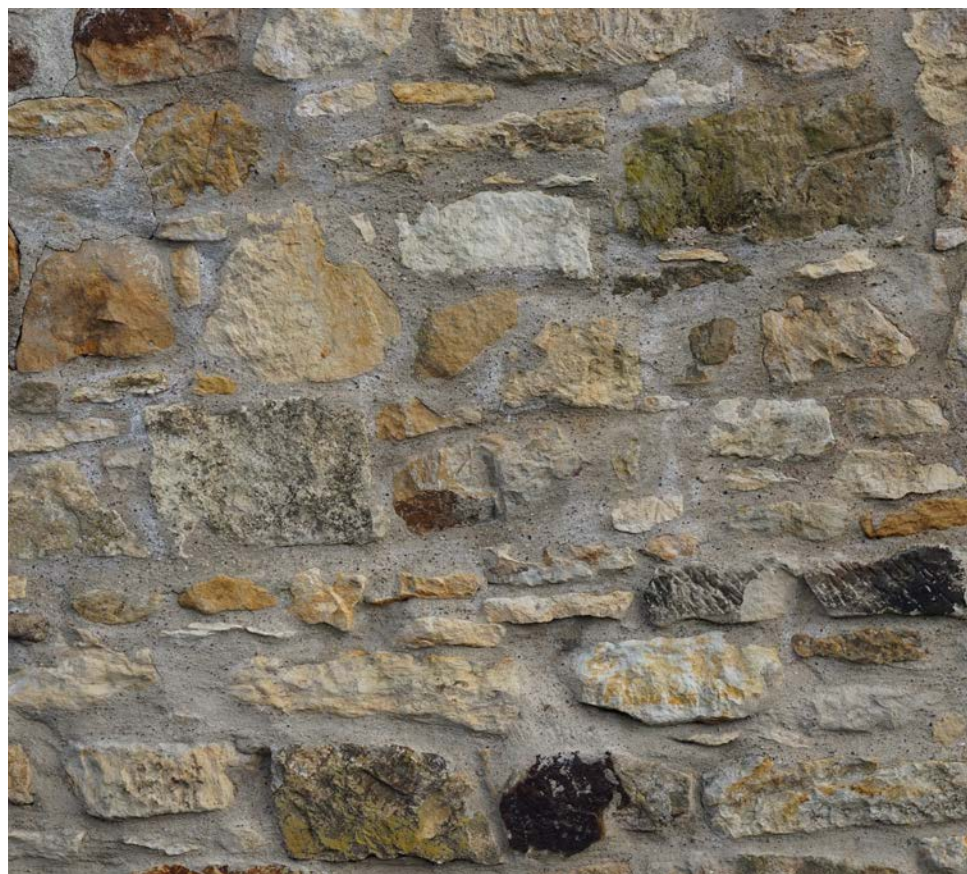
zatravněná odseková dlažba
/příjezd k trafostanici/



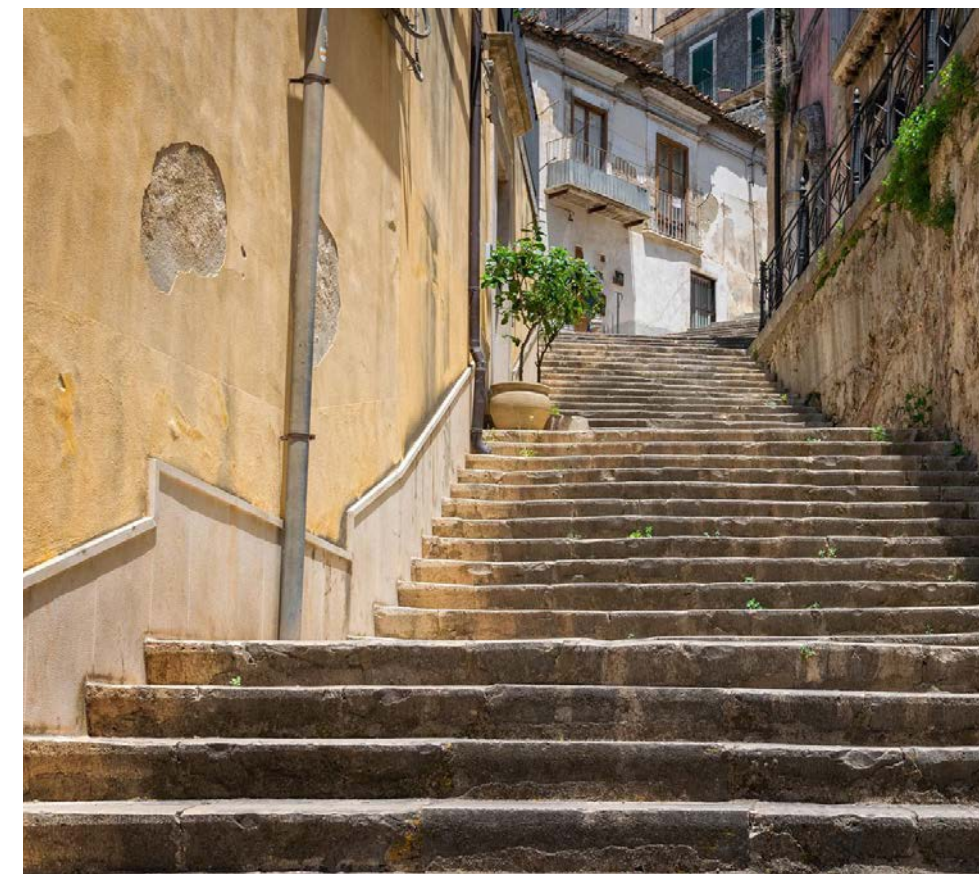
pravidelná kamenná dlažba
/v místě parkování automobilů/



mlatový povrch
/chodník podél arkády/



kamenná zed'
/podezdívka altánu, nosná zed' schodiště/



kamenné schodiště



skládací lavice 200x25 cm
/použity při představení/



venkovní kovové židle a stůl
/volně rozmístěny v altánku a u restaurace/



stojan na kola mmcité/OUT-SIDER
/v místě vedle parkovacích stání/



parková lavička mmcité s opěradlem
/v zahradě Panského domu/



parková lavička mmcité bez opěradla
/v zahradě Panského domu/



odpadkové koše mmcité
/rozmístěny v zahradě Panského domu/

sochy / umělecký mobiliář



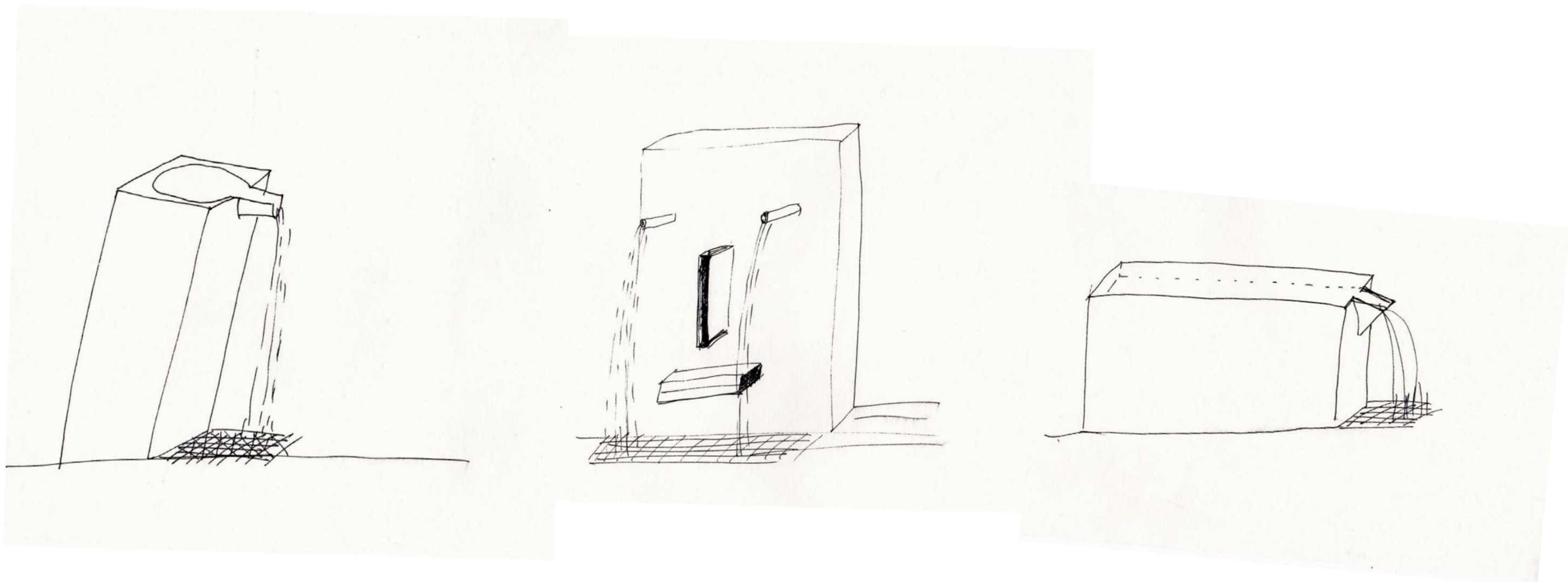
vodní prvek
/pítko/

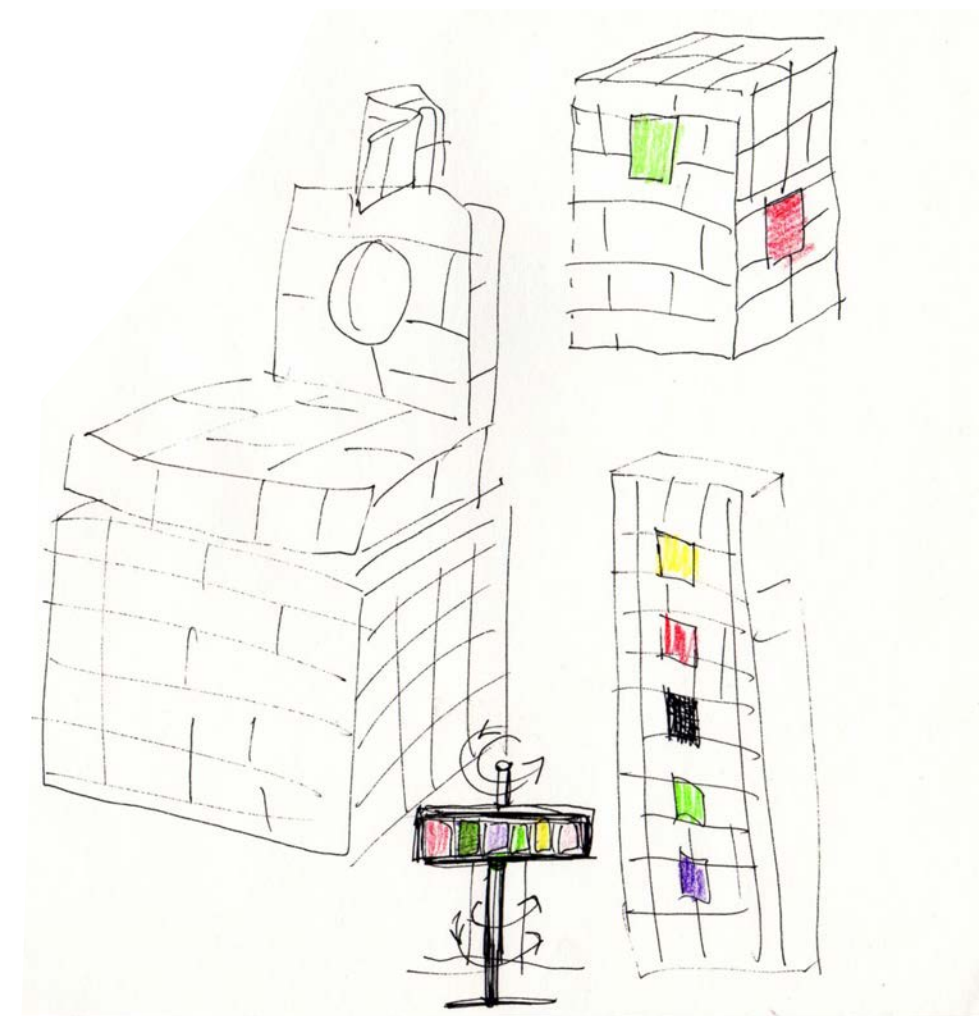
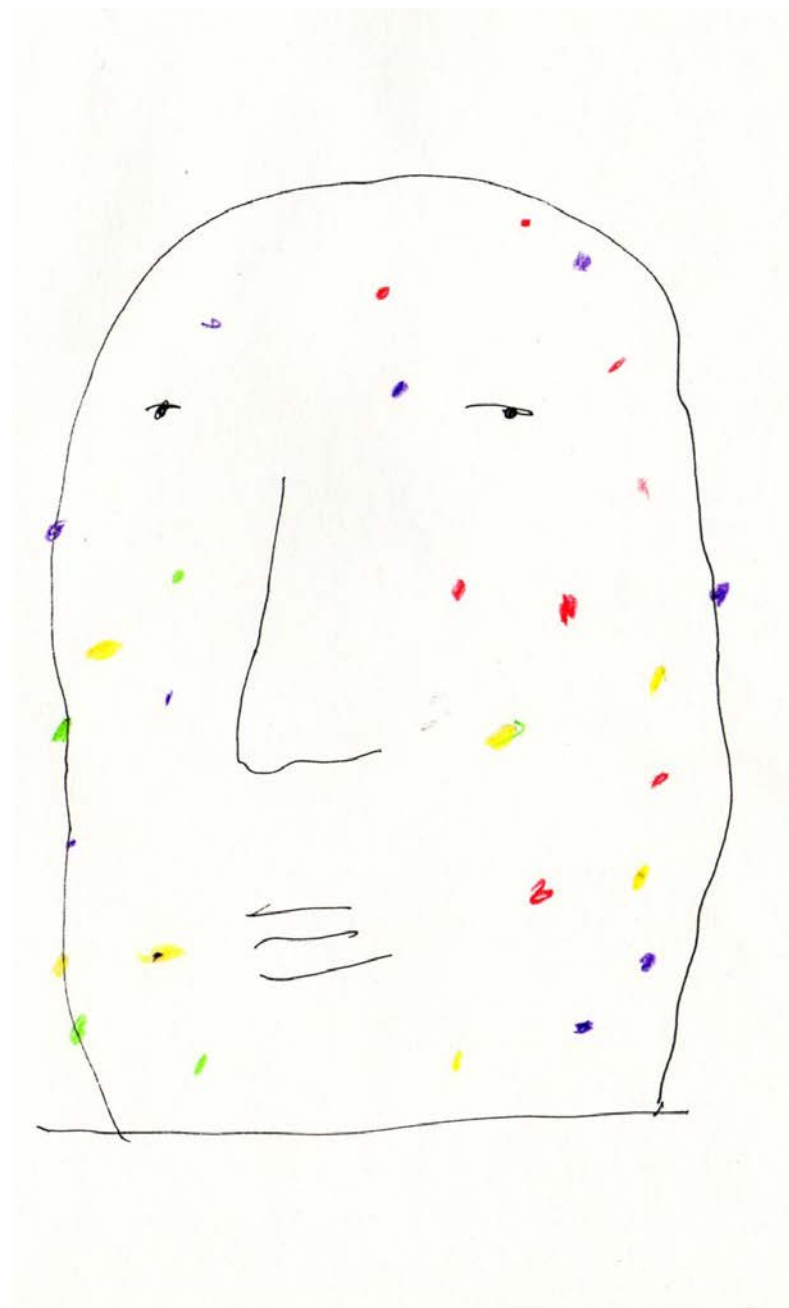
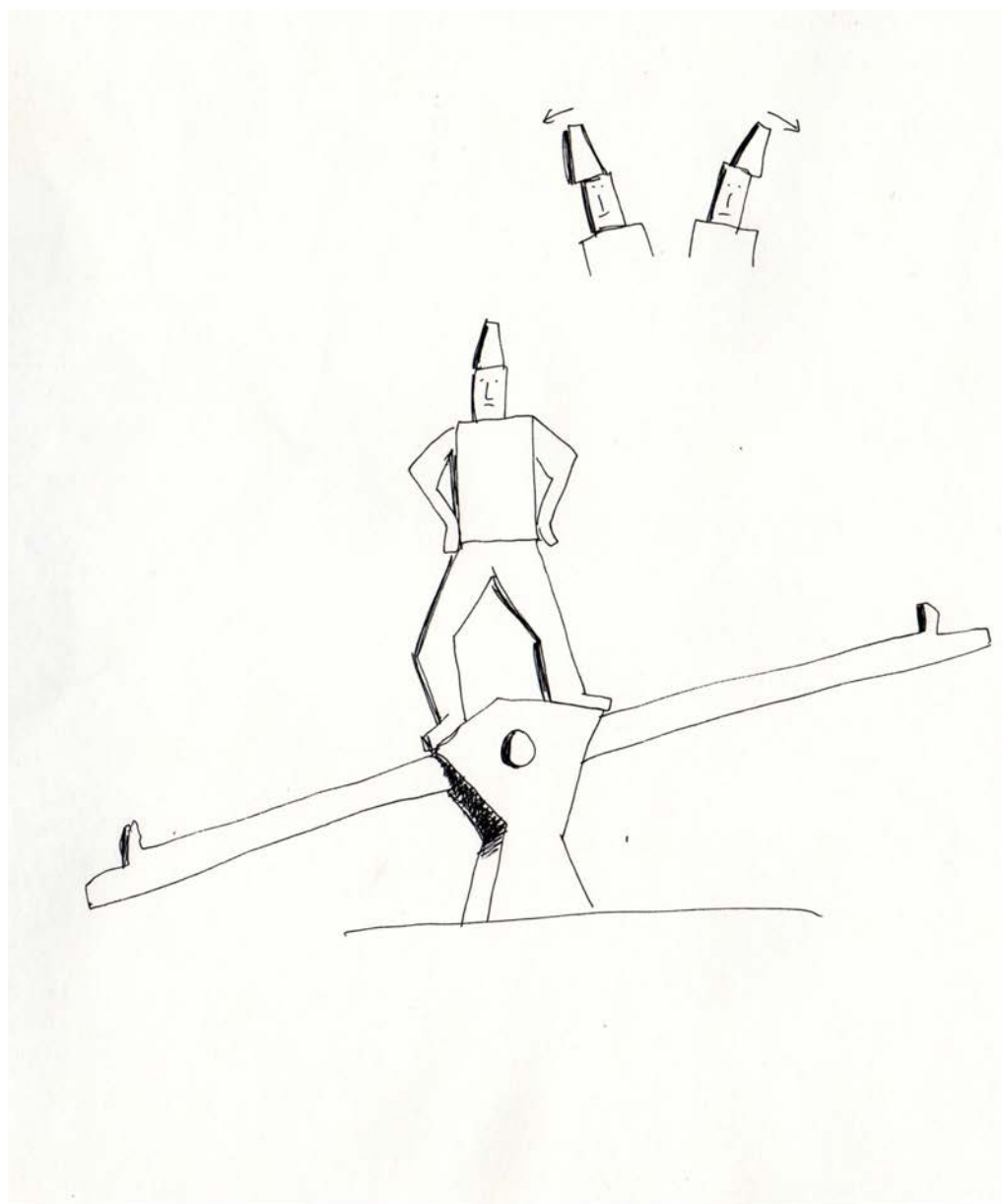


umělecké sochařské instalace
/herní prvky/

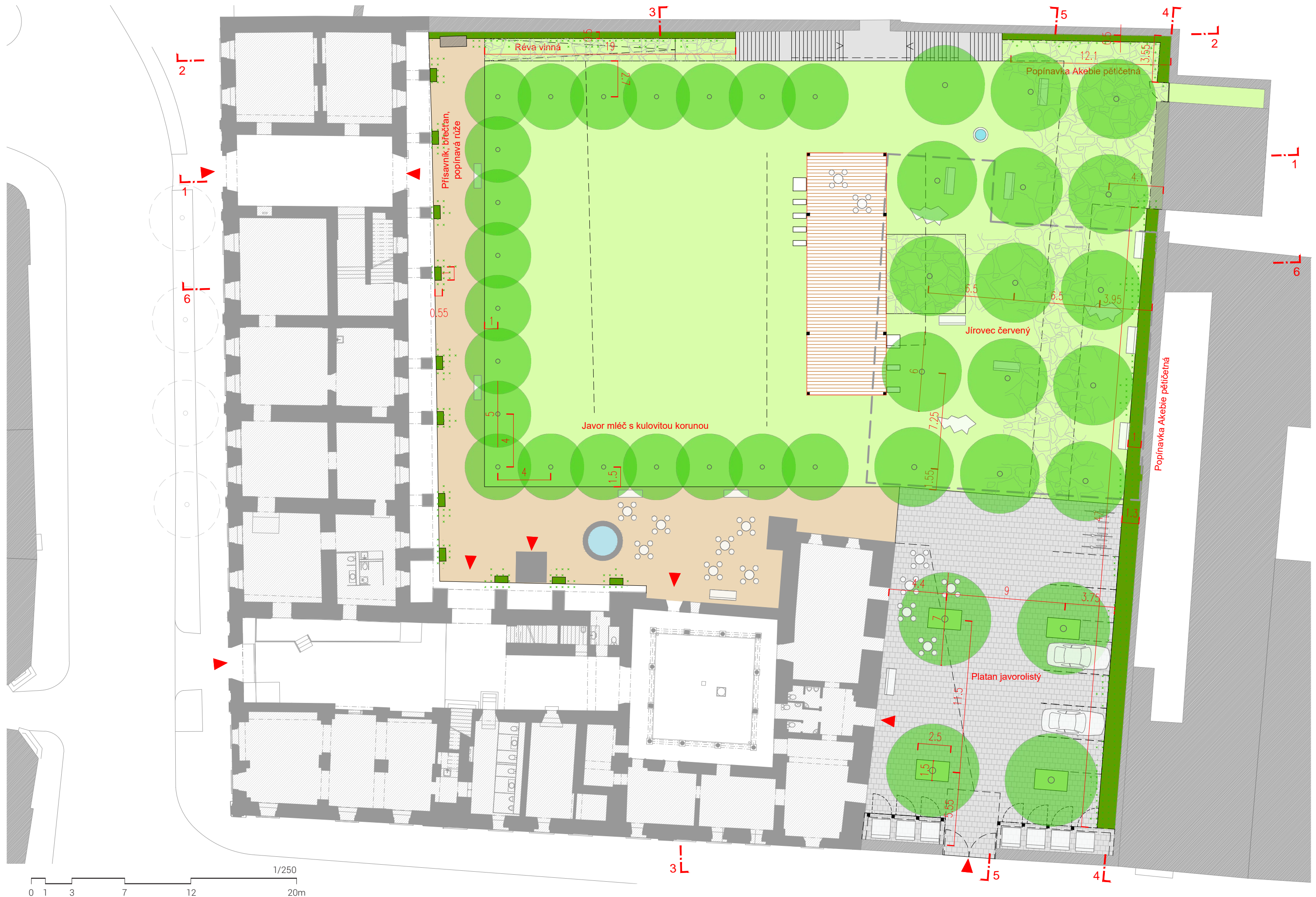


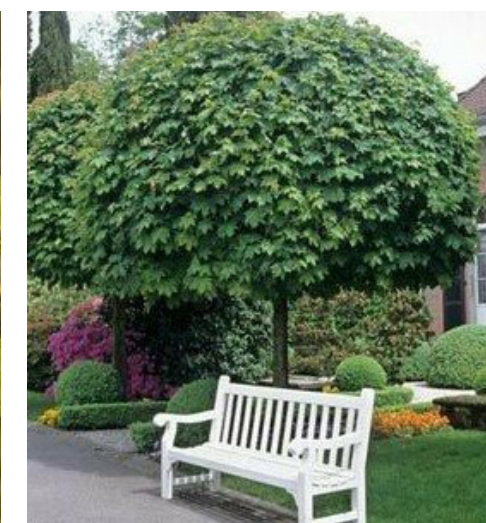
umělecký mobiliář - pítko
/autor: Ivana Šrámková/





návrh vegetačních úprav





Platan javorolistý
/Platanus x acerifolia/

Jírovec červený
/Aesculus x carnea „Briotii“/

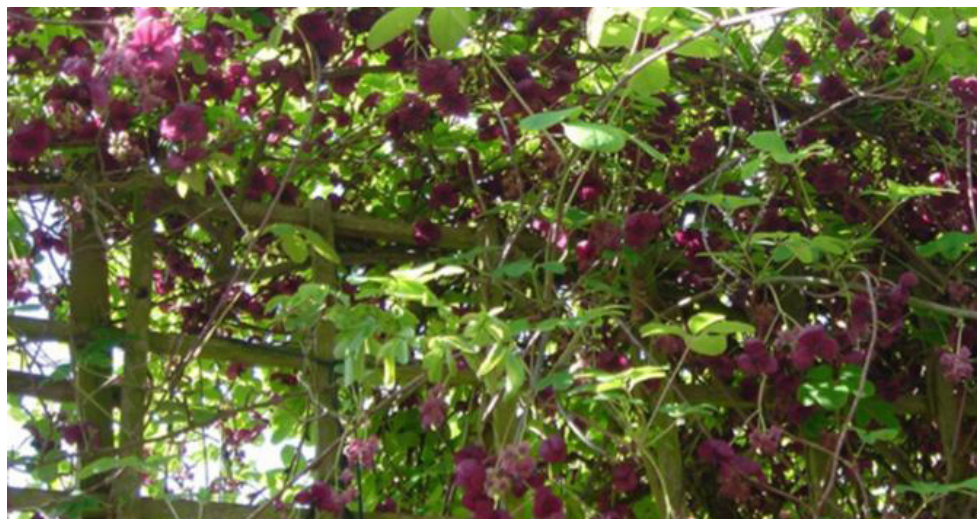
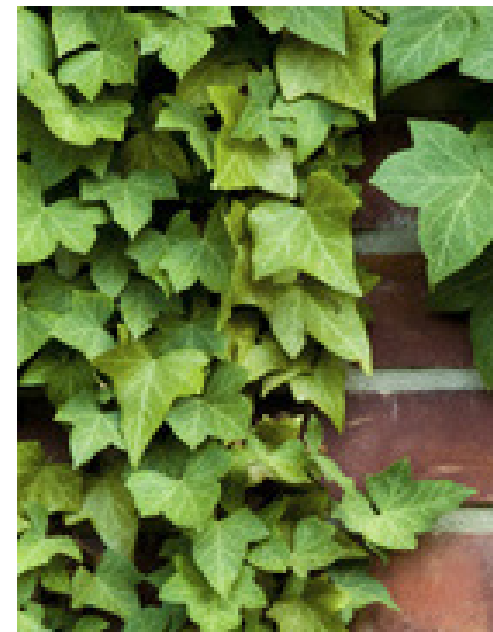
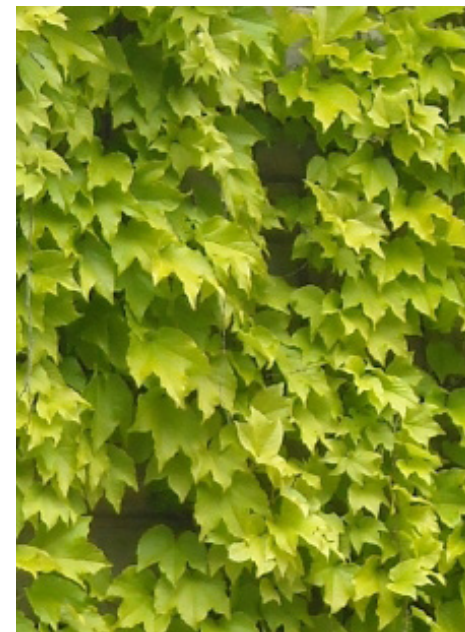
Javor mléc s kulovitou korunou
/Acer platanoides „Globosum“/



akebie pětičetná
/akebia quinata/



réva vinná
/vitis vinifera/



přísavník, břečťan, růže



zámek Nové město nad Metují



Klementinum, Praha

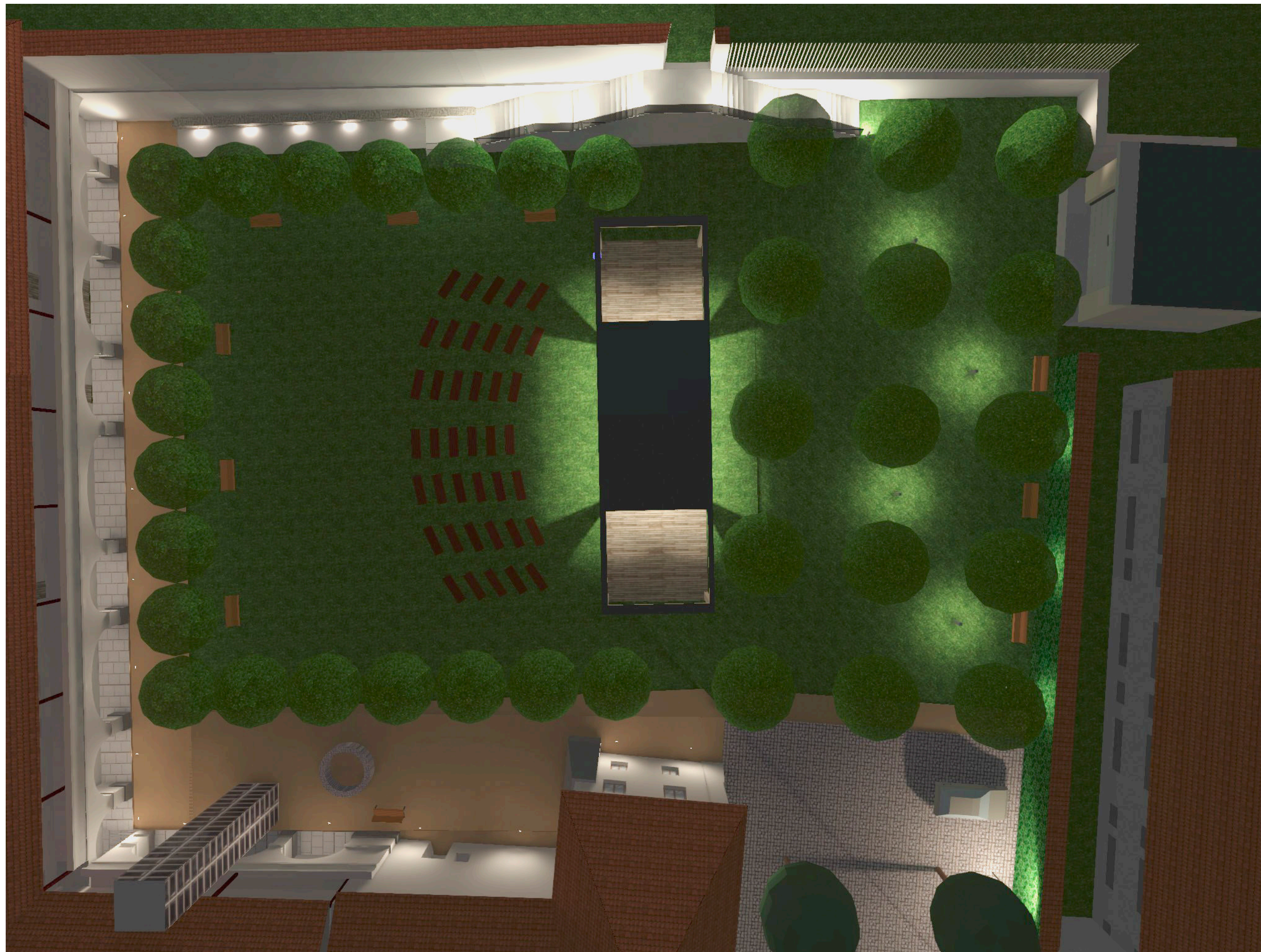


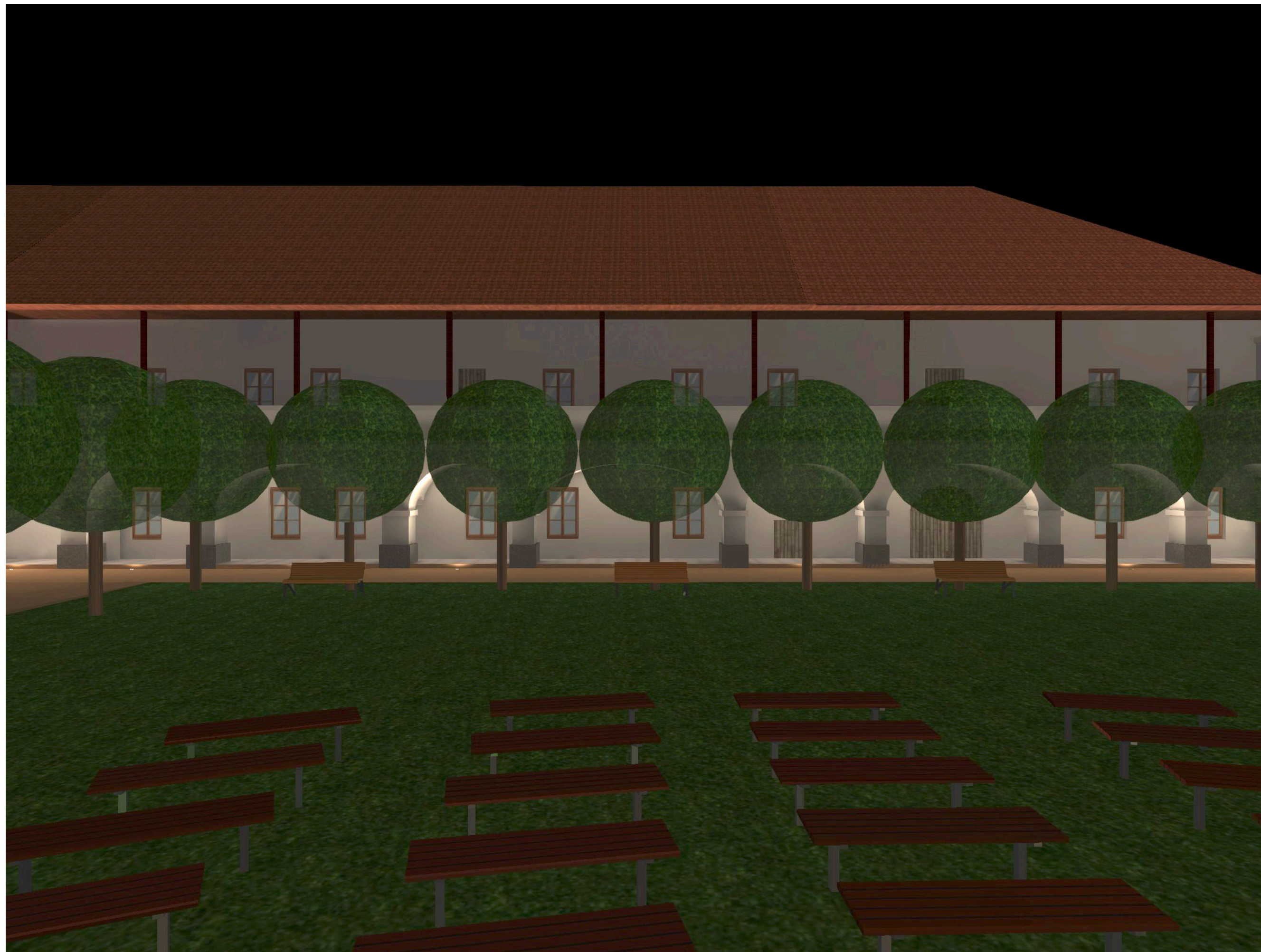
zámek Nové město nad Metují

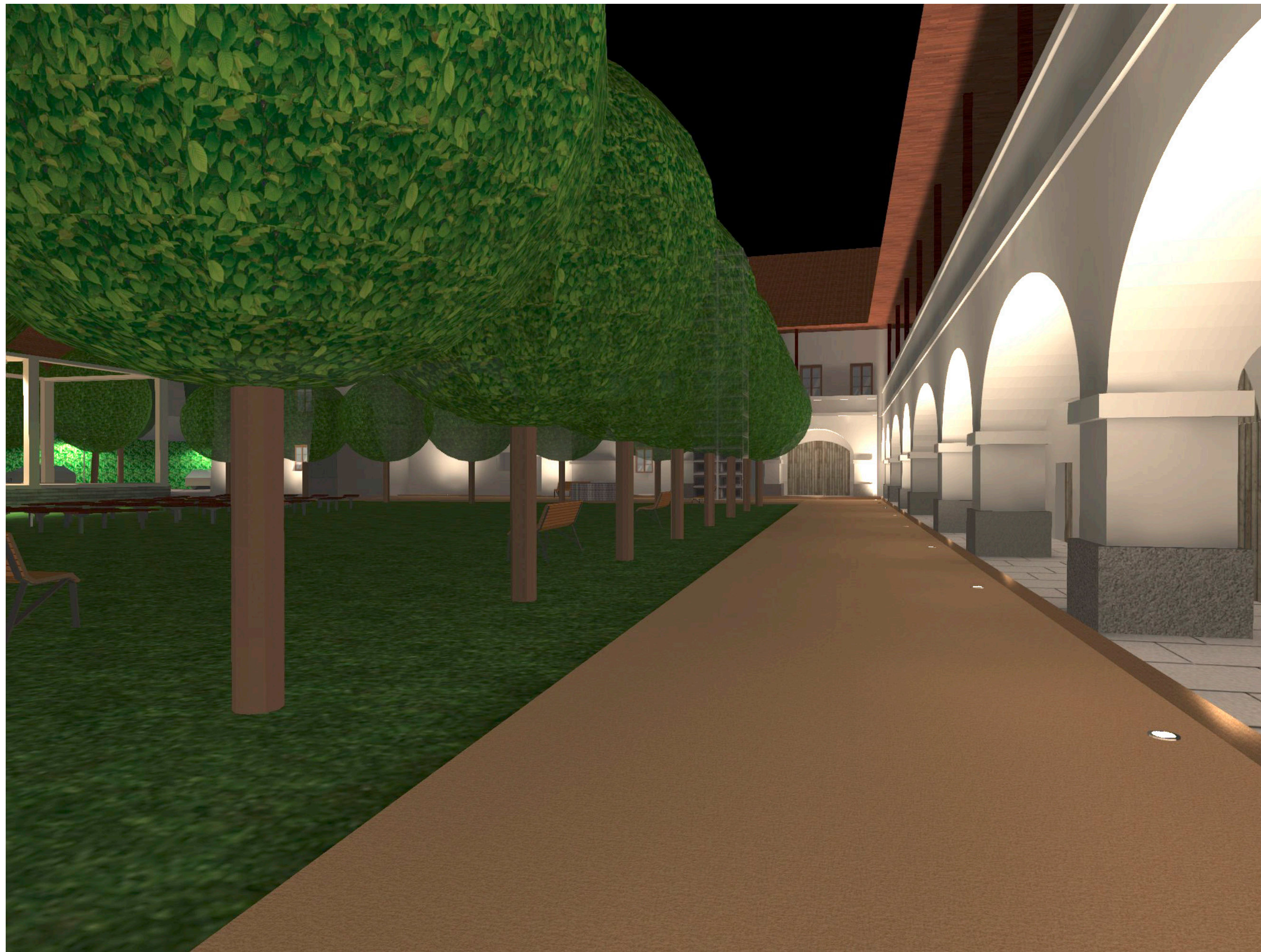


historické fotografie Panského domu, 1920

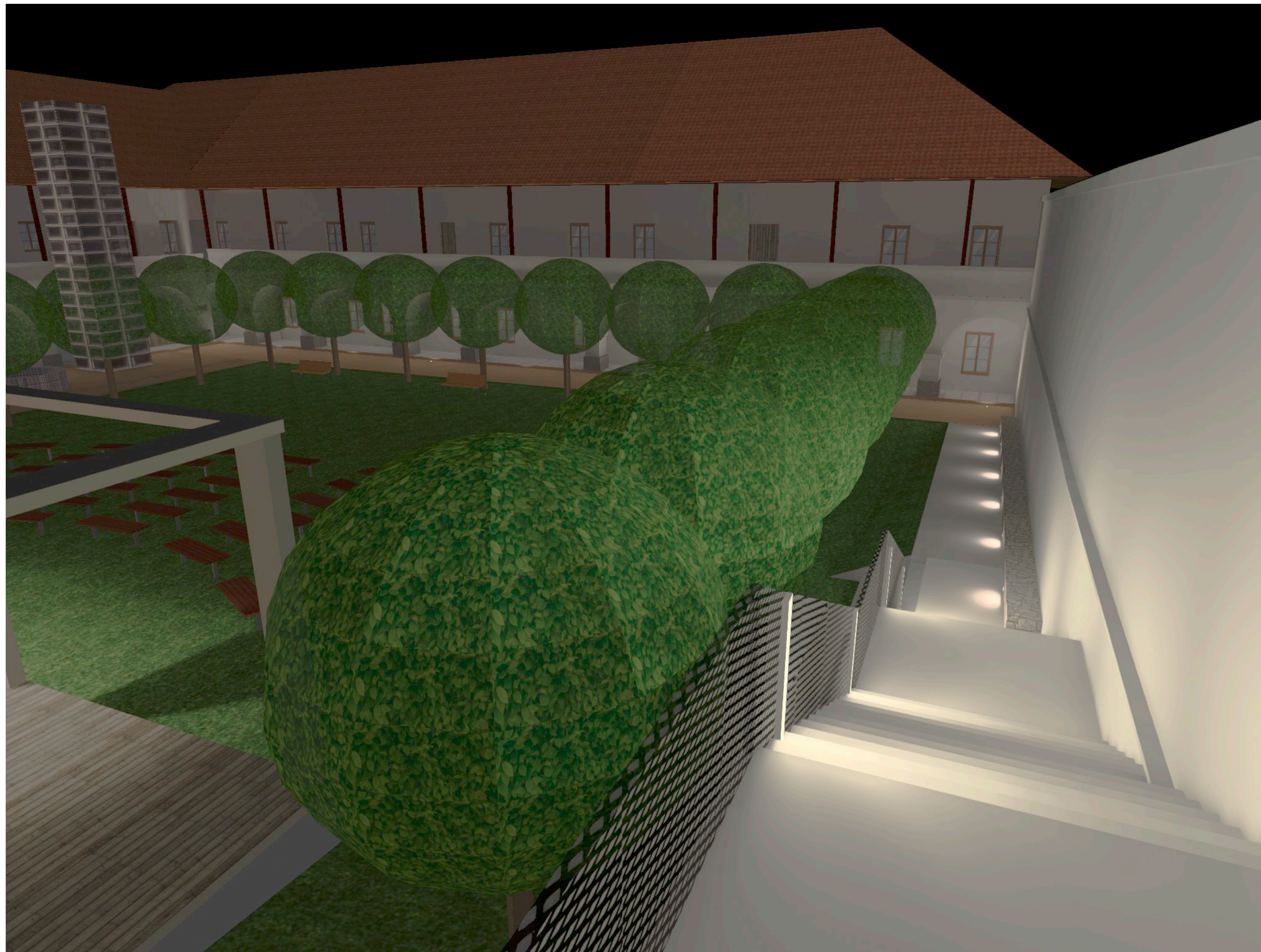
návrh veřejného osvětlení

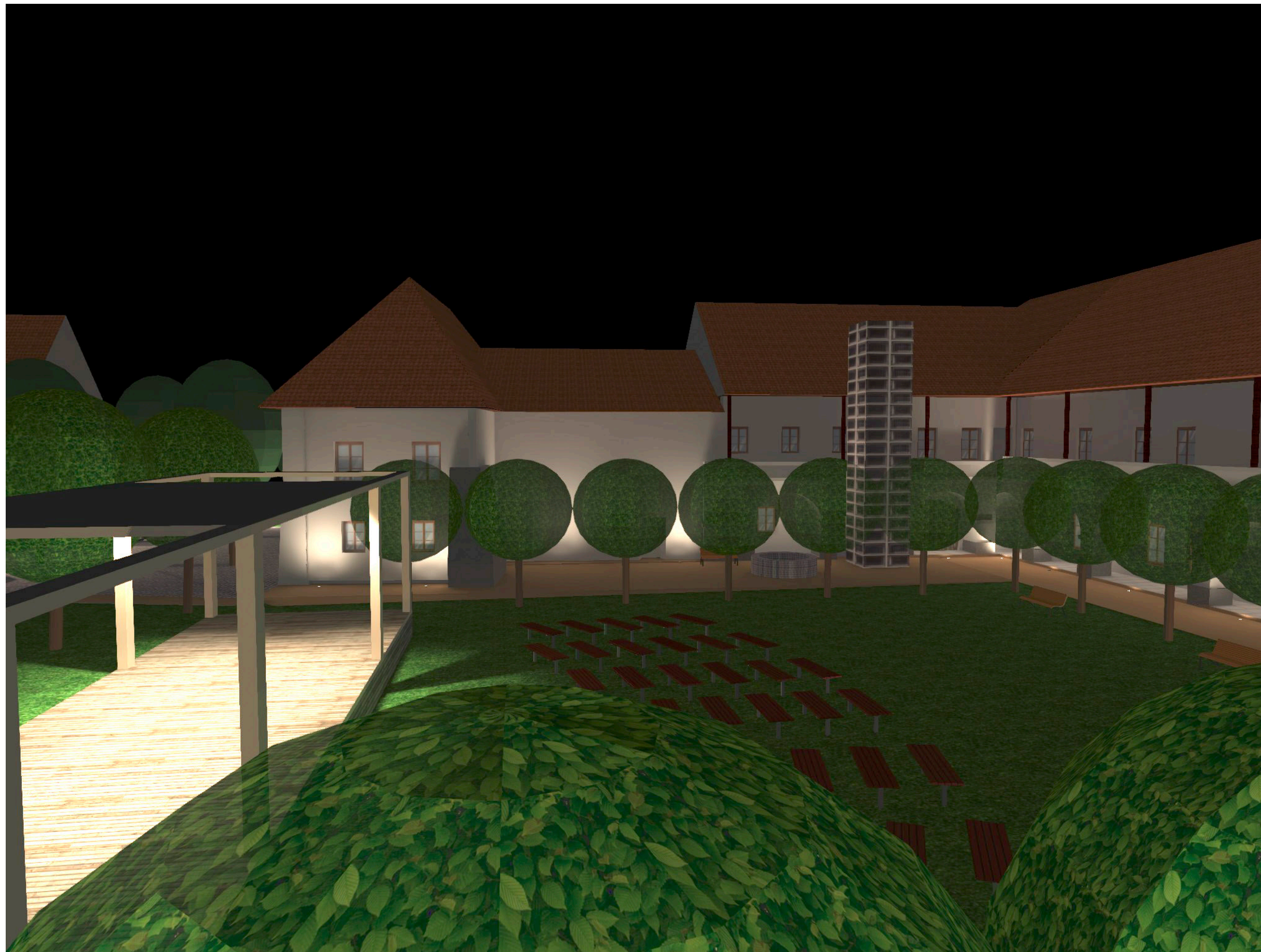


















záznam z projednání architektonické studie

Zahrada Panského domu – II. setkání k návrhu zahrady Panského domu - záznam z jednání fokusních skupin 26. 11. 2021- videokonference

Za zpracovatele EHL & KOUMAR ARCHITEKTI:

Tomáš Koumar – organizátor jednání
Lukáš Ehl
Jana Vichorcová
Přemysl Jurák

Zástupci fokusních skupin:

Ing. Ferdinand Kubáník – starosta
Ing. Ivana Sušilová – folklorní festival Zpívání pod hvězdami
Ing. Ivan Chrástek – občan města
Ing. Radek Srnec – Dům kultury Uherský Brod
Ing. arch. Helena Víšková – architektka města
Ing. Petr Velecký – oddělení městské architektury
Ing. Robert Vrablík – vedoucí odboru rozvoje města
Bc. Veronika Valášková – městské informační centrum
fr. MUDr. Lukáš Jan Fošum OP – provinciál české provincie dominikánů
Vlasta Hermanová – občanské sdružení Beruška
Markéta Gajdůšková – odbor školství, kultury a sportu
Ing. Taťána Štěpančíková – správa veřejné zeleně

1/ Tomáš Koumar zahájil jednání

2/ Lukáš Ehl představil řešení zahrady ze soutěžního návrhu z architektonické soutěže na rekonstrukci Mariánského náměstí. Podrobněji pak prezentoval návrhy na uspořádání zahrady Panského domu ve 4 variantách podle orientace a umístění pódia letní scény. Uvažované pódium je zastřešené o rozměrech 6 x12 m, prostor pro diváky je vybaven lavicemi pro 160 sedících a volným stáním pro cca 340 stojících návštěvníků.

3/ Následně proběhla mezi zúčastněnými diskuse o jednotlivých variantách:

Ing. Ivan Chrástek

Preferovaná varianta V1 –pódium sever a V3 - východ. Zahrada Panského domu je jedinečný městský prostor a měl by mít nabídnutý k využití široké škále sociálních a komunitních aktivit (organizované i komunitní kultuře, setkávání rodin, odpočinku pro obyvatele v pracovních i svátečních dnech, outdoorové eventy), Jeho úprava ovlivní následující generace a bude jimi zpětně redefinována. Podoba zahrady Panského domu by se neměla „zabetonovat“ jednorázovým konečným řešením, ale měla by respektovat postupné utváření lidskými potřebami. Navrhují proto současnou úpravu prozatím realizovat podle varianty 3, a dočasnou stavbu jeviště + zázemí realizovat s časovým odstupem. Městský úřad by měl také najít vhodnější prostor pro parkování a vzdát se parkování v zahradě Panského domu (již slovní obrat „parkování v zahradě“ zřetelně ukazuje tuto nepatřičnost....) ve prospěch městského života. Panského domu by měla sloužit občanům Uherského Brodu převážně jako pobytová plocha ve vnitrobloku poblíž centra během celého roku. Doporučuje řešit scénu jako mobilní a pracovat s dalším využitím dvoru mimo dobu kulturních představení.

Tomáš Koumar upřesňuje, že v další fázi studie bude prověřeno řešení podia z hlediska mobilního a trvalého provedení.

Ing. Radek Srnec

Preferovaná varianta je V1 –pódium sever. Vhodné je snížení zdi klášterní zahrady kvůli optickému propojení se zahradou Panského domu. Upozornil na zajištění příjezdu vozidla k pódiu kvůli manipulaci se zvukovou a osvětlovací technikou. Pódium by mělo být zastřešené tak, aby byla technika chráněná před deštěm. Počet lavic pro návštěvníky festivalu je dostatečný, bylo by vhodné vyřešit jejich uskladnění na zimu. Tomáš Koumar upozorňuje na potřebu zajištění příjezdu k trafostanici. Příjezdu lze využít i pro zásobování a manipulaci s těžkou technikou.

Ing. arch. Helena Víšková

Preferovaná varianta V1 –pódium sever a V3 –pódium východ. Prvek dvouramenného schodiště u klášterní zdi oživuje severní přístup do zahrady a dává podnět k rekultivaci prostoru a rekonstrukci klášterní zdi. Varianta V1 vyžaduje rozsáhlejší úpravu terénu a bude nutné podrobněji navrhnout způsob technického řešení. Varianta V3 umožňuje vytvořit kryté technické zázemí pro provoz v zahradě. Stromy v upravené pobytové ploše při vstupu z ulice Moravská by neměly být v kolizi s provozem. Zástupci restaurace by se měli vyjádřit k navrhovaným variantám z důvodu umístění venkovního sezení a úpravy přilehlého terénu. Velikost podia by měla být potvrzena účastníky fokusní skupiny.

Vlasta Hermanová

Zvážit řešení kombinací variant V1 –pódium sever a V3 –pódium východ. Pódium upřednostňuje v severní poloze u klášterní zdi. Stěna zázemí varianty V3 vhodně vymezuje dvůr při východní straně a pohledově zakrývá trafostanici. Posezení pod stromy by zpříjemnilo pobyt v zahradě a umožnilo by návštěvníkům schovat se před sluncem. Navrhuje ke zvážení podélné parkování automobilů vedle zdi k sousednímu pozemku parc. č. 11 k.ú. Uherský Brod.

Ing. Ivana Sušilová

Preferovaná varianta V1 – pódium sever a V3 – pódium východ. Podium by mělo sloužit přibližně tři čtvrtě roku pro vystoupení folklorních souborů, bylo by vhodné zajistit pro ně zázemí s přístupem z ulice Moravská. Vystoupení se odehrávají v průběhu celého dne a je třeba minimalizovat oslnění diváků. Je třeba pamatovat na umístění trvalého sezení a hracích ploch pro děti v prostoru zahrady.

Ing. Ferdinand Kubáník

Preferovaná varianta V1 –pódium sever a V3 –pódium východ. Je třeba zajistit stávající parkování ulice Moravské. Stromy zde mohou být v kolizi s provozem aut. Podium by mělo být mobilní a zastřešené. Zahrada by měla nabídnout hrací plochy pro děti.

Architekti doplňují, že plocha pod stromy je uvažována jako pobytová plocha vybavená lavičkami a hracími plochami. Stromy by měly pohledově zakrývat objekt trafostanice a uzavírat zahradu v místě původního hospodářského objektu. Varianta V3 umožňuje reprezentativnější řešení prostoru před vinárnou.



KLÁŠTER SV. KŘÍŽE MNIŠEK KAZATELSKÉHO ŘÁDU

CZ - 688 01 Uherský Brod, Mariánské náměstí 61
Tel.: + 420 515 221 161; + 420 776 898 406; E-mail: mnisky@op.cz; IČ: 00403407

Město Uherský Brod
Ing. Jan Hrdý
místostarosta města
Uherský Brod

Vážený pane místostarosto,

Jakožto vlastníci dominikánského kláštera a pořadatelé růžencové pouti bychom se rády vyjádřily k výsledkům architektonické soutěže návrhů na budoucí podobu Mariánského náměstí v Uherském Brodě.

Velmi oceňujeme tu skutečnost, že o celém průběhu architektonické soutěže jsme byly spraveny a že jsme měly možnost se vyjádřit k jejímu zadání. S ohledem na podobu vítězného návrhu (návrhy č. 7/8) a s přihlédnutím k dalším oceněným návrhům si Vám dovoluujeme poslat následující připomínky, které se týkají provozu růžencové pouti (připomínka č. 1 a 2), budoucí podoby prostoru označeného jako „A“ (klášterní zahrada po linii průčelí kostela, připomínka č. 3) a prostoru označeného jako „C“ (panská zahrada, připomínka č. 4).

1. Velmi vítáme skutečnost, že všechny oceněné návrhy počítají s přesunutím liturgického slavení růžencové pouti do prostoru před kostel. Proto je však nezbytné zajistit příjezd vozidel integrovaného záchranného systému ke klášternímu kostelu branou ke kostelnímu nádvoří. Limitem (především pro požární vozidla) jsou rozměry vjezdové brány do kostelního nádvoří. To platí také pro růžencovou pout', kdy toto nezbytné zajištění bude ještě obtížnější.

2. Při přesunu liturgického slavení růžencové pouti do prostoru před kostel je důležité zahrnout do projektu rekonstrukce náměstí všechny důsledky pravidelného používání přenosného pódia v tomto prostoru (např. fixní trasy pro kabeláž, místa pro ozvučení apod.).

3. V rámci celkové koncepce Mariánského náměstí je třeba počítat se záměrem stavět dům pro hosty v prostoru kláštera označeném jako „A“. O tomto záměru i předběžné podobě byli již zástupci města informováni.

4. V úvahách o budoucí podobě a funkčním využití zahrady v panském dvoře je třeba především zachovat průchodnost prostorů „C“ a „B“, tedy zahrady Panského domu a prostoru před kostelem.

Rajmunda Esterháziová OP,

Převorka

Na vědomí: Ing. arch. Helena Víšková, architekta města, Odbor rozvoje města Uherský Brod

Ing. Ferdinand Kubáník, starosta města Uherský Brod

Zahrada Panského domu – III. setkání k návrhu zahrady Panského domu - záznam z jednání 20. 1. 2022 -

místo jednání: Masarykovo nám. 100, 688 01 Uherský Brod

Za zpracovatele EHL & KOUMAR ARCHITEKTI:

Tomáš Koumar
Lukáš Ehl
Přemysl Jurák

Zástupci objednatelů:

Ing. Ferdinand Kubáník – starosta
Ing. Petr Vrána – 2. místostarosta
Ing. arch. Helena Víšková – architektka města
Ing. Taťána Štěpančíková – správa veřejné zeleně
Ing. Robert Vráblík – vedoucí Odboru rozvoje města
Mgr. Pavel Chramosta – vedoucí Oddělení dotací a rozvoje města
Markéta Gajdůšková – vedoucí Odboru školství, kultury a sportu
Mgr. Soňa Chmelová – státní památková péče

1/ Lukáš Ehl na úvod představil řešení zahrady Panského domu ve dvou variantách, které byly součástí odevzdání I. etapy rozpracovanosti architektonické studie.

Oproti zaslanému portfoliu byla prezentace na závěr doplněna o referenční realizace letních scén a altánů, případně venkovních tříd. Tomáš Koumar doplnil, že obě varianty byly zaslány Mgr. Soně Chmelové a Mgr. Obšiváčovi, DiS. (NPÚ - územní odborné pracoviště v Kroměříži), pan Mgr. Obšiváč po telefonu upřesnil, že preferuje východní variantu (neruší pohledy na kostel/klášter) a upozornil na přírodní kabely k trafostanici.

2/ Proběhla mezi zúčastněnými, krátká diskuse o obou variantách a následně zejména nad radou města doporučenou východní variantou umístění pódia. Ta by měla být v druhé etapě podrobněji rozpracována. Diskutováno bylo:

- velikost pódia/altánu a způsob fungování při různých kulturních aktivitách
- navrhované terénní úpravy
- půdorysné umístění kontejnerů odpadového hospodářství
- charakter treláže, skladovacích kójí podél východní zdi sousedícího domu
- počet a charakter parkovacích míst pro automobily
- dvouramenné schodiště ze zahrady Panského domu do předprostoru kostela
- požadavky na dopracování návrhu (osvětlení, kamerový systém)

Ing. arch. Helena Víšková

Potvrzuje, že radou města byla pro rozpracování doporučena východní varianta. Přesto, že obě varianty působí na první pohled minimalisticky, tak předpokládají výrazné terénní úpravy a rušení stávajících zídek v zahradě a instalaci kvalitního trávníků včetně potřebných souvrství. Oproti stávajícímu stavu oba návrhy pracují s jemným tvarováním terénu ve vazbě na stávající výšky u Panského domu. Pro zastřešení pódia navrhuje zvážit rozsah pevného zastřešení pódia na minimální nutnou velikost.

Připomněla upřesnění zadání o tři krytá stání, v návrhu je v obou variantách možnost více stání, ale nekrytých.

Architekti upřesnili, že v další fázi bude prověřeno řešení pódia z materiálového hlediska, půdorysné velikosti a možnosti přizpůsobení konstrukce pro různé kulturní akce. Nové dvouramenné schodiště je navrženo, aby zajistilo přirozené krátké propojení mezi Moravskou ulicí a předprostorem kostela. Trávník v mí hlediště je uvažován jako odolný zátěžový s automatickou závlahou, počítá se s přípravou kabelů mezi podiem a pozicí zvukaře ukončených v zemní krabici.

Ing. Ferdinand Kubáník

K zastřešení připomíná zkušenost, že by se v návrhu mělo pamatovat na stíněné/kryté zázemí pro čekající účinkující. Je diskutována celková velikost pódia a charakter kulturních akcí, pro který by mělo být zařízení využíváno. Závěrem debaty je shoda, že by zde měly probíhat spíše menší akce a pro větší kulturní vystoupení bude možné využít jiné lokace v Uherském Brodě. V letních měsících je počítat s provozem letního kina (možnost umístění plátna).

Bylo diskutována kapacita stávajících WC. V návrhu nebude řešeno zřízení nových toalet jak pro účinkující, tak i diváky.

Pro účinkující budou využity toalety v Panském domě, pro diváky budou využity veřejná WC na Mariánském náměstí. Počítá se s otevřením severního průchodu/průjezdu Panským domem do Kaunice ulice.

Ing. Petr Vrána

Zmiňuje nutnost opravy opěrné zdi mezi areálem kláštera a zahradou Panského domu a vzájemné koordinace obou staveb, dotazuje se na úpravu terénu u paty opěrné zdi. Architekti upřesňují, že v návrhu není počítáno s obnažením základů stávající zdi, v místě schodiště je v návrhu zachována stávající úroveň terénu, tak aby nedošlo dalšímu narušení statiky. K rekonstrukci zdi je zpracován návrh statického zajištění/rekonstrukce, bude zasláno architektům. Náklady na rekonstrukci zdi nejsou součástí odhadovaných nákladů rekonstrukce zahrady.

Terén v návrhu je pak jemně tvarován tak, aby obnovil původní úroveň terénu ve středu zahrady a po obvodu loubí a zdí Panského domu, odstraněny by měly být dodatečné navážky a betonové opěrné zídky. Část zeminy může být naopak využita na násypy směrem ke stávající trafostanici.

Architekti doplňují, že vstupní plocha za bránou z Moravské ulice by měl být reprezentativním a kultivovaným předprostorem, na který pak navazuje samotný prostor zahrady Panského dvora, a měla by si uchovat potenciál k dalšímu využití. Celá plocha bude nově v mírném spádu bez opěrných zídek.

Byl diskutován počet a charakter parkovacích stání v místě vstupu z Moravské ulice.

Po odprezentování záměru a diskusi potřeb pro parking a odpadové hospodářství bylo odsouhlaseno umístění nádob na komunální odpad v novém rozšíření stávající zdi k Moravské ulici, tak jak je naznačeno ve vizualizaci. Odpad z restaurace zde bude skladován a vyvážen dle platných hygienických předpisů.

Následně bylo na základě prezentovaných vizualizací odsouhlaseno (s jednoznačnou podporou vedení města), že zde bude navržena zdlážděná plocha se stromy bez vyznačení jednotlivých stání a krytí. Ta může být využívána jak pro parkování automobilů městského úřadu, zásobování restaurace a technických služeb, tak jako zázemí pro kulturní akce s občerstvením a stánky nebo sloužit sousední restauraci s časovým rozlišením.

Mgr. Pavel Chramosta

Zmiňuje ke zvážení zvětšení hloubky pódia i mimo zastřešenou část, tak aby okolo samotného místa pro vystupující 12 x 6 m byl ještě dostatečný prostor pro čekající účinkující nebo jejich nástup. Pro provoz letního kina je potřeba navrhnout správnou výšku zastřešení systém pro kotvení promítacího plátna. Upozorňuje na význam pohledu od Panského dvora v propagaci města.

Pro závlahu trávníku je možné uvažovat s akumulací nádrží na dešťové vody ze střechy Panského domu. V návrhu zohlednit také kultivaci a zprovoznění stávající studny.

Byla diskutována výška pódia a nutnost zábradlí od 50 cm výšky. Architekti doplnili, že je možné pracovat s výškou terénu v okolí pódia, ale při snížení výšky pódia je potřeba prověřit křivku viditelnosti pro diváky ve větší vzdálenosti. Směrem k trafostanici v prostoru za pódium je možné pracovat s úpravou terénu tak, aby navázal na zvýšenou úroveň pódia. Technické detaily a konstrukce zastřešení budou rozpracovány v další fázi studie, ale primárně by si zastřešení pódia mělo zachovat charakter altánu. Střecha může být částečně otevřená nebo prosvětlená dle referencí.

Ing. Taťána Štěpančíková

K tématu a současnému stavu opěrné zdi mezi zahradou panského domu a předprostorem kostela doplňuje, že za zdi se nachází stará klenutá chodba – v havarijním stavu, částečně zasypaná.

Markéta Gajdůšková

Při divadelním představení nutno myslet na možnost umístění zadní opony, která by kryla zázemí pro účinkující. Bylo diskutováno nad referenčními realizacemi s možností opony/závěsu na obou stranách

Mgr. Soňa Chmelová

Potvrzuje, že za státní památkovou péčí je preferována varianta ve východní pozici.

Dále bylo doplněno, že zahrada bude zavírána na noc. Architekti by měli připravit návrh osvětlení pro běžný provoz a kulturní akce, letní kino atd. Součástí úprav zahrady by měla také být příprava pro kamerový systém.

Návrh by měl dále prověřit možnost příjezdu k trafostanici a dopravu techniky ozvučení k podiu. Rozmístění stromů v bosketu bude ověřeno vůči poloze kabelů k trafostanici, jeden šikmo vedený kabel bude muset být zřejmě přeložen.

Zahrada Panského domu - IV. setkání k návrhu zahrady Panského domu - záznam z jednání 16. 2. 2022 -

místo jednání: Masarykovo nám. 100, 688 01 Uherský Brod

Za zpracovatele EHL & KOUMAR ARCHITEKTI:

Tomáš Koumar
Lukáš Ehl
Přemysl Jurák

Zástupci objednatele:

Ing. Ferdinand Kubáník – starosta
Mgr. David Surý - člen rady měst
Ing. arch. Helena Víšková – architektka města
Ing. Taťána Štěpančíková – správa veřejné zeleně
Ing. Robert Vrablík – vedoucí Odboru rozvoje města
Mgr. Pavel Chramosta – vedoucí Oddělení dotací a rozvoje města
Mgr. Soňa Chmelová – státní památková péče

1/ Lukáš Ehl na úvod představil upravený návrh zahrady Panského domu, zmenšený altán (modul 6 - 9 - 6 m na délku a hloubka 6 m) se zastřešenou střední částí a výškou podia 0,5 m nad upraveným terénem (není vyžadováno zábradlí). Nízké podium bylo prověřeno z hlediska viditelnosti, při výšce 0,5 m nad terénem je dobře viditelný vztažný bod ve výšce 1,5 m. Viditelnost může být dále zlepšena prostřídáním míst k sezení.

Architekti dále představili varianty využití prostoru podia s různými možnostmi uzavírání pro jednotlivé druhy představení a popsali řešení nosné ocelové konstrukce. Dále byly představeny pracovní výstupy koncepce zeleně a veřejného osvětlení a prvotní skici Ivany Šrámkové k výtvarnému ztvárnění herních prvků.

Osvětlení bylo představeno ve variantách podle způsobu nasvícení arkád Panského domu, preferována byla varianta se svítidly za sloupy arkád, ale je třeba ověřit připojení svítidel ve stávající kamenné podlaze.

2/ Mezi zúčastněnými proběhla diskuze nad prezentovaným návrhem. Bylo také řešena dispozice a gastro provoz restaurace v Panském domě. Na příští interní jednání by měla být architektky připravena finální podoba návrhu a prezentace včetně kvalifikovaného odhadu investičních nákladů (v podrobnosti architektonické studie) na realizaci úprav zahrady Panského domu.

Ing. arch. Helena Víšková

Navrhuje před bránou z předprostoru kostela rozšíření vstupní podesty schodiště. Byla diskutována kapacita úložných prostor pro uskladnění stínících plachet. Demontovatelné prvky využívané pouze v domě kulturní akce by měly být uskladněny v areálu zahrady Panského domu, umístění je třeba prověřit.

Připomínka, která na jednání nezazněla. Doplnuji tímto do zápisu. Pro dokončení architektonické studie je nutno zodpovědět na požadavky zadání.

1) Požadavek na letní kino. V řešení byla prezentována varianta úpravy pódia pro promítání. Promítací plocha byla „představena“ před samotnou konstrukcí podia. Kde bude místo, z kterého bude promítáno? Jaký typ promítání je uvažován při tomto řešení?

2) Stanovisko NPÚ – získat reakci na toto finální řešení.

Ing. Ferdinand Kubáník

Na závěr jednání připomíná důležitost zázemí pro čekající účinkující při folklórních vystoupeních. Mimo zázemí na bocích podia je možné využít prostor za podiem stíněný bosketem stromů, kde je doplněna kamenná dlažba.

Ing. Taťána Štěpančíková

K navrhovanému javoru „Globosum“ prověřit možné alternativy jiných stromů s kulovitou korunou. Pro ochranu kmene a kořenů stromů zvážit návrh závlahové mísy nebo navrhnout alternativní řešení nebo způsob údržby, které v přiměřené míře zabezpečí ochranu kořenů a kmene.

Ve druhové skladbě popínavých rostlin navrhuje ke zvážení doplnění vistárie.

Ing. Robert Vrablík

Bude prověřena možnost úpravy pozice vnější jednotky klimatizace. Jednotka zajišťuje chlazení prostoru v podkroví Panského domu. Při realizaci nového schodiště lze uvažovat o umístění jednotky do niky pod schody, je nutno prověřit. Byla diskutována celková výška ocelové konstrukce pódia. Architekti ještě výšku konstrukce prověří v návaznosti na požadavek instalace reflektorů pro nasvětlení plochy pódia a vystupujících během představení a rozměry plátna pro letní kino.

Zahrada Panského domu - V. setkání k návrhu zahrady Panského domu - záznam z jednání 2. 3. 2022 -

místo jednání: Masarykovo nám. 100, 688 01 Uherský Brod + online přenos

Za zpracovatele EHL & KOUMAR ARCHITEKTI:

Tomáš Koumar
Přemysl Jurák

Zástupci objednatele:

Ing. Ferdinand Kubáník – starosta
Ing. Petr Vrána – 2. místostarosta
Ing. arch. Helena Víšková – architektka města
Ing. Taťána Štěpančíková – správa veřejné zeleně
Mgr. Pavel Chramosta – vedoucí Oddělení dotací a rozvoje města
Markéta Gajdůšková – vedoucí Odboru školství, kultury a sportu
Mgr. Soňa Chmelová – státní památková péče
Ing. Ivana Sušilová – folklorní festival Zpívání pod hvězdami

A/

V 14:30 proběhlo seznámení investora s rozpracovaným odhadem investičních nákladů úprav zahrady Panského domu. Stručně byly prodiskutovány jednotlivé položky. Tomáš Koumar doplňuje, že se jedná o pracovní verzi odhadu nákladů určenou pro konzultaci s investorem. Konečná verze bude následně zaslána společně s prezentací emailem. V odhadu investičních nákladů nejsou zahrnuty opravy opěrné zdi.

Ze strany zadavatele bylo konstatováno, že se celkové investiční náklady zdají relativně vysoké, ale jsou stále v rámci možných dotačních programů. Tomáš Koumar doplňuje, že v dalších fázích projektu je nutné přesněji stanovit standardy jednotlivých prvků (např. audiovizuální vybavení nebo letní kino), v rozpočtu je také počítáno s rezervou 15 % odpovídající návrhu stavby.

B/

1/ Od 15:00 do 15:30 Tomáš Koumar na představil upravený návrh zahrady Panského domu, konstrukci altánu, pracovní výstupy koncepce veřejného osvětlení a prvotní skici k výtvarnému ztvárnění herního mobiliáře a konkrétnější návrh vegetačních úprav.

2/ Mezi zúčastněnými následovala přibližně třicetiminutová diskuse nad prezentovaným návrhem.

Diskutováno bylo:

- výška pódia nad úrovní hlediště, zejména ve vztahu ke křivce viditelnosti zejména v případě, kdy na pódiu vystupují menší děti
- zastínění pódia a oslnění vystupujících při představení v odpoledních letních hodinách
- umístění promítacího zařízení na arkádě, typ promítacího zařízení a vzdálenost plátna od arkády Panského domu

3/ Architektury bude prověřeno zvýšení pódia 1 m nad úroveň travnatého hlediště a budou zohledněny důsledky této úpravy, například nutnost na hraně pódia umístit zábradlí. Ve spolupráci s konzultantem audiovizuálního řešení bude upřesněn princip projekce z arkády Panského domu. Architekti mohou ve schématu prověřit dostatečnost stínění plochy pódia v letních měsících.

4/ Mgr. Chmelová upozornila na nutnost konzultovat detailní návrh zeleně s orgány památkové péče tak, aby nemohlo dojít k poškození pískovcového zdiva arkád

Zahrada Panského domu - VI. setkání k návrhu zahrady Panského domu - záznam z jednání 6. 4. 2022 -

místo jednání: Masarykovo nám. 100, 688 01 Uherský Brod + online přenos

Za zpracovatele EHL & KOUMAR ARCHITEKTI:

Lukáš Ehl
Tomáš Koumar
Přemysl Jurák

Zástupci objednatele:

Ing. Ferdinand Kubáník - starosta
Ing. Petr Vrána - místostarosta
Ing. Robert Vráblík - vedoucí, Odbor rozvoje města
Ing. Petr Velecký - Odbor rozvoje města, Oddělení městské architektury
Ing. arch. Helena Víšková - Oddělení městské architektury, architektka města
Ing. Taťána Štěpančíková - Oddělení městské architektury, správa veřejné zeleně
Mgr. Pavel Chramosta - Odbor rozvoje města, vedoucí Oddělení dotací a rozvoje města
Markéta Gajdůšková - vedoucí Odboru školství, kultury a sportu
Ing. Radek Srnec - Dům kultury Uherský Brod (online účast)
Mgr. Jan Obšivač, DiS. - vedoucí Oddělení specialistů, Národní památkový ústav, územní odborné pracoviště v Kroměříži (online účast)

1/ Lukáš Ehl na úvod představil upravený návrh zahrady Panského domu, konstrukci altánu:

- pódium bylo zvýšeno do úrovně 1m nad upraveným terénem hlediště
- terén je modelován jemně a výška pódia je z pohledu od panského domu z větší části příznána
- v části obvodu pódia je navrženo odnímatelné zábradlí
- v prostoru pod novými schodištěm z panského domu je navržen úložný prostor pro lavice a demontovatelné prvky z konstrukce altánu
- byla prověřena křivka viditelnosti a technická realizovatelnost umístění projektoru na horní úroveň arkády panského domu
- ve schématech bylo ověřeno zastínění plochy pódia

2/ k návrhu byly diskutovány tyto body:

- provedení zábradlí
- barevnost a materiálové provedení plachet
- zastínění plochy pódia
- odnímatelnost plachet a systém kotvení prvků
- zdvižná rampa pro osvětlovací techniku
- možnosti umístění reproduktorů při vystoupeních
- umístění technologie promítání
- poloha laviček u pódia pod stromy bosketu
- provedení podlahy pódia
 - jednotný povrch v celé ploše
 - rozdělení povrchu podlahy na boční pole a střední taneční část
 - odolnost povrchu a velikost případných spár
- zobrazení stromů v perspektivních schématech, s ohledem na případné dotace bude zachován Javor mléčný ‘Globosum’

3/ projednání před komisemi

- ze strany objednatele bude podle potřeby upřesněn ještě jeden termín online prezentace pro zástupce komisí měst

4/ veřejné projednání

- definovat pro diskuzi s veřejností a připomínkování (např. lavičky, vodní prvek, herní prvky...)
- předběžný termín prezentace, středa 25. 5. 2022. 16:00 hodin; Malý sál Domu Kultury.

5/ odevzdání architektonické studie

- návrh by měl být projednán se zástupci Národního památkového ústavu, územní odborné pracoviště v Kroměříži. Výstupem by mělo být písemné stanovisko
- do finálního portfolia budou dopracovány podněty z posledního jednání, doplněna textová část

