



Novostavba hasičské zbrojnice JSDH Kyjov se zázemím hasičského sportu včetně víceúčelového hřiště

ARCHITEKTONICKÁ STUDIE

AIDH
architects

PRŮVODNÍ ZPRÁVA

STUDIE NOVOSTAVBY OBJEKTU HASIČSKÉ ZBRojNICE JSDH KYJOV SE ZÁZEMÍM HASIČSKÉHO SPORTU VČETNĚ VÍCEÚČELOVÉHO HŘIŠTĚ – URBANISTICKÉ A ARCHITEKTONICKÉ ŘEŠENÍ NÁVRHU

Název stavby:	„Novostavba hasičské zbrojnice JSDH Kyjov se zázemím hasičského sportu včetně víceúčelového hřiště – urbanistické a architektonické řešení návrhu“, kdy objektem je hasičská zbrojnice pro dobrovolné hasiče a mládež požárního sportu ve městě Kyjov.
Místo stavby:	pozemek, p.č. 1433/27, k.ú. Nětčice u Kyjova, ulice Luční, obec Kyjov- Nětčice
Zadavatel:	Město Kyjov V zastoupení: Daniel Čmelík (1. místostarosta) Masarykovo náměstí 30/1 697 01 Kyjov 1
Zhotovitel:	ADH architects, s.r.o. Horova 1918/38B, 616 00 Brno IČO: 063 08 422 Ing. arch. David Hoffmann Sabina Pilcová

ÚVOD

Dokumentace řeší novostavbu objektu Požární zbrojnice jednotky SDH Kyjov, pro dobrovolné hasiče (20 členů) a mládež požárního sportu, ve městě Kyjov. V současné době dva samostatně zřizované subjekty, jednotka SDH Kyjov a HZS JmK sdílí společně stávající budovu objektu HZS JmK, při ul. Luční, která je ve špatném technickém stavu. Jedná se o dvě samostatné provozní jednotky, které v rámci vlastního provozu, kapacity, nutnosti technického zázemí, vozového parku a četnosti výjezdu, je třeba vzájemně oddělit a vytvořit tak samostatný kompaktní celek pro potřeby jednotky SDH Kyjov.

V rámci zadání nové zbrojnice pro jednotky SDH a vlastního návrhu byla brána také v potaz minimalizace křížení dvou provozů – jednotky sboru dobrovolných hasičů a mládeže požárního sportu tak, aby bylo zajištěno paralelní fungování obou provozů současně, bez možných kolizí při výjezdu jednotky SDH na zásah. Stavba je navržena jako dvoupodlažní, nepodsklepená, navazující na stávající objekt jednotky HZS v Kyjově.

Návrh zpracované studie vycházel z potřeb jednotky SDH a spolupůsobící mládeže požárního sportu, kde v rámci úspory finančních nákladů stavby bylo navrženo sestavit hlavní část objektu z recyklovaných lodních kontejnerů. V dispozičním řešení se tedy odráží tvorba dispozice na základě seskládání modulu lodních kontejnerů, navazujících na samostatnou stavbu garáže pro vozidla jednotky a vnitřní dispoziční řešení provozních vazeb jednotlivých místností.

Vlastní návrh a pozemkového umístění vychází také z dostupnosti pozemku ve vlastnictví města, napojení na stávající objekt jednotky HZS, orientaci ke světovým stranám a návaznosti na stávající okolí, ve kterém bude paralelně probíhat revitalizace zbývající části plochy pozemku, k dotvoření sportoviště a veřejného prostoru pro využití nejen jednotky SDH a mládeže požárního sportu, ale i setkávání místních občanů, grilování, stavění máje a pořádání různých kulturně společenských akcí.

V návaznosti na tento nově vytvořený veřejný prostor, obsahující zpevněnou volnou plochu a altán, je v rámci návrhu hasičské zbrojnice, také počítáno se zahrnutím sociálního zázemí v prostoru vstupní haly zbrojnice, pro návštěvníky plánovaných veřejných akcí.

Výstavba nové požární zbrojnice byla navržena dle ČSN 73 5710 – Požární stanice a požární zbrojnice, listopad 2006. Projektová dokumentace se řídí zákonem č. 183/2006 Sb., o územním plánování a stavebním řádu (stavební zákon), ve znění pozdějších předpisů. V rámci zpracování dalšího stupně dokumentace bude toto dále vycházet ze zmíněné platné legislativy.

POPIS ŘEŠENÉHO ÚZEMÍ

Pozemek pro stavbu se nachází v intravilánu města Kyjova, v místní části – Nětčice, při ul. Luční, na pozemku p.č. 1433/27, k.ú. Nětčice u Kyjova. Pozemek pro stavbu je v územním plánu města Kyjov veden jako plocha sportu – OS, která v rámci hlavního využití plochy pro činnosti, děje a zařízení sloužící k uspokojování sportovních a rekreačních potřeb občanů, a to na veřejně přístupných plochách, umožňuje v rámci podmíněně přípustného využití umístit stavbu jako doplňkovou funkci k hlavnímu využití. Část řešené parcely, navazující na stávající areál a budovu HZS JmK, je věnována vlastnímu areálu pro jednotku SDH a mládeži požárního sportu – Drácci, čímž bude dodržena podmínky územního plánu pro využití ploch. V rámci celkové revitalizace plochy pro vytvoření plochy pro komunitní setkávání občanů a zachování sportovní plochy, je na zbytku parcely navržena volná travnatá plocha, např. pro malou kopanou, tréninková běžecká dráha na 60 m, dětské hřiště, workoutové hřiště a volná zpevněná plocha pro komunitní setkávání, stavbu máje, altán a prostor pro grilování.

Plocha je určena pro volnočasové aktivity a setkávání občanů v rámci pořádání veřejných akcí. Mládež požárního sportu a jednotka SDH budou moci využívat sportoviště pro své tréninkové účely. Občanům bude umožněno tyto plochy využít pro různé volnočasové aktivity. V případě pořádání organizovaných akcí bude zajištěno hygienické zázemí ve vstupních prostorách hasičské zbrojnice.

Vjezd do areálu zbrojnice jednotky SDH je samostatně situován vedle stávajícího vjezdu do HZS, z ulice Luční. Areál jednotky SDH bude po obvodu oplocen. Vstupovat a vjíždět na pozemek jednotky bude zajištěn pojezdovou bránou, umožňující rychlý výjezd jednotky a vstupní brankou pro pěší. Na jižní straně pozemku je v přední části navržena posuvná provozní brána pro průjezd mezi dobrovolnými a profesionálními hasiči, v zadní části pozemku pak bude možné umístit branka pro propojení v rámci skladové komunikace. Pro potřeby přímého užití a provozního zajištění revitalizované navazující plochy je navržena při severní straně pozemku brána pro vstup na zbylou plochu pozemku parcely 1433/27.

V rámci urbanistické koncepce umístění stavby zbrojnice na pozemku, je za vjezdovou bránou řešena volná manipulační plocha, na kterou navazuje stavba garáže pro zásahová vozidla. Ta plynule přechází do vlastního objektu zbrojnice jednotky s hlavním vstupem umístěným ze zadní strany budovy, navazující na plochu parkování civilních vozidel členů jednotky. Tento návrh vychází z provozních vazeb při výjezdu a možného křížení se provozu. Součástí stavby je věž pro sušení hadic s možností využití jedné strany pro tréninkové lezení a venkovní příruční sklad v části parkoviště pro uskladnění tréninkových pomůcek.

V rámci plánové výstavby rodinných domů rozvojové lokality Z43 v severní části Nětčic, je plánovaná úprava stávající komunikace ul. Luční, a to jejím rozšířením a doplněním o chodník a cyklostezku. V severní části řešeného pozemku pro stavbu zbrojnice a revitalizovanou plochou je navržena plocha parkoviště pro potřeby návštěvníků areálu a místních obyvatel.

NÁVRH DISPOZIČNÍHO ŘEŠENÍ

Dispoziční řešení vycházelo z potřeb a požadavků na provoz hasičské zbrojnice, společně s provozem sportovního klubu a normativních požadavků. Dispozice je oddělena na dva samostatně fungující provozy, aby při výjezdu hasičů na zásah nemohlo dojít ke kolizím s dětmi ze sportovního klubu. Část dispozice pro JSDH bude financována v rámci dotačního programu, sportovní klub bude financován městem Kyjov.

- ŘEŠENÍ 1. NP

Vstup do objektu je situován ze zadní části, na západní straně budovy. V zádveři je umístěno schodiště do 2NP, kde se nachází zázemí mládeže požárního sportu. Z prostoru vstupního zádveří – haly, se dostaneme do hygienického zázemí pro muže a ženy, úklidové místnosti a skladu mládeže požárního sportu. Vstup do části vyčleněné pro jednotku SDH je oddělen, zabezpečen kódem a přístupný pouze členům jednotky SDH. Nachází se zde chodba, sklad, sklad strojní a technická místnost, čistá a špinavá šatna, sprchy, wc, mokrá dílna a chemická služba, náhradní zdroj elektrické energie a garáž pro tři parkovací stání hasičských vozidel (CAS, DA, VEA + UA), se samostatnými sekčními vraty. U každého garážového stání bude řešena zvlášť přípojka vzduchu a elektrické energie k dobíjení (možnost uzavření a odtlakování) pro auto a pro jiné použití, dále zásuvkové kombinace (380V, 230V). U jednoho garážového stání vývod vody pro připojení zahradní hadice na vodu, dále mycí box se zásuvkami na 380 V a 230 V a přípojkou vody pro myčku hadic, sprchovou baterií s teplou a studenou vodou.

Pro strojní službu zde bude umístěn stůl s PC a sestavou zásuvek (datová zásuvka, tiskárna Fireport, nabíjecí stanice pro vysílačky, mapový stojan), dále dílenský stůl, dílenská skříň, regál kovový a regál na hadice.

Návrh garáže je v souladu s čl. 10 ČSN 73 5710 – Požární stanice a požární zbrojnice, listopad 2006. Z garáže je přístup do věže na sušení hadic, s možností výcviku slaňování.

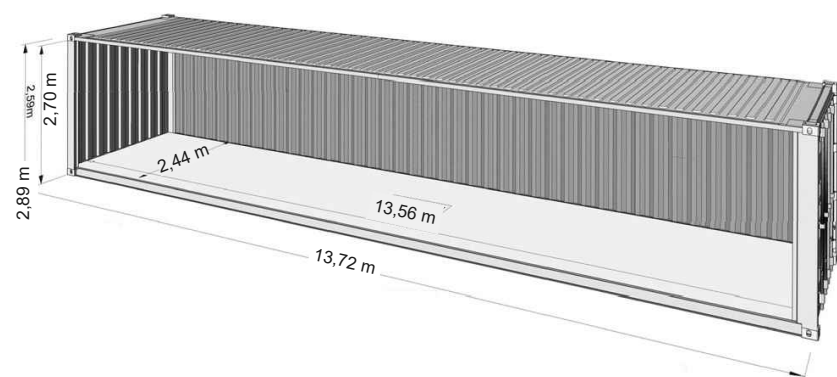
- ŘEŠENÍ 2. NP

Ve 2NP se nachází chodba se schodištěm, otevřená šatna mládeže požárního sportu, hygienické zázemí pro jednotku SDH i mládež požárního sportu (oddělené toalety, úklidová místnost, sprcha), klubovna a kuchyňka mládeže požárního sportu. Z chodby je přístupná místnost pro odbornou přípravu a ložnice pro jednotku SDH. Klubovna je prosklenou stěnou otevřená a orientována na sever, s výhledem na sportoviště a nově revitalizovaný areál pro komunitní setkávání. Schodišťový prostor je koncipován jako otevřený foyer s dominantou barevného ocelového schodiště. Pro posílení a zdůraznění celkového vjemu je z obou stran proskleno velkoformátovými okny. Prostory 2NP jsou provozně sdíleny mládeží požárního sportu i jednotkou SDH. Klubovna bude využívána jak pro setkávání mládeže požárního sportu, pro různá školení, sezení a případné akce členů jednotky sboru dobrovolných hasičů.

Prostory vyčleněné mládeži požárního sportu budou pak tvořit neuznatelné výdaje v rámci získání dotačního titulu pro hasičské zbrojnice.

STAVEBNĚ TECHNICKÉ ŘEŠENÍ:

Stavba je s ohledem na ekonomiku nákladů a vlastní stavby navržena z recyklovaných lodních kontejnerů, díky kterým je možné snížit cenu výstavby. V rámci nároků na velikost jednotlivých místností byl zvolen typ kontejneru: 45' GP HC PW, o vnějších rozměrech 13,72x2,49x2,89 m a vnitřních rozměrech 13,56x2,44x2,70 m. Jedná se o sestavu celkem 10ks (2x 5 kontejnerů na podlaží). V rámci stavební připravenosti budou do obvodového pláště vyřezány otvory pro okna, zbytek opláštění se odstraní pro uvolnění rámové konstrukce, která bude následně opláštěna v rámci příček navržené dispozice. Vnější opláštění je navrženo z vláknocementových obkladových fasádních desek v šedé barvě.



LODNÍ KONTEJNER TYPU 45' GP HC PW

Garáž je řešena jako ocelová skeletová konstrukce, po obvodě opláštěna sendvičovými plechovými panely. Střecha garáže je vyložena prefabrikovanými stropními panely z předepjatého betonu se zateplením a krytinou z PVC. Povrch střechy je vysypán kačirkem, části návaznosti na ocelovou věž pak řešeno jako pochozí část. V rámci snížení energetické náročnosti budovy je navržena instalace fotovoltaických panelů na volnou plochu střechy garáže. Fotovoltaická elektrárna bude sloužit k výrobě elektrické energie využívané přednostně pro vlastní spotřebu v objektu hasičské zbrojnice a předběžně je uvažováno s instalací celkem 17 ks fotovoltaických panelů, přičemž každý panel má výkon 380 W.

V části garáže je plánovaná podlaha z drátkobetonu s odvodněním. V části 1.NP bude řešena podlaha z keramické protisklzné dlažby, ve 2.NP pak ve společenských a pobytových místnostech z vinylových dílců. V části mokrého provozu keramická dlažba.

Ocelová věž pro sušení hadic a možnost výcviku lezení a slaňování bude řešena jako samostatná etapa. Je navržena jako ocelová příhrada a opláštěním ocelovým pororoštem.

Objekt bude novými přípojkami napojen na IS vedoucích v komunikaci ulici Luční.

Celkový výraz stavby je koncipován za účelem skloubení provozních a prostorových požadavků, celkové funkce objektu a estetické stránky budovy, jak po stránce barevného a materiálového řešení.

Řešení TZB:

Stavba bude vytápěna tepelným čerpadlem vzduch-voda o odhadovaném výkonu 30-35 kW. Otopný systém budovy bude nízkoteplotní, je uvažována kombinace podlahového vytápění a standardních deskových otopných těles. V hygienických místnostech budou tělesa doplněny o elektrické otopné žebříky pro sušení pracovních potřeb uživatelů v letním období.

Tepelné čerpadlo bude dále ohřívat nepřímotopný zásobník TUV o odhadovaném výkonu 1000l, který bude rovněž napojen na instalovanou FVE - je uvažováno s předehřevem TUV a dotápěním skrze tepelné čerpadlo či elektrické topné patrony v době vykrytí maximálních odběrů. Odvod kanalizačních vod bude sveden do uliční kanalizace, dešťová kanalizace bude zachytávána a využívána pro oplach vozového parku či dalších zařízení. Přebytečná voda bude zasakována na přilehlých pozemcích zbrojnice.

Větrání budovy bude přirozené, hygienické místnosti budou podtlakově odvětrávány dle normových požadavků. 2.NP je doporučeno vybavit splitovými chladicími jednotkami o chladícím výkonu cca 50-75 w/m² (napájení skrze FVE), kdy vzhledem ke konstrukci budovy je v letním období očekávána velká teplotní zátěž v těchto prostorách.

Požadavky na technické zařízení budovy budou řešeny v dalším stupni projektové dokumentace, a to s ohledem na Průkaz energetické náročnosti, reagující průběžně na změny legislativy v oblasti úspor energie.

ORIENTAČNÍ VÝŠE INVESTIČNÍCH NÁKLADŮ:

Objekt garáže:	5.000.000,- Kč
Objekt montovaný z prostorových buněk:	6.500.000,- Kč
Založení objektu:	1.800.000,- Kč
Zpevněné plochy a přípojky:	2.000.000,- Kč
Oplocení:	1.000.000,- Kč

Celková orientační výše investičních nákladů = 16.300.000,- Kč

Celková orientační výše nákladů nezahrnuje věž na sušení hadic.



Územní plán města Kyjova . Parcela je vyznačena jako OS = plochy sportu.



Vedení inženýrských sítí.



V rámci návrhu se počítá i s revitalizací veřejného prostoru navazující plochy parcely.



Novostavba hasičské zbrojnice JSDH Kyjov
se zázemím hasičského sportu včetně víceúčelového hřiště
FOTODOKUMENTACE

řešený pozemek

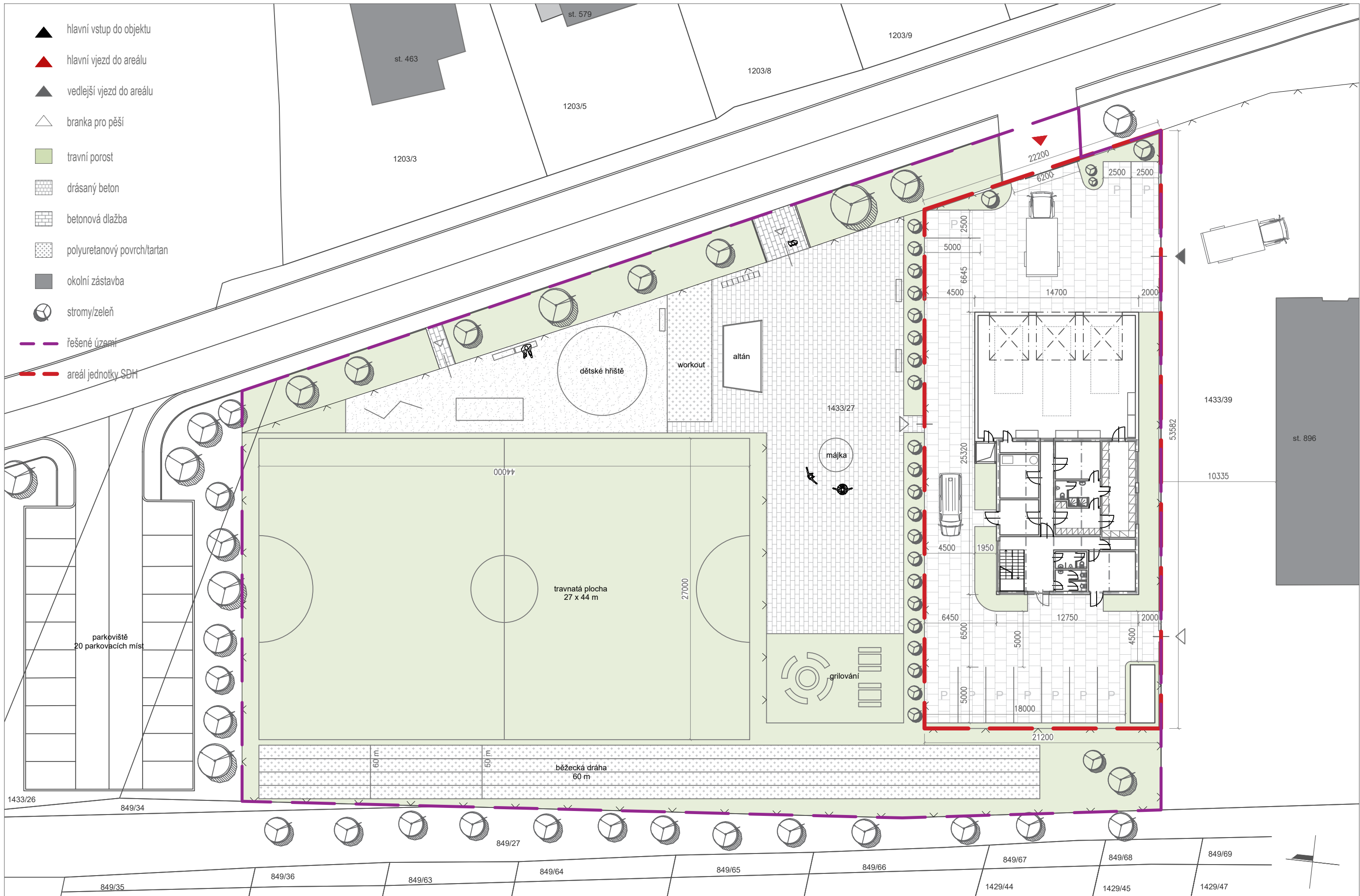


Novostavba hasičské zbrojnice JSDH Kyjov
se zázemím hasičského sportu včetně víceúčelového hřiště

SITUACE ŠIRŠÍCH VZTAHŮ



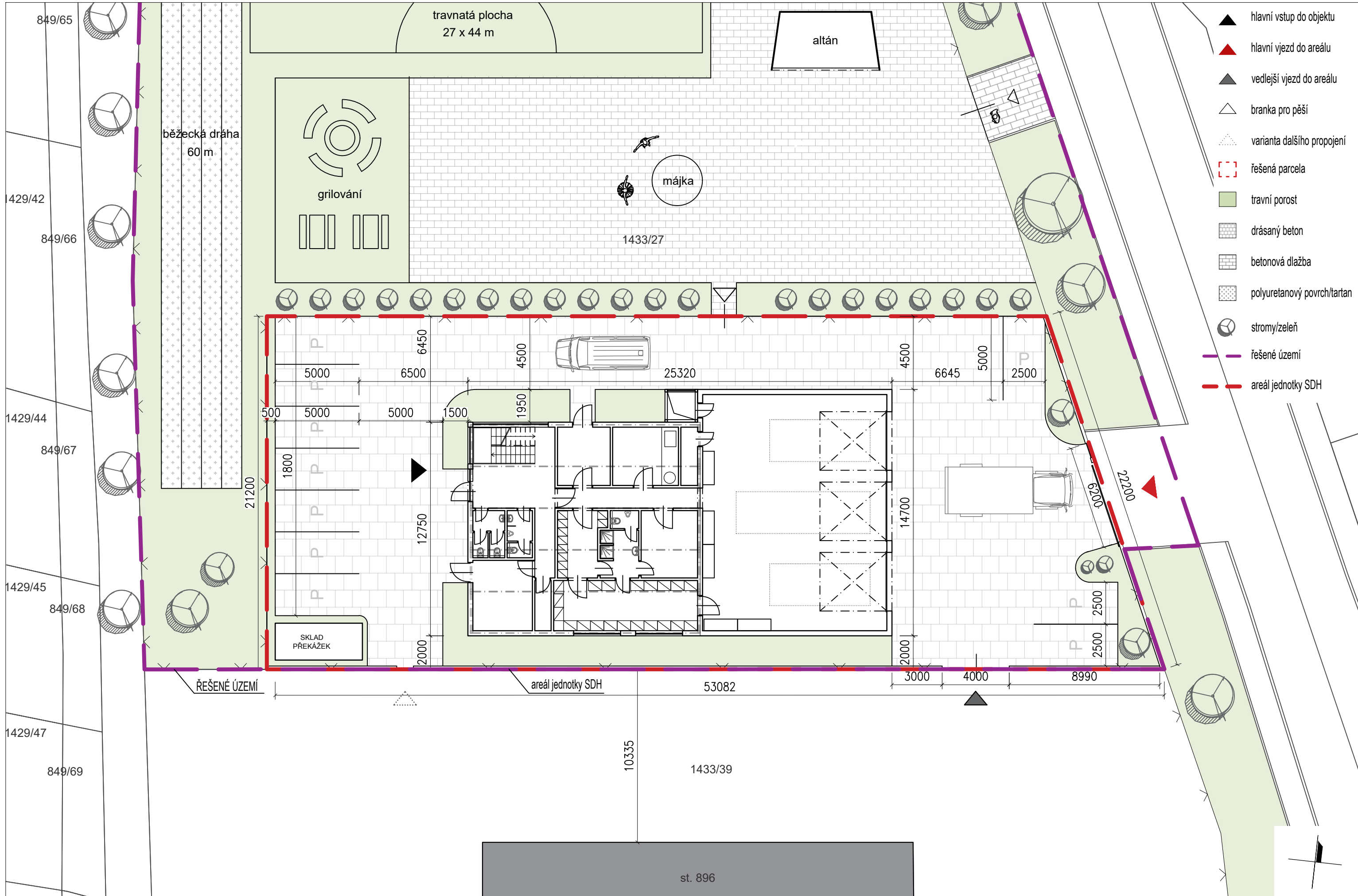
- ▲ hlavní vstup do objektu
- ▲ hlavní vjezd do areálu
- ▲ vedlejší vjezd do areálu
- △ branka pro pěší
- travní porost
- drásaný beton
- betonová dlažba
- polyuretanový povrch/tartan
- okolní zástavba
- stromy/zeleň
- řešené území
- areál jednotky SDH



Novostavba hasičské zbrojnice JSDH Kyjov
se zázemím hasičského sportu včetně víceúčelového hřiště

SITUACE MÍSTA STAVBY

ADH
architects



- ▲ hlavní vstup do objektu
- ▲ hlavní vjezd do areálu
- ▲ vedlejší vjezd do areálu
- △ branka pro pěší
- △ varianta dalšího propojení
- ▭ řešená parcela
- travní porost
- ▨ drásaný beton
- ▩ betonová dlažba
- ▧ polyuretanový povrch/tartan
- stromy/zeleň
- řešené území
- areál jednotky SDH

Novostavba hasičské zbrojnice JSDH Kyjov
se zázemím hasičského sportu včetně víceúčelového hřiště

SITUACE AREÁLU JSDH

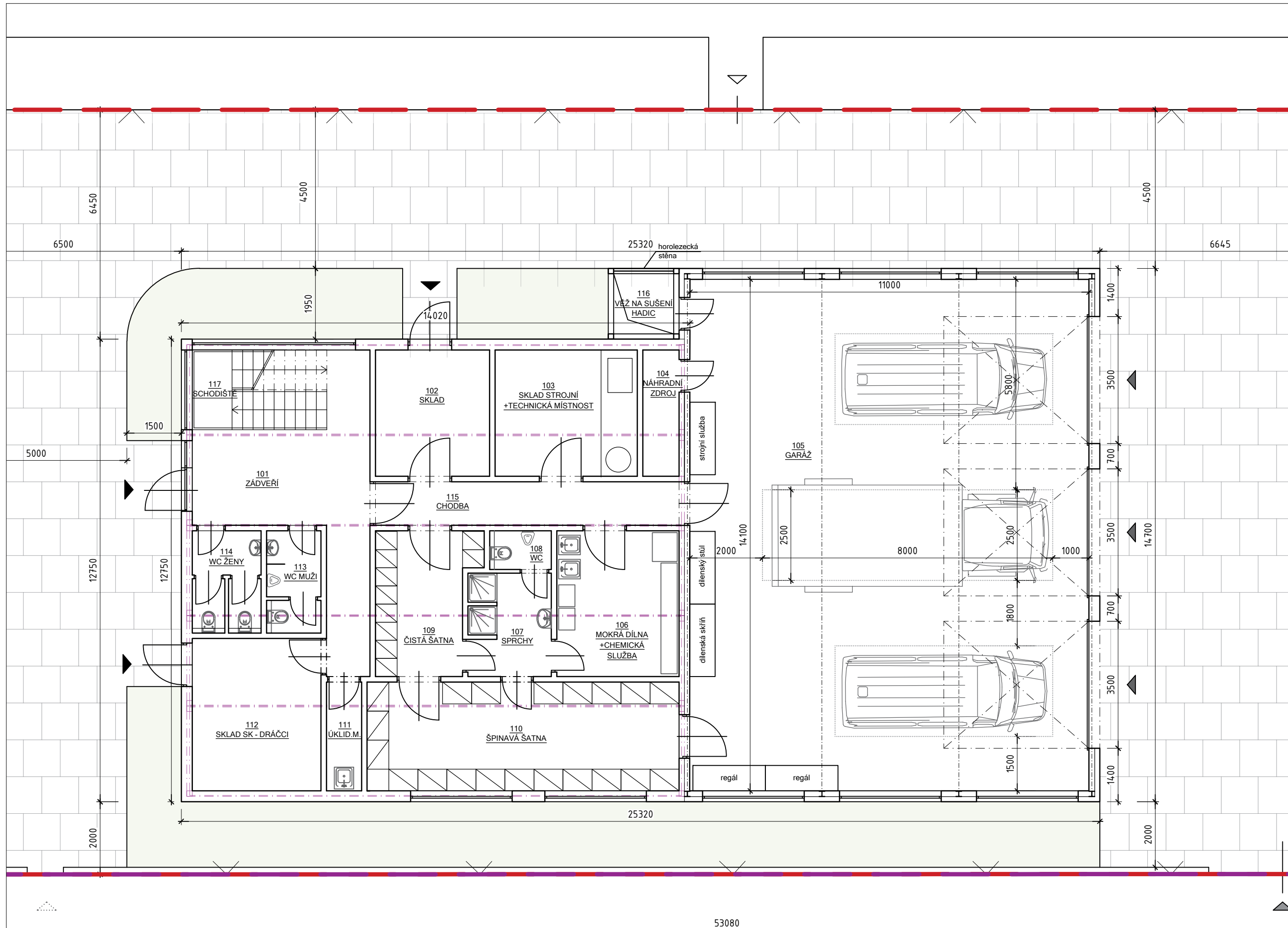


LEGENDA MÍSTNOSTÍ:

101	ZÁDVEŘÍ	20,1 m ²
102	SKLAD SDH	10,0 m ²
103	STROJ.+TECH.	13,8 m ²
104	ZDROJ	3,5 m ²
105	GARÁŽ	155,5 m ²
106	PRÁD.+CHEM.	14,3 m ²
107	SPRCHY	6,0 m ²
108	WC	1,8 m ²
109	Č. ŠATNA	10,2 m ²
110	Š. ŠATNA	25,8 m ²
111	ÚKLID.M.	2,9 m ²
112	SKLAD SK	14,9 m ²
113	WC MUŽI	4,2 m ²
114	WC ŽENY	5,1 m ²
115	CHODBA	10,1 m ²
116	VĚŽ	3,8 m ²
117	SCHODIŠTĚ	8,2 m ²

LEGENDA:


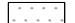
- hlavní vstup do objektu
- vedlejší vstup do objektu
- vjezd do garáže
- vedlejší vjezd do areálu
- branka pro pěší
- varianta dalšího propojení
- hranice pozemku
- travní porost
- drásaný beton
- modul kontejneru
45' GP HC PW
13772/249/289cm - 5ks
- řešené území
- areál jednotky SDH

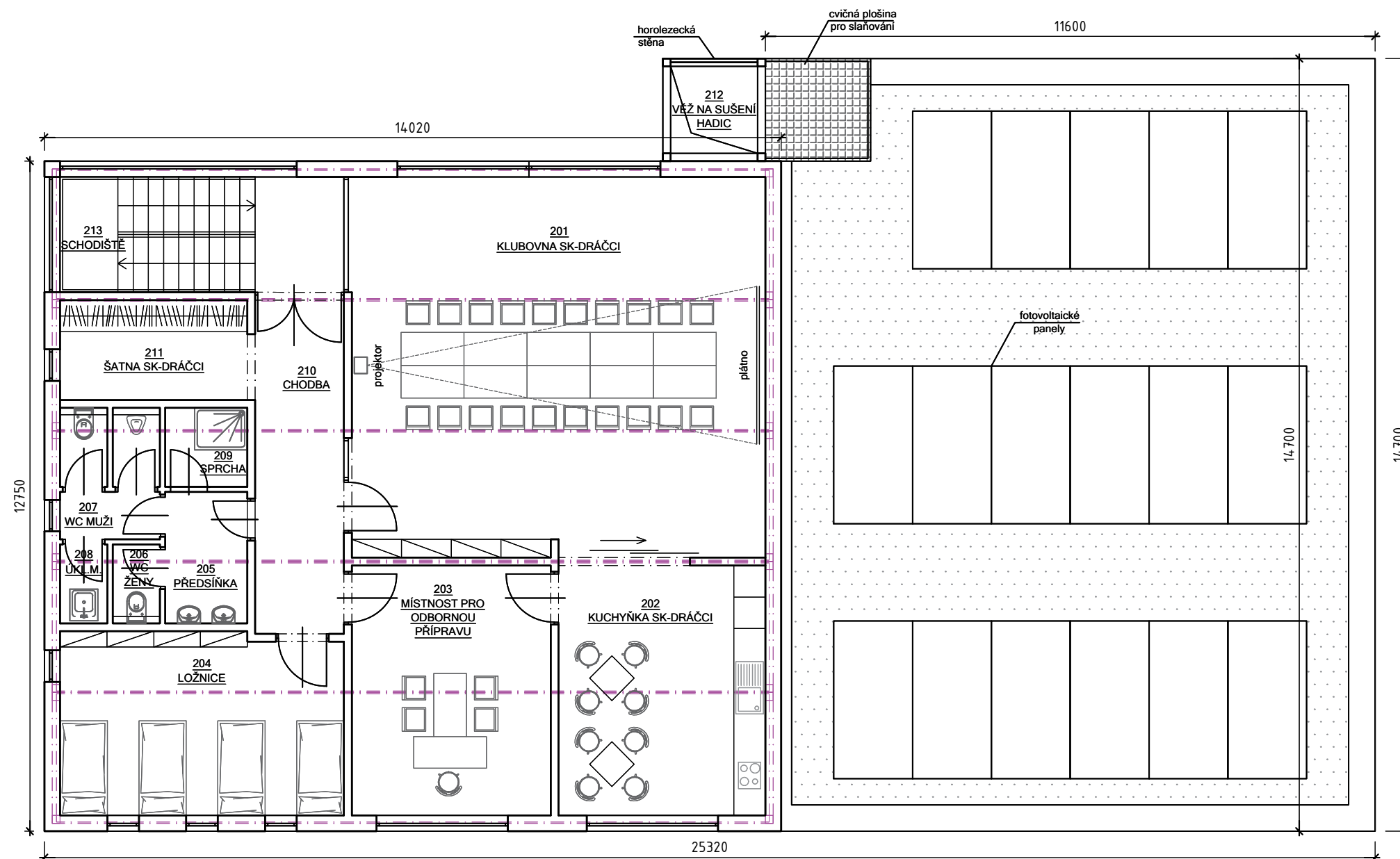


LEGENDA MÍSTNOSTÍ:

201	KLUBOVNA SK	58,0 m ²
202	KUCHYŇKA	18,2 m ²
203	KANCELÁŘ	17,5 m ²
204	LOŽNICE	18,5 m ²
205	PŘEDSÍŇKA	3,9 m ²
206	WC ŽENY	1,4 m ²
207	WC MUŽI	4,5 m ²
208	ÚKLID.M.	1,4 m ²
209	SPRCHA	2,3 m ²
210	CHODBA	14,7 m ²
211	ŠATNA SK	7,5 m ²
212	VĚŽ	3,8 m ²
213	SCHODIŠTĚ	8,2 m ²

LEGENDA:

-  modul kontejneru
45' GP HC PW
13772/249/289cm - 5ks
-  kačírek



1:100



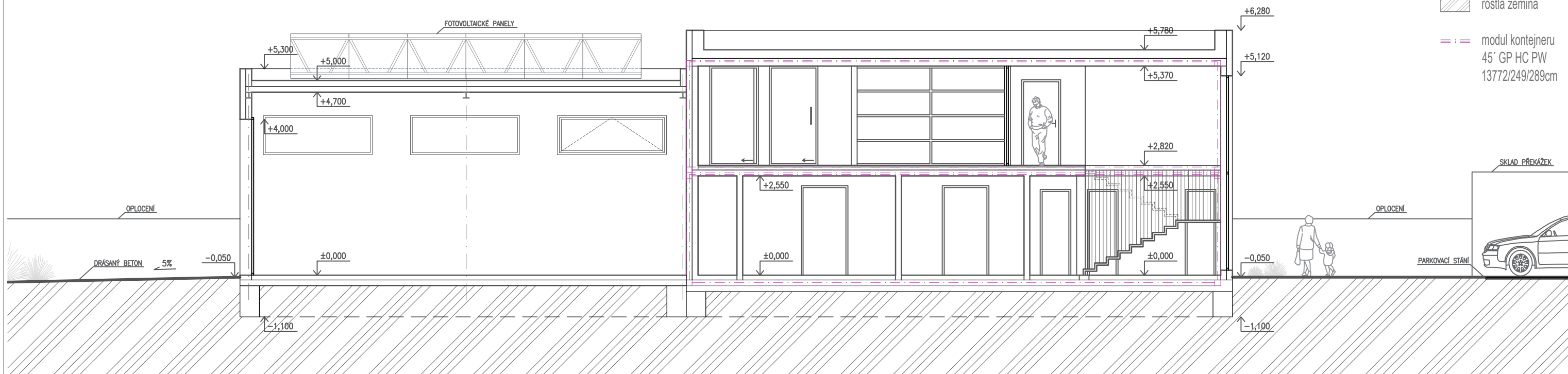
Novostavba hasičské zbrojnice JSDH Kyjov
se zázemím hasičského sportu včetně víceúčelového hřiště

PŮDORYS 2NP

ADH
architects

LEGENDA:

-  rostlá zemina
-  modul kontejneru
45' GP HC PW
13772/249/289cm

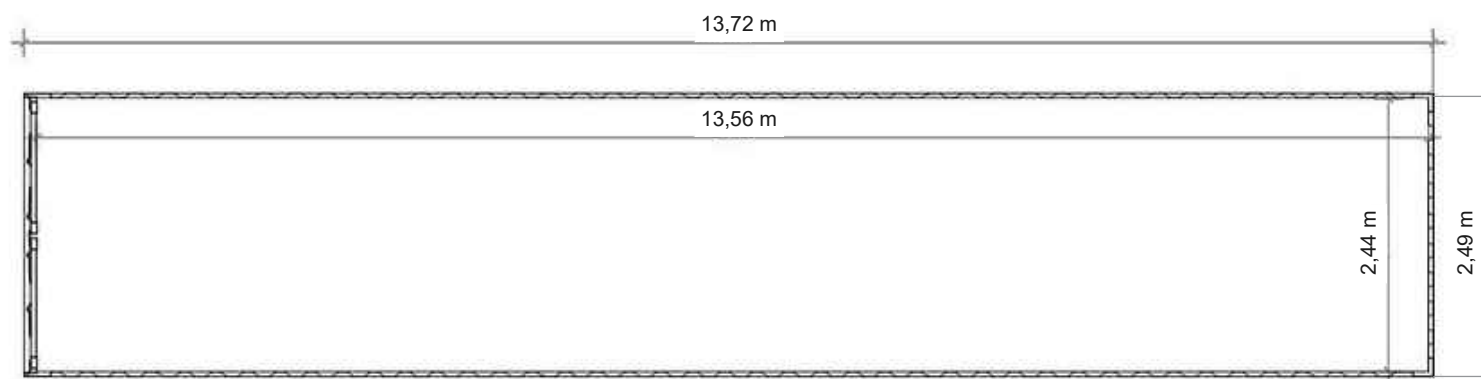


TYP VYBRANÉHO KONTEJNERU:

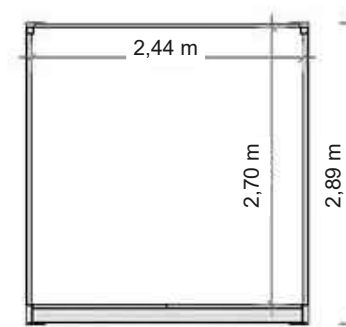
45' GP HC PW

vnější rozměry: 13,72 m x 2,49 m x 2,89 m

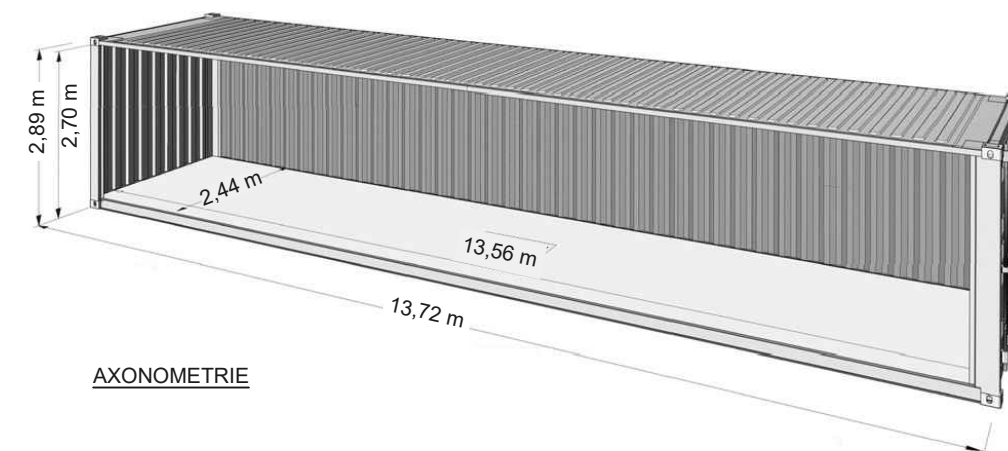
vnitřní rozměry: 13,56 m x 2,44 m x 2,70 m



PŮDORYS



ŘEZ



AXONOMETRIE

1:100



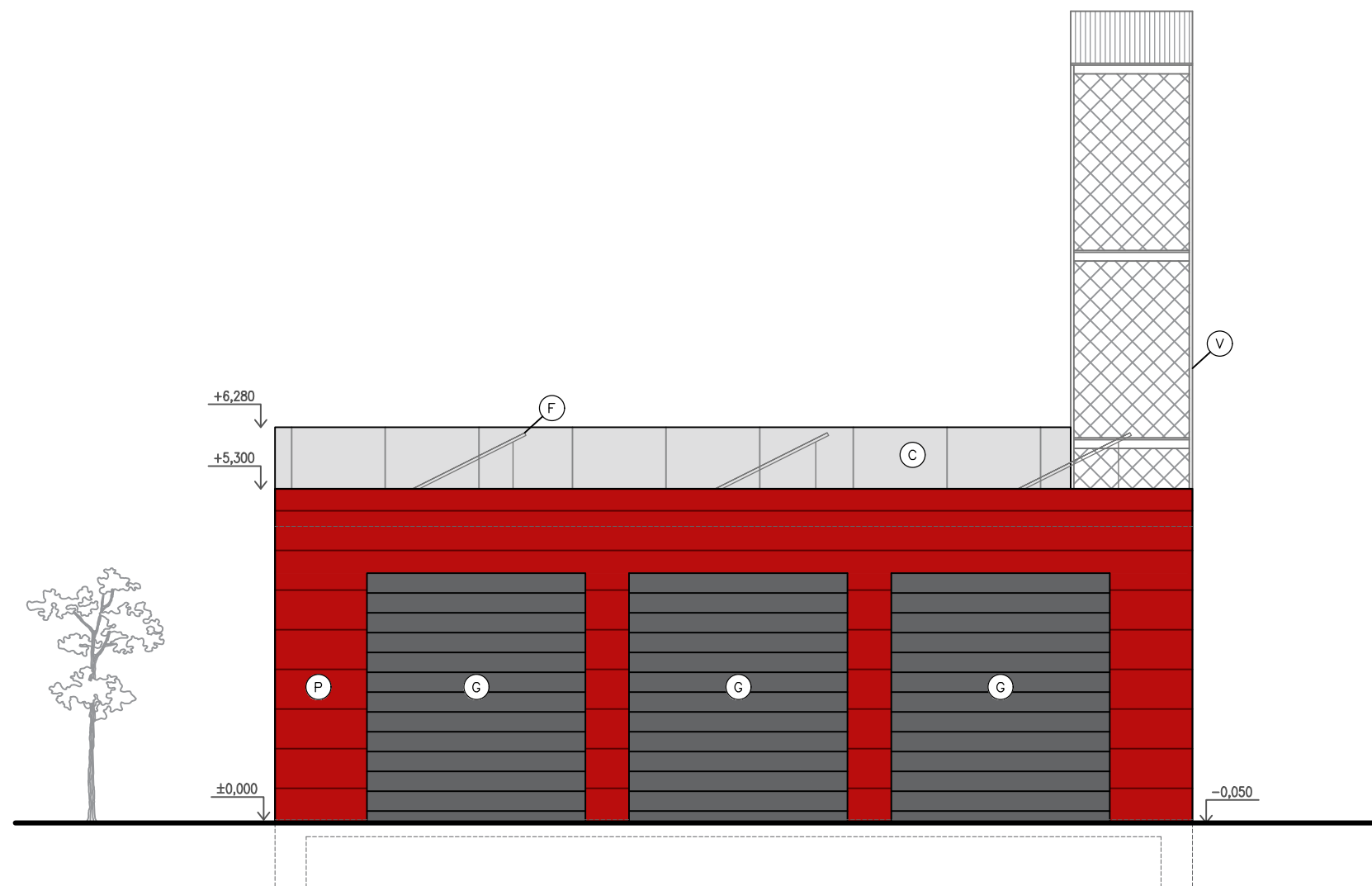
Novostavba hasičské zbrojnice JSDH Kyjov
se zázemím hasičského sportu včetně víceúčelového hřiště

ŘEZ PODÉLNÝ

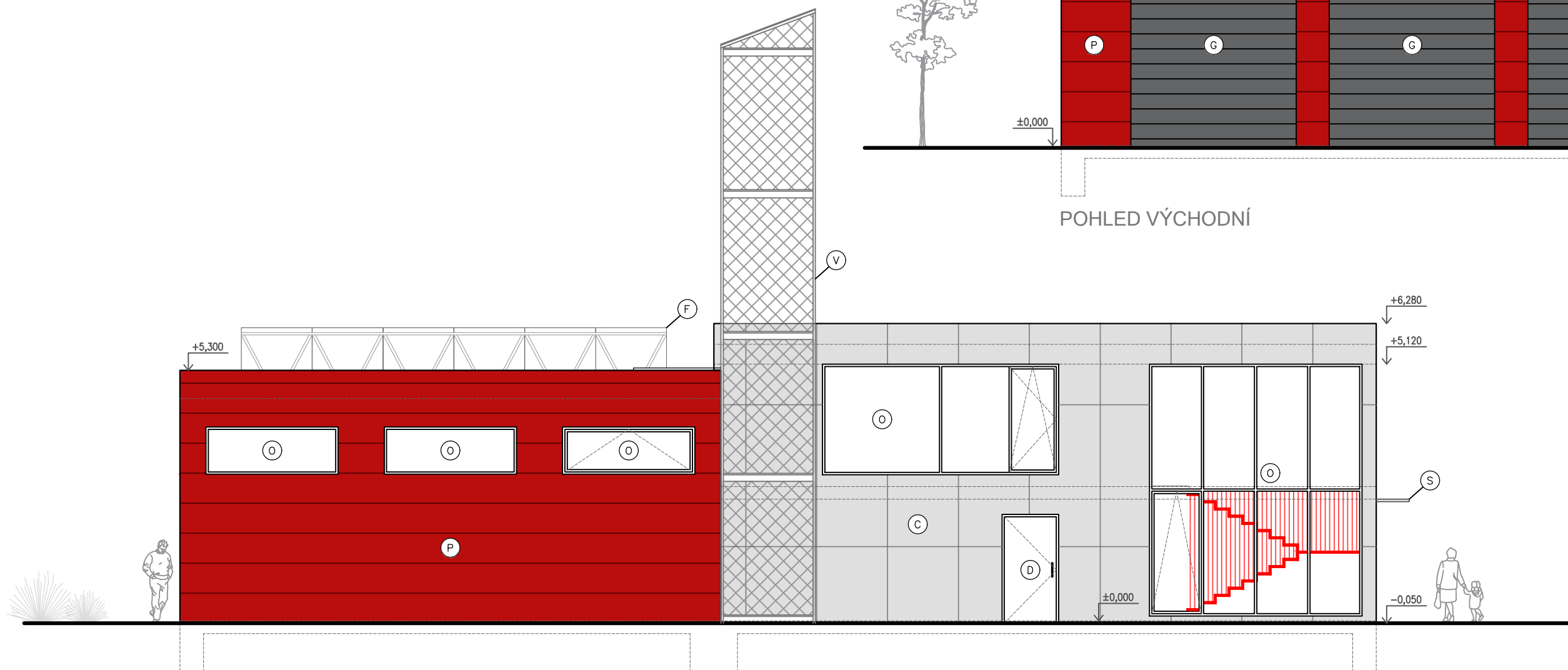
ADH
architects

LEGENDA

- Ⓟ VNĚJŠÍ OPLÁŠTĚNÍ ZE SENDVIČOVÝCH PLECHOVÝCH PANELŮ, BARVA ČERVENÁ
- Ⓒ VNĚJŠÍ OPLÁŠTĚNÍ Z VÁPENOCEMENTOVÝCH OBKLADOVÝCH FASÁDNÍCH DESEK, BARVA ŠEDÁ
- ⓕ FOTOVOLTAICKÉ PANELE K VÝROBĚ EL. ENERGIE, PŘEDBĚŽNÝ NÁVRH 17ks FOTOVOLTAICKÝCH PANEŮ O VÝKONU 380 W
- Ⓥ OCELOVÁ VĚŽ PRO SUŠENÍ HADIC, VÝCVIK LEZENÍ A SLAŇOVÁNÍ K-CE OCELOVÁ PŘÍHRADA, OPLÁŠTĚNÍ OCELOVÝ POROROŠT
- Ⓢ PLECHOVÝ PŘÍSTŘEŠEK NAD HLAVNÍM VSTUPEM DO OBJEKTU, SE ZÁVĚSY, BARVA-RAL 7016 (ANTRACIT)
- Ⓞ OKNO – DŘEVOHLINÍKOVÝ RÁM S IZOLAČNÍM TROJSKLEM $U_w=1,1W/m^2K$, BARVA RÁMU-RAL 7016 (ANTRACIT)
- ⓓ DVEŘE – JEDNOKŘÍDLÉ VNĚJŠÍ, TYP UTP Z PROFILŮ PVC, BARVA-RAL 7016 (ANTRACIT), $U=1,2 W/(m^2xK)$
- Ⓔ SEKČNÍ GARÁŽOVÁ VRATA SE ZÁSTRČÍ, HORIZONTÁLNÍ LAMELY, BARVA-RAL 7016 (ANTRACIT), $U=1,2 W/(m^2xK)$



POHLED VÝCHODNÍ



POHLED SEVERNÍ

1:100



Novostavba hasičské zbrojnice JSDH Kyjov
se zázemím hasičského sportu včetně víceúčelového hřiště

POHLED Severní a Východní

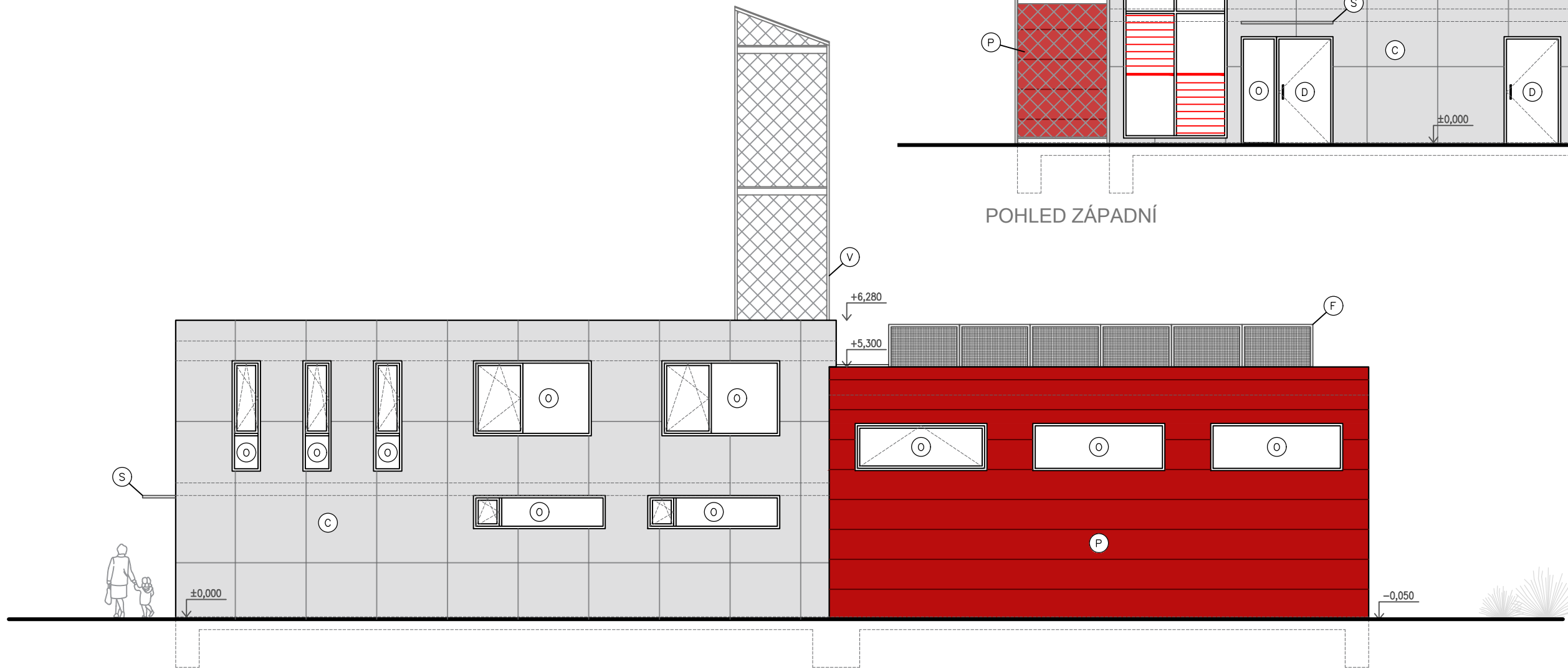
ADH
architects

LEGENDA

- Ⓟ VNĚJŠÍ OPLÁŠTĚNÍ ZE SENDVIČOVÝCH PLECHOVÝCH PANELŮ, BARVA ČERVENÁ
- Ⓒ VNĚJŠÍ OPLÁŠTĚNÍ Z VÁPENOCEMENTOVÝCH OBKLADOVÝCH FASÁDNÍCH DESEK, BARVA ŠEDÁ
- ⓕ FOTOVOLTAICKÉ PANELE K VÝROBĚ EL. ENERGIE, PŘEDBĚŽNÝ NÁVRH 17ks FOTOVOLTAICKÝCH PANELOU O VÝKONU 380 W
- Ⓥ OCELOVÁ VĚŽ PRO SUŠENÍ HADIC, VÝCVIK LEZENÍ A SLAŇOVÁNÍ K-CE OCELOVÁ PŘÍHRADA, OPLÁŠTĚNÍ OCELOVÝ POROROŠT
- Ⓢ PLECHOVÝ PŘÍSTŘEŠEK NAD HLAVNÍM VSTUPEM DO OBJEKTU, SE ZÁVĚSY, BARVA-RAL 7016 (ANTRACIT)
- Ⓞ OKNO – DŘEVOHLINÍKOVÝ RÁM S IZOLAČNÍM TROJSKLEM $U_w=1,1W/m^2K$, BARVA RÁMU-RAL 7016 (ANTRACIT)
- ⓓ DVEŘE – JEDNOKŘÍDLÉ VNĚJŠÍ, TYP UTP Z PROFILŮ PVC, BARVA-RAL 7016 (ANTRACIT), $U=1,2 W/(m^2xK)$
- Ⓔ SEKČNÍ GARÁŽOVÁ VRATA SE ZÁSTRČÍ, HORIZONTÁLNÍ LAMELY, BARVA-RAL 7016 (ANTRACIT), $U=1,2 W/(m^2xK)$



POHLED ZÁPADNÍ



POHLED JIŽNÍ

1:100



Novostavba hasičské zbrojnice JSDH Kyjov
se zázemím hasičského sportu včetně víceúčelového hřiště

POHLED Jižní a Západní

ADH
architects

EXTERIÉR - VJEZD DO AREÁLU



Novostavba hasičské zbrojnice JSDH Kyjov
se zázemím hasičského sportu včetně víceúčelového hřiště

VIZUALIZACE EXTERIÉRU

AIDH
architects





EXTERIÉR - SEVERNÍ PRŮČELÍ



Novostavba hasičské zbrojnice JSDH Kyjov
se zázemím hasičského sportu včetně víceúčelového hřiště

VIZUALIZACE EXTERIÉRU

ADH
architects

EXTERIÉR - ZÁPADNÍ PRŮČELÍ



Novostavba hasičské zbrojnice JSDH Kyjov
se zázemím hasičského sportu včetně víceúčelového hřiště

VIZUALIZACE EXTERIÉRU

ADH
architects





Novostavba hasičské zbrojnice JSDH Kyjov
se zázemím hasičského sportu včetně víceúčelového hřiště

VIZUALIZACE EXTERIÉRU

ADH
architects



EXTERIÉR - REVITALIZACE VEŘEJNÉHO PROSTORU



Novostavba hasičské zbrojnice JSDH Kyjov
se zázemím hasičského sportu včetně víceúčelového hřiště

VIZUALIZACE AREÁLU

AIDH
architects







Novostavba hasičské zbrojnice JSDH Kyjov
se zázemím hasičského sportu včetně víceúčelového hřiště

VIZUALIZACE INTERIÉRU

ADH
architects

