

ARCHITEKTONICKÁ STUDIE

ZOO HODONÍN - REKONSTRUKCE VÝBĚHU JAGUÁRŮ

09/2021

MY3 ARCHITEKTI S.R.O.
Ing. arch. Jiří Huške, Martin Hudec, MArchD
spolupráce: Bc. Adéla Janáková

OBSAH DOKUMENTACE

A. Průvodní zpráva

B. Dokumentace stávajícího stavu

B.1. Situace širších vztahů

B.2. Situace stávajícího stavu

B.3. Půdorys stávajícího stavu

B.4. Bourací práce - situace

B.5. Bourací práce

C. Dokumentace návrhu

C.1. Architektonická situace navrženého stavu

C.2. Půdorys pavilonu

C.3. Příčný řez pavilonem

C.4. Pohled jihozápadní

C.5. Materiálová koncepce

C.6. Vizualizace exteriér

C.7. Vizualizace exteriér

C.8. Vizualizace exteriér

A. PRŮVODNÍ ZPRÁVA

1. IDENTIFIKAČNÍ ÚDAJE

Název stavby:	Zoo Hodonín: rekonstrukce výběhu jaguárů
Místo stavby:	U Červených domků 3529 695 01 Hodonín
Pozemek:	p.č. 6089, p.č. 2440/7
Kraj:	Jihomoravský
Objednatel:	Zoologická zahrada Hodonín, příspěvková organizace U Červených domků 3529 , 695 01 Hodonín v zastoupení , ředitelem Mgr. Bc. Martinem Krugem
Stupeň dokumentace:	Architektonická studie
Zhotovitel:	MY3 architekti s.r.o. Vrchlického sad 1894 / 4 602 00 Brno Ing. arch. Jiří Huške T: 604 269 409 Martin Hudec, MArchD T: 731 951 807
Spolupracovali:	Bc. Adéla Janáková
Sídlo kanceláře:	Vrchlického sad 1894/4, 602 00 Brno

2. ÚČEL STUDIE

Architektonická studie řeší rekonstrukci stávajícího výběhu jaguárů v areálu Hodonínské zoologické zahrady.
Jedná se o výběhy, které jsou součástí expozice vybudované cca v 80. letech minulého století a nachází se v sousedství pavilonu opů v návaznosti na tzv. velký kruh, kde se nachází výběhy kopytníků: zebry a antilopy.

3. PODKLADY

Pro zpracování studie sloužily následující podklady:

- výškopisné a polohopisné zaměření zájmového území
- inventarizace zeleně
- výpis z katastru nemovitostí
- zadání a konzultace s investorem

4. KAPACITNÍ ÚDAJE

EXPOZICE JAGUÁRŮ

Objekt vnitřní ubikace

zastavěná plocha	114 m²
obestavěný prostor	450 m³

Venkovní výběh

zastavěná plocha	stav	242 m²
užitná plocha	stav	210 m²
obestavěný prostor	stav	605 m³

zastavěná plocha	návrh	277 m²
užitná plocha	návrh	234 m²
obestavěný prostor	návrh	950 m³

NÁVŠTĚVNICKÝ PROSTOR / NÁMĚSTÍ/

navržená plocha pochozí – kamen. dlažba, mlat	475 m²
---	--------

5. ZHODNOCENÍ STÁVAJÍCÍHO STAVU

Objekt vnitřní ubikace s venkovní expozicí jaguárů je z chovatelského hlediska dobře vyřešen nicméně zpřísňující se legislativa v oblasti chovu zvířat vyžaduje větší prostorové nároky na jednotlivé chovy. Venkovní výběhy sestávají z ocelové nosné konstrukce s mřížovou výplní v kombinaci s dělicími zděnými stěnami, která rozčleňuje výběh na 5 sekcí. které mají vstup do vnitřních ubikací. Výběhy kromě celkového stavebně – technického zastarání dnes již nevyhovují svou světlou výškou, co se týče potřebných prostorových nároků. To vedlo vedení zoologické zahrady k zadání této studie. Mříže jsou lemovány pásem zeleně š. 2 m s ochranným zábradlím ze strany návštěvníků. Taková úroveň zabezpečení zvířat i návštěvníků je dnes již rovněž překonána.

6. NÁVRH VÝBĚHU

Návrh reaguje na zadání investora na zvětšení plochy výběhu, ale zároveň reaguje na navazující prvky expozice surikat, respektuje stávající vzrostlé stromy a potřebný odstup od pavilonu opů, tak aby zde byl zajištěn přístup do zázemí zoo. Výsledkem těchto okolních vlivů je lomená ŽB stěna s panoramatickými průhledy do dvou nových výběhů a oddělenou vyhlídkou pro návštěvníky v místě bývalého bazénku jaguárů, pro možnost pozorování zvířat z výšky cca 1m nad terénem.

Průhledy jsou zalomením obvodové stěny vždy atraktivně natočené pro možnost shlédnutí výběhu z různých úhlů pohledu a jsou přistíněny předsazeným „kšiltem“ z masivních dřevěných hranolů pro lepší komfort návštěvníků a eliminaci odlesků od bezpečnostního skla.

Obvodová stěna ubíhá rovněž i po své výšce a tím tvoří hravý objekt, který svou skladbou odkazuje na přírodní materiály: dřevo, sklo a beton. Betonová stěna je navržena jako pohledová s vloženými přírodninami do bednění při betonáži a tím je docíleno oživení homogenního materiálu.

Výběh je zastřešen nerezovou sítí na nosných lanech kotvených do obvodových konstrukcí a uprostřed vnesených ocel. sloupem. Stávající fasáda objektu vnitřní expozice je navržena k sejmutí a nahrazena stříkanou předstěnou z torkretového betonu ve vzhledu umělé skály, která bude doplněna v úrovni atiky objektu a rovněž lokálně umístěnými kapsami s popínavou zelení.

Studie také reaguje na vývoj dalších částí zoologické zahrady svou etapizací. V případě vybudování nové expozice jaguárů v rámci II. etapy rozvoje areálu s názvem: „ZOO HODONÍN – REGION ASIE“ dojde k vymístění šelem do nové expozice jaguárů a poté k propojení navrženého venkovního výběhu se stávajícími výběhy pro opy nadzemním „tunelem“ nad hlavami návštěvníků.

7. NÁVRH NÁVŠTĚVNICKÉHO PROSTORU

Návštěvnícký prostor je dnes vymezen stávajícím výběhem jaguárů, vstupem do pavilonu opů a „velkým kruhem“ s expozicí kopytníků. Výseč je tvořena zámkovou dlažbou s ostrůvkem zeleně uprostřed s vzrostlými stromy, z nichž dva byly poničeny tornádem a skáceny. Tím se prostor otevřel a umožní tak lepší prosvětlení venkovní expozice. Návštěvnícký prostor je navržen jako malé náměstí či „piazzeta“ s ponechanými zbylými stromy, novou zádlazbou komunikačních částí žulovou kostkou po obvodu a pobytovou plochou z mlatu s lavičkami z masivních stromů uprostřed a vodním prvkem v podobě pítka.

8. ODHAD ORIENTAČNÍCH NÁKLADŮ

Demolice včetně uložení sutin	350.000 Kč bez DPH
Návštěvnícký prostor zpevněná plocha, mobiliář, sadové úpravy 300 m2 Hrubá odhadovaná jednotková cena za 1 m2 3.000 Kč/ m2 Hrubý odhad realizačních nákladů 300x 3000=	900.000 Kč bez DPH
Venkovní výběh 300 m2 Hrubá odhadovaná jednotková cena za 1 m2 1.000 Kč/ m2 Hrubý odhad realizačních nákladů výběhu 300x 650=	300.000 Kč bez DPH
Ocelové sloupy a síť 450 m2 Hrubý odhad realizačních ocel. sloupů a sítě	1.500.000 Kč bez DPH
Umělá skála 100 m2 Hrubá odhadovaná jednotková cena za 1 m2 5.000 Kč/ m2 Hrubý odhad realizačních nákladů umělé skály 100x 5000=	500.000 Kč bez DPH

DÍLČÍ SOUČET ODHADU	3,55 mil. Kč bez DPH
- nezahrnuje žádné jiné další konstrukce a stavební úpravy, - vzhledem ke specifčnosti zadání nelze v tuto chvíli zodpovědně stanovit celkový hrubý odhad realizačních nákladů.	

PŘEDPOKLÁDANÁ VÝŠE NÁKLADŮ OD OBJEDNATELE	5 mil. Kč bez DPH
- Předpokládaná celková výše realizačních nákladů byla stanovena finančními možnostmi objednatele. * Na záměr této studie bude zpracován agregovaný / odhadovaný rozpočet rozpočtovým specialistou, který bude předán investorovi.	

9. DOPORUČENÍ PRO NÁSLEDUJÍCÍ FÁZE PROJEKTU

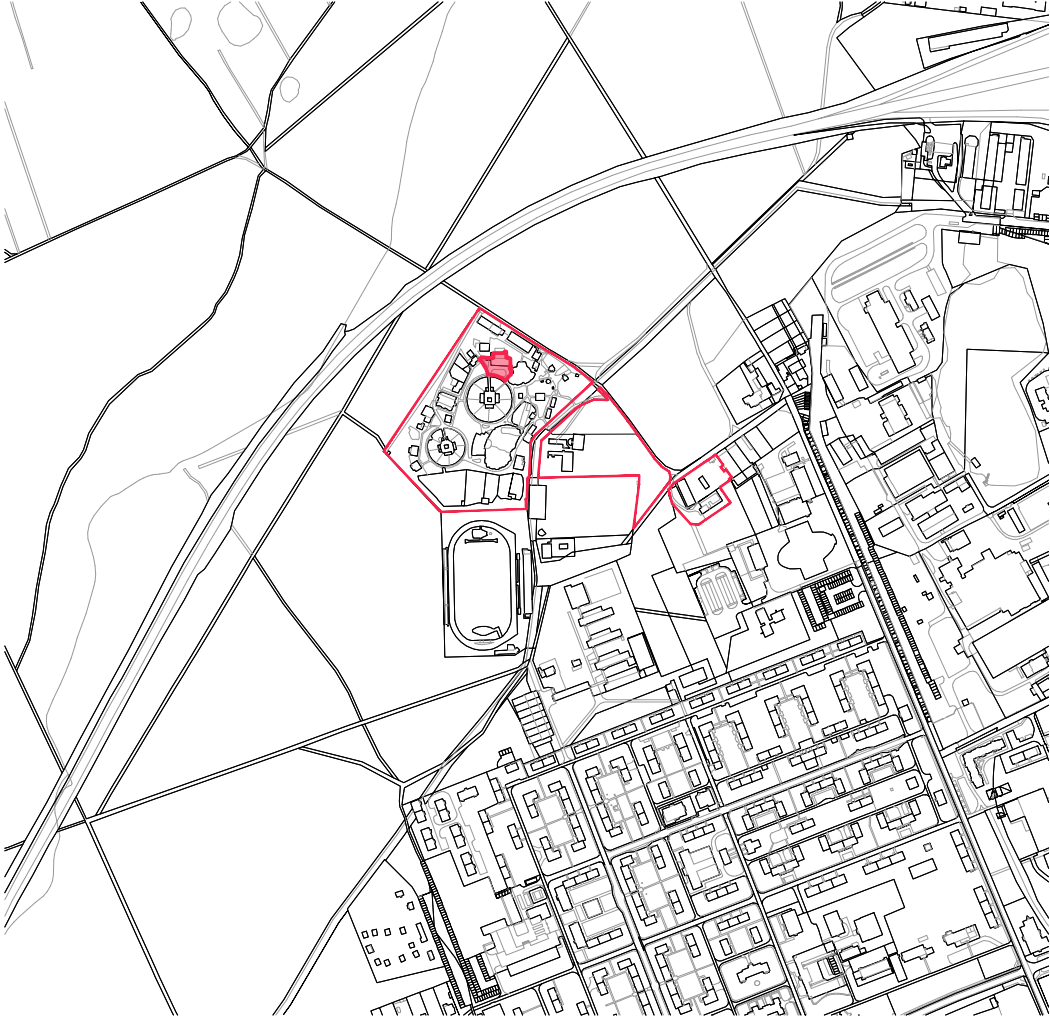
Vzhledem k době vzniku a technickému stavu objektu bychom pro další stupně projektové dokumentace důrazně doporučili vyhotovení stavebně – technického průzkumu, který posoudí stávající konstrukce objektu vnitřních ubikací s ohledem na plánované stavební úpravy a propojení se stávajícím objektem.
Bude nutné prověřit např. obvodové zdivo vzhledem k potřebě nakotvení torkretové předstěny a rovněž s ohledem na uchycení nosných lan ocel. sítě zastřešení stejně jako bude vhodné posoudit skladbu střechy objektu vzhledem k plánovanému osazení střešních světlíků k prosvětlení dispozice.

10. LEGISLATIVNÍ RÁMEC NAVRŽENÉHO ZÁMĚRU

Objekt včetně venkovní expozice se nachází na pozemku s p.č. 6089, záměrem je jeho rozšíření o cca 2m do pozemku č. 2440/7, který je v katastru vedený jako ostatní plocha. Vzhledem k tomu, že se jedná o stavbu uvnitř stávajícího areálu, bez potřeby vyjádření DOSS, demolice budou prováděny svépomocně a pozemek, na který stavba expanduje je vedený jako ostatní plocha, bude možné projekt zrealizovat bez ohlášení stavby a poté zapsat na katastru dle geodetického doměření, což bylo předběžně potvrzeno referentem stavebního úřadu.

v Brně dne 22.9.2021

.....
Ing. arch. Jiří Huške	Bc. Adéla Janáková



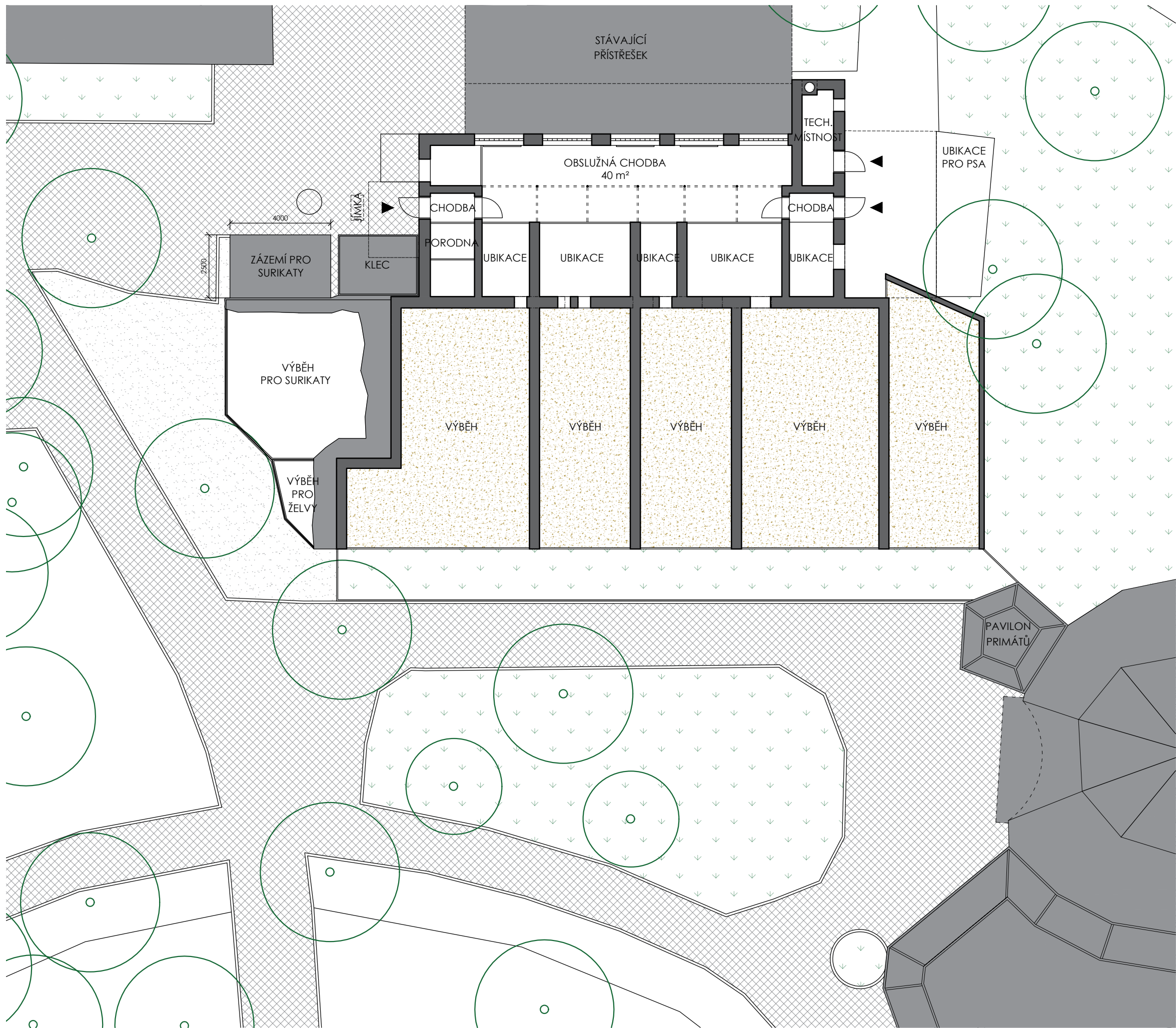
SITUAČNÍ SCHÉMA MĚSTA HODONÍN 1: 10 000

LEGENDA

- ŘEŠENÝ OBJEKT
- ŘEŠENÉ ÚZEMÍ
- POZEMKY VE SPRÁVĚ ZOOLOGICKÉ ZAHRADY HODONÍN, V MAJETKU MĚSTA HODONÍN
- KATASTR

0 50 100 200M

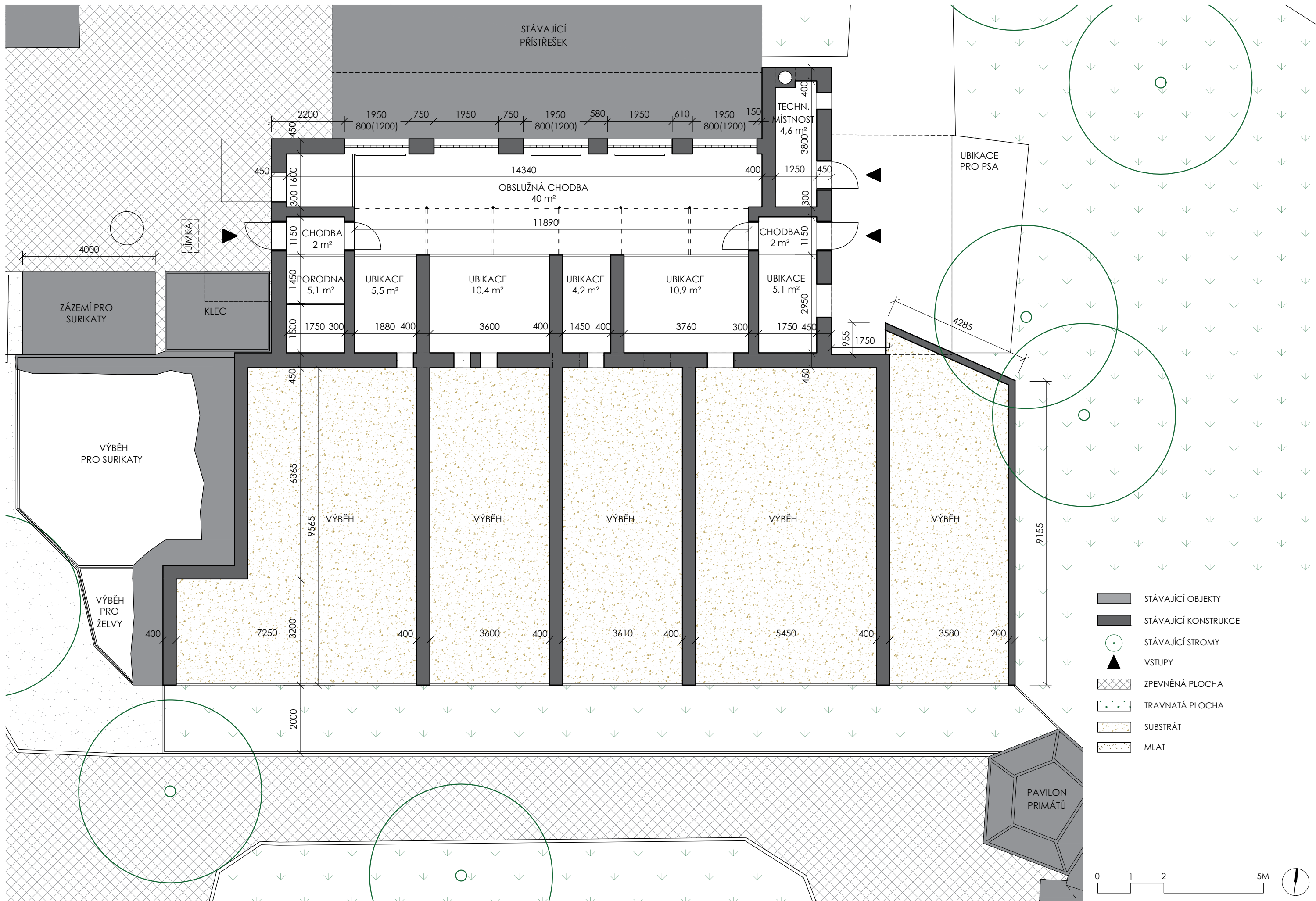
SITUAČNÍ VÝKRES ŠIRŠÍCH VZTAHŮ 1:2500 B.1

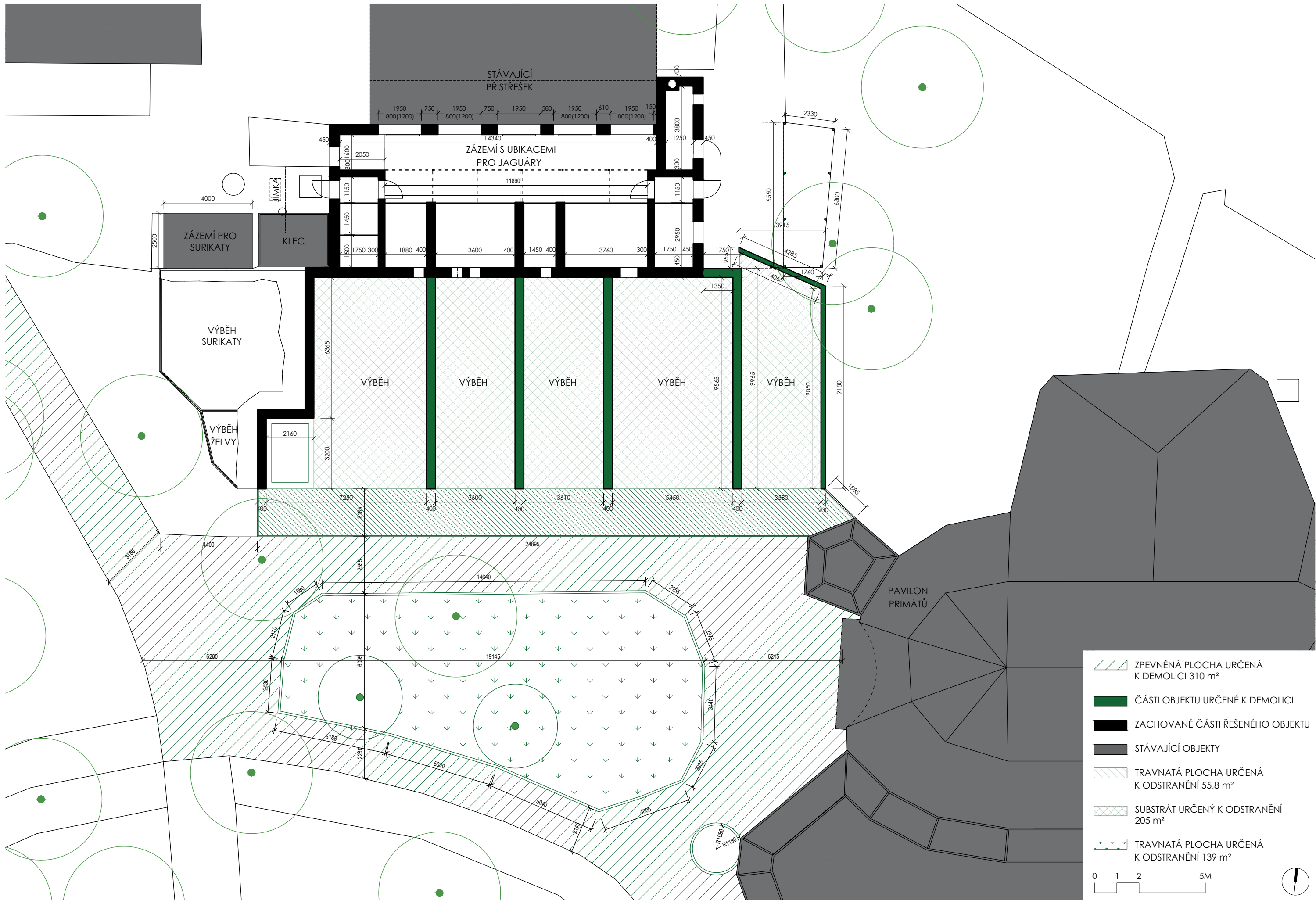


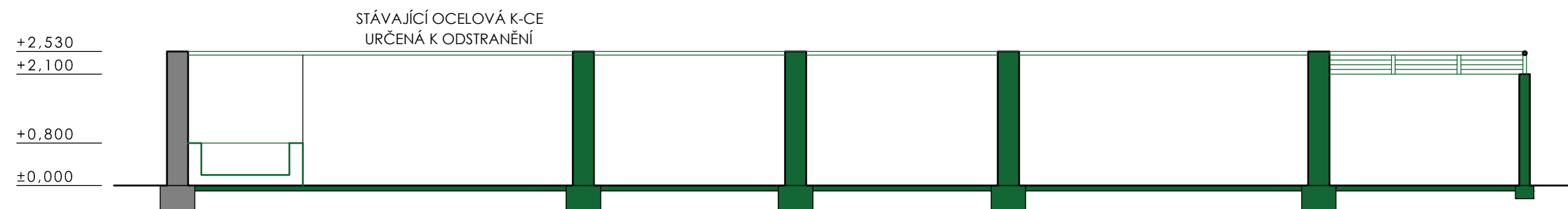
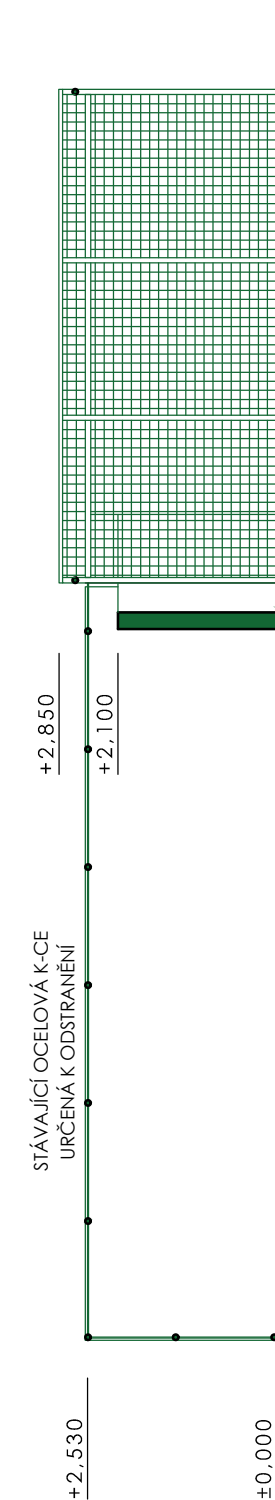
- STÁVAJÍCÍ OBJEKTY
- STÁVAJÍCÍ KONSTRUKCE
- STÁVAJÍCÍ STROMY
- VSTUPY
- ZPEVNĚNÁ PLOCHA
- TRAVNATÁ PLOCHA
- SUBSTRÁT - 205 m²
- MLAT

0 1 2 5M





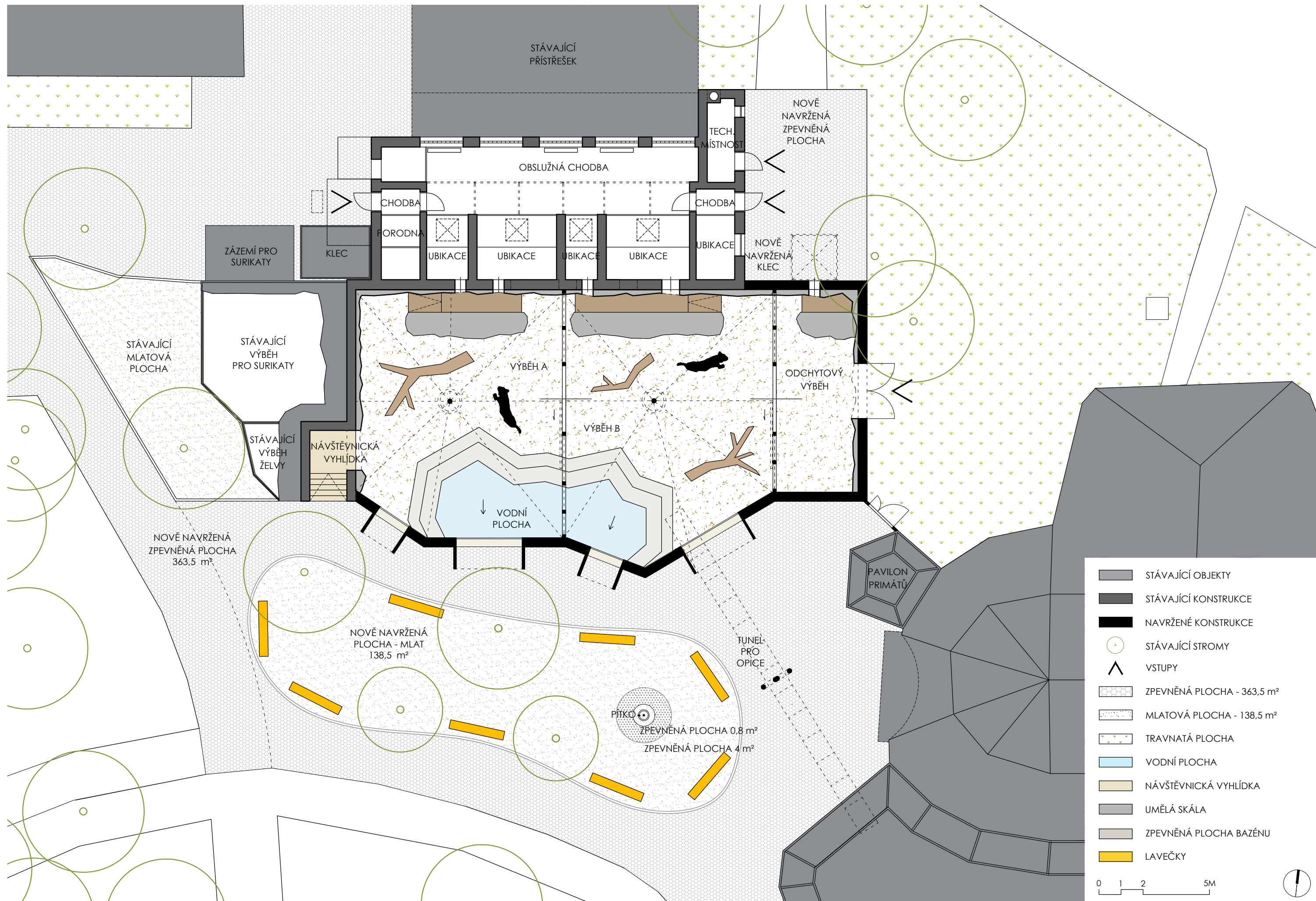


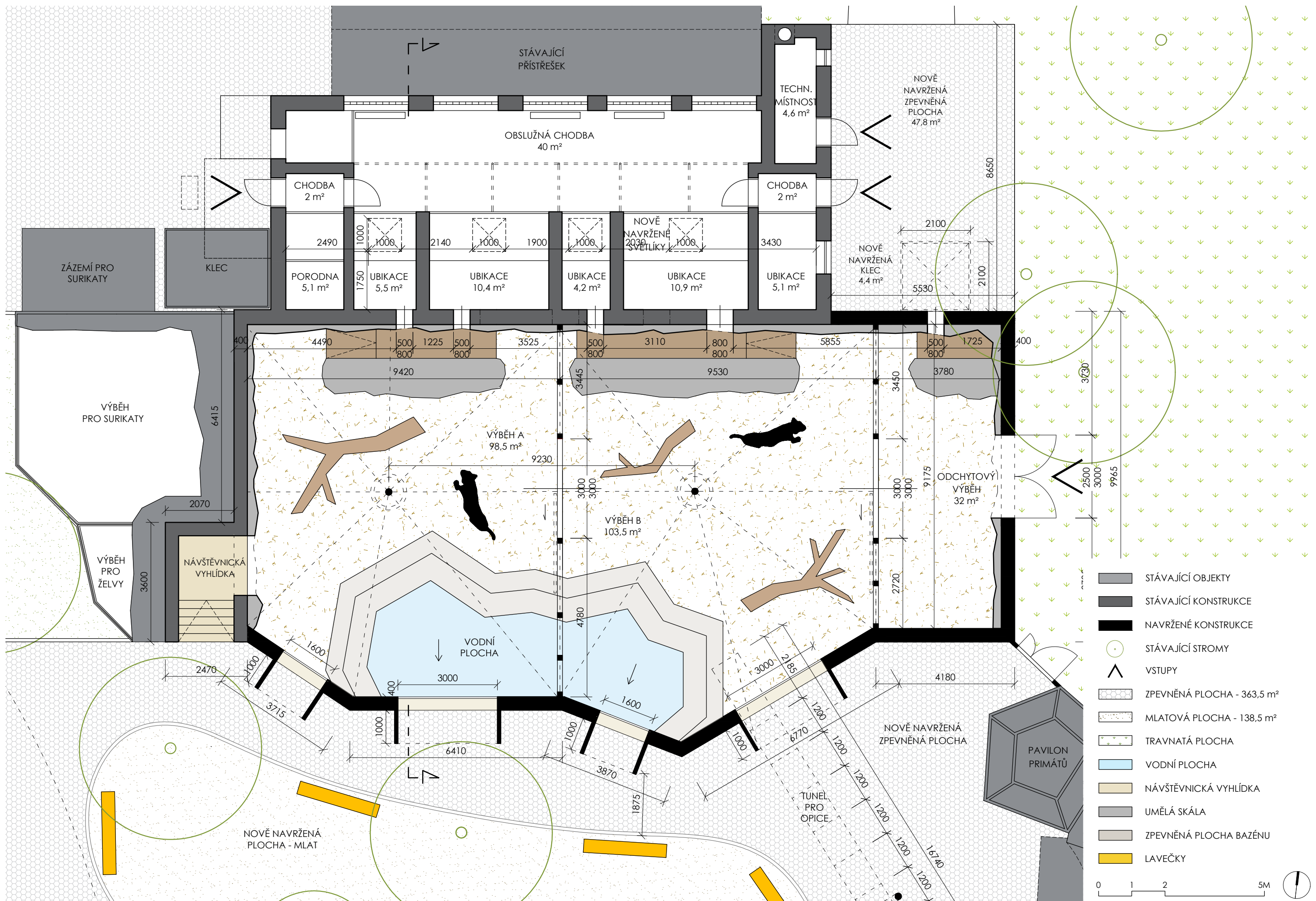


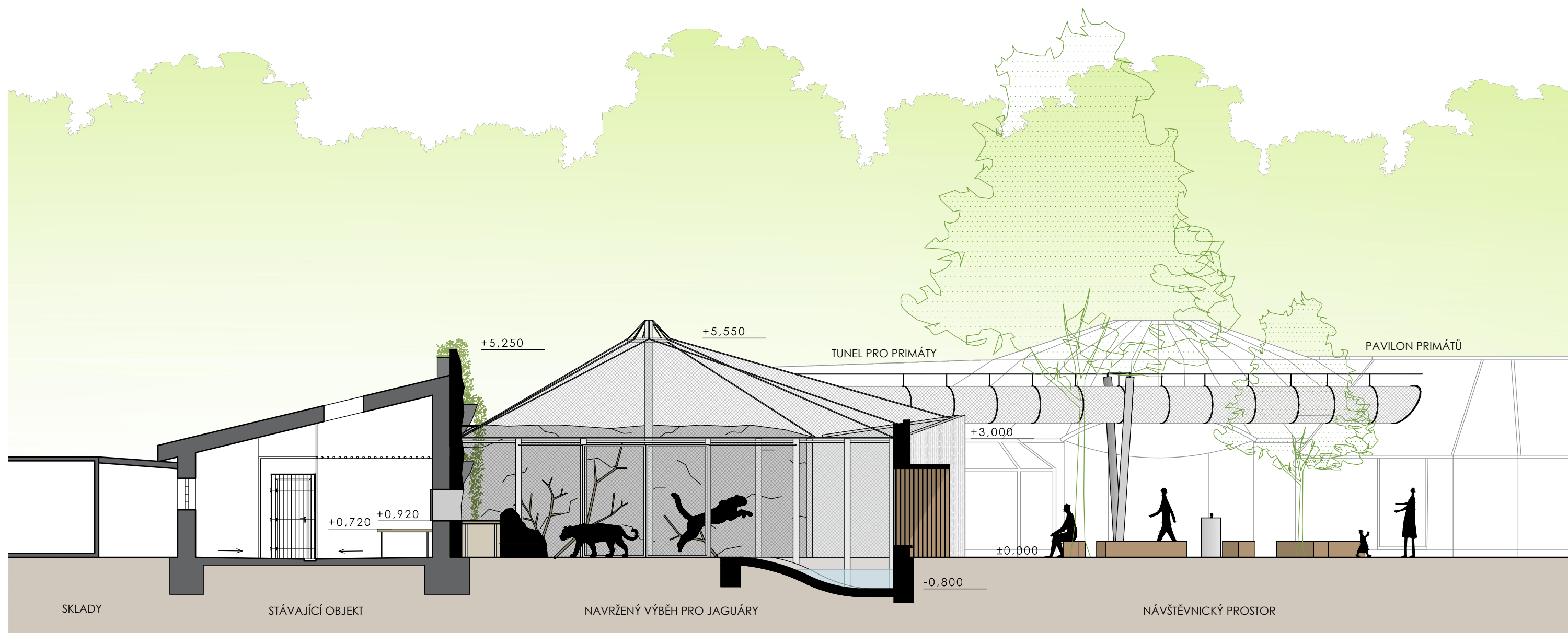
- ČÁSTI OBJEKTU URČENÉ K DEMOLICI
- ZACHOVANÉ ČÁSTI ŘEŠENÉHO OBJEKTU
- STÁVAJÍCÍ OBJEKTY
- TRAVNATÁ PLOCHA URČENÁ K ODSTRANĚNÍ 55,8 m²
- SUBSTRÁT URČENÝ K ODSTRANĚNÍ 205 m²



BOURACÍ PRÁCE ■ 1:100 ■ B.5







- STÁVAJÍCÍ KONSTRUKCE
- NAVŘZENÉ KONSTRUKCE
- TERÉN
- UMĚLÁ SKÁLA
- VOLIÉRA
- VODNÍ PLOCHA
- LAVEČKY/PŘÍSTŘEŠKY
- FASÁDA/POHLEDOVÝ BETON

0 1 2 5M

ŘEZ ■ 1:100 ■ C.3



- TERÉN
- UMĚLÁ SKÁLA
- VOLIÉRA
- SKLENĚNÉ TABULE
- LAVEČKY/PŘÍSTŘEŠKY
- FASÁDA/POHLEDOVÝ BETON

0 1 2 5M

POHLED JIHOZÁPADNÍ ■ 1:100 ■ C.4



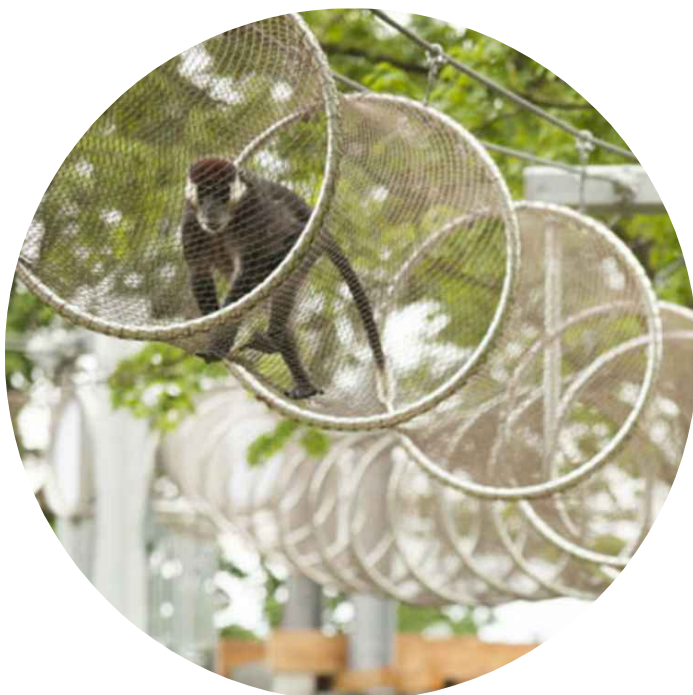
PLETIVO



UMĚLÁ SKÁLA



OTISKY, MATRICE
DO BETONU



TUNEL PRO OPICE
PLETIVO



MLAT



DŘEVĚNÝ
PŘÍSTŘEŠEK





