

# SMLOUVA O DÍLO

uzavřená podle ust. § 2586 a násl. z. č. 89/2012 Sb., občanský zákoník

na **dodávku stavby** na akci:

## „Hodonín – opravy živičných krytů MK 2023“

### 1. SMLUVNÍ STRANY

**Objednatel:** Město HODONÍN  
**Sídlo:** Masarykovo náměstí 53/1, Hodonín, PSČ 695 35  
**IČO:** 00284891  
**DIČ:** CZ 699001303  
**Bankovní spojení:** Komerční banka, a.s., pobočka Hodonín, č.ú. 424671/0100  
**Zastoupené:** ve smluvních záležitostech Liborem Střechou  
starostou města Hodonína  
v technických záležitostech [REDAKCE] (vedoucí IaÚ)  
[REDAKCE] (referent IaÚ)

/dále jen objednatel/

**Zhotovitel:** SWIETELSKY stavební s.r.o.  
**Odštěpný závod:** SWIETELSKY stavební s.r.o., odštěpný závod DS MORAVA  
**Adresa:** Jahodová 60, 620 00 Brno  
**IČO:** 480 35 599  
**DIČ :** CZ48035599  
**Bankovní spojení:** ČSOB, a.s., č. ú.: 212269343/0300  
**Zastoupen:** Ing. Tomáš Hrabina, ředitel oblasti Hodonín  
Ing. Jiří Štukavec, výrobně-technický ředitel; oba na základě pověření

Společnost je zapsána v obchodním rejstříku vedeném u Krajského soudu v Č. Budějovicích, oddíl C, vložka 8032

/dále jen zhotovitel/

### 2. IDENTIFIKAČNÍ ÚDAJE STAVBY

**2.1.** Místo stavby: Hodonín – Brněnské náměstí, Horní Valy (Měšťanská – Miličova), Národní třída (Úprkova – Dukelských hrdinů), Velkomoravská sjezdy z I/55, Masarykovo náměstí, parkoviště Masarykovo náměstí u OD IRO a ošetření spár – 2000 bm v rozsahu dle grafické přílohy (Příloha č.1).

**2.2.** Stavbyvedoucí zhotovitele [REDAKCE]

### 3. PŘEDMĚT SMLOUVY A ROZSAH DÍLA

Touto smlouvou se zhotovitel zavazuje provést na svůj náklad a nebezpečí pro objednatele dílo a objednatel se zavazuje dílo převzít a zaplatit zhotoviteli sjednanou cenu.

#### 3.1. Dílem se rozumí :

Předmět zakázky „Hodonín – opravy živičných krytů MK 2023“ je rekonstrukce živičného krytu Brněnské náměstí, Horní Valy (Měšťanská – Miličova), Národní třída (Úprkova –

Dukelských hrdinů), Velkomoravská sjezdy z I/55, Masarykovo náměstí, parkoviště Masarykovo náměstí u OD IRO a ošetření spár – 2000 bm v rozsahu dle přílohy č. 1.

- 3.2. Zhotovitel odpovídá** za to, že dílo bude realizováno v uvedeném členění, rozsahu, kvalitě a s parametry stanovenými projektovou dokumentací, zadávací dokumentací veřejné zakázky, stavebním povolením a touto smlouvou. V rámci zhotovení díla se zhotovitel zavazuje ověřit a **zkontrolovat všechny vstupní údaje a podklady** předložené objednatelem a na jejich nedostatky neprodleně upozornit.
- 3.3. Kompletní dodávkou stavby** se rozumí úplné, funkční a bezvadné provedení všech stavebních a montážních prací, včetně dodávek potřebných materiálů, výrobků, konstrukcí, strojů a zařízení nezbytných pro řádné dokončení provozuschopného díla, provedení všech činností souvisejících s dodávkou stavebních a montážních prací, jejichž provedení je pro řádné dokončení díla nezbytné.
- 3.4. Zhotovení díla zahrnuje rovněž :**
- 3.4.1. **zřízení** a odstranění **zařízení staveniště** včetně napojení na technickou infrastrukturu a dodržování „Zásad organizace výroby“ a souvisejících dokladů a předpisů,
  - 3.4.2. **důsledný úklid** všech prostor stavby, staveniště a jeho okolí v průběhu i po dokončení stavby,
  - 3.4.3. **zabezpečení dopravní obslužnosti** a přístupů do okolních objektů a pozemků při realizaci díla,
  - 3.4.4. **projednání** a zajištění případného **zvláštního užívání komunikací** a veřejných ploch včetně úhrady vyměřených poplatků a nájemného za užívání těchto ploch,
  - 3.4.5. **projednání** a provedení **dopravního značení** k potřebným dopravním omezením, jeho údržba, přemísťování po dobu realizace díla a následné odstranění po předání díla,
  - 3.4.6. **uvedení** všech povrchů a konstrukcí dotčených stavbou **do původního stavu** (komunikace, chodníky, zeleň, příkopy, propustky atd.) před dokončením díla,
  - 3.4.7. **kompletační a koordinační činnost** při realizaci stavby, tj. např. zajištění a provedení všech opatření organizačního a stavebně technologického charakteru (včetně zpracování postupových harmonogramů), koordinace se stavbami v okolí staveniště prováděnými v termínu realizace díla,
  - 3.4.8. **provést demolice** stávajících zařízení a stavebních konstrukcí, kdy zhotovitelem demolovaný a demontovaný materiál se stává odpadem a zhotovitel jako původce odpadu s ním bude nakládat pouze v souladu se zákonem č. **541/2020Sb.**, o odpadech, a jeho prováděcími předpisy,
  - 3.4.9. **demolovaný** a demontovaný **materiál nesmí být využit k obchodní činnosti zhotovitele** za účelem dosažení zisku. V případě výskytu takového materiálu, který lze využít k obchodní činnosti, náleží zisk z této obchodní činnosti objednateli. V případě požadavku je zhotovitel povinen do 5 kalendářních dnů od písemné výzvy předložit objednateli veškeré doklady o plnění těchto povinností,
  - 3.4.10. **průběžná likvidace odpadů** a obalů v souladu se zákonem č. **541/2020.**, o odpadech, a dalších prováděcích předpisů vč. úhrady poplatků za likvidaci odpadu a doložení dokladů o likvidaci nejpozději při předání a převzetí díla,
  - 3.4.11. **zajištění bezpečnosti a ochrany zdraví** při práci v souladu s platnými právními předpisy, aktivní **spolupráce s koordinátorem** bezpečnosti a ochrany zdraví při práci na staveništi a předávání informací bezprostředně souvisejících s výkonem funkce koordinátora,
  - 3.4.12. **zajištění ochrany životního prostředí** dle platných právních předpisů při provádění díla,

- 3.4.13. **umožnit** provádění **kontrolní prohlídky** rozestavěné stavby dle § 133 a n. zákona č. 183/2006 Sb., o územním plánování a stavebním řádu, a zajistit účast stavbyvedoucího na této kontrolní prohlídce,
- 3.4.14. **provedení** veškerých právními předpisy předepsaných **zkoušek díla** včetně vystavení dokladů o jejich provedení, dále provedení revizí a vypracování **revizních zpráv** dle příslušných právních předpisů a norem ČSN, doložení atestů, certifikátů, prohlášení o shodě dle zákona č. 22/1997 Sb., ve znění pozdějších předpisů a jeho prováděcích předpisů; veškeré dokumenty budou zpracovány v českém jazyce a zhotovitel zajistí jejich předání objednateli,
- 3.4.15. mít **po celou dobu stavby** do doby protokolárního předání a převzetí díla, uzavřenou pojistnou smlouvu proti škodám způsobeným jeho činností (výkon podnikatelské činnosti) včetně možných škod pracovníků Zhotovitele, a proti vnějším podmínkám (viz vyšší moc). **Minimální pojistné plnění** související s výkonem podnikatelské činnosti je **5 mil. Kč**.
- 3.5. **Zhotovitel** prohlašuje, že mu v rámci veřejné zakázky na stavební práce, které jsou předmětem této smlouvy, byla zpřístupněna projektová dokumentace a zároveň prohlašuje, že se s ní jako odborně způsobilý **seznámil**. Zhotovitel také **podrobně prostudoval soupis stavebních prací**, dodávek a služeb vč. výkazu výměr a na základě toho přistoupil ke zpracování nabídky. Na základě této skutečnosti zhotovitel prohlašuje, že vynaložil **veškerou odbornou péči**, kterou na něm lze v rámci zpracování nabídky rozumně požadovat, aby potvrdil, že **dílo lze podle přílohy č. 1 provést** v souladu s touto smlouvou tak, aby sloužilo svému účelu a splňovalo všechny požadavky na něj kladené a očekávané.
- 3.6. Objednatel je oprávněn i v průběhu provádění díla požadovat **záměny materiálů a technologií** oproti původně navrženým a sjednaným materiálům a technologiím a zhotovitel je povinen na tyto záměny přistoupit. Zhotovitel bude v takovém případě při výběru poddodavatelů přihlížet k **doporučení objednatele**. Požadavek na záměnu materiálů a technologií **musí být písemný**. **Zhotovitel má právo na úhradu veškerých prokazatelně vynaložených nákladů**.

#### 4. ZMĚNY DÍLA

- 4.1. **Veškeré** změny díla musí být provedeny v souladu zejména s ustanoveními této smlouvy a zákonem č. **134/2016 Sb.**, o zadávání veřejných zakázek, ve znění pozdějších předpisů.
- 4.2. **Objednatel si vyhrazuje právo** před realizací díla nebo v průběhu realizace upravit rozsah, nebo předmět díla, a to zejména **z důvodů**:
- 4.2.1. **neprovedení dohodnutých stavebních prací**, dodávek a služeb, které byly obsaženy v zadávacích podmínkách a změnou dojde k zúžení předmětu díla (**méněpráce**),
- 4.2.2. **provedení dodatečných stavebních prací**, dodávek a služeb, které nebyly obsaženy v zadávacích podmínkách a změnou dojde k rozšíření předmětu díla (**vícepráce**),
- 4.2.3. **požadavků správců** technické infrastruktury,
- 4.2.4. **zlepšení efektivity**, hospodárnosti a účelnosti **budoucího provozu** díla.
- 4.3. **Pokud** objednatel právo na změnu díla uplatní, **je zhotovitel povinen na změnu rozsahu díla přistoupit** a to bez změny termínu dokončení díla, pokud rozsah změny díla respektuje limity stanovené zejména v **§ 222 zákona č. 134/2016 Sb.**, o zadávání veřejných zakázek, ve znění pozdějších předpisů nedohodnou-li se smluvní strany na KD jinak.
- 4.4. **Pokud** objednatel uplatní své právo a zhotovitel zjistí, že realizace stavby vyžaduje provedení prací, které nebyly obsaženy v zadávací dokumentaci a které jsou nezbytné k bezvadnému

provedení díla dle čl. 2. (**vícepráce**), nebo že zadávací dokumentace obsahuje práce, které nesouvisí s předmětem díla, nebo je lze provést levněji a v menším rozsahu (**méněpráce**), předloží neprodleně **návrh Změnového listu** nejpozději na nejbližším KD k projednání.

#### 4.5. Změnový list (Příloha č. 3).

- 4.5.1. **Před vlastním provedením** musí být každá vícepráce, dodávka a služba technicky a cenově specifikována ve Změnovém listě a ten **odsouhlasen** objednatelem.
- 4.5.2. **Návrh** změnového listu bude **zpracován dle vzoru** předaného zhotoviteli (Příloha č. 3). Za úplnost a evidenci schválených a číslovaných změnových listů díla **odpovídá zhotovitel**.
- 4.5.3. Změnové **listy budou odsouhlaseny** objednatelem **formou schválení dodatku ke smlouvě**. Práce mohou být zahájeny až po tomto odsouhlasení objednatelem.
- 4.5.4. **Ocenění** víceprací a méněprací (prací, dodávek a služeb) bude provedeno **s použitím položkových cen** položkového rozpočtu (Příloha č. 1).
- 4.5.5. **Soupis** prací **jednoho stavebního nebo inženýrského objektu**, případně provozního souboru, musí splňovat podmínky vyhlášky č. 169/2016 Sb., o stanovení rozsahu dokumentace veřejné zakázky na stavební práce a soupisu stavebních prací, dodávek a služeb s výkazem výměr, tzn. mj., může odkazovat **pouze na jednu cenovou soustavu** pro období, ve kterém mají být vícepráce (méněpráce) realizovány, a to na takovou cenovou soustavu, která byla použita v zadávací dokumentaci.
- 4.5.6. Pro práce a dodávky neuvedené v cenových soustavách bude dohodnuta **individuální kalkulace**.
- 4.5.7. K hlavním rozpočtovým nákladům **není zhotovitel oprávněn připočítat přírážku** na podíl vedlejších rozpočtových nákladů **VRN**, koordináční činnost a jiné přírážky.
- 4.5.8. K celkovým nákladům pak bude dopočtena **DPH** podle předpisů platných v době vzniku zdanitelného plnění.

#### 5. TERMÍNY A MÍSTO PLNĚNÍ

- 5.1. Termín **předání** a převzetí **staveniště (zahájení doby plnění)**:  
**do 10 dnů** od účinnosti smlouvy
- 5.2. Termín **zahájení stavebních prací**:  
**Do 3 dnů** od předání staveniště
- 5.3. Termín dokončení a protokolárního předání a **převzetí díla (ukončení doby plnění)**:  
**Do 60 dnů od zahájení stavebních prací**  
(termín plnění díla bude v souladu s přílohou č. 2 - Harmonogram stavby)
  - 5.3.1. Splnění termínu realizace díla je podmíněno zejména vhodnými klimatickými podmínkami. Změna termínu realizace díla bude provedena při přerušení prací z důvodu nepříznivých klimatických podmínek, kdy se nový termín realizace díla posune o počet dnů, o které byla stavba přerušena z důvodu nepříznivých klimatických podmínek. Počet dnů, o které bude stavba přerušena a o které bude posunut termín ukončení prací na díle bez nutnosti uzavření dodatku ke smlouvě, bude učiněn záznam do stavebního deníku postupem stanoveným v této smlouvě. Zhotovitel bere na vědomí, že změna termínu realizace díla podléhá schválení osoby oprávněné jednat za objednatele v technických záležitostech, stanovené v čl. 1 této smlouvy. Zápis do stavebního deníku o změně termínu realizace díla provede výhradně osoba oprávněná jednat za objednatele v technických záležitostech, stanovená v čl. 1 této smlouvy.



#### 5.4. **Objednatel je oprávněn převzít řádně zhotovené dílo i před termínem plnění.**

#### 5.5. **Harmonogram stavby**

5.5.1. Orientační Harmonogram realizace stavby je součástí Smlouvy (**Příloha č. 2**).

5.5.2. **Do 7 dnů** po zahájení stavby předá zhotovitel objednateli k odsouhlasení přehledný a názorný **podrobný harmonogram průběhu výstavby**. Odsouhlasený harmonogram bude po celou dobu výstavby umístěn na pro účastníky stavby přístupném a **viditelném místě**.

5.5.3. Harmonogram **začíná** termínem zahájení doby plnění (předání a převzetí staveniště) a **končí** termínem předání a převzetí díla včetně lhůty pro vyklizení staveniště. Harmonogram bude **členěn dle stavebních objektů (SO), inženýrských objektů (IO) a provozních souborů (PS)**; v případě požadavku objednatele, nebo TDS bude harmonogram dále doplněn a **rozpracován na dílčí části** a profese s vyznačením termínů montáží a zkoušek, popř. bude dále rozpracován do větších podrobností a bude zahrnovat i související technické a provozní návaznosti (např. vystěhování, provozní vybavení uživatele apod.).

5.5.4. Zhotovitel je povinen harmonogram stavby **průběžně aktualizovat** a o jeho plnění pravidelně informovat účastníky KD s tím, že termín dokončení a předání díla je pro zhotovitele závazný.

5.5.5. **Termíny dokončení** a předání díla dle odst. 5.3. této smlouvy a dle schváleného harmonogramu stavby je pro zhotovitele závazný a **lze ho měnit jen dodatkem ke smlouvě**.

5.5.6. **Místem plnění** je Hodonín – Brněnské náměstí, Horní Valy (Měšťanská – Miličova), Národní třída (Úprkova – Dukelských hrdinů), Velkomoravská sjezdy z I/55, Masarykovo náměstí, parkoviště Masarykovo náměstí u OD IRO a ošetření spár – 2000 bm v rozsahu dle grafické přílohy (Příloha č.1).

#### 6. **CENA DÍLA**

6.1. Cena díla zahrnuje **veškeré náklady** potřebné ke zhotovení díla v rozsahu dle čl. 3 a v ostatních ustanoveních této smlouvy. Sjednaná cena obsahuje i předpokládané náklady vzniklé vývojem cen, a to až do termínu protokolárního předání a převzetí řádně dokončeného díla dle této smlouvy.

6.2. Smluvní strany se v souladu s ustanovením zákona č. 526/1990 Sb., o cenách, ve znění pozdějších předpisů, dohodly na ceně za řádně zhotovené a bezvadné dílo v rozsahu čl. 3. této smlouvy, která činí:

**8 380 000,- Kč bez DPH**

**1 759 800,- Kč DPH 21 %**

**10 139 800,- Kč včetně DPH**

6.3. Cena díla je stanovena zhotovitelem **na základě položkového rozpočtu** (Příloha č. 1), který je součástí jeho nabídky VZ. Zjištěné odchylky, vynechání, opomnění, chyby a nedostatky položkového rozpočtu nemají vliv na smluvní cenu díla, na rozsah díla ani na další ujednání smluvních stran v této smlouvě.

6.4. **Položkový** rozpočet slouží k ohodnocení provedených částí díla za účelem fakturace, resp. uplatnění **smluvních pokut**.

6.5. **Jednotkové** ceny uvedené v položkovém rozpočtu jsou **cenami pevnými** po celou dobu realizace díla.

- 6.6. Sazba daně z přidané hodnoty (**DPH**) bude účtována dle platných předpisů ČR v době zdanitelného plnění. Za správnost stanovení příslušné sazby daně z přidané hodnoty nese odpovědnost zhotovitel. V době uzavření smlouvy činí DPH 21%. Toto plnění nepodléhá přenesené daňové povinnosti a daň z přidané hodnoty odvede zhotovitel.
- 6.7. Příslušná sazba daně z přidané hodnoty (**DPH**) bude účtována dle platných předpisů ČR v době zdanitelného plnění. Za správnost stanovení příslušné sazby daně z přidané hodnoty nese veškerou odpovědnost zhotovitel. V době uzavření smlouvy činí DPH 21% .
- 6.8. **Cena díla podle odst. 6.2. je cenou nejvýše přípustnou a může být změněna jen dodatkem smlouvy z níže uvedených důvodů:**
- 6.8.1. před **nebo** v průběhu realizace díla dojde ke **změnám daňových předpisů** majících vliv na cenu díla; v takovém případě bude cena upravena dle sazeb daně z přidané hodnoty platných ke dni zdanitelného plnění,
- 6.8.2. v **případě víceprací a méněprací** - služeb a dodávek neobsažených v zadávací dokumentaci.
- 6.9. Zhotoviteli vzniká právo na **zvýšení sjednané ceny** teprve v případě, že změna bude schválena smluvními stranami formou **uzavření dodatku ke smlouvě**. Bez platného a účinného dodatku ke smlouvě o dílo nemá zhotovitel právo na úhradu ceny za dodatečné stavební práce, dodávky a služby.
- 6.10. Důvodem **pro změnu ceny díla není** plnění zhotovitele, které bylo vyvoláno jeho prodlením při provádění díla, vadným plněním, chybami a nedostatky v položkovém rozpočtu, pokud jsou tyto chyby důsledkem nepřesného nebo neúplného ocenění soupisu stavebních prací, dodávek a služeb dle výkazu výměr.

## 7. PLATEBNÍ PODMÍNKY

Objednatel **neposkytuje zálohy**.

- 7.1. Faktura bude vystavena po ukončení díla dle skutečně provedených stavebních prací, dodávek a služeb na základě objednatelům schválených zjišťovacích protokolů a soupisů provedených stavebních prací, dodávek a služeb s využitím cenových údajů dle položkového rozpočtu zhotovitele pro ocenění dokončených částí díla.
- 7.2. Přílohou faktury musí být odsouhlasený **soupis provedených stavebních prací**, dodávek a služeb potvrzený objednatelům a zjišťovací protokol. U závěrečné faktury pak i protokol o předání a převzetí díla.
- 7.3. Odsouhlasená faktura vystavená v souladu se zákonem o DPH musí být předány zhotovitelem objednateli **nejpozději 13. kalendářní den** ode dne uskutečnění zdanitelného plnění a řádně doloženy nezbytnými doklady, které umožní objednateli provést jejich kontrolu. Pokud bude faktura vrácena zhotoviteli objednatelům k přepracování a tato opravená faktura nebude doručena objednateli nejpozději 13. den ode dne uskutečnění zdanitelného plnění, nebude taková faktura objednatelům přijata a provedené **práce budou vypořádány až v následné faktuře**.
- 7.4. Splatnost faktury je **30 dnů** ode dne jejich prokazatelného **doručení do sídla objednatele**. V pochybnostech se má za to, že faktura byla doručena do sídla objednatele třetí den ode dne odeslání.

- 7.5. Je-li **oprávněnost fakturované částky** nebo její části objednatelem **zpochybněna**, je objednatel povinen tuto skutečnost **do 4 kalendářních dnů písemně oznámit a vrátit** nesprávně vystavenou fakturu zhotoviteli s uvedením důvodu nesprávnosti. Zhotovitel je v tomto případě povinen vystavit novou fakturu. Vystavením nové faktury běží nová lhůta splatnosti. Zhotovitel bere na vědomí, že v případě oprávněného vrácení faktury nemá nárok na úrok z prodlení.
- 7.6. Cena za dílo nebo jeho dílčí část je **uhrazena dnem odepsání** příslušné částky z účtu objednatele ve prospěch účtu zhotovitele.
- 7.7. Nedílnou **přílohou faktury** bude protokol o předání a převzetí díla.
- 7.8. Zhotovitel **prohlašuje a souhlasí, že:**
- 7.8.1. mu nejsou známy skutečnosti, nasvědčující tomu, že se dostane do postavení, kdy nemůže daň zaplatit a ani se ke dni podpisu této smlouvy v takovém postavení nenachází,
- 7.8.2. úplata za plnění dle smlouvy nebude poskytnuta zcela nebo zčásti bezhotovostním převodem na účet vedený poskytovatelem platebních služeb **mimo tuzemsko**,
- 7.8.3. bude mít u správce daně registrován bankovní účet používaný pro **ekonomickou činnost**,
- 7.8.4. bude-li faktura obsahovat číslo bankovního účtu určeného k úhradě ceny díla, které není správcem daně ve smyslu **Zákona o DPH zveřejněno jako číslo bankovního účtu, určeného pro ekonomickou činnost**, je objednatel oprávněn uhradit fakturu na bankovní účet, zveřejněný správcem daně ve smyslu zákona o DPH jako účet, který je používán pro ekonomickou činnost,
- 7.8.5. pokud ke dni uskutečnění zdanitelného plnění nebo k okamžiku poskytnutí úplaty na plnění, bude o zhotoviteli zveřejněna správcem daně skutečnost, že zhotovitel je **nespolehlivým plátcem**, uhradí objednatel daň z přidané hodnoty z přijatého zdanitelného plnění příslušnému správci daně,
- 7.8.6. pokud ke dni uskutečnění zdanitelného plnění nebo k okamžiku poskytnutí úplaty na plnění bude zjištěna nesrovnalost v registraci bankovního účtu zhotovitele určeného správcem daně pro **ekonomickou činnost**, uhradí objednatel daň z přidané hodnoty z přijatého zdanitelného plnění příslušnému správci daně.

## 8. PODMÍNKY PROVÁDĚNÍ DÍLA

- 8.1. Zhotovitel **není oprávněn** sám ani prostřednictvím propojené osoby ve smyslu § 74 a n. zákona č. 90/2012 Sb., obchodních korporací, v platném znění, **vykonávat** na stavbě funkci **TDS**, ani **BOZP** (§ 14 zákona č. 309/2006 Sb.).
- 8.2. Zhotovitel je povinen, jako odborně způsobilá osoba, **zkontrolovat soupis prací (příloha č. 1)**, a to nejpozději před zahájením prací na díle. Zhotovitel je povinen upozornit objednatele bez zbytečného odkladu, nejpozději však **do 3 dnů** od zjištění vady projektové dokumentace, na zjištěné zjevné vady a nedostatky. Tím není dotčena odpovědnost objednatele za správnost předané projektové dokumentace.
- 8.3. Zhotovitel je povinen jmenovat osobu, která bude jménem zhotovitele odborně řídit provádění stavby (**stavbyvedoucí**) v souladu se stavebním zákonem., a písemně objednateli oznámit, kdo je stavbyvedoucí, příp. jeho zástupce. V případě požadavku objednatele zhotovitel prokáže jejich **odbornou kvalifikaci a profesní způsobilost**, požadovanou v zadávací dokumentaci VZ. **Změna osoby stavbyvedoucího** musí být bezodkladně písemně **oznámena objednateli**.

- 8.4. Stavbyvedoucí musí být přítomen na stavbě denně po celou pracovní dobu výstavby až do odstranění vad a nedodělků zjištěných v rámci přejímacího řízení.
- 8.5. Zhotovitel je povinen předat objednateli do **14 dnů** od zahájení prací písemný seznam poddodavatelů, kteří se budou podílet na realizaci díla v objemu prací vyšším než **20 %** celkového rozsahu díla (v poměru k celkovým nákladům díla).
- 8.6. Zhotovitel je oprávněn provádět uvedené práce s pomocí jiných poddodavatelů pouze na základě předchozího **písemného souhlasu** objednatele.
- 8.7. Zhotovitel odpovídá za činnost poddodavatele tak, jako by jí prováděl sám.
- 8.8. Stavební **deník** (dále jen SD):
- 8.8.1. **Zhotovitel** povede ode dne převzetí staveniště SD. Tento deník je zhotovitel povinen vést ve smyslu stavebního zákona a jeho prováděcích předpisů,
- 8.8.2. SD musí být v pracovní době **na stavbě trvale dostupný** oprávněným zástupcům účastníků výstavby v kanceláři stavbyvedoucího,
- 8.8.3. **zápisy v SD** se nepovažují za změnu smlouvy, ale **slouží jako podklad** pro vypracování případných změnových listů a dodatků ke smlouvě.
- 8.9. Zhotovitel je povinen průběžně ode dne předání staveniště až do doby protokolárního předání a převzetí díla pořizovat **fotodokumentaci** postupu stavebních a zejména zakrývaných prací. Fotodokumentaci předá zhotovitel objednateli v digitální formě při měsíční fakturaci a při předání stavby.
- 8.10. Zhotovitel nese odpovědnost za to, že v rámci provádění prací dle této smlouvy **nepoužije žádný materiál**, o kterém je v době užití známo, že je **škodlivý**, včetně materiálů, o nichž by měl zhotovitel na základě svých odborných znalostí vědět, že jsou škodlivé.
- 8.11. Zhotovitel se zavazuje, že k realizaci díla nepoužije materiály, které **nemají požadovanou certifikaci** či předepsaný průvodní doklad, je-li to pro jejich použití nezbytné podle příslušných předpisů.
- 8.12. Pokud bude realizace díla, nebo objednatel požadovat vzorky zhotovitelem opatřovaných materiálů nebo zařízení, zhotovitel bezodkladně zajistí a předá objednateli určený počet nebo množství těchto vzorků. **Vzorky** jako předmět posouzení (materiály a zařízení, kterých se vzorky týkají) nemohou být vyrobeny, dodány nebo zabudovány do díla bez tohoto posouzení a odsouhlasení. Ani opakované odmítnutí předloženého vzorku nemá vliv na sjednané termíny plnění a cenu díla. **Dodatečné vzorky vyžadované objednatelem**, nejsou-li specificky požadovány v projektu, nebo technických přílohách, budou zhotovitelem **fakturovány** za skutečné náklady a účtovány v samostatné faktuře.
- 8.13. Zhotovitel se tímto zavazuje, že jakékoli dílo, které bude součástí stavby a které bude naplňovat znaky díla dle §2 zákona č. 121/2000 Sb., **autorský zákon**, ve znění pozdějších předpisů, bude objednatel oprávněn užit jakýmkoli způsobem (včetně jeho převodu na 3. osobu) a v rozsahu bez jakýchkoli omezení, a že vůči objednateli nebudou uplatněny oprávněné nároky majitelů autorských práv či jakékoli oprávněné nároky jiných 3. osob v souvislosti s užitím díla.
- 8.14. Povinností zhotovitele je dbát na **důsledné zajištění bezpečnosti a ochrany zdraví** při práci



v souladu s platnými právními předpisy, zejména zákoníkem práce, zákonem č. 309/2006 Sb., kterým se upravují další požadavky bezpečnosti a ochrany zdraví při práci v pracovněprávních vztazích a o zajištění bezpečnosti a ochrany zdraví při činnosti nebo poskytování služeb mimo pracovněprávní vztahy (zákon o zajištění dalších podmínek bezpečnosti ochrany zdraví při práci) ve znění pozdějších předpisů, zákonem č. 133/1985 Sb., o požární ochraně, ve znění pozdějších předpisů a prováděcími předpisy, hygienickými předpisy, bezpečnostními opatřeními na ochranu lidí a majetku.

- 8.15.** Zhotovitel je povinen na vhodném místě u vstupu na staveniště bezprostředně po zahájení realizace umístit štítek v souladu se stavebním zákonem a **informační tabulí** s identifikačními údaji stavby, (dle stavebního zákona, a jeho prováděcího předpisu, obsahující informace o objednateli, zhotoviteli, technickém dozoru investora a koordinátorovi BOZP) dle vzoru předaného objednatelem. Zhotovitel zajistí tabuli na své náklady. Zhotovitel je povinen návrh tabule včetně její velikosti a umístění **předem projednat** s objednatelem. V opačném případě má objednatel právo trvat na odstranění nebo výměnu tabule. Zhotovitel se zavazuje informační tabulí po celou dobu realizace díla udržovat v aktuálním a **dobrém (čitelném) stavu**.
- 8.16.** Zhotovitel se zavazuje zajistit dodržování pracovněprávních předpisů, zejména zákona č. 262/2006 Sb., zákoník práce, ve znění pozdějších předpisů (se zvláštním zřetelem na regulaci odměňování, pracovní doby, doby odpočinku mezi směnami apod.), zákona č. 435/2004 Sb., o zaměstnanosti, ve znění pozdějších předpisů (se zvláštním zřetelem na regulaci zaměstnávání cizinců), vůči všem osobám, které se na plnění předmětu Smlouvy podílejí, a to bez ohledu na to, zda jsou práce na předmětu Smlouvy prováděny bezprostředně Zhotovitelem či jeho poddodavateli. Zhotovitel je povinen zajistit rovnost a spravedlivé a důstojné zacházení se všemi jeho zaměstnanci i osobami vykonávajícími práce na základě dohod o pracích konaných mimo pracovní poměr, včetně spravedlivého a rovného odměňování v práci a vyloučení diskriminace zaměstnanců jakéhokoli druhu. Objednatel je oprávněn vyžádat si od Zhotovitele jakékoli informace a dokumenty, které dokládají splnění povinností dle tohoto odstavce ze strany Zhotovitele. Zhotovitel je povinen výzvě Objednatele vyhovět a předložit mu požadované informace nebo dokumenty do 5 dnů ode dne obdržení takové výzvy.
- 8.17.** Zhotovitel nese odpovědnost původce odpadů, zavazuje se nezpůsobovat únik toxických či jiných škodlivých látek v souvislosti s prováděním díla. Zhotovitel se zavazuje, že v průběhu provádění stavebních prací učiní opatření, která jsou nezbytná k ochraně životního prostředí. Zhotovitel se tedy zavazuje zejména zabránit nadměrnému znečištění ovzduší a půdy imisemi pocházejícími z výstavby; není-li možné imisím zabránit, Zhotovitel se zavazuje vyvinout maximální úsilí k jejich eliminaci. Objednatel je oprávněn vyžádat si od Zhotovitele jakékoli informace a dokumenty, které dokládají splnění povinností dle tohoto odstavce ze strany Zhotovitele. Zhotovitel je povinen výzvě Objednatele vyhovět a předložit mu požadované informace nebo dokumenty do 5 dnů ode dne obdržení takové výzvy.

## **9. PŘEDÁNÍ A PŘEVZETÍ DÍLA**

- 9.1.** Zhotovitel splní svou povinnost zhotovit dílo jeho řádným a včasným **dokončením a předáním objednateli jako celku a odstraněním všech vad a nedodělků** zjištěných v rámci přejímacího řízení. Objednatel je oprávněn řádně provedené dílo převzít jako celek nebo po jednotlivých dílčích plněních, **není však povinen tak učinit před ve smlouvě sjednaným termínem plnění**. Toto právo je splněno podpisem protokolu o předání a převzetí díla nebo dílčího plnění oprávněnými zástupci objednatele a zhotovitele. **Objednatel je oprávněn převzít řádně zhotovené dílo, nebo jeho část i před termínem plnění.**

- 9.2. Zhotovitel je povinen vyzvat objednatele písemně k účasti** na provedení a vyhodnocení všech zkoušek nejméně 10 pracovních dnů předem. Výzvu učiní zápisem v SD.
- 9.3. Zhotovitel minimálně 10 pracovních dnů předem písemně oznámí datum dokončení díla** a současně vyzve objednatele k převzetí díla. Objednatel je povinen zahájit **přejímací řízení** nejpozději do **3 pracovních dnů** od data určeného v učiněné výzvě.
- 9.4. Přejímací řízení je ukončeno** podpisem protokolu o předání a převzetí díla jako celku objednatelem. Nedílnou součástí protokolu jsou přílohy včetně soupisu vad a nedodělků s termíny odstranění. Dílo, které není řádně dokončeno, není objednatel povinen převzít. Za nedokončené dílo se považuje dílo i v případě, že dosažené výsledky nebudou odpovídat hodnotám a kritériím uvedeným v projektové dokumentaci, platným právním předpisům včetně technických norem a této smlouvě.
- 9.5. K přejímce díla je zhotovitel povinen objednateli předložit následující doklady** ve 2 vyhotoveních:
- 9.5.1. osvědčení (protokoly) o provedených **zkouškách** (tlakových, revizních a provozních),
  - 9.5.2. doklad o zajištění **likvidace odpadů** dle zákona č. 185/2001 Sb., o odpadech, ve znění pozdějších předpisů a jeho prováděcích předpisů,
  - 9.5.3. seznam strojů a zařízení, které jsou součástí díla, jejich pasporty, **záruční listy, návody k obsluze** a údržbě v českém jazyce,
  - 9.5.4. stavební **deník** (deníky),
  - 9.5.5. osvědčení **o shodě** vlastností **zabudovaných materiálů** a výrobků s technickými požadavky na ně kladenými nebo ujištění dle zákona č. 22/1997 Sb. ve znění pozdějších předpisů,
  - 9.5.6. zápisy **o provedení** a kontrole **zakrývaných prací** včetně **fotodokumentace**, pokud již nebyla předána objednateli dříve,
- 9.6. Nedoloží-li zhotovitel sjednané doklady, nepovažuje se dílo za dokončené** a schopné předání.
- 9.7. Nedohodnou-li se smluvní strany v rámci přejímacího řízení jinak, vyhotoví protokol o předání a převzetí díla zhotovitel.**
- 9.8. Před předáním díla je povinen zhotovitel zajistit závěrečnou kontrolní prohlídku stavby.** Ze závěrečné prohlídky bude vyhotoven protokol, ve kterém bude uveden seznam vad a nedodělků a termín jejich odstranění.

## **10. VLASTNICKÁ PRÁVA A NEBEZPEČÍ ŠKODY**

- 10.1. Město Hodonín je v souladu s § 2599 odst. 1 občanského zákoníku od počátku vlastníkem stavby.** Veškerá zařízení, stroje, materiál, apod. jsou do **doby, než se stanou pevnou součástí díla, ve vlastnictví zhotovitele.**
- 10.2. Zhotovitel nese nebezpečí škody** na díle až do doby protokolárního předání a převzetí díla jako celku objednatelem. Zhotovitel nese do doby protokolárního předání a převzetí díla nebezpečí škody (ztráty) na veškerých materiálech, hmotách a zařízeních, které používá a použije k provedení díla.

## **11. ZÁRUKA A ODPOVĚDNOST ZA VADY**

- 11.1. Zhotovitel poskytuje objednateli záruku, že veškeré dodané zboží, zařízení a materiály,**

provedené stavební a montážní práce a poskytnuté služby budou prosty jakýchkoliv vad a zhotovitel **bez zbytečného prodlení a na své vlastní náklady** provede znovu tyto činnosti a dodá znovu ty části díla nebo opraví své činnosti a části díla v míře potřebné k odstranění vad.

- 11.2. **Dílo má vady**, jestliže jeho provedení neodpovídá výsledku určenému v soupisu prací (Příloha č.1) nebo ve smlouvě, popř. má takové vlastnosti, které mít nesmí nebo má takové vlastnosti, které brání řádnému a bezvadnému užívání díla k účelu, ke kterému je určeno.
- 11.3. **Zhotovitel odpovídá** za vady, které dílo má v době jeho předání. (**vady zjevné**).
- 11.4. **Zhotovitel dále odpovídá** za vady, vzniklé po předání a převzetí díla, které vznikly porušením právních povinností zhotovitele, odpovídá též za vady, které mělo dílo v době předání a převzetí, ale které se projevily až po převzetí (**vady skryté**).
- 11.5. **Zhotovitel odpovídá** za to, že předmět díla má **v době jeho předání objednateli a po dobu záruční doby** bude mít vlastnosti stanovené obecně závaznými předpisy, závaznými ustanoveními českých technických norem, soupisem prací (Příloha č.1), popřípadě vlastnosti obvyklé, dále za to, že dílo nemá právní vady, je kompletní, splňuje určenou funkci a odpovídá požadavkům sjednaným ve smlouvě. V případě výskytu jakýchkoli vad zhotovitel **bez zbytečného prodlení a na své vlastní náklady** provede znovu ty činnosti, dodá znovu části díla nebo opraví své činnosti a části díla v míře potřebné k odstranění vad.
- 11.6. **Záruční doba** na dílo jako celek začíná běžet ode dne podpisu protokolu o předání a převzetí díla jako celku, a to v **délce 60 měsíců**. Záruční doba neběží po dobu, po kterou nemůže objednatel dílo užívat pro vady, za které odpovídá zhotovitel.
- 11.7. U **spotřebního materiálu**, kde z důvodu běžného opotřebení věci způsobeného používáním nelze garantovat záruční dobu dle předchozího odstavce, je záruční doba v délce **6 měsíců**. Dále Zhotovitel na KD předá nejpozději **4 měsíce** před předpokládaným ukončením stavby objednateli **úplný seznam** materiálů, strojů a zařízení, na které uplatňuje **sníženou záruční dobu - 36 měsíců**.

Objednatel má **právo požadovat úpravu** tohoto seznamu (vypuštění položek) a zhotovitel je povinen tuto úpravu akceptovat. V **případě nepředložení** tohoto seznamu v požadovaném termínu se vztahuje záruční doba **60 měsíců** na celé dílo. Předaný seznam nemůže být doplňován o další položky. V **případě opravy nebo výměny vadných částí** díla se **záruční doba** díla nebo jeho části **prodlouží** o dobu, během které nemohlo být dílo nebo jeho část v důsledku zjištěné vady užíváno.

- 11.8. **Ustanovení** o právech z vadného plnění dle § 2106 odst. 2 a 3, § 2110, § 2111, § 2629 občanského zákoníku se ve vztahu založeném touto smlouvou neužijí.
- 11.9. **Zhotovitel je povinen** účastnit se na výzvu TDS nebo objednatele **kontroly technického stavu** stavby a jejích částí během záruční doby. Kontrolní prohlídky se musí zúčastnit **stavbyvedoucí**, pokud je to z objektivních důvodů možné.

## 12. REKLAMACE

- 12.1. **Jestliže** objednatel zjistí během záruční doby jakékoli vady u dodaného díla nebo jeho části a zjistí, že dílo neodpovídá smluvním podmínkám, sdělí zjištěné vady bez zbytečného odkladu

písemně zhotoviteli (reklamací). V reklamaci budou shledané vady popsány. **Reklamací lze uplatnit do posledního dne záruční doby**, přičemž i reklamacie odeslaná objednatelem v poslední den záruční doby se považuje za včas uplatněnou,

- 12.2. Zhotovitel** potvrdí objednateli formou e-mailu, datovou zprávou do datové schránky nebo písemně **přijetí reklamacie a do 5 pracovních dnů** od obdržení reklamacie začne s odstraňováním vad, nedohodnou-li se smluvní strany písemně jinak. Bez ohledu na to, zda bylo možné zjistit vadu již dříve, je zhotovitel povinen vadu v **co možná nejkratší technicky obhájitelné lhůtě odstranit**, nebude-li dohodnuto jinak, a to buď opravou, nebo výměnou vadných částí zařízení za části nové. Odstranění vad bude provedeno **na vlastní náklady zhotovitele**. Nedojde-li mezi oběma smluvními stranami k dohodě o termínu odstranění reklamované vady, platí, že vada musí být odstraněna **nejpozději do 14 dnů** ode dne uplatnění reklamacie.
- 12.3. Jestliže** se během záruční doby vyskytnou jakékoli vady dodaného díla nebo jeho části, které vedou, nebo mohou vést k poškození zdraví osob, nebo majetku, jedná se o **havarijní stav**. Po oznámení havarijního stavu objednatelem zhotovitel započne s pracemi na odstranění havarijního stavu **nejpozději do 24 hodin** a je povinen tento stav odstranit bezodkladně, nejpozději však do 48 hodin od jeho oznámení.
- 12.4. O odstranění** reklamované vady sepiší smluvní strany **protokol**, ve kterém objednatel potvrdí odstranění vady včetně termínu, nebo uvede důvody, pro které odmítá opravu převzít.
- 12.5. V případě, že** zhotovitel do **3 pracovních dnů** nezahájí odstraňování vad a tyto ve stanovených, popř. dohodnutých lhůtách neodstraní, je objednatel oprávněn vadu po předchozím oznámení zhotoviteli odstranit sám nebo ji **nechat odstranit, a to na náklady zhotovitele**, aniž by tím omezil svá práva, která mu přísluší na základě záruky a zhotovitel je povinen nahradit objednateli náklady s tím spojené.
- 12.6. Zhotovitel** neodpovídá za vady způsobené postupem podle nevhodných pokynů, popřípadě podle nesprávné projektové dokumentace, dodané mu objednatelem, jestliže zhotovitel na nevhodnost těchto pokynů písemně upozornil a objednatel na jejich dodržení písemně trval.
- 12.7. Smluvní strany** se mohou dohodnout, že drobné **odchyly od soupisu prací (Příloha č.1)**, které byly dohodnuty alespoň souhlasným zápisem v SD, a které nemají vliv na provozuschopnost a kvalitu díla, **nejsou vadami**. Tyto odchyly je zhotovitel povinen vyznačit v projektové dokumentaci skutečného provedení díla.

### 13. SMLUVNÍ SANKCE

- 13.1. Zhotovitel** zaplatí objednateli smluvní pokutu ve výši **3 000,00 Kč** za každý započatý kalendářní den **prodlení s předáním díla** oproti termínu dokončení díla dle této smlouvy.
- 13.2. Zhotovitel** zaplatí objednateli smluvní pokutu za **prodlení s odstraňováním vad** a nedodělků zjištěných v rámci přejímacího řízení nebo závěrečné kontrolní prohlídky stavby ve výši **3 000,00 Kč** za každou vadu a započatý kalendářní den prodlení s odstraněním vady.
- 13.3. Zhotovitel** zaplatí objednateli smluvní pokutu za **prodlení s termínem nastoupení** dle odst. 14.5. **k odstranění reklamovaných vad** v záruční době ve výši **3 000,00 Kč** za každou jednotlivou vadu a kalendářní den prodlení.



- 13.4. **Zhotovitel** zaplatí objednateli smluvní pokutu za **prodlení s odstraněním reklamované vady** dle odst. 14.2. ve výši **3 000,00 Kč** za každou jednotlivou vadu a započatý kalendářní den prodlení od dohodnutého termínu odstranění vady.
- 13.5. **Zhotovitel** zaplatí objednateli smluvní pokutu v případě, že po dobu realizace stavby nebude po celou pracovní dobu přítomna na staveništi osoba odpovědná za vedení stavby (**stavbyvedoucí**), a to za každý jednotlivý případ ve výši **5 000,00 Kč**.
- 13.6. **Zhotovitel** zaplatí objednateli smluvní pokutu za **včas nevyklizené staveniště** ve výši **5 000,00 Kč** za každý započatý kalendářní den prodlení.
- 13.7. **Zhotovitel** se zavazuje, že v případě **porušení jakéhokoli** jiného svého **závazku** plynoucího z této smlouvy zaplatí objednateli smluvní pokutu ve výši **5 000,00 Kč** za každé porušení. Zhotovitel je povinen pokutu zaplatit.
- 13.8. Za porušení povinností zhotovitele vyplývajících z čl. 8.3 a 8.5 má objednatel právo požadovat smluvní pokutu ve výši **50 000,00 Kč** za každé jednotlivé porušení.
- 13.9. V případě, že zhotovitel realizuje dílo **v rozporu s projektovou dokumentací** díla nebo nedodrží technologický postup provádění díla stanovený v projektové dokumentaci, zaplatí objednateli smluvní pokutu ve výši **50 000,00 Kč**. Toto ustanovení se netýká postupu při změně díla dle této smlouvy.
- 13.10. Smluvní strany sjednávají **splatnost** smluvních pokut na **14 kalendářních dnů** ode dne doručení jejich vyúčtování.
- 13.11. Zaplacením jakékoli smluvní pokuty dle této smlouvy, není dotčeno právo oprávněné strany na náhradu škody.
- 13.12. Zhotovitel bere na vědomí, že objednatel je oprávněn provést **jednostranný zápočet** pohledávek, jež mu vzniknou vůči zhotoviteli, a to oproti ceně za dílo z nejbližšího zhotovitelem vystaveného daňového dokladu vystaveného po porušení jakékoliv povinnosti sjednané v této smlouvě.

#### 14. **ODSTOUPENÍ OD SMLOUVY**

- 14.1. Tato **smlouva zanikne splněním závazku** dle ustanovení § 1908 občanského zákoníku nebo před uplynutím lhůty plnění z důvodu podstatného porušení povinností smluvních stran - jednostranným právním úkonem, tj. **odstoupením od smlouvy**. Dále může tato smlouva zaniknout **dohodou**, smluvních stran. Návrh na zánik smlouvy dohodou je oprávněna vystavit kterákoliv ze smluvních stran.
- 14.2. Kterákoliv **smluvní strana je povinna písemně oznámit** druhé straně, že poruší své povinnosti plynoucí ze závazkového vztahu. Také je povinna oznámit skutečnosti, které se týkají podstatného zhoršení výrobních poměrů, majetkových poměrů, v případě zhotovitele pak i kapacitních či personálních poměrů, které by mohly mít i jednotlivě negativní vliv na plnění jeho povinností plynoucích z předmětné smlouvy. Je tedy **povinna druhé straně oznámit povahu překážky vč. důvodů**, které jí brání nebo budou bránit v plnění povinností a o jejich důsledcích. Oznámení musí být učiněno písemně bez zbytečného odkladu poté, kdy se oznamující strana o překážce dozvěděla nebo při náležitě péči mohla dozvědět. Lhůtou bez zbytečného odkladu se v tomto případě rozumí **10 dnů**. Oznámením se oznamující strana

nezbavuje svých závazků ze smlouvy nebo povinností plynoucích z obecně závazných předpisů. Jestliže tuto povinnost oznamující strana nesplní, nebo není druhé straně zpráva doručena včas, má druhá strana nárok na náhradu škody, která jí tím vzniká a nárok na odstoupení od smlouvy.

**14.3.** Odstoupení od smlouvy musí strana odstupující oznámit druhé straně písemně bez zbytečného odkladu poté, co se dozvěděla o **podstatném porušení smlouvy**. Lhůta pro doručení písemného oznámení o odstoupení od smlouvy se stanovuje pro obě strany na **30 dnů** ode dne, kdy jedna ze smluvních stran zjistila podstatné porušení smlouvy. V oznámení o odstoupení musí být uveden důvod, pro který strana od smlouvy odstupuje.

**14.4. Za podstatné porušení smlouvy** opravňující **objednatele** odstoupit od smlouvy mimo ujednání uvedená v jiných člancích této smlouvy **je považováno**:

14.4.1. prodlení zhotovitele se zahájením prací na realizaci díla delší než 15 kalendářních dnů;

14.4.2. **prodlení zhotovitele s ukončením realizace** díla delší než **30 kalendářních dnů**;

14.4.3. případy, kdy zhotovitel **provádí dílo v rozporu se zadáním objednatele**, projektovou dokumentací, nebo pravomocným stavebním povolením a zhotovitel přes písemnou výzvu objednatele nedostatky neodstraní;

14.4.4. neposkytnutí **náležitě součinnosti** zhotovitele technickému dozoru objednatele, autorskému dozoru, nebo koordinátorovi bezpečnosti práce i přes písemné upozornění objednatele;

14.4.5. neumožnění **kontroly** provádění díla a postupu prací na něm;

14.4.6. byl-li podán **insolvenční návrh** na zahájení insolvenčního řízení vůči majetku zhotovitele, nebo probíhá-li insolvenční řízení v němž je řešen úpadek nebo hrozící úpadek zhotovitele, a dále likvidace podniku nebo prodej podniku zhotovitele.

**14.5. Podstatným porušením smlouvy** opravňujícím **zhotovitele** odstoupit od smlouvy je:

14.5.1. prodlení objednatele **s předáním staveniště** a zařízení staveniště větší jak **15 kalendářních dnů** od smluvně potvrzeného termínu;

14.5.2. prodlení objednatele **s platbami dle platebního režimu** dohodnutého v této smlouvě delší jak **30 dní** (počítáno ode dne jejich splatnosti);

14.5.3. trvá-li **přerušování prací** ze strany objednatele déle jak **6 měsíců**.

**14.6. Objednatel** je oprávněn odstoupit od smlouvy, pokud při provádění díla **zhotovitel opakovaně** (tj. více než 2x) **porušuje své povinnosti** vyplývající z této smlouvy nebo z právních či technických předpisů.

**14.7. Objednatel** je oprávněn odstoupit od smlouvy též v případě, že zhotovitel provádí dílo takovým způsobem, že se lze domnívat, že **jsou porušovány dané či zavedené technologické postupy**, což může mít za následek, že dílo nebude zhotoveno v jakosti obvyklé nebo očekávané.

**14.8. Objednatel** si před odstoupením od smlouvy může vyžádat **vyjádření TDS**, v takovém případě bude toto vyjádření součástí oznámení o odstoupení od smlouvy, kterým objednatel oznamuje odstoupení zhotoviteli.

**14.9. Důsledky odstoupení** od smlouvy

14.9.1. **Smlouva** zaniká odstoupením od smlouvy, tj. doručením projevu vůle o odstoupení druhému účastníkovi. Odstoupení od smlouvy se však nedotýká nároku na náhradu škody, ledaže

důvodem vzniku škody byly okolnosti, které je možno v souladu s touto smlouvou považovat za "vyšší moc", a smluvních pokut vzniklých porušením smlouvy; odstoupení od smlouvy se nedotýká ani řešení sporů mezi smluvními stranami a jiných ustanovení této smlouvy, která podle projevené vůle stran nebo vzhledem ke své povaze mají trvat i po ukončení smlouvy. Je-li však smluvní pokuta závislá na délce prodlení, nenarůstá její výše po zániku smlouvy.

- 14.9.2. **Zhotovitelovy závazky**, pokud jde o jakost, odstraňování vad a nedodělků, a také záruky za jakost prací, které byly zhotovitelem provedeny do doby jakéhokoliv odstoupení od smlouvy, **platí i po takovém odstoupení**, a to pro tu část díla, kterou zhotovitel do takového odstoupení realizoval.
- 14.9.3. **Odstoupí-li** některá ze stran od této smlouvy na základě ujednání z této smlouvy vyplývajících, smluvní strany **vypořádají své závazky** z předmětné smlouvy takto:
- 14.9.4. zhotovitel provede **soupis všech provedených prací** a činností oceněných způsobem, kterým je stanovena cena díla;
- 14.9.5. zhotovitel provede **finanční vyčíslení provedených prací**, poskytnutých záloh a zpracuje "dílčí" konečnou fakturu;
- 14.9.6. zhotovitel vyzve objednatele k "**dílčímu předání díla**" a objednatel je povinen do 3 dnů od obdržení výzvy zahájit "dílčí přejímací řízení";
- 14.9.7. objednatel **uhradí** zhotoviteli **práce provedené do doby odstoupení** od smlouvy na základě vystavené faktury.

## 15. OSTATNÍ UJEDNÁNÍ

- 15.1. **Jakýkoliv spor** vzniklý z této smlouvy, pokud se jej nepodaří urovnat jednáním mezi smluvními stranami, bude projednán a rozhodnut k tomu věcně a místně příslušným soudem dle příslušných ustanovení občanského soudního řádu.
- 15.2. Za **případy vyšší moci** jsou považovány takové neobvyklé okolnosti, které brání trvale nebo dočasně plnění smlouvou stanovených povinností, které nastanou po nabytí účinnosti smlouvy a které nemohly být ani objednatelem ani zhotovitelem objektivně předvídaný nebo odvráceny.:-
- 15.3. Tato smlouva **nabývá platnosti** dnem uzavření smlouvy, tj dnem podpisu obou smluvních stran, nebo osobami jimi zmocněnými.  
  
Tato smlouva nabývá účinnosti **dnem jejího uveřejnění v registru** smluv dle § 6 zákona č. 340/2015 Sb.
- 15.4. Tato Smlouva může být měněna nebo doplňována pouze **písemnými číslovanými dodatky** podepsanými oprávněnými zástupci obou smluvních stran.
- 15.5. Zhotovitel, je podle ustanovení § 2 písm. e) zákona č. 320/2001 Sb., o finanční kontrole ve veřejné správě a o změně některých zákonů, ve znění pozdějších předpisů, osobou povinou **spolupůsobit při výkonu finanční kontroly** prováděné v souvislosti s úhradou zboží nebo služeb z veřejných výdajů, tj. Zhotovitel je povinen poskytnout požadované informace a dokumentaci zaměstnancům nebo zmocněncům pověřených orgánů a vytvořit výše uvedeným orgánům podmínky k provedení kontroly vztahující se k předmětu Díla a poskytnout jim součinnost.
- 15.6. V souladu s ust. § 219 ZZVZ má Objednatel povinnost **uveřejnit na svém profilu zadavatele** tuto Smlouvu včetně jejích změn a dodatků, uveřejnit výši skutečné uhrazené ceny za plnění předmětu Smlouvy a uveřejnit seznam poddodavatelů Zhotovitele.

- 15.7. Zhotovitel je povinen poskytnout Objednateli **informace o poddodavatelích** pro potřeby uveřejnění informací na profilu Objednatele.
- 15.8. Vzhledem k veřejnoprávnímu charakteru Objednatele Zhotovitel výslovně prohlašuje, že je s touto skutečností obeznámen a souhlasí se zveřejněním smluvních podmínek obsažených v této Smlouvě v rozsahu a za podmínek vyplývajících z příslušných právních předpisů, zejména zákona č. 106/1999 Sb., o svobodném přístupu k informacím, ve znění pozdějších předpisů, a zákona č. 340/2015 Sb., ve znění pozdějších předpisů.
- 15.9. Smluvní strany si ujednaly, že budou smlouvu uzavírat prostřednictvím prostředků na dálku. Smlouva bude uzavřena připojením zaručených/kvalifikovaných elektronických podpisů obou smluvních stran.
- 15.10. Tato smlouva bude uveřejněna objednatelům prostřednictvím registru smluv postupem dle zákona č. 340/2015 Sb., o zvláštních podmínkách účinnosti některých smluv, uveřejňování těchto smluv a o registru smluv (zákon o registru smluv), ve znění pozdějších předpisů, a na profilu zadavatele v souladu se zákonem č. 134/2016 Sb., o zadávání veřejných zakázek.

**Přílohy a nedílné součásti smlouvy:**

**Příloha č. 1 - Položkový rozpočet** stavebních prací a služeb vypracovaný na základě soupisu prací

**Příloha č. 2 - Časový harmonogram** postupu stavebních prací

**Příloha č. 3 - Změnový list** (vzor)

Doložka dle § 41 zákona č. 128/2000 Sb., O obcích, ve znění pozdějších předpisů

Rozhodnuto orgánem Města: Rada Města Hodonín

Datum a číslo usnesení: 04.10.2023, číslo usnesení 1521

V Hodoníně dne:

V Hodoníně, dne dle el. podpisu

**Objednatel:**

**Zhotovitel:**

**Libor**  
**Střecha**  
Digitálně podepsal  
Libor Střecha  
Datum: 2023.10.24  
08:22:26 +02'00'

.....  
Libor Střecha  
starosta

**Tomáš**  
**Hrabina**  
Digitálně podepsal  
Tomáš Hrabina  
Datum: 2023.10.16  
12:46:24 +02'00'

**Jiří**  
**Štukavec**  
Digitálně podepsal  
Jiří Štukavec  
Datum: 2023.10.16  
13:52:03 +02'00'

.....  
Ing. Tomáš Hrabina a Ing. Jiří Štukavec  
ředitel oblasti Hodonín a výrobně-technický ředitel



## „Hodonín – opravy asfaltových vrstev MK 2023“

### Rekapitulace stavebních objektů

Název objektu

Cena za objekt bez DPH v Kč

Hodonín, rekonstrukce asfaltových vrstev MK Brněnské náměstí	2 264 175 Kč
Hodonín, rekonstrukce asfaltových vrstev MK Národní třída - úsek Úprkova - Dukelských hrdinů	1 850 865 Kč
Hodonín, rekonstrukce asfaltových vrstev MK Masarykovo náměstí - I.etapa	1 289 448 Kč
Hodonín, rekonstrukce asfaltových vrstev parkoviště Masarykovo náměstí u OD IRO	899 172 Kč
Hodonín, rekonstrukce asfaltových vrstev MK Horní Valy (Měšťanská - Milíčova)	1 375 527 Kč
Hodonín, rekonstrukce asfaltových vrstev Velkomoravská sjezdy z I/51	366 015 Kč
Ošetření spár - 2000 bm	224 000 Kč
Vedlejší a ostatní náklady	110 798 Kč

Cena celkem bez DPH:	8 380 000 Kč
DPH 21%:	1 759 800 Kč
Cena celkem vč. DPH 21%:	10 139 800 Kč

# Hodonín, rekonstrukce asfaltových vrstev MK Brněnské náměstí

Investor: Město Hodonín

Položka	Text	Množství	m.j.	Cena	Celkem
<b>1</b>	<b>Zemní práce</b>				
1	113154364 Frézování živičného krytu tl 100 mm pruh š 2 m pl do 10000 m2 s překážkami v trase	1 911,00	M2		
				<b>Zemní práce Celkem :</b>	<b>129 948,00</b>
<b>5</b>	<b>Komunikace</b>				
2	573231111 Postřik živičný spojovací ze silniční emulze v množství do 0,7 kg/m2	3 822,00	M2		
3	577144121 Asfaltový beton vrstva obrusná ACO 11 (ABS) tř. I tl 50 mm š přes 3 m z nemodifikovaného asfaltu	1 911,00	M2		
4	577145112 Asfaltový beton vrstva ložní ACL 16 (ABH) tl 50 mm š do 3 m z nemodifikovaného asfaltu	1 911,00	M2		
5	599141111 Vyplnění spár živičnou záplivkou	332,00	M		
				<b>Komunikace Celkem :</b>	<b>1 253 762,00</b>
<b>9</b>	<b>Ostatní konstrukce a práce</b>				
6	919112223 Řezání spár pro vytvoření komůrky š 15 mm hl 30 mm pro těsnící záplivku v živičném krytu	332,00	M		
7	919721221 Geomříž pro vyztužení asfaltového povrchu	1 911,00	M2		
8	919731112 Zarovnání styčné plochy podkladu nebo krytu z betonu tl do 150 mm	332,00	M		
9	919735112 Řezání stávajícího živičného krytu hl do 100 mm	332,00	M		
10	938909331 Čištění vozovek metením podkladu nebo krytu betonového nebo živičného	1 911,00	M2		
11	997211511 Vodorovná doprava suti po suchu na vzdálenost do 1 km	496,50	T		
12	997211519 Příplatek ZKD 1 km u vodorovné dopravy suti	1 489,49	T		
13	997221845 Poplatek za uložení odpadu z asfaltových povrchů na skládce	496,50	T		
14	998225111 Přesun hmot pro pozemní komunikace s krytem z kamene, monolitickým betonovým nebo živičným	496,50	T		
15	D+M Osazení silničního obrubníku do lože z betonu C12/15 vč. vytrhnutí starého (případně výkopu rýhy pro nový), provedení lože a zapravení za obrubou	182,00	m		
16	D+M Zřízení uliční dešťové vpusti - včetně napojení na kanalizaci délka přípojky 15m - kompletní provedení vč. zemních prací	6,00	kpl		
19	MTŽ Výšková úprava UV a poklopů vstupu a armatur	11,00	ks		
17	VRN Přechodné dopravní značení	1,00	kpl		
				<b>Ostatní konstrukce a práce Celkem :</b>	<b>880 465,09</b>

STAVBA CELKEM	Sazba DPH	DPH celkem	Celková cena bez DPH:	2 264 175 Kč
	21,00	475 477 Kč	Celková cena s DPH:	2 739 652 Kč



# Hodonín, rekonstrukce asfaltových vrstev MK Národní třída - úsek Úprkova - Dukelských hrdinů

Investor: Město Hodonín

Položka	Text	Množství	m.j.	Cena	Celkem
<b>1 Zemní práce</b>					
1	113154364 Frézování živичného krytu tl 100 mm pruh š 2 m pl do 10000 m2 s překážkami v trase	1 695,00	M2		
				<b>Zemní práce Celkem :</b>	<b>115 260,00</b>
<b>5 Komunikace</b>					
2	573231111 Postřik živичný spojovací ze silniční emulze v množství do 0,7 kg/m2	3 390,00	M2		
3	577144121 Asfaltový beton vrstva obrusná ACO 11 (ABS) tř. I tl 50 mm š přes 3 m z nemodifikovaného asfaltu	1 695,00	M2		
4	577145112 Asfaltový beton vrstva ložní ACL 16 (ABH) tl 50 mm š do 3 m z nemodifikovaného asfaltu	1 695,00	M2		
5	599141111 Vyplnění spár živичnou zálivkou	259,00	M		
				<b>Komunikace Celkem :</b>	<b>1 109 992,00</b>
<b>9 Ostatní konstrukce a práce</b>					
6	915211112 Vodorovné dopravní značení dělicí čáry souvislé š 125 mm retroreflexní bílý plast	215,00	m		
7	915211122 Vodorovné dopravní značení dělicí čáry přerušované š 125 mm retroreflexní bílý plast	182,00	m		
8	915221112 Vodorovné dopravní značení vodící čáry souvislé š 250 mm retroreflexní bílý plast	18,00	m		
9	915231112 Vodorovné dopravní značení přechody pro chodce, šipky, symboly retroreflexní bílý plast	176,00	m2		
10	915611111 Předznačení vodorovného liniového značení	415,00	m		
11	915621111 Předznačení vodorovného plošného značení	176,00	m2		
12	919112223 Řezání spár pro vytvoření komůrky š 15 mm hl 30 mm pro těsnící zálivku v živичném krytu	259,00	M		
13	919721221 Geomříž pro vyztužení asfaltového povrchu	1 695,00	M2		
14	919731112 Zarovnáací styčné plochy podkladu nebo krytu z betonu tl do 150 mm	259,00	M		
15	919735112 Řezání stávajícího živичného krytu hl do 100 mm	259,00	M		
16	938909331 Čištění vozovek metením podkladu nebo krytu betonového nebo živичného	1 695,00	M2		
17	997211511 Vodorovná doprava suti po suchu na vzdálenost do 1 km	400,02	T		
18	997211519 Příplatek ZKD 1 km u vodorovné dopravy suti	1 200,06	T		
19	997221875 Poplatek za uložení odpadu z asfaltových povrchů na skládce	400,02	T		
20	998225111 Přesun hmot pro pozemní komunikace s krytem z kamene, monolitickým betonovým nebo živичným	400,02	T		
21	MTŽ Výšková úprava UV a poklopů	5,00	ks		
22	MTŽ Kompletní UV vč. napojení do kanalizace	2,00	kpl		
23	VRN Přechodné dopravní značení	1,00	kpl		
				<b>Ostatní konstrukce a práce Celkem :</b>	<b>625 612,54</b>

<b>STAVBA CELKEM</b>	<b>Sazba DPH</b>	<b>DPH celkem</b>	<b>Celková cena bez DPH:</b>	<b>1 850 865 Kč</b>
	<b>21,00</b>	<b>388 682 Kč</b>	<b>Celková cena s DPH:</b>	<b>2 239 546 Kč</b>





# Hodonín, rekonstrukce asfaltových vrstev MK Masarykovo náměstí - I.etapa

Investor: Město Hodonín

Položka	Text	Množství	m.j.	Cena	Celkem
<b>1</b>	<b>Zemní práce</b>				
1	113154254 Frézování živičného krytu tl 80 mm pruh š 1 m pl do 1000 m2 s překážkami v trase	1 253,00	M2		
				<b>Zemní práce Celkem :</b>	<b>91 469,00</b>
<b>5</b>	<b>Komunikace</b>				
2	573231111 Postřik živičný spojovací ze silniční emulze v množství do 0,7 kg/m2	2 506,00	M2		
3	577144131 Asfaltový beton vrstva obrusná ACO 11 (ABS) tř. I tl 50 mm š do 3 m z modifikovaného asfaltu	1 253,00	M2		
4	577123121 Vyrovnání povrchu dosavadních krytů asfaltovým betonem ACO (AB) tl do 30 mm	1 253,00	M2		
5	599141111 Vyplnění spár živičnou zálivkou	59,00	M		
				<b>Komunikace Celkem :</b>	<b>740 186,00</b>
<b>9</b>	<b>Ostatní konstrukce a práce</b>				
6	915211112 Vodorovné dopravní značení dělicí čáry souvislé š 125 mm retroreflexní bílý plast	77,00	m		
7	915211122 Vodorovné dopravní značení dělicí čáry přerušované š 125 mm retroreflexní bílý plast	110,00	m		
8	915221112 Vodorovné dopravní značení vodící čáry souvislé š 250 mm retroreflexní bílý plast	67,00	m		
9	915211116 Vodorovné dopravní značení dělicí čáry souvislé š 125 mm retroreflexní žlutý plast	33,00	m		
10	915231112 Vodorovné dopravní značení přechody pro chodce, šipky, symboly retroreflexní bílý plast	27,00	m2		
11	915611111 Předznačení vodorovného liniového značení	254,00	m		
12	915621111 Předznačení vodorovného plošného značení	60,00	m2		
13	919112223 Řezání spár pro vytvoření komůrky š 15 mm hl 30 mm pro těsnici zálivku v živičném krytu	59,00	M		
14	919721221 Geomříž pro vyztužení asfaltového povrchu	1 253,00	M2		
15	919731112 Zarovnání styčné plochy podkladu nebo krytu z betonu tl do 150 mm	77,00	M		
16	919735112 Řezání stávajícího živičného krytu hl do 100 mm	77,00	M		
17	938909331 Čištění vozovek metením podkladu nebo krytu betonového nebo živičného	1 253,00	M2		
18	997211511 Vodorovná doprava suti po suchu na vzdálenost do 1 km	352,73	T		
19	997211519 Příplatek ZKD 1 km u vodorovné dopravy suti	1 058,18	T		
20	997221845 Poplatek za uložení odpadu z asfaltových povrchů na skládce	352,73	T		
21	998225111 Přesun hmot pro pozemní komunikace s krytem z kamene, monolitickým betonovým nebo živičným	352,73	T		
22	MTŽ Výšková úprava UV a poklopů vstupu a armatur	19,00	ks		
23	MTŽ Zřízení kompletní UV vč. napojení do kanalizace	1,00	kpl		
24	VRN Přechodné dopravní značení	1,00	kpl		
				<b>Ostatní konstrukce a práce Celkem :</b>	<b>457 793,16</b>

STAVBA CELKEM	Sazba DPH	DPH celkem	Celková cena bez DPH:	1 289 448 Kč
	21,00	270 784 Kč	Celková cena s DPH:	1 560 232 Kč





# Hodonín, rekonstrukce asfaltových vrstev parkoviště Masarykovo náměstí u OD IRO

Investor: Město Hodonín

## PARKOVIŠTĚ

Položka	Text	Množství	m.j.	Cena	Celkem
<b>1</b>	<b>Zemní práce</b>				
1	113154254 Frézování živičného krytu tl 80 mm pruh š 1 m pl do 1000 m2 s překážkami v trase	803,00	M2		
				<b>Zemní práce Celkem :</b>	<b>58 619,00</b>
<b>5</b>	<b>Komunikace</b>				
2	573231111 Postřik živičný spojovací ze silniční emulze v množství do 0,7 kg/m2	1 606,00	M2		
3	577144131 Asfaltový beton vrstva obrusná ACO 11 (ABS) tř. I tl 50 mm š do 3 m z modifikovaného asfaltu	803,00	M2		
4	577123121 Vyrovnání povrchu dosavadních krytů asfaltovým betonem ACO (AB) tl do 30 mm	803,00	M2		
5	599141111 Vyplnění spár živičnou záplavkou	59,00	M		
				<b>Komunikace Celkem :</b>	<b>475 586,00</b>
<b>9</b>	<b>Ostatní konstrukce a práce</b>				
6	915211112 Vodorovné dopravní značení dělicí čáry souvislé š 125 mm retroreflexní bílý plast	215,00	m		
10	915231112 Vodorovné dopravní značení přechody pro chodce, šipky, symboly retroreflexní bílý plast	30,00	m2		
11	915611111 Předznačení vodorovného liniového značení	215,00	m		
12	915621111 Předznačení vodorovného plošného značení	30,00	m2		
13	919112223 Řezání spár pro vytvoření komůrky š 15 mm hl 30 mm pro těsnící záplavku v živičném krytu	59,00	M		
14	919721221 Geomfíže pro vyztužení asfaltového povrchu	803,00	M2		
15	919731112 Zarovnání styčné plochy podkladu nebo krytu z betonu tl do 150 mm	77,00	M		
16	919735112 Řezání stávajícího živičného krytu hl do 100 mm	77,00	M		
17	938909331 Čištění vozovek metením podkladu nebo krytu betonového nebo živičného	803,00	M2		
18	997211511 Vodorovná doprava sutí po suchu na vzdálenost do 1 km	267,77	T		
19	997211519 Příplatek ZKD 1 km u vodorovné dopravy sutí	803,30	T		
20	997221845 Poplatek za uložení odpadu z asfaltových povrchů na skládce	267,77	T		
21	998225111 Přesun hmot pro pozemní komunikace s krytem z kamene, monolitickým betonovým nebo živičným	267,77	T		
22	MTŽ Výšková úprava UV a poklopů vstupu a armatur	5,00	ks		
23	MTŽ Zřízení kompletní UV vč. napojení do kanalizace	3,00	kpl		
24	VRN Přechodné dopravní značení	1,00	kpl		
				<b>Ostatní konstrukce a práce Celkem :</b>	<b>364 967,20</b>

<b>STAVBA CELKEM</b>	<b>Sazba DPH</b>	<b>DPH celkem</b>	<b>Celková cena bez DPH:</b>	<b>899 172 Kč</b>
	<b>21,00</b>	<b>188 826 Kč</b>	<b>Celková cena s DPH:</b>	<b>1 087 998 Kč</b>

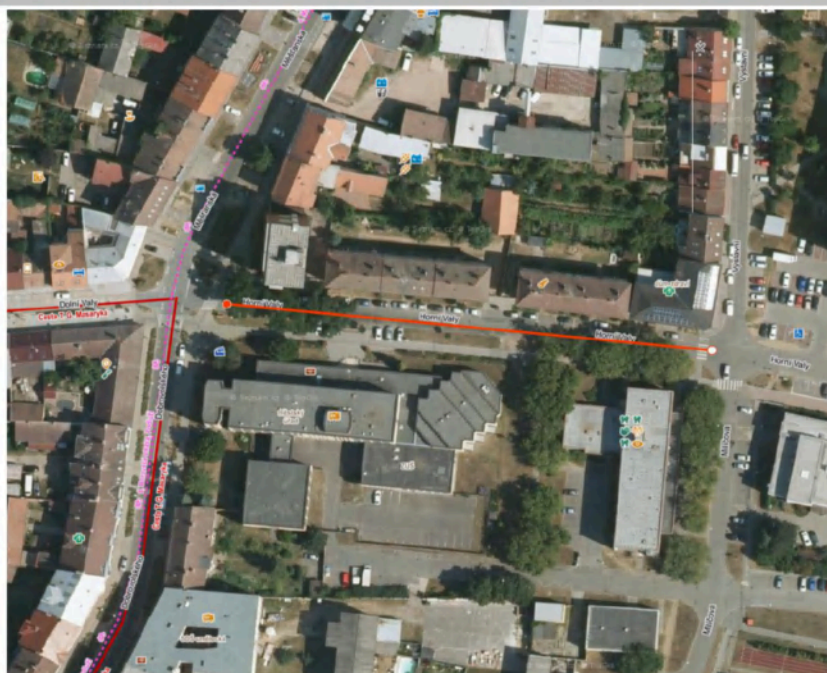


# Hodonín, rekonstrukce asfaltových vrstev MK Horní Valy (Měšťanská - Milíčova)

Investor: Město Hodonín

Položka	Text	Množství	m.j.	Cena	Celkem
<b>1</b>	<b>Zemní práce</b>				
1	113154364 Frézování živičného krytu tl 80 mm pruh š 2 m pl do 10000 m2 s překážkami v trase	1 351,00	M2		
				<b>Zemní práce Celkem :</b>	<b>91 868,00</b>
<b>5</b>	<b>Komunikace</b>				
2	573231111 Postřík živičný spojovací ze silniční emulze v množství do 0,7 kg/m2	2 702,00	M2		
3	577144121 Asfaltový beton vrstva ohrubná ACO 11 (ABS) tř. I tl 50 mm š přes 3 m z nemodifikovaného asfaltu	1 351,00	M2		
4	577123121 Vyrovnání povrchu dosavadních krytů asfaltovým betonem ACO (AB) tl do 30 mm	1 351,00	M2		
5	599141111 Vyplnění spár živičnou záplivkou	163,00	M		
				<b>Komunikace Celkem :</b>	<b>787 630,00</b>
<b>9</b>	<b>Ostatní konstrukce a práce</b>				
6	915211112 Vodorovné dopravní značení dělicí čáry souvislé š 125 mm retroreflexní bílý plast	153,00	m		
7	915221112 Vodorovné dopravní značení vodící čáry souvislé š 250 mm retroreflexní bílý plast	26,00	m		
8	915211116 Vodorovné dopravní značení dělicí čáry souvislé š 125 mm retroreflexní žlutý plast	75,00	m		
9	915231112 Vodorovné dopravní značení přechody pro chodce, šipky, symboly retroreflexní bílý plast	48,00	m2		
10	915611111 Předznačení vodorovného liniového značení	254,00	m		
11	915621111 Předznačení vodorovného plošného značení	48,00	m2		
12	919112223 Řezání spár pro vytvoření komůrky š 15 mm hl 30 mm pro těsnící záplivku v živičném krytu	163,00	M		
13	919721221 Geomříž pro vyztužení asfaltového povrchu	1 351,00	M2		
14	919731112 Zarovnání styčné plochy podkladu nebo krytu z betonu tl do 150 mm	163,00	M		
15	919735112 Řezání stávajícího živičného krytu hl do 100 mm	163,00	M		
16	938909331 Čištění vozovek metením podkladu nebo krytu betonového nebo živičného	1 351,00	M2		
17	997211511 Vodorovná doprava sutí po suchu na vzdálenost do 1 km	255,07	T		
18	997211519 Příplatek ZKD 1 km u vodorovné dopravy sutí	765,21	T		
19	997221875 Poplatek za uložení odpadu z asfaltových povrchů na skládce	255,07	T		
20	998225111 Přesun hmot pro pozemní komunikace s krytem z kamene, monolitickým betonovým nebo živičným	255,07	T		
21	MTŽ Výšková úprava UV a poklopů	15,00	ks		
22	MTŽ Kompletní UV vč. napojení do kanalizace	2,00	kpl		
23	VRN Přechodné dopravní značení	1,00	kpl		
				<b>Ostatní konstrukce a práce Celkem :</b>	<b>496 028,61</b>

STAVBA CELKEM	Sazba DPH	DPH celkem	Celková cena bez DPH:	1 375 527 Kč
	21,00	288 861 Kč	Celková cena s DPH:	1 664 387 Kč



# Hodonín, rekonstrukce asfaltových vrstev Velkomoravská sjezdy z I/51

Investor: Město Hodonín

Položka	Text	Množství	m.j.	Cena	Celkem
<b>1</b>	<b>Zemní práce</b>				
1	113154364 Frézování živičného krytu tl 80 mm pruh š 2 m pl do 10000 m2 s překážkami v trase	351,00	M2		
<b>Zemní práce Celkem :</b>					<b>23 868,00</b>
<b>5</b>	<b>Komunikace</b>				
2	573231111 Postřik živičný spojovací ze silniční emulze v množství do 0,7 kg/m2	702,00	M2		
3	577144121 Asfaltový beton vrstva ohrusná ACO 11 (ABS) tř. I tl 50 mm š přes 3 m z nemodifikovaného asfaltu	351,00	M2		
4	577123121 Vyrovnání povrchu dosavadních krytů asfaltovým betonem ACO (AB) tl do 30 mm	351,00	M2		
5	599141111 Vyplnění spár živičnou zálivkou	42,00	M		
<b>Komunikace Celkem :</b>					<b>204 612,00</b>
<b>9</b>	<b>Ostatní konstrukce a práce</b>				
6	919112223 Řezání spár pro vytvoření komůrky š 15 mm hl 30 mm pro těsnící zálivku v živičném krytu	42,00	M		
7	919731112 Zarovnáni stýčné plochy podkladu nebo krytu z betonu tl do 150 mm	42,00	M		
8	919735112 Řezání stávajícího živičného krytu hl do 100 mm	42,00	M		
9	938909331 Čištění vozovek metením podkladu nebo krytu betonového nebo živičného	351,00	M2		
10	997211511 Vodorovná doprava sutí po suchu na vzdálenost do 1 km	66,27	T		
11	997211519 Příplatek ZKD 1 km u vodorovné dopravy sutí	198,81	T		
12	997221875 Poplatek za uložení odpadu z asfaltových povrchů na skládce	66,27	T		
13	998225111 Přesun hmot pro pozemní komunikace s krytem z kamene, monolitickým betonovým nebo živičným	66,27	T		
14	MTŽ Odvodňovací šterbinový žlab D400 300 x 300 mm DN160 celkové délky 11 m vč. 2ks čistící kus s kompletním příslušenstvím (koš, rošt) vč. napojení na kanalizaci	1,00	kpl		
15	MTŽ Odvodňovací šterbinový žlab D400 300 x 300 mm DN160 celkové délky 14 m vč. 2ks čistící kus s kompletním příslušenstvím (koš, rošt) vč. napojení na kanalizaci	1,00	kpl		
16	VRN Přechodné dopravní značení	1,00	kpl		
<b>Ostatní konstrukce a práce Celkem :</b>					<b>137 535,01</b>

<b>STAVBA CELKEM</b>	<b>Sazba DPH</b>	<b>DPH celkem</b>	<b>Celková cena bez DPH:</b>	<b>366 015 Kč</b>
	<b>21,00</b>	<b>76 863 Kč</b>	<b>Celková cena s DPH:</b>	<b>442 878 Kč</b>





## Vedlejší a ostatní náklady

Investor: Město Hodonín

<i>Položka</i>	<i>Text</i>	<i>Množství</i>	<i>m.j.</i>	<i>Cena</i>	<i>Celkem</i>
<b>Vedlejší náklady</b>					
1	Zařízení staveniště	1,00	soubor		
2	Koordinanční činnost	1,00	soubor		
3	Zajištění BOZP na staveništi	1,00	soubor		
<b>Ostatní náklady</b>					
4	Průzkumné práce	1,00	soubor		
5	Zajištění zkoušek	1,00	soubor		
6	Zeměměřičské práce při výstavbě - nivelace	1,00	soubor		
<b>VN a ON Celkem :</b>					<b>110 798,39</b>

<b>STAVBA CELKEM</b>	<b>Sazba DPH</b>	<b>DPH celkem</b>	<b>Celková cena bez DPH:</b>	<b>110 798 Kč</b>
	<b>21,00</b>	<b>23 268 Kč</b>	<b>Celková cena s DPH:</b>	<b>134 066 Kč</b>

# ČASOVÝ HARMONOGRAM PLNĚNÍ VEŘEJNÉ ZAKÁZKY

## „Hodonín – opravy živičných krytů MK 2023“

Délka realizace stavebních prací: 2. měsíce

Popis prací	1. měsíc				2. měsíc			
	1. týden	2. týden	3. týden	4. týden	5. týden	6. týden	7. týden	8. týden
Předání a převzetí staveniště								
Zahájení prací								
MK Brněnské náměstí								
MK Národní třída - úsek Úprkova - Dukelských hrdinů								
MK Masarykovo náměstí - I. etapa								
Parkoviště Masarykovo náměstí u OD IRO								
MK Horní Valy (Měšťanská - Milíčova)								
Sjezdy na I/51 ul. Velkomoravská								
Ošetření spár - 2 000 bm								
VON - Vedlejší a ostatní náklady								
Dokončení stavebních prací								
Předání a převzetí díla								

V Hodoníně, dne dle el. podpisu

Ing. Tomáš Hrabina  
ředitel oblasti Hodonín

Ing. Jiří Štukavec  
výrobně-technický ředitel

Název akce:  
**doplnit název**

# ZMĚNOVÝ LIST

číslo: ZL č. XX  
„(doplnit název změnového listu)“

zpracovaný v souladu se Smlouvou o dílo č.: .....

1. **Oddíl stavby:** (Stavební objekt, Provozní soubor)
2. **Zpracovatel změnového listu:** ( zhotovitel stavby)
3. **Odkaz na dokumenty, v nichž je vznik a řešení změny popsáno**
  - 3.1 stavební deník: (SD ll. xx, strana ll. xx, datum xx.xx.xxxx)
  - 3.2 kontrolní den: (KD ll. xx, ze dne xx.xx.xxxx)
  - 3.3 jiné související dokumenty: (dodatek PD, protokol, vyjádření dotčeného orgánu, požadavek uživatele apod.)
4. **Zdůvodnění a příčina změny:**  
(Podrobný popis příčiny změny.)
5. **Návrh technického řešení a rozsah změny**  
(Technický popis prací, nutných pro realizaci změny.)
6. **Finanční náklady změny**  
(Popis způsobu nacenění prací – položky dle rozpočtu v SoD, položky RTS, individuální kalkulace, popř. jiný postup)

POLOŽKA	Kč (bez DPH)	Kč (s DPH)
VÍCEPRÁCE	0,00	0,00
MÉNĚPRÁCE	0,00	0,00
CELKOVÉ NÁKLADY DLE SOD	0,00	0,00
<b>CELKOVÉ NÁKLADY PO ÚPRAVĚ</b>	<b>0,00</b>	<b>0,00</b>

V ..... dne .....

.....  
(jméno, podpis zhotovitele)

7. **Stanovisko technického dozoru stavby (TDS)**  
(Posouzení (ne)predvídatelnosti změny ve fázi PD a přízkumů, popř. uplatnění vady PD a náhrady škody. Posouzení projektantem navrženého řešení změny z hlediska efektivity vynaložených finančních prostředků, harmonogramu stavby a technického řešení.). Potvrzení **kontroly výkazu výměr** a nacenění víceprací dle podmínek SOD

**Kontrola souladu změny zejména se:**

- zadávací dokumentací VZ
- Hodnota změny závazku v důsledku dod.prací a neprováděných oproti původní ceně díla dle limitu v §222 odst. 4 ZZVZ (hodnota všech změn v souladu musí být nižší než 15% oproti sjednané ceně o dílo)
- smlouvou o dílo na dodávku stavby (řízení změn, rozpočet – cenotvorba, apd)

- stavebním povolením popř. jiným správním rozhodnutím
- stanovisky dotčených orgánů
- podmínkami dotačního programu

**Návrh dalšího postupu** (popis úkonů vyvolaných změnou) např.:

- Úprava harmonogramu stavby
- Dodatek IZ
- Veřejná zakázka (s uvedením typu řízení)
- Dodatek Smlouvy o dílo
- Oznámení o změně (informace správci dotačního programu)

#### **Doporučení**

TDS (ne)doporučuje ZL č. XXX schválit.

V ..... dne .....

.....  
(jméno, podpis)

### **8. Stanovisko generálního projektanta (GP) (autorského dozoru (AD))**

*(Zdůvodnění pro nebyly navrhované změny řešeny v rámci průzkumů a PD.*

*Návrh technického řešení změny, vyhodnocení variant (dodatek PD č. XXX).*

*Vyhodnocení nutnosti provedení změny z hlediska technické funkčnosti a budoucího provozu stavby.)*

GP (AD) (ne)doporučuje ZL.XXX schválit.

V ..... dne .....

.....  
(jméno, podpis)

### **9. Stanovisko zástupce investora**

*Zástupce investora (ne)souhlasí s technickým řešením změny díla.*

*Cenové navýšení díla (vícepráce) lze uhradit až po jejich schválení, podléhá schválení odboru INV (popř. RMH, ZMH).*

- V případě, že vícepráce vedou ke změně závazných technických parametrů, případně navýšení finančního limitu nebo k Prodloužení termínu ukončení akce bude RMH předložen ke schválení dodatek ke smlouvě o dílo se zhotovitelem stavby.*
- Návrh finančního krytí:

*Zástupce investora zde uvede návrh finančního krytí změnového listu (ORG).*

FI:

Provozní náklady PO:

Rozpočet MH – ORG 150:

Dotace EU/SR:

Změnový list je vyhotoven ve 4 originálních výtiscích. **Dva výtisky** obdrží zhotovitel, **dva výtisky** objednatel. Kopie založena u TDS a odboru investic a údržby MÚH.



**ODPOVĚDNÝ REFERENT:**

V ..... dne .....

.....  
(jméno, podpis)**VEDOUcí ODBORU :**

V ..... dne .....

.....  
(jméno, podpis)**GARANT ODBORU:**

V ..... dne .....

.....  
(jméno, podpis)**10. Doklad o kontrole a zajištění finančního krytí při změně díla v průběhu realizace akce**

Druh veřejného výdaje: smlouva dodavatelská  
 Smlouva/objednávka: SD/2018/0186/150 ve znění dodatků č. xx

Změnový list č.	Název Změnového listu:	celková částka
3	ZL č. 3	
Rozpis částky na roky:	2020	xxxx

**Finanční profil:**

ROK	ORJ	ORG	POLOŽKA	Částka v Kč
2020	150	xxxx		xxxx

Potvrzují provedení kontroly a zajištění finančního krytí při změně díla v průběhu realizace akce, operaci schvalují:

příkazce operace:	datum:	jméno:	podpis:
správce rozpočtu:	datum:	jméno:	podpis:

**11. Přílohy ke změnovému listu:**

Příloha č. 1 položkový rozpočet  
 Příloha č. 2 fotodokumentace  
 Příloha č. xxx další přílohy dle odst. 3.3.

Změnový list je vyhotoven ve 4 originálních výtiscích. Dva výtisky obdrží zhotovitel, dva výtisky objednatel.  
 Kopie založena u TDS a odboru investic a údržby MÚH.