



Město Hodonín

DODATEK Č. 1

ke smlouvě na dodávku stavby

uzavřený podle ust. 2586 a násl. a násl. z. č. 89/2012 Sb., občanský zákoník,
na základě dohody obou stran

na akci s názvem:

„ZOO HODONÍN – PSÍ ÚTULEK“

1. SMLUVNÍ STRANY

Objednatel:

Název:	Město Hodonín
Sídlo:	Masarykovo nám. 53/1, 695 35 Hodonín
IČO:	00284891
DIČ:	CZ699001303
bankovní spojení:	Komerční banka, a.s.
č. účtu:	██████████
zastoupený:	Libor Střecha, starosta města

(dále též „**Objednatel**“)

Zhotovitel:

Název:	SBD, spol. s r.o.
Adresa:	U Elektrárny 3030/1, 695 01 Hodonín
IČO:	26967731
DIČ :	CZ26967731
Bankovní spojení:	ČSOB pobočka Hodonín, č.ú. ██████████
Zastoupen:	Pavol Dvorský, jednatel

Společnost je zapsána v obchodním rejstříku vedeném u Krajského soudu v Brně oddíl C, vložka 48767

(dále jen „**zhotovitel**“)

Objednatel a Zhotovitel společně dále také jako „**Smluvní strany**“ uzavřely v souladu s § 2586 a násl. zákona č. 89/2012 Sb., občanského zákoníku (dále jen „**NOZ**“) smlouvu na dodávku stavby č. SD/2023/0267/150 (dále jen „**Smlouva**“).

2. PŘEDMĚT DODATKU

- 2.1. Smluvní strany se tímto Dodatkem č. 1 v souladu s čl. 4. Smlouvy dohodly na provedení odsouhlaseného rozsahu změny díla (vícepráce), uvedených ve Změnovém listu č. 1 a s tím vyvolanou úpravou ceny díla uvedené v čl. 6., odst. 6.2. Smlouvy v návaznosti na úpravu ceny dle dodatku č.1 smlouvy.
- 2.2. Cena **víceprací** dle Změnového listu č. 1:
- 1 230 670,96 Kč bez DPH
258 440,90 Kč DPH 21%
1 489 111,86 Kč vč. DPH
- 2.3. Celková Cena Díla uvedená v čl. 6., odst. 6.2. Smlouvy se na základě víceprací uvedených ve Změnovém listu č. 1 upravuje v návaznosti na dodatek č. 1 smlouvy následovně:
- 31 007 530,46 Kč bez DPH
6 511 581,40 Kč DPH 21%
37 519 111,86 Kč vč. DPH
- 2.4. Ostatní ujednání plynoucí z uzavřené Smlouvy zůstávají v platnosti.

3. OSTATNÍ UJEDNÁNÍ

- 3.1. Dodatek nabývá platnosti dnem podpisu Dodatku oprávněnými zástupci obou smluvních stran a účinnosti dnem zveřejnění v informačním systému veřejné správy, registru smluv, v souladu se zákonem č. 340/2015 sb. o registru smluv.
- 3.2. Smluvní strany si ujednaly, že budou smlouvu uzavírat prostřednictvím prostředků na dálku. Smlouva bude uzavřena připojením zaručených/kvalifikovaných elektronických podpisů obou smluvních stran.

Doložka dle § 41 zákona č. 128/2000 Sb., O obcích, ve znění pozdějších předpisů

Rozhodnuto orgánem Města: Rada Města Hodonín

Datum a číslo usnesení: 17.9.2024, usnesení č.3050

Přílohy a nedílné součásti Dodatku:

Příloha č. 1 Změnový list č. 1 včetně příloh

V Hodoníně, dne

V Hodoníně, dne

Objednatel

Zhotovitel

Razítko:

Razítko:

Podpis:

Podpis:

**Libor
Střecha** Digitálně podepsal
Libor Střecha
Datum: 2024.10.11
08:36:11 +02'00'

.....
Libor Střecha
starosta města Hodonín

**Pavol
Dvorský** Digitálně podepsal
Pavol Dvorský
Datum: 2024.10.05
21:06:30 +02'00'

.....
Pavol Dvorský
jednatel

Název akce:

„ZOO HODONÍN – PSÍ ÚTULEK“

Z M Ě N O V Ý L I S T

číslo: ZL č. 1

SO 00 Příprava staveniště - Změny

SO 01 ASŘ – Změny

IO-04 Dešťová kanalizace – Změny

Přesun suti a vybouraných hmot – Nad rámec SOD

zpracovaný v souladu se Smlouvou o dílo č.: SD/2023/0267/150

1. Oddíl stavby:

SO 00 Příprava staveniště

SO 01 ASŘ

IO-04 Dešťová kanalizace

Přesun suti a vybouraných hmot – Nad rámec SOD

2. Zpracovatel změnového listu:

SBD, spol. s r.o., U Elektrárny 3030/1, 695 01 Hodonín

3. Odkaz na dokumenty, v nichž je vznik a řešení změny popsáno

Změna č.1:

SO 00 Příprava staveniště

Zápis z KD č. 1 ze dne 29.01.2024 - Zemní práce, Bourání konstrukcí a Demolice, pol.č. 1-4

Změna č.2:

SO 01 ASŘ

Zápis KD č.2 ze dne 05.02.2024 – Srovnání terénu zázemí, srovnání zeminy do kotců, pol.č. 1-5

Zápis KD č.5 ze dne 26.02.2024 - Hutnicí zkoušky, pol.č. 7,8

Zápis KD č.7 ze dne 11.03.2024 – Sondy u protihlukové stěny, pol.č. 6

Zápis KD č. 9 ze dne 25.03.2024 – Základy opěrných stěn, pol.č. 9,10

Zápis KD č.12 ze dne 15.04.2024 – Svislá hydroizolace Zázemí a Kotců, Zateplení soklu Zázemí,
pol.č. 13-18

Zápis KD č.17 ze dne 20.05.2024 – Zazdívka otvoru uvedená v bodu 4.2.8., pol.č. 11

4. Zdůvodnění a příčina změny:

Změna č.1:

SO 00 Příprava staveniště

4.1.1.

Zemní práce - v projektové dokumentaci byl uveden pouze zásyp prostoru vybourané plastové jámy v objemu 10 m³. Při stavebních pracích bylo zjištěno, že nad rámec PD a rozpočtu je nutné provést zásypy po vybouraných původních základech a další vybourané betonové jámy, která nebyla v PD.



4.1.2.

Bourání konstrukcí - v průběhu provádění demolic bylo zjištěno, že objem bouraných základů je větší, než objem uvedený v rozpočtu k PD.

Dále bylo zjištěno, že mimo plastovou jímku uvedenou v PD se v prostoru původního útulku nachází další železobetonová jímka o objemu 11,1m³, kterou je nutné rovněž vybourat. Tuto jímku nebylo možné zjistit ve fázi projektování, nalezena byla až po odkrytí zámkové dlažby, pod kterou se nacházela.



Vícepráce: 519 158,22 Kč

Změnový list je vyhotoven ve 4 originálních výtiscích. Dva výtisky obdrží zhotovitel, dva výtisky objednatel. Kopie založena u TDS a odboru investic a údržby MÚH.

Změna č.2:

SO 01 ASŘ

Zemní práce

4.2.1. Zemní práce – při provádění hloubení rýh pro základové pasy bylo zjištěno, že rozpočet k PD počítal pouze s objemem základů a nebylo uvažováno s projektovanou hloubkou výkopů. Objem výkopů byl v rozpočtu počítán pouze na výšku základu. Chybějící kubaturu výkopů od stávajícího terénu po horní úroveň základů v objemu 151,91m³ bylo nutno dopočítat.



4.2.2. Jelikož je projektovaná podlaha u kotců výše než podlaha správního objektu, bylo nutné provést vyrovnávací násyp zeminou mezi původním terénem a štěrkopískovým ložem pod podlahou v tloušťce 65 cm. Tento násyp o celkovém objemu 120,03 m³ nebyl uveden v rozpočtu. V rozpočtu byl původní terén uveden výše, než je skutečný stav terénu.



Změnový list je vyhotoven ve 4 originálních výtiscích. Dva výtisky obdrží zhotovitel, dva výtisky objednatel. Kopie založena u TDS a odboru investic a údržby MÚH.

4.2.3. Před zahájením zemních prací bylo nutné provést u Správní budovy plošné odkopání terénu (srovnání) přebytečné zeminy do úrovně podkladního štěrkopískového lože v celkové ploše 206,0 m².



4.2.4. Při bouracích pracích původní protihlukové stěny byl zjištěn její stávající základ, který zůstal ponechaný a na KD bylo rozhodnuto, že bude nutné sondami prověřit základové poměry pro nový základ protihlukové stěny.



Změnový list je vyhotoven ve 4 originálních výtiscích. Dva výtisky obdrží zhotovitel, dva výtisky objednatel. Kopie založena u TDS a odboru investic a údržby MÚH.

4.2.5. Hutnicí zkoušky zeminy uvedené v projektové dokumentaci nebyly započteny v rozpočtu k PD.



Základy

4.2.6. V průběhu stavby bylo zjištěno, že v rozpočtu chybí základové konstrukce venkovních opěrných stěn.



Změnový list je vyhotoven ve 4 originálních výtiscích. Dva výtisky obdrží zhotovitel, dva výtisky objednatel. Kopie založena u TDS a odboru investic a údržby MÚH.

Svislé konstrukce

4.2.7.

V průběhu stavby bylo zjištěno, že v rozpočtu chybí základací vrstva obvodového zdiva tloušťky 240mm.



4.2.8.

V průběhu stavby bylo zjištěno, že v rozpočtu chybí otvor dle specifikace skladby STN3 – Skleněná stěna z tvárníc „U“.

Izolace proti vodě

4.2.9.

V průběhu stavby bylo zjištěno, že v rozpočtu chybí svislé hydroizolace na objektu kotců a správní budovy.



Změnový list je vyhotoven ve 4 originálních výtiscích. Dva výtisky obdrží zhotovitel, dva výtisky objednatel. Kopie založena u TDS a odboru investic a údržby MÚH.

Izolace tepelné

4.2.10.

V průběhu stavby bylo zjištěno, že v rozpočtu chybí zateplení soklové části správní budovy.
(viz foto 4.2.8)

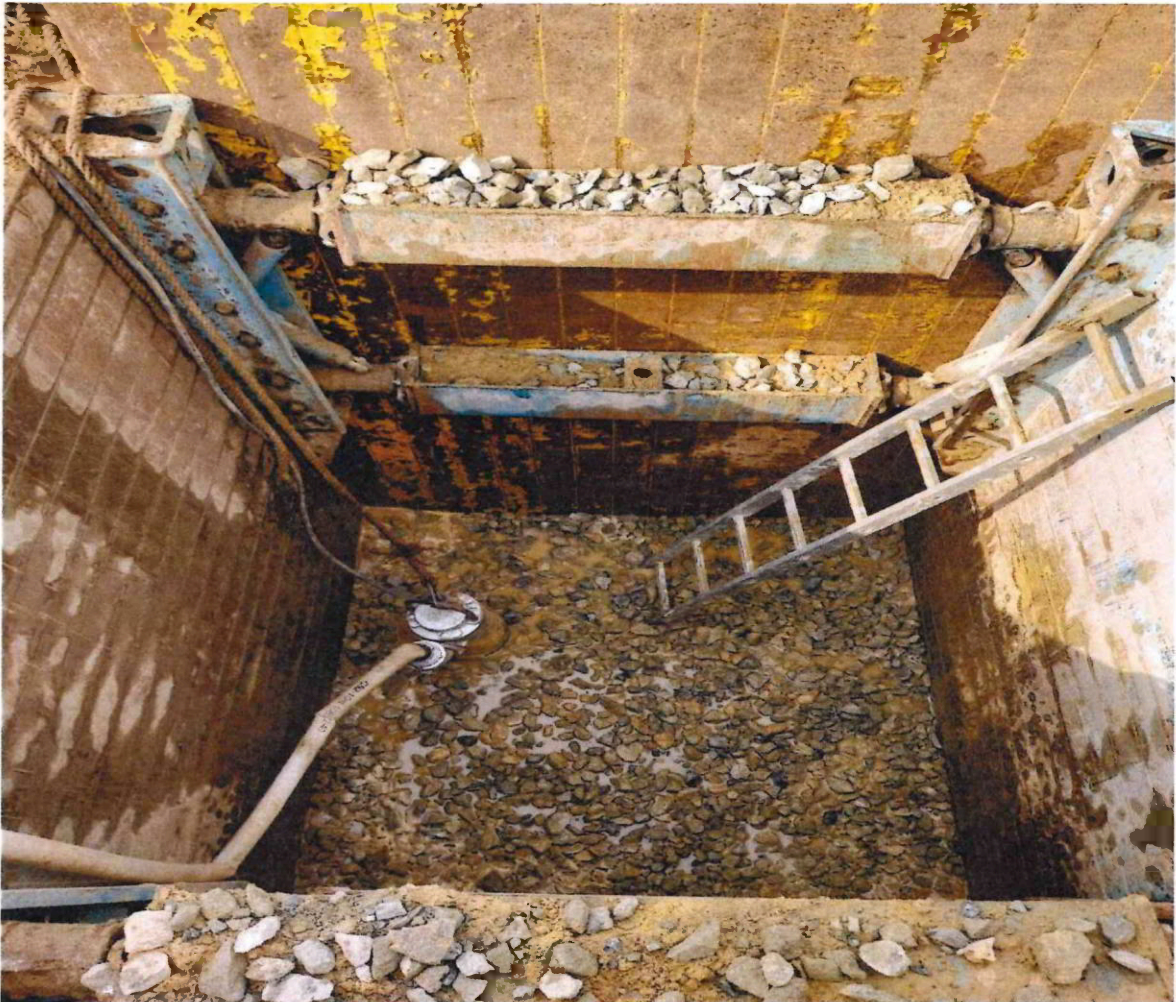
Vícepráce: 432 324,80 Kč

Změna č.3:

SO IO - 04 Dešťová kanalizace

4.3.1.

Při stavebních pracích na objektech dešťové kanalizace bylo zjištěno, že v rozpočtu chybí provedení skladeb lože z kameniva pro vodoměrnou šachtu VŠ, filtrační šachtu FŠ a akumulací nádrž AN.



Vícepráce: 4 917,72 Kč

Změna č.4:

Přesun sutí a vybouraných hmot – nad rámeč SOD

4.4.1.

Přesun sutí a vybouraných hmot

Jedná se o likvidaci sutě vzniklé z bourání betonových základů a jímky uvedené v bodě 4.1.2.

Vícepráce: 274 270,21 Kč

Změnový list je vyhotoven ve 4 originálních výtiscích. **Dva výtisky** obdrží zhotovitel, **dva výtisky** objednatel.
Kopie založena u TDS a odboru investic a údržby MÚH.

5. Návrh technického řešení a rozsah změny
(Technický popis prací, nutných pro realizaci změny.)

Změna č.1:
SO 00 Příprava staveniště

S přípravou staveniště budou souviset tyto stavební práce a úpravy:

- vybourání železobetonových základů
- vybourání ŽB jámky
- doplnění zásypů po vybouraných konstrukcích

Změna č.2:
SO 01 ASŘ

V rámci realizace SO 01 ASŘ budou souviset tyto stavební práce a úpravy:

- hloubení rýh nad rámec rozpočtu, provedení zásypu Kotců včetně návozu zeminy, u Správní budovy srovnání terénu s jejím zhutněním
- provedení sond u stávajícího základu původní protihlukové stěny
- provedení hutnicích zkoušek
- pro opěrné stěny provedení základových betonových pasů z betonu prostého C 20/25 včetně výztuže z betonářské oceli 10 505
- vyzdění plochy otvoru způsobem dle specifikace skladby STN 1 – Obvodový plášť – pohledová betonová stěna tl. 400 mm
- vyzdění zakládací vrstvy obvodového zdíva - založení zdíva z pohledových betonových tvárníc tl. 240 mm
- provedení svíslé izolace proti vodě u objektu Správní budovy a Kotců; provedení penetračního nátěru včetně přitavení izolačního pásu
- provedení zateplení soklu Správní budovy lepením extrudovaného polystyrenu

Změna č.3:
SO IO - 04 Dešťová kanalizace

V rámci realizace SO IO-04 Dešťová kanalizace budou souviset tyto stavební práce a úpravy:

- provedení skladeb lože z kameniva pro jámky a šachty (doplnění kubatury frakce 32-63 a frakce 4-8)

Změna č.4:
Přesun suti a vybouraných hmot – nad rámec SOD

Nad rámec SOD budou u stavebních prací a vybouraných hmot souviset tyto přesuny:

- Likvidace suti, její odvoz na skládku, uložení a poplatek za skládku je ve skutečnosti vyšší než tonáž uváděná ve výkazu výměr dle PD – viz příložený souhrnný vážný list (1 481,4t - 1 197,76927t = 283,63t)

6. Finanční náklady změny

(Popis způsobu nacenění prací – položky dle rozpočtu v SoD, položky RTS, individuální kalkulace, popř. jiný postup)

Finanční náklady dle změny č.1 - 4 jsou dány položkovými rozpočty vícepráce, které tvoří přílohu Změnového listu č.1. U všech položek je způsob nacenění prací a dodávek uveden ve sloupci *Cenová soustava*.

POLOŽKA	Kč (bez DPH)	Kč (s DPH)
VÍCEPRÁCE	1 230 670,96	1 489 111,86
MÉNĚPRÁCE	0,00	0,00
CELKOVÉ NÁKLADY DLE SOD	29 776 859,50	36 030 000,00
CELKOVÉ NÁKLADY PO ÚPRAVĚ	31 007 530,46	37 519 111,86

V Hodoníně, dne 27.06.2024

Pavol Dvorsky

Změnový list je vyhotoven ve 4 originálních výtiscích. Dva výtisky obdrží zhotovitel, dva výtisky objednatel.
Kopie založena u TDS a odboru investic a údržby MÚH.

7. Stanovisko technického dozoru stavby (TDS)

Kontrola souladu změny:

TDS provedl kontrolu nacenění dodatečných změn a kontrolu výkazu výměr v přiloženém položkovém rozpočtu, rozpočet je zpracovaný v souladu s podmínkami SoD. Naceněné změny nemají negativní vliv na vydané stavební povolení. Absolutní hodnota změny dle ZL 1 – 1 230 670,96 bez DPH, což odpovídá 4,13 % z ceny díla dle SOD.

Návrh dalšího postupu:

TDS navrhuje na základě předloženého ZL č. 1 uzavřít Dodatek ke Smlouvě o dílo.

Doporučení:

TDS doporučuje ZL č. 1 schválit.

V Hochov dne 13.9.24

Ing. Petr Brichta

8. Stanovisko generálního projektanta (GP) (autorského dozoru (AD))

Změna č.1:

SO 00 Příprava staveniště

4.1.1.

Zpětné zásypy stávajících základů nebyly uvedeny v rozpočtu stavby a projektu.

4.1.2.

Projekt bouracích prací byl navržen z dostupné PD k objektům kotců a dle této PD byly převzaty dimenze jednotlivých bouraných konstrukcí, které se od původního stavu lišily zejména v podzemních částí základů. K daným objektům nebylo možno dohledat projekt skutečného provedení ať už ze strany města nebo autorů původní dokumentace.

Rovněž byla nalezena další ŽB jámka, která byla nalezena až po vybourání zámkové dlažby, pod kterou se nacházela.

Doměření jednotlivých konstrukcí základů před samotnou projekcí akce: ZOO Hodonín-Psí útulek nebylo možné.

Změna č.2:

SO 01 ASŘ

Zemní práce

4.2.1., 4.2.2., 4.2.3.

Původní terén byl vytyčen zaměřením předaným objednatelem /Surgeo 2022/ a je standardně vypracován ve 3. třídě přesnosti s odchylkou cca 14 cm včetně původních zpevněných ploch v okolí bouraných objektů. Po vybourání původních ploch a objektu navíc došlo pravděpodobně k uježdění zeminy mechanizací což u typu zeminy na pozemku je značné viz KD č. 1: až poté byl přizván geodet k vytyčení výšek stavby.

4.2.4. Při bouracích pracích původní protihlukové stěny byl zjištěn její stávající základ, který zůstal ponechaný a na KD bylo rozhodnuto, že bude nutné sondami prověřit základové poměry pro nový základ protihlukové stěny.

Stávající základový pas zjištěný během provádění, sondy při projektování PD nebylo možno provést kvůli nepřístupnému terénu pro techniku bez předchozího odstranění zeleně a staveb pod navázkou. Původní PD nebyla ke stávající stěně dostupná a byl předpoklad že byla celá odstraněna během likvidace následků tomáda.

4.2.5. Hutnící zkoušky zeminy uvedené v projektové dokumentaci nebyly započteny v rozpočtu k PD.

V PD statické části je uvedena míra zhutnění v MPa pro provedení ŽB desky.

Podružné dodávky a služby tohoto typu jako jsou hutnící zkoušky bývají běžně započítány ve vedlejších rozpočtových nákladech jakou součástí inženýrské činnosti na stavbě. V rozpočtu konkrétně zmíněny nejsou.

4.2.6. V průběhu stavby bylo zjištěno, že v rozpočtu chybí základové konstrukce venkovních opěrných stěn.

4.2.7.

V průběhu stavby bylo zjištěno, že v rozpočtu chybí zakládací vrstva obvodového zdiva tloušťky 240mm.

4.2.8.

V průběhu stavby bylo zjištěno, že v rozpočtu chybí svislé hydroizolace na objektu kotců a správní budovy.

4.2.9.

V průběhu stavby bylo zjištěno, že v rozpočtu chybí zateplení soklové části správní budovy.

Body 4.2.6, 7, 8, 9 byly obsaženy v PD ale již ne v rozpočtu stavby.

Změna č.3:

SO IO - 04 Dešťová kanalizace

V provedení skladeb lože z kameniva pro jímky a šachty (doplnění kubatury frakce 32-63 a frakce 4-8) byly v PD a rozpočtu zmíněny pouze betonové desky bez podloží štěrkových podsypů.

Změna č.4:

Přesun sutí a vybouraných hmot – nad rámec SOD

Celkový výpočet odvozu sutin po vybouraných objektech souvisí s bodem Změna č.1 - 4.1.2.

V Brně dne 5.8.2024

.....
Ing. arch. Jiří Huške

9. Stanovisko zástupce investora

Zástupce investora souhlasí s technickým řešením změny díla.

Cenové navýšení díla (vícepráce) lze uhradit až po jejich schválení, podléhá schválení odboru INV (popř. RMH, ZMH).

RMH bude předložen ke schválení dodatek ke smlouvě o dílo se zhotovitelem stavby.

a) Návrh finančního krytí:

Pro rok 2024 je na ORG 135 206 uvolněno 42,5 mil. Kč, změna nebude mít vliv na rozpočet města.

FI:

Provozní náklady PO:

Rozpočet MH – ORG 150:

Dotace EU/SR:

Změnový list je vyhotoven ve 4 originálních výtiscích. Dva výtisky obdrží zhotovitel, dva výtisky objednatel. Kopie založena u TDS a odboru investic a údržby MÚH.

ODPOVĚDNÝ REFERENT:v Hodoníne dne 16.9.2024

Bc. Marcel Džuba

VEDOUcí ODBORU:v Hodoníne dne 16.9.2024

Ing. Martin Křížan

GARANT ODBORU:v Hodoníne dne 16.9.2024

Libor Střecha

10. Doklad o kontrole a zajištění finančního krytí při změně díla v průběhu realizace akce

Druh veřejného výdaje: smlouva dodavatelská

Smlouva/objednávka: SD/2023/0267/150

Změnový list č.	Název Změnového listu:	celková částka
1	ZL č. 1	
Rozpis částky na roky:	2024	1 489 111,86 s DPH

Finanční profil:

ROK	ORJ	ORG	POLOŽKA	Částka v Kč
2024	150	135206		1 489 111,86 s DPH

Potvrzuji provedení kontroly a zajištění finančního krytí při změně díla v průběhu realizace akce, operaci schvaluji:

příkazce operace:	datum:	16. 09. 2024	jméno:	<u>MARTIN KŘÍŽAN</u>	p
správce rozpočtu:	datum:	16. 09. 2024	jméno:	Ing. Marián Maňák	p

11. Přílohy ke změnóvému listu:

- Příloha č. 1 Doklad o kontrole a zajištění finančního krytí při změně díla v průběhu realizace akce
- Příloha č. 2 Položkový rozpočet
- Příloha č. 3 Zápis z KD č. 1 ze dne 29.01.2024 - Zemní práce, Bourání konstrukcí a Demolice, pol.č. 1-4
- Příloha č. 4 Zápis KD č.2 ze dne 05.02.2024 – Srovnání terénu zázemí, srovnání zeminy do kotců, pol.č. 1-5
- Příloha č. 5 Zápis KD č.5 ze dne 26.02.2024 - Hutníci zkoušky, pol.č. 7,8
- Příloha č. 6 Zápis KD č.7 ze dne 11.03.2024 – Sondy u protihlukové stěny, pol.č. 6
- Příloha č. 7 Zápis KD č. 9 ze dne 25.03.2024 – Základy opěrných stěn, pol.č. 9,10
- Příloha č. 8 Zápis KD č.12 ze dne 15.04.2024 – Svislá hydroizolace Zázemí a Kotců, Zateplení soklu Zázemí, pol.č. 13-18
- Příloha č. 9 Souhrnný vážný list

Změnový list je vyhotoven ve 4 originálních výtiscích. Dva výtisky obdrží zhotovitel, dva výtisky objednatel. Kopie založena u TDS a odboru investic a údržby MÚH.

Krycí list rozpočtu

Název stavby:	ZOO HODONÍN PSÍ ÚTULEK	Objednatel:	Město Hodonín, Masarykovo nám. 53/1, 695 35 Hodonín	IČO/DIČ:	00284891/CZ699001303
Druh stavby:	Vícepráce	Projektant:	MY3 architekti s.r.o., Brno	IČO/DIČ:	
Lokalita:		Zhotovitel:	SBD, spol. s r.o., Hodonín	IČO/DIČ:	26967731/CZ26967731
Začátek výstavby:		Konec výstavby:		Položek:	18
JKSO:		Zpracoval:		Datum:	21.06.2024

Rozpočtové náklady v Kč

A	Základní rozpočtové náklady	B	Doplňkové náklady	C	Náklady na umístění stavby (NUS)	
HSV	Dodávky	860 042,36	Práce přesčas	0,00	Zařízení staveniště	0,00
	Montáž	0,00	Bez pevné podl.	0,00	Mimostav. doprava	0,00
PSV	Dodávky	85 091,66	Kulturní památka	0,00	Územní vlivy	0,00
	Montáž	0,00			Provozní vlivy	0,00
"M"	Dodávky	0,00			Ostatní	0,00
	Montáž	0,00			NUS z rozpočtu	0,00
Ostatní materiál		0,00				
Přesun hmot a sutí		285 536,94				
ZRN celkem		1 230 670,96	DN celkem	0,00	NUS celkem	0,00
			DN celkem z obj.	0,00	NUS celkem z obj.	0,00
					VORN celkem	0,00
					VORN celkem z obj.	0,00

Základ 0%	0,00				
Základ 12%	0,00	DPH 12%	0,00	Celkem bez DPH	1 230 670,96
Základ 21%	1 230 670,96	DPH 21%	258 440,90	Celkem včetně DPH	1 489 111,86

Projektant	Objednatel	Zhotovitel	Digitálně podepsal
		Pavol	Pavol Dvorský
Datum, razítko a podpis	Datum, razítko a podpis	Dvorský	Datum: 2024.10.05
		Datum, razítko a podpis	21:14:57 +02'00'

Poznámka:

Stavební rozpočet - Jen podskupiny

Název stavby: **ZOO HODONÍN PSÍ ÚTULEK** Doba výstavby:

Druh stavby: **Vícepráce** Začátek výstavby:

Lokalita: Konec výstavby:

JKSO: Zpracováno dne: 21.06.2024

Objekt	Kód	Zkrácený popis	Celkem
1		Zemní práce	215 769,76
2		Základy a zvláštní zakládání	73 413,08
3		Svislé konstrukce	68 993,86
96		Bourání konstrukcí	494 528,57
98		Demolice	7 337,10
99		Staveništní přesun hmot	11 266,73
711		Izolace proti vodě	54 554,49
713		Izolace tepelné	30 537,16
D96		Přesuny suti a vybouraných hmot	274 270,21
			1 230 670,96

Poznámka:

Stavební rozpočet

Název stavby:	ZOO HODONÍN PSÍ ÚTULEK	Doba výstavby:		Objednatel:	Město Hodonín, Masarykovo nám. 53/1, 695 35 Hodonín
Druh stavby:	SO 00 Příprava staveniště - Vícepráce	Začátek výstavby:		Projektant:	MY3 architekti s.r.o., Brno
Lokalita:		Konec výstavby:		Zhotovitel:	SBD, spol. s r.o., Hodonín
JKSO:		Zpracováno dne:	21.06.2024	Zpracoval:	

Č	Kód	Zkrácený popis	MJ	Rozměry	Množství	Jednotková cena (Kč)	Náklady celkem (Kč)	Cenová soustava
							17 292,56	
1	174101101R00IM	Zásyp jam, rýh, šachet se ztuhnutím	m3	Provedeno nad rámec rozpočtu a PD: 86,79 provedený zásyp -10 pol.č. 8 - SO 00 / SOD - zásyp vybourané jámky				
2	174101101R00IM	Zpětný zásyp jam, rýh, šachet se ztuhnutím	m3	Provedeno nad rámec rozpočtu a PD: 55,72 zásyp starých základů, zemina stávající				
							494 528,57	
3	961055111R00IM	Bourání konstrukcí Bourání základů železobetonových *D.1.1.3 BOURACÍ PRÁCE - NOVÉ KOTCE, JÍMKA : zákl.deska pod nové kotce, m3 - deska tl. 35 cm místo 25 cm : (25,95*4,5*0,1-6,3*2,6*0,1) dno jámky, m3 - dno tl. 35 cm místo 20 cm : 4,46*3,56*0,15 základové pasy zidky, m3 - základový pas 0,5*1,2m místo 0,3*0,9 : (29+0,7+0,7+1,5)*((0,5*1,2)-(0,3*0,9)) okolo plastové jámky, m3 - tl. stěn 0,2m místo 0,1m : (4,46+3,56)*2*2*0,1 <i>Mezisoučet</i> D.1.1.4 BOURACÍ PRÁCE - STARÉ KOTCE : základové pasy pod kotcem, m3 - základové pasy 0,5*0,7m místo 0,3*0,5m : 27,895*((0,5*0,7)-(0,3*0,5)) 16,445*((0,5*0,7)-(0,3*0,5)) 20,855*((0,5*0,7)-(0,3*0,5)) 7,81*((0,5*0,7)-(0,3*0,5)) základové pasy, správní budova, m3 - základové pasy 0,6*1m místo 0,5*0,5m : 7,81*((0,6*1)-(0,5*0,5)) 7,81*((0,6*1)-(0,5*0,5)) 7,81*((0,6*1)-(0,5*0,5)) 11,515*((0,6*1)-(0,5*0,5)) 11,515*((0,6*1)-(0,5*0,5)) základová deska správní budovy, m3 - deska tl. 25 cm místo 15 cm : 90,47*0,1 základová deska kotců, m3 - deska tl. 25 a 30 cm místo 15 cm : 27,895*3,15*0,1 16,445*2,365*0,15 20,855*3*0,1 5*3*0,1 základové pasy opěrné zidky, m3 - základový pas 0,6*1,1m místo 0,5*0,6m : 80*((0,6*1,1)-(0,5*0,6)) <i>Mezisoučet</i>	m3	Provedeno nad rámec rozpočtu a PD:				
							7 337,10	
4	981014715R00	Demolice Demolice budov mechanizací, ŽB, konstr. do 30 % - ŽB jámka 20*0,3*1,2+5*2,5*0,31	m3	Provedeno nad rámec rozpočtu a PD: 11,1 ŽB jámka				

Stavební rozpočet

Název stavby:	ZOO HODONÍN PSÍ ÚTULEK	Doba výstavby:		Objednatel:	Město Hodonín, Masarykovo nám. 53/1, 695 35 Hodonín
Druh stavby:	SO 01 ASŘ - Vícepráce	Začátek výstavby:		Projektant:	MY3 architekti s.r.o., Bmo
Lokalita:		Konec výstavby:		Zhotovitel:	SBD, spol. s r.o., Hodonín
JKSO:		Zpracováno dne:	21.06.2024	Zpracoval:	

Č	Kód	Zkrácený popis	MJ	Rozměry	Množství	Jednotková cena	Náklady celkem (H)	Cenová soustava
							193 559,48	
1		Zemní práce						
1	132201111R00IM	Hloubení rýh š.do 60 cm v hor.3 do 100 m3, STROJNĚ	m3	provedeno nad rámec rozpočtu - dle PD: pol.č. 3 dle SOD/ výkaz uveden pouze pro m3 betonu základových betonových pasů 379,785*0,5*0,8				
2	132201119R00IM	Přípl.za lepivost,hloubení rýh 60 cm,hor.3,STROJNĚ	m3	379,785*0,5*0,8				
3	174101101R00IM	Zásyp jam, rýh, šachet se zhutněním	m3	Nad rámec rozpočtu a PD bylo provedeno: ((27,895*3,15)+(8,88*2,2)+(13,855*3,205)+(3*2)+(3,305*8,125))*0,65 zásyp kotců				
4	167101101R00	Nakládání výkopku z hor. 1 ± 4 v množství do 100 m3	m3	120,03 Zásyp kotců: manipulace se zeminou v rámci mezideponie a stavby				
5	167101103R00	Přeložení nebo složení výkopku z hor.1 ± 4	m3	120,03 Zásyp kotců: manipulace se zeminou v rámci mezideponie a stavby				
6	1811011-R1	Srovnání pláně pod správní budovu (auto, bagr, vyhazování zeminy), se zhutněním	m2	Správní budova: srovnání pláně se zhutněním, vyhazování zeminy Nad rámec rozpočtu a PD bylo provedeno: 25,75*8 auto, bagr				
7	1811011-R3	Výkop sond - bagr	soub	Provedeno nad rámec rozpočtu a PD: 1 výkop sond - bagr				
8	950 - R1	Hutnicí zkoušky	soub	Provedeno nad rámec rozpočtu a PD: 1 dle skutečnosti, současně při hutnicích zkouškách pomocné zemní práce bagrem				
							73 413,08	
2		Základy a zvláštní zakládání						
9	274313621R00	Beton základových pasů prostý C 20/25	m3	Provedeno nad rámec rozpočtu, uvedeno v PD: 25,725*0,65*0,5 opěrná stěna 1 9,55*0,65*0,5 (7,64+3,9)*0,65*0,5 opěrná stěna 2				
10	274361821R00IM	Výztuž základových pasů z betonářské oceli B500B (10 505)	t	Provedeno nad rámec rozpočtu, uvedeno v PD - stavebně konstrukční řešení 2*8*3*0,617*0,001*1,1*3 W1 výztuž označ 14 8*2*0,617*0,001*1,1*3 2,07*0,617*0,001*1,1*3 4 5,44*0,617*0,001*1,1*3 9 3,79*0,617*0,001*1,1*3 6 7,465*2*0,617*0,001*1,1*3 W2 výztuž označ 12 0,99*7*0,617*0,001*1,1*3 16 4,26*2*0,617*0,001*1,1*3 W3 výztuž označ 7 0,99*7*0,617*0,001*1,1*3 16				
							68 993,86	
3		Svislé a kompletní konstrukce						
11	311271215RX	Systémové betonové obvodové tvárnice s integrovanou TI, POHLEDOVÉ, 400x300x1980mm, zdění na tenkovrstvou maltu, STN1, opatřené hydrofobním nátěrem	m2	SO 01, Zázemí, m.č. 1.03 - Provedeno nad rámec rozpočtu, původně skladba STN 3 1,5*2,4				
12	342.04RXIM	Betonová tvárnice na přesné zdění - pohledová tl. 240 mm / založení 1. šáru	m2	65*0,2 zázemí - Provedeno nad rámec rozpočtu, založení 1. šáru ((3,5+28,675+23,935+24)-(1,2+1,2+6+2,7))*0,2 kote				
							11 266,73	
99		Staveništní přesun hmot						
13	998011002R00IM	Přesun hmot pro budovy s nosnou konstrukcí zděnou výšky přes 6 do 12 m	t	provedeno nad rámec rozpočtu 38,6517+0,6737 odd 2 + 3				
							54 554,49	
711		Izolace proti vodě						
14	711112001RZ1	Provedení izolace proti vlhkosti na ploše svislé, 1x asfaltovým penetračním nátěr, včetně dodávky ALP	m2	Provedno nad rámec rozpočtu - odsouhlaseno KD				

15	711142559RY2	Provedení izolace proti vlhkosti na ploše svislé, asfaltovými pásy přitavením; s dodávkou izolačního pásu se skleněnou nebo polyesterovou vložkou, s	m2	19,35+36,45+12,25+7,7 vyjádření na KD (19,35+36,45+12,25+7,7)*1,1 vč proez, provedno nad rámeč rozpočtu vyjádření na KD	
16	998711201R00	Přesun hmot pro izolace proti vodě, výšky do 6 m	%	532,4468	
	713	Izolace tepelné			30 537,16
17	713131131R00	Montáž tepelné izolace stěn lepením - sokl Zázemí	m2	Provedno nad rámeč rozpočtu: 65*0,6 sokl zázemí vyjádření na KD	
18	28376359	Deska Styrodur tl. 120 mm	m2	65*0,6*1,1 vč proez, provedeno nad rámeč rozpočtu vyjádření na KD	
19	998713201R00	Přesun hmot pro izolace tepelné, výšky do 6 m	%	298,506	

432 324,80

Stavební rozpočet

Název stavby:	ZOO HODONÍN PSÍ ÚTULEK	Doba výstavby:	Objednatel:	Město Hodonín, Masarykovo nám. 53/1, 695 35 Hodonín
Druh stavby:	IO-04 Dešťová kanalizace - Vícepráce	Začátek výstavby:	Projektant:	MY3 architekti s.r.o., Brno
Lokalita:		Konec výstavby:	Zhotovitel:	SBD, spol. s r.o., Hodonín
JKSO:		Zpracováno dne:	Zpracoval:	21.06.2024

Č	Kód	Zkrácený popis	MJ	Rozměry	Množství	Jednotková cena (Kč)	Náklady celkem (Kč)	Cenová soustava
1		Zemní práce					4 917,72	
1	583427603	Kamenivo frakce 32-63	t	Bylo provedeno nad rámec rozpočtu a PD: 8,28 lože pod jímkami a šachtami				
2	583424862	Kamenivo frakce 4/8	t	Bylo provedeno nad rámec rozpočtu a PD: 1,4 nahoru na jímky a šachty				

4 917,72

Stavební rozpočet

Název stavby:	ZOO HODONÍN PSÍ ÚTULEK	Doba výstavby:
Druh stavby:	Přesuny suti a vybouraných hmot - sut' nad rámec SOD	Začátek výstavby:
Lokalita:		Konec výstavby:
JKSO:		Zpracováno dne: 21.06.2024

Č	Objekt	Kód	Zkrácený popis Rozměry	MJ	Množství	Cena/MJ (Kč)	Celkem	Cenová soustava
		D96	Přesuny suti a vybouraných hmot				274 270,21	
1		979082213R00IM	Vodorovná doprava suti po suchu bez naložení, ale se složením a hrubým urovnáním na vzdálenost do 1 km	t				SOD
2		979082219R00IM	Vodorovná doprava suti po suchu příplatek k ceně za každý další i započatý 1 km přes 1 km	t				SOD
3		979087212R00IM	Nakládání na dopravní prostředky suti	t				SOD
4		979082111R00IM	Vnitrostaveništní doprava suti a vybouraných hmot do 10 m	t				SOD
5		979990101R00IM	Poplatek za skládku za uložení, směsi betonu a cihel, , skupina 17 01 01 a 17 01 02 z Katalogu odpadů	t				SOD

274 270,21

ING. PETR BRICHTA
Projekce a kalkulace pozemních staveb
Brněnská 4104/14B, 695 01 Hodonín
IČ : 758 22 768
p.brichta@seznam.cz, tel. + 420 723 569 723

ZOO HODONÍN – PSÍ ÚTULEK

Zápis z kontrolního dne č. 1 ze dne 29. 1. 2024

Průběh prováděných prací v rámci stavby:

- provedeno zařízení staveniště – oplocení, mobilní buňka, napojení na elektřinu v areálovém PRIS (ve stavebním deníku zapsán stav dvousazbového elektroměru v areálovém PRIS a stav elektroměru ve staveništním rozvaděči)
- provedeno odstranění původních objektů v areálu
- provedeno hrubé srovnání terénu po odstraněných objektech

Úkoly a ostatní záležitosti v rámci kontrolního dne stavby (viz zápis ve stavebním deníku):

1. Účastníci výstavby – investor, TDS, ZOO, projektant a dodavatel – dohodli konání kontrolních dní každé pondělí ve 13. hodin se srazem na stavbě.
2. Dodavatel bude po zahájení výkopových prací kontaktovat osobu zajišťující archeologický průzkum pro investora na staveništi – p. Šmerda, tel. 606 856 828 – aby tento průzkum mohl být operativně provedený.
3. Investor vyzve zástupce oddělení veřejné zeleně MěÚ Hodonín – Ing. Chrátková – k dořešení likvidace stávajících vzrostlých stromů na staveništi nacházejících se v místě budoucí profihlukové stěny.
4. Dodavatel vyzval projektanta k prověření objemu kubatur zásypů po odstraněných jímkách a základech uvedených v soupisu prací (rozpočtu).

Zapsal dne 29. 1. 2024

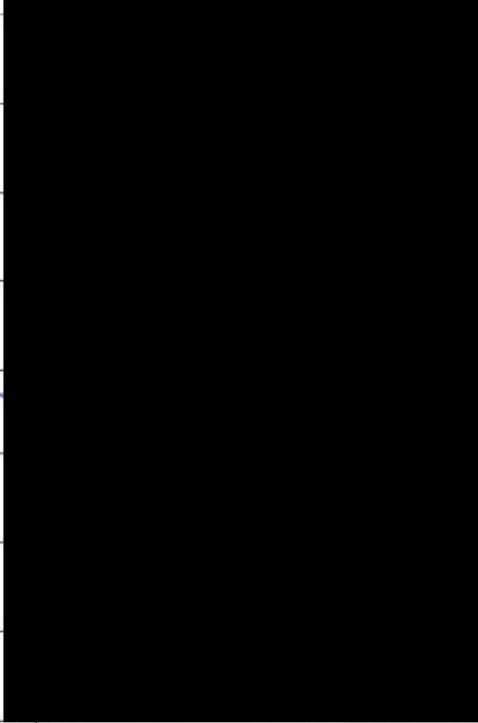
Ing. Pe
Techni

P
Br

ING. PETR BRICHTA
Projekce a kalkulace pozemních staveb
Brněnská 4104/14B, 695 01 Hodonín
IČ : 758 22 768
p.brichta@seznam.cz, tel. + 420 723 569 723

ZOO HODONÍN – PSÍ ÚTULEK

Prezenční listina ke kontrolnímu dni č. 1 ze dne 29.1.2024

Bc. Marcel Džuba	Město Hodonín	
Ing. Petr Brichta	Technický dozor stavebníka	
Mgr. Bc. Martin Krug	ZOO Hodonín	
Bc. Jiří Ingr	ZOO Hodonín	
Ing. arch. Jiří Huške	Autorský dozor projektanta	
Ing. Miroslav Matyáš	Kordinátor BOZP	
Peter Dvorský	SBD s.r.o. Hodonín	
Ing. Petr Krupica	SBD s.r.o. Hodonín	

Denní záznamy stavby

Datum

KONTROLNÍ DEN č. 1

29.1.202

KONTROLNÍ DNY BUDOU PROBÍHAT KAŽDÉ
PONDĚLÍ VE 13 HODIN.

OSoba provádějící ARCHEOLOGICKÝ PRŮZKUM
NA STAVENISTI - ŠMEROA 606 856 828 -
DODAVATEL BUDE ARCHEOLOGA PO ZAHÁZENÍ ZEMNÍCH
PRACÍ Z DŮVODU UMOŽNĚNÍ ARCHEOLOGICKÉHO PRŮZKUMU.

INVESTOR VYZVE ZÁSTUPCE DOBĚLEM VOLEJNĚ ZELENĚ
MEU HOODMŮN (ING. CHRÁSTKOVÁ) K DOVĚŘENÍ
LIKVIDACE STROMŮ V MÍSTĚ BUDOUČÍ PROTILUKOVÉ
STĚNY.

DODAVATEL VYZVAL PROJEKTANTA K PRŮVĚŘENÍ
ZÁSTUPŮ PO VYBOURANÝCH JÍMKÁCH A ZÁKLADNĚCH
I SOUBĚŽNĚ PRACÍ.

TRŽ: PRICHTA

ING. PETR BRICHTA
Projekce a kalkulace pozemních staveb
Brněnská 4104/14B, 695 01 Hodonín
IČ : 758 22 768

ZOO HODONÍN – PSÍ ÚTULEK

Zápis z kontrolního dne č. 2 ze dne 5. 2. 2024

Průběh prováděných prací v rámci stavby:

- předchozí průběh prováděných prací viz zápis z KD č. 1
- provedeno geodetické vytýčení polohy navržených objektů správní budovy a kotců a výškové vytýčení úrovně +0,000.

Úkoly a ostatní záležitosti v rámci kontrolního dne stavby (viz zápis ve stavebním deníku):

1. Účastníci výstavby – investor, TDS, ZOO, projektant a dodavatel – dohodli konání kontrolních dní každé pondělí ve 13. hodin se srazem na stavbě.
 - *stále trvá*
2. Dodavatel bude po zahájení výkopových prací kontaktovat osobu zajišťující archeologický průzkum pro investora na staveništi – p. Šmerda, tel. 606 856 828 – aby tento průzkum mohl být operativně provedený.
 - *úkol trvá*
3. Investor vyzve zástupce oddělení veřejné zeleně MěÚ Hodonín – Ing. Chrástková – k dořešení likvidace stávajících vzrostlých stromů na staveništi nacházejících se v místě budoucí protihlukové stěny.
 - *úkol byl splněný – výše zvedený zástupce se na stavenišťě dostavil a byla s ním dohodnuta předběžná koordinace likvidování a provádění zeleně se stavbou*
4. Dodavatel vyzval projektanta k prověření objemu kubatur zásypů po odstraněných jímkách a základech uvedených v soupisu prací (rozpočtu).
 - *úkol trvá, projektant prověřuje kubatury zásypů v rozpočtu a dodavatel prověřuje skutečně provedené kubatury*
5. Projektant potvrdil navržené výškové osazení stavby uvedené v projektové dokumentaci, mohou být zahájeny výkopové práce na základech.
6. Dodavatel na příštím kontrolní dni předloží aktualizovaný harmonogram prací.

Zapsal dne 5. 2. 2024

Ing. Petr Brichta
Technický dozor

ING. PETR BRICHTA
Projekce a kalkulace pozemních staveb
Brněnská 4104/14B, 695 01 Hodonín
IČ : 758 22 768
p.brichta@seznam.cz, tel. + 420 723 569 723

ZOO HODONÍN – PSÍ ÚTULEK

Prezenční listina ke kontrolnímu dni č. 2 ... ze dne 5.2.2024

Bc. Marcel Džuba	Město Hodonín	
Ing. Petr Brichta	Technický dozor stavebníka	
Mgr. Bc. Martin Krug	ZOO Hodonín	
Bc. Jiří Ingr	ZOO Hodonín	
Ing. arch. Jiří Huške	Autorský dozor projektanta	
Ing. Miroslav Matyáš	Kordinátor BOZP	
Peter Dvorský	SBD s.r.o. Hodonín	
Ing. Petr Krupica	SBD s.r.o. Hodonín	
<i>Ing. Helena Chrástková</i>	<i>Město Hodonín</i>	

Denní záznamy stavby

Datum

POČASÍ: 1-5°C, ZATAŽENO, DEŽÍ - PRÁCE TĚŽKÝCH

1.2.2024
STURAB

POČASÍ: 3-6°C, DEŽÍ

1.2.2024
JATOL

- PŘÍJEMNĚ ANOŽENÍ STAVENÍTE
- PŘÍJEMNĚ ANOŽENÍ STAVENÍTE DLE VÍTKOVSKÉHO PLÁNU

NA STAVBU VE NEJHODOVĚ

3.4.2.
2024
JOSOTA
NEDELO

KONTROLNÍ DEN Č. 2

5.2.2024

NA STAVENÍTE SE DOŠLA ZÁSTUPCE MĚU
KORDÍN - ODBĚM VEŘEJNÉ ŽELEŽNÉ OPIM, ING.
SILÁŠTKOVA - SE KTERÝM BYLA DOHODNUTA
KOORDINACE VÝSTAVY ŽELEŽNÉ SE STAVBOU.

PROJEKTANT POTVRDIL NAUŽENÉ VÝKROJE OVAZEM
STAVBY UVEDENÉ V PROJEKTOVÉ DOKUMENTACI, MOHOU
BYT ZAHÁJENÉ VÝKROJE PRÁCE.

DODAVATEL NA PŘÍSTU KONTROLNÍ PŘELOŽI
AKTUÁLNÍ HARMONOGRAM PRÁCI.

TJŠ:

ZOO HODONÍN – PSÍ ÚTULEK

Zápis z kontrolního dne č. 5 ze dne 26. 2. 2024

Průběh prováděných prací v rámci stavby:

- předchozí průběh prováděných prací viz zápis z KD č. 4
- provedeno vyztužení a zabetonování nadzákladového zdiva objektu správní budovy
- provedeno zabetonování I. etapy základových pasů objektu kotců.

Úkoly a ostatní záležitosti v rámci kontrolního dne stavby (viz zápis ve stavebním deníku):

1. Účastníci výstavby – investor, TDS, ZOO, projektant a dodavatel – dohodli konání kontrolních dní každé pondělí ve 13. hodin se srazem na stavbě.
 - *stále trvá*
2. Dodavatel bude po zahájení výkopových prací kontaktovat osobu zajišťující archeologický průzkum pro investora na staveništi – p. Šmerda, tel. 606 856 828 – aby tento průzkum mohl být operativně provedený.
 - *dne 9. 2. 2024 proveden a zapsán do SD archeologický průzkum v rámci výkopů pro základy správní budovy*
 - *úkol trvá*
3. Dodavatel vyzval projektanta k prověření objemu kubatur zásypů po odstraněných jímkách a základech uvedených v soupisu prací (rozpočtu).
 - *projektant uvedl, že pro zásyp odstraněné jímky je v rozpočtu uvažovaná kubatura 10 m³ a zásypy po vybouraných základech v rozpočtu uvažované nejsou*
 - *dodavatel na příští KD uvede a doloží skutečně provedené kubatury zásypů po všech jímkách a po vybouraných základech*
 - *úkol trvá*
4. Původní základ zjištěný pod stávajícím oplocením a který se nachází v místě nových základů budoucí protihlukové stěny zůstane zachovaný, dojde pouze k odstranění horní části zbytků původního oplocení podle projektové dokumentace.
 - *úkol trvá*
5. Zástupce investora, technický dozor stavebníka, projektant a dodavatel stavby se společně s projektantem sousední stavby parku za protihlukovou stěnou (investorem sousední stavby parku je Město Hodonín) dohodli na přemístění budoucí protihlukové stěny tak, že tato stěna bude umístěna za vnější hranu ponechaného základu (viz bod č. 4) směrem do parku. Projektant sousední stavby souhlasí s úpravou jeho PD týkající se posunutí protihlukové stěny.
 - *úkol trvá*

6. Projektant neprodleně upřesní skladbu pod podkladními betony podlah správní budovy a kotců s ohledem na výskyt navážky v podloží.
 - *úkol trvá*

7. Na dnešním KD bylo dohodnuto, že nadzákladové zdivo z bednicích tvárnic pro objekt kotců může být prováděno na etapy jako základové pasy za dodržení ponechání kotevní výztuže v podélných spárách zdiva pro možnost zavázání dalších vrstev zdiva následné etapy.
 - *úkol trvá*

Zapsal dne 26. 2. 2024

Ing. Petr Brichta
Technický dozor



ING. PETR BRICHTA
Projekce a kalkulace pozemních staveb
Brněnská 4104/14B, 695 01 Hodonín
IČ : 758 22 768
p.brichta@seznam.cz, tel. + 420 723 569 723

.....

ZOO HODONÍN – PSÍ ÚTULEK

Prezenční listina ke kontrolnímu dni č. 5 ze dne 26.2.2024

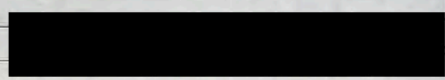
Bc. Marcel Džuba	Město Hodonín
Ing. Petr Brichta	Technický dozor stavebníka
Mgr. Bc. Martin Krug	ZOO Hodonín
Bc. Jiří Ingr	ZOO Hodonín
Ing. arch. Jiří Huške	Autorský dozor projektanta
Ing. arch. Adam Kuruc	Autorský dozor projektanta
Ing. Miroslav Maťyáš	Kordinátor BOZP
Peter Dvorský	SBD s.r.o. Hodonín
Ing. Petr Krupica	SBD s.r.o. Hodonín



Denní záznamy stavby

Datum

- MIZ POKRYTÍ ŽELEZNI
- VÝROBE SANKOVANÍ ŽALUZOVÉ KRYTY KOTOU DIA 6-D
- MIZ ŽELEZNIHO PÁJKY KOTOU DIA K-D



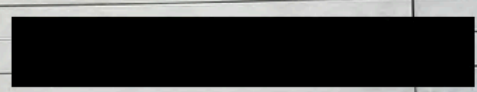
TAS PŘEVZAL VÍZTUŽ ZÁKLADŮ STRÁVNÍ RUDOU - 22.2.2024
 VÍZTUŽ DO ÚROVNĚ POKRYTÍHO BETONU PŘED
 DELO BETONÁŽI.

RILIONTA

POČASÍ: 4-10°C, ZÁHRADEK
 PRAC. DOBA: 7-16:00
 PRACOVNÍCI: ATAP, SIBD
 MECHANIZACE: MIX

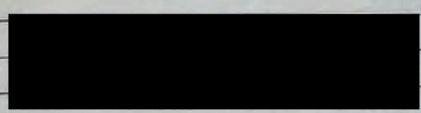
22.2.2024
 OTVÁŘE

- PRAC. PRÁCE: - PŘESTAVBA NADBAŽOVANÉHO STIVA PÁJKY ŽELEZI
 - PŘEKRYTÍ NADBAŽOV. STIVA PÁJKY ŽELEZI
 - ŽELEZI POKRYTÍHO ŽALUZ. V PÁJKA KOTOU
 - BETONÁŽ ŽALUZ. PÁJKY KOTOU DIA J-D



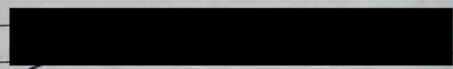
POČASÍ: 8°C, ZÁHRADEK
 PRAC. DOBA:
 PRACOVNÍCI: ATAP, SIBD
 MECHANIZACE: MIX, PUMPA
 PRAC. PRÁCE: - BETONÁŽ ŽALUZ. PÁJKY S POKRYTÍHO ŽELEZI
 - BETONÁŽ ŽALUZ. PÁJKY KOTOU - PŘEKRYTÍ ŽALUZ DIA K-D
 - ŽALUZ

23.2.2024
 PRÁCE



NA ŽELEZI JE NEPRACOVÁNO

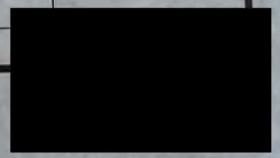
24.2.2024
 PRÁCE
 NEŽELE



KONTROLNÍ DEN Č. 5

26.2.2024

ZÁKLAD ŽELEZNIHO PÁJKY VÍŠPOVÝCH PÁJKY V MÍSTĚ
 REKONSTRUCI ZÁKLADŮ NOVĚ PROTILUKOVÉ PŘEM
 ŽELEZNIHO ŽALUZOVÉ PÁJKY (DOPLE POUŽE K ODBRÁNĚM
 HORNÍ ČÁSTI (ŽELEZI PŘÍKRYTÍHO OBLASTI) POUZE PD.



Denní záznamy stavby

Datum

ZÁSTUPCE INVESTORA, TOS, PROJEKTANT A DODAVATEL
STAVBY SE DOLEHLE S PROJEKTANTEM SOUČINĚM STAVBY
PARKU (INVESTOR MĚSTO HOŘOMŮV) DOHODLI NA PŘEMÍSTĚNÍ
NOVÉ PROTIHLUKOVÉ STĚNY TAK, ŽE TA BUDE UMÍSTĚNA
ZA MĚJŠÍ HRANU PONECHÁVĚHO ZÁKLADU SMĚREM
DO PARKU. PROJEKTANT SOUČINĚM S STAVBY S ÚPRAVOU
JEHO DO TÝKADICI SOUHLASÍ
SE SOUČINĚM PROTIHLUKOVÉ STĚNY.

PROJEKTANT NEPŘEKLEKĚ UPŘESNÍ SKLADBU POD
PODKLADNÍMI BĚTNY PODLAH UPŘESNÍ RUDOU A KOTVU.
S OHLEDEM NA VÍSKYT NAUKŔKY V POLOŽÍ.

NA MĚJŠÍM KO BYLO DOHODNUTO, ŽE MAO ZÁKLADOVĚ ZÁNO
Z KONČICICH TVÁRNIC MŮŽE BÝT PŘEVÁŽENO NA
ETAPY JAKO ZÁKLADOVĚ PÁŔY PŘI OSOŘĚNÍ PONECHÁNÍ
VÍŽTOŽE V POKĚLNÝCH VĚZLÁCH PŘO ZAKŔVENÍ DO DALŠÍCH
ETAPĚ PROPOJENÍ ŽEJNOTLIVÝCH ETAPÍ.

TOS: PRK...
[REDACTED]

ZOO HODONÍN – PSÍ ÚTULEK

Zápis z kontrolního dne č. 7 ze dne 11. 3. 2024

Průběh prováděných prací v rámci stavby:

- předchozí průběh prováděných prací viz zápis z KD č. 1 až č. 6
- provedeno odstranění zbytků ocelových profilů trčících z horní hrany ponechaných základů pod původním oplocením v místě budoucí protihlukové stěny
- provedeno zabetonování nadzákladového zdiva I. etapy základů objektu kotců
- zahájeno provádění výkopů II. etapy pro základy objektu kotců
- předpoklad dalších prací – provádění výkopů II. etapy pro základy objektu kotců a jejich betonáž.

Úkoly a ostatní záležitosti v rámci kontrolního dne stavby (viz zápis ve stavebním deníku):

1. Účastníci výstavby – investor, TDS, ZOO, projektant a dodavatel – dohodli konání kontrolních dní každé pondělí ve 13. hodin se srazem na stavbě.
 - stále trvá
2. Dodavatel bude po zahájení výkopových prací kontaktovat osobu zajišťující archeologický průzkum pro investora na staveništi – p. Šmerda, tel. 606 856 828 – aby tento průzkum mohl být operativně provedený.
 - dne 9. 2. 2024 proveden a zapsán do SD archeologický průzkum v rámci výkopů pro základy správní budovy
 - zahájení archeologického průzkumu v rámci výkopových prací pro II. etapu základů objektu kotců
 - úkol trvá
3. Dodavatel vyzval projektanta k prověření objemu kubatur zásypů po odstraněných jímkách a základech uvedených v soupisu prací (rozpočtu).
 - projektant uvedl, že pro zásyp odstraněné jímky je v rozpočtu uvažovaná kubatura 10 m³ a zásypy po vybouraných základech v rozpočtu uvažované nejsou
 - dodavatel doložil skutečně provedené kubatury zásypů po všech jímkách a po vybouraných základech
 - úkol trvá
4. Původní základ zjištěný pod stávajícím oplocením a který se nachází v místě nových základů budoucí protihlukové stěny zůstane zachovaný, dojde pouze k odstranění horní části zbytků původního oplocení podle projektové dokumentace.
 - zbývá odstranit zbytky ocelových profilů trčících ze základu – splněno

- *dodavatel stavby zajistí provedení 3 kopaných sond v místech budoucích základů nové protihlukové stěny pro zjištění skutečného stavu bočních stran původního základu a podloží v místě nového základu*
 - *úkol trvá*
5. Zástupce investora, technický dozor stavebníka, projektant a dodavatel stavby se společně s projektantem sousední stavby parku za protihlukovou stěnou (investorem sousední stavby parku je Město Hodonín) dohodli na přemístění budoucí protihlukové stěny tak, že tato stěna bude umístěna za vnější hranu ponechaného základu (viz bod č. 4) směrem do parku. Projektant sousední stavby souhlasí s úpravou jeho PD týkající se posunutí protihlukové stěny.
- *projektant předložil revizi výkresu protihlukové stěny, který byl investorem a TDS odsouhlasený*
 - *úkol trvá*
6. Projektant neprodleně upřesní skladbu pod podkladními betony podlah správní budovy a kotců s ohledem na výskyt navážky v podloží.
- *dodavatel stavby na základě požadavku v projektové dokumentaci zajistil provedení zátěžových zkoušek únosnosti podloží pod novými podlahami správní budovy a kotců*
 - *na základě výše uvedených zkoušek projektant požaduje provedení přehutnění stávajícího podloží a provedení dosypu ze štěrkopísku frakce 0-32 mm, který bude rovněž přehutněn, následně bude provedena základová deska*
 - *úkol trvá*
7. Na KD č. 5 bylo dohodnuto, že nadzákladové zdivo z bednicích tvárnic pro objekt kotců může být prováděno na etapy jako základové pasy za dodržení ponechání kotevní výztuže v podélných spárách zdiva pro možnost zavázání dalších vrstev zdiva následné etapy.
- *úkol trvá*
8. Projektant upřesní likvidaci původních areálových rozvodů kanalizace a vody v rámci přípravy staveniště (co konkrétně se s těmito původními rozvody má provést).
- *úkol trvá*
9. Projektant upřesní šířky základů, šířky nadzákladového zdiva z bednicích tvárnic a druh betonové směsi pro výplň bednicích tvárnic z důvodu rozdílných popisů u těchto konstrukcí uvedených v projektové dokumentaci a rozpočtu.
- *úkol trvá*

Zapsal dne 12. 3. 2024

Ing.
Tec



ING. PETR BRICHTA
Projekce a kalkulace pozemních staveb
Brněnská 4104/14B, 695 01 Hodonín
IČ : 758 22 768

ZOO HODONÍN – PSÍ ÚTULEK

Prezenční listina ke kontrolnímu dni č. 7 ze dne 11.3.2024

Bc. Marcel Džuba	Město Hodonín
Ing. Petr Brichta	Technický dozor stavebníka
Mgr. Bc. Martin Krug	ZOO Hodonín
Bc. Jiří Ingr	ZOO Hodonín
Ing. arch. Jiří Huške	Autorský dozor projektanta
Ing. arch. Adam Kuruc	Autorský dozor projektanta
Ing. Miroslav Matyáš	Kordinátor BOZP
Peter Dvorský	SBD s.r.o. Hodonín
Ing. Petr Krupica	SBD s.r.o. Hodonín
Ing. MARTIN KRUG	MĚSTO HODONÍN

Denní záznamy stavby

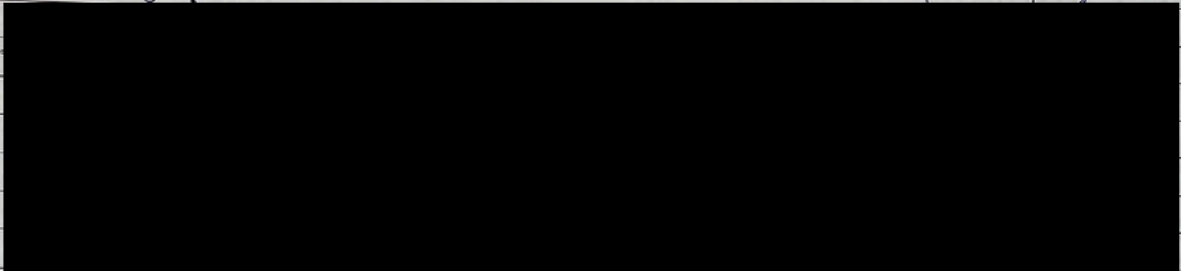
Datum

KONTROLNÍ DENÍK

11.3.2014

PROJEKTANT UPŘESNĚNÍ LIKVIDACE ROZVEDU KANALIZACE
A VODY V RÁMCI PŘÍPRAVY STAVBY.

PROJEKTANT PŘEVÉŠENÍ STŘEKY TUKOVÉ NAHRAZKOVÉHO
ZALVA, STŘEKY ZÁKLADŮ PRO OBJEKT KOTOU A
BOURÁNÍ OTEVŘENÉ STĚNY VĚTVĚ NAČIŽNOSTI
ROZVEDU.



ZOO HODONÍN – PSÍ ÚTULEK

Zápis z kontrolního dne č. 9 ze dne 25. 3. 2024

Průběh prováděných prací v rámci stavby:

- předchozí průběh prováděných prací viz zápis z KD č. 1 až č. 8
- provádění nadzákladového zdiva II. a III. etapy pro základy objektu kotců a opěrné stěny
- provádění ležatých rozvodů kanalizace pod podlahou správní budovy
- zahájení výkopových prací v areálu ZOO pro přípojku vody pro psí útulek
- předpoklad dalších prací – dokončení prací na nadzákladovém zdivu II. a III. etapy, dokončení ležatých rozvodů kanalizace pod podlahou správní budovy, výkopové práce pro přípojku vody.

Úkoly a ostatní záležitosti v rámci kontrolního dne stavby (viz zápis ve stavebním deníku):

1. Účastníci výstavby – investor, TDS, ZOO, projektant a dodavatel – dohodli konání kontrolních dní každé pondělí ve 13. hodin se srazem na stavbě.
 - *stále trvá*
 - *příští kontrolní den č. 10 bude 2. 4. 2024 ve 14 hodin.*
2. Dodavatel bude po zahájení výkopových prací kontaktovat osobu zajišťující archeologický průzkum pro investora na staveništi – p. Šmerda, tel. 606 856 828 – aby tento průzkum mohl být operativně provedený.
 - *dne 9. 2. 2024 proveden a zapsán do SD archeologický průzkum v rámci výkopů pro základy správní budovy*
 - *dne 14. 3. 2024 proveden a zapsán do SD archeologický průzkum v rámci výkopových prací pro I. a II. etapu základů objektu kotců*
 - *dne 19. 3. 2024 bude proveden a zapsán do SD archeologický průzkum v rámci výkopových prací pro III. etapu základů objektu kotců*
 - *úkol trvá*
3. Dodavatel vyzval projektanta k prověření objemu kubatur zásypů po odstraněných jímkách a základech uvedených v soupisu prací (rozpočtu).
 - *projektant uvedl, že pro zásyp odstraněné jímky je v rozpočtu uvažovaná kubatura 10 m³ a zásypy po vybouraných základech v rozpočtu uvažované nejsou*
 - *dodavatel doložil skutečně provedené kubatury zásypů po všech jímkách a po vybouraných základech*
 - *úkol trvá*

4. Původní základ zjištěný pod stávajícím oplocením a který se nachází v místě nových základů budoucí protihlukové stěny zůstane zachovaný, dojde pouze k odstranění horní části zbytků původního oplocení podle projektové dokumentace.
 - *dodavatel stavby provedl 3 kopané sondy v místech budoucích základů nové protihlukové stěn*
 - *v místech vykopaných sond byl zjištěný betonový základ šířky cca. 500 až 600 mm s proměnlivou hloubkou cca. 400 až 800 mm, základ je provedený přímo do výkopu, v místech sond nezjištěny žádné jiné konstrukce nebo navážky bránící provedení nového základu pod protihlukovou stěnou*
 - *úkol trvá*

5. Zástupce investora, technický dozor stavebníka, projektant a dodavatel stavby se společně s projektantem sousední stavby parku za protihlukovou stěnou (investorem sousední stavby parku je Město Hodonín) dohodli na přemístění budoucí protihlukové stěny tak, že tato stěna bude umístěna za vnější hranu ponechaného základu (viz bod č. 4) směrem do parku. Projektant sousední stavby souhlasí s úpravou jeho PD týkající se posunutí protihlukové stěny.
 - *projektant předložil revizi výkresu delší části protihlukové stěny, který byl investorem a TDS odsouhlasený*
 - *kratší (rohová) část nové protihlukové stěny s délkou 8,50 m navazující v pravém úhlu na delší část stěny bude provedena podle původní PD (nemění se konstrukce a poloha stěny), původní betonový základ v místě kratší (rohové) nové stěny bude odstraněn*
 - *úkol trvá*

6. Projektant neprodleně upřesní skladbu pod podkladními betony podlah správní budovy a kotců s ohledem na výskyt navážky v podloží.
 - *dodavatel stavby na základě požadavku v projektové dokumentaci zajistil provedení zátěžových zkoušek únosnosti podloží pod novými podlahami správní budovy a kotců*
 - *na základě výše uvedených zkoušek projektant požaduje provedení přehutnění stávajícího podloží a provedení dosypu ze štěrkopísku frakce 0-32 mm, který bude rovněž přehutněn, následně bude provedena základová deska*
 - *úkol trvá*

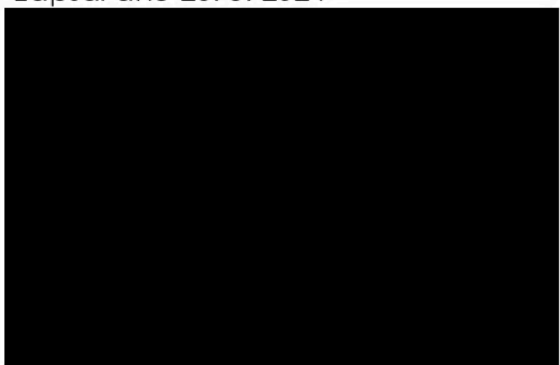
7. Na KD č. 5 bylo dohodnuto, že nadzákladové zdivo z bednicích tvárnic pro objekt kotců může být prováděno na etapy jako základové pasy za dodržení ponechání kotevní výztuže v podélných spárách zdiva pro možnost zavázání dalších vrstev zdiva následné etapy.
 - *úkol trvá*

8. Projektant upřesní likvidaci původních areálových rozvodů kanalizace a vody v rámci přípravy staveniště (co konkrétně se s těmito původními rozvody má provést).
 - *projektant upřesnil technické provedení likvidace původních areálových rozvodů kanalizace a vody*
 - *dodavatel doloží skutečný rozsah likvidace původních areálových rozvodů*
 - *úkol trvá*

9. Projektant upřesní u budovy kotců a opěrných stěn šířky základů, šířky nadzákladového zdiva z bednicích tvárnic a druh betonové směsi pro výplň bednicích tvárnic z důvodu rozdílných popisů u těchto konstrukcí uvedených v projektové dokumentaci a rozpočtu.
 - *projektant zaslal upřesnění rozdílů před KD č. 9*

- *dodavatel do příštího KD uvede případné další požadavky na projektanta týkající se upřesnění rozporů uvedených v PD a rozpočtu pro základy a nadzákladové zdivo objektu kotců a venkovních opěrných stěn*
 - *úkol trvá*
10. *Investor z důvodu napojení nové projektované přípojky splaškové kanalizace pro psí útulek do kanalizace v majetku Jihomoravského kraje zajistí kamerovou prohlídkou prověření stavu této kanalizace a její případné pročištění od místa napojení v šachtě do místa napojení na veřejnou kanalizaci provozovanou VaK Hodonín.*
- *úkol trvá*
11. *Projektant na základě požadavku dodavatele souhlasil s vypuštěním čistícího kusu na ležatém potrubí kanalizace pod podlahou správní budovy (čistící kus P.11 v místnosti 1.17 chodba).*
- *úkol splněný v době konání KD*
12. *V rámci provádění přípojky vody pro psí útulek (objekt IO 03) bude zajištěno:*
- *oprava části veřejné kanalizace z korugovaných trubek DN 300 (vlastník Město Hodonín, provozovatel VaK Hodonín), která byla částečně poškozená při provádění výkopových prací (kanalizace je uvedena v PD), opravu zajistí dodavatel stavby a opravený úsek předá zástupci vlastníka – Ing. Lindovský, Odbor investic a údržby*
 - *na základě požadavku zástupce ZOO bude provedena mírná změna trasy přípojky vody v sousedním areálu, aby přípojka neprocházela v místě vjezdové brány v oplocení do areálu – projektant zašle nákres nové trasy investorovi*
 - *v areálu ZOO bude potrubí nové přípojky vody pod panelovou vozovkou uloženo v chrániče z plastového potrubí PVC KG DN 160*
 - *potrubí přípojky vody bude na základě požadavku projektanta v místě křížení s potrubím veřejné kanalizace opatřeno vhodnou tepelnou izolací z důvodu nedostatečného krytí zeminou nad kanalizací (potrubí kanalizace je v kolizi s novou přípojkou vody)*
 - *úkol trvá*

Zapsal dne 26. 3. 2024



Denní záznamy stavby

Datum

TOŠ PŘEVEDL VZTUŽ V 1. VRTVĚ NAOZÁKLAD. ŽOLVA Z BOD. TVARUČ PR. ZÁKLADY KOTČU.

25.3.2024

TOŠ, BRICHTA

Byla provedena kontrola projektů
 čtením korespondencí BOZP. Plochy
 viz. přílohy.

25.3.2024

KONTROLA MEN Č. 9

Po dohodě s projektantem bylo dokončeno
 vypořádání čistícího kufu na ležatém potrubí
 kanalizace - čistící kuf v místnosti 1.17
 (CHODBA) označený P.11.

Při provádění úklonových prací pro novou přípojku vody
 bylo k pokračování splaškové kanalizace DN 300
 z korigovanými trub (kanalizace je zakreslena
 v situacím výkrese). Dodavatel zajistí
 opravu kanalizace a provede opravený úsek
 kanalizace zastupí města Horní - Ing. Linaouřem,
 Barbara Investice a spol. s r.o.

Projektant podle investorovi návrh nové trasy
 přípojky vody (úpravu trasy) k odevzula se
 z důvodu nezaplanování trasy přípojky
 do stávající práhy v obvodu vedle areálu
 700 (změna trasy na požadavek 700).

TOŠ: BRICHTA

Dodatek k zápisu KA č. 9

25.3.2024

V areálu 700 bude pod panelovou výhledovou
 vložen pro přípojku vody chránič a
 z potrubí PVC KG 160.

Ve výkopu pro přípojku vody bude v místě
 kanalizace DN 300 potrubí přípojky vody
 uloženo v termické izolaci kde není
 zadítková dostatečně kryta zemínou.

TOŠ: BRICHTA

ING. PETR BRICHTA
Projekce a kalkulace pozemních staveb
Brněnská 4104/14B, 695 01 Hodonín
IČ : 758 22 768
p.brichta@seznam.cz, tel. + 420 723 569 723

ZOO HODONÍN – PSÍ ÚTULEK

Prezenční listina ke kontrolnímu dni č. ⁹.... ze dne ^{25.3 2024}.....

Ing. Martin Křížan	Město Hodonín	
Bc. Marcel Džuba	Město Hodonín	
Ing. Petr Brichta	Technický dozor stavebníka	
Mgr. Bc. Martin Krug	ZOO Hodonín	
Bc. Jiří Ingr	ZOO Hodonín	
Ing. arch. Jiří Huške	Autorský dozor projektanta	
Ing. arch. Adam Kuruc	Autorský dozor projektanta	
Ing. Miroslav Matyáš	Kordinátor BOZP	
Peter Dvorský	SBD s.r.o. Hodonín	
Ing. Petr Krupica	SBD s.r.o. Hodonín	

ZOO HODONÍN – PSÍ ÚTULEK

Zápis z kontrolního dne č. 12 ze dne 15. 4. 2024

Průběh prováděných prací v rámci stavby:

- předchozí průběh prováděných prací viz zápis z KD č. 1 až č. 11
- provedeno zabetonování podkladního betonu objektu kotců
- provedena hydroizolace pod obvodovým zdivem správního objektu
- předpoklad dalších prací – zdění obvodového zdiva správního objektu.

Úkoly a ostatní záležitosti v rámci kontrolního dne stavby (viz zápis ve stavebním deníku):

1. Účastníci výstavby – investor, TDS, ZOO, projektant a dodavatel – dohodli konání kontrolních dní každé pondělí ve 13. hodin se srazem na stavbě.
 - stále trvá
2. Dodavatel bude po zahájení výkopových prací kontaktovat osobu zajišťující archeologický průzkum pro investora na staveništi – p. Šmerda, tel. 606 856 828 – aby tento průzkum mohl být operativně provedený.
 - dne 9. 2. 2024 proveden a zapsán do SD archeologický průzkum v rámci výkopů pro základy správní budovy
 - dne 14. 3. 2024 proveden a zapsán do SD archeologický průzkum v rámci výkopových prací pro I. a II. etapu základů objektu kotců
 - dne 26. 3. 2024 zapsán do SD archeologický průzkum v rámci výkopových prací pro III. etapu základů objektu kotců a opěrných stěn
 - úkol trvá
3. Dodavatel vyzval projektanta k prověření objemu kubatur zásypů po odstraněných jímkách a základech uvedených v soupisu prací (rozpočtu).
 - projektant uvedl, že pro zásyp odstraněné jímky je v rozpočtu uvažovaná kubatura 10 m³ a zásypy po vybouraných základech v rozpočtu uvažované nejsou
 - dodavatel doložil skutečně provedené kubatury zásypů po všech jímkách a po vybouraných základech
 - úkol trvá
4. Původní základ zjištěný pod stávajícím oplocením a který se nachází v místě nových základů budoucí protihlukové stěny zůstane zachovaný, dojde pouze k odstranění horní části zbytků původního oplocení podle projektové dokumentace.
 - dodavatel stavby provedl 3 kopané sondy v místech budoucích základů nové protihlukové stěny

- v místech vykopaných sond byl zjištěný betonový základ šířky cca. 500 až 600 mm s proměnlivou hloubkou cca. 400 až 800 mm, základ je provedený přímo do výkopu, v místech sond nezjištěny žádné jiné konstrukce nebo navážky bránící provedení nového základu pod protihlukovou stěnou
 - úkol trvá
5. Zástupce investora, technický dozor stavebníka, projektant a dodavatel stavby se společně s projektantem sousední stavby parku za protihlukovou stěnou (investorem sousední stavby parku je Město Hodonín) dohodli na přemístění budoucí protihlukové stěny tak, že tato stěna bude umístěna za vnější hranu ponechaného základu (viz bod č. 4) směrem do parku. Projektant sousední stavby souhlasí s úpravou jeho PD týkající se posunutí protihlukové stěny.
- projektant předložil revizi výkresu delší části protihlukové stěny, který byl investorem a TDS odsouhlasený
 - kratší (rohová) část nové protihlukové stěny s délkou 8,50 m navazující v pravém úhlu na delší část stěny bude provedena podle původní PD (nemění se konstrukce a poloha stěny), původní betonový základ v místě kratší (rohové) nové stěny bude odstraněn
 - úkol trvá
6. Projektant neprodleně upřesní skladbu pod podkladními betony podlah správní budovy a kotců s ohledem na výskyt navážky v podloží.
- dodavatel stavby na základě požadavku v projektové dokumentaci zajistil provedení zátěžových zkoušek únosnosti podloží pod novými podlahami správní budovy a kotců
 - na základě výše uvedených zkoušek projektant požaduje provedení přehutnění stávajícího podloží a provedení dosypu ze štěrkopísku frakce 0-32 mm, který bude rovněž přehutněn, následně bude provedena základová deska
 - úkol je splněný
7. Projektant upřesní likvidaci původních areálových rozvodů kanalizace a vody v rámci přípravy staveniště (co konkrétně se s těmito původními rozvody má provést).
- projektant upřesnil technické provedení likvidace původních areálových rozvodů kanalizace a vody
 - dodavatel doloží skutečný rozsah likvidace původních areálových rozvodů
 - úkol trvá
8. Projektant upřesní u budovy kotců a opěrných stěn šířky základů, šířky nadzákladového zdiva z bednicích tvárníc a druh betonové směsi pro výplň bednicích tvárníc z důvodu rozdílných popisů u těchto konstrukcí uvedených v projektové dokumentaci a rozpočtu.
- projektant zaslal upřesnění rozdílů dne 25.3. a 27.3.2024
 - na KD projektant uvedl, že pro provedení výše uvedených stěn platí materiály popsané v části dokumentace D.1.2 Stavebně – konstrukční řešení
 - úkol je splněný
9. V rámci provádění přípojky vody pro psí útulek (objekt IO 03) bude zajištěno:
- zástupce ZOO odsouhlasil práce v rámci přípojky vody pro psí útulek provedené v areálu ZOO (napojení na areálový vodovod, překop přes panelovou vozovku v místě provizorní pokladny, práce v navazujícím oploceném areálu, chráničky pro NN a slaboproud)
 - současně s pokládkou vodovodního potrubí přípojky vody byly do výkopu uloženy korugované chráničky pro budoucí vedení NN mezi areálem ZOO a psím útlukem

- do chrániček pro NN bylo nutné před zásypem výkopů vložit kabelové vedení NN, pozdější vložení těchto kabelů do chrániček by vzhledem k jejich velikosti nebylo technicky proveditelné (kabely NN by nebylo možné zasypanými chráničkami provléct)
 - úkoly jsou splněné.
10. Projektant na základě požadavku dodavatele ověří výskyt svislé izolace proti vodě soklové části správního objektu a objektu kotců v rozpočtu.
- projektant dne 15.4. písemně uvedl, že svislá hydroizolace v rozpočtu uvedená není a poslal návrh provedení svislé hydroizolace v soklové části a 600 mm pod úrovní podkladního betonu
 - na základě požadavku TDS projektant zaslal návrh prověřit, zda je nutné provádět svislou hydroizolaci 600 mm pod úrovní podkladního betonu a vypočítat chybějící výměru svislých izolovaných ploch
 - úkol trvá
11. Projektant na základě požadavku investora zaslal návrh úpravy areálového oplocení v místě budoucí PRIS skříně EG.D a elektroměrové skříně psího útulku.
- úkol trvá
12. Projektant na základě požadavku dodavatele upřesní způsob provedení exteriérových a interiérových připojovacích spár u výplní otvorů v obvodové stěně správního objektu.
- úkol trvá
13. Projektant na základě požadavku dodavatele upřesní co nejdříve objem akumulční nádrže na dešťovou vodu.
- úkol trvá

Zapsal dne 15. 4. 2024

Ing. Petr B
Technický

B

ING. PETR BRICHTA
Projekce a kalkulace pozemních staveb
Brněnská 4104/14B, 695 01 Hodonín
IČ : 758 22 768
p.brichta@seznam.cz, tel. + 420 723 569 723

.....

ZOO HODONÍN – PSÍ ÚTULEK

Prezenční listina ke kontrolnímu dni č. ¹²... ze dne ^{15.4.2024}.....

Ing. Martin Křížan	Město Hodonín	
Bc. Marcel Džuba	Město Hodonín	
Ing. Petr Brichta	Technický dozor stavebníka	
Mgr. Bc. Martin Krug	ZOO Hodonín	
Bc. Jiří Ingr	ZOO Hodonín	
Ing. arch. Jiří Huške	Autorský dozor projektanta	
Ing. arch. Adam Kuruc	Autorský dozor projektanta	
Ing. Miroslav Matyáš	Kordinátor BOZP	
Peter Dvorský	SBD s.r.o. Hodonín	
Ing. Petr Krupica	SBD s.r.o. Hodonín	

Denní záznamy stavby

Datum

KONTROLNÍ DEN č. 12

15.4.2024

NA ZÁKLADĚ PŮJED AVKÚ STAVBYNIKA ŽADAL
 PROJEKTANT NAVRHNŮ ÚPRAVŮ DÍLOCEM V MÍSTĚ
 OŠAZENÍ SKŘÍŤ PRIS PRO EGO A PŮI ŠTULEK.

PROJEKTANT PROSĚŘI ŽOŮŠB PLOŠENÍ PŘIŘOŽOVACÍM
 SPAR V EXTERIÉRU A INTERIÉRU U DYPŤMŮ OTVŮ
 V OBVODNĚ STĚNĚ SPRÁVNÍHO OBJEKTU.

PROJEKTANT PROSĚŘI KURATURU AKUMULACÍ NABŮŽE
 NA ŘEŠŮVŤ VODU - CO NEBOŽIJE.

TAS: R. LICHTA

SOUHRNNÝ VÁŽNÍ LIST

Dodavatel (původce) : T_RENT Plus s.r.o. , IČ: 068 41 627

Dopravce : T-RENT Plus s.r.o. , IČ: 068 41 627

Příjemce : ROZEPOS s.r.o. , IČ: 049 08 503 - mobilní zařízení na zpracování stavebních odpadů - CZC01295

AKCE : ZOO Hodonín – psí útulek

Produkt, materiál, odpad : směsi betonu a cihel, skupina odpadů 17 01 01 a 17 01 02

Datum	SPZ - vozidla	Vozidlo	MJ	Hmotnost v t
23.01.2024	2BB 96 75	souprava	t	26,72
23.01.2024	2B3 78 93	souprava	t	28,14
23.01.2024	9B8 29 00	sklápěcí návěs	t	29,18
23.01.2024	2BB 96 75	souprava	t	28,01
23.01.2024	2B3 78 93	souprava	t	27,54
23.01.2024	9B8 29 00	sklápěcí návěs	t	28,47
23.01.2024	2BB 96 75	souprava	t	27,43
23.01.2024	2B3 78 93	souprava	t	26,78
23.01.2024	9B8 29 00	sklápěcí návěs	t	26,11
23.01.2024	2BB 96 75	souprava	t	25,61
24.01.2024	2BB 96 75	souprava	t	27,57
24.01.2024	2B3 78 93	souprava	t	29,52
24.01.2024	9B8 29 00	sklápěcí návěs	t	32,11
24.01.2024	2BB 96 75	souprava	t	28,27
24.01.2024	2B3 78 93	souprava	t	28,39
24.01.2024	9B8 29 00	sklápěcí návěs	t	30,27
24.01.2024	2BB 96 75	souprava	t	26,94
24.01.2024	2B3 78 93	souprava	t	26,75
24.01.2024	9B8 29 00	sklápěcí návěs	t	31,84
24.01.2024	2BB 96 75	souprava	t	28,37
25.01.2024	2BB 96 75	souprava	t	29,24
25.01.2024	2B3 78 93	souprava	t	30,17
25.01.2024	9B8 29 00	sklápěcí návěs	t	34,05
25.01.2024	2BB 96 75	souprava	t	30,16
25.01.2024	2B3 78 93	souprava	t	30,79
25.01.2024	9B8 29 00	sklápěcí návěs	t	33,62
25.01.2024	2BB 96 75	souprava	t	28,62
25.01.2024	2B3 78 93	souprava	t	29,89
25.01.2024	9B8 29 00	sklápěcí návěs	t	30,74
25.01.2024	2BB 96 75	souprava	t	30,54
25.01.2024	2B3 78 93	souprava	t	30,27

Celkem - mezisoučet

902,11

SOUHRNNÝ VÁŽNÍ LIST

Dodavatel (původce) : T_RENT Plus s.r.o. , IČ: 068 41 627

Dopravce : T-RENT Plus s.r.o. , IČ: 068 41 627

Příjemce : ROZEPOS s.r.o. , IČ: 049 08 503 - mobilní zařízení na zpracování stavebních odpadů - CZC01295

AKCE : ZOO Hodonín – psí útulek

Produkt, materiál, odpad : směsi betonu a cihel, skupina odpadů 17 01 01 a 17 01 02

Datum	SPZ - vozidla	Vozidlo	MJ	Hmotnost v t
26.01.2024	2BB 96 75	souprava	t	26,67
26.01.2024	2B3 78 93	souprava	t	25,91
26.01.2024	9B8 29 00	sklápěcí návěs	t	28,62
26.01.2024	2BB 96 75	souprava	t	28,12
26.01.2024	2B3 78 93	souprava	t	27,06
26.01.2024	9B8 29 00	sklápěcí návěs	t	29,11
26.01.2024	2BB 96 75	souprava	t	27,81
26.01.2024	2B3 78 93	souprava	t	26,37
26.01.2024	9B8 29 00	sklápěcí návěs	t	32,39
29.01.2024	2BB 96 75	souprava	t	25,91
29.01.2024	2B3 78 93	souprava	t	26,07
29.01.2024	9B8 29 00	sklápěcí návěs	t	27,92
29.01.2024	2BB 96 75	souprava	t	26,16
29.01.2024	2B3 78 93	souprava	t	27,12
29.01.2024	9B8 29 00	sklápěcí návěs	t	28,14
29.01.2024	2BB 96 75	souprava	t	27,36
29.01.2024	2B3 78 93	souprava	t	25,84
29.01.2024	9B8 29 00	sklápěcí návěs	t	27,56
30.01.2024	9B8 29 00	sklápěcí návěs	t	28,06
30.01.2024	9B8 29 00	sklápěcí návěs	t	27,77
30.01.2024	9B8 29 00	sklápěcí návěs	t	29,32

Celkem - mezisoučet

579,29

CELKEM

1481,40

