

Číslo smlouvy objednatele: SD/2023/0267/150/2

Číslo smlouvy zhotovitele:



Město Hodonín

DODATEK Č. 2

ke smlouvě na dodávku stavby

uzavřený podle ust. 2586 a násl. a násl. z. č. 89/2012 Sb., občanský zákoník,
na základě dohody obou stran

na akci s názvem:

„ZOO HODONÍN – PSÍ ÚTULEK“

1. SMLUVNÍ STRANY

Objednatel:

Název:	Město Hodonín
Sídlo:	Masarykovo nám. 53/1, 695 35 Hodonín
IČO:	00284891
DIČ:	CZ699001303
bankovní spojení:	Komerční banka, a.s.
č. účtu:	424671/0100
zastoupený:	Libor Střecha, starosta města

(dále též „**Objednatel**“)

Zhotovitel:

Název:	SBD, spol. s r.o.
Adresa:	U Elektrárny 3030/1, 695 01 Hodonín
IČO:	26967731
DIČ :	CZ26967731
Bankovní spojení:	ČSOB pobočka Hodonín, č.ú. 196233534/0300
Zastoupen:	Pavol Dvorský, jednatel

Společnost je zapsána v obchodním rejstříku vedeném u Krajského soudu v Brně oddíl C, vložka 48767

(dále jen „**zhotovitel**“)

Objednatel a Zhotovitel společně dále také jako „**Smluvní strany**“ uzavřely v souladu s § 2586 a násl. zákona č. 89/2012 Sb., občanského zákoníku (dále jen „**NOZ**“) smlouvu na dodávku stavby č. SD/2023/0267/150 (dále jen „**Smlouva**“).

2. PŘEDMĚT DODATKU

- 2.1. Smluvní strany se tímto Dodatkem č. 2 v souladu s čl. 4. Smlouvy dohodly na provedení odsouhlaseného rozsahu změny díla (vícepráce + méněpráce), uvedených ve Změnovém listu č. 2 a s tím vyvolanou úpravou ceny díla uvedené v čl. 6., odst. 6.2. Smlouvy v návaznosti na úpravu ceny dle dodatku č.2 smlouvy.
- 2.2. Cena **víceprací** dle Změnového listu č. 2:
- 2 267 207,70 Kč bez DPH
476 113,62 Kč DPH 21%
2 743 321,32 Kč vč. DPH
- 2.3. Cena **méněprací** dle Změnového listu č. 2:
- 238 017,68 Kč bez DPH
49 983,71Kč DPH 21%
288 001,39 Kč vč. DPH
- 2.4. Celková Cena Díla uvedená v čl. 6., odst. 6.2. Smlouvy se na základě víceprací a méněprací uvedených ve Změnovém listu č. 2 upravuje v návaznosti na dodatek č. 2 smlouvy následovně:
- 33 036 720,48 Kč bez DPH
6 937 711,30 Kč DPH 21%
39 974 431,78 Kč vč. DPH
- 2.5. Smluvní strany se tímto Dodatkem č. 2 dohodly na změně původně sjednaného termínu plnění, a to tak, že se prolouguje termín pro předání a převzetí části díla v rozsahu změn uvedených v dodatku č. 2 (viz změnový list č. 2), do 30.12.2024.
Smluvní strany o předání díla sepíší předávací protokol.
- 2.6. Smluvní strany se na základě změn uvedených v dodatku č. 2 rovněž dohodly, že doklady k příjemce díla uvedené v čl. 10., odst. 10.8. budou předány v termínu do 30.12.2024.
- 2.7. Ostatní ujednání plynoucí z uzavřené Smlouvy zůstávají v platnosti.

3. OSTATNÍ UJEDNÁNÍ

- 3.1. Dodatek nabývá platnosti dnem podpisu Dodatku oprávněnými zástupci obou smluvních stran a účinnosti dnem zveřejnění v informačním systému veřejné správy, registru smluv, v souladu se zákonem č. 340/2015 sb. o registru smluv.
- 3.2. Smluvní strany si ujednaly, že budou smlouvu uzavírat prostřednictvím prostředků na dálku. Smlouva bude uzavřena připojením zaručených/kvalifikovaných elektronických podpisů obou smluvních stran.

Doložka dle § 41 zákona č. 128/2000 Sb., O obcích, ve znění pozdějších předpisů

Rozhodnuto orgánem Města: Rada Města Hodonín

Datum a číslo usnesení: 30.10.2024, usnesení č.3274

Přílohy a nedílné součásti Dodatku:

Příloha č. 1 Změnový list č.2 včetně příloh

V Hodoníně, dne

V Hodoníně, dne

Objednatel

Zhotovitel

Razítko:

Razítko:

Podpis:

Podpis:

.....
Libor Střecha
starosta města Hodonín

.....
Pavol Dvorský
jednatel

Název akce:

„ZOO HODONÍN – PSÍ ÚTULEK“

Z M Ě N O V Ý L I S T

číslo: **ZL č. 2**

SO 00 Příprava staveniště - Změny

SO 01 ASŘ – Změny

D.1.4.3. VZT – Změny

D.2.2. Přípojka splaškové kanalizace – Změny

SO 03 Zpevněné plochy - Změny

SO 05 Protihluková stěna - Změny

zpracovaný v souladu se Smlouvou o dílo č.: SD/2023/0267/150

1. Oddíl stavby:

SO 00 Příprava staveniště

SO 01 ASŘ

D.1.4.3. VZT

D.2.2. Přípojka splaškové kanalizace

SO 03 Zpevněné plochy

SO 05 Protihluková stěna

2. Zpracovatel změnového listu:

SBD, spol. s r.o., U Elektrárny 3030/1, 695 01 Hodonín

3. Odkaz na dokumenty, v nichž je vznik a řešení změny popsáno:

Změna č.1:

SO 00 Příprava staveniště

KDč.24 bod 5; KDč.38 bod 19 - Bourání konstrukcí, Přesuny suti a vybouraných hmot, pol.č. 1-8

Změna č.2:

SO 01 ASŘ

Drenážní šachty – email z 11.7.2024 – Zemní práce související s osazením šachet DRŠ1+DRŠ2, pol.č. 1-6

Nadzákladové zdivo venkovních výběhů – email z 11.7.2024, Ytong atika KD č. 26 bod 12, E-mail 8.8.2024

Nadzákladové zdivo venkovních výběhů; Vyzdívka vyrovnání rozdílu stropní konstrukce a věncovky, pol.č. 7,8

ŽB trám – E-mail 11.7.2024, 8.8.2024, KD č. 34 bod 12 – ŽB věnec konstrukce atiky; ŽB trám jako součást konstrukce

1.NP a stropu zázemí, pol.č. 9 – 16, – Dodatečná úprava věncové tvarovky spojené s ŽB věncem, pol.č. 23, 25

KD č. 35 bod 11 – Povrchové úpravy zdiva, pol.č. 17 – 20

KD č. 28 bod 13; KD č. 38 bod 17 – Úprava podlahových otvorů v kotcích, Doplnění betonové mazaniny pol.č. 21, 22

KD č. 15 bod 13, E-mail 6.5.2024, 11.7.2024 – Příprava konstrukce betonového pohledového zdiva pro ukotvení oken, pol.č. 24

E-mail 11.7.2024 – Ochrana drenáže., pol.č. 27,28

KD č.36 bod 18 – Svislá ochrana konstrukce atiky dle skladby povlakové krytiny, pol.č. 29 – 34

KD č.34 bod 19 – Těsnění do interiérových dveří, pol.č. 35,36

KD č.25 bod 12 a KD č. 34 bod 11, E-mail 11.7.2024 – Zámečnické konstrukce., pol.č. 37 – 39

Změna č.3:

D.1.4.3. VZT

E-mail 8.10.2024 – Vzduchotechnika, pol.č. 1 – 3

Změna č.4:

D.2.2. Přípojka splaškové kanalizace

E-mail 11.7.2024 – Podkladní vrstva přečerpávací stanice, pol.č. 1

Změna č.5:

SO 03 Zpevněné plochy

KD č. 38 bod 20 – Zemní práce včetně betonové konstrukce betonové rampy, pol.č. 1 – 14

KD 38 bod 18, E-mail 16.10.2024 – změny související s realizací kartáčovaného betonu (méněpráce, vícepráce)

Změna č.6:

SO 05 Protihluková stěna

Na základě požadavku GP jsou základové konstrukce protihlukové stěny provedeny dle statiky – Zemní práce a rozšíření konstrukce betonového základu protihlukové stěny, pol.č. 1 - 6

4. Zdůvodnění a příčina změny:

Změna č.1:

SO 00 Příprava staveniště

4.1.1.

Bourání konstrukci: Při stavebních pracích bylo zjištěno, že nad rámeček PD a rozpočtu je nutné provést vybourání části zpevněné ŽB plochy včetně vybourání betonového základu, který se nachází pod její konstrukcí, dále je nutné provést vybourání starého betonového základu protihlukové stěny a betonových patek které se nacházely v místě stávajících ocelových sloupů. Starý základ protihlukové stěny musel být vybourán z důvodu nových základů nové protihlukové stěny a patek oplocení. Odpočet části plochy ze silničních panelů.





Změnový list je vyhotoven ve 4 originálních výtiscích. Dva výtisky obdrží zhotovitel, dva výtisky objednatel. Kopie založena u TDS a odboru investic a údržby MÚH.



Změnový list je vyhotoven ve 4 originálních výtiscích. **Dva výtisky** obdrží zhotovitel, **dva výtisky** objednatel. Kopie založena u TDS a odboru investic a údržby MÚH.



Změnový list je vyhotoven ve 4 originálních výtiscích. **Dva výtisky** obdrží zhotovitel, **dva výtisky** objednatel. Kopie založena u TDS a odboru investic a údržby MÚH.



Změnový list je vyhotoven ve 4 originálních výtiscích. **Dva výtisky** obdrží zhotovitel, **dva výtisky** objednatel. Kopie založena u TDS a odboru investic a údržby MÚH.



Změnový list je vyhotoven ve 4 originálních výtiscích. **Dva výtisky** obdrží zhotovitel, **dva výtisky** objednatel. Kopie založena u TDS a odboru investic a údržby MÚH.



Změnový list je vyhotoven ve 4 originálních výtiscích. **Dva výtisky** obdrží zhotovitel, **dva výtisky** objednatel.
Kopie založena u TDS a odboru investic a údržby MÚH.

Vícepráce: 806 513,44 Kč
Méněpráce: - 18 425,00 Kč

Změna č.2:

SO 01 ASŘ

Zemní práce

4.2.1.

Zemní práce – při přípravě pro osazování drenážních šachet DRŠ1 + DRŠ2 bylo zjištěno, že rozpočet k PD nepočítal s kubaturou objemu zemních prací pro tyto 2 šachty. Chybějící kubaturu zemních prací bylo nutno dopočítat.

Svislé a kompletní konstrukce

4.2.2.

- V průběhu stavby bylo zjištěno, že v rozpočtu chybí pro venkovní výběhy nadzákladové zdivo ze ztraceného bednění tloušťky 250 mm včetně zalití tvárnic betonem. V PD – část statika jsou tyto stěny řešeny pouze do výšky základové podkladní desky. Dále jsou uvedeny v PD ale v rozpočtu tyto práce chybí



Změnový list je vyhotoven ve 4 originálních výtiscích. **Dva výtisky** obdrží zhotovitel, **dva výtisky** objednatel. Kopie založena u TDS a odboru investic a údržby MÚH.



4.2.3. V průběhu stavebních prací bylo zjištěno, že pro vyrovnání rozdílu stropní konstrukce u SO 01 Správní budova je nutné provést vyzdívkou z pórobetonových tvárnic Ytong 7,5cm v celkové délce 65mb. Z důvodu větší konstrukční výšky věncovky stropní kce o 100 mm než je samotná výška stropní kce, musí být výškový rozdíl doplněn tvárnicemi, aby bylo možné založit zdivo atiky.



Změnový list je vyhotoven ve 4 originálních výtiscích. **Dva výtisky** obdrží zhotovitel, **dva výtisky** objednatel. Kopie založena u TDS a odboru investic a údržby MÚH.

Vodorovné konstrukce

4.2.4. V průběhu stavby bylo zjištěno, že v rámci realizace střešní části SO 01 Správní budova chybí v rozpočtu ŽB věnec atiky v celkové délce 65bm.



Změnový list je vyhotoven ve 4 originálních výtiscích. **Dva výtisky** obdrží zhotovitel, **dva výtisky** objednatel. Kopie založena u TDS a odboru investic a údržby MÚH.



4.2.5. . V průběhu stavby a na základě zpracované dokumentace stavebně konstrukčního řešení bylo zjištěno, že v rámci realizace střešní části SO 01 Správní budova chybí v rozpočtu ŽB trám v celkové délce 10,5 bm. Spodní část ŽB trámu ve výšce od 2,4m do 2,8m není uveden v R. Trám ve výšce stropní kce nelze podle návrhu v PD provést. Musí být použit postup dle GP, který obsahuje práce, které nejsou uvedeny v rozpočtu.



Změnový list je vyhotoven ve 4 originálních výtiscích. **Dva výtisky** obdrží zhotovitel, **dva výtisky** objednatel. Kopie založena u TDS a odboru investic a údržby MÚH.



Změnový list je vyhotoven ve 4 originálních výtiscích. **Dva výtisky** obdrží zhotovitel, **dva výtisky** objednatel. Kopie založena u TDS a odboru investic a údržby MÚH.

Úprava povrchů vnitřní

4.2.6. V průběhu stavby bylo zjištěno, že v rozpočtu uvedená plocha pro vyztužení povrchu vnitřních stěn venkovních a vnitřních kotců a omítání vnitřních prostor Správní budovy je poloviční. Potřebnou výměru pro dokončení sklotextilní síťovinou s dodávkou síťoviny a stěrkového tmelu je zapotřebí navýšit o 379,70m².

4.2.7.

V průběhu stavby bylo zjištěno, že v rozpočtu chybí zatírání spár betonového pohledového zdiva pro objekty SO 01 Správní budova a SO 02 Kotce o celkové výměře 742,98 m².

4.2.8.

V průběhu stavby bylo zjištěno, že v rozpočtu chybí pro objekty venkovních a vnitřních kotců omítka stěn prováděná reprofilační polymercementovou modifikovanou jemnou maltou o celkové výměře 625,45 m².

Stěrka s perlínkou, polymercementová omítka, zatírání spár v rozpočtu není uvedena přesná výměra a skladba stěn STN4 a STN 5 dle PD – viz výkres skladby konstrukcí.





Změnový list je vyhotoven ve 4 originálních výtiscích. **Dva výtisky** obdrží zhotovitel, **dva výtisky** objednatel. Kopie založena u TDS a odboru investic a údržby MÚH.

Úpravy povrchů vnější

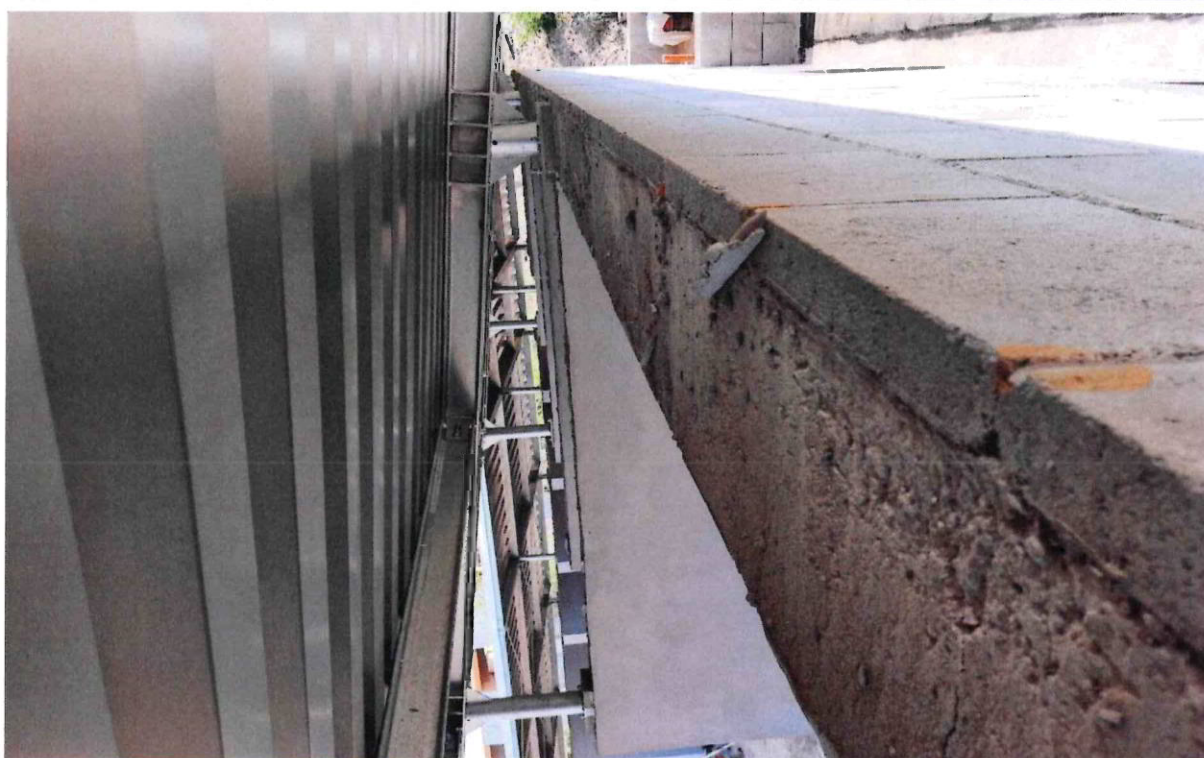
4.2.9.

V průběhu stavby bylo zjištěno, že v rozpočtu chybí 2x hydrofobní nátěr pro objekty SO 01 Správní budova a SO 02 Kotce.

Podlahy a podlahové konstrukce

4.2.10.

V průběhu stavby bylo zjištěno, že v rozpočtu chybí v kotcích záливka kotevnic otvorů. Dále bylo zjištěno, že konstrukce podlahy objektu SO 01 Správní budova dle skladby pro podlahové vytápění je v rozpočtu specifikovaná v nedostatečné tloušťce. Z důvodu chybějící systémové desky podlahového topení v R, bude tato část skladby nahrazena potěrem v tl. 23 mm. V rozpočtu je počítáno s rastrovou folií pro uložení podlahového topení.



Změnový list je vyhotoven ve 4 originálních výtiscích. **Dva výtisky** obdrží zhotovitel, **dva výtisky** objednatel. Kopie založena u TDS a odboru investic a údržby MÚH.

Různé dokončovací konstrukce a práce na pozemních stavbách

4.2.11.

Dle konzultace GP s firmou BSG v průběhu stavby a nad rámec rozpočtu došlo k návrhu řešení provedení stropní konstrukce v místě podražného vstupu tak, aby výsledkem byly vyvěšené věncové tvarovky spojené s ŽB věncem – SO 01 Správní budova.

4.2.12.

V průběhu stavby a nad rámec rozpočtu bylo zjištěno, že pro ukotvení oken SO 01 Správní budova bude nutné provést úpravu betonového zdiva.

Na žádost GP bude proveden detail ostění tak, aby byla zakryta přípojovací spára z exteriéru. Je nutno dořežávat kombinace z 2 druhů tvárnic, čímž je časově i pracně zkomplikovaný postup zdění. Nejedná se o běžný způsob provádění ostění výplní otvorů





Změnový list je vyhotoven ve 4 originálních výtiscích. **Dva výtisky** obdrží zhotovitel, **dva výtisky** objednatel. Kopie založena u TDS a odboru investic a údržby MÚH.

Izolace proti vodě

4.2.13.

V průběhu stavby bylo zjištěno, že ochrana konstrukcí nopovou fólií svisle, výška nopu 20 mm, včetně dodávky fólie je pouze okolo SO 01 Správní budova SO 02 Kotce. Nad rámec rozpočtu pro realizaci drenáže nopová fólie chybí.



Povlakové krytiny

4.2.14.

V průběhu stavby bylo zjištěno, že v rozpočtu chybí svislá izolace konstrukce atiky SO 01 Správní budova. Současně bylo zjištěno, že je v rozpočtu navíc izolační střešní fólie o výměře 224,40 m².

Truhlářské konstrukce

4.2.15.

Na základě požadavku provozovatele bude doplněno těsnění do ocelových interiérových dveří pro omezení hluchosti Zavírání.

Zámečnické konstrukce

4.2.16.

V průběhu stavby a na základě zpracované výrobní dokumentace bylo zjištěno, že pro SO 02 Kotce je výroba a montáž atypických kovových konstrukcí v rozpočtu uvedena v nedostačující výměře. Zároveň bylo nutné nad rámec rozpočtu doplnit z bezpečnostního a statického hlediska výztuhy do dveří a rámu oplocení kotců.

Vícepráce: 1 321 286,72 Kč

Méněpráce: - 151 161,96 Kč

Změna č.3:

D.1.4.3. VZT

4.3.1.

Při stavebních pracích na stavebním objektu Vzduchotechnika bylo zjištěno, že v rozpočtu chybí dodávky a práce nutné k realizaci díla.

- Tepelná izolace Kaiflex tl. 12 mm

Změnový list je vyhotoven ve 4 originálních výtiscích. **Dva výtisky** obdrží zhotovitel, **dva výtisky** objednatel.

Kopie založena u TDS a odboru investic a údržby MÚH.

- Hadička 16 k odvodu kondenzátu
- Plastová lišta 80 včetně tvarovek

Vícepráce: 12 648,00 Kč

Změna č.4:

D.2.2. Přípojka splaškové kanalizace

4.4.1.

V průběhu stavby bylo zjištěno, že z důvodu výskytu podzemní vody je nutné doplnit skladbu podloží pod přečerpávací stanicí o drcené kamenivo frakce 32./63



Vícepráce: 3 192,48 Kč

Změna č.5:

SO 03 Zpevněné plochy

4.5.1.

V průběhu stavby bylo zjištěno, že v rozpočtu chybí betonové konstrukce venkovní rampy a s tím spojené zemní práce; z důvodu zrušení plochy pro odpadní nádoby dojde k zjednodušení zpevněné plochy. Bude odečteno 50m² plochy z kartáčovaného betonu a 16m obrubníků. Místo toho se připočte betonová dlažba ve stejné ploše. Konstrukce pro odpadní nádoby být odečtena nemůže, protože v rozpočtu chyběla. S tím souvisí i zrušení dodávky a montáže kompletu zákrytu odpadních nádob a el. skříní uvedených v rozpočtu ASŘ (méněpáce dle R pol.č. 178) Z tohoto důvodu dochází k zjednodušení zpevněné plochy. S tímto taky souhlasí provozovatel, protože oznámil, že zde nebude skladovat odpad. Vzniklý odpad bude odvážen do ZOO, kde odpad třídí.

Změnový list je vyhotoven ve 4 originálních výtiscích. **Dva výtisky** obdrží zhotovitel, **dva výtisky** objednatel. Kopie založena u TDS a odboru investic a údržby MÚH.



Vícepráce: 76 854,84 Kč
Méněpráce: - 68 430,72 Kč

Změnový list je vyhotoven ve 4 originálních výtiscích. **Dva výtisky** obdrží zhotovitel, **dva výtisky** objednatel.
Kopie založena u TDS a odboru investic a údržby MÚH.

Změna č.6:

SO 05 Protihluková stěna

V průběhu stavby bylo zjištěno, že rozměr základu protihlukové stěny v rozpočtu je v nedostačujícím rozměru. S kubaturou betonáže souvisí i provedení úpravy zemních prací. Na základě požadavku GP jsou základové konstrukce protihlukové stěny provedeny dle statiky, kde jsou základy širší a hlubší – šířka 600 mm a hloubka 1200mm. V rozpočtu jsou ve výkazu výměr kóty na výkres dle ASŘ. Toto má dopad na větší kubaturu zemních prací a betonáže základových pasů.



Vícepráce: 46 712,23 Kč

Změnový list je vyhotoven ve 4 originálních výtiscích. **Dva výtisky** obdrží zhotovitel, **dva výtisky** objednatel. Kopie založena u TDS a odboru investic a údržby MÚH.

5. Návrh technického řešení a rozsah změny (Technický popis prací, nutných pro realizaci změny.)

Změna č.1: SO 00 Příprava staveniště

V rámci realizace SO 00 Příprava staveniště budou nad rámec rozpočtu souviset tyto stavební práce a úpravy:

- odpočet části panelové plochy
- vybourání železobetonových základů
- vybourání betonové zpevněné plochy včetně konstrukce betonových základů, které se pod ní nachází
- přesuny sutí a vybouraných hmot, uložení na skládku včetně poplatku

Změna č.2: SO 01 ASŘ

V rámci realizace SO 01 ASŘ budou nad rámec rozpočtu souviset tyto stavební práce a úpravy:

- zemní práce související s osazením šachet DRŠ1 + DRŠ2
- nadzákladové zdivo venkovních výběhů nad rámec rozpočtu, provedené z tvárnice ztraceného bednění tl. 250 mm včetně zalití tvárnice betonem C 25/30
- v objektu SO 01 Správní budovy nad rámec rozpočtu vyrovnání rozdílu stropní konstrukce a věncovky přizdívkou z desek Ytong tl. 75 mm
- v objektu SO 01 Správní budovy nad rámec rozpočtu ŽB věnec atiky a ŽB trám dle konstrukce 1.NP a stropu zázemí
- v objektech SO 01 Správní budovy a SO 02 Kotce doplnění vyztužení povrchu vnitřních stěn sklotextilní síťovinou s dodávkou síťoviny a stěrkového tmelu
- v objektech SO 01 Správní budovy a SO 02 Kotce provedení nátěru konstrukcí zdiva hydrofobním nátěrem 2x
- zálivka kotevních otvorů objektu kotců SIKA GROUD 314
- v objektu SO 01 Správní budovy doplnění betonové mazaniny v tl. 32 mm jako doplnění konstrukce skladby pro podlahové vytápění
- v objektu SO 01 Správní budovy vyřezání včetně promaltování tvárnice betonového zdiva tl. 400 mm, tj. vyřezání a úprava ostění pro ukotvení oken
- v objektu SO 01 Správní budovy úprava konstrukce ŽB trámu – příprava věncové tvárnice odstraněním zadní stěny a navrtáním EPS tvarovky a vložení armovacího prutu na chemickou kotvu
- doplnění nopové fólie jako ochrana konstrukce pro drenáže
- provedení skladby povlakové krytiny pro svislou část konstrukce střechy v objektu SO 01 Správní budovy, odpočet dodávky fólie izolační střešní tl. 1,80mm pro plochou střechu objektu
- zhotovení těsnění do interiérových dveří SO 01 Správní budova
- doplnění výroby a montáže ocelové konstrukce zastřešení objektu SO 02 Kotce a doplnění výztuhy do dveří a rámu oplocení kotců
- zrušení dodávky a montáže kompletu zákrytu odpadních nádob a el. skříní

Změna č.3: D.1.4.3. VZT

V rámci realizace SO D.1.4.3. VZT nad rámec rozpočtu provedení prací nutných k realizaci díla:

- Tepelná izolace Kaiflex tl. 12 mm
- Hadička 16 k odvodu kondenzátu
- Plastová lišta 80 včetně tvarovek

Změna č.4: D.2.2. Přípojka splaškové kanalizace

V rámci realizace SO D.2.2. Přípojka splaškové kanalizace budou nad rámec rozpočtu souviset tyto stavební práce a úpravy:

- provedení lože z kameniva frakce 32-63 - přečerpávací stanice

Změna č.5: SO 03 Zpevněné plochy

V rámci realizace SO 03 Zpevněné plochy budou nad rámec rozpočtu souviset tyto stavební práce a úpravy:

- provedení zemních prací včetně betonáže konstrukcí pro objekt konstrukce venkovní rampy z betonu železového vodostavebního, odolnost C25/30 XC4

Změnový list je vyhotoven ve 4 originálních výtiscích. **Dva výtisky** obdrží zhotovitel, **dva výtisky** objednatel. Kopie založena u TDS a odboru investic a údržby MÚH.

- zámková dlažba o výměře 50m2
- odpočet části kartáčovaného betonu o výměře 50m2 a betonových obrubníků v délce 16m

Změna č.6:
SO 05 Protihluková stěna

V rámci realizace SO 05 Protihluková stěna budou nad rámec rozpočtu souviset tyto stavební práce a úpravy:
 - rozšíření původního rozměru základu protihlukové stěny včetně zemních prací a betonáže ŽB základového pasu C 25/30

6. Finanční náklady změny

(Popis způsobu nacenění prací – položky dle rozpočtu v SoD, položky RTS, individuální kalkulace, popř. jiný postup)

Finanční náklady dle změny č.1 - 6 jsou dány položkovými rozpočty vícepráce, které tvoří přílohu Změnového listu č.2. U všech položek je způsob nacenění prací a dodávek uveden ve sloupci *Cenová soustava*.
 Finanční náklady dle změny č.1 a 3 jsou dány položkovými rozpočty méněpráce, které tvoří přílohu Změnového listu č.2. U všech položek je způsob nacenění prací a dodávek uveden ve sloupci *Cenová soustava*.

POLOŽKA	Kč (bez DPH)	Kč (s DPH)
VÍCEPRÁCE	2 267 207,70	2 743 321,32
MÉNĚPRÁCE	-238 017,68	-288 001,39
CELKOVÉ NÁKLADY DLE SOD + DODATEK č.1	31 007 530,46	37 519 111,86
CELKOVÉ NÁKLADY PO ÚPRAVĚ	33 036 720,48	39 974 431,78

Termín dokončení stavebních prací dle SOD do 15.11.2024 navrhuje zhotovitel prodloužit o 45 dní, tj do 30.12.2024.

Rekapitulace požadavku prodloužení – stavební práce nad rámec rozpočtu:

Změnový list č.1

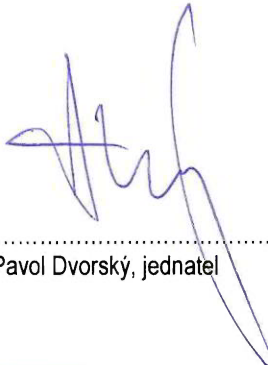
- SO 00 Příprava staveniště + 5 dní
 SO 01 ASŘ
- Zemní práce, hutnicí zkoušky + 3 dny
 - Zakládání + 2 dny
 - Svislé konstrukce, založení + 2 dny
 - Izolace soklu + 5 dní

Změnový list č. 2

- SO 00 Příprava staveniště + 5 dní
 SO 01 ASŘ
- Svislé konstrukce – nadzákladové zdivo venkovních výběhů; vyrovnání rozdílu stropní konstrukce a věncovky + 2 dny
 - Vodorovné konstrukce – Atika, ŽB trám + 4 dní
 - Povrchové úpravy zdiva + 7 dní
 - Příprava konstrukce betonového zdiva pro ukotvení oken +6 dní
 - Povlakové krytiny – Atika, svislá skladba + 2 dny
- SO 05 Zpevněné plochy
- Zemní práce včetně betonové konstrukce rampy + 2 dny

Celkem 45 kalendářních dní.

V Hodonině, dne 22.10.2024



.....
 Pavol Dvorský, jednatel

Změnový list je vyhotoven ve 4 originálních výtiscích. **Dva výtisky** obdrží zhotovitel, **dva výtisky** objednatel. Kopie založena u TDS a odboru investic a údržby MÚH.

7. Stanovisko technického dozoru stavby (TDS)

Kontrola souladu změny zejména se:

- zadávací dokumentací VZ – **není v rozporu**
- TDS provedl kontrolu nacenění dodatečných změn a kontrolu výkazu výměr v příloženém položkovém rozpočtu, rozpočet je zpracovaný v souladu s podmínkami SoD. Absolutní hodnota změny dle ZL 2 činí 2 505 225,38 Kč bez DPH, což odpovídá 8,41 % z ceny díla dle SOD. Součet absolutních hodnot změn dle ZL1 a ZL2 činí 3 735 896,34 Kč bez DPH, což odpovídá 12,55 % z ceny díla dle SOD.
- smlouvou o dílo na dodávku stavby - **v souladu se SOD**
- stavebním povolením popř. jiným správním rozhodnutím - **změny nemají negativní vliv na vydané stavební povolení**
- stanovisky dotčených orgánů – **nemá vliv**
- podmínkami dotačního programu - **není v rozporu**

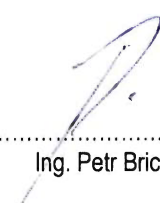
Návrh dalšího postupu (popis úkonů vyvolaných změnou) např.:

TDS navrhuje na základě předloženého ZL č. 2 uzavřít Dodatek č. 2 ke Smlouvě o dílo.

Doporučení

TDS doporučuje ZL č. 2 schválit.

V Hodoníně dne 22.10.2024


Ing. Petr Brichta

8. Stanovisko generálního projektanta (GP) (autorského dozoru (AD))

Změna č.1:

SO 00 Příprava staveniště

Průzkum staveniště před započítím projekčních prací nepředpokládal zastižení ŽB desky s pasy coby zpevněných ploch, vzhledem k přítomnosti základových pasů se bezpochyby jedná o podlahovou konstrukci bývalé budovy halového typu.

Změna č.2:

SO 01 ASŘ

GP: Změny části ASŘ byly obsaženy pouze v PD ne v rozpočtu stavby.

GP: Zámečnické dovyztužení otvívacích částí zákrytu kotců bylo dohodnuto na KD za účasti zástupce města, TDI a budoucího provozovatele. Z našeho hlediska je dovyztužení možné a skýtá jistou rezervu na nutné pevnosti, bez něj je však prvek rovněž funkční.

Změna č.3:

D.1.4.3. VZT

E-mail 8.10.2024 – Vzduchotechnika, pol.č. 1 – 3

GP: Chybějící prvky části VZT nebyly uvažovány v projektu VZT.

Změna č.4:

D.2.2. Přípojka splaškové kanalizace

E-mail 11.7.2024 – Podkladní vrstva přečerpávací stanice, pol.č. 1

GP: Skladba podloží nebyla řešena v PD

Změna č.5:

SO 03 Zpevněné plochy

KD č. 38 bod 20 – Zemní práce včetně betonové konstrukce betonové rampy, pol.č. 1 – 14

GP: Není obsaženo v rozpočtu

KD 38 bod 18, E-mail 16.10.2024 – změny související s realizací kartáčovaného betonu (méněpráce, vícepráce)

GP: Zpevněná plocha bude rozšířena o původní plochu chodníku. Objekt zákrytu odpadních nádob je vzhledem ke stávajícímu provozu odpadového hospodářství nadbytečný, což bylo sděleno až během realizace stavby. Objekt zákrytu je v rozpočtu obsažen jako zámečnický výrobek opláštění / bez nosné konstrukce/ a bude předmětem dalšího ZL.

Změna č.6:


SO 05 Protihluková stěna

Na základě požadavku GP jsou základové konstrukce protihlukové stěny provedeny dle statiky – Zemní práce a rozšíření konstrukce betonového základu protihlukové stěny, pol.č. 1 – 6

GP: jedná se o změnu šířky pasu 5 cm, nicméně je nutné dodržet statické řešení stavby protihlukové stěny, ta je zatěžována větrem a hrozilo by poškození při poddimenzování základů.

Z hlediska technické funkčnosti a budoucího provozu stavby GP (AD) doporučuje ZL.II schválit.

V Brně dne 22.10.2024



Ing. arch. Jiří Huške

9. Stanovisko zástupce investora

Zástupce investora souhlasí s technickým řešením změny díla.

Centrové navýšení díla (vícepráce) lze uhradit až po jejich schválení, podléhá schválení odboru INV (popř. RMH, ZMH).

RMH bude předložen ke schválení dodatek ke smlouvě o dílo se zhotovitelem stavby.

a) Návrh finančního krytí:

Pro rok 2024 je na ORG 135 206 uvolněno 41,5 mil. Kč, změna nebude mít vliv na rozpočet města.

FI:

Provozní náklady PO:

Rozpočet MH – ORG 150:

Dotace EU/SR:

ODPOVĚDNÝ REFERENT:

V Hodoníně dne 30.10.2024



Bc. Marcel Džuba

VEDOUcí ODBORU:

V Hodoníně dne 30.10.2024



Ing. Martin Křížan

GARANT ODBORU:

V Hodoníně dne 30.10.2024



Libor Střecha

V.2.
ONDŘEK FIALA

Změnový list je vyhotoven ve 4 originálních výtiscích. Dva výtisky obdrží zhotovitel, dva výtisky objednatel. Kopie založena u TDS a odboru investic a údržby MÚH.

10. Doklad o kontrole a zajištění finančního krytí při změně díla v průběhu realizace akce


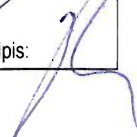
Druh veřejného výdaje: smlouva dodavatelská
Smlouva/objednávka: SD/2023/0267/150

Změnový list č.	Název Změnového listu:	celková částka
2	ZL č. 2	
Rozpis částky na roky:	2024	2 455 319,92 s DPH

Finanční profil:

ROK	ORJ	ORG	POLOŽKA	Částka v Kč
2024	150	135206		2 455 319,92 s DPH

Potvrzuji provedení kontroly a zajištění finančního krytí při změně díla v průběhu realizace akce, operaci schvaluji:

příkazce operace:	datum: 30. 10. 2024	jméno: MARTINA KRÍŽAN	podpis: 
správce rozpočtu:	datum: 30. 10. 2024	jméno: Ing. Marián Maňák	podpis: 

11. Přílohy ke změnovému listu:

- Příloha č. 1 Doklad o kontrole a zajištění finančního krytí při změně díla v průběhu realizace akce
- Příloha č. 2 VCP položkový rozpočet
- Příloha č. 3 MCP položkový rozpočet
- Příloha č. 4 KD č. 24 bod 5;
- Příloha č. 5 KD č. 38 bod 17,18,19,20
- Příloha č. 6 Email z 11.7.2024 - Zemní práce šachet DRŠ1+DRŠ2, zdivo venkovních výběhů
- Příloha č. 7 KD č. 26 bod 12
- Příloha č. 8 E-mail 8.8.2024 - Nadzákladové zdivo venkovních výběhů; Vyzdívka vyrovnání rozdílu str.k-ce
- Příloha č. 9 KD č. 34 bod 11,12
- Příloha č. 10 KD č. 35 bod 11
- Příloha č. 11 KD č. 28 bod 13
- Příloha č. 12 KD č. 15 bod 13
- Příloha č. 13 E-mail 6.5.2024 – Příprava konstrukce betonového pohledového zdiva pro ukotvení oken
- Příloha č. 14 E-mail 11.7.2024 - Detail pohledového zdiva BSG
- Příloha č. 15 KD č. 25 bod 12
- Příloha č. 16 KD č. 36 bod 18
- Příloha č. 17 E-mail 8.10.2024 – Vzduchotechnika, pol.č. 1 – 3
- Příloha č. 18 E-mail 11.7.2024 - Podkladní vrstva přečerpávací stanice, pol.č. 6
- Příloha č. 19 E-mail 16.10.2024 – změny související s realizací kartáčovaného betonu – rozdělení ploch

Změnový list je vyhotoven ve 4 originálních výtiscích. Dva výtisky obdrží zhotovitel, dva výtisky objednatel.
Kopie založena u TDS a odboru investic a údržby MÚH.

Krycí list rozpočtu

Název stavby:	ZOO HODONÍN Psi útulek	Objednatel:	Město Hodonín, Masarykovo nám. 53/1, 695 35 Hodonín	IČO/DIČ:	00284891/CZ699001303
Druh stavby:	Změnový list č.2 - Vícepráce	Projektant:	MY3 architekti s.r.o., Brno	IČO/DIČ:	
Lokalita:		Zhotovitel:	SBD, spol. s r.o., Hodonín	IČO/DIČ:	26967731/CZ26967731
Začátek výstavby:		Konec výstavby:		Položek:	39
JKSO:		Zpracoval:		Datum:	18.10.2024

Rozpočtové náklady v Kč

A		B		C		
Základní rozpočtové náklady		Doplňkové náklady		Náklady na umístění stavby (NUS)		
HSV	Dodávky	1 524 943,22	Práce přesčas	0,00	Zařízení staveniště	0,00
	Montáž	0,00	Bez pevné podl.	0,00	Mimostav. doprava	0,00
PSV	Dodávky	440 535,49	Kulturní památka	0,00	Územní vlivy	0,00
	Montáž	0,00			Provozní vlivy	0,00
"M"	Dodávky	0,00			Ostatní	0,00
	Montáž	0,00			NUS z rozpočtu	0,00
Ostatní materiál		0,00				
Přesun hmot a sutí		301 729,00				
ZRN celkem		2 267 207,70	DN celkem	0,00	NUS celkem	0,00
			DN celkem z obj.	0,00	NUS celkem z obj.	0,00
					VORN celkem	0,00
					VORN celkem z obj.	0,00

Základ 0%	0,00				
Základ 12%	0,00	DPH 12%	0,00	Celkem bez DPH	2 267 207,70
Základ 21%	2 267 207,70	DPH 21%	476 113,62	Celkem včetně DPH	2 743 321,32

Projektant	Objednatel	Zhotovitel
Datum, razítko a podpis	Datum, razítko a podpis	Datum, razítko a podpis

SBD, SPOL. S R.O.
U Elektrárny 30301
695 01 Hodonín
IČ: 26967731, DIČ: CZ26967731

Poznámka:

Stavební rozpočet - Jen podskupiny

Název stavby:

ZOO HODONÍN PSÍ ÚTULEK

Doba výstavby:

Druh stavby:

Změnový list č.2 - Vícepráce

Začátek výstavby:

Lokalita:

Konec výstavby:

JKSO:

Zpracováno dne: 18.10.2024

Objekt	Kód	Zkrácený popis	Celkem
	1	Zemní práce	30 068,45
	2	Základy a zvláštní zakládání	66 253,55
	3	Svislé a kompletní konstrukce	45 346,00
	4	Vodorovné konstrukce	45 926,34
	5	Komunikace	37 538,00
	61	Úprava povrchů vnitřní	454 306,82
	62	Úprava povrchů vnější	122 343,89
	63	Podlahy a podlahové konstrukce	41 074,88
	95	Různé dokončovací konstrukce a práce na pozemních stavbách	42 910,00
	96	Bourání konstrukcí	639 175,29
	D96	Přesuny suti a vybouraných hmot	285 550,78
	99	Staveništní přesun hmot	16 178,23
	711	Izolace proti vodě	37 484,99
	712	Povlakové krytiny	48 961,90
	728	Vzduchotechnika	12 648,00
	766	Konstrukce truhlářské	3 869,92
	767	Konstrukce zámečnické	337 570,68
			2 267 207,70

Poznámka:

Stavební rozpočet

Název stavby:	PŘÍPRAVA - PSÍ ÚTULEK ZOO HODONÍN	Doba výstavby:	
Druh stavby:	SO 00 Příprava staveniště - Vícepráce	Začátek výstavby:	
Lokalita:		Konec výstavby:	
JKSO:		Zpracováno dne:	18.10.2024

Č	Objekt	Kód	Zkrácený popis Rozměry	MJ	Množství	Cena/MJ (Kč)	Cenová soustava	
							Celkem	
96			Bourání konstrukcí				520 962,66	
1	961055111R00IM		Bourání základů železobetonových 28*0,65*0,7 5*0,5*0,5*1,4 (0,3*0,6*31,2)*2 0,3*0,6*39,6 provedeno nad rámec rozpočtu a PD	m3	32,85 12,74 1,75 11,23 7,13 0,00	4 218,00	138 561,30	SOD
2	965042241RT6		Bourání mazanin betonových tl. nad 10 cm, nad 4 m2 pneumat. kladivo, tl. mazaniny nad 20 cm 31,2*12*0,25 8,4*5,4*0,25 provedeno nad rámec rozpočtu a PD	m3	104,94 93,60 11,34 0,00	1 795,00	188 367,30	RTS II / 2024
3	965049112RT1		Příplatek, bourání mazanin se svař.sítí nad 10 cm 104,94 bourání zpevněné plochy	m3	104,94 104,94	1 849,00	194 034,06	RTS II / 2024
D96			Přesuny sutí a vybouraných hmot				285 550,78	
4	979082213R00IM		Vodorovná doprava sutí po suchu bez naložení, ale se složením a hrubým urovnáním na vzdálenost do 1 km 309,708	t	309,71 309,71	33,50	10 375,22	SOD
5	979082219R00IM		Vodorovná doprava sutí po suchu příplatek k ceně za každý další i započatý 1 km přes 1 km 309,708*15	t	4 645,62 4 645,62	4,50	20 905,29	SOD
6	979087212R00IM		Nakládání na dopravní prostředky sutí 309,708	t	309,71 309,71	80,00	24 776,64	SOD
7	979082111R00IM		Vnitrostaveništní doprava sutí a vybouraných hmot do 10 m 309,708	t	309,71 309,71	91,00	28 183,43	SOD
8	979990101R00IM		Poplatek za skládku za uložení, směsi betonu a cihel, , skupina 17 01 01 a 17 01 02 z Katalogu odpadů 309,708	t	309,71 309,71	650,00	201 310,20	SOD

806 513,44

Poznámka:

Stavební rozpočet

Název stavby:	SO 01 ASŘ - PSÍ ÚTULEK ZOO HODONÍN	Doba výstavby:		Objednatel:	Město Hodonín, Masarykovo nám. 53/1, 695 35 Hodonín
Druh stavby:	SO 01 ASŘ - Vícepráce	Začátek výstavby:		Projektant:	MY3 architekti s.r.o., Brno
Lokalita:		Konec výstavby:		Zhotovitel:	SBD, spol. s r.o., Hodonín
JKSO:		Zpracováno dne:	18.10.2024	Zpracoval:	

Č	Kód	Zkrácený popis	MJ	Rozměry	Množství	Jednotková cena (Kč)	Náklady celkem (Kč)	Cenová soustava
1 Zemní práce								7 378,45
1	131201111R00IM	Hloubení nezapaž. jam hor.3 do 100 m3, STROJNĚ	m3	2*2*2 DRŠ1 + DRŠ2 provedno nad rámec rozpočtu	8,00 0,00	156,00	1 248,00	SOD
2	131201119R00IM	Příplatek za lepivost - hloubení nezapaž.jam v hor.3	m3	2*2*2 DRŠ1 + DRŠ2 provedno nad rámec rozpočtu	8,00 0,00	22,50	180,00	SOD
3	162301102R00IM	Vodorovné přemístění výkopku z hor.1-4 do 1000 m	m3	2*3,53 objemy DRŠ provedeno nad rámec rozpočtu	7,06 0,00	104,50	737,77	SOD
4	162701109R00IM	Příplatek k vod. přemístění hor.1-4 za další 1 km	m3	2*3,53*15 objemy DRŠ provedeno nad rámec rozpočtu	105,90 0,00	18,10	1 916,79	SOD
5	174101101R00IM	Zásyp jam, rýh, šachet se zhutněním	m3	2*2*2 DRŠ1+DRŠ2 -2*3,53 objemy DRŠ	0,94 -7,06	141,50	133,01	SOD
6	199000005R00IM	Poplatek za skládku zeminy 1- 4, č. dle katal. odpadů 17 05 04	t	provedeno nad rámec rozpočtu 2*3,53*1,6 objemy DRŠ	0,00 11,30	280,00	3 162,88	SOD
3 Svislé a kompletní konstrukce								45 346,00
7	311112125RT4	Stěna z tvárníc ztraceného bednění, tl. 250 mm zalití tvárníc betonem C 25/30	m2	23,25 nadzákladové zdvo venkovních výběhů provedeno nad rámec rozpočtu	23,25 0,00	1 460,00	33 945,00	RTS I / 2024
8	346275112R00	Přízdívky z desek Ytong tl. 75 mm - vyzdívka vyrovnání rozdílu strop kce a věncovky	m2	65*0,2 vyzdívka vyrovnání rozdílu strop kce a věncovky provedeno nad rámec rozpočtu	13,00 0,00	877,00	11 401,00	RTS I / 2024
4 Vodorovné konstrukce								45 926,34
9	417321315R00IM	Železobeton ztužujících pásů a věnců třídy C 20/25	m3	65*0,2*0,2 ŽB věnec Atika provedeno nad rámec rozpočtu	2,60 0,00	3 943,00	10 251,80	SOD
10	417351115R00	Bednění ztužujících pásů a věnců - zřízení	m2	65*0,2 ŽB věnec Atika, jednostranné bednění provedeno nad rámec rozpočtu	13,00 0,00	481,00	6 253,00	RTS I / 2024
11	417351116R00	Bednění ztužujících pásů a věnců - odstranění	m2	65*0,2 ŽB věnec Atika, jednostranné bednění provedeno nad rámec rozpočtu	13,00 0,00	117,50	1 527,50	RTS I / 2024
12	413321414R00	Nosníky z betonu železového C 25/30	m3	10,5*0,25*0,4 ŽB trám - Konstrukce 1.NP a stropu zázemí provedeno nad rámec rozpočtu	1,05 0,00	4 345,00	4 562,25	RTS I / 2024
13	413351107R00	Bednění nosníků - zřízení	m2	10,5*(0,4+0,25+0,4) ŽB trám - Konstrukce 1.NP a stropu zázemí 10,5*0,8 podšalování spodní líc věnce pod bet.nosníky, požadavek ze dne 8.8.2024 provedeno nad rámec rozpočtu	19,43 8,40 0,00	804,00	15 617,70	RTS I / 2024
14	413351108R00	Bednění nosníků - odstranění	m2	19,425 ŽB trám - Konstrukce 1.NP a stropu zázemí provedeno nad rámec rozpočtu	19,43 0,00	308,00	5 982,90	RTS I / 2024
15	413351211R00	Podpěrná konstr.nosníků do 4 m,do 5 kPa - zřízení	m2	10,5*0,25 ŽB trám - Konstrukce 1.NP a stropu zázemí provedeno nad rámec rozpočtu	2,63 0,00	523,00	1 372,88	RTS I / 2024
16	413351212R00	Podpěrná konstr.nosníků do 4 m,5 kPa - odstranění	m2	10,5*0,25 ŽB trám - Konstrukce 1.NP a stropu zázemí provedeno nad rámec rozpočtu	2,63 0,00	136,50	358,31	RTS I / 2024
61 Úprava povrchů vnitřní								454 306,82
17	612481211RT2IM	Vyztužení povrchu vnitřních stěn sklotextilní síťovinou s dodatkou síťoviny a stěrkového tmelu	m2	625,42 SO 01 + SO 02 skutečnost 117,56 úprava podkladu pro montáž vnitřního obkladu -363,28 výměra z rozpočtu SOD provedeno nad rámec rozpočtu	379,70 117,56 -363,28 0,00	272,50	103 468,25	SOD
18	617451315R00	Zatírání spár betonového pohledového zdíva	m2	625,42+117,56 plocha Vyztužení povrchu vnitřních stěn sklotextilní síťovinou s dodatkou síťoviny a stěrkového tmelu provedeno nad rámec rozpočtu	742,98 0,00	61,40	45 618,97	vlastní
19	612474.R	Omlítka stěn REPROFILAČNÍ CEMENTOVÁ POLYMER. MODIF. JEMNÁ	m2	625,45 objekt venkovních a vnitřních kotců provedeno nad rámec rozpočtu	625,45 0,00	488,00	305 219,60	vlastní
62 Úprava povrchů vnější								122 343,89
20	622491142R00	Nátěr konstrukcí zdíva hydrofobní 2 x	m2	674,071 SO 01+SO 02 provedeno nad rámec rozpočtu	674,07 0,00	181,50	122 343,89	vlastní

63	Podlahy a podlahové konstrukce						40 796,89
21	632.R	D+M Zálivka otvorů SIKA GROUD 314, realizace včetně dodávky materiálu	kus	52 Kotce zálivka kotevnic otvorů provedeno nad rámec rozpočtu	52,00	285,00	14 820,00 vlastní
22	631312711R00	Mazanina betonová tl. 5 - 8 cm C 25/30 (z kameniva) hlazená dřevěným hladítkem	m3	164,76*0,023 SO 01 Podlaha správní budovy, doplnění pro podlahové vytápění provedeno nad rámec rozpočtu	0,00 3,79	6 855,00	25 976,89 SOD
95	Různé dokončovací konstrukce a práce na pozemních stavbách						42 910,00
23	953981206R00	Chemické kotvy, beton, hl.210 mm, malta 2slož včetně vyvrtání a vyčištění otvoru	kus	(10,5/0,3)*2 návrh vrstvy EPS tvarovky např. pr. 12 pro vložení armovacího prutu pr. 10 mm na chem .kotvu provedeno nad rámec rozpočtu, požadavek ze dne 8.8.2024	70,00 0,00	613,00	42 910,00 RTS I / 2024
96	Bourání konstrukcí						118 212,63
24	970241400R00	Řezání prostého betonu hl. řezu 400 mm - vyřezání ostění betonové tvárnice	m	41,6 vyřezání včetně promalování dutin tvárnic pro ukotvení oken provedeno nad rámec rozpočtu	41,60 0,00	2 780,00	115 648,00 RTS I / 2024
25	967041112R00	Přisekání rovných ostění v betonu - Příprava věncové tvárnice odstraněním zadní stěny	m2	10,5*0,25 ŽB trám - příprava věncové tvárnice odstraněním zadní stěny provedeno nad rámec rozpočtu, požadavek ze dne 8.8.2024	2,63 0,00	977,00	2 564,63 RTS I / 2024
99	Staveništní přesun hmot						16 178,23
26	998011002R00IM	Přesun hmot pro budovy s nosnou konstrukcí zděnou výšky přes 6 do 12 m	t	56,4685	56,47	286,50	16 178,23 SOD
711	Izolace proti vodě						37 484,99
27	711823121RT6IM	Ochrana konstrukcí nopovou fólií svisle, výška nopu 20 mm, včetně dodávky fólie	m2	135 nopová fólie drenáže, výměra 180m2 uvedená v rozpočtu je pouze okolo správní budovy a kotců provedeno nad rámec rozpočtu	135,00 0,00	271,00	36 585,00 SOD
28	998711201R00	Přesun hmot pro izolace proti vodě, výšky do 6 m	%	365,85	365,85	2,46	899,99 SOD
712	Povlakové krytiny						48 961,90
29	712571801RT1IM	Povlaková krytina střech obých termoplasty 1 vrstva, materiál ve specifikaci, bez rozlišení tloušťky fólie	m2	65*0,7 svislá část střechy provedeno nad rámec rozpočtu	45,50 0,00	324,00	14 742,00 SOD
30	283221352IM	fólie izolační střešní hydroizolační; tloušťka 2,00 mm; plošná hmotnost 2 000 g/m2; PE rohož, polyolefinová; μ = 150000,0	m2	65*0,7 svislá část střechy	50,05	415,00	20 770,75 SOD
31	712311101RZ1IM	Povlakové krytiny střech do 10° za studena nátěrem 1 x, penetračním nebo asfaltovým lakem, včetně dodávky materiálu	m2	65*0,7*0,10 přeřez 10% provedeno nad rámec rozpočtu	4,55 0,00		
32	712391172RT1IM	Povlakové krytiny střech do 10° ostatní Textílie na střeších do 10° ochranná, položeni - bez dodávky textílie	m2	65*0,7 svislá část střechy provedeno nad rámec rozpočtu	45,50 0,00	60,00	2 730,00 SOD
33	693660194IM	geotextílie směs přírodních a syntetických vláken; funkce separační, ochranná, filtrační; plošná hmotnost 500 g/m2	m2	65*0,7 svislá část střechy	50,05	78,00	3 903,90 SOD
34	998712201R00	Přesun hmot pro povlakové krytiny, výšky do 6 m	%	65*0,7*0,1 přeřez provedeno nad rámec rozpočtu 470,6065	4,55 0,00 470,61	4,04	1 901,25 RTS I / 2024
766	Konstrukce truhlářské						3 869,92
35	7666012X	Těsnění spáry interiérových dveří	m	4,8*6 \$800 4,7*3 \$700 5,2 \$1200 5,7 \$1700 5,3 \$1300 4,9 \$900 64*0,02 ztratné	65,28	58,40	3 812,35 vlastní
36	998766201R00	Přesun hmot pro truhlářské konstr., výšky do 6 m	%	38,1235	38,12	1,51	57,57 SOD
767	Konstrukce doplňkové stavební (zámečnické)						337 570,68
37	767995102R00IM	Výroba a montáž atypických kovových doplňků staveb hmotnosti přes 5 do 10 kg	kg	1638,5 ocel kce zastřešení kotců dle výrobní dokumentace je 10 148,50kg, ve výkazu výměr 8 970kg 94,6 ocel kce přístřešku dle výrobní dokumentace je 554,6kg , ve výkazu výměr je 460 kg provedeno nad rámec rozpočtu	1 733,10 94,60 0,00	152,00	263 431,20 SOD
38	767000IM	D+M Doplnění výtuh do dveří a rámu oplocení kotců	kg	444 provedeno nad rámec rozpočtu a PD	444,00	152,00	67 488,00 SOD
39	998767202R00	Přesun hmot pro zámečnické konstr., výšky do 12 m	%	3309,1920	3 309,19	2,01	6 651,48 SOD

Stavební rozpočet

Název stavby:	SO D.1.4.3. VZT - PSÍ ÚTULEK ZOO HODONÍN	Doba výstavby:	Objednatel:	Město Hodonín, Masarykovo nám. 53/1, 695 35 Hodonín
Druh stavby:	SO D.1.4.3. VZT - Vícepráce	Začátek výstavby:	Projektant:	MY3 architekti s.r.o., Brno
Lokalita:		Konec výstavby:	Zhotovitel:	SBD, spol. s r.o., Hodonín
JKSO:		Zpracováno dne:	Zpracoval:	18.10.2024

Č	Kód	Zkrácený popis	MJ	Rozměry	Množství	Jednotková cena (Kč)	Náklady celkem (Kč)	Cenová soustava
	728	Vzduchotechnika					12 648,00	
1	728.1R	Tepelná izolace Kaiflex tl. 12 mm	m2	12,5	12,50	848,00	10 600,00	vlastní
				provedeno nad rámec rozpočtu, nutné k realizaci díla	0,00			
3	728.2R	Hadička 16 k odvodu kondenzátu	bm	8	8,00	119,00	952,00	vlastní
				provedeno nad rámec rozpočtu, nutné k realizaci díla	0,00			
4	728.3R	Plastová lišta 80 včetně tvarovek	bm	4	4,00	274,00	1 096,00	vlastní
				provedeno nad rámec rozpočtu, nutné k realizaci díla	0,00			

12 648,00

Stavební rozpočet

Název stavby:	IO-02 SPLAŠKOVÁ KANALIZACE - ZOO HODONÍN- PSÍ ÚTULEK	Doba výstavby:	Objednatel:	Město Hodonín, Masarykovo nám. 53/1, 695 35 Hodonín
Druh stavby:	IO-02 D2.2. Přípojka splaškové kanalizace - Vícepráce	Začátek výstavby:	Projektant:	MY3 architekti s.r.o., Brno
Lokalita:		Konec výstavby:	Zhotovitel:	SBD, spol. s r.o., Hodonín
JKSO:		Zpracováno dne: 18.10.2024	Zpracoval:	

Č	Kód	Zkrácený popis	MJ	Rozměry	Množství	Jednotková cena (Kč)	Náklady celkem (Kč)	Cenová soustava
1		Zemní práce					3 192,48	
1	583427603	Kamenivo frakce 32-63	t	Bylo provedeno nad rámec rozpočtu a PD: 10,34/1,6 lože z kameniva přečerpávací stanice	6,46	494,00	3 192,48 SOD	

3 192,48

Stavební rozpočet

Název stavby:	SO 03 ZPEVNĚNÉ PLOCHY - PSÍ ÚTULEK ZOO HODONÍN	Doba výstavby:		Objednatel:	Město Hodonín, Masarykovo nám. 53/1, 695 35 Hodonín
Druh stavby:	SO 03 Zpevněné plochy - Vícepráce	Začátek výstavby:		Projektant:	MY3 architekti s.r.o., Brno
Lokalita:		Konec výstavby:		Zhotovitel:	SBD, spol. s r.o., Hodonín
JKSO:		Zpracováno dne:	18.10.2024	Zpracoval:	

Č	Kód	Zkrácený popis	MJ	Rozměry	Množství	Jednotková cena (Kč)	Náklady celkem (Kč)	Cenová soustava
1		Zemní práce					7 848,39	
1	132201110R00	Hloubení rýh š.do 60 cm v hor.3 do 50 m3, STROJNĚ	m3	1,3*0,5*1,045 Venkovní rampa 7,38*0,5*1,077 1,3*0,5*1,046 provedeno nad rámec rozpočtu	5,33 3,97 0,68 0,00	585,00	3 119,97	RTS I / 2024
2	132201119R00	Přípl.za lepivost,hloubení rýh 60 cm,hor.3,STROJNĚ	m3	5,33328 Venkovní rampa provedeno nad rámec rozpočtu	5,33 0,00	207,50	1 106,66	RTS I / 2024
3	162301102R00	Vodorovné přemístění výkopku z hor.1-4 do 1000 m	m3	5,33323-1,3 Venkovní rampa provedeno nad rámec rozpočtu	4,03 0,00	104,50	421,47	SOD
4	162701109R00	Příplatek k vod. přemístění hor.1-4 za další 1 km	m3	(5,33328-1,3)*15 Venkovní rampa provedeno nad rámec rozpočtu	60,50 0,00	18,10	1 095,04	SOD
5	174101101R00	Zásyp jam, rýh, šachet se zhuštění	m3	1,3 Venkovní rampa, zásyp pro vytvoření sklonu	1,30	141,50	183,95	SOD
6	199000005R00	Poplatek za skládku zeminy 1- 4, č. dle katal. odpadů 17 05 04	t	(5,33328-1,3)*1,6 Venkovní rampa provedeno nad rámec rozpočtu	6,45 0,00	280,00	1 806,91	SOD
7	460300006R00	Hutnění zeminy po vrstvách 20 cm	m3	1,3 Venkovní rampa, zásyp pro vytvoření sklonu	1,30	88,00	114,40	SOD
2		Základy a zvláštní zakládání					31 190,46	
8	273326131RU1	Zákl. desky z betonu železového vodostaveb. C25/30 XC4 odolnost	m3	1,7*7,18*0,05 Venkovní rampa - viz výkres tvaru, spodní líc, doplnění do tloušťky kartáčovaného betonu provedeno nad rámec rozpočtu	0,61 0,00	4 520,00	2 758,56	RTS I / 2024
9	273351215R00	Bednění stěn základových desek - zřízení	m2	(1,8+6,88)*0,15 Venkovní rampa provedeno nad rámec rozpočtu	1,30 0,00	916,00	1 192,63	SOD
10	273351216R00	Bednění stěn základových desek - odstranění	m2	(1,8+6,88)*0,15 Venkovní rampa provedeno nad rámec rozpočtu	1,30 0,00	130,50	169,91	SOD
11	274326131RU1	Zákl. pasy z betonu železového vodostaveb. C 25/30 XC4 odolnost	m3	1,3*0,5*1,045 Venkovní rampa, viz výkres tvaru 7,38*0,5*1,077 (1,3*0,5*1,046)+(1,3*0,4*0,411) provedeno nad rámec rozpočtu	5,55 3,97 0,89 0,00	4 880,00	27 069,36	RTS I / 2024
5		Komunikace					37 538,00	
12	596211210	Kladení zámkové dlažby komunikací pro pěší ručně tl 80 mm skupiny A pl do 50 m2	m2	50 změna nad rámec rozpočtu	50,00	305,00	15 250,00	SOD
13	596001.RX	Plošná dlažba betonová 40/40/8 přírodní	m2	50 změna nad rámec rozpočtu 50*0,12 ztratné prořez	56,00	398,00	22 288,00	SOD
63		Podlahy a podlahové konstrukce					277,99	
14	631319171R00	Příplatek za stržení povrchu mazaniny	m3	1,7*7,18*0,05 Venkovní rampa - viz výkres tvaru, spodní líc, doplnění do tloušťky kartáčovaného betonu provedeno nad rámec rozpočtu	0,61 0,00	455,50	277,99	RTS I / 2024

76 854,84

Stavební rozpočet

Název stavby:	SO 05 PROTIHLUKOVÁ STĚNA - PSÍ ÚTULEK ZOO HODONÍN	Doba výstavby:	
Druh stavby:	SO 05 Protihluková stěna - Vícepráce	Začátek výstavby:	
Lokalita:		Konec výstavby:	
JKSO:		Zpracováno dne:	18.10.2024

Č	Objekt	Kód	Zkrácený popis Rozměry	MJ	Množství	Cena/MJ (Kč)	Celkem		Cenová soustava
1 Zemní práce							11 649,14		
1		132201211R00	Hloubení rýh š.do 200 cm hor.3 do 100 m3,STROJNĚ <i>provedeno nad rámec rozpočtu</i> (51,5+8,72)*0,6*1,2 -33,121 <i>provedeno nad rámec rozpočtu</i>		m3	10,24 0,00 43,36 -33,12 0,00	254,00	2 600,30	SOD
			<i>rozšíření základu protihlukové stěny</i> <i>skutečnost: odpočet výměry SOD</i>						
2		132201219R00	Přípl.za lepivost,hloubení rýh 200cm,hor.3,STROJNĚ 10,2374		m3	10,24 10,24	37,90	388,00	SOD
3		162301102R00	Vodorovné přemístění výkopku z hor.1-4 do 1000 m 10,2374		m3	10,24 10,24	114,50	1 172,18	SOD
4		162701109R00	Příplatek k vod. přemístění hor.1-4 za další 1 km 10,2374*15		m3	153,56 153,56	18,90	2 902,30	SOD
5		199000005R00	Poplatek za skládku zeminy 1- 4, č. dle katal. odpadů 17 05 04 10,2374*1,6		t	16,38 16,38	280,00	4 586,36	SOD
2 Základy a zvláštní zakládání							35 063,10		
6		274321411R00IM	Železobeton základových pasů C 25/30 (51,5+8,72)*0,6*1,2 -33,121 <i>provedeno nad rámec rozpočtu</i>		m3	10,24 43,36 -33,12 0,00	3 425,00	35 063,10	SOD
			<i>rozšíření základu protihlukové stěny</i> <i>původní výměra</i>						

46 712,23

Poznámka:

Krycí list rozpočtu

Název stavby:	ZOO HODONÍN Psi útulek	Objednatel:	Město Hodonín, Masarykovo nám. 53/1, 695 35 Hodonín	IČO/DIČ:	00284891/CZ699001303
Druh stavby:	Změnový list č.2 - Méněpráce	Projektant:	MY3 architekti s.r.o., Brno	IČO/DIČ:	
Lokalita:		Zhotovitel:	SBD, spol. s r.o., Hodonín	IČO/DIČ:	26967731/CZ26967731
Začátek výstavby:		Konec výstavby:		Položek:	39
JKSO:		Zpracoval:		Datum:	18.10.2024

Rozpočtové náklady v Kč

A	Základní rozpočtové náklady		B	Doplňkové náklady		C	Náklady na umístění stavby (NUS)	
HSV	Dodávky	-86 855,72	Práce přesčas		0,00	Zařízení staveniště		0,00
	Montáž	0,00	Bez pevné podl.		0,00	Mimostav. doprava		0,00
PSV	Dodávky	-151 161,96	Kulturní památka		0,00	Územní vlivy		0,00
	Montáž	0,00				Provozní vlivy		0,00
"M"	Dodávky	0,00				Ostatní		0,00
	Montáž	0,00				NUS z rozpočtu		0,00
Ostatní materiál		0,00						
Přesun hmot a sutí		0,00						
ZRN celkem		-238 017,68	DN celkem		0,00	NUS celkem		0,00
			DN celkem z obj.		0,00	NUS celkem z obj.		0,00
						VORN celkem		0,00
						VORN celkem z obj.		0,00

Základ 0%	0,00				
Základ 12%	0,00	DPH 12%	0,00	Celkem bez DPH	-238 017,68
Základ 21%	-238 017,68	DPH 21%	-49 983,71	Celkem včetně DPH	-288 001,39

Projektant	Objednatel	Zhotovitel
Datum, razítko a podpis	Datum, razítko a podpis	Datum, razítko a podpis

SBD, SPOL. S R.O.
U Elektrárny 30/301
695 01 Hodonín
IČ: 26967731, DIČ: CZ26967731

Poznámka:

Stavební rozpočet - Jen podskupiny

Název stavby:

ZOO HODONÍN PSÍ ÚTULEK

Doba výstavby:

Druh stavby:

Změnový list č.2 - Méněpráce

Začátek výstavby:

Lokalita:

Konec výstavby:

JKSO:

Zpracováno dne: 14.10.2024

Objekt	Kód	Zkrácený popis	Celkem
1		Zemní práce	-18 425,00
5		Komunikace	-68 430,72
712		Povlakové krytiny	-84 281,14
767		Zámečnické konstrukce	-66 880,82
			-238 017,68

Poznámka:

Stavební rozpočet

Název stavby:	PŘÍPRAVA - PSÍ ÚTULEK ZOO HODONÍN		Doba výstavby:					
Druh stavby:	SO 00 Příprava staveniště - Méněpráce		Začátek výstavby:					
Lokalita:			Konec výstavby:					
JKSO:			Zpracováno dne:	14.10.2024				
Č	Objekt	Kód	Zkrácený popis Rozměry	MJ	Množství	Cena/MJ (Kč)	Cenová soustava	
							Celkem	
1			Zemní práce				-18 425,00	
1		113151111R00	Rozebrání ploch ze silničních panelů 419,76-714,56	m2	-294,80	62,50	-18 425,00	SOD
								<i>'odpočet panelová plocha, m2 : dle SOD</i>
								-294,80
							-18 425,00	

Poznámka:

Stavební rozpočet

Název stavby:	SO 01 ASŘ - PSÍ ÚTULEK ZOO HODONÍN	Doba výstavby:		Objednatel:	Město Hodonín, Masarykovo nám. 53/1, 695 35 Hodonín
Druh stavby:	SO 01 ASŘ - Méněpráce	Začátek výstavby:		Projektant:	MY3 architekti s.r.o., Brno
Lokalita:		Konec výstavby:		Zhotovitel:	SBD, spol. s r.o., Hodonín
JKSO:		Zpracováno dne:	14.10.2024	Zpracoval:	

Č	Kód	Zkrácený popis	MJ	Rozměry	Množství	Jednotková cena (Kč)	Náklady celkem (Kč)	Cenová soustava
	712	Povlakové krytiny					-84 281,14	
1	283220013IM	fólie izolační střešní hydroizolační; tloušťka 1,80 mm; plošná hmotnost 2 200 g/m ² ; PVC-P, PES výztuž; μ = 15 000,0	m ²	-204 plochá střecha správní budovy	-224,40	361,00	-81 008,40	SOD
				-204*0,1 prořez	-20,40			
2	998712201R00	Přesun hmot pro povlakové krytiny, výšky do 6 m	%	-810,084	-810,08	4,04	-3 272,74	RTS I / 2024
	767	Konstrukce zámečnické					-66 880,82	
3	767029	Z3/01 Zákryt odpadních nádob a el. Skříní	kpl	-1	-1	65 563,00	-65 563,00	SOD
4	998767202R00	Přesun hmot pro kovové stavební doplňk. konstrukce v objektech výšky do 12 m 50m vodorovně	%	-655,63	-655,63	2,01	-1 317,82	SOD

-151 161,96

Stavební rozpočet

Název stavby:	SO 03 ZPEVNĚNÉ PLOCHY - PSÍ ÚTULEK ZOO HODONÍN	Doba výstavby:
Druh stavby:	SO 03 Zpevněné plochy - Méněpráce	Začátek výstavby:
Lokalita:		Konec výstavby:
JKSO:		Zpracováno dne: 18.10.2024

Č	Objekt	Kód	Zkrácený popis Rozměry	MJ	Množství	Cena/MJ (Kč)	Cenová soustava	
								Celkem
5 Komunikace							-68 430,72	
1		631311215IM	Mazanina tl přes 50 do 100 mm z betonu prostého se zvýšenými nároky na prostředí tř. C 30/37, kartáčovaný beton -50	m2	-50,00	1 068,00	-53 400,00	SOD
			<i>změna nad rámec rozpočtu</i>		<i>-50,00</i>			
2		631319001.RXIM	Příplatek k mazanině - kartáčování -50	m2	-50,00	180,00	-9 000,00	SOD
			<i>změna nad rámec rozpočtu</i>		<i>-50,00</i>			
3		916131212	Osazení silničního obrubníku betonového stojatého bez boční opěry do lože z betonu prostého -16	m	-16,00	219,00	-3 504,00	SOD
			<i>změna nad rámec rozpočtu</i>		<i>-16,00</i>			
4		59217033	obrubník betonový silniční 1000x100x300mm -16 (-16*0,12)	m	-17,92	141,00	-2 526,72	SOD
			<i>změna nad rámec rozpočtu</i>		<i>-16,00</i>			
			<i>stratné, prořez</i>		<i>-1,92</i>			
							-68 430,72	

Poznámka:

ZOO HODONÍN – PSÍ ÚTULEK

Zápis z kontrolního dne č. 24 ze dne 8. 7. 2024

Průběh prováděných prací v rámci stavby:

- předchozí průběh prováděných prací viz zápis z KD č. 1 až č. 23
- dokončováno zdění obvodového zdiva správního objektu
- provádění spárování obvodového zdiva
- dokončování areálové dešťové a splaškové kanalizace
- dokončeno osazování překladů nad otvory
- provedeny věnce objektu kotců
- předpoklad dalších prací – zahájení montáže ocelové konstrukce střechy objektu kotců.

Úkoly a ostatní záležitosti v rámci kontrolního dne stavby (viz zápis ve stavebním deníku):

1. Účastníci výstavby – investor, TDS, ZOO, projektant a dodavatel – dohodli konání kontrolních dní každé pondělí ve 13. hodin se srazem na stavbě.
 - *stále trvá*
2. Dodavatel bude po zahájení výkopových prací kontaktovat osobu zajišťující archeologický průzkum pro investora na staveništi – p. Šmerda, tel. 606 856 828 – aby tento průzkum mohl být operativně provedený.
 - *dne 9. 2. 2024 proveden a zapsán do SD archeologický průzkum v rámci výkopů pro základy správní budovy*
 - *dne 14. 3. 2024 proveden a zapsán do SD archeologický průzkum v rámci výkopových prací pro I. a II. etapu základů objektu kotců*
 - *dne 26. 3. 2024 zapsán do SD archeologický průzkum v rámci výkopových prací pro III. etapu základů objektu kotců a opěrných stěn*
 - *dne 28. 5. 2024 zapsán do SD archeologický průzkum v rámci výkopových prací pro areálové rozvody*
 - *dne 2. 7. 2024 a 8. 7. 2024 zapsán do SD archeologický průzkum v rámci výkopových prací pro areálové rozvody*
 - *úkol je splněný*
3. Dodavatel vyzval projektanta k prověření objemu kubatur zásypů po odstraněných jímkách a základech uvedených v soupisu prací (rozpočtu).
 - *projektant uvedl, že pro zásyp odstraněné jímky je v rozpočtu uvažovaná kubatura 10 m³ a zásypy po vybouraných základech v rozpočtu uvažované nejsou*

- *dodavatel doložil skutečně provedené kubatury zásypů po všech jímkách a po vybouraných základech*
 - *úkol trvá – zásypy neuvažované v rozpočtu budou uvedené ve Změnovém listu č. 1*
4. Původní základ zjištěný pod stávajícím oplocením a který se nachází v místě nových základů budoucí protihlukové stěny zůstane zachován, dojde pouze k odstranění horní části zbytků původního oplocení podle projektové dokumentace.
- *dodavatel stavby provedl 3 kopané sondy v místech budoucích základů nové protihlukové stěn*
 - *v místech vykopaných sond byl zjištěný betonový základ šířky cca. 500 až 600 mm s proměnlivou hloubkou cca. 400 až 800 mm, základ je provedený přímo do výkopu, v místech sond nezjištěny žádné jiné konstrukce nebo navážky bránící provedení nového základu pod protihlukovou stěnou*
 - *úkol trvá – provedení kopaných sond bude uvedené ve Změnovém listu č. 1*
5. Zástupce investora, technický dozor stavebníka, projektant a dodavatel stavby se společně s projektantem sousední stavby parku za protihlukovou stěnou (investorem sousední stavby parku je Město Hodonín) dohodli na přemístění budoucí protihlukové stěny tak, že tato stěna bude umístěna za vnější hranu ponechaného základu (viz bod č. 4) směrem do parku. Projektant sousední stavby souhlasí s úpravou jeho PD týkající se posunutí protihlukové stěny.
- *projektant předložil revizi výkresu delší části protihlukové stěny, který byl investorem a TDS odsouhlasený*
 - *kratší (rohová) část nové protihlukové stěny s délkou 8,50 m navazující v pravém úhlu na delší část stěny bude provedena podle původní PD (nemění se konstrukce a poloha stěny), původní betonový základ v místě kratší (rohové) nové stěny bude odstraněn*
 - *bylo nutné provést odstranění stávajícího betonového základu délky cca. 19,5 m navazujícího na výše uvedené původní základy v místě rohové části protihlukové stěny – zjištěné základy by byly v kolizi s novými základovými patkami pod navrhovaným drátěným oplocením*
 - *projektant dne 8. 7. 2024 uvedl k možnosti úpravy výškového osazení protihlukové stěny s ohledem na snížení úrovně terénu ze strany sousední stavby, že snížení výškové úrovně stěny o 200 mm má zanedbatelný vliv na hlukové poměry (dodavatel stavby provede výškové zaměření skutečné úrovně nového základu protihlukové stěny vzhledem k projektované výškové úrovni a sdělí projektantovi a TDS naměřené hodnoty)*
 - *úkol trvá*
6. Projektant na základě požadavku dodavatele ověří výskyt svislé izolace proti vodě soklové části správního objektu a objektu kotců v rozpočtu.
- *projektant upřesnil rozsah a množství svislé hydroizolace neuvedené v rozpočtu pro správní objekt, pro objekt kotců a výběhy venkovních kotců*
 - *úkol trvá – svislé izolace neuvažované v rozpočtu budou uvedené ve Změnovém listu č. 1*
7. Projektant na základě požadavku investora zaslal návrh úpravy areálového oplocení v místě budoucí PRIS skříně EG.D a elektroměrové skříně psího útulku.
- *úkol trvá*
8. Projektant na základě požadavku dodavatele upřesní způsob provedení exteriérových a interiérových připojovacích spár u výplní otvorů v obvodové stěně správního objektu.

- projektant zaslal dne 27. 5. 2024 způsob provedení připojovacích spár včetně spár dveří O/01 a O/02
 - dodavatel stavby prověří možnost olištování interiérových spar lištami v barvě oken podle doporučení projektanta
 - dodavatel stavby uvedl na KD č. 23, že olištování oken a dveří bude možné prověřit po jejich osazení na stavbě
 - úkol trvá
9. Otvor rozměru 1500 x 2400 mm v obvodovém zdivu označený jako STN3 (výplň z copilitových tvárnic ve skladu 1.03) a neuvedený v soupisu prací nebude realizovaný. Otvor bude po dohodě s projektantem a zástupcem ZOO zazděný obvodovými tvárnicemi.
- úkol trvá – zazdívka otvoru bude uvedena ve Změnovém listu č. 1
10. Bylo dohodnuto, že přepouštěcí dvířka Z2/9 v kotcích 1.28, 1.29, 1.31, 1.34 a 1.35 budou přesunuté z vnitřního líce obvodové stěny na vnější líc.
- úkol trvá
11. Projektant a zástupce provozovatele stavby vyberou barevný odstín podlahové krytiny kotců – dodavatel předložil na KD 2 vzorky podlahové krytiny v odstínu světle šedém a tmavě šedém. **Projektant nejpozději do kontrolního dne č. 25 prověří u dodavatele podlahové krytiny doporučený sklon podlahy v kotcích s ohledem na jejich budoucí provoz, čištění tlakovou vodou apod.**
- zástupce provozovatele stavby potvrdil dne 25.6.2024 odstín podlahové krytiny kotců StoFloor Food PU 205 SR – světle šedá
 - úkol trvá
12. Dodavatel stavby požaduje, aby projektant s ohledem na zjištěný výskyt ocelového potrubí neznámého původu v místě navržené kanalizační šachty RŠ S1 co nejrychleji určil její novou polohu.
- projektant dne 8. 7.2024 zaslal návrh na posunutí šachty o 1 m směrem na sever k areálu útulku
 - úkol trvá

Zapsal dne 8. 7. 2024

Ing. Petr Brichta, technický dozor stavebníka


Ing. Petr Brichta
Projekce a kalkulace pozemních staveb
Brněnská 4104/14B, 695 01 Hodonín
tel: +420 723 569 723
e-mail: p.brichta@seznam.cz
IČ: 75822768

ZOO HODONÍN – PSÍ ÚTULEK

Zápis z kontrolního dne č. 38 ze dne 14. 10. 2024

Průběh prováděných prací v rámci stavby:

- předchozí průběh prováděných prací viz zápis z KD č. 1 až č. 37
- provádění souvrství ploché střechy nad správním objektem
- provádění zpevněných ploch okolo podél odvodnění kotců a okapových chodníků
- provádění protihlukové stěny a bavoletů
- provádění vnitřních instalací ve správním objektu
- provádění vnitřních povrchů ve správním objektu
- provádění hydroizolace podlah ve správním objektu
- provádění povrchové úpravy fasády správního objektu a objektu kotců
- provádění bourání venkovních zpevněných ploch.

Úkoly a ostatní záležitosti v rámci kontrolního dne stavby (viz zápis ve stavebním deníku):

1. Účastníci výstavby – investor, TDS, ZOO, projektant a dodavatel – dohodli konání kontrolních dní každé pondělí ve 13. hodin se srazem na stavbě.
 - *stále trvá*
2. Projektant na základě požadavku investora zaslal návrh úpravy areálového oplocení v místě budoucí PRIS skříně EG.D a elektroměrové skříně psího útulku.
 - *úkol trvá*
3. Projektant na základě požadavku dodavatele upřesní způsob provedení exteriérových a interiérových připojovacích spár u výplní otvorů v obvodové stěně správního objektu.
 - *projektant zaslal dne 27. 5. 2024 způsob provedení připojovacích spár včetně spár dveří O/01 a O/02*
 - *dodavatel stavby prověří možnost olištování interiérových spar lištami v barvě oken podle doporučení projektanta*
 - *dodavatel stavby uvedl na KD č. 23, že olištování oken a dveří bude možné prověřit po jejich osazení na stavbě*
 - *úkol trvá*
4. Bylo dohodnuto, že přepouštěcí dvířka Z2/9 v kotcích 1.28, 1.29, 1.31, 1.34 a 1.35 budou přesunuté z vnitřního líce obvodové stěny na vnější líc.
 - *úkol trvá*

5. Projektant do kontrolního dne č. 27 prověří rozdíl v množství (tonáži) ocelové konstrukce pro přístřešek správní budovy a pro zastřešení objektu kotců uvedeném v projektové dokumentaci a v rozpočtu.
- *projektant potvrdil výše uvedený rozdíl*
 - výše uvedený rozdíl bude součástí Změnového listu č. 2
6. Projektant do kontrolního dne č. 29 na základě požadavku dodavatele stavby prověří:
- zda je v rozpočtu stavby uvedený atikový železobetonový věnec správního objektu – projektant dne 5. 8. 2024 uvedl, že atikový žb věnec v rozpočtu stavby uvedený není – chybějící atikový věnec bude součástí Změnového listu č. 2
 - provedení výškového rozdílu 100 mm mezi stropem tl. 300 mm správního objektu a navazujících věncovek výšky 200 mm – projektant dne 8. 8. 2024 upřesnil provedení výškového rozdílu
 - provedení stropu správního objektu v místě napojení markýzy (stříšky nad vstupem)- projektant dne 8. 8. 2024 upřesnil provedení stropu v místě napojení markýzy
 - zda je v rozpočtu stavby uvedená povrchová úprava stěn objektu kotců reprofilační maltou s nátěrem dle skladby STN4 a STN5 – projektant na KD č. 27 uvedl, že v rozpočtu je pro tuto povrchovou úpravu uvedená pol.č. 63 „Vyrovnávací vrstva z cementové malty tl. 10 mm“ – výměry chybějících vrstev STN4 a STN5 předá dodavatel stavby projektantovi k odsouhlasení a tyto chybějící vrstvy dle skladby STN4 a STN5 budou součástí Změnového listu č. 2
 - projektant do KD č. 31 prověří, zda se v rozpočtu stavby nachází atikové zdivo v rámci ploché střechy správního objektu – projektant dne 28. 8. 2024 zaslal upřesnění ohledně atikového zdiva s žb věncem
- *úkol trvá*
7. Projektant do kontrolního dne č. 28 prověří, zda se v rozpočtu stavby nachází projektované podlití pod plotnami ocelových sloupků pro zastřešení objektu kotců.
- projektant dne 5. 8. 2024 uvedl, že podlití pod plotnami v rozpočtu stavby uvedené není
 - chybějící podlití pod plotnami bude součástí Změnového listu č. 2
8. Bylo dohodnuto, že dešťové žlaby a svody na objektu kotců budou provedené v kulatém tvaru oproti navrhovanému hranatému tvaru.
- *úkol trvá*
9. Projektant do KD č. 32 prověří níže uvedené (úkol zapsán do stavebního deníku na KD č. 31 dne 26. 8. 2024):
- výšku okapového chodníku ZP2 na severní straně s osazením do stávajícího terénu 07 – projektant zaslal dne 28. 8. 2024 upřesnění k výšce chodníku a spádování chodníků
 - výskyt čistící zóny Z1/07 – projektant zaslal dne 28. 8. 2024 upřesnění k čistící zóně
 - tloušťku desky okapového chodníku ZP1 – projektant zaslal dne 28. 8. 2024 upřesnění k tloušťce desky a způsobu jejího kartáčování
 - záměnu ocelových zárubní za hliníkový systém u vnitřních dveří T/03, T/04 a T/05
 - projektant upřesnil typy a množství betonových obrubníků a betonových dlažeb použitých ve venkovních zpevněných plochách
- úkol je splněný

10. Projektant prověří detail kotvení oplocení venkovních výběhů a typ zákrytové desky (úkol zapsán do stavebního deníku na KD č. 32 dne 2. 9. 2024).
 - projektant zaslal dne 11. 9. 2024 upřesnění kotvení a typ zákrytové desky, provedení navrhovaného řešení bylo projektantem odsouhlasené na kontrolní dni č. 38
 - úkol je splněný
11. Projektant na základě zaslané fotky z KD č. 33 – typové plechové vnitřní dveře 800 x 1970 mm – provede posouzení a odsouhlasení vzhledu povrchu dveří vyrobených podle Výpisu truhlářských výrobků. Finální schválení vzhledu všech dveří dle Výpisu truhlářských výrobků na základě zaslané fotky typových dveří zajistí projektant společně s ředitelem ZOO v termínu nejpozději do 11. 9. 2024.
 - projektant dne 11. 9. 2024 zaslal souhlas se vzhledem výše uvedených dveří a požadavek na doplnění těsnění na styku dveří a zárubně pro omezení hluchnosti zavírání
 - těsnění do dveří neuvedené v PD a rozpočtu bude součástí Změnového listu č. 2
12. Bylo dohodnuto, že ve správním objektu v místnostech 1.10, 1.11, 1.13 a 1.14 budou navržené podhledy snížené o dalších 100 mm z důvodu umístění tlumičů pro VZT v prostoru mezi stropem a podhledem.
 - úkol trvá
13. Projektant prověří způsob zapravení styku ventilátorů s obvodovou stěnou ve správním objektu v místnostech 1.02 a 1.03.
 - projektant dne 23. 9. 2024 zaslal k výše uvedenému upřesnění
 - úkol je splněný
14. Projektant prověří způsob vedení vnitřních instalací (silnoproud, slaboproud) na vnitřních stěnách správního objektu (stěny s omítkou, stěny s keramickým obkladem a stěny bez povrchové úpravy).
 - projektant nejpozději do 25. 9. 2024 upřesní v technické místnosti (1.05) správního objektu způsob provedení povrchové úpravy vnitřních stěn v místech vedení rozvodů kanalizace, zejména v místech stěn bez keramického obkladu a nad keramickým obkladem
 - projektant dne 24. 9. 2024 upřesnil způsob vedení instalací a rozsah provedení keramických obkladů v místnosti 1.05 – keramické obklady v místnosti 1.05 provedené nad rámeček PD a rozpočtu budou uvedené ve Změnovém listu č. 2
 - projektant nejpozději do 25. 9. 2024 upřesní na chodbách (1.17, 1.18) správního objektu způsob provedení vnitřních rozvodů vody pod stropem s ohledem na jejich kolizi s rozvody silnoproudu a slaboproudu, zejména v místech světlíků – projektant dne 24. 9. 2024 způsob provedení vnitřních rozvodů upřesnil
 - úkol trvá
15. Projektant do KD č. 37 upřesní:
 - způsob provedení upevnění venkovních svítidel a související el. instalace pro svítidla před kotci pod střechou – projektant upřesnil typ a způsob kotvení svítidel a tento návrh byl ze strany zástupce provozovatele stavby (ředitel ZOO) odsouhlasený
 - druhy podlahových krytin ve správním objektu a objektu kotců – projektant na KD č. 37 sdělil, že jednotlivé druhy podlahových krytin jsou uvedené ve výkazu výměr v rozpočtu stavby
 - úkol je splněný
16. Na KD č. 36 byly projektantem na základě požadavku dodavatele stavby upřesněny tyto záležitosti týkající se ploché střechy správního objektu:

- v rozpočtu stavby není uvedeno u atikového zdiva jeho svislé zateplení a svislá izolace parotěsem a střešní PVC fólií
 - v rozpočtu stavby je uvedena vodorovná plošná střešní PVC fólie ve 2 vrstvách, v PD je navržena pouze 1 vrstva
 - rozdíly v chybějících svislých izolacích a přebývajících vodorovné izolaci budou uvedené ve Změnovém listu č. 2
 - úkol trvá
17. Projektant do 9 .10. 2024 prověří, zda se v rozpočtu nachází navrhované podlahové vrstvy správného objektu.
- projektant dne 8. 10. 2024 ke skladbě podlahy uvedl, že v rozpočtu není uvedena část vrstvy podlahové betonové mazaniny a toto chybějící množství bude součástí Změnového listu č. 2
 - úkol trvá
18. Projektant prověří možnost změny umístění venkovního objektu pro odpadní nádoby.
- projektant dne 9. 10. 2024 výše uvedené prověřil a navrhl zrušení venkovního objektu pro odpadní nádoby
 - na KD č. 38 bylo na základě požadavku zástupce provozovatele stavby (ředitel ZOO Hodonín) a se souhlasem projektanta rozhodnuto, že venkovní objekt pro odpadní nádoby nebude pro budoucí provoz psího útulku potřebný, protože provozovatel stavby nemá důvod měnit stávající způsob likvidace odpadů
 - nerealizování výše uvedeného objektu bude součástí Změnového listu č. 2
 - úkol trvá
19. Při provádění odstraňování původní venkovní zpevněné plochy bylo zjištěno, že venkovní plocha je provedena z monolitického železobetonu (v PD je plocha uvedena ze silničních panelů) a že pod plochou se nachází původní monolitické železobetonové základové pasy neuvedené v PD.
- rozdíl v likvidaci mezi monolitickou plochou a panelovou plochou a likvidace zjištěných základových pasů bude součástí Změnového listu č. 2
 - úkol trvá
20. Projektant do 16 .10. 2024 prověří, zda se v rozpočtu nachází navrhovaná spodní konstrukce (výkopy, základy apod.) pod gabionovou rampou před objektem kotců.
- úkol trvá
21. Na kontrolním dni č. 38 bylo projektantem a provozovatelem stavby odsouhlaseno:
- vzorek stropního podhledu ve správním objektu – Heradesign Superfine AK – 01 Naturton 13
 - typy dveřních kování u dveří správného objektu a objektu kotců
 - typy zásuvek a vypínačů ve správním objektu.
 - úkol je splněný

Zapsal dne 14. 10. 2024

Ing. Petr Brichta, technický dozor stavebníka

Ing. Petr Brichta
 Projekce a kalkulace pozemních staveb
 Brněnská 4104/14B, 695 01 Hodonín
 tel.: +420 723 569 723
 e-mail: p.brichta@seznam.cz
 IČ: 75822768

Marcel Džuba

Od: Petr Krupica <petr.krupica@sbd-stavby.cz>
Odesláno: čtvrtek 11. července 2024 18:35
Komu: Jiří Huške; Ing. Petr Brichta
Kopie: dzuba.marcel@muhodonin.cz; Martin Křížan, Ing.; Peter Dvorský
Předmět: Psí útulek - VCP č.2

Dobrý den,

Dle dohody píšu seznam položek, které byly při realizaci stavby zjištěny nad rámec rozpočtu a nebyly nalezeny v rozpočtu: Prosím o prověření.

- 1) Příplatek za vyřezávání ostění – dohodnutý způsob provedení ostění při realizaci stavby nebyl zohledněný při nacenění
- 2) Zámečník – pol. 149 – ocelová kce zastřešení kotců je dle výrobní dokumentace 10 148,5 kg, v rozpočtu je 8 970 kg. Navýšení o 1 638,5 kg. Požadované množství oceli přístřešku je dle výrobní dokumentace 554,6kg a v rozpočtu je 460. Navýšení o 94,6 kg. Celkové navýšení oceli této položky je 1733,1kg
- 3) Zámečník – doplnění výztuh do dveří a rámu oplocení kotců dle dohody na stavbě – navíc 444kg
- 4) Zazdívka otvoru STN3 – 3,9m²
- 5) Nadzákladové zdivo ze ztraceného bednění tl. 250mm vč. betonáže venkovních výběhů není v rozpočtu – 23,25 m²
- 6) Lůžko z kameniva pod přečerpávací stanici PS
- 7) Vybourání starého základu u protihlukové stěny v délce 28m o průřezu 65*70 cm. V místě stávajících ocelových sloupů staré protihlukové stěny bylo 5ks betonových pilotů výšky 1,4m a průměru 50cm
- 8) Nopová folie drenáže 135m² – nopová folie v pol 89 – 180m² je pouze okolo objektu administrativní budovy a kotců. Položka pro drenáž 23 a 74 obsahuje pouze podkladní beton, drenážní potrubí, geotextilii a kamenivo
- 9) Drenážní šachty DRŠ1 a DRŠ2 – položka 76 neobsahuje výkopové práce. V zemních pracích jsem výkopy pro tyto šachty nenašel

Děkuji

--

S pozdravem Petr Krupica - stavbyvedoucí

SBD, spol. s r.o.
U Elektrárny 1/3030
695 23 Hodonín
IČO: 26967731, DIČ: CZ26967731



Stála prevádzkareň:
Mlynské Nivy 48
821 09 Bratislava
IČO: 26967731, IČ DPH SK4020347606
mob.: 00420 730 896 051
www.sbd-stavby.cz
petr.krupica@sbd-stavby.cz
ISO 9001, 14001, 45001

ZOO HODONÍN – PSÍ ÚTULEK

Zápis z kontrolního dne č. 26 ze dne 22. 7. 2024

Průběh prováděných prací v rámci stavby:

- předchozí průběh prováděných prací viz zápis z KD č. 1 až č. 25
- prováděny stěrky na vnitřních stěnách objektu kotců
- dokončování areálové dešťové a splaškové kanalizace
- provádění montáže ocelové konstrukce střechy objektu kotců
- provedeny výkopy pro základy protihlukové stěny
- předpoklad dalších prací – výztuž pro základy protihlukové stěny, pokračování na stěrkách, areálová kanalizace, zastřešení objektu kotců.

Úkoly a ostatní záležitosti v rámci kontrolního dne stavby (viz zápis ve stavebním deníku):

1. Účastníci výstavby – investor, TDS, ZOO, projektant a dodavatel – dohodli konání kontrolních dní každé pondělí ve 13. hodin se srazem na stavbě.
 - *stále trvá*
2. Dodavatel vyzval projektanta k prověření objemu kubatur zásypů po odstraněných jímkách a základech uvedených v soupisu prací (rozpočtu).
 - *projektant uvedl, že pro zásyp odstraněné jímky je v rozpočtu uvažovaná kubatura 10 m³ a zásypy po vybouraných základech v rozpočtu uvažované nejsou*
 - *dodavatel doložil skutečně provedené kubatury zásypů po všech jímkách a po vybouraných základech*
 - *úkol trvá – zásypy neuvažované v rozpočtu budou uvedené ve Změnovém listu č. 1*
3. Původní základ zjištěný pod stávajícím oplocením a který se nachází v místě nových základů budoucí protihlukové stěny zůstane zachovaný, dojde pouze k odstranění horní části zbytků původního oplocení podle projektové dokumentace.
 - *dodavatel stavby provedl 3 kopané sondy v místech budoucích základů nové protihlukové stěn*
 - *v místech vykopaných sond byl zjištěný betonový základ šířky cca. 500 až 600 mm s proměnlivou hloubkou cca. 400 až 800 mm, základ je provedený přímo do výkopu, v místech sond nezjištěny žádné jiné konstrukce nebo navážky bránící provedení nového základu pod protihlukovou stěnou*
 - *úkol trvá – provedení kopaných sond bude uvedené ve Změnovém listu č. 1*

4. Zástupce investora, technický dozor stavebníka, projektant a dodavatel stavby se společně s projektantem sousední stavby parku za protihlukovou stěnou (investorem sousední stavby parku je Město Hodonín) dohodli na přemístění budoucí protihlukové stěny tak, že tato stěna bude umístěna za vnější hranu ponechaného základu (viz bod č. 4) směrem do parku. Projektant sousední stavby souhlasí s úpravou jeho PD týkající se posunutí protihlukové stěny.
 - projektant předložil dne 11. 7. 2024 revizi výkresu delší části protihlukové stěny, který byl investorem, dodavatelem stavby a TDS odsouhlasený
 - kratší (rohová) část nové protihlukové stěny s délkou 8,50 m navazující v pravém úhlu na delší část stěny bude provedena podle původní PD (nemění se konstrukce a poloha stěny), původní betonový základ v místě kratší (rohové) nové stěny bude odstraněn
 - bylo nutné provést odstranění stávajícího betonového základu délky cca. 19,5 m navazujícího na výše uvedené původní základy v místě rohové části protihlukové stěny – zjištěné základy by byly v kolizi s novými základovými patkami pod navrhovaným drátěným oplocením
 - projektant dne 8. 7. 2024 uvedl k možnosti úpravy výškového osazení protihlukové stěny s ohledem na snížení úrovně terénu ze strany sousední stavby, že snížení výškové úrovně stěny o 200 mm má zanedbatelný vliv na hlukové poměry
 - dodavatel stavby provedl výškové zaměření skutečné úrovně nového základu protihlukové stěny vzhledem k projektované výškové úrovni s výsledkem, že snížení výškové úrovně protihlukové stěny bude vycházet do výše uvedených 200 mm
 - úkol trvá
5. Projektant na základě požadavku dodavatele ověří výskyt svislé izolace proti vodě soklové části správního objektu a objektu kotců v rozpočtu.
 - projektant upřesnil rozsah a množství svislé hydroizolace neuvedené v rozpočtu pro správní objekt, pro objekt kotců a výběhy venkovních kotců
 - úkol trvá – svislé izolace neuvažované v rozpočtu budou uvedené ve Změnovém listu č. 1
6. Projektant na základě požadavku investora zaslal návrh úpravy areálového oplocení v místě budoucí PRIS skříňe EG.D a elektroměrové skříňe psího útulku.
 - úkol trvá
7. Projektant na základě požadavku dodavatele upřesní způsob provedení exteriérových a interiérových připojovacích spár u výplní otvorů v obvodové stěně správního objektu.
 - projektant zaslal dne 27. 5. 2024 způsob provedení připojovacích spár včetně spár dveří O/01 a O/02
 - dodavatel stavby prověří možnost olištování interiérových spar lištami v barvě oken podle doporučení projektanta
 - dodavatel stavby uvedl na KD č. 23, že olištování oken a dveří bude možné prověřit po jejich osazení na stavbě
 - úkol trvá
8. Otvor rozměru 1500 x 2400 mm v obvodovém zdivu označený jako STN3 (výplň z copilitových tvárnic ve skladu 1.03) a neuvedený v soupisu prací nebude realizovaný. Otvor bude po dohodě s projektantem a zástupcem ZOO zazděný obvodovými tvárnicemi.
 - úkol trvá – zazdívka otvoru bude uvedena ve Změnovém listu č. 1
9. Bylo dohodnuto, že přepouštěcí dvířka Z2/9 v kotcích 1.28, 1.29, 1.31, 1.34 a 1.35 budou přesunuté z vnitřního líce obvodové stěny na vnější líc.

- *úkol trvá*
10. Projektant a zástupce provozovatele stavby vyberou barevný odstín podlahové krytiny kotců – dodavatel předložil na KD 2 vzorky podlahové krytiny v odstínu světle šedém a tmavě šedém. Projektant nejpozději do kontrolního dne č. 25 prověří u dodavatele podlahové krytiny doporučený sklon podlahy v kotcích s ohledem na jejich budoucí provoz, čištění tlakovou vodou apod.
- *zástupce provozovatele stavby potvrdil dne 25.6.2024 odstín podlahové krytiny kotců StoFloor Food PU 205 SR – světle šedá*
 - *zástupce provozovatele stavby ZOO Hodonín po prozkoumání předložených vzorků podlahové krytiny dne 12. 7 . 2024 tyto vzorky neodsouhlasil*
 - *na KD č. 25 bylo dohodnuto, že dodavatel stavby v součinnosti s provozovatelem stavby ZOO Hodonín vyberou vhodnější podlahovou krytinu (podobnou krytinu již dříve provedenou v areálu ZOO) a její vzorek bude předložený investorovi a projektantovi k odsouhlasení*
 - *úkol trvá*
11. Projektant do kontrolního dne č. 27 prověří rozdíl v množství (tonáži) ocelové konstrukce pro přístřešek správní budovy a pro zastřešení objektu kotců uvedeném v projektové dokumentaci a v rozpočtu.
- *úkol trvá*
12. Projektant do kontrolního dne č. 27 na základě požadavku dodavatele stavby prověří:
- *zda je v rozpočtu stavby uvedený atikový železobetonový věnec správního objektu*
 - *provedení výškového rozdílu 100 mm mezi stropem tl. 300 mm správního objektu a navazujících věncovek výšky 200 mm*
 - *provedení stropu správního objektu v místě napojení markýzy (stříšky nad vstupem)*
 - *zda je v rozpočtu stavby uvedená povrchová úprava stěn objektu kotců reprofilační maltou s nátěrem dle skladby STN4 a STN5*
- *úkol trvá*

Zapsal dne 22. 7. 2024

Ing. Petr Brichta, technický dozor stavebníka

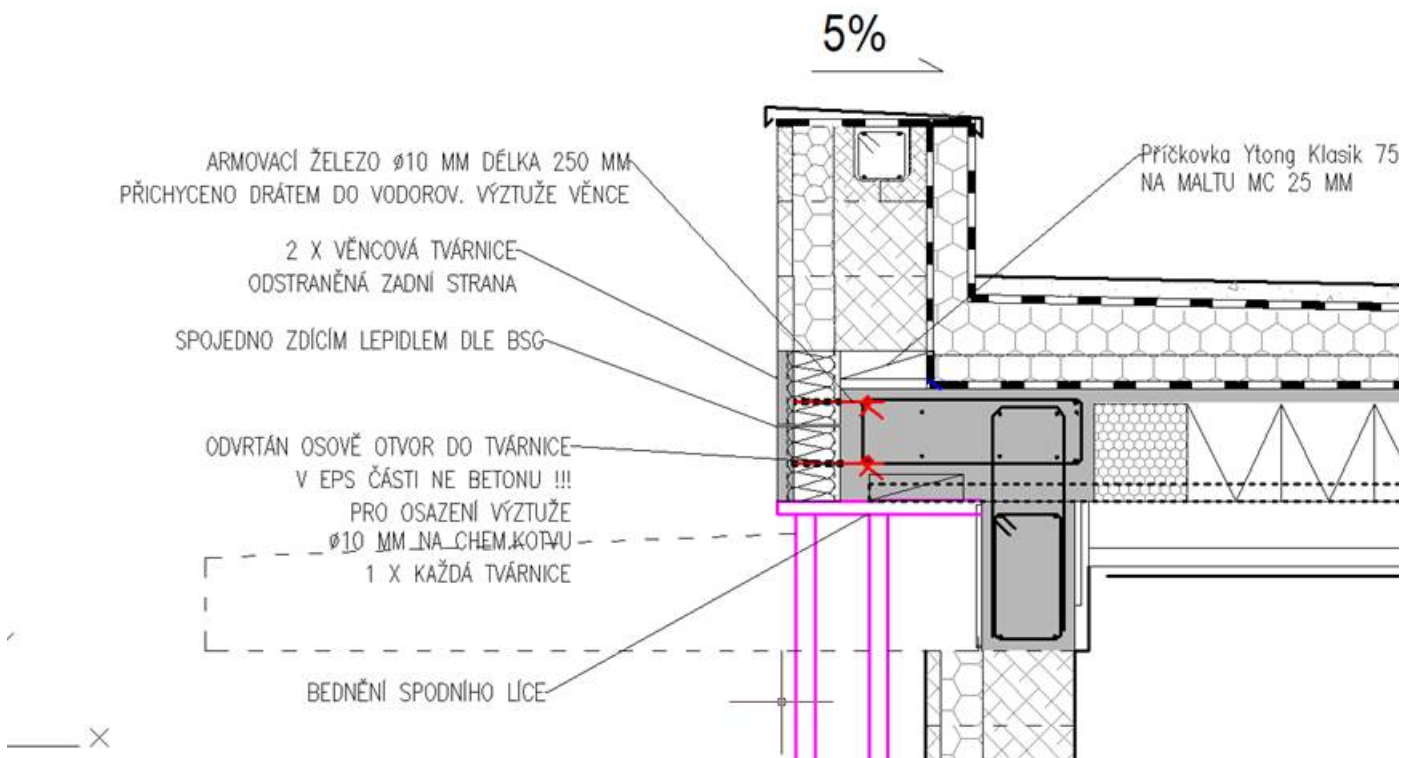
Ing. Petr Brichta
Projekce a kalkulace pozemních staveb
Břeměnská 4104/14B, 695 01 Hodonín
tel: +420 723 569 723
e-mail: p.brichta@seznam.cz
IČ: 75822768

Marcel Džuba

Od: Petr Krupica
Odesláno: čtvrtek 3. října 2024 15:17
Komu: Jiřina Jurásková
Předmět: FW: ZOO HODONÍN - PSÍ ÚTULEK - ZÁPIS Z KD č. 28
Přílohy: WhatsApp Image 2024-08-07 at 14.50.42 (1).jpeg; WhatsApp Image 2024-08-07 at 14.50.42.jpeg; WhatsApp Image 2024-08-07 at 14.50.41.jpeg; WhatsApp Video 2024-08-07 at 14.50.41.mp4

Ahoj, viz níže posílám zvýrazněné práce k nacenění VCP pro provedení ŽB trámu.

- 1 / podšalovat spodní líc věnce pod bet.nosníky
- 2/ připravit věncové tvárnice odstraněním zadní stěny aby došlo k obnažení zazubené strany EPS pro lepší spojení s bet. věncem
- 3/ vyskládání nasucho na horní líc bednění první vrstvy tvárnic
- 4/ návrt vrstvy EPS tvarovky např. pr. 12 pro vložení armovacího prutu pr. 10 mm na chem .kotvu.
- 5/ propojení těchto krátkých prutů dle potřeby 20-25 cm s průběžnou výztuží či třmínkem drátem.
- 6/ " vyskládání 2 .vrstvy tvarovek zděním na vrstvu lepidla, tak jako při klasickém zdění těchto tvárnic
- 7/ opakování bod.4+5 ve druhé vrstvě
- 8/ zalití betonem.



P.

From: Jiří Huške <jiri.huske@my3architekti.cz>

Sent: Thursday, August 8, 2024 10:25 AM

To: Petr Krupica <petr.krupica@sbd-stavby.cz>; Karel Bina <bina@betonstavby.cz>

Cc: Ing. Petr Brichta <P.Brichta@seznam.cz>; dzuba.marcel@muhodonin.cz; Peter Dvorský <peter.dvorsky@sbd-stavby.cz>; adam.adamkuruc@gmail.com; Křížan Martin <krizan.martin@muhodonin.cz>

Subject: Re: ZOO HODONÍN - PSÍ ÚTULEK - ZÁPIS Z KD č. 28

Dobrý den.

Dle konzultace s firmou BSG jsme našli řešení provedení stropní konstrukce v místě podraženého vstupu, které již bylo použito na jiné stavbě, tak aby výsledkem byly vyvěšené věncové tvarovky spojené s ŽB věncem.

Postup by byl tento:

- 1 / podšalovat spodní líc věnce pod bet.nosníky
- 2/ připravit věncové tvárnice odstraněním zadní stěny aby došlo k obnažení zazubené strany EPS pro lepší spojení s bet. věncem
- 3/ vyskládání nasucho na horní líc bednění první vrstvy tvárnic
- 4/ návrt vrstvy EPS tvarovky např. pr. 12 pro vložení armovacího prutu pr. 10 mm na chem .kotvu.
- 5/ propojení těchto krátkých prutů dle potřeby 20-25 cm s průběžnou výztuží či třmínkem drátem.
- 6/ " vyskládání 2 .vrstvy tvarovek zděním na vrstvu lepidla, tak jako při klasickém zdění těchto tvárnic
- 7/ opakování bod.4+5 ve druhé vrstvě
- 8/ zalití betonem.

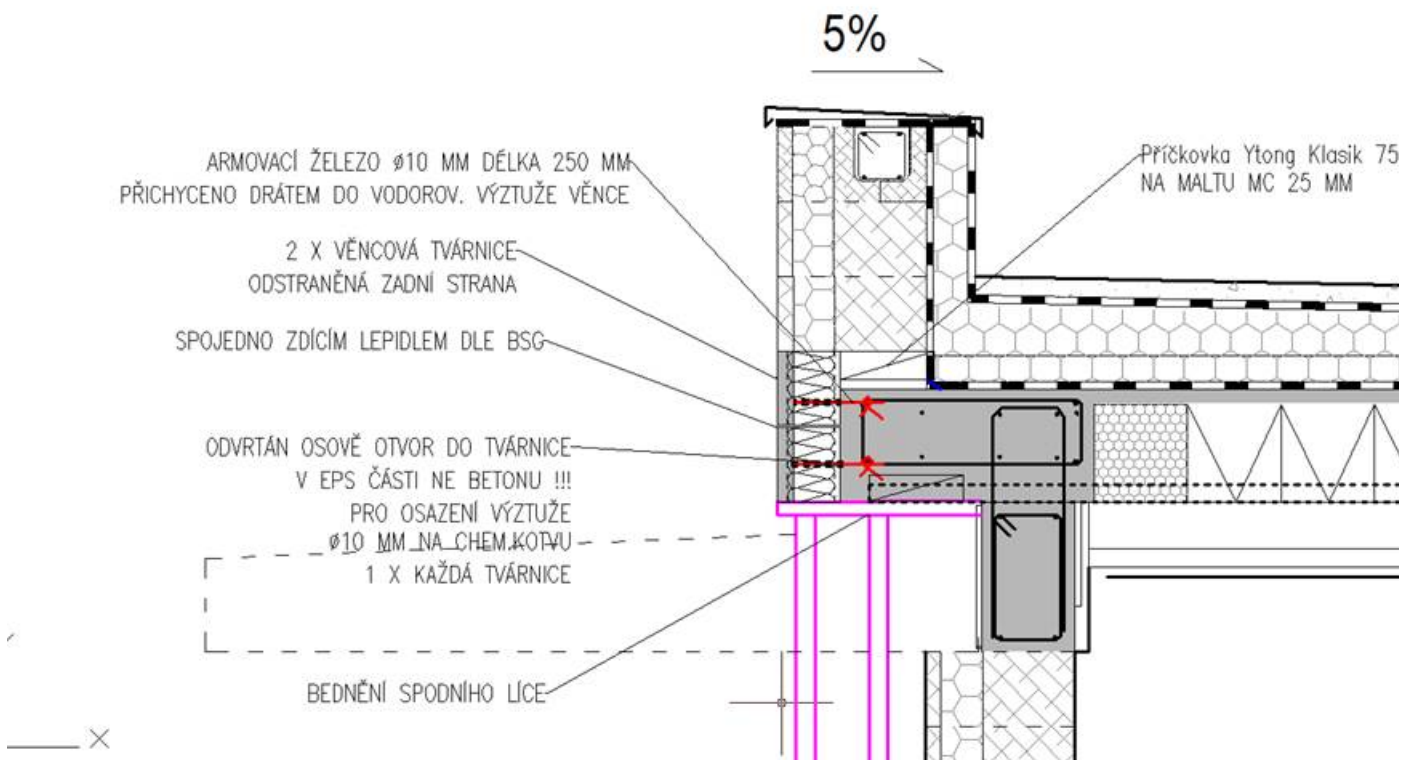
pozn. při zálivce betonem by bylo vhodné horní strany věncovek nějak pozakrývat proti zašpinění betonem.

9/ osazení doměru 100 mm ytong tvarovky na plocho do cem.malty po obvodu budovy.

Přikládám schema a foto z realizace, které poskytl pan Bína.

V případě dotazů prosím volejte.

JH



zdravím.

JH

čt 8. 8. 2024 v 7:32 odesílatel Petr Krupica <petr.krupica@sbd-stavby.cz> napsal:

Dobrý den,

Žádám GP o urgentní vyřešení nejasností ohledně dokončení stropu zázemí včetně ŽB trámu a věncovek nad zapuštěným vstupem. Stále nemáme odpověď, jakým způsobem strop dokončit - viz zápis z KD.

Děkuji

--

S pozdravem Petr Krupica - stavbyvedoucí

SBD, spol. s r.o.

U Elektrárny 1/3030

695 23 Hodonín

IČO: 26967731, DIČ: CZ26967731



Stála prevádzkareň:

Mlynské Nivy 48

821 09 Bratislava

IČO: 26967731, IČ DPH SK4020347606

mob.: [00420 730 896 051](tel:00420730896051)

www.sbd-stavby.cz

petr.krupica@sbd-stavby.cz

ISO 9001, 14001, 45001

Od: Ing. Petr Brichta <P.Brichta@seznam.cz>

Odesláno: Wednesday, August 7, 2024 4:09:56 PM

Komu: dzuba.marcel@muhodonin.cz <dzuba.marcel@muhodonin.cz>; Mgr. Bc. Martin Krug <director@zoo-hodonin.cz>; 'Miroslav Matyáš' <info@bozp-levne.cz>; 'Jiří Huške' <jiri.huske@my3architekti.cz>; Peter Dvorský <peter.dvorsky@sbd-stavby.cz>; Petr Krupica <petr.krupica@sbd-stavby.cz>; adam.adamkuruc@gmail.com <adam.adamkuruc@gmail.com>; zootechnik@zoo-hodonin.cz <zootechnik@zoo-hodonin.cz>; krizan.martin@muhodonin.cz <krizan.martin@muhodonin.cz>

Předmět: ZOO HODONÍN - PSÍ ÚTULEK - ZÁPIS Z KD č. 28

Dobrý den,

posílám v příloze na vědomí zápis z kontrolního dne č. 28 stavby ZOO HODONÍN - PSÍ ÚTULEK.

S pozdravem,

Ing. Petr Brichta

--

s přátelským pozdravem

Ing. arch. Jiří Huške

jednatel / architekt

tel: +420 604 269 409

MY3 architekti s.r.o.

Šmeralova 715, 742 58 Příbor

Vrchlického sad 1894/ 4 602 00 Brno

IČ:07213263

DIČ: 07213263

<https://www.my3architekti.cz/>



ZOO HODONÍN – PSÍ ÚTULEK

Zápis z kontrolního dne č. 34 ze dne 16. 9. 2024

Průběh prováděných prací v rámci stavby:

- předchozí průběh prováděných prací viz zápis z KD č. 1 až č. 33
- provedena betonáž stropního věnce nad správním objektem
- prováděna betonáž spádových vrstev podlah v objektu kotců
- provedeny příčky ve správním objektu
- provádění zpevněných ploch okolo podél odvodnění kotců a okapových chodníků
- provádění protihlukové stěny
- provedeny základy pod venkovní rampou a přístřeškem
- zahájeny zednické přípomoci (drážky apod.) pro vnitřní instalace ve správním objektu.

Úkoly a ostatní záležitosti v rámci kontrolního dne stavby (viz zápis ve stavebním deníku):

1. Účastníci výstavby – investor, TDS, ZOO, projektant a dodavatel – dohodli konání kontrolních dní každé pondělí ve 13. hodin se srazem na stavbě.
 - *stále trvá*
2. Dodavatel vyzval projektanta k prověření objemu kubatur zásypů po odstraněných jímkách a základech uvedených v soupisu prací (rozpočtu).
 - *projektant uvedl, že pro zásyp odstraněné jímky je v rozpočtu uvažovaná kubatura 10 m³ a zásypy po vybouraných základech v rozpočtu uvažované nejsou*
 - *dodavatel doložil skutečně provedené kubatury zásypů po všech jímkách a po vybouraných základech*
 - *zásypy neuvažované v rozpočtu budou uvedené ve Změnovém listu č. 1*
3. Původní základ zjištěný pod stávajícím oplocením a který se nachází v místě nových základů budoucí protihlukové stěny zůstane zachovaný, dojde pouze k odstranění horní části zbytků původního oplocení podle projektové dokumentace.
 - *dodavatel stavby provedl 3 kopané sondy v místech budoucích základů nové protihlukové stěn*
 - *v místech vykopaných sond byl zjištěný betonový základ šířky cca. 500 až 600 mm s proměnlivou hloubkou cca. 400 až 800 mm, základ je provedený přímo do výkopu, v místech sond nezjištěny žádné jiné konstrukce nebo navážky bránící provedení nového základu pod protihlukovou stěnou*
 - *provedení kopaných sond bude uvedené ve Změnovém listu č. 1*
4. Zástupce investora, technický dozor stavebníka, projektant a dodavatel stavby se společně s projektantem sousední stavby parku za protihlukovou stěnou (investorem

sousední stavby parku je Město Hodonín) dohodli na přemístění budoucí protihlukové stěny tak, že tato stěna bude umístěna za vnější hranu ponechaného základu (viz bod č. 4) směrem do parku. Projektant sousední stavby souhlasí s úpravou jeho PD týkající se posunutí protihlukové stěny.

- projektant předložil dne 11. 7. 2024 revizi výkresu delší části protihlukové stěny, který byl investorem, dodavatelem stavby a TDS odsouhlasený
- kratší (rohová) část nové protihlukové stěny s délkou 8,50 m navazující v pravém úhlu na delší část stěny bude provedena podle původní PD (nemění se konstrukce a poloha stěny), původní betonový základ v místě kratší (rohové) nové stěny bude odstraněn
- bylo nutné provést odstranění stávajícího betonového základu délky cca. 19,5 m navazujícího na výše uvedené původní základy v místě rohové části protihlukové stěny – zjištěné základy by byly v kolizi s novými základovými patkami pod navrhovaným drátěným oplocením
- projektant dne 8. 7. 2024 uvedl k možnosti úpravy výškového osazení protihlukové stěny s ohledem na snížení úrovně terénu ze strany sousední stavby, že snížení výškové úrovně stěny o 200 mm má zanedbatelný vliv na hlukové poměry
- dodavatel stavby provedl výškové zaměření skutečné úrovně nového základu protihlukové stěny vzhledem k projektované výškové úrovni s výsledkem, že snížení výškové úrovně protihlukové stěny bude vycházet do výše uvedených 200 mm
- úkol trvá

5. Projektant na základě požadavku dodavatele ověří výskyt svislé izolace proti vodě soklové části správního objektu a objektu kotců v rozpočtu.

- projektant upřesnil rozsah a množství svislé hydroizolace neuvedené v rozpočtu pro správní objekt, pro objekt kotců a výběhy venkovních kotců
- svislé izolace neuvažované v rozpočtu budou uvedené ve Změnovém listu č. 1

6. Projektant na základě požadavku investora zaslal návrh úpravy areálového oplocení v místě budoucí PRIS skříně EG.D a elektroměrové skříně psího útulku.

- úkol trvá

7. Projektant na základě požadavku dodavatele upřesní způsob provedení exteriérových a interiérových přípojovacích spár u výplní otvorů v obvodové stěně správního objektu.

- projektant zaslal dne 27. 5. 2024 způsob provedení přípojovacích spár včetně spár dveří O/01 a O/02
- dodavatel stavby prověří možnost olištování interiérových spár lištami v barvě oken podle doporučení projektanta
- dodavatel stavby uvedl na KD č. 23, že olištování oken a dveří bude možné prověřit po jejich osazení na stavbě
- úkol trvá

8. Otvor rozměru 1500 x 2400 mm v obvodovém zdivu označený jako STN3 (výplň z copilitových tvárnic ve skladu 1.03) a neuvedený v soupisu prací nebude realizovaný. Otvor bude po dohodě s projektantem a zástupcem ZOO zazděný obvodovými tvárnicemi.

- zazdívka otvoru bude uvedena ve Změnovém listu č. 1

9. Bylo dohodnuto, že přepouštěcí dvířka Z2/9 v kotcích 1.28, 1.29, 1.31, 1.34 a 1.35 budou přesunuté z vnitřního líce obvodové stěny na vnější líc.

- úkol trvá

10. Projektant a zástupce provozovatele stavby vyberou barevný odstín podlahové krytiny kotců – dodavatel předložil na KD 2 vzorky podlahové krytiny v odstínu světle šedém a tmavě šedém. Projektant nejpozději do kontrolního dne č. 25 prověří u dodavatele podlahové krytiny doporučený sklon podlahy v kotcích s ohledem na jejich budoucí provoz, čištění tlakovou vodou apod.
- zástupce provozovatele stavby potvrdil dne 25.6.2024 odstín podlahové krytiny kotců StoFloor Food PU 205 SR – světle šedá
 - zástupce provozovatele stavby ZOO Hodonín po prozkoumání předložených vzorků podlahové krytiny dne 12. 7. 2024 tyto vzorky neodsouhlasil
 - na KD č. 34 dodavatel stavby v součinnosti s provozovatelem stavby ZOO Hodonín předložil vzorek vybrané podlahové krytiny StoCrete PU 205/290 light grey a tento vzorek byl zástupcem investora, autorským dozorem projektanta a zástupcem provozovatele stavby ZOO Hodonín odsouhlasený
 - úkol je splněný
11. Projektant do kontrolního dne č. 27 prověří rozdíl v množství (tonáži) ocelové konstrukce pro přístřešek správní budovy a pro zastřešení objektu kotců uvedeném v projektové dokumentaci a v rozpočtu.
- projektant potvrdil výše uvedený rozdíl
 - úkol je splněný – výše uvedený rozdíl bude součástí dalšího Změnového listu
12. Projektant do kontrolního dne č. 29 na základě požadavku dodavatele stavby prověří:
- zda je v rozpočtu stavby uvedený atikový železobetonový věnec správního objektu – projektant dne 5. 8. 2024 uvedl, že atikový žb věnec v rozpočtu stavby uvedený není – chybějící atikový věnec bude součástí dalšího Změnového listu
 - provedení výškového rozdílu 100 mm mezi stropem tl. 300 mm správního objektu a navazujících věncovek výšky 200 mm – projektant dne 8. 8. 2024 upřesnil provedení výškového rozdílu
 - provedení stropu správního objektu v místě napojení markýzy (stříšky nad vstupem)- projektant dne 8. 8. 2024 upřesnil provedení stropu v místě napojení markýzy
 - zda je v rozpočtu stavby uvedená povrchová úprava stěn objektu kotců reprofilační maltou s nátěrem dle skladby STN4 a STN5 – projektant na KD č. 27 uvedl, že v rozpočtu je pro tuto povrchovou úpravu uvedená pol.č. 63 „Vyrovnávací vrstva z cementové malty tl. 10 mm“
 - projektant do KD č. 31 prověří, zda se v rozpočtu stavby nachází atikové zdivo v rámci ploché střechy správního objektu – projektant dne 28. 8. 2024 zaslal upřesnění ohledně atikového zdiva s žb věncem
- úkol trvá
13. Projektant do kontrolního dne č. 28 prověří, zda se v rozpočtu stavby nachází projektované podlití pod plotnami ocelových sloupků pro zastřešení objektu kotců.
- projektant dne 5. 8. 2024 uvedl, že podlití pod plotnami v rozpočtu stavby uvedené není
 - úkol je splněný – chybějící podlití pod plotnami bude součástí dalšího Změnového listu
14. Bylo dohodnuto, že dešťové žlaby a svody na objektu kotců budou provedené v kulatém tvaru oproti navrhovanému hranatému tvaru.
- úkol trvá
15. Bylo upřesněno provedení zárubní ve vnitřních příčkách správního objektu.
- úkol je splněný

16. Projektant do KD č. 32 prověří níže uvedené (úkol zapsán do stavebního deníku na KD č. 31 dne 26. 8. 2024):
- o výšku okapového chodníku ZP2 na severní straně s osazením do stávajícího terénu 07 – projektant zaslal dne 28. 8. 2024 upřesnění k výšce chodníku a spádování chodníků
 - o výskyt čistící zóny Z1/07 – projektant zaslal dne 28. 8. 2024 upřesnění k čistící zóně
 - o flouštku desky okapového chodníku ZP1 – projektant zaslal dne 28. 8. 2024 upřesnění k flouštkce desky a způsobu jejího kartáčování
 - o záměnu ocelových zárubní za hliníkový systém u vnitřních dveří T/03, T/04 a T/05
- *úkol trvá*
17. Zástupce provozovatele ZOO prověří u nového přístupového systému s mechatronickými vložkami napojení na stávající SW přístupového systému v ZOO (úkol zapsán do stavebního deníku na KD č. 31 dne 26. 8. 2024)
- zástupce provozovatele stavby (ředitel ZOO) sdělil, že platí dodání 9 ks mechatronických vložek klíčového systému dle PD a rozpočtu. Aktualizace SW pro klíčový systém není součástí dodávky stavby, provozovatel stavby provede aktualizaci SW pro zprovoznění systému (zapsáno do stavebního deníku na KD č. 32 dne 2. 9. 2024)
 - *úkol je splněný*
18. Projektant prověří detail kotvení oplocení venkovních výběhů a typ zákrytové desky (úkol zapsán do stavebního deníku na KD č. 32 dne 2. 9. 2024).
- *úkol trvá*
19. Projektant na základě zaslané fotky z KD č. 33 – typové plechové vnitřní dveře 800 x 1970 mm – provede posouzení a odsouhlasení vzhledu povrchu dveří vyrobených podle Výpisu truhlářských výrobků. Finální schválení vzhledu všech dveří dle Výpisu truhlářských výrobků na základě zaslané fotky typových dveří zajistí projektant společně s ředitelem ZOO v termínu nejpozději do 11. 9. 2024.
- projektant dne 11. 9. 2024 zaslal souhlas se vzhledem výše uvedených dveří a požadavek na doplnění těsnění na styku dveří a zárubně pro omezení hlučnosti zavírání – požadované těsnění neuvedené v PD a rozpočtu bude součástí dalšího Změnového listu
 - *úkol trvá*
20. Projektant na základě zaslané fotky z KD č. 33 – způsob provádění výplně gabionových košů protihlukové stěny kamenivem – provede posouzení a odsouhlasení výše uvedeného způsobu provádění výplně v termínu nejpozději do 11. 9. 2024.
- *projektant dne 11. 9. 2024 zaslal souhlas se způsobem provádění gabionové stěny*
 - *úkol je splněný*
21. Bylo dohodnuto, že ve správním objektu v místnostech 1.10, 1.11, 1.13 a 1.14 budou navržené podhledy snížené o dalších 100 mm z důvodu umístění tlumičů pro VZT v prostoru mezi stropem a podhledem.
- *úkol trvá*
22. Projektant prověří způsob zapravení styku ventilátorů s obvodovou stěnou ve správním objektu v místnostech 1.02 a 1.03.
- *úkol trvá*

23. Projektant a dodavatel upřesní provedení vnitřních dveří T/03.

- *úkol trvá*

24. Projektant prověří způsob vedení vnitřních instalací (silnoproud, slaboproud) na vnitřních stěnách správního objektu (stěny s omítkou, stěny s keramickým obkladem a stěny bez povrchové úpravy).

- *úkol trvá*

Zapsal dne 17. 9. 2024

Ing. Petr Brichta, technický dozor stavebníka

Ing. Petr Brichta
Projekce a kalkulace pozemních staveb
Brněnská 4104/14B, 695 01 Hodonín
tel: +420 723 569 723
e-mail: p.brichta@seznam.cz
IČ: 75822768

ZOO HODONÍN – PSÍ ÚTULEK

Zápis z kontrolního dne č. 35 ze dne 23. 9. 2024

Průběh prováděných prací v rámci stavby:

- předchozí průběh prováděných prací viz zápis z KD č. 1 až č. 34
- provádění parotěsné izolace ploché střechy nad správním objektem
- provádění finálních vrstev podlah v objektu kotců
- provedeny příčky ve správním objektu
- provádění zpevněných ploch okolo podél odvodnění kotců a okapových chodníků
- provádění protihlukové stěny
- provedeny základy pod venkovní rampou a přístřeškem
- prováděny vnitřní instalace ve správním objektu.

Úkoly a ostatní záležitosti v rámci kontrolního dne stavby (viz zápis ve stavebním deníku):

1. Účastníci výstavby – investor, TDS, ZOO, projektant a dodavatel – dohodli konání kontrolních dní každé pondělí ve 13. hodin se srazem na stavbě.
 - *stále trvá*
2. Dodavatel vyzval projektanta k prověření objemu kubatur zásypů po odstraněných jímkách a základech uvedených v soupisu prací (rozpočtu).
 - *projektant uvedl, že pro zásyp odstraněné jímky je v rozpočtu uvažovaná kubatura 10 m³ a zásypy po vybouraných základech v rozpočtu uvažované nejsou*
 - *dodavatel doložil skutečně provedené kubatury zásypů po všech jímkách a po vybouraných základech*
 - *zásypy neuvažované v rozpočtu budou uvedené ve Změnovém listu č. 1*
 - *úkol je splněný*
3. Původní základ zjištěný pod stávajícím oplocením a který se nachází v místě nových základů budoucí protihlukové stěny zůstane zachovaný, dojde pouze k odstranění horní části zbytků původního oplocení podle projektové dokumentace.
 - *dodavatel stavby provedl 3 kopané sondy v místech budoucích základů nové protihlukové stěn*
 - *v místech vykopaných sond byl zjištěný betonový základ šířky cca. 500 až 600 mm s proměnlivou hloubkou cca. 400 až 800 mm, základ je provedený přímo do výkopu, v místech sond nezjištěny žádné jiné konstrukce nebo navážky bránící provedení nového základu pod protihlukovou stěnou*
 - *provedení kopaných sond bude uvedené ve Změnovém listu č. 1*
 - *úkol je splněný*

4. Zástupce investora, technický dozor stavebníka, projektant a dodavatel stavby se společně s projektantem sousední stavby parku za protihlukovou stěnou (investorem sousední stavby parku je Město Hodonín) dohodli na přemístění budoucí protihlukové stěny tak, že tato stěna bude umístěna za vnější hranu ponechaného základu (viz bod č. 4) směrem do parku. Projektant sousední stavby souhlasí s úpravou jeho PD týkající se posunutí protihlukové stěny.
 - projektant předložil dne 11. 7. 2024 revizi výkresu delší části protihlukové stěny, který byl investorem, dodavatelem stavby a TDS odsouhlasený
 - kratší (rohová) část nové protihlukové stěny s délkou 8,50 m navazující v pravém úhlu na delší část stěny bude provedena podle původní PD (nemění se konstrukce a poloha stěny), původní betonový základ v místě kratší (rohové) nové stěny bude odstraněn
 - bylo nutné provést odstranění stávajícího betonového základu délky cca. 19,5 m navazujícího na výše uvedené původní základy v místě rohové části protihlukové stěny – zjištěné základy by byly v kolizi s novými základovými patkami pod navrhovaným drátěným oplocením
 - projektant dne 8. 7. 2024 uvedl k možnosti úpravy výškového osazení protihlukové stěny s ohledem na snížení úrovně terénu ze strany sousední stavby, že snížení výškové úrovně stěny o 200 mm má zanedbatelný vliv na hlukové poměry
 - dodavatel stavby provedl výškové zaměření skutečné úrovně nového základu protihlukové stěny vzhledem k projektované výškové úrovni s výsledkem, že snížení výškové úrovně protihlukové stěny bude vycházet do výše uvedených 200 mm
 - úkol je splněný
5. Projektant na základě požadavku dodavatele ověří výskyt svislé izolace proti vodě soklové části správního objektu a objektu kotců v rozpočtu.
 - projektant upřesnil rozsah a množství svislé hydroizolace neuvedené v rozpočtu pro správní objekt, pro objekt kotců a výběhy venkovních kotců
 - svislé izolace neuvažované v rozpočtu budou uvedené ve Změnovém listu č. 1
 - úkol je splněný
6. Projektant na základě požadavku investora zaslal návrh úpravy areálového oplocení v místě budoucí PRIS skříně EG.D a elektroměrové skříně psího útulku.
 - úkol trvá
7. Projektant na základě požadavku dodavatele upřesní způsob provedení exteriérových a interiérových připojovacích spár u výplní otvorů v obvodové stěně správního objektu.
 - projektant zaslal dne 27. 5. 2024 způsob provedení připojovacích spár včetně spár dveří O/01 a O/02
 - dodavatel stavby prověří možnost olištování interiérových spar lištami v barvě oken podle doporučení projektanta
 - dodavatel stavby uvedl na KD č. 23, že olištování oken a dveří bude možné prověřit po jejich osazení na stavbě
 - úkol trvá
8. Otvor rozměru 1500 x 2400 mm v obvodovém zdivu označený jako STN3 (výplň z copilitových tvárnic ve skladu 1.03) a neuvedený v soupisu prací nebude realizovaný. Otvor bude po dohodě s projektantem a zástupcem ZOO zazděný obvodovými tvárnicemi.
 - zazdívka otvoru bude uvedena ve Změnovém listu č. 1
 - úkol je splněný

9. Bylo dohodnuto, že přepouštěcí dvířka Z2/9 v kotcích 1.28, 1.29, 1.31, 1.34 a 1.35 budou přesunuté z vnitřního líce obvodové stěny na vnější líc.
- *úkol trvá*
10. Projektant do kontrolního dne č. 27 prověří rozdíl v množství (tonáži) ocelové konstrukce pro přístřešek správní budovy a pro zastřešení objektu kotců uvedeném v projektové dokumentaci a v rozpočtu.
- *projektant potvrdil výše uvedený rozdíl*
 - *výše uvedený rozdíl bude součástí Změnového listu č. 2*
11. Projektant do kontrolního dne č. 29 na základě požadavku dodavatele stavby prověří:
- *zda je v rozpočtu stavby uvedený atikový železobetonový věnec správního objektu – projektant dne 5. 8. 2024 uvedl, že atikový žb věnec v rozpočtu stavby uvedený není – chybějící atikový věnec bude součástí Změnového listu č. 2*
 - *provedení výškového rozdílu 100 mm mezi stropem tl. 300 mm správního objektu a navazujících věncovek výšky 200 mm – projektant dne 8. 8. 2024 upřesnil provedení výškového rozdílu*
 - *provedení stropu správního objektu v místě napojení markýzy (stříšky nad vstupem)- projektant dne 8. 8. 2024 upřesnil provedení stropu v místě napojení markýzy*
 - *zda je v rozpočtu stavby uvedená povrchová úprava stěn objektu kotců reprofilační maltou s nátěrem dle skladby STN4 a STN5 – projektant na KD č. 27 uvedl, že v rozpočtu je pro tuto povrchovou úpravu uvedená pol.č. 63 „Vyrovnávací vrstva z cementové malty tl. 10 mm“ – výměry chybějících vrstev STN4 a STN5 předá dodavatel stavby projektantovi k odsouhlasení a tyto chybějící vrstvy dle skladby STN4 a STN5 budou součástí Změnového listu č. 2*
 - *projektant do KD č. 31 prověří, zda se v rozpočtu stavby nachází atikové zdivo v rámci ploché střechy správního objektu – projektant dne 28. 8. 2024 zaslal upřesnění ohledně atikového zdiva s žb věncem*
- *úkol trvá*
12. Projektant do kontrolního dne č. 28 prověří, zda se v rozpočtu stavby nachází projektované podlití pod plotnami ocelových sloupků pro zastřešení objektu kotců.
- *projektant dne 5. 8. 2024 uvedl, že podlití pod plotnami v rozpočtu stavby uvedené není*
 - *chybějící podlití pod plotnami bude součástí Změnového listu č. 2*
13. Bylo dohodnuto, že dešťové žlaby a svody na objektu kotců budou provedené v kulatém tvaru oproti navrhovanému hranatému tvaru.
- *úkol trvá*
14. Projektant do KD č. 32 prověří níže uvedené (úkol zapsán do stavebního deníku na KD č. 31 dne 26. 8. 2024):
- *výšku okapového chodníku ZP2 na severní straně s osazením do stávajícího terénu 07 – projektant zaslal dne 28. 8. 2024 upřesnění k výšce chodníku a spádování chodníků*
 - *výskyt čistící zóny Z1/07 – projektant zaslal dne 28. 8. 2024 upřesnění k čistící zóně*
 - *tloušťku desky okapového chodníku ZP1 – projektant zaslal dne 28. 8. 2024 upřesnění k tloušťce desky a způsobu jejího kartáčování*
 - *záměnu ocelových zárubní za hliníkový systém u vnitřních dveří T/03, T/04 a T/05*
- *úkol trvá*

15. Projektant prověří detail kotvení oplocení venkovních výběhů a typ zákrytové desky (úkol zapsán do stavebního deníku na KD č. 32 dne 2. 9. 2024).
- *úkol trvá*
16. Projektant na základě zaslané fotky z KD č. 33 – typové plechové vnitřní dveře 800 x 1970 mm – provede posouzení a odsouhlasení vzhledu povrchu dveří vyrobených podle Výpisu truhlářských výrobků. Finální schválení vzhledu všech dveří dle Výpisu truhlářských výrobků na základě zaslané fotky typových dveří zajistí projektant společně s ředitelem ZOO v termínu nejpozději do 11. 9. 2024.
- *projektant dne 11. 9. 2024 zaslal souhlas se vzhledem výše uvedených dveří a požadavek na doplnění těsnění na styku dveří a zárubně pro omezení hlučnosti zavírání*
 - *těsnění do dveří neuvedené v PD a rozpočtu bude součástí Změnového listu č. 2*
17. Bylo dohodnuto, že ve správním objektu v místnostech 1.10, 1.11, 1.13 a 1.14 budou navržené podhledy snížené o dalších 100 mm z důvodu umístění tlumičů pro VZT v prostoru mezi stropem a podhledem.
- *úkol trvá*
18. Projektant prověří způsob zapravení styku ventilátorů s obvodovou stěnou ve správním objektu v místnostech 1.02 a 1.03.
- *projektant dne 23. 9. 2024 zaslal k výše uvedenému upřesnění*
 - *úkol trvá*
19. Projektant a dodavatel upřesní provedení vnitřních dveří T/03.
- *úkol trvá*
20. Projektant prověří způsob vedení vnitřních instalací (silnoproud, slaboproud) na vnitřních stěnách správního objektu (stěny s omítkou, stěny s keramickým obkladem a stěny bez povrchové úpravy).
- ***projektant nejpozději do 25. 9. 2024 upřesní v technické místnosti (1.05) správního objektu způsob provedení povrchové úpravy vnitřních stěn v místech vedení rozvodů kanalizace, zejména v místech stěn bez keramického obkladu a nad keramickým obkladem***
 - ***projektant nejpozději do 25. 9. 2024 upřesní na chodbách (1.17, 1.18) správního objektu způsob provedení vnitřních rozvodů vody pod stropem s ohledem na jejich kolizi s rozvody silnoproudu a slaboproudu, zejména v místech světlíků***
 - *úkol trvá*

Zapsal dne 23. 9. 2024

Ing. Petr Brichta, technický dozor stavebníka

Ing. Petr Brichta
Projekce a kalkulace pozemních staveb
Břeměnská 4104/14B, 695 01 Hodonín
tel.: +420 723 569 723
e-mail: p.brichta@seznam.cz
IČ: 75822768

ZOO HODONÍN – PSÍ ÚTULEK

Zápis z kontrolního dne č. 13 ze dne 22. 4. 2024

Průběh prováděných prací v rámci stavby:

- předchozí průběh prováděných prací viz zápis z KD č. 1 až č. 12
- prováděno zdění obvodového zdiva správního objektu
- provedeno osazení akumulární nádrže na dešťovou vodu
- předpoklad dalších prací – zdění obvodového zdiva správního objektu, zahájení zdění zdiva objektu kotců.

Úkoly a ostatní záležitosti v rámci kontrolního dne stavby (viz zápis ve stavebním deníku):

1. Účastníci výstavby – investor, TDS, ZOO, projektant a dodavatel – dohodli konání kontrolních dní každé pondělí ve 13. hodin se srazem na stavbě.
 - *stále trvá*
2. Dodavatel bude po zahájení výkopových prací kontaktovat osobu zajišťující archeologický průzkum pro investora na staveništi – p. Šmerda, tel. 606 856 828 – aby tento průzkum mohl být operativně provedený.
 - *dne 9. 2. 2024 proveden a zapsán do SD archeologický průzkum v rámci výkopů pro základy správní budovy*
 - *dne 14. 3. 2024 proveden a zapsán do SD archeologický průzkum v rámci výkopových prací pro I. a II. etapu základů objektu kotců*
 - *dne 26. 3. 2024 zapsán do SD archeologický průzkum v rámci výkopových prací pro III. etapu základů objektu kotců a opěrných stěn*
 - *úkol trvá*
3. Dodavatel vyzval projektanta k prověření objemu kubatur zásypů po odstraněných jímkách a základech uvedených v soupisu prací (rozpočtu).
 - *projektant uvedl, že pro zásyp odstraněné jímky je v rozpočtu uvažovaná kubatura 10 m³ a zásypy po vybouraných základech v rozpočtu uvažované nejsou*
 - *dodavatel doložil skutečně provedené kubatury zásypů po všech jímkách a po vybouraných základech*
 - *úkol trvá*
4. Původní základ zjištěný pod stávajícím oplocením a který se nachází v místě nových základů budoucí protihlukové stěny zůstane zachovaný, dojde pouze k odstranění horní části zbytků původního oplocení podle projektové dokumentace.

- *dodavatel stavby provedl 3 kopané sondy v místech budoucích základů nové protihlukové stěn*
 - *v místech vykopaných sond byl zjištěný betonový základ šířky cca. 500 až 600 mm s proměnlivou hloubkou cca. 400 až 800 mm, základ je provedený přímo do výkopu, v místech sond nezjištěny žádné jiné konstrukce nebo navázky bránící provedení nového základu pod protihlukovou stěnou*
 - *úkol trvá*
5. Zástupce investora, technický dozor stavebníka, projektant a dodavatel stavby se společně s projektantem sousední stavby parku za protihlukovou stěnou (investorem sousední stavby parku je Město Hodonín) dohodli na přemístění budoucí protihlukové stěny tak, že tato stěna bude umístěna za vnější hranu ponechaného základu (viz bod č. 4) směrem do parku. Projektant sousední stavby souhlasí s úpravou jeho PD týkající se posunutí protihlukové stěny.
- *projektant předložil revizi výkresu delší části protihlukové stěny, který byl investorem a TDS odsouhlasený*
 - *kratší (rohová) část nové protihlukové stěny s délkou 8,50 m navazující v pravém úhlu na delší část stěny bude provedena podle původní PD (nemění se konstrukce a poloha stěny), původní betonový základ v místě kratší (rohové) nové stěny bude odstraněný*
 - *úkol trvá*
6. Projektant upřesní likvidaci původních areálových rozvodů kanalizace a vody v rámci přípravy staveniště (co konkrétně se s těmito původními rozvody má provést).
- *projektant upřesnil technické provedení likvidace původních areálových rozvodů kanalizace a vody*
 - *dodavatel doloží skutečný rozsah likvidace původních areálových rozvodů*
 - *úkol trvá*
7. Projektant na základě požadavku dodavatele ověří výskyt svislé izolace proti vodě soklové části správního objektu a objektu kotců v rozpočtu.
- *projektant upřesnil rozsah a množství svislé hydroizolace neuvedené v rozpočtu pro správní objekt, pro objekt kotců a výběhy venkovních kotců*
 - *úkol trvá*
8. Projektant na základě požadavku investora zaslal návrh úpravy areálového oplocení v místě budoucí PRIS skříně EG.D a elektroměrové skříně psího útulku.
- *úkol trvá*
9. Projektant na základě požadavku dodavatele upřesní způsob provedení exteriérových a interiérových připojovacích spár u výplní otvorů v obvodové stěně správního objektu.
- *úkol trvá*
10. Projektant na základě požadavku dodavatele upřesní co nejdříve objem akumulční nádrže na dešťovou vodu.
- *projektant odsouhlasil dodávanou akumulční nádrž na dešťovou vodu s užitným objemem 10 m³ uvedeným v PD*
 - *úkol je splněný*
11. Projektant prověří potřebu dodatečného vyztužení pletiva v čelních zákrytech psích kotců s ohledem na navrženou konstrukci zákrytu a zatížení na pletivo od zvířat.
- *úkol trvá*

12. Dodavatel zajistí výrobu jednoho čelního zákrytu psích kotců, u kterého se fyzicky posoudí potřeba a způsob provedení dodatečného vyztužení pletiva.
 - úkol trvá

13. Projektant prověří možnost jiného způsobu kotvení ocelových sloupů HEA do základů protihlukové stěny – kotvení pomocí roznášecí plotny s kotvami do betonu.
 - úkol trvá

Zapsal dne 22. 4. 2024

Ing. Petr Brichta
Technický dozor stavebníka

Ing. Petr Brichta
Projekce a kalkulace pozemních staveb
Brněnská 4104/14B, 695 01 Hodonín
tel.: +420 723 569 723
e-mail: p.brichta@seznam.cz
IČ: 75822768

ZOO HODONÍN – PSÍ ÚTULEK

Zápis z kontrolního dne č. 15 ze dne 6. 5. 2024

Průběh prováděných prací v rámci stavby:

- předchozí průběh prováděných prací viz zápis z KD č. 1 až č. 14
- prováděno zdění obvodového zdiva správního objektu a objektu kotců
- prováděna výztuž základů opěrných stěn
- předpoklad dalších prací – zdění obvodového zdiva správního objektu a objektu kotců, betonáž základů opěrných stěn.

Úkoly a ostatní záležitosti v rámci kontrolního dne stavby (viz zápis ve stavebním deníku):

1. Účastníci výstavby – investor, TDS, ZOO, projektant a dodavatel – dohodli konání kontrolních dní každé pondělí ve 13. hodin se srazem na stavbě.
 - *stále trvá*
2. Dodavatel bude po zahájení výkopových prací kontaktovat osobu zajišťující archeologický průzkum pro investora na staveništi – p. Šmerda, tel. 606 856 828 – aby tento průzkum mohl být operativně provedený.
 - *dne 9. 2. 2024 proveden a zapsán do SD archeologický průzkum v rámci výkopů pro základy správní budovy*
 - *dne 14. 3. 2024 proveden a zapsán do SD archeologický průzkum v rámci výkopových prací pro I. a II. etapu základů objektu kotců*
 - *dne 26. 3. 2024 zapsán do SD archeologický průzkum v rámci výkopových prací pro III. etapu základů objektu kotců a opěrných stěn*
 - *úkol trvá*
3. Dodavatel vyzval projektanta k prověření objemu kubatur zásypů po odstraněných jímkách a základech uvedených v soupisu prací (rozpočtu).
 - *projektant uvedl, že pro zásyp odstraněné jímky je v rozpočtu uvažovaná kubatura 10 m³ a zásypy po vybouraných základech v rozpočtu uvažované nejsou*
 - *dodavatel doložil skutečně provedené kubatury zásypů po všech jímkách a po vybouraných základech*
 - *úkol trvá*
4. Původní základ zjištěný pod stávajícím oplocením a který se nachází v místě nových základů budoucí protihlukové stěny zůstane zachovaný, dojde pouze k odstranění horní části zbytků původního oplocení podle projektové dokumentace.

- *dodavatel stavby provedl 3 kopané sondy v místech budoucích základů nové protihlukové stěn*
 - *v místech vykopaných sond byl zjištěný betonový základ šířky cca. 500 až 600 mm s proměnlivou hloubkou cca. 400 až 800 mm, základ je provedený přímo do výkopu, v místech sond nezjištěny žádné jiné konstrukce nebo navázky bránící provedení nového základu pod protihlukovou stěnou*
 - *úkol trvá*
5. Zástupce investora, technický dozor stavebníka, projektant a dodavatel stavby se společně s projektantem sousední stavby parku za protihlukovou stěnou (investorem sousední stavby parku je Město Hodonín) dohodli na přemístění budoucí protihlukové stěny tak, že tato stěna bude umístěna za vnější hranu ponechaného základu (viz bod č. 4) směrem do parku. Projektant sousední stavby souhlasí s úpravou jeho PD týkající se posunutí protihlukové stěny.
- *projektant předložil revizi výkresu delší části protihlukové stěny, který byl investorem a TDS odsouhlasený*
 - *kratší (rohová) část nové protihlukové stěny s délkou 8,50 m navazující v pravém úhlu na delší část stěny bude provedena podle původní PD (nemění se konstrukce a poloha stěny), původní betonový základ v místě kratší (rohové) nové stěny bude odstraněný*
 - *úkol trvá*
6. Projektant upřesní likvidaci původních areálových rozvodů kanalizace a vody v rámci přípravy staveniště (co konkrétně se s těmito původními rozvody má provést).
- *projektant upřesnil technické provedení likvidace původních areálových rozvodů kanalizace a vody*
 - *dodavatel doloží skutečný rozsah likvidace původních areálových rozvodů*
 - *úkol trvá*
7. Projektant na základě požadavku dodavatele ověří výskyt svislé izolace proti vodě soklové části správního objektu a objektu kotců v rozpočtu.
- *projektant upřesnil rozsah a množství svislé hydroizolace neuvedené v rozpočtu pro správní objekt, pro objekt kotců a výběhy venkovních kotců*
 - *úkol trvá*
8. Projektant na základě požadavku investora zaslal návrh úpravy areálového oplocení v místě budoucí PRIS skříně EG.D a elektroměrové skříně psího útulku.
- *úkol trvá*
9. Projektant na základě požadavku dodavatele upřesní způsob provedení exteriérových a interiérových připojovacích spár u výplní otvorů v obvodové stěně správního objektu.
- *úkol trvá*
10. Projektant prověří potřebu dodatečného vyztužení pletiva v čelních zákrytech psích kotců s ohledem na navrženou konstrukci zákrytu a zatížení na pletivo od zvířat.
- *úkol trvá*
11. Dodavatel zajistí výrobu jednoho čelního zákrytu psích kotců, u kterého se fyzicky posoudí potřeba a způsob provedení dodatečného vyztužení pletiva.
- *úkol trvá*
12. Projektant prověří možnost jiného způsobu kotvení ocelových sloupů HEA do základů protihlukové stěny – kotvení pomocí roznášecí plotny s kotvami do betonu.

- projektant zaslal návrh jiného možného způsobu kotvení ocelových sloupků HEA do základů protihlukové stěny pomocí patních kotevních plechů a chemických kotev
 - úkol trvá
13. Pro obvodové výplně otvorů (okna a vchodové dveře) z Výpisu obvodových výplní uvedeného v PD platí jako jejich rozměry kóty uváděné na schematickém obrázku výplně, na rozměr stavebního otvoru uvedeného v popisu výplně nebude přihlíženo (rozměry stavebních otvorů nejsou ve výškovém modulu 200 mm jako obvodové tvárnice a jsou o 100 mm větší než rozměr okótované výplně).
- projektant do 7. 5. 2024 upřesní rozměry stavebních otvorů pro okna a vchodové dveře správného objektu
 - úkol trvá
14. Na dnešním KD bylo potvrzeno, že otvory pro přepouštěcí dvířka v obvodové stěně směrem k místnostem 1.23, 1.24, 1.26 budou osazené v kótě 6900 mm od rohu objektu.
- úkol trvá
15. Projektant prověří výskyt ŽB věnce na stěnách objektu kotců – věnce pod střechou.
- úkol trvá, termín do 13. 5. 2024

Zapsal dne 6. 5. 2024

Ing. Petr Brichta
Technický dozor stavebníka



Ing. Petr Brichta
Projekce a kalkulace pozemních staveb
Brněnská 4104/14B, 695 01 Hodonín
tel.: +420 723 569 723
e-mail: p.brichta@seznam.cz
IČ: 75822768

Marcel Džuba

Od: Petr Krupica <petr.krupica@sbd-stavby.cz>
Odesláno: čtvrtek 11. července 2024 19:06
Komu: Jiří Huške
Kopie: Ing. Petr Brichta; dzuba.marcel@muhodonin.cz; Peter Dvorský
Předmět: RE: Psí útulek - výplně otvorů

Dobrý den,

Dále prosím o kontrolu a upřesnění RAL. Vrata jsou v INT bílé a z EXT antracit. Hliníkové výplně jsou antracit z obou stran.

1 / O/02 – přeposlal jsem výrobci

3 / Okno O/03 – stavební otvor je u dvou oken o 25mm širší proto jsme nechali zaměřit i okna o tento rozměr větší – okem to nikdo nepozná. Naopak kdybychom do širšího okna osadili menší okno, tak by to bylo zřetelně na připojovacích spárách, které by byly větší o 25mm od ostatních oken

4 / Okno O/06 a O/06 b – nechám prověřit u výrobce

5 / Vrata O/01 – přeposlal jsem výrobci

--

S pozdravem Petr Krupica - stavbyvedoucí

SBD, spol. s r.o.
U Elektrárny 1/3030
695 23 Hodonín
IČO: 26967731, DIČ: CZ26967731



Stála prevádzkareň:
Mlynské Nivy 48
821 09 Bratislava
IČO: 26967731, IČ DPH SK4020347606
mob.: 00420 730 896 051
www.sbd-stavby.cz
petr.krupica@sbd-stavby.cz
ISO 9001, 14001, 45001

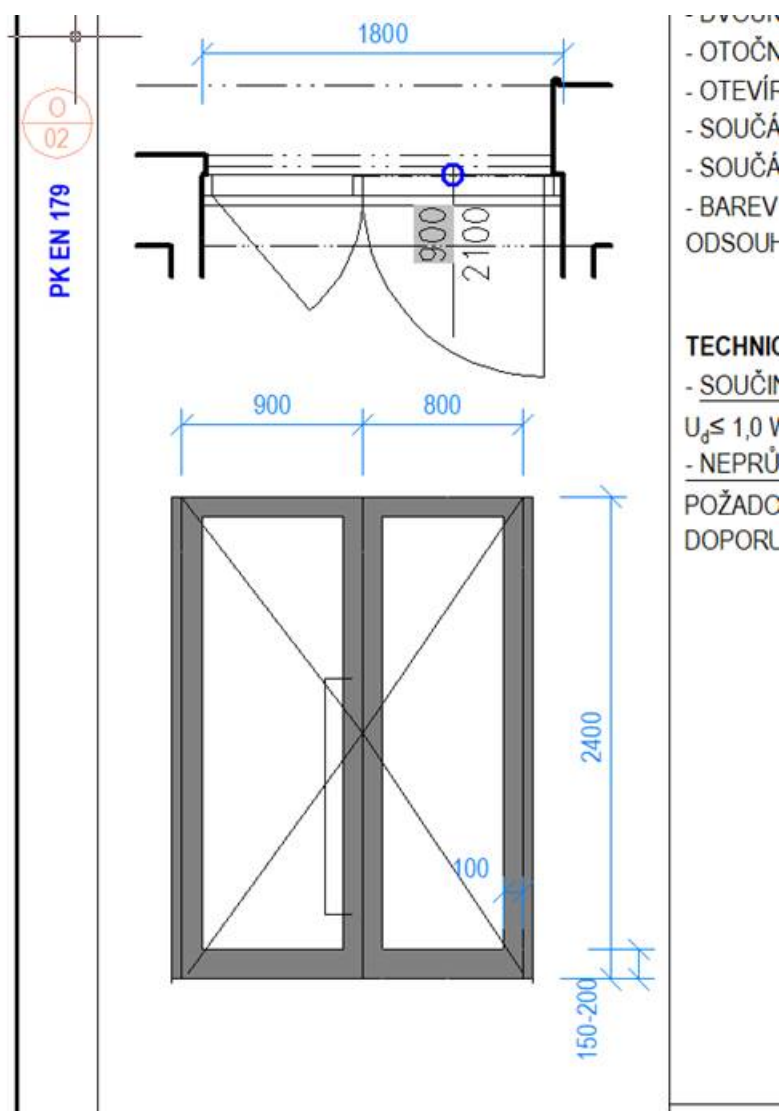
From: Jiří Huške <jiri.huske@my3architekti.cz>
Sent: Monday, July 8, 2024 12:23 PM
To: Petr Krupica <petr.krupica@sbd-stavby.cz>
Subject: Re: Psí útulek - výplně otvorů

Dobrý den.

Zasíláme komentář k dokumentaci venkovních výplní.

Prosím o zaslání kontaktu na dodavatele.

1 / O/02 - prosím o rozšíření spodního kusu rámu dle PD, nebyla zde kóta nicméně kvůli okopu. spodní díl širší byl dtto i u kusu O/06



Prosíme o zaslání podoby dveřního kování - uveden pouze výrobce Beryl.

2 / Předpokládáme že dodávka dveří byla koordinována s Winkhaus a mechatr. vložkami.

3 / Okno O/03 a šířka 1000 proč se liší od O/03b ?

4 / Okno O/06 a O/06 b proč je zde uvažováno s nadsvětlíkem?

5 / Vrata O/01 -mechatronická vložka -OK

- bez obkladu -OK

- barva panelu antracit 7016- OK

- Nutnost větrací mřížky dopřesníme s projektantem VZT.

Provedení výplň panelu a prolisů jsme hledali na webu dodavatele, dle jejich výzvy, kde je pro dvoukřídla vrata více variant,

prosím o upřesnění o kterou se jedná.

Díky a zdravím.

JH

čt 4. 7. 2024 v 9:41 odesílatel Petr Krupica <petr.krupica@sbd-stavby.cz> napsal:

Dobrý den,

Zasílám výrobní dokumentaci k hliníkovým vyplní otvorů a vrat. Prosím o odsouhlasení do KD 8.7.2024

Děkuji

--

S pozdravem Petr Krupica - stavbyvedoucí

SBD, spol. s r.o.

U Elektrárny 1/3030

695 23 Hodonín

IČO: 26967731, DIČ: CZ26967731



Stála prevádzkareň:

Mlynské Nivy 48

821 09 Bratislava

IČO: 26967731, IČ DPH SK4020347606

mob.: 00420 730 896 051

www.sbd-stavby.cz

petr.krupica@sbd-stavby.cz

ISO 9001, 14001, 45001

--

s přátelským pozdravem

Ing. arch. Jiří Huške

jednatel / architekt

tel: +420 604 269 409

MY3 architekti s.r.o.

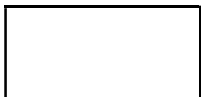
Šmeralova 715, 742 58 Příbor

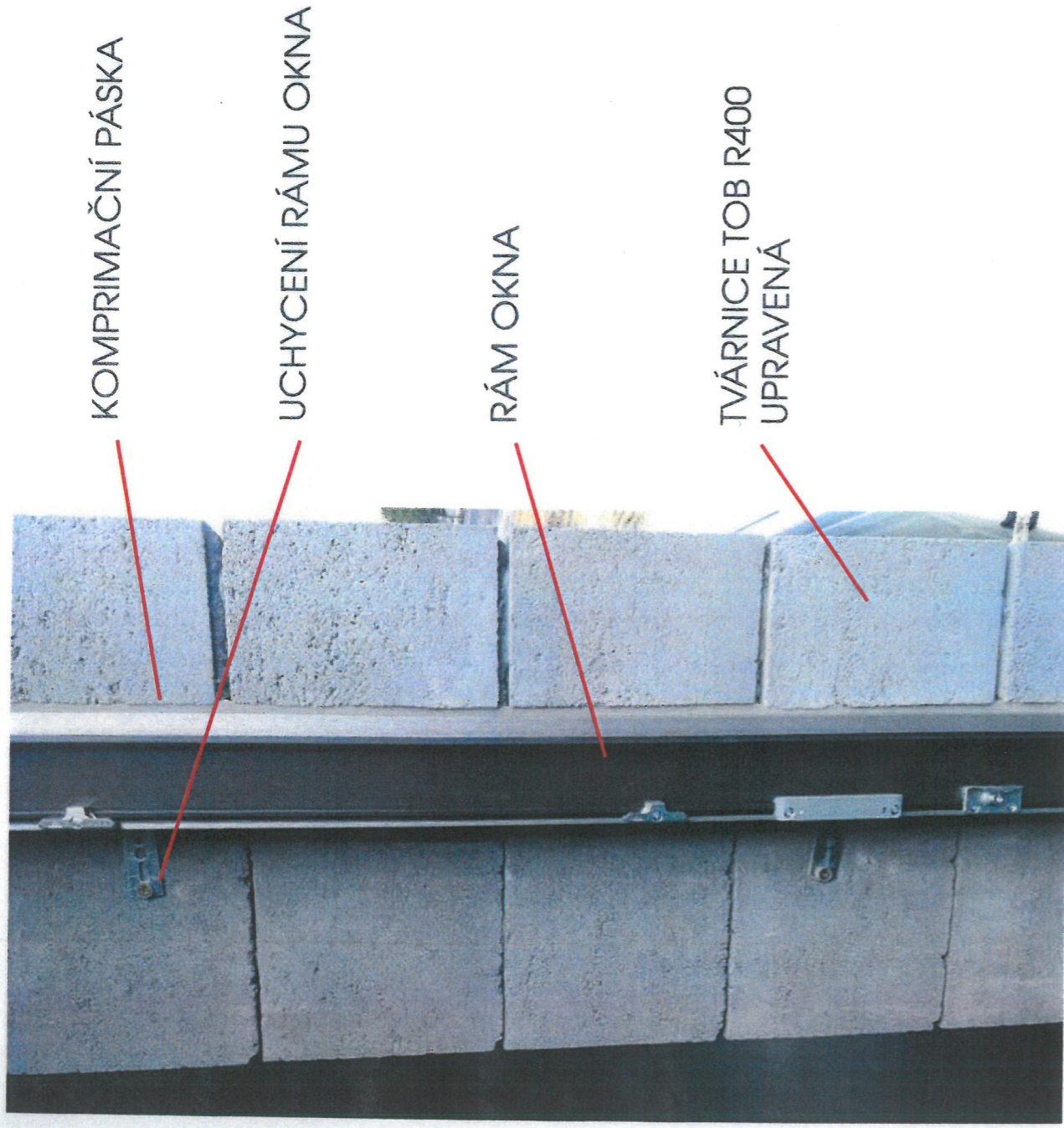
Vrchlického sad 1894/ 4 602 00 Brno

IČ:07213263

DIČ: 07213263

<https://www.my3architekti.cz/>





KOMPRESAČNÍ PÁSKA

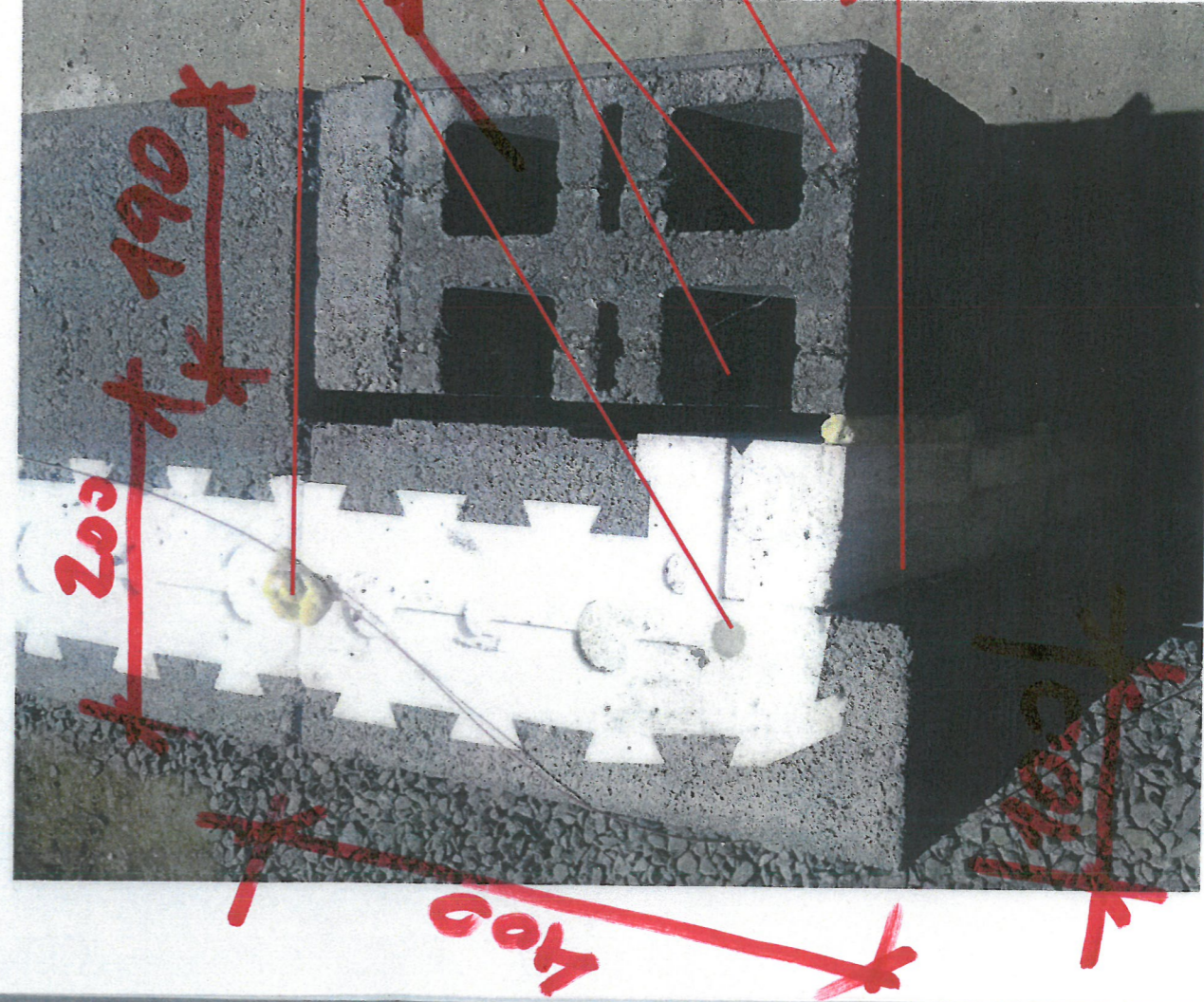
UCHYCENÍ RÁMU OKNA

RÁM OKNA

TVÁRNICE TOB R400
 UPRAVENÁ



OKENNÍ RÁM
 v pohledovém zdivu



**TVÁRNICE
 OTOČIT
 DUTINAMI
 DOLŮ!**

propěnování

promaltování

300

TNB 240
 rohová

**seřizba' na 3. 170
 mm**

TOB R400
 upravená

OSTĚNÍ
 ÚPRAVA ROHOVÉ TVÁRNICE TOB R400
 pohledové provedení v exteriéru

ZOO HODONÍN – PSÍ ÚTULEK

Zápis z kontrolního dne č. 25 ze dne 15. 7. 2024

Průběh prováděných prací v rámci stavby:

- předchozí průběh prováděných prací viz zápis z KD č. 1 až č. 24
- dokončováno zdění obvodového zdiva správního objektu
- provádění spárování obvodového zdiva
- dokončování areálové dešťové a splaškové kanalizace
- dokončeno osazování překladů nad otvory
- provedeny věnce objektu kotců
- provádění montáže ocelové konstrukce střechy objektu kotců
- zahájení výkopů pro základy protihlukové stěny
- předpoklad dalších prací – výztuž pro základy protihlukové stěny.

Úkoly a ostatní záležitosti v rámci kontrolního dne stavby (viz zápis ve stavebním deníku):

1. Účastníci výstavby – investor, TDS, ZOO, projektant a dodavatel – dohodli konání kontrolních dní každé pondělí ve 13. hodin se srazem na stavbě.
 - *stále trvá*
2. Dodavatel vyzval projektanta k prověření objemu kubatur zásypů po odstraněných jímkách a základech uvedených v soupisu prací (rozpočtu).
 - *projektant uvedl, že pro zásyp odstraněné jímky je v rozpočtu uvažovaná kubatura 10 m³ a zásypy po vybouraných základech v rozpočtu uvažované nejsou*
 - *dodavatel doložil skutečně provedené kubatury zásypů po všech jímkách a po vybouraných základech*
 - *úkol trvá – zásypy neuvažované v rozpočtu budou uvedené ve Změnovém listu č. 1*
3. Původní základ zjištěný pod stávajícím oplocením a který se nachází v místě nových základů budoucí protihlukové stěny zůstane zachovaný, dojde pouze k odstranění horní části zbytků původního oplocení podle projektové dokumentace.
 - *dodavatel stavby provedl 3 kopané sondy v místech budoucích základů nové protihlukové stěn*
 - *v místech vykopaných sond byl zjištěný betonový základ šířky cca. 500 až 600 mm s proměnlivou hloubkou cca. 400 až 800 mm, základ je provedený přímo do výkopu, v místech sond nezjištěny žádné jiné konstrukce nebo navážky bránící provedení nového základu pod protihlukovou stěnou*
 - *úkol trvá – provedení kopaných sond bude uvedené ve Změnovém listu č. 1*

4. Zástupce investora, technický dozor stavebníka, projektant a dodavatel stavby se společně s projektantem sousední stavby parku za protihlukovou stěnou (investorem sousední stavby parku je Město Hodonín) dohodli na přemístění budoucí protihlukové stěny tak, že tato stěna bude umístěna za vnější hranu ponechaného základu (viz bod č. 4) směrem do parku. Projektant sousední stavby souhlasí s úpravou jeho PD týkající se posunutí protihlukové stěny.
 - projektant předložil dne 11. 7. 2024 revizi výkresu delší části protihlukové stěny, který byl investorem, dodavatelem stavby a TDS odsouhlasený
 - kratší (rohová) část nové protihlukové stěny s délkou 8,50 m navazující v pravém úhlu na delší část stěny bude provedena podle původní PD (nemění se konstrukce a poloha stěny), původní betonový základ v místě kratší (rohové) nové stěny bude odstraněn
 - bylo nutné provést odstranění stávajícího betonového základu délky cca. 19,5 m navazujícího na výše uvedené původní základy v místě rohové části protihlukové stěny – zjištěné základy by byly v kolizi s novými základovými patkami pod navrhovaným drátěným oplocením
 - projektant dne 8. 7. 2024 uvedl k možnosti úpravy výškového osazení protihlukové stěny s ohledem na snížení úrovně terénu ze strany sousední stavby, že snížení výškové úrovně stěny o 200 mm má zanedbatelný vliv na hlukové poměry
 - dodavatel stavby provedl výškové zaměření skutečné úrovně nového základu protihlukové stěny vzhledem k projektované výškové úrovni s výsledkem, že snížení výškové úrovně protihlukové stěny bude vycházet do výše uvedených 200 mm
 - úkol trvá
5. Projektant na základě požadavku dodavatele ověří výskyt svislé izolace proti vodě soklové části správního objektu a objektu kotců v rozpočtu.
 - projektant upřesnil rozsah a množství svislé hydroizolace neuvedené v rozpočtu pro správní objekt, pro objekt kotců a výběhy venkovních kotců
 - úkol trvá – svislé izolace neuvažované v rozpočtu budou uvedené ve Změnovém listu č. 1
6. Projektant na základě požadavku investora zaslal návrh úpravy areálového oplocení v místě budoucí PRIS skříně EG.D a elektroměrové skříně psího útulku.
 - úkol trvá
7. Projektant na základě požadavku dodavatele upřesní způsob provedení exteriérových a interiérových připojovacích spár u výplní otvorů v obvodové stěně správního objektu.
 - projektant zaslal dne 27. 5. 2024 způsob provedení připojovacích spár včetně spár dveří O/01 a O/02
 - dodavatel stavby prověří možnost olištování interiérových spar lištami v barvě oken podle doporučení projektanta
 - dodavatel stavby uvedl na KD č. 23, že olištování oken a dveří bude možné prověřit po jejich osazení na stavbě
 - úkol trvá
8. Otvor rozměru 1500 x 2400 mm v obvodovém zdivu označený jako STN3 (výplň z copilitových tvárnic ve skladu 1.03) a neuvedený v soupisu prací nebude realizovaný. Otvor bude po dohodě s projektantem a zástupcem ZOO zazděný obvodovými tvárnicemi.
 - úkol trvá – zazdívka otvoru bude uvedena ve Změnovém listu č. 1

9. Bylo dohodnuto, že přepouštěcí dvířka Z2/9 v kotcích 1.28, 1.29, 1.31, 1.34 a 1.35 budou přesunuté z vnitřního líce obvodové stěny na vnější líc.
- *úkol trvá*
10. Projektant a zástupce provozovatele stavby vyberou barevný odstín podlahové krytiny kotců – dodavatel předložil na KD 2 vzorky podlahové krytiny v odstínu světle šedém a tmavě šedém. Projektant nejpozději do kontrolního dne č. 25 prověří u dodavatele podlahové krytiny doporučený sklon podlahy v kotcích s ohledem na jejich budoucí provoz, čištění tlakovou vodou apod.
- *zástupce provozovatele stavby potvrdil dne 25.6.2024 odstín podlahové krytiny kotců StoFloor Food PU 205 SR – světle šedá*
 - *zástupce provozovatele stavby ZOO Hodonín po prozkoumání předložených vzorků podlahové krytiny dne 12. 7. 2024 tyto vzorky neodsouhlasil*
 - *na KD č. 25 bylo dohodnuto, že dodavatel stavby v součinnosti s provozovatelem stavby ZOO Hodonín vyberou vhodnější podlahovou krytinu (podobnou krytinu již dříve provedenou v areálu ZOO) a její vzorek bude předložený investorovi a projektantovi k odsouhlasení*
 - *úkol trvá*
11. Dodavatel stavby požaduje, aby projektant s ohledem na zjištěný výskyt ocelového potrubí neznámého původu v místě navržené kanalizační šachty RŠ S1 co nejrychleji určil její novou polohu.
- *projektant dne 10. 7.2024 zaslal výkres na posunutí šachty o 1,5 m směrem na sever k areálu útulku a její výškové osazení*
 - *úkol je splněný*
12. Projektant prověří rozdíl v množství (tonáži) ocelové konstrukce pro přístřešek správní budovy a pro zastřešení objektu kotců uvedeném v projektové dokumentaci a v rozpočtu.
- *úkol trvá*

Zapsal dne 15. 7. 2024

Ing. Petr Brichta, technický dozor stavebníka

Ing. Petr Brichta
Projekce a kalkulace pozemních staveb
Brněnská 4104/14B, 695 01 Hodonín
tel.: +420 723 569 723
e-mail: p.brichta@seznam.cz
IČ: 75822768

ZOO HODONÍN – PSÍ ÚTULEK

Zápis z kontrolního dne č. 36 ze dne 30. 9. 2024

Průběh prováděných prací v rámci stavby:

- předchozí průběh prováděných prací viz zápis z KD č. 1 až č. 35
- provádění tepelné izolace ploché střechy nad správním objektem
- provádění zpevněných ploch okolo podél odvodnění kotců a okapových chodníků
- provádění protihlukové stěny
- provádění vnitřních instalací ve správním objektu
- provádění vnitřních povrchů ve správním objektu
- provádění povrchové úpravy fasády správního objektu a objektu kotců.

Úkoly a ostatní záležitosti v rámci kontrolního dne stavby (viz zápis ve stavebním deníku):

1. Účastníci výstavby – investor, TDS, ZOO, projektant a dodavatel – dohodli konání kontrolních dní každé pondělí ve 13. hodin se srazem na stavbě.
 - *stále trvá*
2. Projektant na základě požadavku investora zaslal návrh úpravy areálového oplocení v místě budoucí PRIS skříně EG.D a elektroměrové skříně psího útulku.
 - *úkol trvá*
3. Projektant na základě požadavku dodavatele upřesní způsob provedení exteriérových a interiérových připojovacích spár u výplní otvorů v obvodové stěně správního objektu.
 - *projektant zaslal dne 27. 5. 2024 způsob provedení připojovacích spár včetně spár dveří O/01 a O/02*
 - *dodavatel stavby prověří možnost olištování interiérových spar lištami v barvě oken podle doporučení projektanta*
 - *dodavatel stavby uvedl na KD č. 23, že olištování oken a dveří bude možné prověřit po jejich osazení na stavbě*
 - *úkol trvá*
4. Bylo dohodnuto, že přepouštěcí dvířka Z2/9 v kotcích 1.28, 1.29, 1.31, 1.34 a 1.35 budou přesunuté z vnitřního líce obvodové stěny na vnější líc.
 - *úkol trvá*
5. Projektant do kontrolního dne č. 27 prověří rozdíl v množství (tonáži) ocelové konstrukce pro přístřešek správní budovy a pro zastřešení objektu kotců uvedeném v projektové dokumentaci a v rozpočtu.

- projektant potvrdil výše uvedený rozdíl
- výše uvedený rozdíl bude součástí Změnového listu č. 2

- Projektant do kontrolního dne č. 29 na základě požadavku dodavatele stavby prověří:
 - zda je v rozpočtu stavby uvedený atikový železobetonový věnec správného objektu – projektant dne 5. 8. 2024 uvedl, že atikový žb věnec v rozpočtu stavby uvedený není – chybějící atikový věnec bude součástí Změnového listu č. 2
 - provedení výškového rozdílu 100 mm mezi stropem tl. 300 mm správného objektu a navazujících věncovek výšky 200 mm – projektant dne 8. 8. 2024 upřesnil provedení výškového rozdílu
 - provedení stropu správného objektu v místě napojení markýzy (stříšky nad vstupem)- projektant dne 8. 8. 2024 upřesnil provedení stropu v místě napojení markýzy
 - zda je v rozpočtu stavby uvedená povrchová úprava stěn objektu kotců reprofilační maltou s nátěrem dle skladby STN4 a STN5 – projektant na KD č. 27 uvedl, že v rozpočtu je pro tuto povrchovou úpravu uvedená pol.č. 63 „Vyrovňovací vrstva z cementové malty tl. 10 mm“ – výměry chybějících vrstev STN4 a STN5 předá dodavatel stavby projektantovi k odsouhlasení a tyto chybějící vrstvy dle skladby STN4 a STN5 budou součástí Změnového listu č. 2
 - projektant do KD č. 31 prověří, zda se v rozpočtu stavby nachází atikové zdívo v rámci ploché střechy správného objektu – projektant dne 28. 8. 2024 zaslal upřesnění ohledně atikového zdíva s žb věncem
 - úkol trvá
- Projektant do kontrolního dne č. 28 prověří, zda se v rozpočtu stavby nachází projektované podlití pod plotnami ocelových sloupků pro zastřešení objektu kotců.
 - projektant dne 5. 8. 2024 uvedl, že podlití pod plotnami v rozpočtu stavby uvedené není
 - chybějící podlití pod plotnami bude součástí Změnového listu č. 2
- Bylo dohodnuto, že dešťové žlaby a svody na objektu kotců budou provedené v kulatém tvaru oproti navrhovanému hranatému tvaru.
 - úkol trvá
- Projektant do KD č. 32 prověří níže uvedené (úkol zapsán do stavebního deníku na KD č. 31 dne 26. 8. 2024):
 - výšku okapového chodníku ZP2 na severní straně s osazením do stávajícího terénu 07 – projektant zaslal dne 28. 8. 2024 upřesnění k výšce chodníku a spádování chodníků
 - výskyt čistící zóny Z1/07 – projektant zaslal dne 28. 8. 2024 upřesnění k čistící zóně
 - tloušťku desky okapového chodníku ZP1 – projektant zaslal dne 28. 8. 2024 upřesnění k tloušťce desky a způsobu jejího kartáčování
 - záměnu ocelových zárubní za hliníkový systém u vnitřních dveří T/03, T/04 a T/05
 - projektant do KD č. 37 upřesní typy a množství betonových obrubníků a betonových dlažeb použitých ve venkovních zpevněných plochách
 - úkol trvá
- Projektant prověří detail kotvení oplocení venkovních výběhů a typ zákrytové desky (úkol zapsán do stavebního deníku na KD č. 32 dne 2. 9. 2024).
 - projektant zaslal dne 11. 9. 2024 upřesnění kotvení a typ zákrytové desky, provedení navrhovaného řešení bude odsouhlasené při jeho realizaci

- *úkol trvá*
11. Projektant na základě zaslané fotky z KD č. 33 – typové plechové vnitřní dveře 800 x 1970 mm – provede posouzení a odsouhlasení vzhledu povrchu dveří vyrobených podle Výpisu truhlářských výrobků. Finální schválení vzhledu všech dveří dle Výpisu truhlářských výrobků na základě zaslané fotky typových dveří zajistí projektant společně s ředitelem ZOO v termínu nejpozději do 11. 9. 2024.
- *projektant dne 11. 9. 2024 zaslal souhlas se vzhledem výše uvedených dveří a požadavek na doplnění těsnění na styku dveří a zárubně pro omezení hlučnosti zavírání*
 - *těsnění do dveří neuvedené v PD a rozpočtu bude součástí Změnového listu č. 2*
12. Bylo dohodnuto, že ve správním objektu v místnostech 1.10, 1.11, 1.13 a 1.14 budou navržené podhledy snižené o dalších 100 mm z důvodu umístění tlumičů pro VZT v prostoru mezi stropem a podhledem.
- *úkol trvá*
13. Projektant prověří způsob zapravení styku ventilátorů s obvodovou stěnou ve správním objektu v místnostech 1.02 a 1.03.
- *projektant dne 23. 9. 2024 zaslal k výše uvedenému upřesnění*
 - *úkol trvá*
14. Projektant a dodavatel upřesní provedení vnitřních dveří T/03.
- *na základě písemného požadavku provozovatele stavby ZOO Hodonín ze dne 24. 9. 2024 budou dveře T/03 provedeny v členění 900 mm (dveřní křídlo) + 300 mm (otevíraný boční světlík)*
 - *úkol je splněný*
15. Projektant prověří způsob vedení vnitřních instalací (silnoproud, slaboproud) na vnitřních stěnách správného objektu (stěny s omítkou, stěny s keramickým obkladem a stěny bez povrchové úpravy).
- *projektant nejpozději do 25. 9. 2024 upřesní v technické místnosti (1.05) správného objektu způsob provedení povrchové úpravy vnitřních stěn v místech vedení rozvodů kanalizace, zejména v místech stěn bez keramického obkladu a nad keramickým obkladem*
 - *projektant dne 24. 9. 2024 upřesnil způsob vedení instalací a rozsah provedení keramických obkladů v místnosti 1.05 – keramické obklady v místnosti 1.05 provedené nad rámec PD a rozpočtu budou uvedené ve Změnovém listu č. 2*
 - *projektant nejpozději do 25. 9. 2024 upřesní na chodbách (1.17, 1.18) správného objektu způsob provedení vnitřních rozvodů vody pod stropem s ohledem na jejich kolizi s rozvody silnoproudu a slaboproudu, zejména v místech světlíků – projektant dne 24. 9. 2024 způsob provedení vnitřních rozvodů upřesnil*
 - *úkol trvá*
16. Ze strany provozovatele stavby ZOO Hodonín byly odsouhlaseny dne 24. 9. 2024 tyto vzorky:
- *vzorek šedé dlažby na podlahu, rozměr 20 x 20 cm, protiskluzová*
 - *vzorek bílého obkladu na stěny, rozměr 20 x 30 cm*
 - *navržený odstín povrchové úpravy stěn venkovních kotců – RAL 7001*
 - *úkol je splněný*

17. Projektant do KD č. 37 upřesní:

- způsob provedení upevnění venkovních svítidel a související el. instalace pro svítidla před kotci pod střechou
- druhy podlahových krytin ve správním objektu a objektu kotců
- úkol trvá

18. Na KD č. 36 byly projektantem na základě požadavku dodavatele stavby upřesněny tyto záležitosti týkající se ploché střechy správního objektu:

- v rozpočtu stavby není uvedeno u atikového zdiva jeho svislé zateplení a svislá izolace parotěsem a střešní PVC fólií
- v rozpočtu stavby je uvedena vodorovná plošná střešní PVC fólie ve 2 vrstvách, v PD je navržena pouze 1 vrstva
- rozdíly v chybějících svislých izolacích a přebývajících vodorovné izolaci budou uvedené ve Změnovém listu č. 2
- úkol trvá

Zapsal dne 30. 9. 2024

Ing. Petr Brichta, technický dozor stavebníka


Ing. Petr Brichta
Projekce a kalkulace pozemních staveb
Brněnská 4104/14B, 695 01 Hodonín
tel.: +420 723 569 723
e-mail: p.brichta@seznam.cz
IČ: 75822768

Marcel Džuba

Od: Jiří Huške <jiri.huske@my3architekti.cz>
Odesláno: úterý 8. října 2024 14:55
Komu: Petr Krupica; arch. Kuruc; Mgr. Bc. Martin Krug
Kopie: Ing. Petr Brichta; Marcel Džuba; Peter Dvorský
Předmět: Re: VCP VZT + KLM

Dobrý den.

Odpoved na email pana stavbyvedoucího ohledně VZT/KLM prvků:

1 / izolace Kaiflex

Tepelná izolace tl. 12 mm není v rozpočtu VZT. Riziku kondenzace odvodního potrubí sice nezabrání, ale při případné extrémní vlhkosti (např.: ve sprše) může zabránit povrchové kondenzaci uvnitř potrubí.-v našem případě tedy pouze místnost umývárny a sprchy

2 / Kabely-

elektro přípravu pro CHL a VZT byla zapracována do části NN včetně rozpočtu
přívod k venkovní jednotce je kabel CYKY 3x4 mm celkem 60 m


38210810047RT1	Montáž kabelu CYKY 750 V, 3 x 4 mm2, pevně uloženého, včetně dodávky kabelu	m	60,00000	69,20
----------------	---	---	----------	-------

propojení mezi venkovními a vnitřními jednotkami
4x1,5 mm celkem 95 m

34210810049RT1	Montáž kabelu CYKY 750 V, 4 x 1,5 mm2, pevně uloženého, včetně dodávky kabelu	m	95,00000	48,60
----------------	---	---	----------	-------

Na obou položkách je délková rezerva.

3 / Hadička, 8bm = položka za 200 Kč? ta tam asi chybí...
sady na odvod kondenzátu tam nicméně je v ZTI

			
<u>PVC hadička průhledná 12 x 16 mm</u>			
8			200 Kč

4 / Lišta 80 mm-pokud se jedná o lištu krytí trubek chladu
z jednotky na chodbě - domluvili jsme se po telefonu -není součástí rozpočtu

Zbytek bodů:

Montážní prvky jsou v chladu zde:

Díl: 799	Ostatní			
12799729927V	Pomocný materiál montážní spojovací, těsnící, kotvy, objímky	kg	15,00000	221,00

Ve VZT:

Díl: 799	Ostatní			
28799728728V	Pomocný materiál montážní, spojovací, těsnící, kotvy, závěsy, konzoly	kg	30,00000	228,00

Ing. arch. Jiří Huške

jednatel / architekt

tel: +420 604 269 409

MY3 architekti s.r.o.

Šmeralova 715, 742 58 Příbor

Vrchlického sad 1894/ 4 602 00 Brno

IČ:07213263

DIČ: 07213263

<https://www.my3architekti.cz/>



Marcel Džuba

Od: Petr Krupica <petr.krupica@sbd-stavby.cz>
Odesláno: čtvrtek 11. července 2024 18:35
Komu: Jiří Huške; Ing. Petr Brichta
Kopie: dzuba.marcel@muhodonin.cz; Martin Křížan, Ing.; Peter Dvorský
Předmět: Psí útulek - VCP č.2

Dobrý den,

Dle dohody píšu seznam položek, které byly při realizaci stavby zjištěny nad rámec rozpočtu a nebyly nalezeny v rozpočtu: Prosím o prověření.

- 1) Příplatek za vyřezávání ostění – dohodnutý způsob provedení ostění při realizaci stavby nebyl zohledněný při nacenění
- 2) Zámečník – pol. 149 – ocelová kce zastřešení kotců je dle výrobní dokumentace 10 148,5 kg, v rozpočtu je 8 970 kg. Navýšení o 1 638,5 kg. Požadované množství oceli přístřešku je dle výrobní dokumentace 554,6kg a v rozpočtu je 460. Navýšení o 94,6 kg. Celkové navýšení oceli této položky je 1733,1kg
- 3) Zámečník – doplnění výztuh do dveří a rámu oplocení kotců dle dohody na stavbě – navíc 444kg
- 4) Zazdívka otvoru STN3 – 3,9m²
- 5) Nadzákladové zdivo ze ztraceného bednění tl. 250mm vč. betonáže venkovních výběhů není v rozpočtu – 23,25 m²
- 6) Lůžko z kameniva pod přečerpávací stanici PS
- 7) Vybourání starého základu u protihlukové stěny v délce 28m o průřezu 65*70 cm. V místě stávajících ocelových sloupů staré protihlukové stěny bylo 5ks betonových pilotů výšky 1,4m a průměru 50cm
- 8) Nopová folie drenáže 135m² – nopová folie v pol 89 – 180m² je pouze okolo objektu administrativní budovy a kotců. Položka pro drenáž 23 a 74 obsahuje pouze podkladní beton, drenážní potrubí, geotextilii a kamenivo
- 9) Drenážní šachty DRŠ1 a DRŠ2 – položka 76 neobsahuje výkopové práce. V zemních pracích jsem výkopy pro tyto šachty nenašel

Děkuji

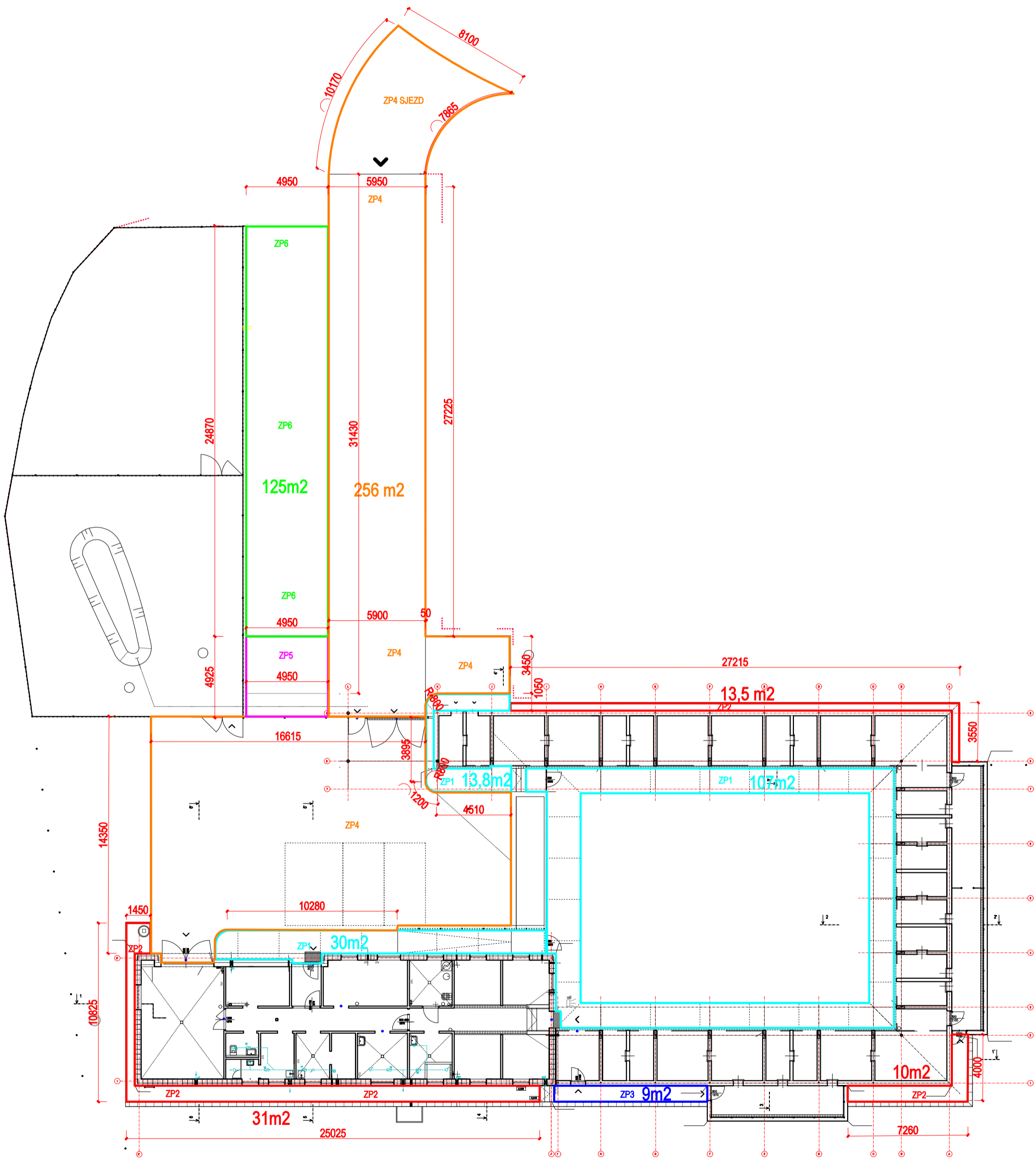
--

S pozdravem Petr Krupica - stavbyvedoucí

SBD, spol. s r.o.
U Elektrárny 1/3030
695 23 Hodonín
IČO: 26967731, DIČ: CZ26967731



Stála prevádzkareň:
Mlynské Nivy 48
821 09 Bratislava
IČO: 26967731, IČ DPH SK4020347606
mob.: 00420 730 896 051
www.sbd-stavby.cz
petr.krupica@sbd-stavby.cz
ISO 9001, 14001, 45001



SCHEMA ROZDĚLENÍ ZPEVNĚNÝCH PLOCH SO 03
16.10.2024