

### Změna a doplnění zadávací dokumentace č. 03

**Zadavatel tímto, v souladu s § 99 odst. 1 zákona č. 134/2016 Sb., o zadávání veřejných zakázek (dále jen „Zákon“), mění a doplňuje zadávací podmínky obsažené v zadávací dokumentaci a jejích přílohách před uplynutím lhůty pro podání nabídek. Změna a doplnění zadávacích podmínek se týká zadávacího řízení pod názvem „Zimní stadion na Kavalcově ulici v Bruntále“.**

**Poskytnutím této změny a doplnění zadávací dokumentace zadavatel nemění, ale pouze upřesňuje zadávací podmínky, a proto neprodlužuje lhůtu pro podání nabídek.**

O vysvětlení či doplnění zadávací dokumentace písemně požádali dodavatelé. Zadavatel v souladu se Zákonem uveřejní, odešle nebo předá změnu a doplnění zadávací dokumentace včetně přesného znění žádosti bez identifikace těchto dodavatelů. Přesná znění jednotlivých dotazů jsou uvedena níže v textu této změny a doplnění zadávací dokumentace a jsou označena podle pořadí dotazů, tak jak byly zadavateli doručeny.

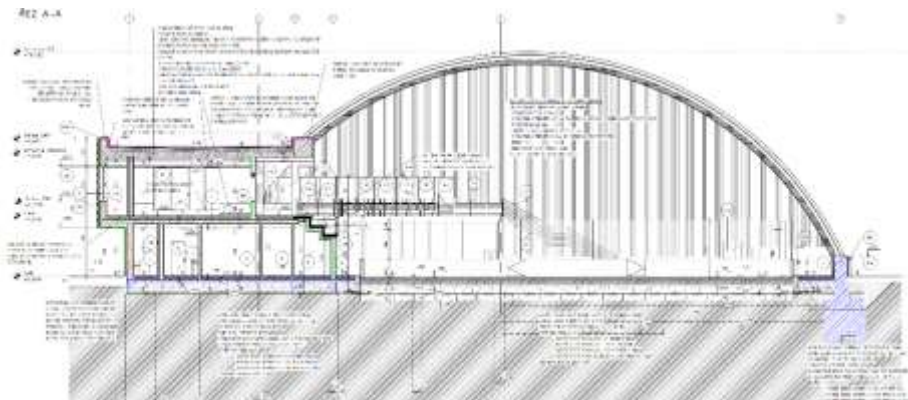
Změna a doplnění zadávací dokumentace, včetně souvisejících dokumentů bude uveřejněna na profilu zadavatele, a to pod webovým odkazem: <http://profily.proebiz.com/profile/00295892>.

#### **Dotaz č. 1:**

Upozorňujeme Zadavatele, že příloha č. 06 zadávací dokumentace - Projektová dokumentace, závazný dokument není v souladu s vyhláškou č. 499/2006 Sb. - Vyhláška na dokumentaci staveb na Projektovou dokumentaci pro provádění stavby (DPS) stupeň Projektové dokumentace pro standardní Smlouvu o dílo (SoD), ve které jde zodpovědnost za přípravu kompletní prováděcí dokumentace za veřejným Zadavatelem.

Architektonický návrh Zadavatele vyžaduje dodávku systémového řešení obloukového zastřešení, které není staticky navrženo a rozkresleno v předložené Projektové dokumentaci zadavatele. Návrh Zadavatele vyžaduje dodatečnou projekční přípravu celého zastřešení ledové plochy od Zhotovitele, což představuje Design and Build předmět díla, který je potřeba zohlednit v návrhu SoD a cenění požadovaného předmětu díla.

Žádáme proto Zadavatele, aby upravil návrh jeho SoD pro výběr Zhotovitele na Design and Build zakázku a adekvátně zohlednil nedokončenou projektovou přípravu jeho záměru v podmínkách smlouvy a výkazu výměr. V opačném případě je potřeba doplnit chybějící část prováděcí dokumentace pro zastřešení ocelovým obloukem z plechů, včetně statického výpočtu, který chybí v PD Zadavatele.





205	76701001	Dodávka a montáž obloukového segmentu haly vč. kompletní skladby střešního pláště	m2	2,435,73000		0,00	Vlastní	Indiv
		součástí položky je:						
		- dodávka a montáž nosných ocelových obloukových segmentů zdvojených						
		- dodávka a montáž kompletní skladby střešního pláště, tl. cca 560 mm:						
		- nosný ocelový oblouk segmentový zdvojený						
		- vzduchová mezera tl. 50 mm						
		- vodovzdorná překližka tl. 15 mm, zavěšená na ocelových pozinkovaných táhlech (pásy)						
		- parozábrana (sd=100m)						
		- tepelná izolace z minerální vaty tl. 300 mm						
		- vodovzdorná překližka tl. 18 mm na pozinkovaných Z-profilích						
		- difúzní fólie						
		- perforovaný vlnitý plech						
		- součástí dodávky je i odvod kondenzátu						
		- lešení a práce mechanismů						
		půdorysná plocha obloukové haly : 66,55*36,6		2 435,73000				
206	76701002	Dodávka a montáž štítové stěny oblouk vč. kompletního provedení skladby panelu	m2	496,95000		0,00	Vlastní	Indiv
		součástí položky je:						
		- dodávka a montáž štítové stěny oblouku						
		- dodávka a montáž kompletní skladby panelu:						
		- plný vlnitý plech v=25 mm						
		- dřevěné kontralaté impregnované 50/30 mm						
		- parozábrana (sd=100m)						
		- tepelná izolace z minerální vaty tl. 400 mm mezi nosnými sloupky a příčnými OSB deskami tl. 10 mm po 2500 mm						
		- difúzní fólie (sd=0,02m)						
		- perforovaný vlnitý plech v=25 mm						
		- lešení a práce mechanismů						
		štíty haly : 496,95		496,95000				

### Vyřázení k dotazu č. 1:

Projektová dokumentace pro provádění stavby (DPS) odpovídá ve všech bodech požadavkům vyhlášky č. 405/2017 - Vyhláška, kterou se mění vyhláška č. 499/2006 Sb., o dokumentaci staveb, ve znění vyhlášky č. 62/2013 Sb., a vyhláška č. 169/2016 Sb., o stanovení rozsahu dokumentace veřejné zakázky na stavební práce a soupisu stavebních prací, dodávek a služeb s výkazem výměr, příloha č. 13 - Rozsah a obsah projektové dokumentace pro provádění stavby. Obloukové zastřešení zimního stadionu je systémové řešení, viz výňatek z Technické zprávy Architektonicko-stavebního řešení (ASŘ). (viz příloha č. 06 zadávací dokumentace – Projektová dokumentace, závazný dokument, Příloha\_VZD\_02\_Pr\_06\_Projektova\_dokumentace\_08022024\_zmena, D-Dokumentace objektu, D-1\_SO\_01\_Zimni\_stadion, D-1-1\_Arch\_stavebni\_reseni, D-1-1-01\_Technicka\_zprava-REV01.pdf):

#### Střešní konstrukce

##### Nosná konstrukce obloukové části:

Nosná konstrukce haly je navržena jako systémová ze systému obloukových výsečí o poloměru oblouku 20,93m. Systém je tvořen prostorově tvarovaných plechových segmentů. Segmenty jsou v příčném řezu vytvářené do tvaru lyrovité vlny tvaru „W“ a jsou vyrobené z aluzinkového plechu. V podélném směru jsou segmenty vykuřte do tvaru oblouku. Segmenty jsou cca 235mm vysoké, příčně zvlněné, montují se pomocí šroubů do oblouku s šířkou 605 mm, který tvoří délkový element haly. Tento se pomocí šroubů la 200mm šroubuje s dalšími oblouky do uceleného objektu. Plechové segmenty jsou vzájemně sešroubované a tvoří prostorovou skořepinu. Hala se skládá z ocelových segmentů Hloušťky plechu 2,0mm. V hřebeni je konstrukce zesílená přidáním segmentů Hloušťky 1,8mm pod spodní vlny v každém druhém oblouku. Celková Hloušťka konstrukce je 452mm. Kotvení je z ocelových pásovin 100/8mm. Pásovin jsou do železobetonového základového pásu ukotvené chemickými kotvami M24 a M20. Pásovin jsou přišroubované k segmentu na vrchu a i na spodku vlny šrouby M16.

Staticky hala působí jako oblouková skořepina s rozdílnými tuhostmi ve směrech stěn průřezu.

##### Použité materiály, spoje a ochrana OK:

Ocel konstrukční S355 a plech haly S320GD+AZ185. Výrobní skupina EXC2. Neznikované ocelové konstrukce budou opatřené nátěrem pro třídu agresivity dle EN ISO 12944-2.

Povrchová úprava plechu haly aluzink.

Výrobní tolerance podle katalogu výrobců.

Beton v místě kotvení min C30/37-XC2-CI0,4-Dmax22-S3.

Betonářská ocel B500B (10505 R)

Způsob povrchové úpravy konstrukční oceli před nátěrem a samotnou povrchovou úpravou určí (resp. doporučí) dodavatel ocelové konstrukce po dohodě s investorem. Barevný odstín vrchního nátěru konstrukcí určí investor.

Navrhnoutou ocelovou konstrukci bude nutné po dobu provozu a užívání řádně udržovat v souladu s ČSN EN 1090-2:2009-12. Celkový stav konstrukce se bude zjišťovat pravidelně se opakujícími preventivními prohlídkami 1x za 5 roků. Všechny zjištěné závady musí být bezodkladně opravené, zvláště když, jak by mohli ohrozit bezpečnost konstrukce, provozu a pracovníků.

Kontrolní prohlídky ochranných nátěrů proti atmosférické korozi se budou vykonávat dle ČSN 03 B260, v obdobích odpovídajících stupni znečištění prostředí, ve kterých se ocelová konstrukce aktuálně nachází. O těchto prohlídkách je nutné vést záznamy, které se zakládají do pasportu konstrukce.



Rozkreslení střechy a jejích segmentů náleží zpracování dílenské Projektové dokumentace, jejíž ocenění musí být promítnuto do Vedlejších nákladů (VN), přílohy č. 04 zadávací dokumentace – Výkazu výměr, závazného dokumentu, Příloha\_VZD\_02\_Pr\_04\_Vykaz\_vymer\_08022024\_zmena.xlsx, list VON OVN – Vedlejší a ostatní náklady, položka č. 1 – Vypracování dílenské dokumentace (Náklady spojené s vypracováním výrobní a dílenské dokumentace), 1 soubor.

**Zadavatel v rámci dotazu doplňuje dokument Statického výpočtu oblouku, který je přílohou Změny a doplnění č. 03 ze dne 14.02.2024 pod názvem:**

- Příloha\_VZD\_03\_Staticky\_vypocet\_reakci\_14022024.pdf

### **Dotaz č. 2:**

Žádáme Zadavatele o přidání chybějících položek Výkazu výměr - VRN pro vybudování patřičných přípojek pro zařízení staveniště a jejich provoz. V případě že Zadavatel nepožaduje nacenit připojení staveniště a již veškeré přípojky vybuvoval a poskytne je Zhotoviteli ve své režii, žádáme o potvrzení těchto připojovacích míst a kapacit.

P.č./Číslo položky	Název položky	MJ	Množství	Cena / MJ	Celkem	platnost	úroveň
<b>Díl: VN</b>	<b>Vedlejší náklady</b>				<b>0,00</b>		
1 004211020T	Vypracování dílenské dokumentace	Soubor	1,00000		0,00	Vlastní	Indiv
0	Náklady spojené s vypracováním výrobní a dílenské dokumentace						
1 2 005121011R	Vybudování zařízení staveniště pro JKSO 801 až 803	Soubor	1,00000		0,00	RTS 23/ II	Indiv
2 3 005121021R	Provoz zařízení staveniště pro JKSO 801 až 803	Soubor	1,00000		0,00	RTS 23/ II	Indiv
3 4 005121031R	Odstranění zařízení staveniště pro JKSO 801 až 803	Soubor	1,00000		0,00	RTS 23/ II	Indiv
4 5 005124010R	Koordinační činnost vč. závěrečného úklidu stavby	Soubor	1,00000		0,00	RTS 23/ II	Indiv

### **Vyjádření k dotazu č. 2:**

Staveništní přípojky a jejich provoz musí být naceněny v položkách č. 2, 3 a 4 Výkazu výměr - Příloha\_VZD\_02\_Pr\_04\_Vykaz\_vymer\_08022024\_zmena.xlsx, list VON OVN - Vedlejší a ostatní náklady:

P.č.	Číslo položky	Název položky	MJ	Množství	Cena / MJ	Celkem	Cen. soustava / platnost	Cenová úroveň
2	005121011R	Vybudování zařízení staveniště pro JKSO 801 až 803	Soubor	1,00000		0,00	RTS 23/ II	Indiv
3	005121021R	Provoz zařízení staveniště pro JKSO 801 až 803	Soubor	1,00000		0,00	RTS 23/ II	Indiv
4	005121031R	Odstranění zařízení staveniště pro JKSO 801 až 803	Soubor	1,00000		0,00	RTS 23/ II	Indiv

### **Dotaz č. 3:**

S ohledem na požadavek Projektové dokumentace, dodat prefa konstrukci tribuny s impregnačním nátěrem, žádáme Zadavatele o doplnění Výkazu výměr pro nacenění impregnačního návrhu. Do doplnění patřičné položky prosím potvrďte specifikace impregnačního nátěru.

### **Důležité!!!**

- VÝKRESY VÝZTUŽE BUDOU PROVEDENY VYBRANÝM DODAVATELEM V RÁMCI DÍLENSKÉ DOKUMENTACE!!!
- VEŠKERÉ PROSTUPY PRVKŮ TZB BUDOU KOORDINOVÁNY V RÁMCI DÍLENSKÉ DOKUMENTACE S VYBRANÝMI DODAVATELI!!!
- PROSTUPY V MONOLITICKÝCH A PREFABRIKOVANÝCH ŽELEZOBETONOVÝCH KONSTRUKCÍCH NUTNO PROVÁDĚT JÁDROVÝM VRTANÍM NEBO ŘEZÁNÍM. VĚTŠÍ PROSTUPY, KTERÉ NEJSOU V PD ZAKRESLENY NUTNO KONZULTOVAT SE STATIKEM.
- V PŘÍPADĚ GRAFICKÉ 'KOLIZE' PRUTŮ S PROSTUPEM VÝZTUŽI ROZHODNOUT OKOLO OTVORU
- NOSNÁ PREFABRIKOVANÁ KONSTRUKCE TRIBUNY JE PRIMÁRNĚ ŘEŠENA JAKO POHLEDOVÁ VČETNĚ IMPREGNAČNÍHO NÁTĚRU.
- VEŠKERÉ RŮZVODY ELEKTROINSTALACÍ BUDOU PROVEDENY V BET. KONSTRUKCÍCH V CHRÁNICÍCH, DLE PROJEKTU ELEKTRO
- VEŠKERÉ SPOJE SKELETU BUDOU VZDUCHOTĚSNĚ VYTMELENÉ
- PODLOŽÍ ZÁKLADŮ MUSÍ BÝT ŘÁDNĚ SROVNÁNO A ZHUTNĚNO
- HUTNĚNÍ KOLEM ZÁKLADOVÝCH PRAHŮ A PATEK PROVÁDĚT ROVNOMĚRNĚ PO OBOU STRANÁCH!!

### **Vyjádření k dotazu č. 3:**

Nátěr prefa konstrukcí tribuny je součástí výkazu výměr ve SO SO 01 – Zimní stadion, R: Architektonicko stavební řešení, stavebně konstrukční řešení a PBR, díl: 783 – Nátěry, položky č. 312 – Nátěr betonových povrchů vodoodpudivý Sikagard 2x \*, list SO 01 D.1.1 Pol:

P.č.	Číslo položky	Název položky	MJ	Množství	Cena / MJ	Celkem	Cen. soustava / platnost	Cenová úroveň
312	783897131	Nátěr betonových povrchů vodoodpudivý Sikagard 2x *	m2	1 014,04560		0,00	RTS 23/ II	RTS 23/ II
		1.NP :		268,30000				
		10,92+6,38+28,06+28,06+10,48+6+30,42+30,42+10,3+6,68+5,64+94,94						
		11,63+5,57+2,98+68,11+9,21+17,46+10,73+5,26+12,54+12,53+12,19				168,21000		



3,85+6,21+6,21+33,47+7,97+7,02+1,49+33,35+7,97+7,02+1,49+25,71	141,76000
10,73+6,59+5,64+30,42+30,42+10,3+6,59+5,64+28,06+28,0+10,73+6,68	179,80000
5,47+6,35+1,49+15,04+6,02	34,37000
2.NP : 4,88+14,68+2,85	22,41000
tribuna : 42,95*4,15	178,24250
schodiště : 20*1,6*(0,1738+0,3)+1,86*1,65+1,65*1,65	20,95310

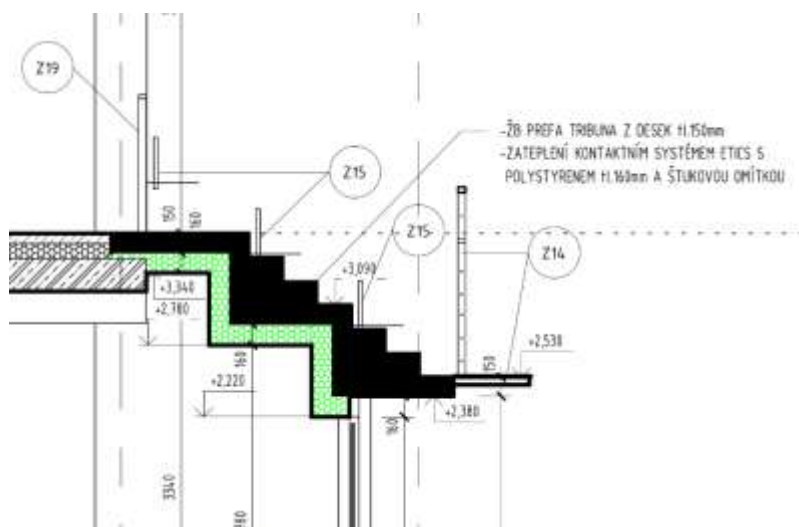
#### Pozn.

Pro položky rozpočtu, kdy za popisem položky je uvedena " \* ", platí následující pravidlo:

Dodavatel je oprávněn v nabídce uvést i jiné, kvalitativně a technicky obdobné řešení (tzn. rovnocenné řešení), které splňuje minimálně požadované standardy a odpovídá uvedeným parametrům.

#### Dotaz č. 4:

Žádáme o doplnění Projektové dokumentace o výkresy tvaru a schémata výztuže pro ŽB prefa tribunu z desek tl. 150mm. Zadávací dokumentace neobsahuje balíček výkresové dokumentace pro stavebně konstrukční řešení tribuny, a proto nelze nacenit tento rozsah předmětu díla. Žádáme o potvrzení, v jaké položce Výkazu výměr je tato část konstrukce zahrnuta pro nacenění.



#### Vyjádření k dotazu č. 4:

Projektová dokumentace pro provádění stavby (DPS) odpovídá ve všech bodech požadavkům vyhlášky č. 405/2017 - Vyhláška, kterou se mění vyhláška č. 499/2006 Sb., o dokumentaci staveb, ve znění vyhlášky č. 62/2013 Sb., a vyhláška č. 169/2016 Sb., o stanovení rozsahu dokumentace veřejné zakázky na stavební práce a soupisu stavebních prací, dodávek a služeb s výkazem výměr, příloha č. 13 - Rozsah a obsah projektové dokumentace pro provádění stavby. To platí také pro ŽB prefa konstrukce.

Prefa konstrukce tribuny – viz položka výkazu výměr ve SO SO 01 – Zimní stadion, R: Architektonicko stavební řešení, stavebně konstrukční řešení a PBR, díl: 4 – Vodorovné konstrukce, položka č. 79 – Dodávka a montáž prefabrikované konstrukce tribuny ozn. L01 a L0, vyztužení 250 kg/m3, 24,63000 m3, list SO 01 D.1.1 Pol:

P.č.	Číslo položky	Název položky	MJ	Množství	Cena / MJ	Celkem	Cen. soustava / platnost	Cenová úroveň
79	430102001	Dodávka a montáž prefabrikované konstrukce tribuny ozn. L01 a L02, vyztužení 250 kg/m3	m3	24,63000		0,00	Vlastní	Indiv

- výroba

- doprava

- montáž vč. pomocného materiálu

- výrobní dokumentace



objem konstrukce z CAD (viz D.1.2.05) :

L01a : 0,78*2	1,56000
L02a : 0,61	0,61000
L01b : 0,81*4	3,24000
L02b : 0,64*2	1,28000
L01c : 0,84*2	1,68000
L02c : 0,66	0,66000
L01d : 1,01*2	2,02000
L02d : 0,8	0,80000
L01e : 1,1*6	6,60000
L02e : 0,87*3	2,61000
L01f : 1,28*2	2,56000
L02f : 1,01	1,01000

Problematika ŽB prefa tribun je rozpracovaná ve výkresech přílohy č. 06 zadávací dokumentace – Projektové dokumentace, závazného dokumentu (Příloha\_VZD\_02\_Pr\_06\_Projektova\_dokumentace\_08022024\_zmena, D-Dokumentace objektu, D-1\_SO\_01\_Zimni\_stadion, D-1-2\_Stavebne\_kcni\_reseni), dokumenty:

- D1.2.06 – Technická zpráva – Horní stavba (D1\_2\_06 -TZ – Horní stavba.pdf)
- D1.2.07 – Statický výpočet – Horní stavba (D1\_2\_07 – Staticky vypocet – Horní stavba.pdf)
- D1.2.08 – Půdorys 1.NP – Tvar konstrukce (D1\_2\_08 – Pudorys 1NP – tvar kce.pdf)
- D1.2.10 – Řezy (D1\_2\_10 – Rezy.pdf) (zde je v popisu výkresu vypracován tvar výztuže, vyztužení v kg/m3, délka prefabrikátu a počet kusů)

Zbývající položení výztuže si musí zhotovitel dopracovat v dílenských výkresech a nacenit v položce rozpočtu VON OVN náklady, položka č. 1 – Vypracování dílenské dokumentace, viz Příloha\_VZD\_02\_Pr\_04\_Vykaz\_vymer\_08022024\_zmena.xlsx, list VON OVN – Vedlejší a ostatní náklady, položka č. 1 – Vypracování dílenské dokumentace (Náklady spojené s vypracováním výrobní a dílenské dokumentace), 1 soubor.

#### **Dotaz č. 5:**

Žádáme Zadávatel o potvrzení, že předmětem dodávky má být i Zařízení pro odvod tepla a kouře (ZOKT) systém pro nucený odvod kouře a tepla, který je požadován ve zprávě Požárně bezpečnostního řešení (PBŘ), která je nedílnou součástí Projektové dokumentace Zadávatel. Upozorňujeme, že zařízení nemůžeme dohledat v předložené výkresové dokumentaci a výkazu výměr v položkách ZOKT systém, a proto ho nelze ani nacenit.

Pro požární odvětrání prostoru haly byl zvolen nucený **odvod kouře** a tepla. Pro nucený **odvod kouře** a tepla je využíváno axiálních požárních ventilátorů s požadovanou teplotní deklarací a certifikací F300. Tyto ventilátory budou osazeny pod střešním pláštěm, do fasády, v hale a budou napojeny na vodorovné trasy potrubí ZOKT v provedení E30030 (ho)S500single.

#### **Vyjádření k dotazu č. 5:**

**ZOTK (zařízení pro odvod tepla a kouře) není dle PBŘO požadováno** – viz Technická zpráva PBŘO, str. 37 (příloha č. 06 zadávací dokumentace – Projektová dokumentace, závazný dokument, Příloha\_VZD\_02\_Pr\_06\_Projektova\_dokumentace\_08022024\_zmena, D-Dokumentace objektu, D-1\_SO\_01\_Zimni\_stadion, D-1-3\_Pozar\_bezpecnost\_reseni, D-1-3-01\_PBRO, D-1-3-01-01\_Tech\_zprava-REV01.pdf):

#### **Zařízení pro odvod tepla a kouře (ZOKT)**

V souladu s čl. 6.6.11 ČSN 730802/Z3 zařízením pro odvod kouře a tepla musí být vybaveny požární úseky s požárním rizikem, ve kterých je doba evakuace delší než stanoví čl. 9.1.2 ČSN 730802 a zároveň se jedná o požární úseky v nadzemním podlaží s výškovou polohou  $h_p \leq 45$  m, v nichž je více než 150 osob.

V žádném požárním úseku posuzovaného objektu není doba evakuace delší než stanoví čl. 9.1.2 ČSN 730802. ZOKT není požadováno.

Jak je v dotazu uvedeno, měl být zimní stadion nad rámec povinností tímto zařízením vybaven. **V průběhu projekčních prací, v rámci optimalizace Projektové dokumentace, bylo toto zařízení zrušeno a není tedy ani součástí DPS a výkazu výměr.**



Přílohy:

- Příloha\_VZD\_03\_Staticky\_vypocet\_reakci\_14022024.pdf

V Bruntále, dne 14.02.2024

---

ČESKÝ PROJEKT – poradenství, s.r.o., Ing. Alexandra Klusák Snopková  
Osoba smluvně pověřená zastoupením zadavatele podle § 43 Zákona