



S004P01LYFEM

SMLOUVA O DÍLO

uzavřená podle ust. § 2586 a násl. z. č. 89/2012 Sb., občanský zákoník

na **dobavku stavby** na akci:

„SPORTOVNÍ AREÁL U ČERVENÝCH DOMKŮ, HODONÍN I. VÍCEÚČELOVÉ SPORTOVNÍ HRŠTĚ“

1. SMLUVNÍ STRANY

Objednatel: Město HODONÍN
Sídlo: Masarykovo náměstí 53/1, Hodonín, PSČ 695 35
IČO: 00284891
DIČ: CZ 699001303
Bankovní spojení: Komerční banka, a.s., pobočka Hodonín, č.ú. 424671/0100
Zastoupené: ve smluvních záležitostech Liborem Střechou, starostou města Hodonína
v technických záležitostech [redacted] (vedoucí IaÚ) a [redacted] (referent IaÚ)

/dále jen objednatel/

Zhotovitel: STAVEBNÍ FIRMA PLUS s.r.o.
Sídlo: Měšťanská 109, 695 01 Hodonín
IČO: 26285363
DIČ: CZ26285363
Bankovní spojení: Komerční banka, a.s., číslo účtu: 1786990257/0100
ČSOB a.s., číslo účtu: 283816674/0300
Raiffeisenbank, a.s., číslo účtu: 5004012300/5500
Zastoupen: Petrem Uříčářem, vedoucím oddělení Obchod, v plné moci
Společnost je zapsána v obchodním rejstříku vedeném u Krajského soudu v Brně, oddíl C, vložka 41915

/dále jen zhotovitel/

2. IDENTIFIKAČNÍ ÚDAJE STAVBY

- 2.1. Místo stavby: Hodonín, areál ZŠ U Červených domků 3206/40
- 2.2. Stavební povolení: Vcejnoprávní smlouva o umístění a provedení stavby Č.j. MUHOCJ 57101/2023-Han, s nabytím účinnosti 14.8.2023.
- 2.3. Stavbyvedoucí zhotovitele: [redacted]

3. PŘEDMĚT SMLOUVY A ROZSAH DÍLA

Touto smlouvou se zhotovitel zavazuje provést na svůj náklad a nebezpečí pro objednatele dílo a objednatel se zavazuje dílo převzít a zaplatit zhotoviteli sjednanou cenu.

3.1. Dílem se rozumí :

3.1.1. **Kompletní zhotovení stavby:**

„SPORTOVNÍ AREÁL U ČERVENÝCH DOMKŮ, HODONÍN I. VÍCEÚČELOVÉ SPORTOVNÍ HRŠTĚ (dále jen „dílo“), specifikované zejména projektovou dokumentací pro výběr dodavatele stavby v rozsahu projektu pro provedení stavby, zpracovanou společností PROAM ARCHITEKTI, s.r.o. hlavní projektant: [REDAKCE] datum zpracování 09/2023, zadávacími podmínkami veřejné zakázky dle zákona č. 134/2016 Sb., o zadávání veřejných zakázek a touto smlouvou o dílo.

3.1.2. Zhotovitel bere na vědomí, že stavba může být spolufinancována z prostředků Národní sportovní agentury. Vítězný dodavatel se zavazuje, že poskytne veškerou součinnost při dodání dokladů, požadovaných poskytovatelem dotace.

3.1.3. **Dokumentace** skutečného provedení stavby.

3.1.4. **Geodetické zaměření** skutečného provedení stavby.

3.2. **Zhotovitel odpovídá** za to, že dílo bude realizováno v uvedeném členění, rozsahu, kvalitě a s parametry stanovenými projektovou dokumentací, zadávací dokumentací veřejné zakázky, stavebním povolením a touto smlouvou. V rámci zhotovení díla se zhotovitel zavazuje ověřit a **zkontrolovat všechny vstupní údaje a podklady** předložené objednatelem a na jejich nedostatky neprodleně upozornit.

3.3. **Kompletní dodávkou stavby** se rozumí úplné, funkční a bezvadné provedení všech stavebních a montážních prací, včetně dodávek potřebných materiálů, výrobků, konstrukcí, strojů a zařízení nezbytných pro řádné dokončení provozuschopného díla, provedení všech činností souvisejících s dodávkou stavebních a montážních prací, jejichž provedení je pro řádné dokončení díla nezbytné.

3.4. **Zhotovení díla zahrnuje rovněž :**

3.4.1. **geodetické zaměření staveniště** před zahájením stavby a vytýčení základních výškových a směrových bodů stavby, vytýčení tras technické infrastruktury a inženýrských sítí v místě jejich střetu se stavbou a přijetí takových opatření, aby nedošlo k jejich poškození, zpracování **výškopisu a polohopisu,**

3.4.2. Pro ověření skutečného vsakovacího koeficientu přímo pod hřištěm a ověření skutečné hladiny spodní vody bude provedena ověřovací vsakovací zkouška, která vyloučí možnost výskytu mimořádně špatného podloží pro vsakování přímo pod hřištěm.

3.4.3. zajištění **aktualizace vyjádření** a stanovisek **správce** dotčených inženýrských sítí, včetně jejich vytyčení,

3.4.4. **zřízení** a odstranění **zařízení staveniště** včetně napojení na technickou infrastrukturu a dodržování „Zásad organizace výroby“ a souvisejících dokladů a předpisů,

3.4.5. **důsledný úklid** všech prostor stavby, staveniště a jeho okolí v průběhu i po dokončení stavby,

3.4.6. **zabezpečení podmínek** stanovených správcem dopravní a technické infrastruktury a účastníků správního řízení dle **stavebních povolení** a vyjádření jednotlivých účastníků správních řízení,

3.4.7. **zabezpečení dopravní obslužnosti** a přístupů do okolních objektů a pozemků při realizaci díla,

3.4.8. **uvedení** všech povrchů a konstrukcí dotčených stavbou **do původního stavu** (komunikace, chodníky, zeleň, příkopy, propustky atd.) před dokončením díla,

- 3.4.9. **kompletační a koordinační činnost** při realizaci stavby, tj. např. zajištění a provedení všech opatření organizačního a stavebně technologického charakteru (včetně zpracování postupových harmonogramů), koordinace se stavbami v okolí staveniště prováděnými v termínu realizace díla,
- 3.4.10. **provedení všech doplňujících průzkumů** a s tím spojených výpočtů nutných pro řádné provedení a dokončení díla,
- 3.4.11. **zpracování dílenské a výrobní dokumentace** u těch částí staveb, kde bude požadována na kontrolním dni (KD) stavby. Tato dokumentace musí být na KD před realizací dotčené části díla odsouhlasena a to v dostatečném časovém předstihu, aby nemohlo dojít ke zpoždění stavby z důvodu neodsouhlasení výrobní dokumentace. V případě požadavku musí být požadavky účastníků KD zapracovány do výrobní dokumentace,
- 3.4.12. **provést demolice a demontáže** stávajících zařízení a stavebních konstrukcí, kdy zhotovitelem demolovaný a demontovaný materiál se stává odpadem a zhotovitel jako původce odpadu s ním bude nakládat pouze v souladu se zákonem č. 541/2020Sb., o odpadech, a jeho prováděcími předpisy,
- 3.4.13. **demolovaný a demontovaný materiál nesmí být využit k obchodní činnosti zhotovitele** za účelem dosažení zisku. V případě výskytu takového materiálu, který lze využít k obchodní činnosti, náleží zisk z této obchodní činnosti objednateli. V případě požadavku je zhotovitel povinen do 5 kalendářních dnů od písemné výzvy předložit objednateli veškeré doklady o plnění těchto povinností,
- 3.4.14. **průběžná likvidace odpadů** a obalů v souladu se zákonem č. 541/2020., o odpadech, a dalších prováděcích předpisů vč. úhrady poplatků za likvidaci odpadu a doložení dokladů o likvidaci nejpozději při předání a převzetí díla,
- 3.4.15. **zajištění bezpečnosti a ochrany zdraví** při práci v souladu s platnými právními předpisy, aktivní **spolupráce s koordinátorem** bezpečnosti a ochrany zdraví při práci na staveništi a předávání informací bezprostředně souvisejících s výkonem funkce koordinátora,
- 3.4.16. **zajištění ochrany životního prostředí** dle platných právních předpisů při provádění díla,
- 3.4.17. **umožnit provádění kontrolní prohlídky** rozestavěné stavby dle § 133 a n. zákona č. 283/2021 Sb., o územním plánování a stavebním řádu, a zajistit účast stavbyvedoucího na této kontrolní prohlídce,
- 3.4.18. **příprava podkladů** a součinnost při zajištění **kolaudace** stavby a případné změny stavby před dokončením nebo zkušebního provozu,
- 3.4.19. **poskytnutí know-how**, licencí, programového vybavení (SW) a veškerých dalších práv z průmyslového nebo jiného duševního vlastnictví potřebných pro řádné, trvalé a bezporuchové provozování, údržbu, opravy a eventuální rekonstrukce stavby,
- 3.4.20. **provedení** veškerých právními předpisy předepsaných **zkoušek díla** včetně vystavení dokladů o jejich provedení, dále provedení revizí a vypracování **revizních zpráv** dle příslušných právních předpisů a norem ČSN, doložení atestů, certifikátů, prohlášení o shodě dle zákona č. 22/1997 Sb., ve znění pozdějších předpisů a jeho prováděcích předpisů; veškeré dokumenty budou zpracovány v českém jazyce a zhotovitel zajistí jejich předání objednateli,
- 3.4.21. **předání záručních listů a návodů k obsluze** ke strojům a zařízením objednateli; uvedené dokumenty budou zpracovány v českém jazyce,
- 3.4.22. **mít po celou dobu stavby** do doby protokolárního předání a převzetí díla, uzavřenou pojistnou smlouvu proti škodám způsobeným jeho činností (výkon podnikatelské činnosti) včetně možných škod pracovníků Zhotovitele, a proti vnějším podmínkám (viz vyšší moc). Minimální pojistné plnění související s výkonem podnikatelské činnosti je 2 mil.Kč.
- 3.5. **Zhotovitel prohlašuje**, že mu v rámci veřejné zakázky na stavební práce, které jsou předmětem této smlouvy, byla zpřístupněna projektová dokumentace a zároveň prohlašuje, že se s ní jako

odborně způsobilý **seznámil**. Zhotovitel také **podrobně prostudoval soupis stavebních prací**, dodávek a služeb vč. výkazu výměr a na základě toho přistoupil ke zpracování nabídky. Na základě této skutečnosti zhotovitel prohlašuje, že vynaložil **veškerou odbornou péči**, kterou na něm lze v rámci zpracování nabídky rozumně požadovat, aby potvrdil, že **dílo lze podle poskytnuté dokumentace provést** v souladu s touto smlouvou tak, aby sloužilo svému účelu a splňovalo všechny požadavky na něj kladené a očekávané.

- 3.6. Projektová dokumentace** věcně definuje dílo. Od takto vymezeného rozsahu se budou posuzovat případné změny věcného rozsahu a technického řešení díla. **V případě rozporu** mezi věcným vymezením díla ve výkresové části projektové dokumentace a jeho technických specifikacích a v soupisu stavebních prací, dodávek a služeb vč. výkazu výměr, bude platit **soupis prací**.
- 3.7.** Objednatel je oprávněn i v průběhu provádění díla požadovat **záměny materiálů a technologií** oproti původně navrženým a sjednaným materiálům a technologiím v projektové dokumentaci a zhotovitel je povinen na tyto změny přistoupit. Zhotovitel bude v takovém případě při výběru poddodavatelů přihlížet k **doporučení objednatele**. Požadavek na záměnu materiálů a technologií **musí být písemný**. **Zhotovitel má právo na úhradu veškerých prokazatelně vynaložených nákladů**.
- 3.8. Dokumentace skutečného provedení stavby** bude objednateli předána ve **2 vyhotoveních** v tištěné formě a 1x na CD v digitální formě (ve formátu PDF a formátu zpracované PD (DWG., DGN., DOC., EXE.) v souladu se zákonem č. 283/2021 Sb., stavební zákon, a jeho prováděcími právními předpisy, zejména vyhláškou č. 499/2006 Sb., o dokumentaci staveb, a přílohou č. 7 k této vyhlášce. Zhotovitel je povinen do projektu **zakreslovat všechny změny** na stavbě, k nimž došlo v průběhu zhotovení díla. Každý výkres projektu bude opatřen **jménem a příjmením** osoby, která změny zakreslila, včetně razítka zhotovitele. U výkresu obsahujícího změnu proti projektu bude přiložen i doklad, ze kterého bude vyplývat **projednání změny** s osobou vykonávající autorský dozor a **technickým dozorem** stavebníka a jejich souhlasné stanovisko. U těch částí projektové dokumentace, u kterých nedošlo k žádným změnám, bude uvedeno označení „**beze změn**“. Součástí bude i celková **situace skutečného provedení** stavby vč. přívodů, přípojek, komunikací, podzemních i nadzemních vedení v areálu staveniště s údaji o hloubkách uložení sítí (tato část bude i v digitální podobě). Takto zpracovanou a zhotovitelem **podepsanou projektovou dokumentaci** skutečného provedení stavby předá zhotovitel objednateli při předání a převzetí díla.
- 3.9. Geodetické zaměření skutečného provedení stavby** bude provedeno a ověřeno oprávněným zeměměřickým inženýrem a bude předáno včetně geometrického plánu pro zápis stavby do katastru nemovitostí ve třech vyhotoveních v tištěné formě a 1x v digitální formě na CD. Zhotovitel odpovídá za přesné a správné vyměření a vytýčení stavby, poloh, úrovní, rozměrů a vzájemné uspořádání všech částí stavby.
- 3.10. Náhradní výsadba stromů a keřů včetně následné péče není součástí předmětu díla.**

4. ZMĚNY DÍLA

- 4.1. Veškeré změny díla** musí být provedeny v souladu zejména s ustanoveními této smlouvy a zákonem č. 134/2016 Sb., o zadávání veřejných zakázek, ve znění pozdějších předpisů.
- 4.2. Objednatel si vyhrazuje právo** před realizací díla nebo v průběhu realizace upravit rozsah,

nebo předmět díla, a to zejména z důvodů:

- 4.2.1. **neprovedení dohodnutých stavebních prací**, dodávek a služeb, které byly obsaženy v zadávacích podmínkách a změnou dojde k zúžení předmětu díla (**méněpráce**),
 - 4.2.2. **provedení dodatečných stavebních prací**, dodávek a služeb, které nebyly obsaženy v zadávacích podmínkách a změnou dojde k rozšíření předmětu díla (**vícepráce**),
 - 4.2.3. **požadavků správců** technické infrastruktury,
 - 4.2.4. **zlepšení efektivity**, hospodárnosti a účelnosti **budoucího provozu** díla.
- 4.3. Pokud** objednatel právo na změnu díla uplatní, **je zhotovitel povinen na změnu rozsahu díla přistoupit** a to bez změny termínu dokončení díla, pokud rozsah změny díla respektuje limity stanovené zejména v § 222 zákona č. 134/2016 Sb., o zadávání veřejných zakázek, ve znění pozdějších předpisů nedohodnou-li se smluvní strany na KD jinak.
- 4.4. Pokud** objednatel uplatní své právo a zhotovitel zjistí, že realizace stavby vyžaduje provedení prací, které nebyly obsaženy v zadávací dokumentaci a které jsou nezbytné k bezvadnému provedení díla dle čl. 2. (**vícepráce**), nebo že zadávací dokumentace obsahuje práce, které nesouvisí s předmětem díla, nebo je lze provést levněji a v menším rozsahu (**méněpráce**), předloží neprodleně **návrh Změnového listu** nejpozději na nejbližším KD k projednání.
- 4.5. Změnový list** (Příloha č. 3).
- 4.5.1. **Před vlastním provedením** musí být každá vícepráce, dodávka a služba technicky a cenově specifikována ve Změnovém listě a ten **odsouhlasen** technickým dozorem stavebníka a projektantem.
 - 4.5.2. **Návrh** změnového listu bude **zpracován dle vzoru** předaného zhotoviteli (Příloha č. 3). Za úplnost a evidenci schválených a číslovaných změnových listů díla **odpovídá zhotovitel**.
 - 4.5.3. Změnové **listy budou odsouhlaseny** objednatelem **formou schválení dodatku ke smlouvě**. Práce mohou být zahájeny až po tomto odsouhlasení objednatelem.
 - 4.5.4. **Ocenění** víceprací a méněprací (prací, dodávek a služeb) bude provedeno **s použitím položkových cen** položkového rozpočtu (Příloha č. 1).
 - 4.5.5. **Soupis prací jednoho stavebního nebo inženýrského objektu**, případně provozního souboru, musí **splňovat** podmínky vyhlášky č. 169/2016 Sb., o stanovení rozsahu dokumentace veřejné zakázky na stavební práce a soupisu stavebních prací, dodávek a služeb s výkazem výměr, tzn. mj., může odkazovat **pouze na jednu cenovou soustavu** pro období, ve kterém mají být vícepráce (méněpráce) realizovány, a to na takovou cenovou soustavu, která byla použita v zadávací dokumentaci.
 - 4.5.6. Pro práce a dodávky neuvedené v cenových soustavách bude dohodnuta **individuální kalkulace**.
 - 4.5.7. K hlavním rozpočtovým nákladům **není zhotovitel oprávněn připočítat přírážku** na podíl vedlejších rozpočtových nákladů VRN, koordináční činnost a jiné přírážky.
 - 4.5.8. K celkovým nákladům pak bude dopočtena **DPH** podle předpisů platných v době vzniku zdanitelného plnění.

5. TERMÍNY A MÍSTO PLNĚNÍ

5.1. Termín předání a převzetí staveniště (zahájení doby plnění):

do 7 dnů od účinnosti smlouvy

5.2. Termín zahájení stavebních prací:

dle čl. 5.4.

5.3. Termín dokončení a protokolárního předání a převzetí díla (ukončení doby plnění):

do 183 dnů od zahájení stavebních prací

(termín plnění díla bude v souladu s přílohou č. 2 - Harmonogram stavby)

5.4. Práce zhotovitele na realizaci předmětu smlouvy budou zahájeny dnem protokolárního předání a převzetí staveniště.

- 5.4.1. Splnění termínu realizace díla je podmíněno zejména vhodnými klimatickými podmínkami. Změna termínu realizace díla bude provedena při přerušení prací z důvodu nepříznivých klimatických podmínek, kdy se nový termín realizace díla posune o počet dnů, o které byla stavba přerušena z důvodu nepříznivých klimatických podmínek. Počet dnů, o které bude stavba přerušena a o které bude posunut termín ukončení prací na díle bez nutnosti uzavření dodatku ke smlouvě, bude učiněn záznam do stavebního deníku postupem stanoveným v této smlouvě. Zhotovitel bere na vědomí, že změna termínu realizace díla podléhá schválení osoby oprávněné jednat za objednatele v technických záležitostech, stanovené v čl. 1 této smlouvy. Zápis do stavebního deníku o změně termínu realizace díla provede výhradně osoba oprávněná jednat za objednatele v technických záležitostech, stanovená v čl. 1 této smlouvy.

5.5. Objednatel je oprávněn převzít řádně zhotovené dílo i před termínem plnění.

5.6. Harmonogram stavby

- 5.6.1. Orientační Harmonogram realizace stavby je součástí Smlouvy (**Příloha č. 2**).
- 5.6.2. **Do 14 dnů** po zahájení stavby předá zhotovitel objednateli a TDS k odsouhlasení přehledný a názorný **podrobný harmonogram průběhu výstavby**. Odsouhlasený harmonogram bude po celou dobu výstavby umístěn na pro účastníky stavby přístupném a **viditelném místě**.
- 5.6.3. Harmonogram **začíná** termínem zahájení doby plnění (předání a převzetí staveniště) a **končí** termínem předání a převzetí díla včetně lhůty pro vyklizení staveniště. V případě požadavku objednatele, nebo TDS bude harmonogram dále doplněn a **rozpracován na dílčí části** a profese s vyznačením termínů montáží a zkoušek, popř. bude dále rozpracován do větších podrobností a bude zahrnovat i související technické a provozní návaznosti.
- 5.6.4. Zhotovitel je povinen harmonogram stavby **průběžně aktualizovat** a o jeho plnění pravidelně informovat účastníky KD s tím, že termín dokončení a předání díla je pro zhotovitele závazný.
- 5.6.5. **Termíny dokončení a předání díla** dle odst. 5.3. této smlouvy a dle schváleného harmonogramu stavby je pro zhotovitele závazný a **lze ho měnit jen dodatkem ke smlouvě**.

6. CENA DÍLA

- 6.1. Cena díla zahrnuje **veškeré náklady** potřebné ke zhotovení díla v rozsahu dle čl. 3 a v ostatních ustanoveních této smlouvy.

Sjednaná cena obsahuje i předpokládané náklady vzniklé vývojem cen, a to až do termínu protokolárního předání a převzetí řádně dokončeného díla dle této smlouvy.

6.2. Smluvní strany se v souladu s ustanovením zákona č. 526/1990 Sb., o cenách, ve znění pozdějších předpisů, dohodly na ceně za řádně zhotovené a bezvadné dílo v rozsahu čl. 3. této smlouvy, která činí:

4 314 049,59 Kč bez DPH

905 950,41 Kč DPH 21 %

5 220 000,00 Kč včetně DPH

6.3. Cena díla je stanovena zhotovitelem na základě položkového rozpočtu (Příloha č. 1), který je součástí jeho nabídky VZ. Zjištěné odchylky, vynechání, opomnění, chyby a nedostatky položkového rozpočtu nemají vliv na smluvní cenu díla, na rozsah díla ani na další ujednání smluvních stran v této smlouvě.

6.4. **Položkový** rozpočet slouží k ohodnocení provedených částí díla za účelem fakturace, resp. uplatnění **smluvních pokut**.

6.5. **Jednotkové** ceny uvedené v položkovém rozpočtu jsou **cenami pevnými** po celou dobu realizace díla.

6.6. Sazba daně z přidané hodnoty (**DPH**) bude účtována dle platných předpisů ČR v době zdanitelného plnění. Za správnost stanovení příslušné sazby daně z přidané hodnoty nese odpovědnost objednatel. V době uzavření smlouvy činí DPH 21%. Toto plnění podléhá přenesené daňové povinnosti a daň z přidané hodnoty odvede objednatel.

6.7. Příslušná sazba daně z přidané hodnoty (**DPH**) bude účtována dle platných předpisů ČR v době zdanitelného plnění. Za správnost stanovení příslušné sazby daně z přidané hodnoty nese veškerou odpovědnost zhotovitel. V době uzavření smlouvy činí DPH 21% .

6.8. **Cena** díla podle odst. 6.2. je cenou **nejvýše přípustnou** a může být **změněna jen dodatkem smlouvy** z níže uvedených **důvodů**:

6.8.1. před **nebo** v průběhu realizace díla dojde ke **změnám daňových předpisů** majících vliv na cenu díla; v takovém případě bude cena upravena dle sazeb daně z přidané hodnoty platných ke dni zdanitelného plnění,

6.8.2. v **případě víceprací a méněprací** - služeb a dodávek neobsažených v zadávací dokumentaci.

6.9. Zhotoviteli vzniká právo na **zvýšení sjednané ceny** teprve v případě, že změna bude schválena smluvními stranami formou **uzavření dodatku ke smlouvě**. Bez platného a účinného dodatku ke smlouvě o dílo nemá zhotovitel právo na úhradu ceny za dodatečné stavební práce, dodávky a služby.

6.10. Důvodem **pro změnu ceny díla není** plnění zhotovitele, které bylo vyvoláno jeho prodlením při provádění díla, vadným plněním, chybami a nedostatky v položkovém rozpočtu, pokud jsou tyto chyby důsledkem nepřesného nebo neúplného ocenění soupisu stavebních prací, dodávek a služeb dle výkazu výměr.

7. **PLATEBNÍ PODMÍNKY**

Objednatel **neposkytuje zálohy**.

- 7.1. Smluvní strany se dohodly v souladu se zákonem č. 235/2004 Sb., o dani z přidané hodnoty, ve znění pozdějších předpisů (dále jen „zákon o DPH“), na hrazení ceny za dílo postupně (díleč plnění) na základě **dílečích daňových dokladů** (faktur).
- 7.2. Faktury budou vystavovány **zpravidla měsíčně** dle skutečně provedených stavebních prací, dodávek a služeb na základě objednatel schválených zjišťovacích protokolů a soupisů provedených stavebních prací, dodávek a služeb s využitím cenových údajů dle položkového rozpočtu zhotovitele pro ocenění dokončených částí díla.
- 7.3. Přílohou faktury musí být odsouhlasený **soupis provedených stavebních prací**, dodávek a služeb potvrzený TDS a zjišťovací protokol. U závěrečné faktury pak i protokol o předání a převzetí díla. Faktury budou před jejich úhradou písemně **odsouhlaseny TDS**.
- 7.4. Zhotovitel bude předkládat oceněný položkový soupis provedených prací, dodávek a služeb a zjišťovací protokoly k odsouhlasení objednateli prostřednictvím TDS a to nejpozději **do 3 kalendářních dnů po skončení měsíce** za plnění provedené v příslušném fakturačním měsíci.
- 7.5. Objednatel prostřednictvím TDS provede **kontrolu** správnosti každého soupisu provedených prací, dodávek a služeb a zjišťovacího protokolu do **4 kalendářních dnů** od jejich předložení.
- 7.6. Pokud objednatel (TDS) nemá k předloženému soupisu provedených stavebních prací, dodávek a služeb a zjišťovacímu protokolu výhrady, vrátí je potvrzené zpět zhotoviteli neprodleně po provedení kontroly.
- 7.7. V opačném případě objednatel prostřednictvím TDS **vrátí** soupis stavebních prací, dodávek a služeb a zjišťovací protokol ve lhůtě **4 kalendářních dnů** od jejich předložení s uvedením výhrad k přepracování zhotoviteli.
- 7.8. Zhotovitel je povinen předložit **opravený soupis** stavebních prací, dodávek a služeb a zjišťovací protokol objednateli opět prostřednictvím TDS **do 3 kalendářních dnů** od jejich vrácení k přepracování.
- 7.9. **Nedojde-li** ani následně mezi oběma stranami **k dohodě** o odsouhlasení množství a druhu provedených stavebních prací, dodávek a služeb, je zhotovitel oprávněn fakturovat v příslušném fakturačním měsíci pouze ty práce, dodávky služby, u kterých nedošlo k rozporu. Sporná část bude řešena postupem dle čl. 16 této smlouvy.
- 7.10. Smluvní strany se dohodly na **pozastávce ve výši 10 %** z ceny díla bez DPH dle této smlouvy. Objednatel uhradí každou fakturu do výše **90 %** celkové ceny bez DPH a DPH odvede v plné výši. Pozastávka **bude uvolněna po odstranění všech vad** a nedodělků, které byly zjištěny v rámci přijímacího řízení a uvedeny v protokolu o předání a převzetí díla.
- 7.11. Odsouhlasené faktury vystavené v souladu se zákonem o DPH musí být předány zhotovitelem objednateli **nejpozději 13. kalendářní den** ode dne uskutečnění zdanitelného plnění a řádně doloženy nezbytnými doklady, které umožní objednateli provést jejich kontrolu.

Pokud bude faktura vrácena zhotoviteli technickým dozorem k přepracování a tato opravená faktura nebude doručena objednateli nejpozději 13. den ode dne uskutečnění zdanitelného plnění, nebude taková faktura objednatel přijata a provedené **práce budou vypořádány až v následné faktuře**.

7.12. Splatnost faktur je **30 dnů** ode dne jejich prokazatelného **doručení do sídla objednatele**. V pochybnostech se má za to, že faktura byla doručena do sídla objednatele třetí den ode dne odeslání.

7.13. Je-li **oprávněnost fakturované částky** nebo její části objednatelem **zpochybněna**, je objednatel povinen tuto skutečnost **do 4 kalendářních dnů písemně oznámit a vrátit** nesprávně vystavenou fakturu zhotoviteli s uvedením důvodu nesprávnosti. Zhotovitel je v tomto případě povinen vystavit novou fakturu. Vystavením nové faktury běží nová lhůta splatnosti. Zhotovitel bere na vědomí, že v případě oprávněného vrácení faktury nemá nárok na úrok z prodlení.

7.14. Cena za dílo nebo jeho dílčí část je **uhrazena dnem odepsání** příslušné částky z účtu objednatele ve prospěch účtu zhotovitele.

7.15. Případné dosud nevyúčtované dílčí faktury a smluvní sankce budou vypořádány v **konečné faktuře**.

7.16. Nedílnou **přílohou konečné faktury** bude protokol o předání a převzetí díla a **seznam všech dosud vystavených faktur**.

7.17. Zhotovitel **prohlašuje a souhlasí, že:**

7.17.1. **mu** nejsou známy skutečnosti, nasvědčující tomu, že se dostane do postavení, kdy nemůže daň zaplatit a ani se ke dni podpisu této smlouvy v takovém postavení nenachází,

7.17.2. úplata za plnění dle smlouvy nebude poskytnuta zcela nebo zčásti bezhotovostním převodem na účet vedený poskytovatelem platebních služeb **mimo tuzemsko**,

7.17.3. bude mít u správce daně registrován bankovní účet používaný pro **ekonomickou činnost**,

7.17.4. bude-li faktura obsahovat číslo bankovního účtu určeného k úhradě ceny díla, které není správcem daně ve smyslu **Zákona o DPH zveřejněno jako číslo bankovního účtu, určeného pro ekonomickou činnost**, je objednatel oprávněn uhradit fakturu na bankovní účet, zveřejněný správcem daně ve smyslu zákona o DPH jako účet, který je používán pro ekonomickou činnost,

7.17.5. pokud ke dni uskutečnění zdanitelného plnění nebo k okamžiku poskytnutí úplaty na plnění, bude o zhotoviteli zveřejněna správcem daně skutečnost, že zhotovitel je **nespoléhlivým plátcem**, uhradí objednatel daň z přidané hodnoty z přijatého zdanitelného plnění příslušnému správci daně,

7.17.6. pokud ke dni uskutečnění zdanitelného plnění nebo k okamžiku poskytnutí úplaty na plnění bude zjištěna nesrovnalost v registraci bankovního účtu zhotovitele určeného správcem daně pro **ekonomickou činnost**, uhradí objednatel daň z přidané hodnoty z přijatého zdanitelného plnění příslušnému správci daně.

8. PODMÍNKY PROVÁDĚNÍ DÍLA

8.1. Zhotovitel je povinen **umožnit výkon TDS** a autorského dozoru v místě stavby.

8.2. Zhotovitel **není oprávněn** sám ani prostřednictvím propojené osoby ve smyslu § 74 a n. zákona č. 90/2012 Sb., obchodních korporací, v platném znění, **vykonávat** na stavbě funkci **TDS**, ani **BOZP** (§ 14 zákona č. 309/2006 Sb.).

8.3. Zhotovitel je povinen, jako odborně způsobilá osoba, **zkontrolovat technickou část předané projektové dokumentace**, a to nejpozději před zahájením prací na díle. Zhotovitel je povinen

upozornit objednatele bez zbytečného odkladu, nejpozději však **do 3 dnů** od zjištění vady projektové dokumentace, na zjištěné zjevné vady a nedostatky. Tím není dotčena odpovědnost objednatele za správnost předané projektové dokumentace.

- 8.4. Zhotovitel je povinen jmenovat osobu, která bude jménem zhotovitele odborně řídit provádění stavby (**stavbyvedoucí**) v souladu se stavebním zákonem., a písemně objednateli oznámit, kdo je stavbyvedoucí, příp. jeho zástupce.

V případě požadavku objednatele zhotovitel prokáže jejich **odbornou kvalifikaci a profesní způsobilost**, požadovanou v zadávací dokumentaci VZ. **Změna osoby stavbyvedoucího** musí být bezodkladně písemně **oznámena objednateli**.

- 8.5. Stavbyvedoucí musí být přítomen na stavbě denně po celou pracovní dobu výstavby až do odstranění vad a nedodělků zjištěných v rámci přejímacího řízení.

- 8.6. Zhotovitel je oprávněn provádět uvedené práce s pomocí jiných poddodavatelů pouze na základě předchozího **písemného souhlasu** objednatele.

- 8.7. Zhotovitel je povinen předat objednateli do **14 dnů** od zahájení prací písemný seznam poddodavatelů, kteří se budou podílet na realizaci díla v objemu prací vyšším než **20 %** celkového rozsahu díla (v poměru k celkovým nákladům díla).

- 8.8. Zhotovitel odpovídá za činnost poddodavatele tak, jako by jí prováděl sám.

- 8.9. Stavební **deník** (dále jen SD):

- 8.9.1. **Zhotovitel** povede ode dne převzetí staveniště SD. Tento deník je zhotovitel povinen vést ve smyslu stavebního zákona a jeho prováděcích předpisů,

- 8.9.2. SD musí být v pracovní době **na stavbě trvale dostupný** oprávněným zástupcům účastníků výstavby v kanceláři stavbyvedoucího,

- 8.9.3. **k zápisům TDS** je zhotovitel povinen se písemně vyjádřit do **5 pracovních dnů**, jinak se má za to, že s uvedeným zápisem souhlasí,

- 8.9.4. **k zápisům zhotovitele** je TDS povinen se písemně vyjádřit do **5 pracovních dnů**, jinak se má za to, že s uvedeným zápisem souhlasí,

- 8.9.5. **zápisy v SD** se nepovažují za změnu smlouvy, ale **slouží jako podklad** pro vypracování případných změnových listů a dodatků ke smlouvě.

- 8.10. Zhotovitel je povinen vždy písemně **vyzvat TDS** stavby minimálně **3 dny předem** (zápisem do SD, nebo na KD) **k prověření všech prací**, které budou v dalším pracovním postupu **zakryty nebo se stanou nepřístupnými** (izolace proti vodě, armatury, základové konstrukce apod.).

- 8.11. Zhotovitel je povinen průběžně ode dne předání staveniště až do doby protokolárního předání a převzetí díla pořizovat **fotodokumentaci** postupu stavebních a zejména zakrývaných prací. Fotodokumentaci předá zhotovitel objednateli v digitální formě při měsíční fakturaci a při předání stavby.

- 8.12. Zhotovitel nese odpovědnost za to, že v rámci provádění prací dle této smlouvy **nepoužije žádný materiál**, o kterém je v době užití známo, že je **škodlivý**, včetně materiálů, o nichž by měl zhotovitel na základě svých odborných znalostí vědět, že jsou škodlivé.

- 8.13. Zhotovitel se zavazuje, že k realizaci díla nepoužije materiály, které **nemají požadovanou**

certifikaci či předepsaný průvodní doklad, je-li to pro jejich použití nezbytné podle příslušných předpisů.

- 8.14.** Zhotovitel bezodkladně zpracuje nebo zajistí zpracování **dokumentace pro upřesnění některých částí díla**, pokud ji bude realizace díla, nebo objednatel vyžadovat (prováděcí, výrobní, sestavné, montážní atp), včetně zajištění odsouhlasení této dokumentace na KD a zpracování případných připomínek. Dokumentace bude po odsouhlasení předána objednateli.
- 8.15.** Pokud bude realizace díla, nebo objednatel požadovat vzorky zhotovitelem opatřovaných materiálů nebo zařízení, zhotovitel bezodkladně zajistí a předá objednateli určený počet nebo množství těchto vzorků. **Vzorky** jako předmět posouzení (materiály a zařízení, kterých se vzorky týkají) nemohou být vyrobeny, dodány nebo zabudovány do díla bez tohoto posouzení a odsouhlasení. Ani opakované odmítnutí předloženého vzorku nemá vliv na sjednané termíny plnění a cenu díla. **Dodatečné vzorky vyžadované objednatelem**, nejsou-li specificky požadovány v projektu, nebo technických přílohách, budou zhotovitelem **fakturovány** za skutečné náklady a účtovány v samostatné faktuře.
- 8.16.** Zhotovitel se tímto zavazuje, že jakékoli dílo, které bude součástí stavby a které bude naplňovat znaky díla dle §2 zákona č. 121/2000 Sb., **autorský zákon**, ve znění pozdějších předpisů, bude objednatel oprávněn užít jakýmkoli způsobem (včetně jeho převodu na 3. osobu) a v rozsahu bez jakýchkoli omezení, a že vůči objednateli nebudou uplatněny oprávněné nároky majitelů autorských práv či jakékoli oprávněné nároky jiných 3. osob v souvislosti s užitím díla.
- 8.17.** Povinností zhotovitele je dbát na **důsledné zajištění bezpečnosti a ochrany zdraví** při práci v souladu s platnými právními předpisy, zejména zákoníkem práce, zákonem č. 309/2006 Sb., kterým se upravují další požadavky bezpečnosti a ochrany zdraví při práci v pracovněprávních vztazích a o zajištění bezpečnosti a ochrany zdraví při činnosti nebo poskytování služeb mimo pracovněprávní vztahy (zákon o zajištění dalších podmínek bezpečnosti a ochrany zdraví při práci) ve znění pozdějších předpisů, zákonem č. 133/1985 Sb., o požární ochraně, ve znění pozdějších předpisů a prováděcími předpisy, hygienickými předpisy, bezpečnostními opatřeními na ochranu lidí a majetku.
- 8.18.** **TDS je oprávněn** vykonávat na stavbě dozor nad dodržováním požadované kvality prací i bezpečností a ochranou zdraví při práci na staveništi a **je oprávněn**, pokud není dostupný stavbyvedoucí zhotovitele, **zastavit práce** v případech kdy zejména hrozí nebezpečí vzniku majetkové škody, je ohroženo zdraví a bezpečnost zaměstnanců nebo jiných osob, je ohrožena bezpečnost stavby, hrozí zhoršení požadované kvality celku i dílčích částí stavby.
- 8.19.** Zhotovitel je povinen na vhodném místě u vstupu na staveniště bezprostředně po zahájení realizace umístit štítek v souladu se stavebním zákonem.
- 8.20.** Zhotovitel je povinen na vhodném místě u vstupu na staveniště bezprostředně po zahájení realizace umístit štítek v souladu se stavebním zákonem a **informační tabulí** s identifikačními údaji stavby, (dle zákona 283/2021 Sb.) stavební zákon, a jeho prováděcího předpisu, obsahující informace o objednateli, zhotoviteli, technickém dozoru investora a koordinátorovi BOZP) dle vzoru předaného objednatelem. Zhotovitel zajistí tabulí na své náklady. Zhotovitel je povinen návrh tabule včetně její velikosti a umístění **předem projednat** s objednatelem. V opačném případě má objednatel právo trvat na odstranění nebo výměnu tabule. Zhotovitel se zavazuje informační tabulí po celou dobu realizace díla udržovat v aktuálním a **dobrém (čitelném) stavu**.

- 8.21. Zhotovitel se zavazuje zajistit dodržování pracovněprávních předpisů, zejména zákona č. 262/2006 Sb., zákoník práce, ve znění pozdějších předpisů (se zvláštním zřetelem na regulaci odměňování, pracovní doby, doby odpočinku mezi směnami apod.), zákona č. 435/2004 Sb., o zaměstnanosti, ve znění pozdějších předpisů (se zvláštním zřetelem na regulaci zaměstnávání cizinců), vůči všem osobám, které se na plnění předmětu Smlouvy podílejí, a to bez ohledu na to, zda jsou práce na předmětu Smlouvy prováděny bezprostředně Zhotovitelem či jeho poddodavateli. Zhotovitel je povinen zajistit rovnost a spravedlivé a důstojné zacházení se všemi jeho zaměstnanci i osobami vykonávajícími práce na základě dohod o pracích konaných mimo pracovní poměr, včetně spravedlivého a rovného odměňování v práci a vyloučení diskriminace zaměstnanců jakéhokoli druhu. Objednatel je oprávněn vyžádat si od Zhotovitele jakékoli informace a dokumenty, které dokládají splnění povinností dle tohoto odstavce ze strany Zhotovitele. Zhotovitel je povinen výzvě Objednatele vyhovět a předložit mu požadované informace nebo dokumenty do 5 dnů ode dne obdržení takové výzvy.
- 8.22. Zhotovitel nese odpovědnost původce odpadů, zavazuje se nezpůsobovat únik toxických či jiných škodlivých látek v souvislosti s prováděním díla. Zhotovitel se zavazuje, že v průběhu provádění stavebních prací učiní opatření, která jsou nezbytná k ochraně životního prostředí. Zhotovitel se tedy zavazuje zejména zabránit nadměrnému znečišťování ovzduší a půdy imisemi pocházejícími z výstavby; není-li možné imisím zabránit, Zhotovitel se zavazuje vyvinout maximální úsilí k jejich eliminaci. Objednatel je oprávněn vyžádat si od Zhotovitele jakékoli informace a dokumenty, které dokládají splnění povinností dle tohoto odstavce ze strany Zhotovitele. Zhotovitel je povinen výzvě Objednatele vyhovět a předložit mu požadované informace nebo dokumenty do 5 dnů ode dne obdržení takové výzvy.
- 8.23. Zhotovitel bere na vědomí, že na dílo je poskytována finanční podpora z Nadace Karel Komárek Family Foundation. Zhotovitel se zavazuje v rámci plnění předmětu smlouvy vytvořit podmínky k provedení kontroly vztahující se k realizaci projektu, poskytnout součinnost, umožnit pořízení fotodokumentace a umožnit provedení kontroly, včetně kontroly dokumentů souvisejících s předmětem plnění, ze strany Nadace Karel Komárek Family Foundation.

9. PŘEDÁNÍ A PŘEVZETÍ DÍLA

- 9.1. **Zhotovitel** splní svou povinnost zhotovit dílo jeho řádným a včasným **dokončením a předáním objednateli jako celku a odstraněním všech vad a nedodělků** zjištěných v rámci přejímacího řízení. Objednatel je oprávněn řádně provedené dílo převzít jako celek nebo po jednotlivých dílčích plněních, **není však povinen tak učinit před ve smlouvě sjednaným termínem plnění**. Toto právo je splněno podpisem protokolu o předání a převzetí díla nebo dílčího plnění oprávněnými zástupci objednatel a zhotovitele. **Objednatel je oprávněn převzít řádně zhotovené dílo, nebo jeho část i před termínem plnění.**
- 9.2. **Zhotovitel** minimálně **10 pracovních dnů** předem písemně oznámí datum dokončení díla a současně vyzve objednatel k převzetí díla. Objednatel je povinen zahájit **prejímací řízení** nejpozději do **3 pracovních dnů** od data určeného v učiněné výzvě.
- 9.3. **Přejímací řízení je ukončeno** podpisem protokolu o předání a převzetí díla jako celku objednatel. Nedílnou součástí protokolu jsou přílohy včetně soupisu vad a nedodělků s termíny odstranění. Dílo, které není řádně dokončeno, není objednatel povinen převzít. Za nedokončené dílo se považuje dílo i v případě, že dosažené výsledky nebudou odpovídat

hodnotám a kritériím uvedeným v projektové dokumentaci, platným právním předpisům včetně technických norem a této smlouvě.

9.4. K příjemce díla je zhotovitel povinen objednateli předložit následující doklady ve 2 vyhotoveních:

- 9.4.1. projektovou **dokumentaci skutečného provedení stavby** vč. **geodetického zaměření stavby** a geometrického plánu,
- 9.4.2. osvědčení (protokoly) o provedených **zkouškách** (tlakových, revizních a provozních),
- 9.4.3. doklad o zajištění **likvidace odpadů** dle zákona č. 185/2001 Sb., o odpadech, ve znění pozdějších předpisů a jeho prováděcích předpisů,
- 9.4.4. seznam strojů a zařízení, které jsou součástí díla, jejich pasporthy, **záruční listy, návody k obsluze** a údržbě v českém jazyce,
- 9.4.5. návrh **provozního řádu**,
- 9.4.6. protokol o **zaškolení obsluhy**,
- 9.4.7. stavební **deník** (deníky),
- 9.4.8. osvědčení o **shodě vlastností zabudovaných materiálů** a výrobků s technickými požadavky na ně kladenými nebo ujištění dle zákona č. 22/1997 Sb. ve znění pozdějších předpisů,
- 9.4.9. zápisy o **provedení** a kontrole **zakrývaných prací** včetně **fotodokumentace**, pokud již nebyla předána objednateli dříve,
- 9.4.10. osvědčení a **další doklady**, které bude objednatel požadovat po zhotoviteli **k vydání kolaudačního souhlasu** v souladu s ustanovením stavebního zákona, a o které písemně požádá v SD nejméně 14 dnů před zahájením přejímacího řízení.

9.5. Nedoloží-li zhotovitel sjednané doklady, nepovažuje se dílo za dokončené a schopné předání.

9.6. Nedohodnou-li se smluvní strany v rámci přejímacího řízení jinak, vyhotoví protokol o předání a převzetí díla zhotovitel.

9.7. Před předáním díla je povinen zhotovitel zajistit závěrečnou kontrolní prohlídku stavby za účasti TDS. Ze závěrečné prohlídky bude vyhotoven protokol, ve kterém bude uveden seznam vad a nedodělků a termín jejich odstranění.

10. VLASTNICKÁ PRÁVA A NEBEZPEČÍ ŠKODY

10.1. Město Hodonín je v souladu s § 2599 odst. 1 občanského zákoníku od počátku vlastníkem stavby. Veškerá zařízení, stroje, materiál, apod. jsou do doby, než se stanou pevnou součástí díla, ve vlastnictví zhotovitele.

10.2. Zhotovitel nese nebezpečí škody na díle až do doby protokolárního předání a převzetí díla jako celku objednatelem. Zhotovitel nese do doby protokolárního předání a převzetí díla nebezpečí škody (ztráty) na veškerých materiálech, hmotách a zařízeních, které používá a použije k provedení díla.

11. ZÁRUKA A ODPOVĚDNOST ZA VADY

11.1. Zhotovitel poskytuje objednateli záruku, že veškeré dodané zboží, zařízení a materiály, provedené stavební a montážní práce a poskytnuté služby budou prosty jakýchkoliv vad a zhotovitel **bez zbytečného prodlení a na své vlastní náklady** provede znovu tyto činnosti a dodá znovu ty části díla nebo opraví své činnosti a části díla v míře potřebné k odstranění

vad.

- 11.2. Dílo má vady**, jestliže jeho provedení neodpovídá výsledku určenému v projektové dokumentaci nebo ve smlouvě, popř. má takové vlastnosti, které mít nesmí nebo má takové vlastnosti, které brání řádnému a bezvadnému užívání díla k účelu, ke kterému je určeno.
- 11.3. Zhotovitel odpovídá** za vady, které dílo má v době jeho předání. (**vady zjevné**).
- 11.4. Zhotovitel dále odpovídá** za vady, vzniklé po předání a převzetí díla, které vznikly porušením právních povinností zhotovitele, odpovídá též za vady, které mělo dílo v době předání a převzetí, ale které se projevily až po převzetí (**vady skryté**).
- 11.5. Zhotovitel odpovídá** za to, že předmět díla má **v době jeho předání objednateli a po dobu záruční doby** bude mít vlastnosti stanovené obecně závaznými předpisy, závaznými ustanoveními českých technických norem, projektovou dokumentací, popřípadě vlastnosti obvyklé, dále za to, že dílo nemá právní vady, je kompletní, splňuje určenou funkci a odpovídá požadavkům sjednaným ve smlouvě.

V případě výskytu jakýchkoli vad zhotovitel **bez zbytečného prodlení a na své vlastní náklady** provede znovu ty činnosti, dodá znovu části díla nebo opraví své činnosti a části díla v míře potřebné k odstranění vad.

- 11.6. Záruční doba** na dílo jako celek začíná běžet ode dne podpisu protokolu o předání a převzetí díla jako celku, a to v **délce 60 měsíců**. Záruční doba neběží po dobu, po kterou nemůže objednatel dílo užívat pro vady, za které odpovídá zhotovitel.
- 11.7. U spotřebního materiálu**, kde z důvodu běžného opotřebení věci způsobeného používáním nelze garantovat záruční dobu dle předchozího odstavce, je záruční doba v délce **6 měsíců**. Dále Zhotovitel na KD předá nejpozději **1 měsíc** před předpokládaným ukončením stavby objednateli **úplný seznam** materiálů, strojů a zařízení, na které uplatňuje **sníženou záruční dobu - 36 měsíců**. Objednatel má **právo požadovat úpravu** tohoto seznamu (vypuštění položek) a zhotovitel je povinen tuto úpravu akceptovat.

V případě **nepředložení** tohoto seznamu v požadovaném termínu se vztahuje záruční doba **60 měsíců** na celé dílo. Předaný seznam nemůže být doplňován o další položky. V případě **opravy nebo výměny vadných částí** díla se **záruční doba** díla nebo jeho části **prodlouží** o dobu, během které nemohlo být dílo nebo jeho část v důsledku zjištěné vady užíváno.

- 11.8. Ustanovení** o právech z vadného plnění dle § 2106 odst. 2 a 3, § 2110, § 2111, § 2629 občanského zákoníku se ve vztahu založeném touto smlouvou neužijí.
- 11.9. Zhotovitel je povinen** účastnit se na výzvu TDS nebo objednatele **kontroly technického stavu** stavby a jejích částí během záruční doby. Kontrolní prohlídky se musí zúčastnit **stavbyvedoucí**, pokud je to z objektivních důvodů možné.

12. REKLAMACE

- 12.1. Jestliže** objednatel zjistí během záruční doby jakékoli vady u dodaného díla nebo jeho části a zjistí, že dílo neodpovídá smluvním podmínkám, sdělí zjištěné vady bez zbytečného odkladu písemně zhotoviteli (reklamací). V reklamaci budou shledané vady popsány. **Reklamací lze uplatnit do posledního dne záruční doby**, přičemž i reklamacie odeslaná objednatelem

v poslední den záruční doby se považuje za včas uplatněnou,

- 12.2. Zhotovitel** potvrdí objednateli formou e-mailu, datovou zprávou do datové schránky nebo písemně **přijetí reklamace a do 5 pracovních dnů** od obdržení reklamace začne s odstraňováním vad, nedohodnou-li se smluvní strany písemně jinak. Bez ohledu na to, zda bylo možné zjistit vadu již dříve, je zhotovitel povinen vadu v **co možná nejkratší technicky obhájitelné lhůtě odstranit**, nebude-li dohodnuto jinak, a to buď opravou, nebo výměnou vadných částí zařízení za části nové. Odstranění vad bude provedeno **na vlastní náklady zhotovitele**. Nedojde-li mezi oběma smluvními stranami k dohodě o termínu odstranění reklamované vady, platí, že vada musí být odstraněna **nejpozději do 14 dnů** ode dne uplatnění reklamace.
- 12.3. Jestliže** se během záruční doby vyskytnou jakékoli vady dodaného díla nebo jeho části, které vedou, nebo mohou vést k poškození zdraví osob, nebo majetku, jedná se o **havarijní stav**. Po oznámení havarijního stavu objednatelem zhotovitel započne s pracemi na odstranění havarijního stavu **nejpozději do 24 hodin** a je povinen tento stav odstranit bezodkladně, nejpozději však do 48 hodin od jeho oznámení.
- 12.4. O odstranění** reklamované vady sepíše smluvní strany **protokol**, ve kterém objednatel potvrdí odstranění vady včetně termínu, nebo uvede důvody, pro které odmítá opravu převzít.
- 12.5. V případě, že** zhotovitel do **3 pracovních dnů** nezahájí odstraňování vad a tyto ve stanovených, popř. dohodnutých lhůtách neodstraní, je objednatel oprávněn vadu po předchozím oznámení zhotoviteli odstranit sám nebo ji **nechat odstranit, a to na náklady zhotovitele**, aniž by tím omezil svá práva, která mu přísluší na základě záruky a zhotovitel je povinen nahradit objednateli náklady s tím spojené.
- 12.6. Zhotovitel** neodpovídá za vady způsobené postupem podle nevhodných pokynů, popřípadě podle nesprávné projektové dokumentace, dodané mu objednatelem, jestliže zhotovitel na nevhodnost těchto pokynů písemně upozornil a objednatel na jejich dodržení písemně trval.
- 12.7. Smluvní strany** se mohou dohodnout, že drobné **odchyly od projektové dokumentace**, které byly dohodnuty alespoň souhlasným zápisem v SD, a které nemají vliv na provozuschopnost a kvalitu díla, **nejsou vadami**. Tyto odchyly je zhotovitel povinen vyznačit v projektové dokumentaci skutečného provedení díla.

13. SMLUVNÍ SANKCE

- 13.1. Zhotovitel** zaplatí objednateli smluvní pokutu ve výši **5 000,00 Kč** za každý započatý kalendářní den **prodlení s předáním díla** oproti termínu dokončení díla dle této smlouvy.
- 13.2. Zhotovitel** zaplatí objednateli smluvní pokutu za **prodlení s odstraňováním vad** a nedodělků zjištěných v rámci přejímacího řízení nebo závěrečné kontrolní prohlídky stavby ve výši **5 000,00 Kč** za každou vadu a započatý kalendářní den prodlení s odstraněním vady.
- 13.3. Zhotovitel** zaplatí objednateli smluvní pokutu za **prodlení s termínem nastoupení** dle odst. 12.2. **k odstranění reklamovaných vad** v záruční době ve výši **5000,00 Kč** za každou jednotlivou vadu a kalendářní den prodlení.
- 13.4. Zhotovitel** zaplatí objednateli smluvní pokutu za **prodlení s odstraněním reklamované vady** dle odst. 12.2. ve výši **5000,00 Kč** za každou jednotlivou vadu a započatý kalendářní den

prodlení od dohodnutého termínu odstranění vady.

- 13.5. **Zhotovitel** zaplatí objednateli smluvní pokutu v případě, že po dobu realizace stavby nebude po celou pracovní dobu přítomna na staveništi osoba odpovědná za vedení stavby (**stavbyvedoucí**), a to za každý jednotlivý případ ve výši **5000,00 Kč**.
- 13.6. **Zhotovitel** zaplatí objednateli smluvní pokutu za **včas nevyklizené staveniště** ve výši **5000,00 Kč** za každý započatý kalendářní den prodlení.
- 13.7. **Zhotovitel** se zavazuje, že v případě **porušení jakéhokoli** jiného svého **závazku** plynoucího z této smlouvy zaplatí objednateli smluvní pokutu ve výši **5 000,00 Kč** za každé porušení. Zhotovitel je povinen pokutu zaplatit.
- 13.8. Za porušení povinností zhotovitele vyplývajících z **čl. 8.7, 8.20 a 8.21** má objednatel právo požadovat smluvní pokutu ve výši **50 000,00 Kč** za každé jednotlivé porušení.
- 13.9. V případě, že zhotovitel realizuje dílo **v rozporu s projektovou dokumentací** díla nebo nedodrží technologický postup provádění díla stanovený v projektové dokumentaci, zaplatí objednateli smluvní pokutu ve výši **50 000,00 Kč**. Toto ustanovení se netýká postupu při změně díla dle této smlouvy.
- 13.10. Smluvní strany sjednávají **splatnost** smluvních pokut na **14 kalendářních dnů** ode dne doručení jejich vyúčtování.
- 13.11. Zaplacením jakékoli smluvní pokuty dle této smlouvy, není dotčeno právo oprávněné strany na náhradu škody.
- 13.12. Zhotovitel bere na vědomí, že objednatel je oprávněn provést **jednostranný zápočet** pohledávek, jež mu vzniknou vůči zhotoviteli, a to oproti ceně za dílo z nejbližšího zhotovitelem vystaveného daňového dokladu vystaveného po porušení jakékoliv povinnosti sjednané v této smlouvě.

14. Odstoupení od smlouvy

- 14.1. Tato **smlouva zanikne splněním závazku** dle ustanovení § 1908 občanského zákoníku nebo před uplynutím lhůty plnění z důvodu podstatného porušení povinností smluvních stran - jednostranným právním úkonem, tj. **odstoupením od smlouvy**. Dále může tato smlouva zaniknout **dohodou**, smluvních stran. Návrh na zánik smlouvy dohodou je oprávněna vystavit kterákoliv ze smluvních stran.
- 14.2. Kterákoliv **smluvní strana je povinna písemně oznámit** druhé straně, že poruší své povinnosti plynoucí ze závazkového vztahu. Také je povinna oznámit skutečnosti, které se týkají podstatného zhoršení výrobních poměrů, majetkových poměrů, v případě zhotovitele pak i kapacitních či personálních poměrů, které by mohly mít i jednotlivě negativní vliv na plnění jeho povinností plynoucích z předmetné smlouvy. Je tedy **povinna druhé straně oznámit povahu překážky vč. důvodů**, které jí brání nebo budou bránit v plnění povinností a o jejich důsledcích. Oznámení musí být učiněno písemně bez zbytečného odkladu poté, kdy se oznamující strana o překážce dozvěděla nebo při náležitě péči mohla dozvědět. Lhůtou bez zbytečného odkladu se v tomto případě rozumí **10 dnů**. Oznámením se oznamující strana nezavazuje svých závazků ze smlouvy nebo povinností plynoucích z obecně závazných předpisů. Jestliže tuto povinnost oznamující strana nesplní, nebo není druhé straně zpráva

doručena včas, má druhá strana nárok na náhradu škody, která jí tím vzniká a nárok na odstoupení od smlouvy.

14.3. Odstoupení od smlouvy musí strana odstupující oznámit druhé straně písemně bez zbytečného odkladu poté, co se dozvěděla o **podstatném porušení smlouvy**. Lhůta pro doručení písemného oznámení o odstoupení od smlouvy se stanovuje pro obě strany na **30 dnů** ode dne, kdy jedna ze smluvních stran zjistila podstatné porušení smlouvy. V oznámení o odstoupení musí být uveden důvod, pro který strana od smlouvy odstupuje.

14.4. Za podstatné porušení smlouvy opravňující objednatele odstoupit od smlouvy mimo ujednání uvedená v jiných článcích této smlouvy je považováno:

- 14.4.1. prodlení zhotovitele se zahájením prací na realizaci díla delší než 15 kalendářních dnů;
- 14.4.2. **prodlení zhotovitele s ukončením realizace** díla delší než **30 kalendářních dnů**;
- 14.4.3. případy, kdy zhotovitel **provádí dílo v rozporu se zadáním objednatele**, projektovou dokumentací, nebo pravomocným stavebním povolením a zhotovitel přes písemnou výzvu objednatele nedostatky neodstraní;
- 14.4.4. neposkytnutí **náležitě součinnosti** zhotovitele technickému dozoru objednatele, autorskému dozoru, nebo koordinátorovi bezpečnosti práce i přes písemné upozornění objednatele;
- 14.4.5. neumožnění **kontroly** provádění díla a postupu prací na něm;
- 14.4.6. byl-li podán **insolvenční návrh** na zahájení insolvenčního řízení vůči majetku zhotovitele, nebo probíhá-li insolvenční řízení v němž je řešen úpadek nebo hrozící úpadek zhotovitele, a dále likvidace podniku nebo prodej podniku zhotovitele.

14.5. Podstatným porušením smlouvy opravňujícím zhotovitele odstoupit od smlouvy je:

- 14.5.1. prodlení objednatele s **předáním staveniště** a zařízení staveniště větší jak **15 kalendářních dnů** od smluvně potvrzeného termínu;
- 14.5.2. prodlení objednatele s **platbami dle platebního režimu** dohodnutého v této smlouvě delší jak **30 dní** (počítáno ode dne jejich splatnosti);
- 14.5.3. trvá-li **přerušování prací** ze strany objednatele déle jak **6 měsíců**.

14.6. Objednatel je oprávněn odstoupit od smlouvy, pokud při provádění díla zhotovitel opakovaně (tj. více než 2x) porušuje své povinnosti vyplývající z této smlouvy nebo z právních či technických předpisů.

14.7. Objednatel je oprávněn odstoupit od smlouvy též v případě, že zhotovitel provádí dílo takovým způsobem, že se lze domnívat, že jsou porušovány dané či zavedené technologické postupy, což může mít za následek, že dílo nebude zhotoveno v jakosti obvyklé nebo očekávané.

14.8. Objednatel si před odstoupením od smlouvy může vyžádat vyjádření TDS, v takovém případě bude toto vyjádření součástí oznámení o odstoupení od smlouvy, kterým objednatel oznamuje odstoupení zhotoviteli.

14.9. Důsledky odstoupení od smlouvy

- 14.9.1. **Smlouva zaniká** odstoupením od smlouvy, tj. doručením projevu vůle o odstoupení druhému účastníkovi. Odstoupení od smlouvy se však nedotýká nároku na náhradu škody, ledaže důvodem vzniku škody byly okolnosti, které je možno v souladu s touto smlouvou považovat za "vyšší moc", a smluvních pokut vzniklých porušením smlouvy; odstoupení od smlouvy se

nedotýká ani řešení sporů mezi smluvními stranami a jiných ustanovení této smlouvy, která podle projevené vůle stran nebo vzhledem ke své povaze mají trvat i po ukončení smlouvy. Je-li však smluvní pokuta závislá na délce prodloužení, nenarůstá její výše po zániku smlouvy.

- 14.9.2. **Zhotovitelovy závazky**, pokud jde o jakost, odstraňování vad a nedodělků, a také záruky za jakost prací, které byly zhotovitelem provedeny do doby jakéhokoliv odstoupení od smlouvy, **platí i po takovém odstoupení**, a to pro tu část díla, kterou zhotovitel do takového odstoupení realizoval.
- 14.9.3. **Odstoupí-li** některá ze stran od této smlouvy na základě ujednání z této smlouvy vyplývajících, smluvní strany **vypořádají své závazky** z předmětné smlouvy takto:
- 14.9.4. zhotovitel provede **soupis všech provedených prací** a činností oceněných způsobem, kterým je stanovena cena díla;
- 14.9.5. zhotovitel provede **finanční vyčíslení provedených prací**, poskytnutých záloh a zpracuje "dílčí" konečnou fakturu;
- 14.9.6. zhotovitel vyzve objednatele k "**dílčímu předání díla**" a objednatel je povinen do 3 dnů od obdržení výzvy zahájit "dílčí přejímací řízení";
- 14.9.7. objednatel **uhradí zhotoviteli práce provedené do doby odstoupení** od smlouvy na základě vystavené faktury.

15. OSTATNÍ UJEDNÁNÍ

- 15.1. **Jakýkoliv spor** vzniklý z této smlouvy, pokud se jej nepodaří urovnat jednáním mezi smluvními stranami, bude projednán a rozhodnut k tomu věcně a místně příslušným soudem dle příslušných ustanovení občanského soudního řádu.
- 15.2. Za **případy vyšší moci** jsou považovány takové neobvyklé okolnosti, které brání trvale nebo dočasně plnění smlouvou stanovených povinností, které nastanou po nabytí účinnosti smlouvy a které nemohly být ani objednatelem ani zhotovitelem objektivně předvídaný nebo odvráceny.:
- 15.3. Tato smlouva **nabývá platnosti** dnem uzavření smlouvy, tj dnem podpisu obou smluvních stran, nebo osobami jimi zmocněnými. Tato smlouva nabývá účinnosti **dnem jejího uveřejnění v registru smluv** dle § 6 zákona č. 340/2015 Sb.
- 15.4. Tato Smlouva může být měněna nebo doplňována pouze **písemnými číslovanými dodatky** podepsanými oprávněnými zástupci obou smluvních stran.
- 15.5. Zhotovitel, je podle ustanovení § 2 písm. e) zákona č. 320/2001 Sb., o finanční kontrole ve veřejné správě a o změně některých zákonů, ve znění pozdějších předpisů, osobou povinnou **spolupůsobit při výkonu finanční kontroly** prováděné v souvislosti s úhradou zboží nebo služeb z veřejných výdajů, tj. Zhotovitel je povinen poskytnout požadované informace a dokumentaci zaměstnancům nebo zmocněncům pověřených orgánů a vytvořit výše uvedeným orgánům podmínky k provedení kontroly vztahující se k předmětu Díla a poskytnout jim součinnost.
- 15.6. V souladu s ust. § 219 ZZVZ má Objednatel povinnost **uveřejnit na svém profilu zadavatele** tuto Smlouvu včetně jejích změn a dodatků, uveřejnit výši skutečné uhrazené ceny za plnění předmětu Smlouvy a uveřejnit seznam poddodavatelů Zhotovitele.
- 15.7. Zhotovitel je povinen poskytnout Objednateli **informace o poddodavatelích** pro potřeby uveřejnění informací na profilu Objednatele.

REKAPITULACE STAVBY

Kód: 24-SO008
 Stavba: Sportovní areál u Červených domků Hodoním



S004P01LYFEM

KSO:
 Místo: Hodonín

CC-CZ:
 Datum: 15. 1. 2024

Zadavatel:
 Město Hodonín

IC:
 DIČ:

Uchazeč:
 Vyplň údaj

IC: Vyplň údaj
 DIČ: Vyplň údaj

Projektant:
 PROAM ARCHITEKTI s.r.o., Brno

IC:
 DIČ:

Zpracovatel:

IC:
 DIČ:

Poznámka:
 Soupis prací je sestaven s využitím Cenové soustavy ÚRS. Položky, které pochází z této cenové soustavy, jsou ve sloupci 'Cenová soustava' označeny popisem 'CS ÚRS' a úrovní příslušného kalendářního pololetí. Veškeré další informace vymežující popis a podmínky použití těchto položek z Cenové soustavy, které nejsou uvedeny přímo v soupisu prací, jsou neomezeně dále k dispozici na webu podminkv.urs.cz.

Cena bez DPH			4 314 049,59
DPH základní	Sazba daně: 21,00%	Základ daně: 4 314 049,59	Výše daně: 906 950,41
DPH snížená	Sazba daně: 12,00%	Základ daně: 0,00	Výše daně: 0,00
Cena s DPH	v	CZK	5 220 000,00

REKAPITULACE OBJEKTŮ STAVBY A SOUPISŮ PRACÍ

Kód: 24-SO008
 Stavba: Sportovní areál u Červených domků Hodoním

Místo: Hodonín
 Zadavatel: Město Hodonín

Datum: 15. 1. 2024
 Projektant: PROAM ARCHITEKTI s.r.o., Brno

Uchazeč: Zpracovatel:

Kód	Popis	Cena bez DPH [CZK]	Cena s DPH [CZK]	Typ
Náklady stavby celkem		4 314 049,59	5 220 000,00	
24-	IO I.01 Příprava území	105 144,63	127 225,00	STA
SO008.1	SO I.501-SO I.504 Sportoviště, zpevněné plochy,	2 576 204,35	3 117 207,26	STA
24-	SO008.2 obločení, mobiliář			
24-SO008.1-	D.1.1 Architektonicko-stavební řešení	2 576 204,35	3 117 207,26	Soupis
01				
24-	IO I.201 Areálové vedení NN, IO I.202 Osvětlení	512 966,27	620 689,19	ING
SO008.3	hřiště			
24-	IO I.403.1 Odvodnění zpevněných ploch, IO I.403.3	921 801,25	1 115 379,51	ING
SO008.5	Retence			
24-	Vedlejší a ostatní náklady	197 933,09	239 499,04	VON
SO008.8				

KRYCÍ LIST SOUPISU PRACÍ

Stavba:

Sportovní areál u Červených domků Hodoním

Objekt:

24-SO008.1 - IO I.01 Příprava území

KSO:

Místo: Hodonín

CC-CZ:

Datum: 15. 1. 2024

Zadavatel:

Město Hodonín

IČ:

DIČ:

Uchazeč:

Vyplň údaj

IČ:

Vyplň údaj

DIČ:

Vyplň údaj

Projektant:

PROAM ARCHITEKTI s.r.o., Brno

IČ:

DIČ:

Zpracovatel:

[REDACTED]

IČ:

DIČ:

Poznámka:

Cena bez DPH

105 144,63

	Základ daně	Sazba daně	Výše daně
DPH základní	105 144,63	21,00%	22 080,37
DPH snížená	0,00	12,00%	0,00

Cena s DPH

v CZK

127 225,00

REKAPITULACE ČLENĚNÍ SOUPISU PRACÍ

Stavba:

Sportovní areál u Červených domků Hodoním

Objekt:

24-SO008.1 - IO I.01 Příprava území

Místo:

Hodonín

Datum:

15. 1. 2024

Zadavatel:

Město Hodonín

Projektant:

PROAM
ARCHITEKTI s.r.o.,

Uchazeč:

Vyplň údaj

Zpracovatel:

Votavová

Kód dílu - Popis

Cena celkem [CZK]

Náklady stavby celkem

105 144,63

HSV - Práce a dodávky HSV

105 144,63

1 - Zemní práce

58 996,38

9 - Ostatní konstrukce a práce, bourání

36 660,00

997 - Přesun sutě

9 488,25

SOUPIS PRACÍ

Stavba:

Sportovní areál u Červených domků Hodoním

Objekt:

24-SO008.1 - IO I.01 Příprava území

Místo: Hodonín
Zadavatel: Město Hodonín
Uchazeč: Vyplň údaj

Datum: 15. 1. 2024
Projektant: PROAM
Zpracovatel: ARCHITEKTI s.r.o.,

PČ	Typ	Kód	Popis	MJ	Množství	J.cena [CZK]	Cena celkem [CZK]
Náklady soupisu celkem							105 144,63
D	HSV		Práce a dodávky HSV				105 144,63
D	1		Zemní práce				58 996,38
1	K	111311115	Odstranění odumřelého travního drnu po aplikaci herbicidu v rovině nebo ve svahu do 1:5 hl přes 100 do 200 mm	m2	935,000		
	PP		Odstranění odumřelého travního drnu po aplikaci herbicidních přípravků ručně s pomocí drobné mechanizace v rovině nebo na svahu do 1:5, hloubky přes 100 do 200 mm				
	Online PSC		https://podminky.urs.cz/item/CS_URS_2024_01/111311115				
	VV		viz výkr. příprava území - D.1.1.2				
	VV		935,00			935,000	
2	K	113106134	Rozebrání dlažeb ze zámkových dlaždic komunikací pro pěší strojně pl do 50 m2	m2	17,400		
	PP		Rozebrání dlažeb komunikací pro pěší s přemístěním hmot na skládku na vzdálenost do 3 m nebo s naložením na dopravní prostředek s ložem z kameniva nebo žvíce a s jakoukoliv výplní spár strojně plochy jednotlivě do 50 m2 ze zámkové dlažby				
	Online PSC		https://podminky.urs.cz/item/CS_URS_2024_01/113106134				
	VV		viz výkr. příprava území - D.1.1.2				
	VV		17,40			17,400	
3	K	113202111	Vytrhání obrub krajníků obrubníků stojatých	m	41,000		
	PP		Vytrhání obrub s vybouráním lože, s přemístěním hmot na skládku na vzdálenost do 3 m nebo s naložením na dopravní prostředek z krajníků nebo obrubníků stojatých				
	Online PSC		https://podminky.urs.cz/item/CS_URS_2024_01/113202111				
	VV		výkr. č. - C.2				
	VV		41,00 "viz koordinační situace"			41,000	
D	9		Ostatní konstrukce a práce, bourání				36 660,00
4	K	93600-PC01	Upravení polohy hracích prvků na pozemku školy (herní hrad)	kpl	1,000		
	PP		Upravení polohy hracích prvků na pozemku školy (herní hrad)				
	VV		příprava území - výkr.č. D.1.1.2				
	VV		1,00			1,000	
5	K	966001211	Odstranění lavičky stabilní zabetonované	kus	2,000		
	PP		Odstranění lavičky parkové stabilní zabetonované				
	Online PSC		https://podminky.urs.cz/item/CS_URS_2024_01/966001211				
	VV		viz výkr. příprava území - D.1.1.2				
	VV		2			2,000	
6	K	966071823	Rozebrání oplocení z drátěného pletiva se čtvercovými oky v přes 2,0 do 4,0 m	m	49,500		
	PP		Rozebrání oplocení z pletiva drátěného se čtvercovými oky, výšky přes 2,0 do 4,0 m				
	Online PSC		https://podminky.urs.cz/item/CS_URS_2024_01/966071823				
	VV		viz výkr. příprava území - D.1.1.2				
	VV		49,50			49,500	
D	997		Přesun sutě				9 488,25
7	K	997013871	Poplatek za uložení stavebního odpadu na recyklační skládce (skládkovně) směsného stavebního a demoličního kódu odpadu 17 09 04	t	14,065		
	PP		Poplatek za uložení stavebního odpadu na recyklační skládce (skládkovně) směsného stavebního a demoličního zařazeného do Katalogu odpadů pod kódem 17 09 04				
	Online PSC		https://podminky.urs.cz/item/CS_URS_2024_01/997013871				
8	K	997221561	Vodorovná doprava sutí z kusových materiálů do 1 km	t	14,065		
	PP		Vodorovná doprava sutí bez naložení, ale se složením a s hrubým urovněním z kusových materiálů, na vzdálenost do 1 km				
	Online PSC		https://podminky.urs.cz/item/CS_URS_2024_01/997221561				
9	K	997221569	Příplatek ZKD 1 km u vodorovné dopravy sutí z kusových materiálů	t	196,910		
	PP		Vodorovná doprava sutí bez naložení, ale se složením a s hrubým urovněním Příplatek k ceně za každý další započatý 1 km přes 1 km				
	Online PSC		https://podminky.urs.cz/item/CS_URS_2024_01/997221569				
	VV		14,065*14 "Přepočtené koeficientem množství"			196,910	

KRYCÍ LIST SOUPISU PRACÍ

Stavba:

Sportovní areál u Červených domků Hodonín

Objekt:

24-SO008.2 - SO I.501-SO I.504 Sportoviště, zpevněné plochy, oplocení, mobiliář

Soupis:

24-SO008.1-01 - D.1.1 Architektonicko-stavební řešení

KSO:

Místo: Hodonín

CC-CZ:

Datum: 15. 1. 2024

Zadavatel:

Město Hodonín

IČ:

DIČ:

Uchazeč:

Vyplň údaj

IČ:

Vyplň údaj

DIČ:

Vyplň údaj

Projektant:

PROAM ARCHITEKTI s.r.o., Brno

IČ:

DIČ:

Zpracovatel:

[REDACTED]

IČ:

DIČ:

Poznámka:

Cena bez DPH

2 576 204,35

DPH základní
snížená

Základ daně
2 576 204,35
0,00

Sazba daně
21,00%
12,00%

Výše daně
541 002,91
0,00

Cena s DPH

v CZK

3 117 207,26

REKAPITULACE ČLENĚNÍ SOUPISU PRACÍ

Stavba:

Sportovní areál u Červených domků Hodonín

Objekt:

24-SO008.2 - SO I.501-SO I.504 Sportoviště, zpevněné plochy, oplocení, mobiliář

Soupis:

24-SO008.1-01 - D.1.1 Architektonicko-stavební řešení

Místo:

Hodonín

Datum:

15. 1. 2024

Zadavatel:

Město Hodonín

Projektant:

PROAM
ARCHITEKTI s.r.o.,

Uchazeč:

Vyplň údaj

Zpracovatel:

[REDACTED]

Kód dílu - Popis

Cena celkem [CZK]

Náklady stavby celkem

2 576 204,35

HSV - Práce a dodávky HSV

2 576 204,35

1 - Zemní práce

275 890,20

2 - Zakládání

105 397,80

3 - Svislé a kompletní konstrukce

336 765,68

5 - Komunikace pozemní

1 398 349,92

9 - Ostatní konstrukce a práce, bourání

179 090,92

9.1 - Vybavení hřiště

241 781,40

998 - Přesun hmot

38 928,43

SOUPIS PRACÍ

Stavba:

Sportovní areál u Červených domků Hodonín

Objekt:

24-SO008.2 - SO 1.501-SO 1.504 Sportoviště, zpevněné plochy, oplocení, mobiliář

Soupis:

24-SO008.1-01 - D.1.1 Architektonicko-stavební řešení

Místo:

Hodonín

Datum:

15. 1. 2024

Zadavatel:

Město Hodonín

Projektant:

PROAM
ARCHITEKTI s.r.o.,

Uchazeč:

Vyplň údaj

Zpracovatel:

PČ	Typ	Kód	Popis	MJ	Množství	J.cena [CZK]	Cena celkem [CZK]
----	-----	-----	-------	----	----------	--------------	-------------------

Náklady soupisu celkem

2 576 204,35

D HSV

Práce a dodávky HSV

2 576 204,35

D 1

Zemní práce

275 890,20

1	K	122251104	Odkopávky a prokopávky nezapažené v hornině třídy těžitelnosti I skupiny 3 objem do 500 m3 strojně	m3	566,685		
	PP		Odkopávky a prokopávky nezapažené strojně v hornině třídy těžitelnosti I skupiny 3 přes 100 do 500 m3				
	Online PSC		https://podminky.urs.cz/Item/CS_URS_2024_01/122251104				
	VV		viz výkr. příprava území - výkr. č. D.1.1.2				
	VV		po odstranění dřvu II. 200mm na plň -0,36				
	VV		0,16*41,35*18,60 "-0,20 až pláň -0,36		123,058		
	VV		0,05*2,50*18,60 "-0,250 až pláň -0,25 pochozí plochy		2,325		
	VV		0,05*17,40 "rozebraná dlažba		0,870		
	VV		Mezisoučet		126,253		
	VV		pro retenci - pláň -1,20				
	VV		0,94*15,65*15,65*2 "-0,36 až -1,20		460,454		
	VV		-0,94*3,00*3,55*2		-20,022		
	VV		Mezisoučet		440,432		
	VV		Součet		566,685		
2	K	133212811	Hloubení nezapažených šachet v hornině třídy těžitelnosti I skupiny 3 plocha výkopu do 4 m2 ručně	m3	7,147		
	PP		Hloubení nezapažených šachet ručně v hornině třídy těžitelnosti I skupiny 3, půdorysná plocha výkopu do 4 m2				
	Online PSC		https://podminky.urs.cz/Item/CS_URS_2024_01/133212811				
	VV		viz půdorys základů, výkr. č. D.1.1.4				
	VV		0,35*0,35*0,85*44 "-1,20 až -0,35 patky oplocení		4,582		
	VV		sdrúžená patka pro oplocení a streetballový koš				
	VV		0,75*0,60*0,85*2 "-1,20 až -0,35		0,765		
	VV		patka pro basketbalový koš				
	VV		0,60*0,60*0,85*4 "-1,20 až -0,35		1,224		
	VV		patka pro kotvení pouzdra branky				
	VV		0,40*0,40*0,45*4 "-0,80 až -0,35		0,288		
	VV		patka pro kotvení tenisové/volejbalové sítě				
	VV		0,40*0,40*0,45*4 "-0,80 až -0,35		0,288		
	VV		Součet		7,147		
3	K	162751117	Vodorovné přemístění přes 9 000 do 10000 m výkopku/sypaniny z horniny třídy těžitelnosti I skupiny 1 až 3	m3	287,768		
	PP		Vodorovné přemístění výkopku nebo sypaniny po suchu na obvyklém dopravním prostředku, bez naložení výkopku, avšak se složením bez rozmnutí z horniny třídy těžitelnosti I skupiny 1 až 3 na vzdálenost přes 9 000 do 10 000 m				
	Online PSC		https://podminky.urs.cz/Item/CS_URS_2024_01/162751117				
	VV		566,685+7,147 "celkový výkop		573,832		
	VV		-286,064 "odpočet zásypu		-286,064		
	VV		Součet		287,768		
4	K	162751119	Příplatek k vodorovnému přemístění výkopku/sypaniny z horniny třídy těžitelnosti I skupiny 1 až 3 ZKD 1000 m přes 10000 m	m3	1 438,840		
	PP		Vodorovné přemístění výkopku nebo sypaniny po suchu na obvyklém dopravním prostředku, bez naložení výkopku, avšak se složením bez rozmnutí z horniny třídy těžitelnosti I skupiny 1 až 3 na vzdálenost. Příplatek k ceně za každých dalších i započatých 1 000 m				
	Online PSC		https://podminky.urs.cz/Item/CS_URS_2024_01/162751119				

PČ	Typ	Kód	Popis	MJ	Množství	J.cena [CZK]	Cena celkem [CZK]
		VV	287,768*5		1 438,840		
5	K	171201231	Poplatek za uložení zeminy a kamení na recyklační skládce (skládkovné) kód odpadu 17 05 04	t	532,371		
		PP	Poplatek za uložení stavebního odpadu na recyklační skládce (skládkovné) zeminy a kamení zatříděného do Katalogu odpadů pod kódem 17 05 04				
		Online PSC	https://podminky.urs.cz/item/CS_URS_2024_01/171201231				
		VV	287,768*1,95		532,371		
6	K	174151102	Zásyp v prostoru s omezeným pohybem stroje sypaninou se zhuňněním	m3	286,064		
		PP	Zásyp sypaninou z jakékoliv horniny strojně s uložení výkopku ve vrstvách se zhuňněním v prostorách s omezeným pohybem stroje s urovnáním povrchu zášypu				
		Online PSC	https://podminky.urs.cz/item/CS_URS_2024_01/174151102				
		VV	viz půdorys základů, výkr. č. D.1.1.4				
		VV	celkový výkop pro vsakovací bloky				
		VV	440,432		440,432		
		VV	odpočet vsakovacích bloků				
		VV	-((0,40*14,40*14,40*2)-(0,40*3,00*4,80*2))		-154,388		
		VV	Součet		286,064		
7	K	181951112	Úprava pláňe v hornině třídy těžitelnosti I skupiny 1 až 3 se zhuňněním strojně	m2	833,010		
		PP	Úprava pláňe vyrovnáním výškových rozdílů strojně v hornině třídy těžitelnosti I, skupiny 1 až 3 se zhuňněním				
		Online PSC	https://podminky.urs.cz/item/CS_URS_2024_01/181951112				
		VV	viz výkr. půdorys hřiště - D.1.1.5				
		VV	41,35*18,60 "hřiště"		769,110		
		VV	2,50*18,60 "pochozí plochy"		46,500		
		VV	17,40 "rozebraná dlažba"		17,400		
		VV	Součet		833,010		
	D	2	Zakládání				
8	K	274313611	Základové pásy z betonu tř. C 16/20	m3	0,307		
		PP	Základy z betonu proužďého pasy betonu kamenem neprokládaného tř. C 16/20				
		Online PSC	https://podminky.urs.cz/item/CS_URS_2024_01/274313611				
		VV	viz půdorys základů, výkr. č. D.1.1.4				
		VV	kotvení laviček				
		VV	0,24*0,20*0,80*8 "0,30 až -0,10"		0,307		
9	K	274351121	Zřízení bednění základových pasů rovného	m2	3,328		
		PP	Bednění základů pasů rovné zřízení				
		Online PSC	https://podminky.urs.cz/item/CS_URS_2024_01/274351121				
		VV	viz půdorys základů, výkr. č. D.1.1.4				
		VV	kotvení laviček				
		VV	0,20*(0,80+0,24)*2*8 "0,30 až -0,10"		3,328		
10	K	274351122	Odstranění bednění základových pasů rovného	m2	3,328		
		PP	Bednění základů pasů rovné odstranění				
		Online PSC	https://podminky.urs.cz/item/CS_URS_2024_01/274351122				
11	K	275313611	Základové patky z betonu tř. C 16/20	m3	8,240		
		PP	Základy z betonu prostého patky a bloky z betonu kamenem neprokládaného tř. C 16/20				
		Online PSC	https://podminky.urs.cz/item/CS_URS_2024_01/275313611				
		VV	viz půdorys základů, výkr. č. D.1.1.4				
		VV	0,35*0,35*0,95*44 "1,20 až -0,25 patky oplocení"		5,121		
		VV	sdrúžená patka pro oplocení a streetbalový koš				
		VV	0,75*0,60*0,95*2 "1,20 až -0,25"		0,855		
		VV	patka pro basketbalový koš				
		VV	0,60*0,60*0,95*4 "1,20 až -0,25"		1,368		
		VV	patka pro kotvení pouzdra branky				
		VV	0,40*0,40*0,70*4 "0,80 až -0,10"		0,448		
		VV	patka pro kotvení tenisové/volejbalové sítě				
		VV	0,40*0,40*0,70*4 "0,80 až -0,10"		0,448		
		VV	Součet		8,240		
12	K	275351121	Zřízení bednění základových patek	m2	81,730		
		PP	Bednění základů patek zřízení				
		Online PSC	https://podminky.urs.cz/item/CS_URS_2024_01/275351121				
		VV	viz půdorys základů, výkr. č. D.1.1.4				
		VV	(0,35+0,35)*2*0,95*44 "1,20 až -0,25 patky oplocení"		58,520		
		VV	sdrúžená patka pro oplocení a streetbalový koš				
		VV	(0,75+0,60)*2*0,95*2 "1,20 až -0,25"		5,130		
		VV	patka pro basketbalový koš				
		VV	(0,60+0,60)*2*0,95*4 "1,20 až -0,25"		9,120		
		VV	patka pro kotvení pouzdra branky				
		VV	(0,40+0,40)*2*0,70*4 "0,80 až -0,10"		4,480		
		VV	patka pro kotvení tenisové/volejbalové sítě				
		VV	(0,40+0,40)*2*0,70*4 "0,80 až -0,10"		4,480		
		VV	Součet		81,730		
13	K	275351122	Odstranění bednění základových patek	m2	81,730		
		PP	Bednění základů patek odstranění				
		Online PSC	https://podminky.urs.cz/item/CS_URS_2024_01/275351122				

105 397,80

PČ	Typ	Kód	Popis	MJ	Množství	J.cena [CZK]	Cena celkem [CZK]
14	K	275353123	Bednění kotevnicích otvorů v základových patkách průřezu přes 0,02 do 0,05 m ² hl přes 1 do 2 m	kus	57,200		
	PP		Bednění kotevnicích otvorů a postupů v základových konstrukcích v patkách včetně polohevého zajištění a odbednění, popř. zbroceného bednění z pletiva apod. průřezu přes 0,02 do 0,05 m ² , hl. přes 1,00 do 2,00 m				
	Online PSC		https://podminky.urs.cz/item/CS_URS_2024_01/275353123				
	VV		viz půdorys základů, výkr. č. D.1.1.4				
	VV		1,30*44			57,200	
	VV		"-1,20 až -0,10 patky oplocení				
15	K	278311041	Zálivka kotevnicích otvorů z betonu tř. C 16/20 obj do 0,02 m ³	m ³	0,870		
	PP		Zálivka kotevnicích otvorů z betonu bez zvýšených nároků na prostředí tř. C 16/20 při objemu jednoho otvoru do 0,02 m ³				
	Online PSC		https://podminky.urs.cz/item/CS_URS_2024_01/278311041				
	VV		viz půdorys základů, výkr. č. D.1.1.4				
	VV		P1*(0,08)*2*1,10*48			1,017	
	VV		oplocení				
	VV		-0,08*0,05*0,80*48			-0,147	
	VV		Součet			0,870	
D	3		Svislé a kompletní konstrukce				336 765,68
16	K	33817-PC01	Montáž sloupků a vzpěr plotových ocelových trubkových nebo profilovaných výšky do 4m se zalitím cementovou maltou do vynechaných otvorů	kus	46,000		
	PP		Montáž sloupků a vzpěr plotových ocelových trubkových nebo profilovaných výšky do 4m se zalitím cementovou maltou do vynechaných otvorů				
	VV		viz pohledy, výkr. č. D.1.1.7				
	VV		17*2*6*2			46,000	
17	M	5534-PC01	sloupek oplocení - jelek 80/50/3, délky 5,00m, horní konec zavařen vč. přichytek (motýlek s nerez šroubem), povrchov. úprava PZn	kus	46,000		
	PP		sloupek oplocení - jelek 80/50/3, délky 5,00m, horní konec zavařen vč. přichytek (motýlek s nerez šroubem), povrchov. úprava PZn				
18	K	34810-PC01	Vestavba ocelové brány 3500/203 mm do stávajícího oplocení	kus	1,000		
	PP		Vestavba ocelové brány 3500/203 mm do stávajícího oplocení				
	VV		viz koordinační situace výkr.č. C.2				
	VV		1			1,000	
19	M	553423	brána plotová dvoukřídlá Pz s PVC 3500x2030mm (plný popis viz pozn. k položce)	kus	1,000		
	PP		brána plotová dvoukřídlá Pz s PVC 3500x2030mm				
	P		Poznámka k položce: Rám: čtvercový profil 40x40x2 mm Nosné sloupky: 80x80x3 mm, výška sloupky 2800 mm Výplň: plotový panel 3D poplastovaný Přislušenství: stavitelné panty, klíka, zámek, 3 Mfde, zajišťovací kolík Povrchová úprava: pozinkována a poplastována				
20	K	3481710-PC01	M+D napojení ke stávajícímu oplocení výšky 2,00m, dl. 1020 mm	kus	1,000		
	PP		M+D napojení ke stávajícímu oplocení výšky 2,00m, dl. 1020 mm				
	VV		koordinační situace - výkr. č. C2				
	VV		pohledy - výkr. č. D.1.1.7				
	VV		1			1,000	
21	K	348171146-1	Montáž oplocení z dílců kovových panelových svařovaných, na ocelové profilované sloupky, výšky přes 2,0 do 4,0 m	m	116,640		
	PP		Montáž oplocení z dílců kovových panelových svařovaných, na ocelové profilované sloupky, výšky přes 2,0 do 4,0 m				
	VV		viz pohledy, výkr. č. D.1.1.7				
	VV		oplocení- typické pole a roh - výkr.č. D.1.1.9				
	VV		(40,56+17,76)*2			116,640	
22	M	55342	plotový panel svařovaný 2D, 2500/2030 mm, oko 50x200mm, dráty 6/5/6, povrch úprava PZn	kus	90,000		
	PP		plotový panel svařovaný 2D, 2500/2030 mm, oko 50x200mm, dráty 6/5/6, povrch úprava Pz				
	VV		viz pohledy, výkr. č. D.1.1.7				
	VV		16*2*2			64,000	
	VV		"delší strany				
	VV		7*2*2			28,000	
	VV		-2			-2,000	
	VV		Součet			90,000	
23	K	34812-PC01	M+D vstupní brány 2530/2130 mm vč. pole s nápisem 2530/470 mm	kus	1,000		
	PP		M+D vstupní brány 2530/2130 mm vč. pole s nápisem 2530/470 mm				
	VV		oplocení vstupní brány - viz výkr.č. D.1.1.8				
	VV		1			1,000	
D	5		Komunikace pozemní				1 398 349,92
24	K	564211111	Podklad nebo podsyp ze štěrkopisku ŠP plochy přes 100 m ² tl 50 mm	m ²	742,381		
	PP		Podklad nebo podsyp ze štěrkopisku ŠP s rozprostřením, vřetením a zhuštěním plochy přes 100 m ² , po zhuštění tl. 50 mm				

PČ	Typ	Kód	Popis	MJ	Množství	J.cena [CZK]	Cena celkem [CZK]
			Online PSC P VV VV https://podminky.urs.cz/item/CS_URS_2024_01/564731111 Poznámka k položce: frakce 0-16 viz výkr. půdorys hřiště - D.1.1.5 40,88*18,16 "hřiště				742,381
25	K	564730111	Podklad z kameniva hrubého drceného vel. 16-32 mm plochy přes 100 m2 tl 100 mm	m2		742,381	
			PP Podklad nebo kryt z kameniva hrubého drceného vel. 16-32 mm s rozprostřením a zhuťněním plochy přes 100 m2, po zhuťnění tl. 100 mm Online PSC VV VV https://podminky.urs.cz/item/CS_URS_2024_01/564730111 viz výkr. půdorys hřiště - D.1.1.5 40,88*18,16 "hřiště				742,381
26	K	564731111	Podklad z kameniva hrubého drceného vel. 32-63 mm plochy přes 100 m2 tl 100 mm	m2		742,381	
			PP Podklad nebo kryt z kameniva hrubého drceného vel. 32-63 mm s rozprostřením a zhuťněním plochy přes 100 m2, po zhuťnění tl. 100 mm Online PSC VV VV https://podminky.urs.cz/item/CS_URS_2024_01/564731111 viz výkr. půdorys hřiště - D.1.1.5 40,88*18,16 "hřiště				742,381
27	K	564851011	Podklad ze štěrku drtě ŠD plochy do 100 m2 tl 150 mm	m2		63,900	
			PP Podklad ze štěrku drtě ŠD s rozprostřením a zhuťněním plochy jednotlivě do 100 m2 po zhuťnění tl. 150 mm Online PSC VV VV VV VV https://podminky.urs.cz/item/CS_URS_2024_01/564851011 viz výkr. půdorys hřiště - D.1.1.5 2,50*18,60 "pochozí plochy 17,40 "rozebraná dlažba Součet				46,500 17,400 63,900
28	K	573211109	Postřík živičný spojovací z asfaltu v množství 0,50 kg/m2	m2		742,381	
			PP Postřík spojovací PS bez posypu kamenivem: z asfaltu silničního, v množství 0,50 kg/m2 Online PSC VV VV https://podminky.urs.cz/item/CS_URS_2024_01/573211109 viz výkr. půdorys hřiště - D.1.1.5 40,88*18,16 "hřiště				742,381
29	K	576136111	Asfaltový koberec otevřený AKO 8 (AKOJ) tl 40 mm š do 3 m z modifikovaného asfaltu	m2		742,381	
			PP Asfaltový koberec otevřený AKO 8 (AKOJ) s rozprostřením a se zhuťněním z modifikovaného asfaltu v pruhu šířky do 3 m, po zhuťnění tl. 40 mm Online PSC VV VV https://podminky.urs.cz/item/CS_URS_2024_01/576136111 viz výkr. půdorys hřiště - D.1.1.5 40,88*18,16 "hřiště				742,381
30	K	576146311	Asfaltový koberec otevřený AKO 16 (AKOH) tl 50 mm š do 3 m z nemodifikovaného asfaltu	m2		742,381	
			PP Asfaltový koberec otevřený AKO 16 (AKOH) s rozprostřením a se zhuťněním z nemodifikovaného asfaltu v pruhu šířky do 3 m, po zhuťnění tl. 50 mm Online PSC VV VV https://podminky.urs.cz/item/CS_URS_2024_01/576146311 viz výkr. půdorys hřiště - D.1.1.5 40,88*18,16 "hřiště				742,381
31	K	579221221	Strojně lité pryžový povrch 1-vrstvý tl 13 mm 1 základní barva s impregnací na asfalt přes 300 m2	m2		742,381	
			PP Venkovní lité pryžové povrchy na asfaltový podklad jednovrstvé tloušťky 13 mm s impregnací na podklad, prováděné strojně plochy přes 300 m2 jedna barva červená, zelená Online PSC VV VV https://podminky.urs.cz/item/CS_URS_2024_01/579221221 viz výkr. půdorys hřiště - D.1.1.5 40,88*18,16 "hřiště				742,381
32	K	579291111	Lajnování venkovního litého pryžového povrchu elastickým lakem v různé barevnosti	m		680,500	
			PP Venkovní lité pryžové povrchy - vodovodné značení (lajnování) dvousložkovým elastickým lakem Online PSC VV VV VV VV VV VV https://podminky.urs.cz/item/CS_URS_2024_01/579291111 viz výkr. půdorys hřiště - D.1.1.5 114,00 "futsal 293,20 "basketbal 166,30 "tenis 107,00 "volejbal Součet				114,000 293,200 166,300 107,000 680,500
33	K	596211110	Kladení zámkové dlažby komunikací pro pěší ručně tl 60 mm skupiny A pl do 50 m2	m2		63,900	
			PP Kladení dlažby z betonových zámkových dlaždic komunikací pro pěší ručně s ložem z kameniva těžkého nebo drceného tl. do 40 mm, s vyplněním spár s dvojitém zhuťněním, vibrováním a se smetením přebytečného materiálu na krajnici tl. 60 mm skupiny A, pro plochy do 50 m2 Online PSC VV VV VV VV https://podminky.urs.cz/item/CS_URS_2024_01/596211110 viz výkr. půdorys hřiště - D.1.1.5 2,50*18,60 "pochozí plochy 17,40 "rozebraná dlažba Součet				46,500 17,400 63,900
34	M	59245018	dlažba skladebná betonová 200x100mm tl 60mm přírodní	m2		65,817	

PČ	Typ	Kód	Popis	MJ	Množství	J.cena [CZK]	Cena celkem [CZK]
PP			dlažba skladebná betonová 200x100mm tl 60mm přírodní				
VV			63,90*1,03		65,817		
D	9		Ostatní konstrukce a práce, bourání				179 090,92
35	K	916231213	Osazení chodníkového obrubníku betonového stojatého s boční opěrou do lože z betonu prostého	m	140,000		
PP			Osazení chodníkového obrubníku betonového se zřízením lože, s vyplněním a zařízením spár cementovou maltou stojatého s boční opěrou z betonu prostého, do lože z betonu prostého				
Online PSC			https://podminky.urs.cz/item/CS_URS_2024_01/916231213				
VV			viz výkr. půdorys hřiště - D.1.1.5				
VV			140,00		140,000		
36	M	59217016	obrubník betonový chodníkový 1000x80x250mm	m	142,800		
PP			obrubník betonový chodníkový 1000x80x250mm				
VV			viz výkr. půdorys hřiště - D.1.1.5				
VV			140,00*1,02		142,800		
37	K	916991121	Lože pod obrubníky, krajníky nebo obruby z dlažebních kostek z betonu prostého	m3	8,050		
PP			Lože pod obrubníky, krajníky nebo obruby z dlažebních kostek z betonu prostého				
Online PSC			https://podminky.urs.cz/item/CS_URS_2024_01/916991121				
VV			0,25*0,23*140,00		8,050		
38	K	936124113.1	Montáž lavičky stabilní kotvené - chemická kotva do betonu	kus	4,000		
PP			Montáž lavičky stabilní kotvené - chemická kotva do betonu				
VV			viz půdorys základů, výkr. č. D.1.1.4				
VV			kotvení laviček				
VV			4		4,000		
39	M	74910	OS.01 parková lavička 2000x440x810 mm svařovaná ocelová konstrukce vč. povrchové úpravy - viz výpis mobiliáře	kus	4,000		
PP			OS.01 parková lavička 2000x440x810 mm svařovaná ocelová konstrukce vč. povrchové úpravy - viz výpis mobiliáře				
D	9.1		Vybavení hřiště				241 781,40
40	K	PC-01	OS.05 M+D Souprava pro tenis /sít/, sloupky, pouzdra, anténky/ (plný popis viz výpis mobiliáře)	kpl	1,000		
PP			OS.05 M+D Souprava pro tenis /sít/, sloupky, pouzdra, anténky/ (plný popis viz výpis mobiliáře)				
41	K	PC-02	OS.02 M+D ocelová dvousloupová konstrukce basketbalového koše - osazena do ocel. pouzdra vč. pouzdra, vč. koše (plný popis viz výpis mobiliáře)	kus	4,000		
PP			OS.02 M+D ocelová dvousloupová konstrukce basketbalového koše - osazena do ocel. pouzdra vč. pouzdra, vč. koše (plný popis viz výpis mobiliáře)				
42	K	PC-03	OS.05 M+D Ocelový kůl na volejbalovou/nohejbal síť vč. pouzdra (plný popis viz výpis mobiliáře)	kpl	2,000		
PP			OS.05 M+D Ocelový kůl na volejbalovou/nohejbal síť vč. pouzdra (plný popis viz výpis mobiliáře)				
VV			2		2,000		
43	K	PC-04	Síť pro volejbal/nohejbal	kus	1,000		
PP			Síť pro volejbal				
VV			1		1,000		
44	K	PC-05	OS.04 Fotbalová branka na futsal 3000x2000x1000 (plný popis viz výpis mobiliáře)	kus	2,000		
PP			OS.04 Fotbalová branka na futsal 3000x2000x1000 (plný popis viz výpis mobiliáře)				
VV			2		2,000		
45	K	PC-06	OS.03 M+D ocelová jednosloupová konstrukce střeďbalového koše - osazena do ocel. pouzdra vč. pouzdra, vč. koše (plný popis viz výpis mobiliáře)	kpl	2,000		
PP			OS.03 M+D ocelová jednosloupová konstrukce střeďbalového koše - osazena do ocel. pouzdra vč. pouzdra, vč. koše (plný popis viz výpis mobiliáře)				
VV			2		2,000		
D	998		Přesun hmot				38 928,43
46	K	998222012	Přesun hmot pro tělovýchovné plochy	t	96,288		
PP			Přesun hmot pro tělovýchovné plochy dopravní vzdálenost do 200 m				
Online PSC			https://podminky.urs.cz/item/CS_URS_2024_01/998222012				

KRYCÍ LIST SOUPISU PRACÍ

Stavba:

Sportovní areál u Červených domků Hodoním

Objekt:

24-SO008.3 - IO I.201 Areálové vedení NN, IO I.202 Osvětlení hřiště

KSO:

Místo: Hodonín

CC-CZ:

Datum: 15. 1. 2024

Zadavatel:

Město Hodonín

IČ:

DIČ:

Uchazeč:

Vyplň údaj

IČ:

Vyplň údaj

DIČ:

Vyplň údaj

Projektant:

PROAM ARCHITEKTI s.r.o., Brno

IČ:

DIČ:

Zpracovatel:

[REDAKOVANÉ]

IČ:

DIČ:

Poznámka:

Všechny položky musí obsahovat dodávku i montáž, popř. softwarové vybavení, včetně drobného spojovacího a kotvicího materiálu (např. kotvy, závěsy, chráničky,...). Zhotovitel musí do ceny zahrnout veškeré náklady, aby cena byla konečná a zahrnovala celou dodávku a montáž akce. Dodávka akce se předpokládá včetně kompletní montáže, veškerého souvisejícího doplňkového, podružného a montážního materiálu tak, aby celé zařízení bylo funkční a splňovalo všechny předpisy, normy, zákony ale i technologické postupy zvolených výrobců, které se na ně vztahují. Všechna zařízení, systémy rozvody, instalace a konstrukce budou oceňovány a dodávány plně funkční, tj. včetně všech komponentů, upevňovacích prvků, podpor, prostupů, apod.. Do všech činností musí zhotovitel zohlednit stavební přípomoc (např. drážky prostupy, respektive není-li uvedeno jinak). Zhotovitel bere na vědomí, že musí v ceně zohlednit jak dílčí tak celkové revize, zkoušky, regulace, atd.. Projektová dokumentace textová a grafická je nadřazena výkazu výměr, respektive rozpočtu nákladů. Zhotovitel je do ceny povinen zahrnout veškeré náklady spojené s případnou etapizací, realizací stavby za provozu a ve ztížených podmínkách. Zhotovitel musí v ceně zohlednit provizorní opatření vedoucí k zajištění stavby před vnějšími vlivy, zejména pak déšť, sníh, vítr. Zhotovitel bere na vědomí, že stavba musí probíhat po částech, tak aby nedošlo k poškození stavby klimatickými vlivy. Zhotovitel musí provést na svůj náklad i zaškolení obsluhy a údržby na všech částech dodávky. Zhotovitel musí zohlednit náklady na přesun hmot a odvoz sutě a odpadů, včetně uložení (předpokládá se odpad z drážek, prostupů, atd.). Zhotovitel musí v ceně zohlednit náklady na pomocné lešení, konstrukce a stroje, které bude potřebovat pro realizaci díla. Vybraný dodavatel stavby bude splňovat odborné kvalifikační předpoklady a nabídková cena bude obsahovat i práce v projektové dokumentaci a výkazu výměr neuvedené, ale nutné k bezpečnému a správnému stavebně technickému provedení stavby s ohledem na bezpečnost užívání a kolaudaci stavby. Zhotovitel díla je povinen zkontrolovat specifikaci materiálu a prací s technickou zprávou a projektovou dokumentací. V případě rozporů, obraťte se na zhotovitele projektové dokumentace.

Cena bez DPH

512 966,27

DPH základní
snížená

Základ daně
512 966,27
0,00

Sazba daně
21,00%
12,00%

Výše daně
107 722,92
0,00

Cena s DPH

v CZK

620 689,19

REKAPITULACE ČLENĚNÍ SOUPISU PRACÍ

Stavba:

Sportovní areál u Červených domků Hodoním

Objekt:

24-SO008.3 - IO I.201 Areálové vedení NN, IO I.202 Osvětlení hřiště

Místo: Hodonín
 Zadavatel: Město Hodonín
 Uchazeč: Vyplň údaj

Datum: 15. 1. 2024
 Projektant: PROAM ARCHITEKTI s.r.o.,
 Zpracovatel: [REDACTED]

Kód dílu - Popis

Cena celkem [CZK]

Náklady stavby celkem	512 966,27
PSV - Práce a dodávky PSV	440 093,31
741.0 - Dodávka materiálu - Kabely, vodiče a příslušenství	14 763,60
741.1 - Dodávka materiálu - Úložný materiál, krabice a příslušenství	7 331,00
741.2 - Dodávka materiálu - El. přístroje a příslušenství	554,10
741.3 - Dodávka materiálu - Rozváděče, skříně a příslušenství	76 280,90
741.4 - Dodávka materiálu - Materiál zemních a stavebních prací	17 851,75
741.5 - Dodávka materiálu - Hromosvody a uzemnění	6 282,46
741.6 - Dodávka materiálu - Barvy a nátěry	1 034,40
741.7 - Dodávka materiálu - Ukončovací prvky a svorkovnice	2 878,80
741.8 - Dodávka materiálu - Svítidla	128 447,00
741.01 - Montáže dle ceníku M741	184 669,30
M - Práce a dodávky M	72 872,96
846-9 - Stavební práce při elektromontážích	70 837,16
741.09 - Demontáže dle ceníku M741	2 035,80

SOUPIS PRACÍ

Stavba: Sportovní areál u Červených domků Hodonín
 Objekt: 24-SO008.3 - IO I.201 Areálové vedení NN, IO I.202 Osvětlení hřiště

Místo: Hodonín
 Zadavatel: Město Hodonín
 Uchazeč: Vyplň údaj

Datum: 15. 1. 2024
 Projektant: PROAM ARCHITEKTI s.r.o.,
 Zpracovatel: [REDACTED]

PČ	Typ	Kód	Popis	MJ	Množství	J.cena [CZK]	Cena celkem [CZK]
Náklady soupisu celkem							512 966,27
D	PSV		Práce a dodávky PSV				440 093,31
D	741.0		Dodávka materiálu - Kabely, vodiče a příslušenství				14 763,60
3	M	CYKY-J4X10	KABEL CYKY-J 4x10	M	20,000	[REDACTED]	[REDACTED]
	PP		KABEL CYKY-J 4x10				
4	M	FOLIE330MM	FOLIE VYSTRAZNA CEZ 330MM 250	M	108,000	[REDACTED]	[REDACTED]
	PP		FOLIE VYSTRAZNA CEZ 330MM 250				
5	M	CYKY-J3X1,5	KABEL CYKY-J 3x1,5	M	104,000	[REDACTED]	[REDACTED]
	PP		KABEL CYKY-J 3x1,5				
6	M	CYKY-J3X4	KABEL CYKY-J 3x4	M	215,000	[REDACTED]	[REDACTED]
	PP		KABEL CYKY-J 3x4				
D	741.1		Dodávka materiálu - Úložný materiál, krabice a příslušenství				7 331,00
7	M	HMOZDINKA8/100M	HMOZDINKA 8/100MMZATLOUK. NH	KS	40,000	[REDACTED]	[REDACTED]

PČ	Typ	Kód	Popis	MJ	Množství	J.cena [CZK]	Cena celkem [CZK]
	PP		HMOZDINKA 8/100MMZATLOUK.NH				
8	M	KF09063	KABELOVÁ CHRÁNIČKA DN63	M	215,000		
	PP		KABELOVÁ CHRÁNIČKA DN63				
9	M	LHD40X40HD	ZLAB KABELOVY LHD 40X40 2M	M	20,000		
	PP		ZLAB KABELOVY LHD 40X40 2M				
	D	741.2	Dodávka materiálu - El. přístroje a příslušenství				554,10
10	M	E000002183140	JISTIC PL7-B25/3	kus	1,000		
	PP		JISTIC PL7-B25/3				
	D	741.3	Dodávka materiálu - Rozváděče, skříně a příslušenství				76 280,90
11	M	E000009160480	Rozváděč RO die PD IO I.201, IO I.202-07	ks	1,000		
	PP		Rozváděč RO die PD IO I.201, IO I.202-07				
12	M	M001	Dozbrojení stávajícího rozváděče	ks	1,000		
	PP		Dozbrojení stávajícího rozváděče				
	D	741.4	Dodávka materiálu - Materiál zemních a stavebních prací				17 851,75
13	M	VLZ213910	SP315/1500 st.pouz.PVC pro stož. SB, LB, LLB, JB	ks	2,000		
	PP		SP315/1500 st.pouz.PVC pro stož. SB, LB, LLB, JB				
14	M	VLZ213950	Dlažba 300x300x5	ks	2,000		
	PP		Dlažba 300x300x5				
15	M	VLZ000110	Betonová směs C25/30	m3	2,760		
	PP		Betonová směs C25/30				
16	M	VLZ000010	Písek kopaný	m3	7,560		
	PP		Písek kopaný				
17	M	VLZ000042	Kamenivo frakce 0/16	m3	1,000		
	PP		Kamenivo frakce 0/16				
	D	741.5	Dodávka materiálu - Hromosvody a uzemnění				6 282,46
18	M	DRAT10	DRAT FEZN 0,62KG/M D=10MM	KG	74,400		
	PP		DRAT FEZN 0,62KG/M D=10MM				
19	M	SS	SVORKA SPOJOVACI SS	KS	12,000		
	PP		SVORKA SPOJOVACI SS				
20	M	SP	SVORKA PRIPOJOVACI SP	KS	5,000		
	PP		SVORKA PRIPOJOVACI SP				
	D	741.6	Dodávka materiálu - Barvy a nátěry				1 034,40
21	M	VLB000550	Asfaltový lak (ochrana zemních spojů)	kg	5,000		
	PP		Asfaltový lak (ochrana zemních spojů)				
22	M	VLB000380	Benzin technický	l	1,000		
	PP		Benzin technický				
	D	741.7	Dodávka materiálu - Ukončovací prvky a svorkovnice				2 878,80
23	M	H441121	atypická svorkovnice SV-B 6.4.3/2 doplněná na stávající stožárovou svorkovnicí	ks	2,000		
	PP		atypická svorkovnice SV-B 6.4.3/2 doplněná na stávající stožárovou svorkovnicí				
24	M	H441120	atypická svorkovnice SV-B 6.4.3/2	ks	2,000		
	PP		atypická svorkovnice SV-B 6.4.3/2				
25	M	10X8KU-L	OKO KABELOVE 10X8 KU-L	ks	8,000		
	PP		OKO KABELOVE 10X8 KU-L				
	D	741.8	Dodávka materiálu - Svítidla				128 447,00
26	M	TR2/89-1000-PL	DRŽAK REFLEKTORU OSVETL.SPORT TR2/89-1000-PL	ks	2,000		
	PP		DRŽAK REFLEKTORU OSVETL.SPORT TR2/89-1000-PL				
27	M	TR22/89-1000-P	DRŽAK REFLEKTORU OSVETL.SPORT TR2+2/89-1000-PL	ks	2,000		
	PP		DRŽAK REFLEKTORU OSVETL.SPORT TR2+2/89-1000-PL				
28	M	51001	osvětlovací těleso LED, 1x318W, 54423lm, 4000K, IP66, IK08, Ra70, CRI80, distribuce světla asymetrická, výstup světla přímé, rozměry 568 x 333 x 90 mm	ks	8,000		
	PP		osvětlovací těleso LED, 1x318W, 54423lm, 4000K, IP66, IK08, Ra70, CRI80, distribuce světla asymetrická, výstup světla přímé, rozměry 568 x 333 x 90 mm				
29	M	JBUD10T	STOŽAR JBUD 10 T ZZ	ks	2,000		
	PP		STOŽAR JBUD 10 T ZZ				
	D	741.01	Montáže dle ceníku M741				184 869,30
30	K	741000002	Přesun hmot (vnitrostaveništní i mimostaveništní dopravu, přesuny hmot všech jednotlivých dílů dílčích rozpočtů)	soubor	1,000		
	PP		Přesun hmot (vnitrostaveništní i mimostaveništní dopravu, přesuny hmot všech jednotlivých dílů dílčích rozpočtů)				

PČ	Typ	Kód	Popis	MJ	Množství	J.cena [CZK]	Cena celkem [CZK]
31	K	741000003	Pomocné práce - viz pozn. k položce	soubor	1,000		
	PP		Pomocné práce - viz pozn. k položce Poznámka k položce: Pomocné práce (vysekaní kapes pro kotvici šrouby vodiček a prostupů pro rozvody a jejich zazdění nebo zabetonování ve zdech nebo stropích; osazení, zazdění nebo zabetonování konzol, podpěr, závěsů, pevných bodů a konstrukcí; podezdění nebo podbetonování armatur; zalití kolevních šroubů, podlití strojů bez omezení rozsahu a tloušťky podlaží, podévné vyrovnání strojů nebo jiných zařízení betonem; zabetonování kotvicích rámců do betonových bloků; nastřelování upevňovacích prvků)				
32	K	741000005	Pomocný drobný materiál (drobný spojovací a kotvicí materiál, související doplňkový, podružný a montážní materiál. Součástí jsou veškeré komponenty, upevňovací prvky, podpory apod.)	soubor	1,000		
	PP		Pomocný drobný materiál (drobný spojovací a kotvicí materiál, související doplňkový, podružný a montážní materiál. Součástí jsou veškeré komponenty, upevňovací prvky, podpory apod.)				
33	K	746212110	Ukončení vodičů na svorkov 2,5 mm2	kus	48,000		
	PP		Ukončení vodičů na svorkov 2,5 mm2				
34	K	746212120	Ukončení vodičů na svorkov 4mm2	kus	24,000		
	PP		Ukončení vodičů na svorkov 4mm2				
35	K	746214110	Ukončení vodičů kabelov okem -25mm2	kus	8,000		
	PP		Ukončení vodičů kabelov okem -25mm2				
36	K	745904113	Příplatek za zatahování kabelů-4kg	m	215,000		
	PP		Příplatek za zatahování kabelů-4kg				
37	K	744441100	Mont kabel Cu-1kV pevně sk.1 -0,4kg	m	319,000		
	PP		Mont kabel Cu-1kV pevně sk.1 -0,4kg				
38	K	744441300	Mont kabel Cu-1kV pevně sk.1 -1,0kg	m	20,000		
	PP		Mont kabel Cu-1kV pevně sk.1 -1,0kg				
39	K	745904112	Příplatek za zatahování kabelů-2kg	m	104,000		
	PP		Příplatek za zatahování kabelů-2kg				
40	K	747233110	Montáž jističů 3pólových nn do 25 A	kus	1,000		
	PP		Montáž jističů 3pólových nn do 25 A				
41	K	748739100	mtz patic stozaru betonovych	kus	2,000		
	PP		mtz patic stozaru betonovych				
42	K	748742000	mtz elvyzbroje stozaru 2 okruhy	kus	4,000		
	PP		mtz elvyzbroje stozaru 2 okruhy				
43	K	783903510	nater zem pasku 1slozk 1kryci pruhy	m	5,000		
	PP		nater zem pasku 1slozk 1kryci pruhy				
44	K	748724220	mtz vylozniku 4ramennych sloupovych	kus	2,000		
	PP		mtz vylozniku 4ramennych sloupovych				
45	K	748132400	mtz svit vyboj prumysl na sloupek	kus	8,000		
	PP		mtz svit vyboj prumysl na sloupek				
46	K	748711200	mtz stozaru osvet parkov ocelovych	kus	2,000		
	PP		mtz stozaru osvet parkov ocelovych				
47	K	748722220	mtz vylozniku 2ramen sloupov 70-kg	kus	2,000		
	PP		mtz vylozniku 2ramen sloupov 70-kg				
48	K	743622200	Montáž hromosvod svorek se 3 šrouby	kus	5,000		
	PP		Montáž hromosvod svorek se 3 šrouby				
49	K	740999910	Zabezpečení pracoviště	soub	1,000		
	PP		Zabezpečení pracoviště				
50	K	740999912	Oprava proj. dokumentace dle skut.stavu dle vyhl. 499/2006 S	soub	1,000		
	PP		Oprava proj. dokumentace dle skut.stavu dle vyhl. 499/2006 S				
51	K	740999913	Pomocné lešení, plošina po celou dobu stavby	soub	1,000		
	PP		Pomocné lešení, plošina po celou dobu stavby				
52	K	740999906	Revize, zkoušky, dílčí revize	soub	1,000		
	PP		Revize, zkoušky, dílčí revize				
53	K	M002	Mtz.dozbrojeni stávajícího rozváděče	ks	1,000		
	PP		Mtz.dozbrojeni stávajícího rozváděče				
54	K	740999901	Práce na stávající instalaci	soub	1,000		
	PP		Práce na stávající instalaci				
55	K	740999902	Zapojení přístrojů a zařízení	soub	1,000		
	PP		Zapojení přístrojů a zařízení				
56	K	740999914	Montážní stroje a mechanismy	soub	1,000		
	PP		Montážní stroje a mechanismy				
57	K	743312120	Montáž list vkladac s víčkem -40 mm	m	20,000		
	PP		Montáž list vkladac s víčkem -40 mm				
58	K	743612121	Mont uzem drátu-p10mm v zemi městě	m	120,000		
	PP		Mont uzem drátu-p10mm v zemi městě				
59	K	743622100	Montáž hromosvod svorek se 2 šrouby	kus	12,000		
	PP		Montáž hromosvod svorek se 2 šrouby				

PČ	Typ	Kód	Popis	MJ	Množství	J.cena [CZK]	Cena celkem [CZK]
60	K	743131115	Montáž trub ochran PH tuh pevné-p63	m	215,000		
	PP		Montáž trub ochran PH tuh pevné-p63				
61	K	740999915	Geodetické zaměření	soub	1,000		
	PP		Geodetické zaměření				
62	K	740999916	Vytýčení sítí	soub	1,000		
	PP		Vytýčení sítí				
63	K	742311330	Montáž pilířů skříní PRIS 3,7	kus	1,000		
	PP		Montáž pilířů skříní PRIS 3,7				
D M Práce a dodávky M							72 872,96
D 846-9 Stavební práce při elektromontážích							70 837,16
64	M	388113100	Osazení žlabů beton pochozích 0,25t	kus	2,000		
	PP		Osazení žlabů beton pochozích 0,25t				
65	M	270311200	Základové konstrukce z betonu B 10	m3	2,760		
	PP		Základové konstrukce z betonu B 10				
66	M	181111100	Provizor úprava terénu se zhut tř.1	m2	38,150		
	PP		Provizor úprava terénu se zhut tř.1				
67	M	953993120	Osazení hmoždinek stěn cihel d.8 mm	kus	40,000		
	PP		Osazení hmoždinek stěn cihel d.8 mm				
68	M	451572110	Lože pískové tl.10 cm, š.do 65 cm	m	108,000		
	PP		Lože pískové tl.10 cm, š.do 65 cm				
69	M	388791210	Osaz trub plast do rýhy+obsyp 10 cm	m	215,000		
	PP		Osaz trub plast do rýhy+obsyp 10 cm				
70	M	131315110	Jámy základů skříní přístrojov tř.3	kus	1,000		
	PP		Jámy základů skříní přístrojov tř.3				
71	M	131311700	Jámy stožárů veřej osvětlení tř.3	kus	2,000		
	PP		Jámy stožárů veřej osvětlení tř.3				
72	M	110002200	Vytyč vedení podzem v zástavbě	km	0,108		
	PP		Vytyč vedení podzem v zástavbě				
73	M	174311318	Zásyp rýh ručně š.35cm, hl.80cm, tř.3	m	108,000		
	PP		Zásyp rýh ručně š.35cm, hl.80cm, tř.3				
74	M	171401000	Ulož sypaniny do násypu zhut tř.3-4	m3	30,240		
	PP		Ulož sypaniny do násypu zhut tř.3-4				
75	M	132311318	Rýhy ručně š.35 cm, hl 80 cm, tř.3	m	108,000		
	PP		Rýhy ručně š.35 cm, hl 80 cm, tř.3				
D 741.09 Demontáže dle ceníku M741							2 035,80
76	M	748722220dem	mtz vyznizku 2ramen sloupov 70-kg	kus	2,000		
	PP		mtz vyznizku 2ramen sloupov 70-kg				
77	M	748742000dem	mtz elvyzbroje stožaru 2 okruhy	kus	2,000		
	PP		mtz elvyzbroje stožaru 2 okruhy				
78	M	746212110dem	Ukončení vodičů na svorkov -2,5 mm2	kus	24,000		
	PP		Ukončení vodičů na svorkov -2,5 mm2				
79	M	748132400dem	mtz svit zariv prumysl na sloupek	kus	4,000		
	PP		mtz svit zariv prumysl na sloupek				

KRYCÍ LIST SOUPISU PRACÍ

Stavba:

Sportovní areál u Červených domků Hodoním

Objekt:

24-SO008.5 - IO I.403.1 Odvodnění zpevněných ploch, IO I.403.3 Retence

KSO:

Místo: Hodonín

CC-CZ:

Datum: 15. 1. 2024

Zadavatel:

Město Hodonín

IČ:

DIČ:

Uchazeč:

Vyplň údaj

IČ:

Vyplň údaj

DIČ:

Vyplň údaj

Projektant:

PROAM ARCHITEKTI s.r.o., Brno

IČ:

DIČ:

Zpracovatel:

IČ:

DIČ:

Poznámka:

Cena bez DPH

921 801,25

	Základ daně	Sazba daně	Výše daně
DPH základní	921 801,25	21,00%	193 578,26
DPH snížená	0,00	12,00%	0,00

Cena s DPH

v CZK

1 115 379,51

REKAPITULACE ČLENĚNÍ SOUPISU PRACÍ

Stavba:

Sportovní areál u Červených domků Hodoním

Objekt:

24-SO008.5 - IO I.403.1 Odvodnění zpevněných ploch, IO I.403.3 Retence

Místo: Hodonín

Datum: 15. 1. 2024

Zadavatel: Město Hodonín

Projektant: PROAM
ARCHITEKTI s.r.o.,

Uchazeč: Vyplň údaj

Zpracovatel:

Kód dílu - Popis

Cena celkem [CZK]

Náklady stavby celkem

921 801,25

PSV - PSV

921 801,25

721A01aa - Kanalizace dešťová

921 801,25

SOUPIS PRACÍ

Stavba:

Sportovní areál u Červených domků Hodoním

Objekt:

24-SO008.5 - IO I.403.1 Odvodnění zpevněných ploch, IO I.403.3 Retence

Místo: Hodonín
 Zadavatel: Město Hodonín
 Uchazeč: Vyplň údaj

Datum: 15. 1. 2024
 Projektant: PROAM
 ARCHITEKTI s.r.o.,
 Zpracovatel:

PČ	Typ	Kód	Popis	MJ	Množství	J.cena [CZK]	Cena celkem [CZK]
----	-----	-----	-------	----	----------	--------------	-------------------

Náklady soupisu celkem

921 801,25

D	PSV	PSV					921 801,25
D	721A01aa	Kanalizace dešťová					921 801,25

1	K	721176224R00	Potrubí KG svodné (ležaté) v zemi D 160 x 4,0 mm, D+M	m	46,000		
	PP		Potrubí KG svodné (ležaté) v zemi D 160 x 4,0 mm, D+M				
2	K	892571111R00	Zkouška těsnosti kanalizace DN do 200, vodou	m	46,000		
	PP		Zkouška těsnosti kanalizace DN do 200, vodou				
3	M	286971402R	Roura šachtová korugovaná bez hrdla 425/1500 mm, D+M	ks	2,000		
	PP		Roura šachtová korugovaná bez hrdla 425/1500 mm, D+M				
4	M	286971681Rx1	Kanalizační plastové dno vpusti Ø 425 z PP vč. Těsnění	ks	2,000		
	PP		Kanalizační plastové dno vpusti Ø 425 z PP vč. Těsnění				
5	M	55243064ARX	Sestava poklopu DN425 (těsnění, teleskopická roura, litinový poklop B125). D+M		2,000		
	PP		Sestava poklopu DN425 (těsnění, teleskopická roura, litinový poklop B125). D+M				
6	M	286 97910.Rx1	Vsakovací blok 600x300x600 s kanálkem DN180	ks	10,000		
	PP		Vsakovací blok 600x300x600 s kanálkem DN180				
7	M	286 97910.Rx2	Vsakovací blok 600x300x600	ks	1 062,000		
	PP		Vsakovací blok 600x300x600				
8	M	286 97915.Rx1	Konektor boxů	ks	4 248,000		
	PP		Konektor boxů				
9	M	693 650455.R0x1	Geotextilie pro zamezení znečištění okolní zemínou (200 gr/m2)	m2	416,880		
	PP		Geotextilie pro zamezení znečištění okolní zemínou (200 gr/m2)				
10	K	213 15-1121.R00	Obalení vsakovacích bloků geotextilií	m2	416,880		
	PP		Obalení vsakovacích bloků geotextilií				
11	K	213 15-1111.R00	Montáž vsakovacího bloku nebo tunelu do V 450 l	m2	1 072,000		
	PP		Montáž vsakovacího bloku nebo tunelu do V 450 l				
12	M	286 11255.A.Rx1	Trubka PVC-U drenážní flexibilní d 160 mm Multifil, plášť z PP vláken	m	36,000		
	PP		Trubka PVC-U drenážní flexibilní d 160 mm Multifil, plášť z PP vláken				
13	M	597 10- 1020.RA0x1	Žlab odvodňovací polymerbeton 200mm se spádem, zatížení B125 kN	m	39,000		
	PP		Žlab odvodňovací polymerbeton 200mm se spádem, zatížení B125 kN				
14	M	597 10- 1020.RA0x2	Žlab odvodňovací polymerbeton 200mm + svislé odtokové hrdlo DN150 + kalový koš	m	2,000		
	PP		Žlab odvodňovací polymerbeton 200mm + svislé odtokové hrdlo DN150 + kalový koš				
15	M	597 10- 1020.RA0x3	Rošt litinový můstkový, zatížení B125 kN	m	41,000		
	PP		Rošt litinový můstkový, zatížení B125 kN				
16	K	597 10- 1020.RA0x4	Montáž žlabu a roštu	m	41,000		
	PP		Montáž žlabu a roštu				

KRYCÍ LIST SOUPISU PRACÍ

Stavba:

Sportovní areál u Červených domků Hodonín

Objekt:

24-SO008.8 - Vedlejší a ostatní náklady

KSO:

Místo: Hodonín

CC-CZ:

Datum: 15. 1. 2024

Zadavatel:

Město Hodonín

IČ:

DIČ:

Uchazeč:

Vyplň údaj

IČ:

Vyplň údaj

DIČ:

Vyplň údaj

Projektant:

PROAM ARCHITEKTI s.r.o., Brno

IČ:

DIČ:

Zpracovatel:

[REDACTED]

IČ:

DIČ:

Poznámka:

Cena bez DPH

197 933,09

	Základ daně	Sazba daně	Výše daně
DPH základní	197 933,09	21,00%	41 565,95
DPH snížená	0,00	12,00%	0,00

Cena s DPH

v CZK

239 499,04

REKAPITULACE ČLENĚNÍ SOUPISU PRACÍ

Stavba:

Sportovní areál u Červených domků Hodonín

Objekt:

24-SO008.8 - Vedlejší a ostatní náklady

Místo:

Hodonín

Datum:

15. 1. 2024

Zadavatel:

Město Hodonín

Projektant:

PROAM
ARCHITEKTI s.r.o.,

Uchazeč:

Vyplň údaj

Zpracovatel:

[REDACTED]

Kód dílu - Popis

Cena celkem [CZK]

Náklady stavby celkem

197 933,09

VRN - Vedlejší rozpočtové náklady

197 933,09

VRN1 - Průzkumné, geodetické a projektové práce

50 536,10

VRN3 - Zařízení staveniště

84 226,80

VRN4 - Inženýrská činnost

63 170,19

SOUPIS PRACÍ

Stavba:

Sportovní areál u Červených domků Hodonín

Objekt:

24-SO008.8 - Vedlejší a ostatní náklady

Místo: Hodonín
 Zadavatel: Město Hodonín
 Uchazeč: Vyplň údaj

Datum: 15. 1. 2024
 Projektant: PROAM ARCHITEKTI s.r.o.,
 Zpracovatel: [REDACTED]

PČ	Typ	Kód	Popis	MJ	Množství	J.cena [CZK]	Cena celkem [CZK]
----	-----	-----	-------	----	----------	--------------	-------------------

Náklady soupisu celkem 197 933,09

D VRN Vedlejší rozpočtové náklady 197 933,09

D VRN1 Průzkumné, geodetické a projektové práce 50 536,10

1	K	011002000	Průzkumné práce - vytýčení inženýrských sítí	Kč	1,000	[REDACTED]	[REDACTED]
PP Průzkumné práce - vytýčení inženýrských sítí Online PSC https://podminky.urs.cz/item/CS_URS_2023_02/011002000							
2	K	012303000	Geodetické práce po výstavbě - vypracování geometrických plánů	Kč	1,000	[REDACTED]	[REDACTED]
PP Geodetické práce po výstavbě - vypracování geometrických plánů Online PSC https://podminky.urs.cz/item/CS_URS_2023_02/012303000							
3	K	013254000	Dokumentace skutečného provedení stavby - 3x vyhotovení v tištěné podobě, 1x elektronicky ve formátu PDF	Kč	1,000	[REDACTED]	[REDACTED]
PP Dokumentace skutečného provedení stavby - 3x vyhotovení v tištěné podobě, 1x elektronicky ve formátu PDF Online PSC https://podminky.urs.cz/item/CS_URS_2023_02/013254000 Poznámka k položce: P Dokumentace skutečného provedení v rozsahu dle platné vyhlášky na dokumentaci stavěb v počtu dle SOD a VOP (3 x papírově a 1 x elektronicky ve formátu PDF)							

4	K	013294000	Ostatní dokumentace - dílenská dokumentace, dokumentace pro provedení stavby	kpl	1,000	[REDACTED]	[REDACTED]
PP Ostatní dokumentace - dílenská dokumentace, dokumentace pro provedení stavby Online PSC https://podminky.urs.cz/item/CS_URS_2024_01/013294000							

D VRN3 Zařízení staveniště 84 226,80

5	K	031002000	Zařízení staveniště, provoz a zrušení zařízení staveniště	Kč	1,000	[REDACTED]	[REDACTED]
PP Zařízení staveniště, provoz a zrušení zařízení staveniště Online PSC https://podminky.urs.cz/item/CS_URS_2023_02/031002000 Poznámka k položce: P Poznámka k položce: Náklady na vybudování a zajištění zařízení staveniště a jeho provoz, údržbu a likvidaci v souladu s platnými právními předpisy, včetně případného zajištění ohlášení dle zákona č. 183/2006 Sb., o územním plánování a stavebním řádu (stavební zákon), ve znění pozdějších předpisů, zřízení staveništních přípojek energií (vody a energie), jejich měření, provoz, údržba, úhrada a likvidace; zajištění případného zvláštního opatření; náklady na úpravu povrchů po odstranění zařízení staveniště a úklid ploch, na kterých bylo zařízení staveniště provozováno; dodávka, skladování, správa, zabudování a montáž veškerých dílů a materiálů a zařízení týkající se veřejné zakázky, zajištění staveniště proti přístupu nepovolaných osob, zabezpečení staveniště. Náklady na vybavení objektů zařízení staveniště a odstranění objektů zařízení staveniště včetně odvozu. Náklady na střežení, vhodné zabezpečení staveniště.							

D VRN4 Inženýrská činnost 63 170,19

6	K	043103001	Náklady na provedení zkoušek, revizí a měření	Kč	1,000	[REDACTED]	[REDACTED]
PP Náklady na provedení zkoušek, revizí a měření Online PSC https://podminky.urs.cz/item/CS_URS_2023_02/043103001 Poznámka k položce: P Poznámka k položce: Náklady na provedení zkoušek, revizí a měření, které jsou vyžadovány v technických normách a dalších předpisech ve vztahu k prováděným pracím, dodávkám a službám.							
7	K	045203000	Inženýrská činnost monitoring kompletační a koordinační činnost kompletační činnost	Kč	1,000	[REDACTED]	[REDACTED]
PP Inženýrská činnost monitoring kompletační a koordinační činnost kompletační činnost Online PSC https://podminky.urs.cz/item/CS_URS_2023_02/045203000							

Harmonogram

Akce : Sportovní areál u Červených domků

Termín realizace: 07/2024 - 12/2024

Činnost	ROK 2024					
	ČERVENEC	SRPEN	ZÁŘÍ	ŘÍJEN	LISTOPAD	PROSINEC
Zahájení díla, zařízení staveniště	■					
Zemní práce, příprava území	■	■				
Kanalizace dešťová, vsakovací objekt		■	■			
Základy		■	■			
Podkladní vrstvy hřiště			■	■		
Realizace sportovních povrchů			■	■		
Oplocení hřiště					■	■
Zpevněné plochy, komunikace			■		■	■
Elektroinstalace	■	■			■	■
Vybavení hřiště					■	■
Dokončení stavby, předání staveniště						■

Název akce:
doplnit název

Z M Ě N O V Ý L I S T

číslo: ZL č. XX
„(doplnit název změnového listu)“

zpracovaný v souladu se Smlouvou o dílo č.:

1. **Oddíl stavby:** (Stavební objekt, Provozní soubor)
2. **Zpracovatel změnového listu:** (zhotovitel stavby)
3. **Odkaz na dokumenty, v nichž je vznik a řešení změny popsáno**
 - 3.1 stavební deník: (SD č. xx, strana č. xx, datum xx.xx.xxxx)
 - 3.2 kontrolní den: (KD č. xx, ze dne xx.xx.xxxx)
 - 3.3 jiné související dokumenty: (dodatek PD, protokol, vyjádření dotčeného orgánu, požadavek uživatele apod.)
4. **Zdůvodnění a příčina změny:**
(Podrobný popis příčiny změny.)
5. **Návrh technického řešení a rozsah změny**
(Technický popis prací, nutných pro realizaci změny.)
6. **Finanční náklady změny**
(Popis způsobu nacenění prací – položky dle rozpočtu v SoD, položky RTS, individuální kalkulace, popř. jiný postup)

POLOŽKA	Kč (bez DPH)	Kč (s DPH)
VICEPRÁCE	0,00	0,00
MĚNĚPRÁCE	0,00	0,00
CELKOVÉ NÁKLADY DLE SOD	0,00	0,00
CELKOVÉ NÁKLADY PO ÚPRAVĚ	0,00	0,00

V dne

.....
(jméno, podpis zhotovitele)

7. **Stanovisko technického dozoru stavby (TDS)**
(Posouzení (ne)předvídatelnosti změny ve fázi PD a průzkumů, popř. uplatnění vady PD a náhrady škody. Posouzení projektantem navrženého řešení změny z hlediska efektivity vynaložených finančních prostředků, harmonogramu stavby a technického řešení.). Potvrzení **kontroly výkazu výměr** a nacenění víceprací dle podmínek SOD

Kontrola souladu změny zejména se:

- zadávací dokumentací VZ
- Hodnota změny závazku v důsledku dod. prací a neprováděných oproti původní ceně díla dle limitu v §222 odst. 4 ZZVZ (hodnota všech změn v součtu musí být nižší než 15% oproti sjednané ceně o dílo)
- smlouvou o dílo na dodávku stavby (řízení změn, rozpočet – cenotvorba, apd)

- stavebním povolením popř. jiným správním rozhodnutím
- stanovisky dotčených orgánů
- podmínkami dotačního programu

Návrh dalšího postupu (popis úkonů vyvolaných změnou) např.:

- Úprava harmonogramu stavby
- Dodatek IZ
- Veřejná zakázka (s uvedením typu řízení)
- Dodatek Smlouvy o dílo
- Oznámení o změně (informace správci dotačního programu)

Doporučení

TDS (ne)doporučuje ZL č. XXX schválit.

V dne

.....
(jméno, podpis)

8. Stanovisko generálního projektanta (GP) (autorského dozoru (AD))

(Zdůvodnění proč nebyly navrhované změny řešeny v rámci průzkumů a PD.

Návrh technického řešení změny, vyhodnocení variant (dodatek PD č. XXX).

Vyhodnocení nutnosti provedení změny z hlediska technické funkčnosti a budoucího provozu stavby.)

GP (AD) (ne)doporučuje ZL.XXX schválit.

V dne

.....
(jméno, podpis)

9. Stanovisko zástupce investora

Zástupce investora (ne)souhlasí s technickým řešením změny díla.

Cenové navýšení díla (vícepráce) lze uhradit až po jejich schválení, podléhá schválení odboru INV (popř. RMH, ZMH).

a) *V případě, že vícepráce vedou ke změně závazných technických parametrů, případně navýšení finančního limitu nebo k Prodloužení termínu ukončení akce bude RMH předložen ke schválení dodatek ke smlouvě o dílo se zhotovitelem stavby.*

b) *Návrh finančního krytí:*

Zástupce investora zde uvede návrh finančního krytí změnového listu (ORG).

FI:

Provozní náklady PO:

Rozpočet MH – ORG 150:

Dotace EU/SR:

ODPOVĚDNÝ REFERENT:

Změnový list je vyhotoven ve 4 originálních výtiscích. Dva výtisky obdrží zhotovitel, dva výtisky objednatel. Kopie založena u TDS a odboru investic a údržby MÚH.

V dne

.....
(jméno, podpis)

VEDOUcí ODBORU :

V dne

.....
(jméno, podpis)

GARANT ODBORU:

V dne

.....
(jméno, podpis)

10. Doklad o kontrole a zajištění finančního krytí při změně díla v průběhu realizace akce

Druh veřejného výdaje: smlouva dodavatelská
Smlouva/objednávka: ve znění dodatků č. xx

Změnový list č.	Název Změnového listu:	celková částka
3	ZL č. 3	
Rozpis částky na roky:	2020	xxxx

Finanční profil:				Částka v Kč
ROK	ORJ	ORG	POLOŽKA	
2020	150	xxxx		xxxxx

Potvrzují provedení kontroly a zajištění finančního krytí při změně díla v průběhu realizace akce, operaci schvalují:

příkazce operace: datum: jméno: [redacted] podpis:

správce rozpočtu: datum: _____ jméno: _____ podpis: _____

11. Přílohy ke změnovému listu:

Příloha č. 1 položkový rozpočet
Příloha č. 2 fotodokumentace
Příloha č. 3 xxx další přílohy dle odst. 3.3.

Změnový list je vyhotoven ve 4 originálních výtiscích. Dva výtisky obdrží zhotovitel, dva výtisky objednatel. Kopie založena u TDS a odboru investic a údržby MÚH.

TABULE PRO OZNAČENÍ STAVEB

SPECIFIKACE BANNERU

Banner (autoplachta) velikosti 3x2 m se zahnutím.
Pokud není možno umístit banner této velikosti,
rozměr konzultujte s odpovědnou osobou.
Umístění ok na banneru po 1 m nebo po 50 cm.
Okna jsou naznačena žlutou barvou.

V případě, že by označení stavby mělo být umístěno
v interiéru, nahradte banner komatexovou deskou 5 mm.



BLIŽŠÍ SPECIFIKACE BANNERU

Logo vycentrováno na střed

Písmo zarovnáno k druhé
roličce písmene „H“

Velikost písma 230 b
Helvetica Neue Light
zarovnáno s písmenem „H“



Text vycentrován
na střed daného
prostoru s fotografií
nebo jen s textovým
polem

Velikost písma 130 b
Helvetica Neue
černé písmo Light
barevné písmo Bold

Stavba:	REVITALIZACE panelového sídliště Hodonín, Vančurova, 2. část, III. etapa
Termín výstavby:	03/2019 – 07/2019
Investor:	Město Hodonín
Zhotovitel:	EUROVIA CS, a.s., Praha
Náklady:	17 000 000 Kč
Projektant:	PP projekt Hodonín s.r.o., Dobrovolského 3971/5A, 695 01 Hodonín
Technický dozor:	[REDACTED]

1020 mm

Velikost písma 160 b
Helvetica Neue
kombinace Light / Bold
webová stránka vycentrována na
střed prostoru pod čarou

www.hodonin.eu

BLIŽŠÍ SPECIFIKACE BANNERU

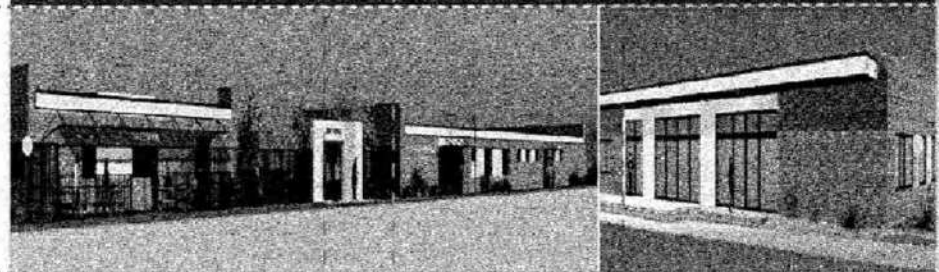
Logo vycentrováno na střed

Písmo zarovnáno k druhé
nožičce písmene „H“

Velikost písma 230 b
Helvetica Neue Light
zarovnáno s písmenem „H“



Obrázky dle zaslaných podkladů
a důležitosti k danému projektu.
Doporučeno 2 - 5 fotografií
dle dodaných materiálů.
Rozlišení 300 dpi.



Text vycentrován
na střed daného
prostoru s fotografií
nebo jen s textovým
polem

Velikost písma 130 b
Helvetica Neue
černé písmo Light
barevné písmo Bold

Stavba:	PROVOZNÍ BUDOVA ZOO
Termín výstavby:	04/2019 - 05/2020
Investor:	Město Hodonín
Zhotovitel:	MŠO servis, s.r.o., Kyjov
Náklady:	28 800 000 Kč
Projektant:	PROST HODONÍN s.r.o., Brněnská 4062/3a, 695 01 Hodonín
Technický dozor:	[REDACTED]

Velikost písma 160 b
Helvetica Neue
kombinace Light / Bold
webová stránka vycentrována na
střed prostoru pod čarou


www.hodonin.eu

440 mm

580 mm

BLIŽŠÍ SPECIFIKACE BANNERU

Umístění 2 fotografií



H MĚSTO
HODONÍN


Místo, kde chceme žít...

Stavba:	PROVOZNI BUDOVA ZOO
Termín výstavby:	04/2019 – 05/2020
Investor:	Město Hodonín
Zhotovitel:	MSO servis, s.r.o., Kyjov
Náklady:	28 800 000 Kč
Projektant:	PROST HODONÍN s.r.o., Brněnská 4062/3a, 695 01 Hodonín
Technický dozor:	██████████

www.hodonin.eu

BLIŽŠÍ SPECIFIKACE BANNERU

Umístění 3 fotografií



**MĚSTO
HODONÍN**

Místo, kde chceme žít...

Stavba:	PROVOZNI BUDOVA ZOO
Termín výstavby:	04/2019 – 05/2020
Investor:	Město Hodonín
Zhotovitel:	MSO servis, s.r.o., Kyjov
Náklady:	28 800 000 Kč
Projektant:	PROST HODONÍN s.r.o., Brněnská 4062/3a, 695 01 Hodonín
technický dozor:	[REDACTED]

www.hodonin.eu

BLIŽŠÍ SPECIFIKACE BANNERU

Umístění 6 fotografií



Stavba:	PROVOZNI BUDOVA ZOO
Termín výstavby:	04/2019 – 05/2020
investor:	Město Hodonín
Zhotovitel:	MSO servis, s.r.o., Kyjov
Náklady:	28 800 000 Kč
Projektant:	PROST HODONÍN s.r.o., Brněnská 4062/3a, 695 01 Hodonín
Technický dozor:	██████████

www.hodonin.eu