



DŮM KULTURY V UHERSKÉM BRODĚ - BEZBARIÉROVOST

INVESTOR: MĚSTO UHERSKÝ BROD, MASARYKOVO NÁMĚSTÍ 100, 688 17 UHERSKÝ BROD
MÍSTO: MARIÁNSKÉ NÁMĚSTÍ, UHERSKÝ BROD
PROJEKTANT: GG ARCHICO, a.s., ZELENÉ NÁMĚSTÍ 1291, UHERSKÉ HRADIŠTĚ 686 01
ZPRACOVAL: ING. ARCH. KATEŘINA HRAZIMOVÁ

DATUM: ČERVENEC 2017
STUPĚN: OBJEMOVÁ STUDIE
Č. ZAK.: 3662



IDENTIFIKAČNÍ ÚDAJE

Identifikační údaje objednatele:

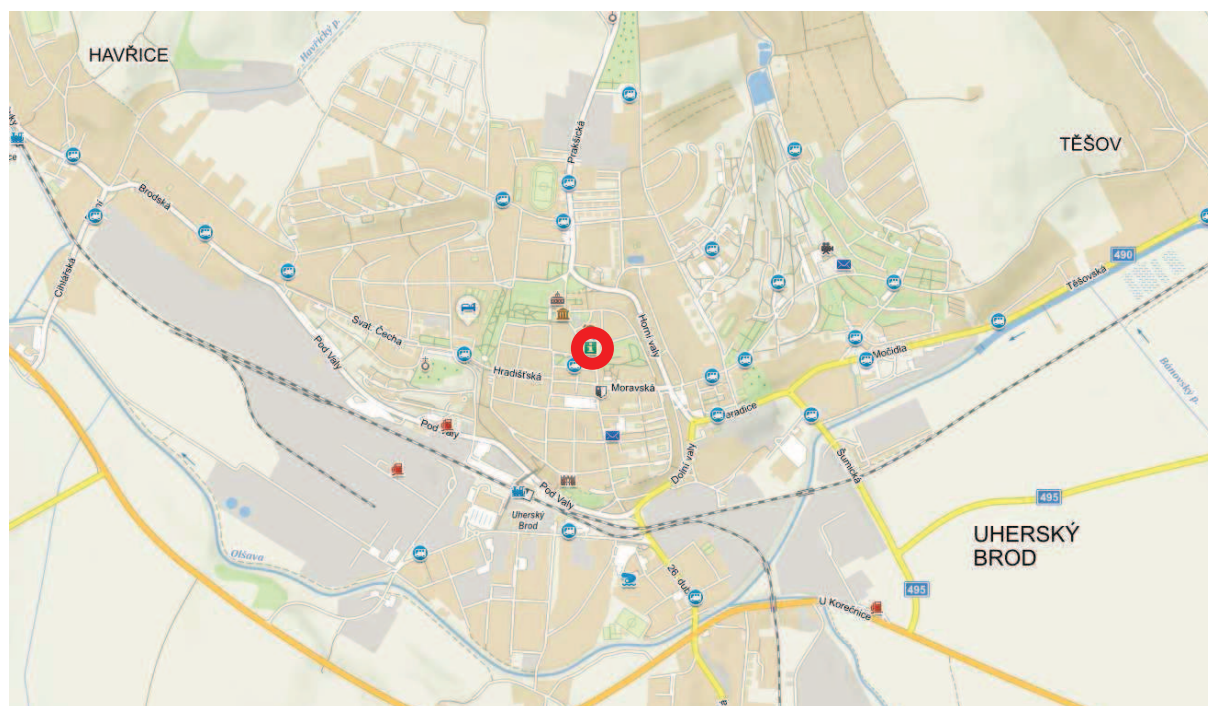
Objednatel: Město Uherský Brod
Sídlo: Masarykovo náměstí 100
688 17 Uherský Brod

Identifikační údaje zpracovatele dokumentace:

Zpracovatel dokumentace: GG Archico a.s.
Sídlo: Zelené náměstí 1291
686 01 Uherské Hradiště
Vypracovala: Ing. arch. Kateřina Harazimová

Označení stavby:

Název stavby: Dům Kultury v UB - bezbariérovost
Místo: Mariánské náměstí, Uherský Brod
Stupeň PD: objemová studie
Datum: červenec 2017
Číslo zakázky: 3662



PODKLADY

Zaměření objektu, Ing. Miroslav Sekanina, 2005

Prohlídka objektu

Mapové podklady z JDTM ZK

Kopie výkresů základů z původní dokumentace

STÁVAJÍCÍ STAV

Kulturní dům se nachází na Mariánském náměstí, které ohraničuje ze severu, v jeho východní části. Jedná se o brutalistní stavbu architekta Františka Jelínka dokončenou roku 1985. V domě se nachází dva sály až pro 1200 osob, infocentrum, planetárium, několik kluboven, restaurace v 1. NP se zázemím v suterénu (mimo provoz – momentálně je zpracována objemová studie obnovení provozu) a bufet/kavárnu ve 2. NP (využíváno).

Konstrukční systém je ocelový skelet s ocelobetonovými stropy a keramickým obvodovým zdívkem a příčkami. Podle předběžného ohledání je v dobrém technickém stavu. Nedávno proběhla výměna okenních výplní a vnějších dveří. Interiér se zachoval prakticky v původním stavu, včetně interiérového vybavení. Každé podlaží má několik výškových úrovní, které jsou momentálně zpřístupněny pouze schodišti.

ZADÁNÍ

Cílem této dokumentace je návrh umístění výtahu tak, aby bylo maximum podlaží a výškových úrovní zpřístupněno bezbariérově. Zásadní je, aby mohl provoz restaurace fungovat nezávisle na ostatních prostorách domu kultury.

Dále byl vznesen požadavek zřízení bezbariérového WC v restauraci, pokud možno s minimálním zásahem do dispozice stávajících toalet.

NÁVRH

Jako ideální umístění výtahu byl po projednání se zástupci města vybrán kout v prostoru restaurace, u stávajících toalet. Jedině toto umístění splňuje všechny výše zmíněné požadavky.

Problémem je však umístění v souvislosti se stávajícími základy objektu. Ocelový skelet je založen na půdorysně značně rozměrných patkách, které nejsou z hlediska návrhu výtahu uloženy dostatečně hluboko. Nezbytné je totiž překonat hned v 1. NP rozdíl dvou výškových platforem, který činí 750 mm a patky, které jsou umístěny pod vyšší úrovní (+0,750) již neumožňují zřízení dostatečné spodní dojezdové prohlubně výtahu vč. konstrukce šachty pro úroveň $\pm 0,000$.

Řešením je pořízení takového výtahu, který má minimální prohlubeň spodního dojezdu. Vzhledem k povinnosti výrobců výtahů reagovat a řešit nouzové situace v určeném časovém úseku je nezbytné vybrat výrobce, který je schopen servisovat své výtahy v Uherském Brodě. Tyto podmínky splňuje výtah s prohlubní 250 mm. I tak se však zřejmě nepodaří realizovat spodní nástupní stanici v úrovni $\pm 0,000$, šachtu je totiž nutné založit a v případě části umístěné na stávající patce realizovat dostatečně pevnou vrstvu spojenou s novým základem pod zbytkem výtahové šachty. Předběžně je tloušťka této vrstvy stanovena na 300 mm. Ostatní základ bude proveden buď z betonu jako půdorysné doplnění stávající patky, nebo bude

šachta založena na pilotách. Umístění rohu šachty je z pohledu statiky objektu předběžně možné, je však nutné počítat s tím, že stávající základy nebyly dimenzované na pohyb výtahu a vznikající rázy. Po realizaci výtahu se tak mohou postupem času projevovat defekty jako praskliny v konstrukčních spárách, podlahovinách, omítkách apod. V každém případě je nutné v rámci dalších projekčních stupňů provést statické posouzení.

Výtahová šachta je předběžně uvažována lehká ocelová. Opláštění bude s protipožární odolností, v 3. NP plné a v 1. NP a 2. NP by bylo vhodné prosklené.

Výtahová kabina bude atypická, průchozí přes roh. Velikost musí být minimálně 1500 x 1500 mm tak, aby se zde vozíčkář pohodlně otočil. V dalších stupních bude určeno vybavení výtahu, hlavně komunikační systém v případě poruchy nebo asistence pro OOSPO.

Vzhledem k tomu, že se ani s nejnížší prohlubní nedostaneme na úroveň $\pm 0,000$, nabízí se dvě varianty řešení:

Varianta 1 – předběžně nejnižší umístěná spodní stanice se nachází na kótě +0,200 – tento rozdíl lze překonat krátkou rampou. Je případně možné umístit spodní stanici výtahu až na kótu +0,375 tak, aby třímetrová rampa splňovala maximální sklon 1:8. Tato varianta má nevýhodu, že pro vozíčkáře není zpřístupněna vyvýšená podesta (0,750) hlavního schodiště, kde jsou umístěné toalety a některé zázemí a klubovny domu kultury. Nezávislý provoz restaurace je tak obslužen případně výtahem - host musí vyjet výtahem z +0,200 do +0,750.

Varianta 2 – tato varianta má nástupní stanici výtahu umístěnou až na kótě 0,750 s krátkým přístupovým schodištěm. Překonání schodiště je pak zajištěno dodatečnou schodišťovou plošinou. Výhodou této varianty je zpřístupnění i provozů DK v úrovni +0,750. Nevýhodou je pořízení dalšího zařízení.

V případě první nástupní stanice v úrovni +0,750 je možné pořídit výtah s prohlubní cca 800 mm.

Obě varianty počítají s realizací krátké chodbičky oddělené od foyer, restaurace a případně podesty dveřmi. Nezávislost provozu restaurace pak bude zajištěna uzamčením příslušných dveří a zablokování jízdy výtahu do vyšších podlaží. Nové prosklené stěny a opláštění výtahu musí mít předepsanou požární odolnost.

Ve vyšších podlažích je řešení shodné:

2. NP – výtah vychází do místa prosklené stěny oddělující bufet – tato stěna bude demontována a provedena bude nová, kratší o šířku výtahu. Opláštění výtahu a nová prosklená stěna musí mít předepsanou požární odolnost.

3. NP – Zde výtah vychází do zázemí DK. Je nezbytné demolovat část přiček skladu a dveře klubovny a zřídit nové místo vstupu. Oddělení zázemí dveřmi se posune až za výtah. Do kabiny osvětlení a ozvučení bude nejspíše nutné pořídit protipožární dveře.

Varianta 3

Kromě umístění výtahu v restauraci se nabízí ještě jedno řešení – a sice umístění výtahu naproti hlavnímu schodišti. Výhodou je, že stavební a provozní zásahy proběhnou relativně nekonfliktně s důležitými provozy – v 1. NP jde o předsínky toalet (ale s možností realizovat bezbariérové WC) a chodbu do zázemí DK. Ve vyšších podlažích pak zasahujeme pouze do terasy resp. balkonu a části komunikačních prostor. Výtah je v tomto případě standardní, s jedním vstupem, a je umístěn přesně mezi základovými patkami.

Nevýhodou této varianty je, že bezbariérový přístup do restaurace musí být realizován přes vstupní prostory Domu kultury a umožňuje tak pohyb nepovolaných osob po jeho prostorách i mimo provozní dobu. Dále je nutné bezbariérově překonat krátké schodiště na

platformu +0,750 mm, což lze pouze rampou (která musí být pro tento výškový rozdíl dlouhá 12 metrů s podestou), anebo dodatečnou schodišťovou plošinou.

Bezbariérové WC restaurace

Jako nejjednodušší se jeví zřídit kabinu v rohu bloku toalet. Vyvolané úpravy se tak dotknou pouze WC muži – zruší se jedna kabina a zmenší se úklidová místnost ve prospěch místnosti s pisoáry. Kapacitně pak vč. WC pro ženy toalety stačí pro 100 hostů.

Varianta 3 má bezbariérovou kabinu umístěnou naopak vzadu a úklidová místnost je přístupná přes ni. Kapacitně jsou toalety shodné s předchozím řešením.

Nově bude na rozvody ZTI napojena tato kabina a ostatní zařizovací předměty v nezbytném rozsahu.

Požární bezpečnost

Vzhledem k zásahům do konstrukcí oddělujících předpokládané požární úseky a nové konstrukce v únikových cestách bude nutné nechat zpracovat projekt požárně bezpečnostního řešení.

Odhad nákladů

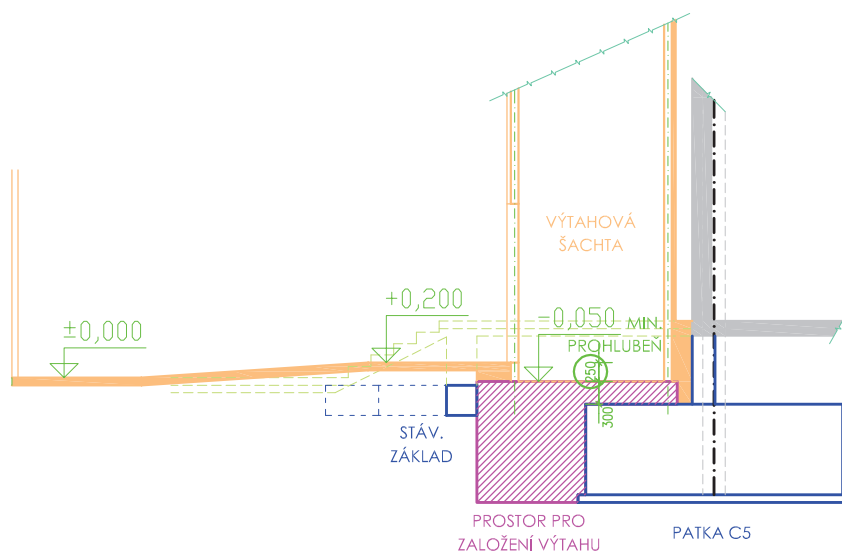
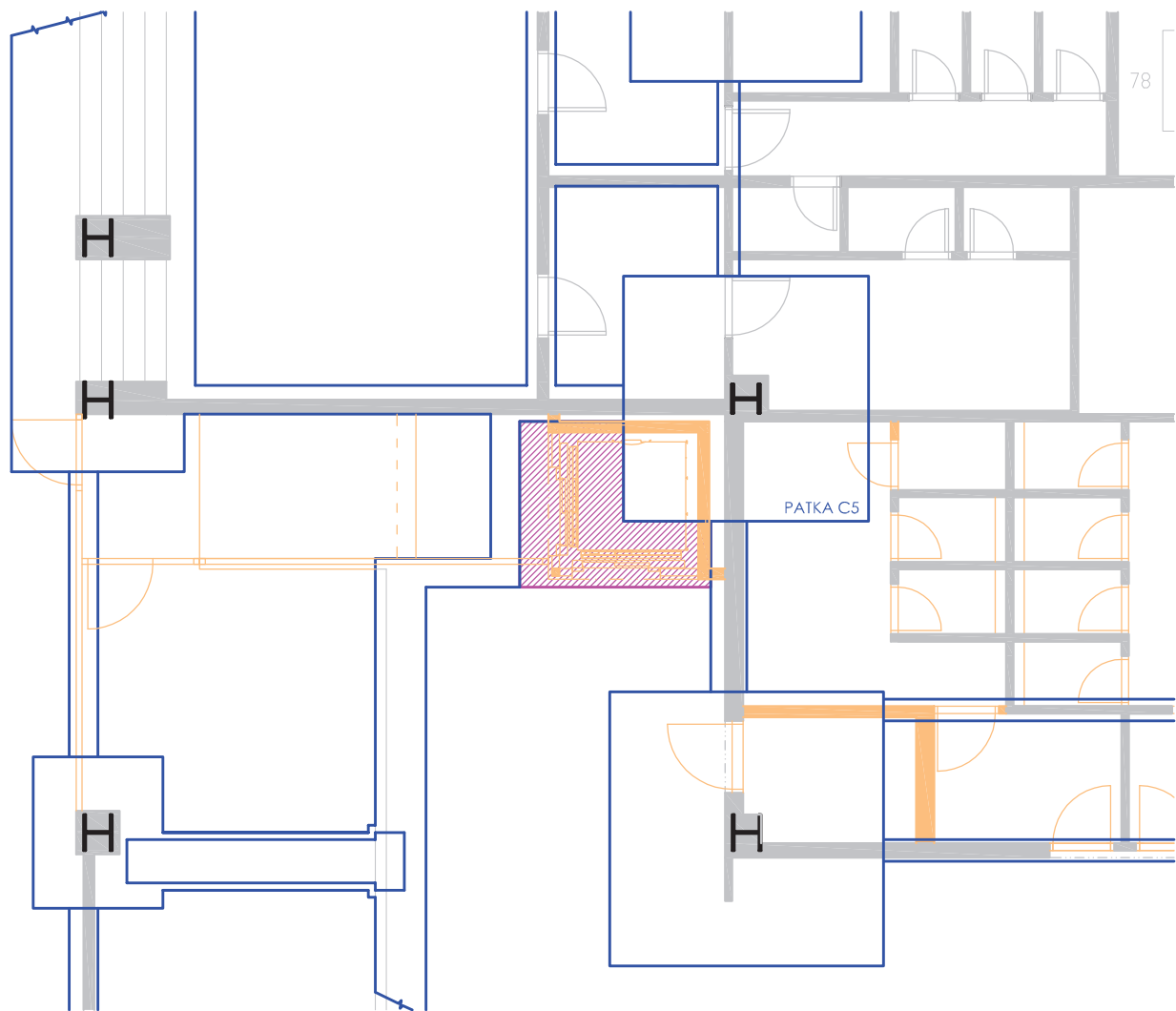
(bez DPH)

Rekonstrukce toalet (kompletní) –	300 000,-
Výtah –	1 100 000,-
Schodišťová plošina –	200 000,-
Výtahová šachta vč. základů –	1 000 000,-
Prosklené protipožární stěny –	1 200 000,-
Ostatní stavební práce, demolice, prostupy stropy (nové příčky, dveře, oprava podlahovin...) -	800 000,-

Celkem: 4 600 000,- (vč. plošiny)

Ing. arch. Kateřina Harazimová
Červenec 2017, Uherské Hradiště





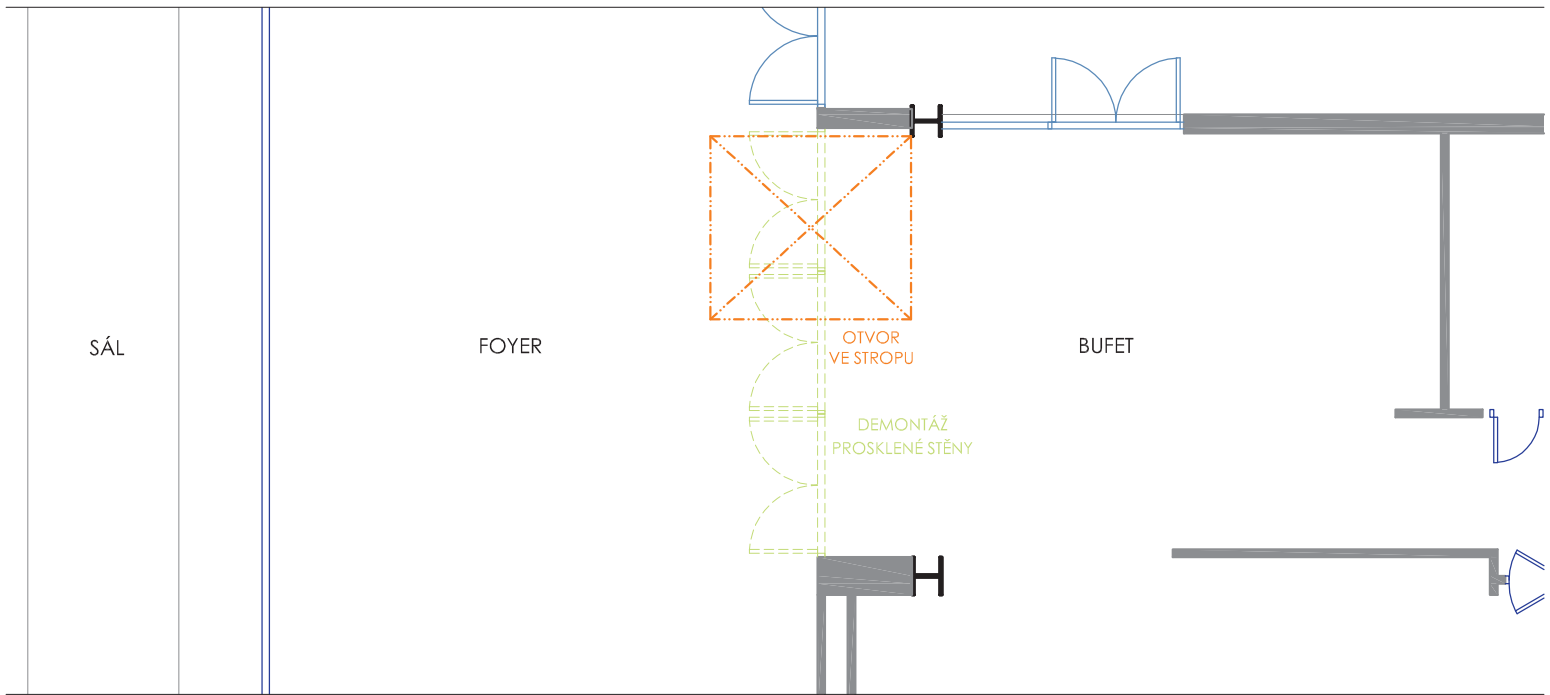
PŮDORYS STÁVAJÍCÍCH ZÁKLADŮ
 NOVÉ ZÁKLADOVÉ KONSTRUKCE
 STÁVAJÍCÍ KONSTRUKCE
 NOVÉ KONSTRUKCE

ZÁKLADY
SCHEMA
1:100

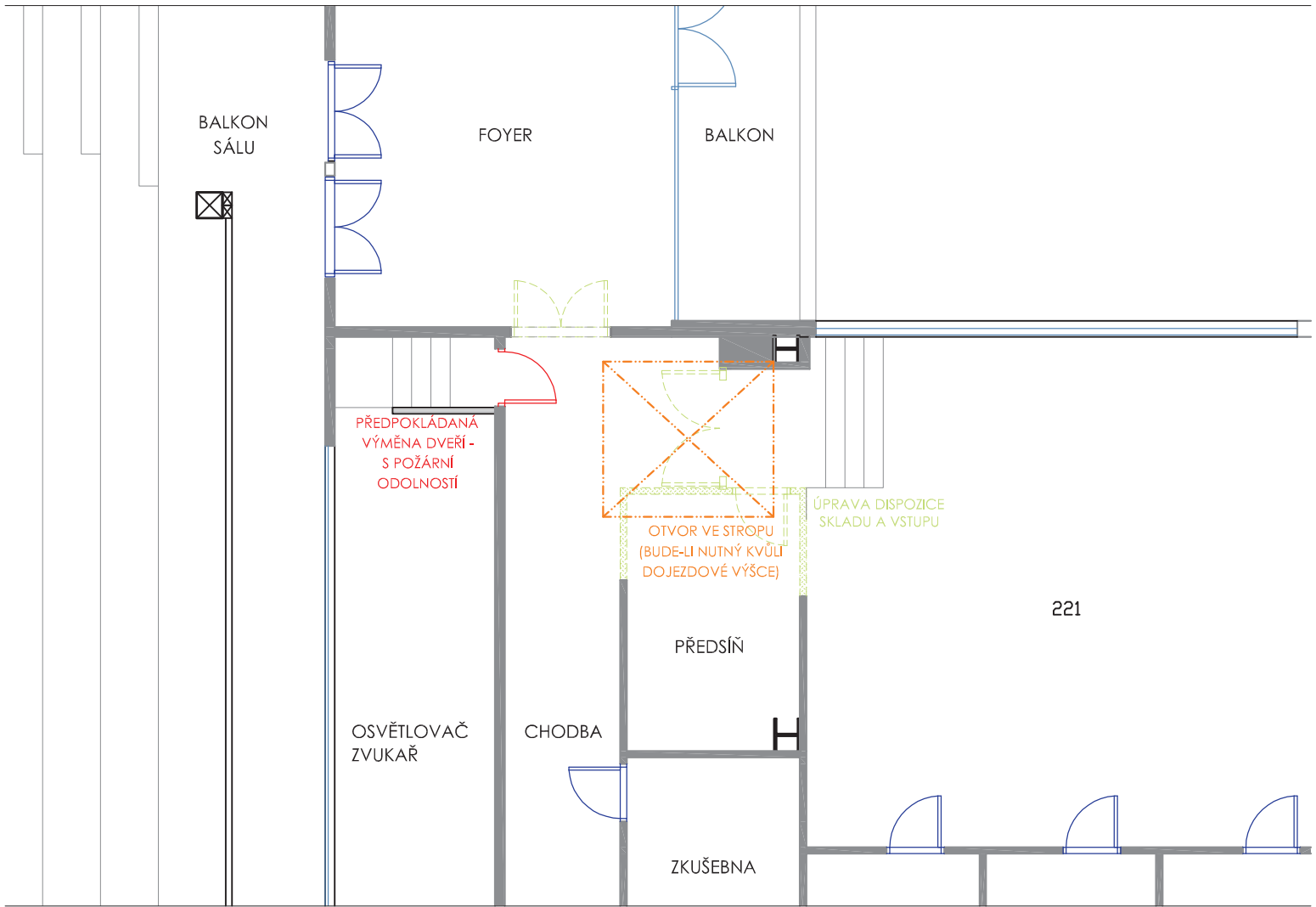
14

12 x 150/300

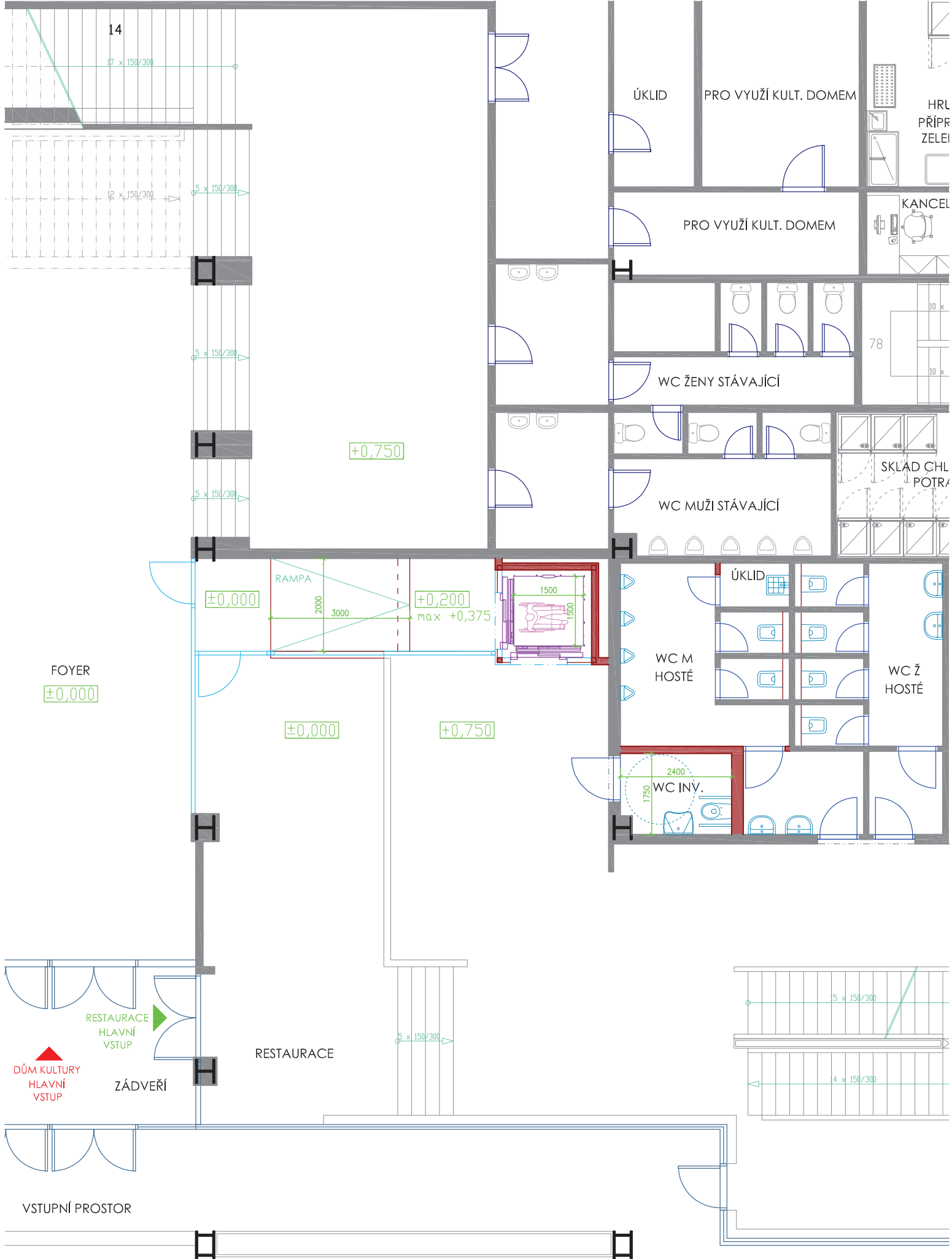
 $\pm 0,750$ $\pm 0,000$ $\pm 0,200$ max $\pm 0,375$ $\pm 0,000$ DEMONTÁŽ
PROSKLENÉ STĚNY $\pm 0,000$ $\pm 0,750$ ODSTRANĚNÍ
PODLAHY, SCHODŮ,
PŘÍPADNĚ ČÁSTI
ZÁKLADŮOTVOR
VE STROPĚDEMOLICE A DEMONTÁŽE PRO
KOMPLETNÍ RENOVACI WC A
ZŘÍZENÍ BEZBARIÉROVÉ KABINY



2. NP



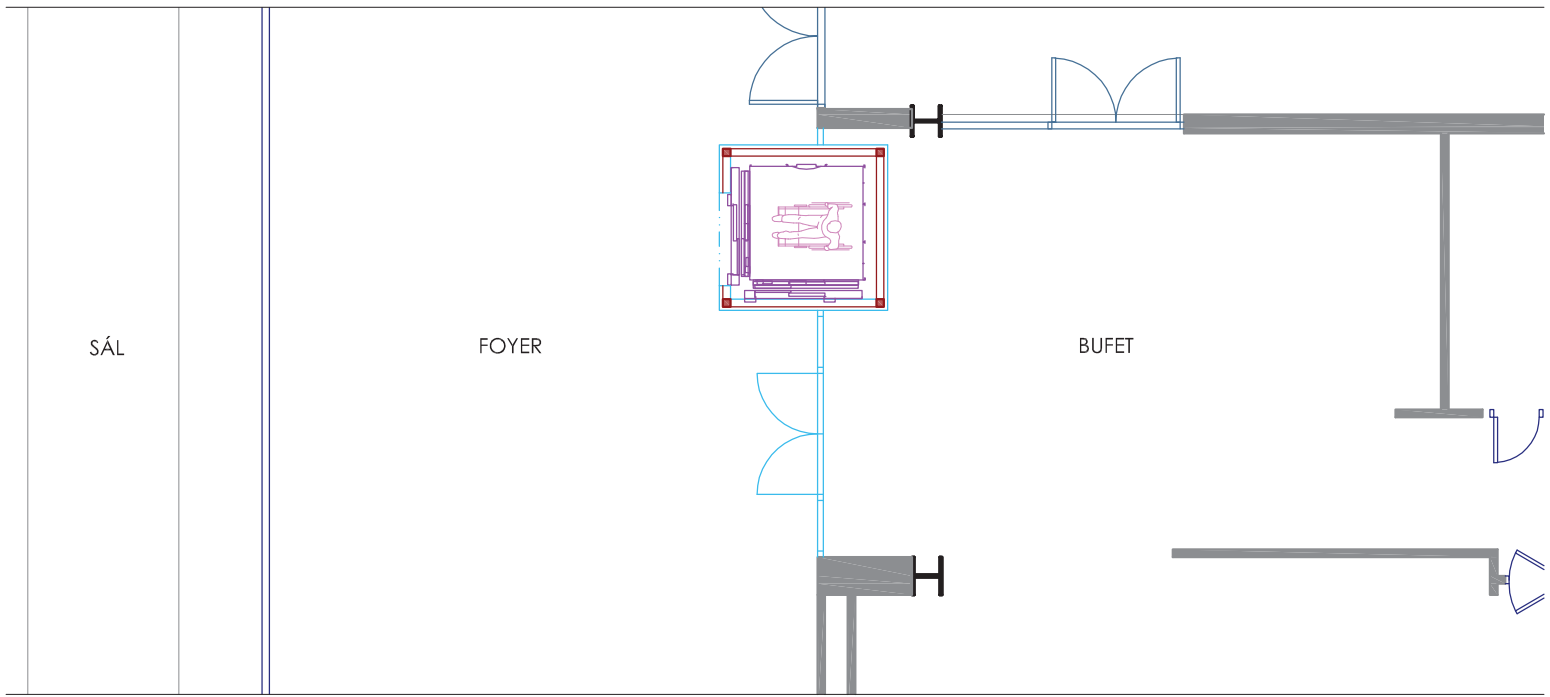
3. NP



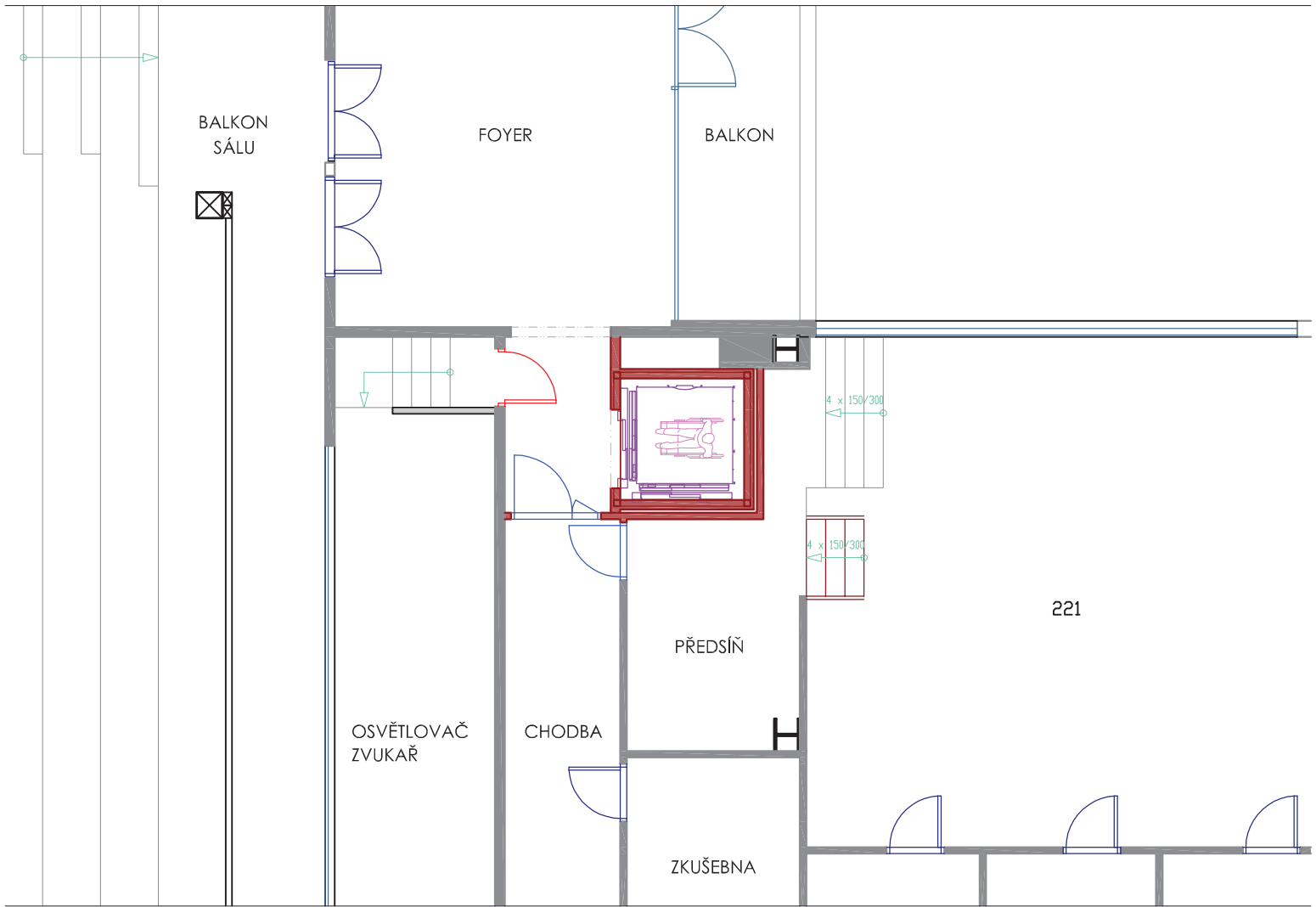
STÁVAJÍCÍ KONSTRUKCE
NOVÉ KONSTRUKCE
STÁVAJÍCÍ PROSKLENÉ KONSTRUKCE
NOVÉ PROSKLENÉ PŘÍČKY

1. NP
VARIANTA 1
1:100





2. NP



3. NP

