

Výsadba stromů a keřů na ulici Postřelmovská

Veškeré práce budou sledovat platné české normy a to zejména:
 Výsadba stromů SPPK A02 001: 2021
 Výsadba a řez keřů a lián SPPK A02 003: 2022
 Ochrana dřevin při stavební činnosti SPPK A01 002: 2017

Při výsadbě stromů bude kladen důraz na výběr kvalitních sazenic, nebudou akceptovány dřeviny jakkoli poškozené, zejména nezahojené rány větší než 2 cm. Ochrana kmene bude provedena nátěrem Arboflex, kotvení třemi kůly dle standardu. Při výsadbě bude proveden výchovný řez. Do výsadbové jámy bude vložena složka vázající vodu (typu hydrogel) a hnojivo.

Průvodní zpráva

Revitalizace zeleně na ulici Postřelmovská je řešena zejména novými stromovými alejemi, keřovou podsadbou, směsí travin a bylin a doplněním stávajících trávníků. Kosterní dřevinou ulice je zvolen jerlín japonský, odolná rychle rostoucí dřevina odolávající městskému prostředí, jež se již v Zábřeze osvědčila. Z prostorových důvodů byla v okolí památníku 8. května nahrazena tmovníkem akátem, kultivar Frisia, jež je habitem a listem jerlínu podobný, není ale tak široký. Směrem ke stadionu je boční osa osazena dřezovci. Vnější plocha kolem parkoviště č.3 je osazena půdopokryvným keříkem Stephanandra incisa 'Crispa' jež není závislý na řezu a bude pokrývat obtížně udržovaná stanoviště. Dále bude osázen pás bylin a travin, který přechází do zákoutí s malým tamaryškem. Plocha přiléhající k parkovišti bude osazena zlatavou dřevinou Berberis thunbergii 'Aurea Nana', opět bezúdržbovou. Tyto keře budou zamulčovány.

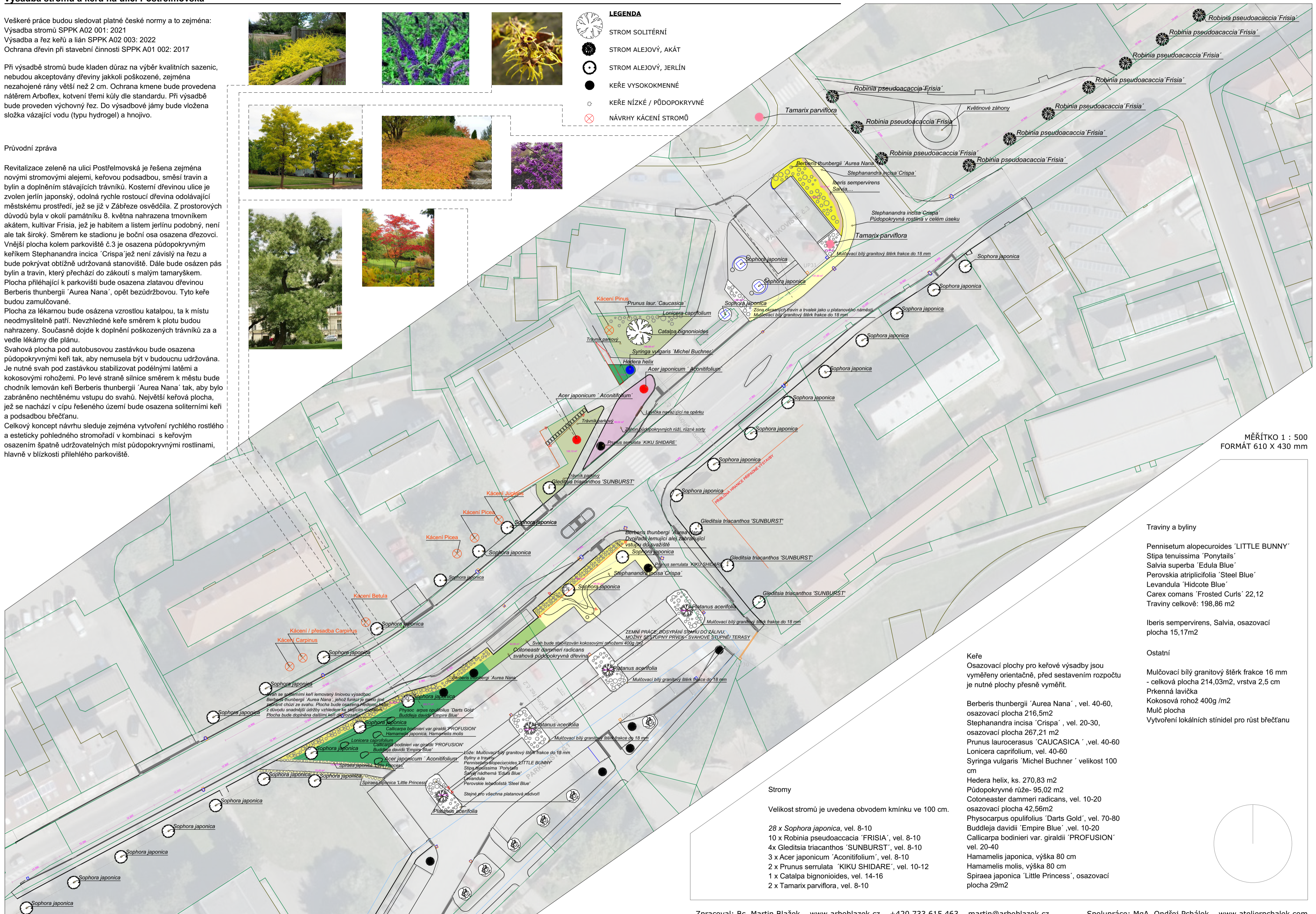
Plocha za lékárnou bude osazena vzrostlou katalpou, ta k místu neodmyslitelně patří. Nevzhledné keře směrem k plotu budou nahrazeny. Současně dojde k doplnění poškozených trávníků za a vedle lékárny dle plánu.

Svahová plocha pod autobusovou zastávkou bude osazena půdopokryvnými keři tak, aby nemusela být v budoucnu udržována. Je nutné svah pod zastávkou stabilizovat podélnými latěmi a kokosovými rohožemi. Po levé straně silnice směrem k městu bude chodník lemován keři Berberis thunbergii 'Aurea Nana' tak, aby bylo zabráněno nechtěnému vstupu do svahů. Největší keřová plocha, jež se nachází v cípu řešeného území bude osazena soliterními keři a podsadbou břečťanu.

Celkový koncept návrhu sleduje zejména vytvoření rychlého rostlého a esteticky pohledného stromořadí v kombinaci s keřovým osazením špatně udržovatelných míst půdopokryvnými rostlinami, hlavně v blízkosti přilehlého parkoviště.



- ### LEGENDA
- STROM SOLITERNÍ
 - STROM ALEJOVÝ, AKÁT
 - STROM ALEJOVÝ, JERLÍN
 - KEŘE VYSOKOKMENNÉ
 - KEŘE NÍZKÉ / PŮDOPOKRYVNÉ
 - NÁVRHY KÁČENÍ STROMŮ



MĚŘÍTKO 1 : 500
 FORMÁT 610 X 430 mm

Traviny a byliny

- Pennisetum alopecuroides 'LITTLE BUNNY'
- Stipa tenuissima 'Ponytails'
- Salvia superba 'Edula Blue'
- Perovskia atriplicifolia 'Steel Blue'
- Levandula 'Hidcote Blue'
- Carex comans 'Frosted Curls' 22,12
- Traviny celkové: 198,86 m2

Iberis sempervirens, Salvia, osazovací plocha 15,17m2

Ostatní

- Mulčovací bílý granitový štěrka frakce 16 mm - celková plocha 214,03m2, vrstva 2,5 cm
- Prkenná lavička
- Kokosová rohož 400g /m2
- Mulč plocha
- Vytvoření lokálních stínidel pro růst břečťanu

Keře
 Osazovací plochy pro keřové výsadby jsou vyměřeny orientačně, před sestavením rozpočtu je nutné plochy přesně vyměřit.

- Berberis thunbergii 'Aurea Nana', vel. 40-60, osazovací plocha 216,5m2
- Stephanandra incisa 'Crispa', vel. 20-30, osazovací plocha 267,21 m2
- Prunus laurocerasus 'CAUCASICA', vel. 40-60
- Lonicera caprifolium, vel. 40-60
- Syringa vulgaris 'Michel Buchner' velikost 100 cm
- Hedera helix, ks. 270,83 m2
- Půdopokryvné růže- 95,02 m2
- Cotoneaster dammeri radicans, vel. 10-20 osazovací plocha 42,56m2
- Physocarpus opulifolius 'Darts Gold', vel. 70-80
- Buddleja davidii 'Empire Blue', vel. 10-20
- Calliandra bodinieri var. giraldii 'PROFUSION' vel. 20-40
- Hamamelis japonica, výška 80 cm
- Hamamelis mollis, výška 80 cm
- Spiraea japonica 'Little Princess', osazovací plocha 29m2

Stromy

Velikost stromů je uvedena obvodem kmínku ve 100 cm.

- 28 x Sophora japonica, vel. 8-10
- 10 x Robinia pseudoacacia 'FRISIA', vel. 8-10
- 4x Gleditsia triacanthos 'SUNBURST', vel. 8-10
- 3 x Acer japonicum 'Aconitifolium', vel. 8-10
- 2 x Prunus serrulata 'KIKU SHIDARE', vel. 10-12
- 1 x Catalpa bignonioides, vel. 14-16
- 2 x Tamarix parviflora, vel. 8-10