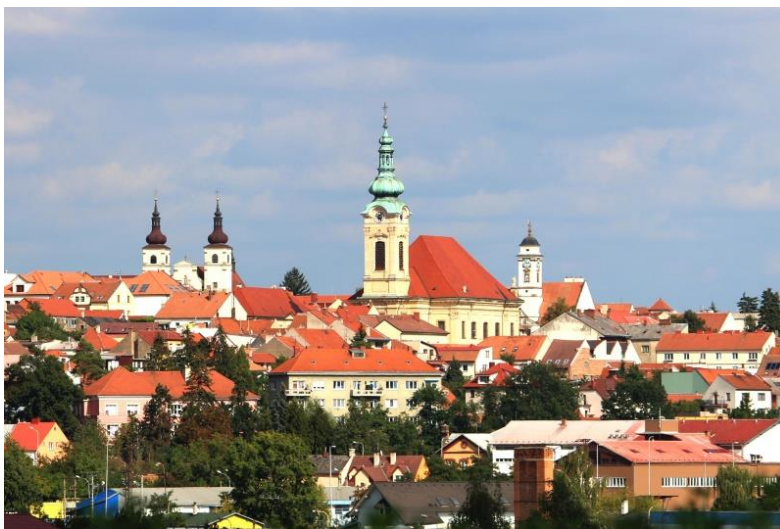


CENTRUM POHYBOVÝCH AKTIVIT – UHERSKÝ BROD

NÁZEV AKCE :

AQUAPARK DELFÍN – ROZŠÍŘENÍ WELLNESS

ARCHITEKTONICKÁ STUDIE



OBSAH:

TECHNICKÁ ZPRÁVA

VÝKRESOVÁ ČÁST

TECHNICKÁ ZPRÁVA

IDENTIFIKAČNÍ ÚDAJE STAVBY

ZÁKLADNÍ ÚDAJE CHARAKTERIZUJÍCÍ STAVBU

ČLENĚNÍ STAVBY NA STAVEBNÍ A PROVOZNÍ SOUBORY

URBANISTICKÉ A STAVEBNÍ ŘEŠENÍ

TECHNICKÉ ŘEŠENÍ

Legenda stavebních objektů:

- | | |
|--------|--|
| SO 001 | Příprava území |
| SO 002 | Přístavba prostoru venkovního Wellness |

Legenda provozních souborů:

- | | |
|--------|----------------------------|
| PS 001 | Bazénová technologie |
| PS 002 | Nerezový ochlazovací bazén |
| PS 003 | Sauna |
| PS 004 | Volný interiér |

IDENTIFIKAČNÍ ÚDAJE STAVBY

Investor: Město Uherský Brod
 Masarykovo náměstí 100, 688 17 Uherský Brod
 CPA Delfín – příspěvková organizace
 IČ: 002914637
 DIČ: CZ 00291463

Název stavby: **AQUAPARKU DELFÍN – ROZŠÍŘENÍ WELLNESS**

Projektant: Ing.arch. Jaroslav Ševčík – Arch. Z. Studio
 Štefánikova 167
 Zlín 760 01

IČ: 41578007
 DIČ:CZ6310022312

Stupeň projektu: **Investiční záměr a architektonická studie**

Studie je zpracována na základě požadavků objednatele a řeší úpravu přízemních prostorů krytého bazénu Delfín v Uh.Brodě. Jedná se o prostory, které dnes slouží k provozu wellness – jako ochlazovací dvůr s venkovním ochlazovacím bazénkem.

Studie byla zpracována ve více variantách. Nakonec byla objednatelem vybrána varianta 4,5. Ty se mezi sebou liší v situování sauny a sprchového centra a velikostí venkovního ochlazovacího dvora.

Provoz je přístupný ze stávajícího vnitřního wellness. Studie vychází z provozu a dispozičního uspořádání stávajícího vnitřního wellness. Návštěvníci budou využívat stávajících hromadných šaten a umýváren. Studie navrhuje přístavbu suché sauny, sprchového centra a nové tiché odpočívárny na zvětšeném prostoru než stávající venkovní ochlazovací dvůr. Ato rozšířením tak, aby byly zachovány stávající zpevněné plochy a venkovní stávající inženýrské sítě. Jedná se o přízemní přístavbu k provoznímu celku wellness – s tím, že poloha stávajícího ochlazovacího bazénku zůstává zachována.

Po přístavbě - rozšířením vznikne wellness s novou suchou ceremony saunou pro cca 30 osob, ochlazovacími sprchami a novým nerezovým ochlazovacím bazénem. Rovněž bude doplněná nová tichá odpočívárna s vazbou na stávající odpočívárnu. Vše je navrženo okolo venkovního atria s ochlaz.bazénkem.

Realizací bude vytvořen moderní fungující wellness prostory s celoročním provozem. Zlepší se komfort poskytovaných služeb nejen pro návštěvníky bazénu v Uh.Brodě.

A1. Seznam vstupních podkladů

- popis předmětu zakázky
- strukturu investičního záměru
- stávající stav půdorysného řešení
- zadání a připomínky objednatele viz. jednání v průběhu zpracování
- odsouhlasený koncept – varianta „4,5“

A2. Údaje o území

Stavba je navržena na pozemcích ve vlastnictví investora v katastrálním území Uh.Brod.

Prostory určené pro přístavbu se nachází v areálu krytého bazénu Delfín v Uh.Brodě.

Lokalita pro navrhovaný záměr je v komplexu areálu bazénu, **vymezeného platným územním plánem města pro plochy rekreaci a sport.**

Studie je navrženo jako celek na pozemcích investora.

A.3.1. Rozsah řešeného území

Řešené území je vymezeno prostory stávajícího nezastavěného dvora sloužící jako ochlazovací prostor okolo stávajícího ochlazovacího bazénku ve vazbě na stávající wellness.

A.3.2. Dosavadní využití a zastavěnost území

V současné době se prostory využívají pro provoz wellness, a to jako ochlazovací venkovní prostor. Toto se novou přístavbou a doplnění nové sauny a tiché odpočívárny změní. Nové prostory zůstanou nadále určeny pro provoz wellness. Dojde k rozšíření a větší nabídce služeb, které ocení především vyznavači a milovníci saunování s možností kombinovaného ochlazování. Rovněž bude doplněna chybějící funkce tiché odpočívárny pro relaxaci po saunování.

A.3.3. Údaje o souladu s UPD

Studie je v souladu s územně plánovací dokumentací města. Údaje o dodržení obecných požadavků na využití území a požadavky na využití území jsou v této dokumentaci splněny.

A.3.4. Údaje o splnění požadavků dotčených orgánů

Požadavky dotčených orgánů a organizací budou zpracovány do dalšího stupně dokumentace. Koncept studie musí být před započítáním dalších stupňů PD projednán s KHS a HZS.

A.3.5. Seznam výjimek a úlevových řešení

Stavba nemá určeny výjimky a úlevová řešení ze zákonů a norem ČR.

A.3.6. Seznam souvisejících a podmiňujících investic

Nejsou známy související a podmiňující investice. Tato přístavba si vyžádá změnu prostorového řešení přízemní části krytého bazénu.

A.3.7. Seznam pozemků a staveb dotčených prováděním stavby

Vlastnické právo k pozemkům a stavbě

Parcely dotčené navrhovanou stavbou jsou v majetku Města Uherský Brod Masarykovo náměstí 100, 688 17 Uh. Brod

Podle snímku z katastrální mapy města budou stavbou dotčeny následující pozemky

Druhy a parcelní čísla dotčených pozemků podle katastru nemovitostí a pozemkového katastru

Seznam dotčených parcel

Parcelní číslo	k.ú.	Výměra [m2]	Způsob využití	Druh poz.	Vlast. právo	Způs. ochr. nem.
6843/4	772984 Uh. Brod	120067	Sportoviště a rekreační plocha	ostatní plocha	Město UH.Brod, Masarykovo náměstí 100 688 17 Uh.Brod	.

A3. Údaje o stavbě

A.4.1. Nová stavba nebo změna dokončené stavby

„Přístavba prostoru venkovního Wellness“

A.4.2. Účel užívání stavby

Stavba bude sloužit k celoročnímu provozu pro rehabilitaci, odpočinek a rekreaci

A.4.3. Trvalá nebo dočasná stavba

Jedná se o trvalou stavbu.

A.4.4. Údaje o dodržení technických požadavků na stavby

Stavba je navržena zejména v souladu s vyhl. č. 268/2009 Sb. o obecných technických požadavcích na výstavbu (OTP) ve znění vyhl. č. 20 /2012 Sb. Stavba je rovněž navržena v souladu s Vyhl. č. 238/2011 Sb. o stanovení hygienických požadavků na koupaliště, sauny a hyg. limity písku v pískovištích a venk. hracích plochách ve znění vyhl. č. 568 / 2020 a ČSN EN 15288-1_2 +A1 Plavecké bazény část 1. a 2 vč.

A.4.5. Údaje o splnění požadavků dotč. orgánů a požad. vyplývajících z jiných právních předpisů

Požadavky orgánů dle jiných právních předpisů (např. z. č. 18/1997 Sb.) budou řešeny v dalším stupni PD.

A.4.6. Seznam výjimek a úlevových řešení

Stavba nemá určeny výjimky a úlevová řešení ze zákonů a norem ČR.

A.4.7. Navrhované kapacity stavby:**Přístavba prostoru venkovního Wellness**

Výška podlahy.

1.NP SO 002 je:

± 0,00 = 207,80 B.m. B.p.v. - 1.NP bazénu ,wellness

ZP- zastavěná plocha

OP-obestavěný prostor

ZP SO 002 – řešená část:

cca: 220,6 m²

OP SO 002 :

cca: 882,5 m³

A.4.8. Základní předpoklad výstavby

Stavba obsahuje-stavební objekty (SO), a provozní technická a technologická zařízení (PS)

Stavba bude realizována dle možností a priorit investora.

ZÁKLADNÍ ÚDAJE CHARAKTERIZUJÍCÍ STAVBU

Záměrem arch. studie je rozšíření provozu wellness o suchou ceremony saunu, tichou odpočívárnu a ochlazovací sprchové centrum okolo venkovního ochlazovacího atria s venkovním ochlazovacím bazénkem.

Návrh si vyžádá drobné bourací práce. Budou vybudovány nové dispozice vertikálních příček, nových podhledů a úprav povrchů do finálních fitoutů. Budou provedeny nové veškeré rozvody elektroinstalace, ZTI a ÚT a rovněž nové rozvody VZT. Rozvody všech instalací budou napojeny na stávající rozvody. Předpokládá se dostatečné kapacity a dimenze stávajících rozvodů pro nově navržené provozy wellness.

Nový prostor wellness je přístupný z wellness haly. Část přístavby je navržena zastřešené – tichá odpočívárna, sauna a sprchové centrum - venkovní atrium je otevřené nezastřešené. Prostor nad atriem je možno doplnit o pevné nebo mobilní stínící zařízení.

Přístavba je navržena jako jednoduchá hmota s plochou střechou , navazující na přízemní objekt provozu wellness. Objekt je z exteriéru obložen dřevěnými hranoly na svislo s povrchovou úpravou – olejovou lazurou. Přístavba je navržena s minimálním počtem svislých okenních otvorů. Ploché střechy jsou navrženy jako zelené extenzivní.

ČLENĚNÍ STAVBY NA STAVEBNÍ A PROVOZNÍ SOUBORY

Stavba je členěna na následující stavební objekty a provozní soubory:

Legenda stavebních objektů:

SO 001 Příprava území
SO 002 Přístavba prostoru venkovního Wellness

Legenda provozních souborů:

PS 001 Nerezový ochlazovací bazén
PS 002 Sauna
PS 003 Volný interiér

URBANISTICKÉ, STAVEBNÍ A OBJEMOVÉ ŘEŠENÍ**Urbanistické řešení:**

Přístavba nového rozšíření prostoru wellness se stanou součástí stávajícího objektu krytého bazénu Delfín. Veškeré vstupy jak návštěvníků, tak médií zůstávají beze změny.

Dispoziční a objemové řešení

Provoz je přístupný ze stávajícího vnitřního wellness. Studie vychází z provozu a dispozičního uspořádání stávajícího vnitřního wellness. Návštěvníci budou využívat stávajících hromadných šaten a umývár. Studie navrhuje přístavbu suché sauny, sprchového centra a nové tiché odpočívárny na zvětšeném prostoru než stávající venkovní ochlazovací dvůr. Ato rozšířením tak, aby byly zachovány stávající zpevněné plochy a venkovní stávající inženýrské sítě. Jedná se o přízemní přístavbu k provoznímu celku wellness – s tím, že poloha stávajícího ochlazovacího bazénku zůstává zachována.

Po přístavbě - rozšířením vznikne wellness s novou suchou ceremoniální saunou pro cca 30 osob, ochlazovacími sprchami a novým nerezovým ochlazovacím bazénem. Rovněž bude doplněná nová tichá odpočívárna s vazbou na stávající odpočívárnu. Vše je navrženo okolo venkovního atria s ochlaz. bazénkem.

Přístavba je navržena jako jednoduchá hmota s plochou střechou, navazující na přízemní objekt provozu wellness. Objekt je z exteriéru obložen dřevěnými hranoly na svislo s povrchovou úpravou – olejovou lazurou. Přístavba je navržena s minimálním počtem svislých okenních otvorů. Ploché střechy jsou navrženy jako zelené extenzivní.

PS 001 Nerezový ochlazovací bazén

Technologie pro ochlazovací bazén musí být navržena v souladu s vyhláškou Ministerstva zdravotnictví č. 238/2011 ze dne 25. srpna 2011 ve znění novelizace č. 305/202022 a ČSN 13451 a ČSN 15288.

Základní technická data bazénů

Název bazénu	Povrchová úprava bazénů	Teplota	Pískové filtry		Plocha bazénu	Objem bazénu	Oběhový výkon (Q)	Intenzita recirkulace
			průměr (mm)	počet (ks)				
		(°C)			(m ²)	(m ³)	(m ³ /h)	(hod)
Ochlazovací bazén	Nerez	do 15	500	1	8,0	8,0	5,8	1,4

Všeobecný popis bazénové technologie

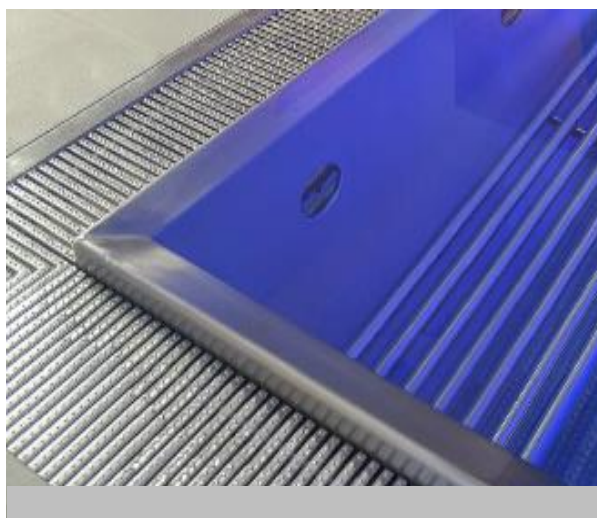
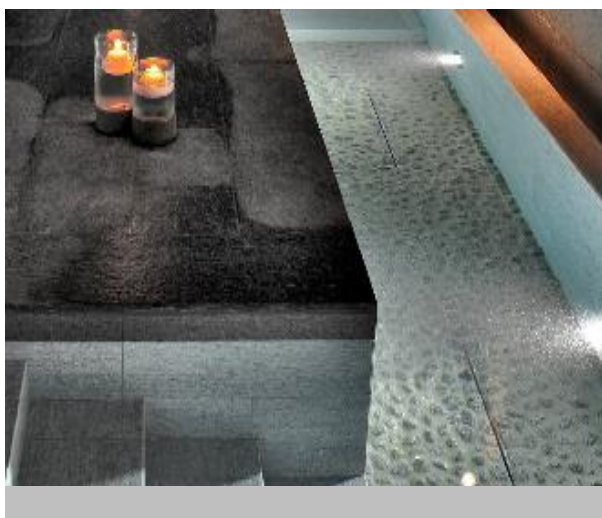
Součástí technologické úpravy bazénové vody je akumulční nádrž, oběhové čerpadlo, tlakový filtry s vícevrstvou filtrační náplní, automatické dávkovací zařízení chemikálií.

Cirkulace vody v bazénu je zajištěna systémem dnových trysek, které přivádí upravenou vodu do bazénu. Tento systém zabezpečuje správné hydraulické poměry v bazénu a vylučuje vznik tzv. hluchých míst, která se mohou stát potenciálním zdrojem mikrobiálního znečištění. Dále se voda přelívá přes přelivný žlábek a samospádem teče do akumulční nádrže.

Princip úpravy vody - ochlazovací bazén

Ochlazovací bazén je navržen jako průtočný, doplněný o filtraci. Po naplnění bazénů po přelivový žlábek a po naplnění akumulční nádrže po bezpečnostní přepad je spuštěna filtrace s dávkováním Cl a úpravou pH. Během provozu je voda průběžně ředěna a zároveň i chlazena vodou z řádu. Po ukončení provozu se zavře přívod pitné vody a ventil na odtoku do splaškové kanalizace se otevře. Bazén se vypustí, vyčistí, vydesinfikuje a připraví k dalšímu napuštění.

Technologie bazénu bude doplněná zařízení pro ochlazení vody v bazénu na teplotu cca 10°.



PS 002 Sauna

1. FINSKÁ SAUNA CEREMONY

Doporučená teplota:	100 °C
Doporučená vlhkost:	5 %
Kapacita sauny:	30 osob

Finská sauna ceremony bude s celkovou výškou sv. 2400mm a je navržena jako vestavěná s vnitřním obkladem z masivního severského smrku s výhledem do exteriéru. Za topidlem bude obložena kamenným obkladem.

Konstrukce stěn bude provedena jako sendvičová izolovaná celoplošně kvalitní netlejší a nehořlavou tepelnou izolací s účinnou hliníkovou parotěsnou zábranou. Jednotlivé spoje parozábrany budou přelepeny těsnící hliníkovou folií.

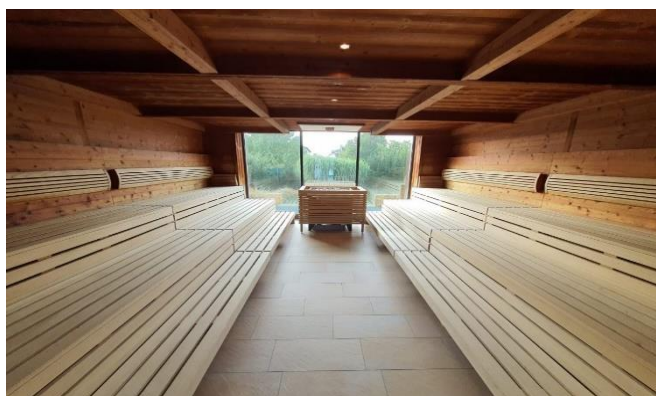
V interiéru finské sauny budou instalovány lavice do tvaru U s masivní zaoblenou hranou s vyjímatelným roštem (každý rošt s maximální vahou 15 kg) šíře 600 mm ve třech, resp. dvou stupních ve výškách 400, 800 a 1200 mm od čisté podlahy. Lavice musí být uložena na stabilním základu ze smrkového dřeva, s čepovanými a klíženými spoji a s masivní přední a zadní hranou. Dále budou v prostoru instalovány opěrky zad včetně mezilavicových, podhlavníky a podlahový rošt. Materiálové provedení lavic, opěrek a podhlavníků bude provedeno z africké vrby ABACHI s cedrovými prvky (popř. jinými dle výběru investora). Spoje budou čepované a klížené pro zaručení rozměrové stálosti.

Uprostřed sauny se nachází dřevěné lůžko 200x1000mm pro saunovací ceremonie a rituály. Tvarově a materiálově bude odpovídat řešení lavic.

Dvoje dveře o šířce 800mm budou provedeny z dřevěného čepovaného bezprahového rámu, ve kterém bude osazeno tónované bezpečnostní sklo tl. 10 mm s jednoduchým snadno ovladatelným uzavíracím systémem.

Klima v sauně budou zajišťovat dvoje kamna finského typu, která budou umístěna v nice saunového prostoru. Kamna musí splňovat požadavky ČSN a budou vybavena velkým košem na saunové kameny. Součástí dodávky kamen budou originální finské saunové kameny s vysokou schopností akumulace tepla. Dlouhé topné tyče by měly zaručovat minimální opotřebení a dlouhou životnost. Ovládání sauny bude zajišťovat regulace splňující požadavky ČSN.

Interiér sauny bude osvětlen saunovými světly s krytem a nouzovým světlem umístěným pod lavicemi. Podlaha v sauně bude keramická dlažba (s protiskluznou úpravou dle ČSN) vyspádovaná k saunovým dveřím (dodávka stavby).



2. SOUSTAVA OCHLAZOVACÍCH A OČISTNÝCH SPRCH

Sprchy umístěné budou vyzděny stavbou. Jednotlivé sprchy budou osazeny temostatickými armaturami pro ochlazení a očistu (RAINDANCE, PŘÍVAL).

Stavebně se jedná o osm boxů se sprchami Raindance. Jednotlivé boxy budou od sebe odděleny skleněnými zástěnami z bezpečnostního grafoskla popřípadě kompatními deskami z vysokotlakého laminátu. Boxy jsou vybaveny liniovým odvodňovacím žlabem (dodávka stavby) s dostatečnou dimenzí pro odvod vody ze sprch.

PS 003 Volný interiér

Projektu interiéru bude v dalším stupni PD řešit tvarově, materiálově a barevně finální povrchy stavby včetně informačního systému:

- dlažby a obklady včetně spárořezů
- finální povrchy omítek (malby omítek a stropů)
- dopřesnění barevnosti VZT, některých truhlářských a zámečnických výrobků
- zařizovací předměty ZI (specifikaci řeší stavba - ZTI) a jeho umístění
- návrh rozmístění světel
- interiérové vybavení
- první vybavení

Projekt interiéru bude zaměřen především na interiérově exponované prostory (prostory kam se dostane veřejnost a uživatelé), ty budou řešeny rovněž výkresově.

Veškeré finální viditelné povrchy (stropy, dlažby, obklady, stěny) jakož i zařizovací předměty sanitární a vybavení malby stěn (barevnost) budou před výrobou a realizací předloženy k odsouhlasení investorovi a architektovi v rámci autorského dozoru.

- ve formě vzorku (dlažby, obklady)
- případně ve formě dílenské dokumentace + vzorek (interiérové vybavení, některé truhlářské výrobky)
- katalogovým listem (zařizovací předměty)
- fyzickým barevným vzorkem aplikovaným na stěnu a strop velikost 1000x1000 - (malby a nátěry)

Interiérové vybavení

Veškeré interiérové zařízení bude navrženo v moderním trendu za použití moderních materiálů vhodného do vlhkého prostředí.

Materiály na výrobu šatních skříněk budou navrženy do vlhkého prostředí z kompak. desek. Zámky na skřínky budou čipové.

Součástí interiéru budou i návrhy regálových stěn na odložení ručníků a osušek v prostoru bazénové haly. Materiálově tvarově i barevně řešení bude řešeno ve výkresech a v popisu TZ.

HRUBÝ ODHAD INVESTIČNÍCH NÁKLADŮ**Stavební objekty:**

SO 001 Příprava území89.tis,-Kč

SO 002 Přístavba prostoru venkovního Wellness5.460.tis,-Kč

Provozní soubory:

PS 001 Nerezový ochlazovací bazén1.295.tis,-
Kč

PS 002 Sauna2.400.tis,-Kč

PS 003 Volný interiér450.tis,-Kč

Cena celkem bez DPH9.964.tis,-Kč

Ceny jsou bez DPH. Jsou stanoveny na základě odborného odhadu finančních nákladů za 1 m³ obestavěného prostoru, resp. 1 m² zpevněných ploch a odborného odhadu ceny jednotlivých provozních a technologických zařízení obsažených v navrhovaných stavbách.

Ve Zlíně: 01 2024

Vypracoval: ing.arch.Jaroslav Ševčík a kol.