



květen 2023

Dopravně architektonická studie areálu ZŠ a ul. Na Tržišti v Uherském Brodě

Ing. arch. Zdeněk Dohnálek - ZDARCHITEKTURA

investor

město Uherský Brod
Masarykovo nám. 100
688 01 Uherský Brod

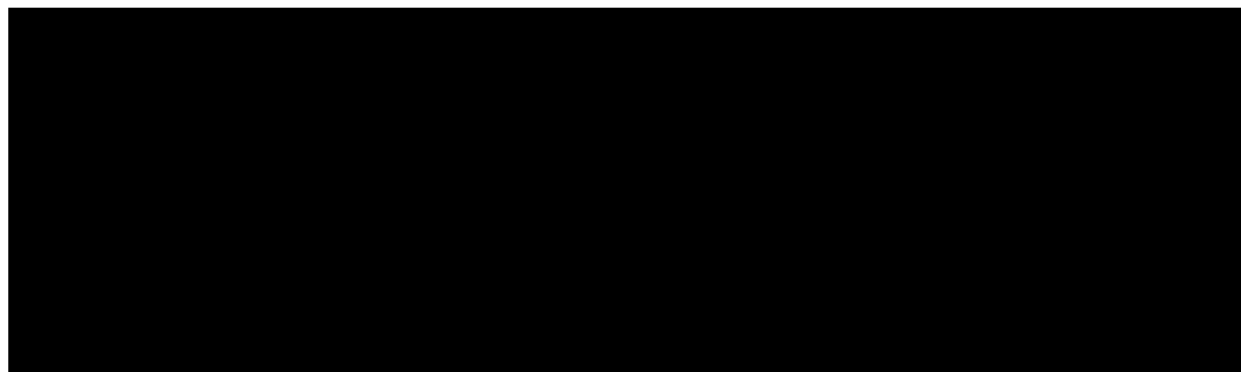
&

architekt

zdarchitektura
Ing. arch. Zdeněk Dohnálek
Bludovská 29, 787 01 Šumperk

www.zdarchitektura.com
zd.dohnalek@gmail.com

<i>PRŮVODNÍ ZPRÁVA</i>	<i>strana 4 – 13</i>
<i>ENTRÉE</i>	<i>strana 14 – 17</i>
<i>OBLAST I - Ulice Na Tržišti</i>	<i>strana 18 – 23</i>



PRŮVODNÍ ZPRÁVA

I. IDENTIFIKAČNÍ ÚDAJE STAVBY

Název:	Dopravně - architektonická studie příjezdu k ZŠ Čtverka včetně úprav prostor před vstupem do ZŠ Na Výsluní
Umístění stavby:	Uherský Brod 688 01 parc.č. 1398/3, 2812, 1398/1, 6457/1, 1245/1, 6457/23; k.ú. Uherský Brod [772984]
Investor:	město Uherský Brod Masarykovo nám. 100 Uherský Brod 688 01
Zpracovatel studie:	Ing. arch. Zdeněk Dohnálek, autorizace ČKA č. 4661 ZDARCHITEKTURA, IČO: 88723267 sídlo: Bludovská 29, 787 01 Šumperk, atelier: V Korytech 169/11, 106 00 Praha 10 Tel: 00420 723 132 320, www.zdarchitektura.com, zd.dohnalek@gmail.com
Konzultace dopravního řešení:	Vít Křepinský, autorizace ČKAIT č. 0014316 PRINKOM spol. s r.o., Za Zrcadlem 149, 251 01 Babice
Výchozí podklad pro odhad nákladů:	Průměrné ceny dopravní a technické infrastruktury obcí, Aktualizace 2021, Ústav územního rozvoje Ministerstvo pro místní rozvoj ČR

II. PŘEDMĚT ZADÁNÍ

Předmětem veřejné zakázky je zpracování dopravně-architektonické studie, která řeší příjezd k základní škole Čtverka a zároveň úpravy před vstupem do základní i mateřské školy Na Výsluní. Jedná se o plochu vymezenou ulicí Na Tržišti, tělocvičnou a budovou základní školy Na Výsluní. Dalšími plochami vymezenými zadáním jsou plochy pro příjezd k základní škole Čtverka v jedné variantě z ulice Na Tržišti a v druhé variantě z navržené komunikace propojující ulici Na Chmelnici s ulicí Františka Kožíka. Území k řešení je vymezeno v rozsahu cca 6.500 m². V rámci zpracování studie byl s ohledem na okolní vazby a úpravu polohy budoucí komunikace rozsah řešeného území navýšen o cca 10 %, a to přidruženým požadavkem na návrh podélných parkovacích stání v ulici Na Tržišti.

Součástí zakázky je také návrh celého prostranství před vstupem do budovy základní školy Na Výsluní. Návrh uspořádání a řešení této plochy je zpracován ve variantách. Při zpracování návrhu byl kladen důraz na funkční dopravní řešení jak ploch před budovou základní školy Na výsluní tak na příjezdovou komunikaci k budově základní školy Čtverka.

Dále bylo požadováno řešit prostor před ZŠ Na Výsluní s důrazem na bezpečnosti chodců a dále potřeby zásobování, odpadového hospodářství, odpočinkové funkce a jako reprezentativního předprostoru školy.

Příjezdová komunikace k budově základní školy Čtverka je řešena variantně jak s napojením z ulice Na Tržišti, tak s napojením na plánovanou propojovací komunikaci Na Chmelnici x Františka Kožíka (v době zpracování této studie probíhalo stavební řízení). Dokumentace této propojky byla jedním z podkladů předaných objednatelem. Variantní řešení příjezdových komunikací bylo v rámci studie srovnáno odhadem finančních nákladů a srovnáním kladů a záporů jednotlivých variant řešení. Příjezd k ZŠ Čtverka se navrhuje s ohledem na zajištění dopravní obslužnosti pro těžce pohybově hendikepované děti. Uvažuje se s omezeným režimem pro vjezd k ZŠ Čtverka a do předprostoru ZŠ Na Výsluní (vjezdová brána) tak, aby byl zamezen neoprávněný vjezd ostatních účastníků (v současné době nerespektován zákaz vjezdu – ohrožování chodců při vstupu do budov ZŠ i MŠ).

III. URBANISMUS - SOUVISLOSTI

Město Uherský Brod leží asi 14 km JV od okresního města Uherského Hradiště a asi 15 km SZ od slovenských hranic ve Zlínském kraji a v současnosti eviduje přibližně 16 tisíc obyvatel. Jižní část katastru přetínají ve zhruba VZ směru dvě dopravní a jedna přírodní bariéra. Nejstarší je řeka Olšava (levý přítok Moravy), asi 500 m nad ní se nachází linie železnice a pod ní, částečně řeku kopírující je silnice I. třídy E50, vedoucí z Brna přes Uherské Hradiště na hraniční přechod Starý Hrozenkov, kde na ni navazuje slovenská silnice I/9 směr Trenčín. Naprostá většina osídlení je orientována severně od zmíněných bariér, jižně se nachází krom významného průmyslového areálu Slováckých strojů jen malé sídliště Olšava. Další průmyslové areály jsou rozmístěny podél železniční trati a společně s jižní částí katastru využívají příhodné terénní podmínky s minimálním převýšením. Severně od železnice terén plynule stoupá cca o 70 výškových metrů na 1 km, z většiny obydlené části katastru je proto příhodný výhled na nedaleký hřeben Bílých Karpat. V katastru se nachází poměrně významné plochy zahrádkářských osad (Vinohrady, Stará hora, Amerika a další).

IV. LOKALITA

Zájmová lokalita se nachází asi 750 m severně od centra obce – Mariánského a Masarykova náměstí a asi 1 km od vlakového a autobusového nádraží. Areál tvoří skupina jedno až třípodlažních budov seskupených v pavilony typické pro typologii staveb pro vzdělávání. Nachází se zde ZŠ, speciální ZŠ, katolická ZŠ, MŠ a tělocvična s jídelnou. Poloha areálu škol je v rámci zastavěného území města téměř na periferii nejen polohově ale i výškově – od nádraží (cca 200 m.n.m) se terén směrem na sever neustále zvedá až na kótu cca 280 m.n.m. Dále severně se nachází již jen pole, východně dílny a sklady spolu se sportovním areálem celoměstského významu (městský stadion a přidružená hřiště), jižně a západně je areál škol obklopen bytovou zástavbou a zástavbou rodinných domů. Pavilon obklopuje zejména z jižní strany na místní poměry velká ozelenělá plocha se vzrostlými stromy a s trubkovými herními dětskými prvky. Tento prostor má potenciál stát se významným rekreačním místem pro většinu obyvatel severně od centra města. Aby se mohl stát městským parkem, bude potřeba jej pro veřejnost „objevit“ souborem citlivých zásahů. Důležitým podkladem pro řešení území byl zpracovaný projekt dopravního propojení ulic Františka Kožíka a Na Chmelnici spolu s pěším propojením této komunikace s pěšími cestami uvnitř areálu.

Celkově lze konstatovat, že i přes umístění na periferii zastavěného území je řešená lokalita díky sdružení vzdělávacích a sportovních funkcí jedním z významných dílčích epicenter města s kapacitou dalšího růstu jeho významu. Tento růst bude podpořen rozsáhlými plochami nové výstavby určené pro bydlení západně od řešeného území a plánovaným rozšířením sportovních ploch severně. od řešeného území.

V. ŠKOLNÍ AREÁL

Co se týče příchodu do areálu škol, tento je možný ze tří stran:

- ze severu z ul. Na Chmelnici – tudy přichází většina žáků – potkává se zde proud přichozích ze západní části (bytové a rodinné domy) a proud směřující z centra a z autobusového a vlakového nádraží. Je to zároveň přístupová trasa těch, co přijedou autobusem (zastávka ZŠ Na Výsluní) a funguje také jako vedlejší příjezdová trasa pro děti nebo zaměstnance, kteří k areálu přijíždějí osobními automobily.
- z východu z ul. Na Tržišti – tento směr je hlavní příjezdovou trasou pro rodiče, návštěvníky a zásobování, dále sdružuje příchod pěších z východní části a příchod těch, co přijedou autobusem na zastávku Prakšická. Tento směr zároveň volí návštěvníci sportovního areálu, lze jej považovat za nejdůležitější z hlediska reprezentativního.
- ze západu z ul. Františka Kožíka – z této strany přichází obyvatelé převážně rodinných domů z lokality Nad Zámkem, lokalita je stále částečně ve výstavbě a tvoří poměrně významný obytný celek ve struktuře města. Z této strany nelze předpokládat příchod jiných osob než tamějších obyvatel.

Terén v prostorách areálu klesá přibližně ze SV směru (ulice Na Tržišti = vjezd do areálu) k JZ. Převýšení činí cca 12 m. Terén je při ulici Na Chmelnici vyrovnán svahováním (ulice je částečně v zářezu). Ze západní strany ohraničuje areál bezejmenná ulice v současnosti neuzpůsobená pro automobilový provoz. Úprava této komunikace (projekt ve stupni pro stavební povolení) pro průjezd vozidel z nové zástavby byla součástí podkladů. V zatravněných plochách areálu jsou rozmístěny terénní průlehy a zasakovací nádrže pro řešení nakládání s dešťovými vodami - tyto jsou v místě zadržovány a zasakovány. V areálu se nachází několik desítek vzrostlých stromů, solitérů, stromových i keřových skupin a několik pěšin pro pěší. Mezi stromy jsou rozmístěny starší ale funkční herní prvky z oc. trubek.

V areálu je rozmístěno několik budov vzájemně propojených spojovacími krčky. Jedná se o pavilony pro vzdělávání (pavilon A, C, D a E), pavilon F s tělocvičnou a jídelnou a několik doplňkových staveb (trafostanice a garáže). Pavilony A (1 NP) a F (2 NP) mají shodnou úroveň vstupního podlaží, pavilony C-E (3 NP) mají vstupní podlaží o jedno patro (tj. 3,6 m) níže.

VI. OBLASTI ŘEŠENÍ

V rámci prvních fází řešení projektu došlo k rozdělení úlohy do dílčích oblastí, které na sebe logicky navazují a svým způsobem se podmiňují. Přestože návaznost logicky vyplývá z přístupu k řešení celé oblasti, je možné jednotlivé oblasti řešit i v jiném pořadí tak, jak bude objednatelem nebo situací požadováno. Jako ideální se jeví následující rozdělení a návaznost:

OBLAST I - ulice Na Tržišti - řešení podélných parkovacích stání

Analýza stávajícího stavu:

Ulice Na Tržišti je v současnosti hlavní (jedinou) příjezdovou komunikací k areálu. Na konci této ulice je situován vjezd do areálu - přímo k pavilonu A a C, potažmo D a E, při odbočení vpravo potom přes parkoviště (v areálu školy) k pavilonu F, trafostanici a garážím. Komunikace dále pokračuje opět ven z areálu a kopíruje rozhraní mezi zástavbou RD a polem až k zahrádkářské osadě Šnajdřice.

Parkoviště i průjezd k zahrádkářské osadě není regulován a dochází k volnému průjezdu přes areál a parkování okolních obyvatel na parkovišti v areálu školy. Z dlouhodobého hlediska je tento stav nežádoucí. Parkovací místa v areálu nejsou zaměstnancům vyhrazena a ti to parkují kdekoli v blízkosti areálu, protože parkovací místa bývají obsazena rezidenty. Průjezd rekreantů zahrádkářské osady přes areál školy není z hlediska bezpečnosti a provozu rovněž žádoucí. V současnosti chybí logická dopravní návaznost z ulice Na Chmelnici kolem západní hranice areálu směrem na sever, a to nejen k napojení ul. Fr. Kožíka a související rostoucí zástavby RD (toto propojení je ve fázi projektu pro stavební povolení), ale i dále na sever pro nezávislé připojení zahrádkářské osady. V případě realizace obou popsaných propojení by mohlo dojít k úplnému zrušení průjezdnosti areálu pro veřejnost tak, aby nedocházelo k využívání této cesty jako zkratky na ul. Prakšickou.

Dalším problémem je nerespektování vjezdu do areálu školy (stávající zahrazovací sloupky byly opakovaně demontovány) a podélné parkování při severní straně ul. Na Tržišti, které znemožňuje oboustranný provoz. Prvé uvedené má za následek trvalé ohrožování pěších (převážně dětí) v areálu školy automobilovou dopravou a druhé kolaps dopravy v ranní a odpolední špičce, kdy rodiče své děti přiváží nebo odváží. Pokud je ulice plně obsazena zaparkovanými automobily, je možné se vyhnout pouze těsně před vjezdem do areálu resp. na parkoviště nebo potom až na křižovatce s ulicí Prakšická.

Mezi další dílčí problémy patří nejasné ukončení pěší i automobilové dopravy na rozhraní mezi ulicí Na Tržišti a vlastním areálem, vizuálně i esteticky nevhodné umístění nádob na tříděný odpad v jednom z nejvíce exponovaných míst, nevhodně řešené veřejné osvětlení komunikace (hlavní proud světla jde na zaparkované automobily místo na chodník), preference automobilové dopravy nad pěší u vjezdu na stadion a obecně ne zcela reprezentativní přístup a příjezd k areálu škol.

Sumář požadavků:

Na základě analýzy stávajícího stavu a požadavků objednatele byly stanoveny tyto základní požadavky na řešení území:

- * řešení PS návštěvnických, vázaných a krátkodobých
- * reorganizace provozu u vjezdu do areálu škol
- * zajištění bezpečnosti pěších - dětí
- * zlepšení kvality prostředí hlavní přístupové trasy

Návrh:

Podstata úpravy leží v rozšíření uličního profilu, změně tvaru ukončení komunikace (reorganizace dopravy) a instalaci odbavovacích systémů při vjezdu na parkoviště a do areálu škol.

Uliční profil byl rozšířen při severní straně komunikace (pozemky města) o 2 m a na toto místo byla doplněna podélná parkovacích stání v počtu 12 PS (pozemek parc. č. 1245/1). PS jsou navržena ze zasakovací dlažby, alternativou jsou přerušované obruby a svod dešťových vod do pásu přilehlé stávající zeleně. PS jsou seskupena do dvojic, mezi kterými je zatravněný ostrůvek pro umístění stromu - nového uličního stromořadí. Rytmus stromořadí je á 14 m. Parkovací pruh a pruh stromořadí navazuje i dále na pozemku parc. č. 1398/1, kde je dvojice PS v režimu K+R, tj. "Kiss and Ride". Tato místa budou sloužit výhradně pro zastavení při vysazení nebo nabírání dětí jejich rodiči cestou do a ze školy. Zneužití míst K+R pro odstavení vozidel musí být vzhledem ke zkušenostem z území kontrolováno. Na tato stání navazuje nově vybudovaný chodník, který respektuje stávající připojení na dopravní hřiště. Veřejné osvětlení bude nutné realizací parkovacího pásu přeložit, dojde rovněž k potřebě kácení 5 ks stromů. Vzhledem k realizaci nově pojižděných ploch budou pravděpodobně nutná nějaká technická opatření u podzemních vedení stávajících IS. Přeložka VO bude výhodně realizována při jižní straně komunikace v zeleném pásu přiléhající stávajícími chodníky tak, aby v pravidelném rytmu (á 28 m) doplňovala protější stromořadí a efektivně nasvětlovala uliční prostor.

V souladu s nově navrženými úpravy se nabízela i úprava a doplnění chodníků kolem stávajících činžovních domů na parcelách č. 4070 a 4071. Chodník vedoucí při Z straně ul. Prakšická je nově navázán logicky a přímo přesunutým místem pro přecházení blíže ústí křižovatky s ul. Na Tržišti ku zvýšení bezpečnosti i pohodlí pěších. Chodník tak může dále pokračovat v normové šíři a logice pěších tras a obloukem navázat na stávající chodník vedoucí k hlavním vstupům do činžovních domů. Chodník je navržen i při západní straně mezi činžovnými domy a dopravním hřištěm a přispívá ke zlepšení celkové prostupnosti území pro pěší. Pro další zlepšení pěší dopravy byl namísto stávajícího sjezdu z pozemku parc. č. 1234/14 (pozemku stadionu) navržen chodníkový přejezd s preferencí pěších.

Klíčem k řešení poměrně problematického ukončení ulice Na Tržišti s navazujícím vjezdem do areálu škol a parkoviště je návrh nové okružní křižovatky. Křižovatka je s ohledem na funkci i prostorové možnosti v území navržena o vnějším poloměru 6 m se středovým pojížděným ostrůvkem o poloměru 1,9 m. Ostrůvek umožňuje otočení vozu LZS / svozové služby a autobusu. Jedno z ramen křižovatky zpřístupňuje stávající parkoviště u něhož dojde realizací křižovatky, přilehlého chodníku a přechodu pro pěší k nutnosti zrušení 3 PS. Pro regulaci vjezdu na parkoviště jsou navrženy dvě varianty opatření. Jedna počítá pouze s novým svislým značením "vyhrazené stání pro zaměstnance ZŠ", druhá navíc s realizací odbavovacího systému, který by vjezd na parkoviště reguloval. Jako nejvhodnější se jeví systém automatických vjezdových závor na čip, které by byly distribuovány kmenovým zaměstnancům školního areálu. Tato varianta by si vyžádala další 2 PS. Rozhodnutí o realizaci té které varianty je v gesci objednatele. Pokud se vybraná varianta neosvědčí, je možné v případě potřeby závary doplnit nebo naopak zrušit, aniž by to mělo vliv na podstatu dopravního řešení. Druhým navrženým odbavovacím systémem je kombinace fixních a zásuvných zahrazovacích sloupků na úrovni vjezdu do areálu škol. Zde trvale dochází k porušování zákazu vjezdu a stávající sloupky lehké konstrukce jsou poničeny. Návrh počítá s realizací zasunovacího sloupku pro vjezd a výjezd, dále dvojicí fixních solidních sloupků pro zamezení možného průjezdu a odbavovacím terminálem, kde by řidič mohl prostřednictvím komunikátoru (telefonní spojení na klíčové pracovníky v areálu) požádat o povolení vjezdu. Realizace tohoto systému je sice násobně nákladnější než závary, má však výhody co se týče operativnosti, odolnosti proti vandalismu a prostupnosti území (netvoří bariéru pěším tak, jako by to činily závary). Stání vozů před odbavovacími systémy neznemožňuje průjezd kruhovou křižovatkou a tato tak umožňuje bezkolizní, pohodlný a vysokoobrátkový provoz. Toto řešení zároveň výrazně zpřehledňuje v současnosti poměrně značně nečitelné a nepřehledné území.

Doplňkově bylo navrženo nejvhodnější místo pro umístění nového oploceného hnízda pro kontejnery na tříděný odpad tak, aby nebylo rušivým elementem vjezdu do školního areálu. Hnízdo je umístěno v nejširší části zatravněného pásu přilehlého ke stávajícímu chodníku, jeho polohu bude však vzhledem k pozici blízko kruhové křižovatky nutné projednat se svozovou službou, aby čas svozu byl mimo raní a odpolední špičku a svozový vůz neblokoval průjezdnost křižovatkou.

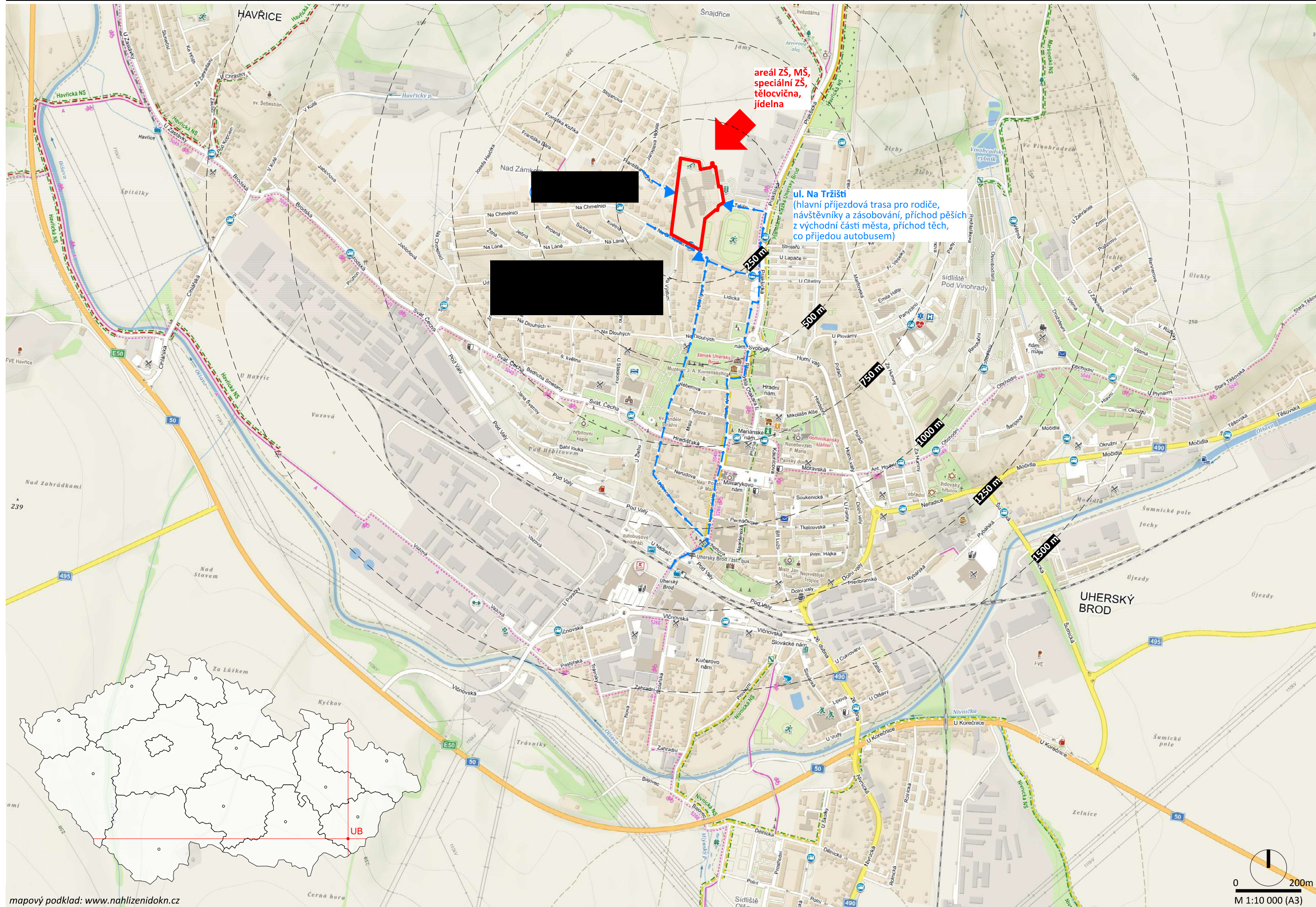
Výhody:

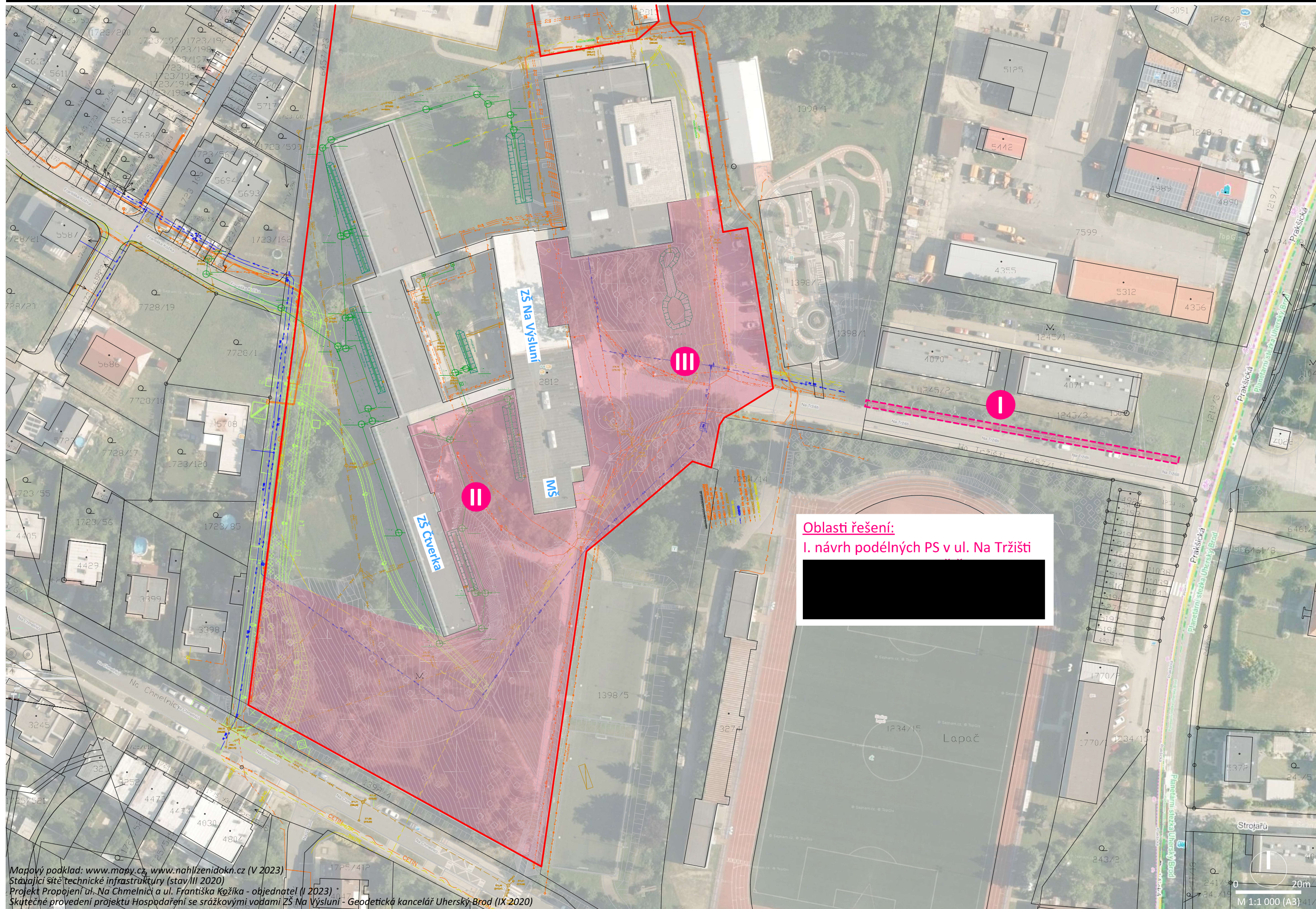
- + zajištění trvalého obousměrného průjezdu realizací podélných stání
- + 12 nových PS pro veřejnost + 2 PS typu Kiss & Ride s navazujícím chodníkem (vysokoobrátkový dovoz a odvoz dětí do škol)
- + nové stromořadí (9 stromů á 14 m) - zvýšení estetické i reprezentativní hodnoty příjezdu ke škole, zlepšení kvality ovzduší
- + nové veřejné osvětlení v jinak nevyužitelném pásu mezi stadionem a přilehlým chodníkem (osvětluje se to podstatně v rytmu stromořadí)
- + nové vyhrazené kryté hnízdo pro kontejnery tříděného odpadu
- + koncová kruhová křižovatka pro napojení parkoviště a areálu škol na komunikaci Na Tržišti s možností vysokoobrátkového provozu a minimalizací možných kolizí (umožňující průjezd autobusu)
- + nové chodníky přes ul. Na Tržišti s navazujícím propojením k chodníku u bytovek - zlepšení bezpečnosti chodců a zlepšení průchodnosti územím
- + chodníkový přejezd u stadionu pro bezpečnější přístup pěších do areálu

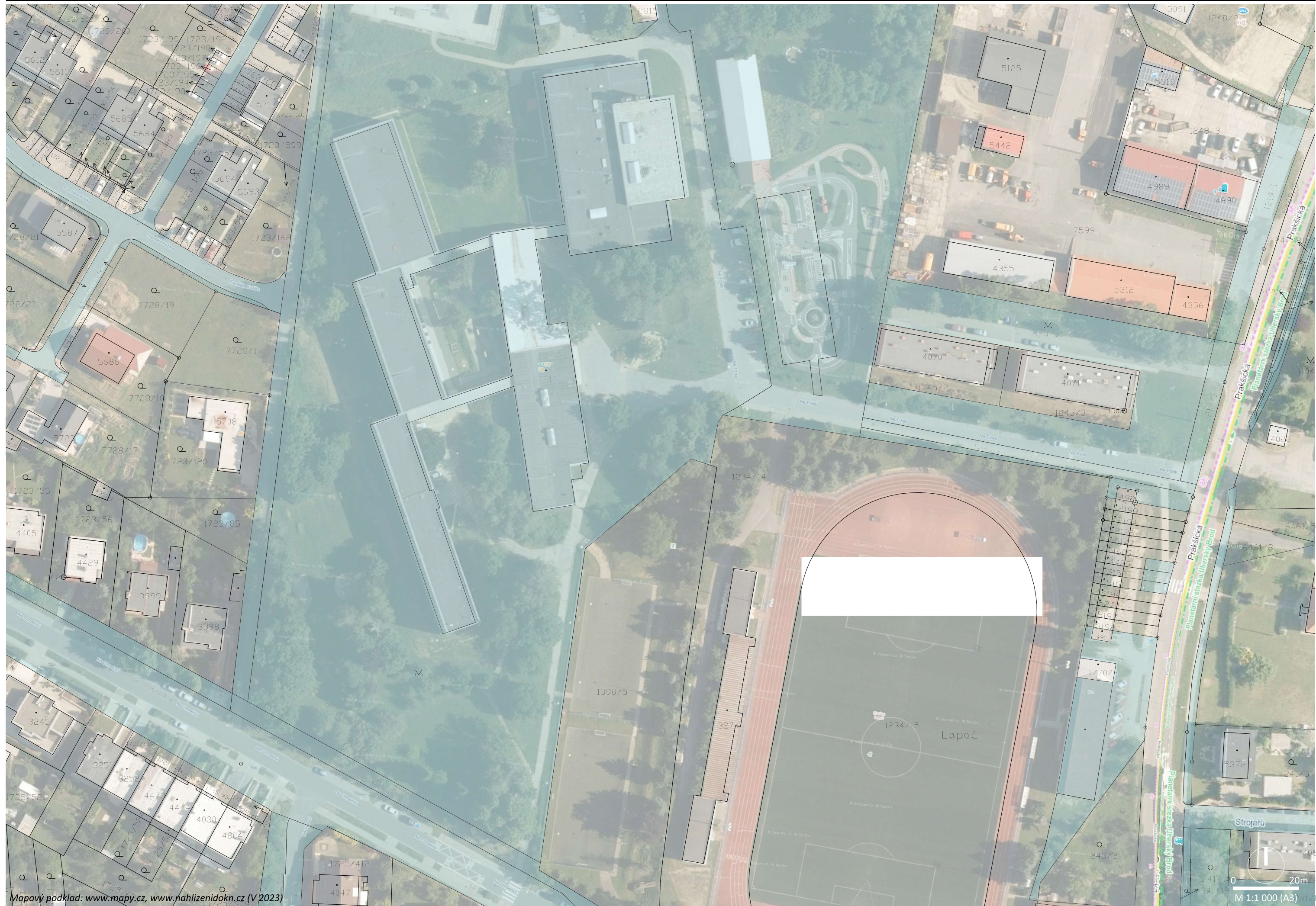
Nevýhody:

- zaslepení vjezdu z jižní strany na dopravní hřiště (vstup pro pěší zachován, možnost úpravy SZ vstupu na vjezd z parkoviště)
- kácení 5 ks stromů
- zrušení 3 PS pro realizaci okružní křižovatky
- zrušení 2 PS pro realizaci odbavovacího systému se závorami
- potřeba vyřešit příjezd k pozemkům chat zahrádkářské osady v případě realizace odbavovacího systému se závorami (bud' čip pro vlastníky chat pro průjezd vyhrazeným parkovištěm nebo úprava místní komunikace u dvojdomků východně od skateparku)
- v úseku cca 55 m kanalizace, 8 m STL plynovodu a 9,5 m vodovodu souběh nebo křížení s nově pojížděnými plochami (pravděpodobná potřeba technických opatření) + přeložka VO (cca 150 m)

ENTRÉE







OBLAST I

Ulice Na Tržišti

OBSAH OBLAST I - Ulice Na Tržišti

označení	název výkresu	měřítko
01	Analýza stávajícího stavu (problémový výkres)	1:500
02	Požadavky	
03	Situace - ulice Na Tržišti	
04	Vizualizace - ohrádka pro kontejnerová stání	



požadavky:

- * řešení PS návštěvnických, vázaných a krátkodobých
- * reorganizace provozu u vjezdu do areálu škol
- * zajištění bezpečnosti pěších - dětí
- * zlepšení kvality prostředí hlavní přístupové trasy

Na Tržišti

položka	množství	jednotková cena	cena
nově asfaltované zpevněné plochy - pojižděné	270 m2	2 000 Kč/m2	0,540 mil Kč
nově dlážděné zpevněné plochy - pojižděné (zasakovací dlažba)	175 m2	2 500 Kč/m2	0,438 mil Kč
nově dlážděné zpevněné plochy - pochozí (zasakovací dlažba)	325 m2	1 500 Kč/m2	0,487 mil Kč
nově upravované ozeleněné plochy	70 m2	100 Kč/m2	0,007 mil Kč
nově vysazované stromy	9 ks	20 000 Kč/ks	0,180 mil Kč
kácené stromy	5 ks	5 000 Kč/ks	0,025 mil Kč
vedení veřejného osvětlení vč. základu, stožáru a lampy (uliční)	6 ks	60 000 Kč/30 m	0,360 mil Kč
volitelně ohrádka pro kryté hnízdo kontejnerů na tříděný odpad	sestava	70 000 Kč	0,070 mil Kč
volitelně odbavovací systém závor na čip (2 ks)	sestava	70 000 Kč	0,070 mil Kč
volitelně odbavovací systém zasunovací sloupky (2 ks) + terminál (1 ks)	sestava	250 000 Kč	0,250 mil Kč
PŘEDPOKLÁDANÁ CELKOVÁ CENA bez odbavovacích systémů			2,107 mil Kč
PŘEDPOKLÁDANÁ CELKOVÁ CENA včetně odbavovacích systémů			2,427 mil Kč

Výhody:

- + zajištění trvalého obousměrného průjezdu realizací podélných stání
- + 12 nových PS pro veřejnost + 2 PS typu Kiss & Ride s navazujícím chodníkem (vysokoobrátkový dovoz a odvoz dětí do škol)
- + nové stromořadí (9 stromů á 14 m) - zvýšení estetické i reprezentativní hodnoty příjezdu ke škole, zlepšení kvality ovzduší
- + nové veřejné osvětlení v jinak nevyužitelném pásu mezi stadionem a přilehlým chodníkem (osvětluje se to podstatně v rytmu stromořadí)
- + nové vyhrazené kryté hnízdo pro kontejnery tříděného odpadu
- + koncová kruhová křižovatka pro napojení parkoviště a areálu škol na komunikaci Na Tržišti s možností vysokoobrátkového provozu a minimalizací možných kolizí (umožňující průjezd autobusu)
- + nové chodníky přes ul. Na Tržišti s navazujícím propojením k chodníku u bytoven - zlepšení bezpečnosti chodců a zlepšení průchodnosti územím
- + chodníkový přejezd u stadionu pro bezpečnější přístup pěších do areálu

Nevýhody:

- zaslepení vjezdu z jižní strany na dopravní hřiště (vstup pro pěší zachován, možnost úpravy SZ vstupu na vjezd z parkoviště)
- kácení 5 ks stromů
- zrušení 3 PS pro realizaci okružní křižovatky
- zrušení 2 PS pro realizaci odbavovacího systému se závorami
- potřeba vyřešit příjezd k pozemkům chat zahrádkářské osady v případě realizace odbavovacího systému se závorami (buď čip pro vlastníky chat pro průjezd vyhrazeným parkovištěm nebo úprava místní komunikace u dvojdomků východně od skateparku)
- v úseku cca 55 m kanalizace, 8 m STL plynovodu a 9,5 m vodovodu souběh nebo křížení s nově pojižděnými plochami (pravděpodobná potřeba technických opatření) + přeložka VO (cca 150 m)

