



**Město Hodonín**

# **DODATEK Č. 1**

**ke smlouvě na dodávku stavby**

uzavřený podle ust. 2586 a násl. a násl. z. č. 89/2012 Sb., občanský zákoník,  
na základě dohody obou stran

na akci s názvem:

**„Revitalizace veřejného prostoru, lokalita mezi Domem přírody, ulicí  
U Červených domků a ulicí Lipová alej, Hodonín“**

## **1. SMLUVNÍ STRANY**

### **Objednatel:**

Název:	<b>Město Hodonín</b>
Sídlo:	Masarykovo nám. 53/1, 695 35 Hodonín
IČO:	00284891
DIČ:	CZ699001303
bankovní spojení:	Komerční banka, a.s.
č. účtu:	424671/0100
zastoupený:	Libor Střecha, starosta města

(dále též „**Objednatel**“)

### **Zhotovitel:**

Název:	<b>FIRESTA-Fišer, rekonstrukce, stavby a.s.</b>
Adresa:	Mlýnská 388/68, 602 00 Brno
IČO:	25317628
DIČ :	CZ25317628
Bankovní spojení:	Komerční banka, a.s., č.ú.: 250048-621/0100
Zastoupen:	Ing. Pavlem Borkem, členem správní rady Ing. Vilémem Hurytou, prokuristou

Společnost je zapsána v obchodním rejstříku vedeném u Krajského soudu v Brně oddíl B, vložka 2144

(dále jen „**zhotovitel**“)

Objednatel a Zhotovitel společně dále také jako „**Smluvní strany**“ uzavřely v souladu s § 2586 a násl. zákona č. 89/2012 Sb., občanského zákoníku (dále jen „**NOZ**“) smlouvu na dodávku stavby č. SD/2025/0166/150 (dále jen „**Smlouva**“).

## 2. PŘEDMĚT DODATKU

- 2.1. Smluvní strany se tímto Dodatkem č. 1 v souladu s čl. 4. Smlouvy dohodly na provedení odsouhlaseného rozsahu změny díla (vícepráce + méněpráce), uvedených ve Změnovém listu č. 1 a s tím vyvolanou úpravou ceny díla uvedené v čl. 6., odst. 6.2. Smlouvy v návaznosti na úpravu ceny dle dodatku č.1 smlouvy.
- 2.2. Cena **víceprací** dle Změnového listu č. 1:
- 825 450,25 Kč bez DPH  
173 344,55 Kč DPH 21%  
998 794,80 Kč vč. DPH
- 2.3. Cena **méněprací** dle Změnového listu č. 1:
- 202 434,52 Kč bez DPH  
42 511,25 Kč DPH 21%  
244 945,77 Kč vč. DPH
- 2.4. Celková Cena Díla uvedená v čl. 6., odst. 6.2. Smlouvy se na základě víceprací a méněprací uvedených ve Změnovém listu č. 1 upravuje v návaznosti na dodatek č. 1 smlouvy následovně:
- 8 515 577,71 Kč bez DPH  
1 788 271,32 Kč DPH 21%  
**10 303 849,03 Kč vč. DPH**
- 2.5. Smluvní strany se tímto Dodatkem č. 1 dohodly na změně původně sjednaného termínu plnění, a to tak, že se prolouhuje termín pro předání a převzetí díla v rozsahu změn uvedených v dodatku č. 1 (viz změnový list č. 1), do 30.3.2026.
- 2.6. Smluvní strany se na základě změn uvedených v dodatku č. 1 rovněž dohodly, že doklady k příjemce díla uvedené v čl. 9., odst. 9.9. budou předány v termínu do 30.3.2026.
- 2.7. Ostatní ujednání plynoucí z uzavřené Smlouvy zůstávají v platnosti.

## 3. OSTATNÍ UJEDNÁNÍ

- 3.1. Dodatek nabývá platnosti dnem podpisu Dodatku oprávněnými zástupci obou smluvních stran a účinnosti dnem zveřejnění v informačním systému veřejné správy, registru smluv, v souladu se zákonem č. 340/2015 sb. o registru smluv.
- 3.2. Smluvní strany si ujednaly, že budou smlouvu uzavírat prostřednictvím prostředků na dálku. Smlouva bude uzavřena připojením zaručených/kvalifikovaných elektronických podpisů obou smluvních stran.

**Doložka dle § 41 zákona č. 128/2000 Sb., O obcích, ve znění pozdějších předpisů**

*Rozhodnuto orgánem Města: Rada Města Hodonín*

*Datum a číslo usnesení: 10.2.2026, usnesení č.5430*

**Přílohy a nedílné součásti Dodatku:**

Příloha č. 1 Změnový list č.1 včetně příloh

V Hodoníně, dne

V Hodoníně, dne

**Objednatel**

**Zhotovitel**

*Razítko:*

*Razítko:*

*Podpis:*

*Podpis:*

.....  
**Libor Střecha**  
starosta města Hodonín

.....  
**Ing. Pavel Borek**  
člen správní rady

Název akce:

**„Revitalizace veřejného prostoru, lokalita mezi Domem přírody, ulicí  
U Červených domků a ulicí Lipová alej, Hodonín“**

# ZMĚNOVÝ LIST

číslo: **ZL č. 1**

zpracovaný v souladu se Smlouvou o dílo č.: SD/2025/0166/150

**1. Oddíl stavby: oddíl 1, 2, 3**

**2. Zpracovatel změnového listu:** *FIRESTA-Fišer, rekonstrukce, stavby a.s.*  
*Sídlo: Mlýnská 388/68, 602 00 Brno*  
*IČO: 253 17 628*  
*DIČ: CZ253 17 628*  
*Zastoupen: Ing. Pavlem Borkem, členem správní rady*  
*Ing. Vilémem Hurytou, prokuristou*

**3. Odkaz na dokumenty, v nichž je vznik a řešení změny popsáno**

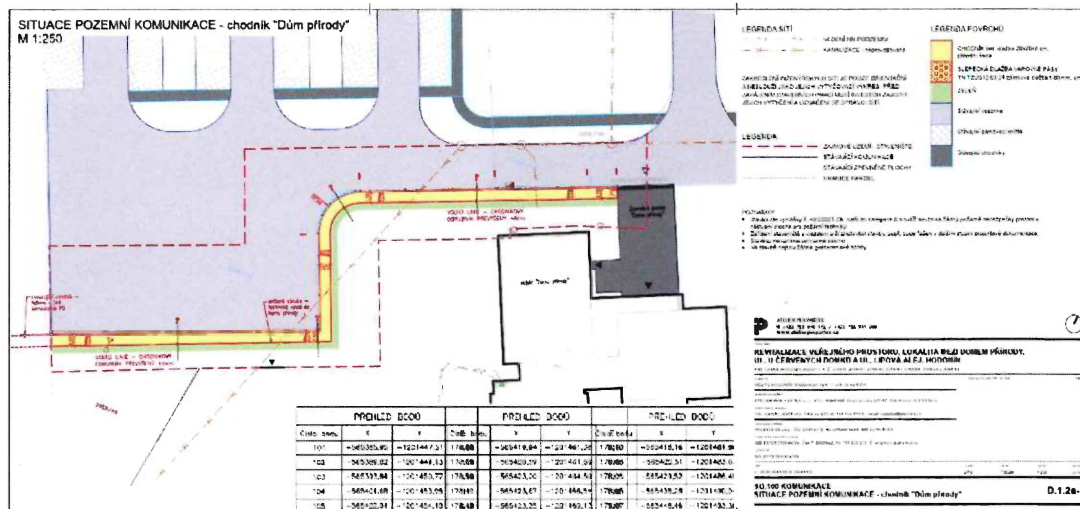
- 3.1 stavební deník: 4.1. – 4.8. viz zápis SD den 4.12.2025 list č.4111364
- 3.2 kontrolní den: 4.10. – viz samostatný zápis KD č.9 4.12.2025
- 3.3 výsledky laboratorních zkoušek 4.11. – viz samostatná zkuška č.0821 V251004/K123

**4. Zdůvodnění a příčina změny:**

4.1. Změna dle přílohy 1 rozpočet 1 Chodník Dům Přírody

*Při provádění stavebních prací stavba došla ke zjištění, že ve výkazu výměr chybí stavební materiál spolu s pracemi, týkající se provedení chodníku u domu přírody. Na tuto skutečnost byli upozorněny všechny zúčastněné strany. V zadávacím řízení nebyl ve výkazu výměr oddíl týkající se těchto prací a materiálu uveden, ale projekt jako takový práce obsahoval.*

*Viz výkres D1.2a – 2 chodník „Dům přírody,, součást vysoutěženého projektu*

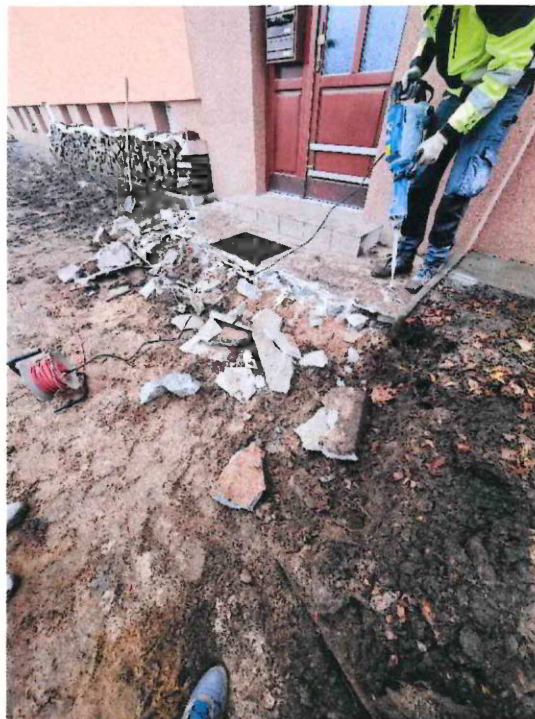


**Vícepráce:** 450 051,92 Kč  
**Méněpráce:** 0,00 Kč  
**Časová náročnost** 8 pracovních dní

4.2. Změna dle přílohy 1 rozpočet 2 – Bourání betonových ploch u vchodů ručně

První část změny je tvořena skutečností, že během provádění prací v bezprostřední blízkosti vchodů, byla po odstranění horní vrstvy tvořené dlaždicemi nalezena betonová vrstva tl. v průměru 0,2m. Tato betonová vrstva se zde neměla nacházet a podloží mělo být dle projektu tvořeno štěrkem či hlinou se sutí. Betonová vrstva je ve výškové i směrové kolizi s nově navrženými konstrukcemi.

Druhá část změny se týká napojení chodníku u vchodů ve stávajícím stavu, a ne v bezbariérovém, který byl původně zamýšlen v projektu. Tím, že nový chodník měl původně být výše, a na základě rozhodnutí GP a AD se provedl ve stávající niveletě, se navýšil objem zemních prací. Jedná se o všechny vchody tj. 2,4-6,8-10,12-14,16-18,20.

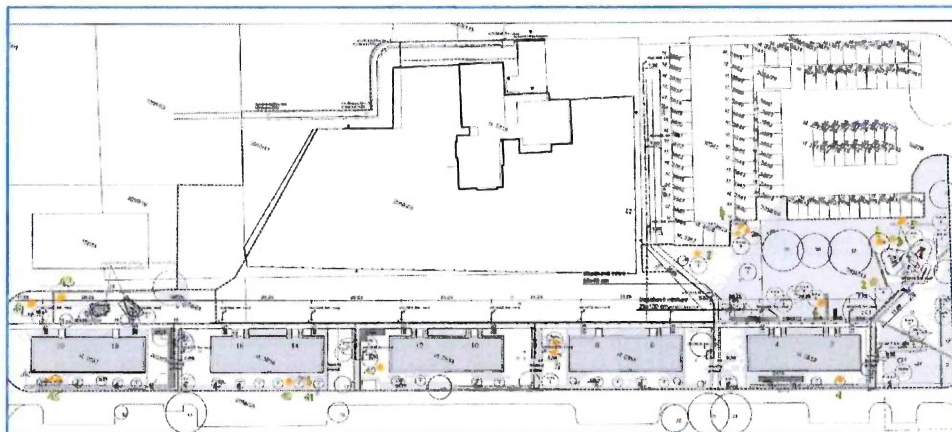


**Vícepráce:** 93 316,52 Kč  
**Méněpráce:** 10 431,83 Kč  
**Časová náročnost** 3 pracovní dny

#### 4.3. Změna dle přílohy 1 rozpočet 3 – Pařezy, trvalkový záhon

Při pasportizaci pařezů, které měli být v rámci stavebních úprav odstraněny bylo zjištěno, že na stavbě se nachází více pařezů, než určuje výkaz výměr. Tyto pařezy ve většině případů byly součástí náletových stromů, které v průběhu rozmezí mezi vytvoření projektové dokumentace a její realizací vyrostly do takové velikosti, že musejí být odstraněny, a proto se s nimi v projektu nepočítalo.

Před každým domem je v prostřední části navržen trvalkový záhon, který se má dle projektu odtěžit na hloubku 40 cm a tento materiál se má zpětně použít pro další práce v záhonech a zeleni. Nicméně po odkopání prvního záhonu bylo zjištěno, že tento materiál není vhodný pro další použití, z důvodu značného znečištění stavební suti, nejedná se o hlínu ani ornici. Zároveň při výkopu trvalkového záhonu byly stávající sítě uloženy těsně na hranici pláňe, proto v okolí sítí a tím se mění způsob výkopu. Tyto sítě měly být uloženy ve větší hloubce, tudíž při výkopu nemělo dojít k jejich obnažení. Ze strany AD a GP vyvstala obava z nadměrného ztrácení zahradního substrátu v podloží trvalkových záhonů tvořeného kamenem frakce 32/63 po deštích a vlivem sednutí. Řešení je popsáno v části 5.



<b>Vícepráce:</b>	<b>115 504,79 Kč</b>
<b>Méněpráce:</b>	<b>5 764,26Kč</b>
<b>Časová náročnost</b>	<b>3 pracovní dny</b>

#### 4.4. Změna dle přílohy 1 rozpočet 4 – Výměna podloží

Při zemních pracích se před vchodem číslo 10-12 objevilo jílové podloží, které svou únosností neodpovídá požadovaným projektovaným parametrům. Neúnosnost podloží je podložena laboratorní zkouškou viz samostatný protokol.

10-12



**Vícepráce:** 32 878,50 Kč  
**Méněpráce:** 9 868,73 Kč  
**Časová náročnost** 1/2 pracovní dny

#### 4.5. Změna dle přílohy 1 rozpočet 5 – Záliv s lavičkou

Před vchodem číslo 6 a 8 jsou na protější straně stávající „záliv“, vydlážděné betonovou dlažbou 50\*50, které slouží jako odpočinková zóna s lavičkami. Tento záliv je navázán výškově na původní niveletu chodníku. Projektovanou úpravou je nový chodník výše než původní, proto se musí celý záliv rozebrat, výškově upravit podloží a znovu položit, aby přechod byl plynulý a bez schodku. Rozdíl mezi původní horní hranou obrubníku a dlažby tj. 13 cm a projektovanou 6 cm činí 7 cm.



**Vícepráce:** 12 591,27 Kč  
**Méněpráce:** 0,00 Kč  
**Časová náročnost** 1 pracovní dny

#### 4.6. Změna dle přílohy 1 rozpočet 6 – Rozšíření vstupu do vchodu č.8

V průběhu stavebních prací byl hlavnímu zhotoviteli přednesen požadavek ze strany objednatele na rozšíření pochozí plochy u vchodu číslo 8. Tento požadavek byl ze strany stavebníka akceptován a finanční a časová náročnost této činnosti je obsažena ve změnovém listu číslo 1. Z důvodu, že tento požadavek přišel v době značné stavební rozpracovanosti, musely být v tomto místě některé hotové části vybourány, nahrazeny a upraveny na požadovaný záměr.



**Vícepráce:** 17 336,56 Kč  
**Méněpráce:** 0,00 Kč  
**Časová náročnost** 1,5 pracovní dny

#### 4.7. Změna dle přílohy 1 rozpočet 7 – Dopadová plocha

V průběhu stavebních prací a jejich fakturaci byla v soupise prací objevena položka č.41 Bezpečnostní dopadová plocha na dětském hřišti tloušťky 40 cm ze štěrku frakce 4-8 mm, která již byla realizována v dřívější etapě a pouze zůstala ve výkazu výměr. Tuto položku sice stavebník v zadávacím řízení řádně nacenil, v tu chvíli však netušil, že práce jsou již provedeny. Na základě této skutečnosti položka nemůže být fakturována a je tedy logicky zahrnuta do méněprací ve změnovém listu číslo 1.

**Vícepráce:** 0,00 Kč  
**Méněpráce:** 142 027,50Kč  
**Časová náročnost** 0 pracovní dny

#### 4.8. Změna dle přílohy 1 rozpočet 8 – Veřejné osvětlení

V průběhu stavebních prací týkajících se provedení veřejného osvětlení byly objeveny nesrovnalosti ve výkazu výměr. U položky č. 32 Hloubení kabelových nezapažených rýh ručně š. 35 cm, hl. 50 cm, v hornině tř. 3 čítající množství 360 m, musí položka zásypu č.34 Zásyp rýh ručně šířky 35 cm na tuto navazovat svým množstvím. Do změnového listu je tedy dopočítána správná hodnota. V soupise chybí poplatek za skládkovné u výkopku při odstraňování starých základů a taktéž poplatek za skládku vybouraných samotných betonových základů. Dále pak byla doplněna samotná montáž prefabrikovaných základů položkou č.N31 Osazování bloků základových patek z betonu prostého nebo ŽB objemu přes 0,06 do 0,10 m<sup>3</sup> dle počtu nových sloupů.

V projektové dokumentaci je požadavek na instalaci kabelů Cu plný kulatý žíla 4x16 až 25 mm<sup>2</sup>. V samotné montáži, je však uvedena ve výkazu výměr menší průměr 4x10, kdy obecně platí, že silnější kabel je pracovně náročnější než slabší a má taktéž z toho důvodu k sobě navázanou montážní položku. Je potřeba položky sloučit.

**Vícepráce:** 103 770,70Kč  
**Méněpráce:** 34 342,20 Kč  
**Časová náročnost** 1 pracovní dny

## 5. Návrh technického řešení a rozsah změny

### 5.1. Změna dle přílohy 1 rozpočet 1 Chodník Dům Přírody

Chybějící oddíl soupisu prací byl autorským dozorem a generálním projektantem hlavnímu dodavateli poskytnut a na žádost objednatele byl tento výkaz výměr oceněn a je součástí změnové listu. Vzhledem k rozsahů prací má tato skutečnost vliv nejenom na finance, ale i na konečný termín, jelikož s pracemi jako takovými hlavní zhotovitel počítal, protože byly součástí projektové dokumentace, nicméně materiál na tuto etapu neměl objednan ani nikde zasmluvněn, z důvodu

nepřítomnosti ve výkazu výměr, dle kterého byl materiál objednán. Zhotovitel tedy musel materiál vytendrovat, objednat a dodat na stavbu, kdy časová náročnost tohoto procesu činí 8 pracovních dnů.

#### 5.2. Změna dle přílohy 1 rozpočet 2 – Bourání betonových ploch u vchodů ručně

Pro zhotovení nových konstrukčních vrstev se tato betonová vrstva musela ručně vybourat a odvézt na řízenou skládku. Ručně z důvodu velmi omezeného přístupu a nemožnosti najet strojním mechanismem. I s ohledem na co nejmenší narušení spoje mezi schodem ve vchodu a betonovou plochou. O kubaturu vybouraného betonu byla pak formou méněprací ponížena položka týkající se původně zamýšleného podloží ze štěrku a navážky.

Druhá část. Abychom dosáhli požadované výškové úrovně pláně, která vychází nově ze změny z napojení chodníku u vchodů na stávající stav a ne v bezbariérový, který byl původně zamýšlen v projektu je nutné výkop provést ve větším měřítku. Tento materiál se musí následně naložit a odvézt na řízenou skládku určenou pro likvidaci odpadů ze stavby. Jedná se o všechny vchody tj. 2,4-6,8-10,12-14,16-18,20.

#### 5.3. Změna dle přílohy 1 rozpočet 3 – Pařezy, trvalkový záhon

Pařezy, které jsou nad rámec výkazu výměr budou vyfrézovány zemní frézou a vyfrézovaný materiál bude naložen a odvezen na skládku tomu určenou.

Před každým domem u trvalkových záhonů bude stávající materiál z důvodu značného znečištění stavební sutí odkopán, (nejedná se o hlínu ani omíci), naložen na menší dopravní prostředek a odvezen na meziskládku. Zde bude naložen opětovně a v tomto množství odvezen na řízenou skládku větším dopravním prostředkem pro jeho likvidaci a nahrazen nákupem vhodného materiálu. Množství chybějícího materiálu bude upřesněno v návaznosti na tuto skutečnost v dalším změnovém listu podle potřeby stavby. Zároveň při výkopu trvalkového záhonu byly stávající sítě uloženy těsně na hranici pláně, proto v okolí sítí musel být výkop provádět ručně, aby se nenarušil jejich průběh.

Aby se nadměrně neztrácel zahradní substrát v podloží trvalkových záhonů (tvořeného kamenem frakce 32/63 po deštích a vlivem sednutí), bude na žádost AD a GP prosypán hrubý štěrk drobnější frakcí 4/8. Tento materiál bude z meziskládky naložen na menší dopravní prostředek a ručně bude aplikován na požadované místa.

#### 5.4. Změna dle přílohy 1 rozpočet 4 – Výměna podloží

Na pokyn AD a GP byla navrhovaná vrstva štěrkodrtě v tomto místě nahrazena podkladem ze směsi stmelené cementem SC C20/25 ve stejné mocnosti. Tato vrstva byla následně zhutněna pojezdy vibrační deskou. Položka pro zhotovení štěrkodrti je tedy zahrnuta do méněprací a vrstva SC1 naopak do víceprací.

#### 5.5. Změna dle přílohy 1 rozpočet 5 – Zálivy s lavičkou

Projektovanou úpravou je nový chodník výše než původní, proto se musí celý záliv rozebrat, výškově dosypat podloží a znovu položit, aby přechod byl plynulý a bez schodku. Rozdíl mezi původní horní hranou obrubníku a dlažby tj. 13 cm a projektovanou 6 cm činí 7 cm, kdy tento výškový rozdíl je nepřijatelný. Po rozebrání stávající dlažby bude stávající drť 4/8 naložena k likvidaci, na zhutněný a očištěný povrch bude navezena a rozhrnuta potřebná vrstva štěrkodrtě, která po zhutnění bude opatřena vrstvou kameniva frakce 4/8, na kterou po jejím srovnání budou položeny stávající dlaždice, které byly před započítáním prací deponovány v místě prací.

#### 5.6. Změna dle přílohy 1 rozpočet 6 – Rozšíření vstupu do vchodu č.8

V průběhu stavebních prací byl hlavnímu zhotoviteli přednesen požadavek ze strany objednatele na rozšíření pochozí plochy u vchodu číslo 8. Z důvodu, že tento požadavek přišel v době značné stavební rozpracovanosti, musely být v tomto místě některé hotové části vybourány, nahrazeny a upraveny na požadovaný záměr. Došlo k vybourání již položených obrubníků na obou stranách vchodu. Ty byly spolu s betonovou patkou odvezeny na řízenou skládku. Jelikož původní vchod měl menší šířku, na tuto šířku bylo zbudováno také liniové odvodnění. Z důvodu nemožnosti nadstavování a řezání odvodnění bylo vybouráno a opětovně zbudováno v požadované větší šířce. Již navezená drť 4/8 pod dlažbou vlivem smíchání s vybouraným betonem musela být naložena a odvezena na menším dopravním prostředku na meziskládku. Na levé i pravé straně proběhlo rozšíření konstrukčních vrstev ze štěrkodrti a po jejím zhutnění bylo ve větším měřítku položena betonová dlažba na nově urovnanou vrstvu drtě frakce 4/8.

#### 5.7. Změna dle přílohy 1 rozpočet 7 – Dopadová plocha

V průběhu stavebních prací a jejich fakturaci byla v soupise prací objevena položka č.41 Bezpečnostní dopadová plocha na dětském hřišti tloušťky 40 cm ze štěrku frakce 4-8 mm, která již byla realizována v dřívější etapě a pouze zůstala ve výkazu výměr. Tuto položku sice stavebník v zadávacím řízení řádně nacenil, v tu chvíli však netušil, že práce jsou již provedeny. Na základě této skutečnosti položka nemůže být fakturována a je tedy logicky zahrnuta do méněprací ve změnovém listu číslo 1.

#### 5.8. Změna dle přílohy 1 rozpočet 8 – Veřejné osvětlení

Změny se týkají vyjasnění nesrovnalosti ve výkazu výměr. U položky č. 32 Hloubení kabelových nezapažených rýh ručně š. 35 cm, hl. 50 cm, v hornině tř. 3 čítající množství 360 m musí položka na ni navazující v podobě zásypu č.34 Zásyp rýh ručně šířky 35 cm, hloubky 50 cm, z horniny tř. 3 ve stejném množství a ne chybně 110 m. Do změnového listu je tedy dopočítána správná hodnota. Rozdíl 360-110=250 m. V soupise chybí poplatek za skládkovné u výkopku při odstraňování starých základů a taktéž poplatek za skládku vybouraných samotných betonových základů. Obě hodnoty a položky byly doplněny. Dále pak byla doplněna samotná montáž prefabrikovaných základů položkou č.N31 Osazování bloků základových patek z betonu prostého nebo ŽB objemu přes 0,06 do 0,10 m3 dle počtu nových sloupů 24 kusů. V projektové dokumentaci je požadavek na instalaci kabelů Cu plný kulatý žíla 4x16 až 25 mm2. V samotné montáži, je však uvedena ve výkazu výměr menší průměr 4x10, kdy obecně platí, že silnější kabel je pracovně náročnější než slabší a má taktéž z toho důvodu k sobě navázanou montážní položku. Z toho důvodu montáž slabšího kabelu byla ve výkazu výměr odečtena a montáž správného silnějšího kabelu připočtena.

## 6. A) Finanční náklady změny

Viz Příloha č.1

Ocenění dle §222 odst.4 , změna číslo 4.1 – 4.8

POLOŽKA	Kč (bez DPH)	Kč (s DPH)
VÍCEPRÁCE	825 450,25	998 794,80
MÉNĚPRÁCE	-202 434,52	-244 945,77
CELKOVÉ NÁKLADY DLE SOD	7.892.561,98	9.550.000,00
CELKOVÁ NÁKLADY PO ÚPRAVĚ	8 515 577,71	10 303 849,03

## B) Časová náročnost změny

Viz body 4.1 - 4.8

**Celkem 18 pracovních dní. Zhotovitel stavby žádá v souvislosti s výše uvedenými změnami stavby o prodloužení termínu dokončení stavby do 30.3.2026.**

V Hodoníně dne: **-5. 02. 2026**



Ing. Dušan Fridl

stavbyvedoucí Firesta - Fišer, rekonstrukce, stavby a.s.

## 7. Stanovisko technického dozoru stavby (TDS)

(Posouzení (ne)předvídatelnosti změny ve fázi PD a průzkumů, popř. uplatnění vady PD a náhrady škody. Posouzení projektantem navrženého řešení změny z hlediska efektivity vynaložených finančních prostředků, harmonogramu stavby a technického řešení.). Potvrzení kontroly výkazu výměr a nacenění víceprací dle podmínek SOD.

### 4.1. Změna 1 – Chodník Dům Přírody

Chodník u Domu přírody je součástí projektové dokumentace celé stavby a jeho realizaci investor předpokládal. Neuvedení tohoto chodníku jako dílčí části stavby do souhrnného soupisu prací ze strany projektanta nemohl investor jednající s náležitou péčí předvídat. S časovou náročností související s přípravou této dílčí části stavby, kterou uvádí dodavatel stavby, TDS souhlasí.

### 4.2. Změna 2 – Bourání betonových ploch u vchodů ručně

Nález betonového podkladu jako jiného druhu podkladu pod původními chodníky v průběhu provádění díla, než jaký uváděla projektová dokumentace se soupisem prací a potřeba jeho odstranění, je okolnost, kterou zadavatel a také projektant při zpracování projektové dokumentace, jednající s náležitou péčí nemohl předvídat a která nemění celkovou povahu veřejné zakázky. S časovou náročností související s odstraněním nalezeného betonového podkladu, kterou uvádí dodavatel stavby, TDS souhlasí.

### 4.3 Změna 3 – Pařezy, trvalkový záhon

Viz níže stanovisko technického dozoru za vegetační úpravy.

### 4.4. Změna 4 – Výměna podloží

Nález jílovitého podloží jako nevyhovujícího druhu podloží pod novými chodníky v průběhu provádění díla, než jaké uváděla projektová dokumentace se soupisem prací a potřeba jeho náhrady za únosnější podloží z kameniva, je okolnost, kterou zadavatel a také projektant při zpracování projektové dokumentace, jednající s náležitou péčí nemohl předvídat a která nemění celkovou povahu veřejné zakázky. S časovou náročností související s odstraněním nevyhovujícího jílovitého podloží a jeho nahrazením únosnějším podložím z kameniva, kterou uvádí dodavatel stavby, TDS souhlasí.

#### 4.5 Změna 5 – Zálivy s lavičkou

Rozebrání a zpětné položení dlážděných zálivek pro lavičky do výškové úrovně (nivelety) nového chodníku, které není součástí projektové dokumentace se soupisem prací, je okolnost, která se objevila v průběhu provádění díla. Nivelety nových chodníků jsou podle projektové dokumentace o něco výše, než byly nivelety původních chodníků včetně zálivek. V projektové dokumentaci a v soupisu prací s touto okolností – nutnost provázání původních zálivek s novými chodníky – uvažováno nebylo. S časovou náročností související s rozebráním a zpětným položením dlážděných zálivek pro lavičky do výškové úrovně (nivelety) nového chodníku, kterou uvádí dodavatel stavby, TDS souhlasí.

#### 4.6 Změna 6 – Rozšíření vstupu do vchodu č.8

Rozšíření dlážděného přístupového chodníku před vchodem bytového domu U Červených domků 8, které není součástí projektové dokumentace se soupisem prací, je okolnost, která se objevila v průběhu provádění díla. Jedná se o dodatečný požadavek obyvatel výše uvedeného bytového domu, se kterým investor souhlasil. S časovou náročností související s rozšířením dlážděného přístupového chodníku před vchodem bytového domu U Červených domků 8, kterou uvádí dodavatel stavby, TDS souhlasí.

#### 4.7 Změna 7 – Dopadová plocha

Dopadová plocha dětského hřiště je součástí projektové dokumentace a souhrnného soupisu prací, ačkoliv byla realizována již v minulosti v rámci jiné stavby. Ponechání dopadové plochy dětského hřiště v projektové dokumentaci a v soupisu prací ze strany projektanta nemohl investor jednající s náležitou péčí předvídat. Dopadová plocha dětského hřiště nebude z těchto důvodů realizována.

#### 4.8 Změna 8 – Veřejné osvětlení

Rozdíl mezi rozsahem některých skutečných montážních prací prováděných v rámci veřejného osvětlení a potřebných k provedení díla a rozsahem montážních prací uvedených v soupisu prací od projektanta je okolnost, která se objevila v průběhu provádění díla. Projektant v soupisu prací uvedl nesprávně některé položky týkající se montážních prací. S časovou náročností související s provedením skutečných montážních prací v rámci veřejného osvětlení a potřebných k provedení díla, kterou uvádí dodavatel stavby, TDS souhlasí.

#### **Kontrola souladu změny zejména se:**

Výše uvedené změny 4.1 až 4.8 nevyvolávají podstatnou změnu závazku ze smlouvy na veřejnou zakázku v souladu s §222 odst. 1 ZZVZ.

Výše uvedené změny 4.1, 4.3, 4.5, 4.6, 4.7, 4.8 jsou změny podle § 222 odst. 4 ZZVZ, které nemění celkovou povahu veřejné zakázky a jejich hodnota nepřesáhne 15 % původní hodnoty závazku.

**Hodnota změn 4.1, 4.3, 4.5, 4.6, 4.7, 4.8 činí 881.389,20,- Kč bez DPH, což je 11,17 % původní hodnoty závazku.**

Výše uvedené změny 4.2 a 4.4 jsou změny podle § 222 odst. 6 ZZVZ, jejichž potřeba vznikla v důsledku okolností, které zadavatel jednající s náležitou péčí nemohl předvídat a které nemění celkovou povahu veřejné zakázky. Cenový nárůst související se změnami podle odstavce 6 při odečtení stavebních prací, které nebyly s ohledem na tyto změny realizovány, nepřesáhne 30 % původní hodnoty závazku.

**Cenový nárůst změn 4.2 a 4.4 činí 105.894,46,- Kč bez DPH, což je 1,34 % původní hodnoty závazku.**

Výše uvedené změny 4.1 až 4.8 jsou v příloženém rozpočtu ke Změnovému listu naceněné v souladu s podmínkami uvedenými v SoD, jednotkové ceny u jednotlivých položek byly použity smluvní a z cenové soustavy URS 2025.

Výše uvedené změny 4.1 až 4.8 nemají vliv na vydané stavebním povolení, nevyvolávají žádnou změnu stavby před dokončením a nevyžadují vydání nových stanovisek dotčených orgánů.

Výše uvedené změny 4.1 až 4.8 nemají dopad na podmínky udělené dotace ze SFŽP.

#### **Návrh dalšího postupu (popis úkonů vyvolaných změnou) např.:**

Výše uvedené změny 4.1 až 4.8 vyvolávají úpravu harmonogramu stavby, který bude doložen v Dodatku k SoD.

Výše uvedené změny 4.1 až 4.8 nevyvolávají žádné zadávací řízení dle ZZVZ.

Výše uvedené změny 4.1 až 4.8 vyžadují sjednání Dodatku Smlouvy o dílo.

Výše uvedené změny 4.1 až 4.8 budou oznámené správci dotačního programu. Z výše uvedených důvodů TDS souhlasí s prodloužením termínu pro dokončení stavby o 18 pracovních dní, tedy do 30.3.2026. prodloužení termínu bude provedeno podle § 222 odst. 6 ZZVZ.

Doporučení: **TDS doporučuje ZL č. 1 schválit.**

V Hodoníně dne: **- 5. 02. 2026**

.....  
**Ing. Petr Brichta**  
technický dozor stavby

## **8. Stanovisko generálního projektanta (GP), autorského dozoru (AD) a technického dozoru stavby v oblasti zeleně**

AD posoudil níže uvedené změny na základě projektové dokumentace, zápisů ve stavebním deníku, podkladů zhotovitele, vyjádření TDS a osobních kontrol na stavbě.

### 4.1 Změna 1 – Chodník Dům přírody

Autorský dozor konstatuje, že chodník u Domu přírody je jednoznačně součástí schválené projektové dokumentace a urbanisticko-provozního řešení celé akce. Nezařazení této části do souhrnného výkazu výměr vzniklo v rámci procesu přípravy a kompletace zadávacích podkladů a nelze je považovat za změnu ani pochybení v samotném projektovém návrhu. Navržené řešení změny nepředstavuje změnu projektového záměru, ale uvedení realizace do souladu s již schválenou projektovou dokumentací. Z tohoto důvodu autorský dozor považuje uplatněné vícepráce i související časový dopad za věcně oprávněné.

### 4.2 Změna 2 – Bourání betonových ploch u vchodů ručně

Zjištění betonové vrstvy v místech, kde projekt předpokládal štěrkové či smíšené podloží, představuje nepředvídatelný stav skutečného provedení původních konstrukcí. Ruční bourání je s ohledem na prostorová omezení, ochranu navazujících konstrukcí a minimalizaci zásahů do vstupních schodišť technicky správným a šetrným řešením. Autorský dozor považuje rozsah víceprací i méněprací za odpovídající skutečnému stavu.

### 4.3 Změna 3 – Pařezy, trvalkový záhon

Autorský dozor potvrzuje, že navýšený počet pařezů odpovídá reálnému vývoji vegetace v období mezi zpracováním projektové dokumentace a zahájením realizace. Tyto skutečnosti nebylo možné s náležitou péčí přesně předvídat. U trvalkových záhonů se po odkrytí prokázala nevhodnost stávajícího materiálu pro zpětné použití (velký obsah suti apod.). Odstranění nevhodného materiálu, ruční práce v ochranných pásmech sítí, (které jsou v jiné poloze, než byla známa v projektové přípravě). Řešení jsou z pohledu autorského dozoru technicky správná a odpovídají zásadám kvalitní realizace vegetačních prvků. Tyto skutečnosti nebylo možné s náležitou péčí přesně předvídat.

### 4.4 Změna 4 – Výměna podloží

Na základě laboratorních zkoušek na stavbě bylo prokázáno, že jílovité podloží v daném místě nevyhovuje požadovaným únosnostním parametrům. Proto bylo navrženo nahradit původně navrženou štěrkovou vrstvu betonem SC1. Jedná se pouze o lokální změny v místech se zhoršenou únosností, nemění charakter navržených povrchů ani architektonický výraz stavby a je plně v souladu s principy bezpečného a trvanlivého provedení díla.

### 4.6 Změna 6 – Rozšíření vstupu do vchodu č. 8

Rozšíření vstupní pochozí plochy je dodatečným provozním požadavkem investora, reflektujícím skutečné užívání prostoru. Autorský dozor souhlasí s provedeným řešením.

### 4.7 Změna 7 – Dopadová plocha

AD bere na vědomí, že dopadová plocha byla realizována v rámci předchozí etapy a její ponechání ve výkazu výměr bylo administrativním nedostatkem zadávacích podkladů.

### 4.8 Změna 8 – Veřejné osvětlení

U veřejného osvětlení se jedná o zpřesnění a korekci výkazu výměr. Změna nemění koncepci veřejného osvětlení, jeho světelně-technické parametry ani urbanistické působení v území.

### Závěrečné stanovisko AD, GP a technického dozoru v oblasti zeleně

Autorský dozor konstatuje, že změny uvedené v bodech 4.1–4.8 jsou odůvodněné, vycházejí ze skutečného stavu na stavbě nebo z požadavků investora a nemění základní architektonický ani krajinářský koncept díla.

Autorský dozor se ztotožňuje se stanoviskem TDS a doporučuje Změnový list č. 1 ke schválení.

V Hodonině dne: **-5. 02. 2026**

  
.....  
**Ing. Daniel Matějka, Ph.D.**  
projektant, autorský dozor stavby

## 9. Stanovisko zástupce investora

Zástupce investora **souhlasí** s navrženými úpravami a technickým řešením změny díla. Změny byly zjištěny v průběhu stavby a jejich provedení je nutné pro pokračování stavebních prací.

Genové navýšení díla lze uhradit až po jejich schválení odborem INV a RMH.

Celkový obrát změn díla ve znění Změnového listů č. 1 nepřesahuje dle odst.4 §222 ZZVZ 15% z celkové ceny díla a dle odst.6 §222 ZZVZ při odečtení stavebních prací, které nebyly s ohledem na tyto změny realizovány, nepřesáhne 30 % původní hodnoty závazku. Uvedené změny jsou tedy v souladu se zákonem č. 134/2016 Sb., o zadávání veřejných zakázek.

FI:

Provozní náklady PO:

Rozpočet MH – ORG 150:

Dotace EU/SR:

**ODPOVĚDNÝ REFERENT:**

V *Hodonině* dne *9.2.2026*

  
.....  
Bc. Marcel Džuba

**VEDOUcí ODBORU:**

V *Hodonině* dne *9.2.2026*

  
.....  
Ing. Martin Křížan

**GARANT ODBORU:**

V *Hodonině* dne *9.2.2026*

  
.....  
Libor Střecha

## 10. Přílohy ke změnóvému listu:

- Příloha č.1 VCP a MNP pro ZL č.1
- Příloha č.2 zápis SD den 4.12.2025 list č.4111364
- Příloha č.3 samostatný zápis KD č.9 ze dne 4.12.2025
- Příloha č.4 nevyhovující laboratorní zkouška č.0821 V251004/K123

## REKAPITULACE OBJEKTŮ STAVBY A SOUPISŮ PRACÍ

Kód: 2024 12 14

Stavba: Revitalizace veřejného prostoru, lokalita mezi Domem přírody, ul. U červených domků a ul. Lipová alej, Hodonín

Místo: Hodonín

Datum: listopad 2025

Kód	Popis	Cena bez DPH [CZK]	Cena s DPH [CZK]	VCP	MNP
<b>Náklady stavby celkem</b>		<b>623 015,74</b>		<b>825 450,25</b>	<b>-202 434,52</b>
1	Chodník u domu přírody	450 051,92		450 051,92	0,00
2	Bourání	82 884,69		93 316,52	-10 431,83
3	Pařezy, trvalkový záhon	109 740,53		115 504,79	-5 764,26
4	Výměna podloží	23 009,78		32 878,50	-9 868,73
5	Rozebnání a znovupoložení lavičkových zářív	12 591,27		12 591,27	0,00
6	Změna vchodu č.8	17 336,56		17 336,56	0,00
7	Dopadová plocha	-142 027,50		0,00	-142 027,50
8	Veřejné osvětlení	69 428,50		103 770,70	-34 342,20

Zhotovitel :

FIRESTA-Fišer  
Rekonstrukce, stavby a.s.  
Mlýnská 68  
602 00 Brno

Objednatel :

Město Hodonín  
Masarykovo náměstí 53/1  
Hodonín  
PSČ 695 35

Podpis : Ing. Dušan FRÍDL

Datum odevzdání:

Podpis :

Datum odevzdání:

# SOUPIS PRACÍ

Stavba:

Objekt:

**01 VCP Chodník u domu přírody**

Místo:

Datum: 27.11.2025

Zadavatel:

Projektant:

Uchazeč:

Zpracovatel:

PČ	Typ	Kód	Popis	MJ	Množství	J.cena [CZK]	Cena celkem [CZK]	Cenová soustava
<b>Náklady soupisu celkem</b>							<b>450 051,92</b>	
D		HSV	Práce a dodávky HSV				450 051,92	
D		1	Zemní práce				58 710,86	
N1	K	113106193	Rozebrání dlažeb vozovek z vegetační dlažby betonové s ložem z kameniva ručně - ZNOVU POUŽITO	m2	49,400	131,18	6 480,29	ÚRS 2025/II
PP			Rozebrání dlažeb vozovek a ploch s přemístěním hmot na skládku na vzdálenost do 3 m nebo s naložením na dopravní prostředek, s jakoukoliv výplní spár ručně z vegetační dlažby s ložem z kameniva betonové		49,400			
VV			Doplň nové silniční obruby" 98,8*0,5		49,400			
2	K	113107322	Odstranění podkladu z kameniva drčeného tl přes 100 do 200 mm strojně pl do 50 m2	m2	49,400	83,53	4 126,38	ISO 01, pol.č. 3
PP			Odstranění podkladu nebo krytu strojně plochy jednotlivě do 50 m2 s přemístěním hmot na skládku na vzdálenost do 3 m nebo s naložením na dopravní prostředek z kameniva hrubého drčeného, o tl. vrstvy přes.100.do.200.mm		49,400			
VV			Doplň nové silniční obruby" 98,8*0,5		49,400			
3	K	113202111	Vytřhání obrub krajiníků obrubníků stojatých	m	98,000	95,46	9 355,08	ISO 01, pol.č. 5
PP			Vytřhání obrub s vybouráním lože, s přemístěním hmot na skládku na vzdálenost do 3 m nebo s naložením na dopravní prostředek z krajiníků nebo obrubníků stojatých		98,000			
VV					98,000			
4	K	122251102	Odkopávky a prokopávky nezapažené v hornině třídy těžitelnosti I skupiny 3 objem do 50 m3 strojně	m3	38,298	143,20	5 484,27	ISO 01, pol.č. 7
PP			Odkopávky a prokopávky nezapažené strojně v hornině třídy těžitelnosti I skupiny 3 přes 20 do 50 m3		38,298			
VV			(147,30*0,2)*1,3		38,298			
VV		odkopávka	Součet		38,298			
5	K	162651112	Vodorovné přemístění přes 4 000 do 5000 m výkopku/sypaniny z horniny třídy těžitelnosti I skupiny 1 až 3	m3	31,382	59,67	1 872,56	ISO 01, pol.č. 8
PP			Vodorovné přemístění výkopku nebo sypaniny po suchu na obvyklém dopravním prostředku, bez naložení výkopku, avšak se složením bez rozhrnutí z horniny třídy těžitelnosti I skupiny 1 až 3 na vzdálenost přes 4 000 do 5 000 m		31,382			
VV			odkopávka		31,382			
VV			zásyp		6,916			
VV			Součet		31,382			
6	K	174251101	Zásyp jam, šachet rýh nebo kolem objektů sypaninou bez zhutnění	m3	6,916	143,20	990,37	ISO 01, pol.č. 9
PP			Zásyp sypaninou z jakékoliv horniny strojně s uložením výkopku ve vrstvách bez zhutnění jam, šachet, rýh nebo kolem objektů v těchto výkopkách		6,916			
VV			zásyp		6,916			
N7	K	181111111	Plošná úprava terénu do 500 m2 zemina skupiny 1 až 4 nerovnosti přes 50 do 100 mm v rovině a svahu do 1:5	m2	99,000	36,78	3 641,22	ÚRS 2025/II
PP			Plošná úprava terénu v zemine skupiny 1 až 4 s urovnáním povrchu bez doplnění ornice sousvislé plochy do 500 m2 při nerovnostech terénu přes 50 do 100 mm v rovině nebo na svahu do 1:5		99,000			
VV			plochy za novými obrubníky" 99,00		99,000			
N8	K	181411131	Založení parkového trávníku výsevem pl do 1000 m2 v rovině a ve svahu do 1:5	m2	99,000	25,68	2 542,32	ÚRS 2025/II
PP			Založení trávníku na půdě předem připravené plochy do 1000 m2 výsevem včetně uložení parkového v rovině nebo na svahu do 1:5		99,000			
VV			plochy za novými obrubníky" 99,00		99,000			
9	M	00572410	osivo směs travní parková	kg	99,000	220,76	21 855,24	ISO 03, pol.č. 60
PP			osivo směs travní parková		99,000			
10	K	181951112	Úprava pláně v hornině třídy těžitelnosti I skupiny 1 až 3 se zhutněním strojně	m2	99,000	23,87	2 363,13	ISO 01, pol.č. 13
PP			Úprava pláně vyrovnáním výškových rozdílů strojně v hornině třídy těžitelnosti I, skupiny 1 až 3 se zhutněním		99,000			
VV					99,000			
D		5	Komunikace pozemní				191 280,93	
11	K	564801112	Lože z drti 4/8mm	m2	147,300	58,95	8 683,34	ISO 01, pol.č. 14
PP			Lože z drti s rozprostřením a zhutněním plochy přes 100 m2, po zhutnění tl. 40 mm		147,300			
VV					147,300			
N9	K	564861011	Podklad ze šterkordtř ŠD plochy do 100 m2 tl 200 mm	m2	49,400	310,01	15 314,49	ÚRS 2025/II
PP			Podklad ze šterkordtř ŠD s rozprostřením a zhutněním plochy jednotlivě do 100 m2, po zhutnění tl. 200 mm		49,400			
VV			DOPLNĚNÍ - poděl nové silniční obruby" 98,8*0,5		49,400			
13	K	564861111	Podklad ze šterkordtř ŠD plochy přes 100 m2 tl 200 mm	m2	191,490	383,18	73 375,14	ISO 01, pol.č. 16
PP			Podklad ze šterkordtř ŠD s rozprostřením a zhutněním plochy přes 100 m2, po zhutnění tl. 200 mm		191,490			
VV			chodník" 147,30		147,300			
VV			147,3*1,3 (Přepočtené koeficientem množství)		191,490			
14	K	596211213	Kladení zámkové dlažby komunikací pro pěší ručně tl 80 mm skupiny A pl přes 300 m2	m2	147,300	53,71	7 911,48	ISO 01, pol.č. 21
PP			Kladení dlažby z betonových zámkových dlaždic komunikací pro pěší ručně s ložem z kameniva těžného nebo drčeného tl. do 40 mm, s výplněm spár s dvojitým hutněním, vibrováním a se smetením přebytečného materiálu na krajinici tl. 80 mm, skupiny A, plo. plochy přes 300 m2		147,300			
N15	M	59245021	dlažba skladebná betonová 200x200mm tl 60mm přírodní	m2	139,924	439,00	61 426,64	ÚRS 2025/II
PP			dlažba skladebná betonová 200x200mm tl 60mm přírodní		139,924			
VV			147,30*0,929		137,180			
VV			137,18*1,02 (Přepočtené koeficientem množství)		139,924			
N16	M	59245006	dlažba pro nevidomé betonová 200x100mm tl 60mm antracitová	m2	0,320	682,00	218,24	ÚRS 2025/II
PP			dlažba pro nevidomé betonová 200x100mm tl 60mm antracitová		0,320			
VV					0,320			
N17	M	59245018	dlažba skladebná betonová 200x100mm tl 60mm přírodní	m2	9,800	403,00	3 949,40	ÚRS 2025/II

FP			dlažba skladebná betonová 200x100mm tl 60mm přírodní							
VV			98,0*0,1			9,800				
N18	K	596411111	Kladení dlažby z vegetačních tvárníc komunikací tl do 80 mm pl do 50 m2	m2	49,400	413,00	20 402,20	URS 2025/II		
PP			Kladení dlažby z betonových vegetačních dlaždic komunikací pro pěší s ložem z kameniva těženého nebo drceného tl. do 40 mm, s vyplněním spár a vegetačních otvorů, s hutněním vibrováním tl. do 80 mm, pro plochy do 50 m2							
VV			podél nové silniční obrubny 98,8*0,5		49,400					
D	9		<b>Ostatní konstrukce a práce, bourání</b>				119 355,78			
N19	K	914511113	Montáž sloupku dopravních značek délky do 3,5 m s betonovým základem a patkou	kus	1,000	1 427,70	1 427,70	URS 2025/II		
PP			Montáž sloupku dopravních značek délky do 3,5 m do hliníkové patky pro sloupek D 70 mm							
N20	M	74910185	<b>patka montážní k parkovacímu sloupku</b>	kus	1,000	508,00	508,00	URS 2025/II		
PP			patka montážní k parkovacímu sloupku							
21	K	916131213	Osazení silničního obrubníku betonového stojatého s boční opěrou do lože z betonu prostého	m	98,000	417,66	40 930,68	SO 01, pol.č. 31		
PP			Osazení silničního obrubníku betonového se zřízením lože, s vyplněním a zařízením spár cementovou maltou stojatého s boční opěrou z betonu prostého, do lože z betonu prostého							
N22	M	59217031	<b>obrubník silniční betonový 1000x150x250mm</b>	m	97,000	239,00	23 183,00	URS 2025/II		
PP			obrubník silniční betonový 1000x150x250mm							
VV			97,0		97,000					
23	M	59217030	<b>obrubník silniční betonový přechodový 1000x150x150-250mm</b>	m	1,000	416,27	416,27	SO 01, pol.č. 32		
PP			obrubník silniční betonový přechodový 1000x150x150-250mm							
VV			pravý 1		1,000					
24	K	916231213	Osazení chodníkového obrubníku betonového stojatého s boční opěrou do lože z betonu prostého	m	98,800	417,66	41 264,81	SO 01, pol.č. 34		
PP			Osazení chodníkového obrubníku betonového se zřízením lože, s vyplněním a zařízením spár cementovou maltou stojatého s boční opěrou z betonu prostého, do lože z betonu prostého							
VV			98,8		98,800					
25	M	59217019	<b>obrubník betonový chodníkový 1000x100x200mm</b>	m	98,800	113,02	11 166,38	SO 01, pol.č. 35		
PP			obrubník betonový chodníkový 1000x100x200mm							
N26	K	966006132	Odstranění značek dopravních nebo orientačních se sloupky s betonovými patkami	kus	1,000	458,94	458,94	URS 2025/II		
PP			Odstranění dopravních nebo orientačních značek se sloupkem s uložením hmot na vzdálenost do 20 m nebo s naložením na dopravní prostředek, se zásvepem jam a jeho zhutněním s betonovou patkou							
D	997		<b>Přesun sutě</b>				30 766,62			
27	K	997221551	Vodorovná doprava sutí a vybouraných hmot do 1 km	t	34,498	21,48	741,02	SO 01, pol.č. 46		
PP			Vodorovná doprava sutí a vybouraných bez naložení, ale se složením a s hrubým urovňáním, na vzdálenost do 1 km							
28	K	997221559	Příplatek ZKD 1 km u vodorovné dopravy sutí a vybouraných hmot	t	137,992	5,97	823,81	SO 01, pol.č. 47		
PP			Vodorovná doprava sutí a vybouraných hmot bez naložení, ale se složením a s hrubým urovňáním příplatek k ceně za každý další zbytek 1 km přes 1 km							
VV			34,498*4. Právočíslo koeficientem množství		137,992					
29	K	997221861	Poplatek za uložení na recyklační skládce (skládkovně) stavebního odpadu z prostého betonu pod kódem 17 01 01	t	20,172	190,93	3 851,44	SO 01, pol.č. 48		
PP			Poplatek za uložení stavebního odpadu na recyklační skládce (skládkovně) z prostého betonu zatříděného do Katalogu odpadů pod kódem 17.01.01							
VV			20,090+0,082		20,172					
30	K	997221873	Poplatek za uložení na recyklační skládce (skládkovně) stavebního odpadu zeminy a kamení zatříděného do Katalogu odpadů pod kódem 17 05 04	t	70,813	357,99	25 350,35	SO 01, pol.č. 49		
PP			Poplatek za uložení stavebního odpadu na recyklační skládce (skládkovně) zeminy a kamení zatříděného do Katalogu odpadů pod kódem 17.05.04							
VV			zemina" odkopávka" 1,8		68,936					
VV			zásyp" 1,8		12,449					
VV			Mezisoučet		56,487					
VV			kamenivo" 14,326		14,326					
VV			Součet		70,813					
D	998		<b>Přesun hmot</b>				28 937,43			
31	K	998223011	Přesun hmot pro pozemní komunikace s krytem dlažděným	t	202,077	143,20	28 937,43	SO 01, pol.č. 50		
PP			Přesun hmot pro pozemní komunikace s krytem dlažděným dopravní vzdálenost do 200 m jakékoliv délky objektu							
D	VRN		<b>Vedlejší rozpočtové náklady</b>				21 000,30			
D	VRN1		<b>Průzkumné, geodetické a projektové práce</b>				8 462,81			
32	K	012103000	Vytýčení stávajících inženýrských sítí	klp	0,053	35 799,00	1 880,62	VRN1, pol.č. 2		
PP			Vytýčení stávajících inženýrských sítí							
33	K	012203000	Vytýčení stavby geodetem	klp	0,053	23 866,00	1 253,75	VRN1, pol.č. 3		
PP			Vytýčení stavby geodetem							
34	K	012303000	Geodetické zeměměření dokončeného díla	klp	0,053	23 866,00	1 253,75	VRN1, pol.č. 4		
PP			Geodetické zeměměření dokončeného díla							
35	K	012403000	Geometrický plán	klp	0,053	17 899,50	940,31	VRN1, pol.č. 5		
PP			Geometrický plán							
36	K	013254000	Dokumentace skutečného provedení stavby	klp	0,053	59 665,00	3 134,37	VRN1, pol.č. 6		
PP			Dokumentace skutečného provedení stavby							
D	VRN3		<b>Zařízení staveniště</b>				9 716,55			
37	K	030001000	Zařízení staveniště	klp	0,053	143 196,00	7 522,49	VRN1, pol.č. 7		
PP			Zařízení staveniště - zřízení + provoz + odstranění (oplocení, zábrany, skladovací plochy a objekty, mobilní točkové apod.)							
38	K	034303000	Dočasná dopravní opatření	klp	0,053	41 765,50	2 194,06	VRN1, pol.č. 8		
PP			Dočasná dopravní opatření (náklady na vytvoření návrhu dočasného dopravního značení, projednání s dotčenými orgány, dodání dopravních značek a světelné signalizace, jejich rozmístění a údržba v průběhu výstavby, odstranění po ukončení prací)							
D	VRN4		<b>Inženýrská činnost</b>				2 820,94			
39	K	043114000	Kontrolní zkoušky	klp	0,053	35 799,00	1 880,62	VRN1, pol.č. 9		
PP			Kontrolní zkoušky (zkoušky betonových a asfaltových směsí, statická zatěžovací zkouška podloží - Zk, atd.)							
40	K	043194000	Přejímací zkoušky	klp	0,053	17 899,50	940,31	VRN1, pol.č. 10		
PP			Přejímací zkoušky (revize, atd.)							

# SOUPIS PRACÍ

Stavba:

Objekt:

**02 VCP Bourání betonových ploch u vchodů ručně**

Místo:

Datum: 27.11.2025

Zadavatel:

Projektant:

Účastník:

Zpracovatel:

PČ	Typ	Kód	Popis	MJ	Množství	J.cena [CZK]	Cena celkem [CZK]	Cenová soustava
<b>VCP soupisu celkem</b>							<b>93 316,52</b>	
D		HSV	Práce a dodávky HSV				93 316,52	
D		1	Zemní práce				76 441,67	
NP2	K	139911121	Bourání kci v hloubených vykopávkách ze zdva z betonu prostého ručně	m3	9,300	7 310,00	67 983,00	CS ÚRS 2025 02
	WV		10 vchodů * šířka 3,1 * délka 1,5 x výška 0,2					
	WV		10*3,1*1,5*0,2			9,300		
	WV		Součet			9,300		
7	K	122251102	Odkopávky a prokopávky nezapažené strojně v hornině třídy těžitelnosti I skupiny 3 přes 20 do 50	m3	16,515	143,20	2 364,95	pol.č.7 SO.01
	WV		"rozšířený odkop změnou napojení vchodů výška 25 cm" šířka x délka x výška x 1/2 - z nuly na 25 cm					
	WV		vchod č.2 - 5,4*2,8*0,25*0,5+ č.4 - 5,4*2,8*0,25*0,5+č.6 - 5,4*2,75*0,25*0,5+ č.8 - 2,4*2,75*0,25*0,5+ č.10 - 5,4*2,75*0,25*0,5+ č.12 - 5,4*2,7*0,5*0,25 + č.14 - 5,4*2,7*0,25*0,5+ č.16 - 5,4*2,7*0,25*0,5+č.18 - 2,4*2,8*0,25*0,5+ č.20 - 2,4*2,8*0,25*0,5			16,515		
	WV		Součet			16,515		
8	K	162651112	Vodorovně přemístění vykopku nebo sypaniny po suchu na obvyklém dopravním prostředku, bez naložení vykopku, avšak se složením bez rozhrnutí z horniny třídy těžitelnosti I skupiny 1 až 3 na vzdálenost přes 4.000 do 5.000 m	m3	16,515	59,67	985,45	pol.č.8 SO.01
	WV		viz položka č.122251102 odvoz na řízenou skládku			16,515		
	WV		Součet			16,515		
NP3	K	460371121	Naložení vykopku strojně z horniny třídy těžitelnosti I skupiny 1 až 3	m3	25,815	197,88	5 108,27	CS ÚRS 2025 02
			Naložení vykopku z meziskládky na dopravní prostředek pro odvoz na řízenou skládku					
			viz položka odkop 139911121			9,300		
			viz položka ruční bourání 122251102			16,515		
			Součet			25,815		
D		997	Přesun sutě				16 874,85	
46	K	997221551	Vodorovná doprava sutí a vybouraných bez naložení, ale se složením a s hrubým urovnáním, na vzdálenost do 1 km	t	48,360	21,48	1 038,77	pol.č.46 SO.01
			vnitrostaveništní doprava na meziskládku, přeložení 2x					
47	K	997221559	Vodorovná doprava sutí a vybouraných hmot bez naložení, ale se složením a s hrubým urovnáním	t	96,720	5,97	577,42	pol.č.47 SO.01
	WV		Příplatek k ceně za každý další započatý 1 km přes 1 km					
	WV		24,180*4 "Přepočtené koeficientem množství"			96,720		
48	K	997221861	Příplatek za uložení stavebního odpadu na recyklační skládce (skládkovně) z prostého betonu zatříděného do Katalogu odpadů pod kódem 17 01 04	t	24,180	190,93	4 616,69	pol.č.48 SO.01
	WV		viz položka č.NP1			24,180		
	WV		9,3*2,6 "Přepočtené koeficientem množství"			24,180		
	WV		Příplatek za uložení stavebního odpadu na recyklační skládce (skládkovně) zeminy a kamení zatříděného do Katalogu odpadů pod kódem 17 05 04					
49	K	997221873	recyklační skládce (skládkovně) zeminy a kamení zatříděného do Katalogu odpadů pod kódem 17 05 04	t	29,727	357,99	10 641,97	pol.č.49 SO.01
			viz položka č.122251102					
			přepočet koeficientem 1,8					
			16,515*1,8=			29,727		
<b>MNP soupisu celkem</b>							<b>-10 431,83</b>	
2	K	113107222	Odstavení podkladů nebo krytů strojně plochy jednotlivě přes 200 m2 s přemístěním hmot na skládku na vzdálenost do 20 m nebo s naložením na dopravní prostředek z kameniva hrubého	m2	-46,500	83,53	-3 884,15	pol.č.2 SO.01
			dražšího, o tl. vrstvy přes 100 do 200 mm					
			množství vybouraného betonu v kubatuře odpočet podkladu					
			10 vchodů * šířka 3,1 * délka 1,5 x výška 0,2			-46,5		
8	K	162651112	Vodorovně přemístění vykopku nebo sypaniny po suchu na obvyklém dopravním prostředku, bez naložení vykopku, avšak se složením bez rozhrnutí z horniny třídy těžitelnosti I skupiny 1 až 3 na vzdálenost přes 4.000 do 5.000 m	m3	-9,300	59,67	-554,93	pol.č.8 SO.01
			viz položka m3 vbouraného betonu č.139911121			-9,300		
			Příplatek za uložení stavebního odpadu na recyklační skládce (skládkovně) zeminy a kamení zatříděného do Katalogu odpadů pod kódem 17 05 04					
49	K	997221873	recyklační skládce (skládkovně) zeminy a kamení zatříděného do Katalogu odpadů pod kódem 17 05 04	t	-16,740	357,99	-5 992,75	pol.č.49 SO.01
			viz. položka číslo 132651112 x 1,8 koeficient přepočtu			-16,74		

# SOUPIS PRACÍ

Stavba:

Objekt:

**03. VCP a MNP trvalkové záhony a odstranění pařezů**

Místo:

Datum: 27.11.2025

Zadavatel:

Projektant:

Účastník:

Zpracovatel:

PČ	Typ	Kód	Popis	MJ	Množství	J.cena [CZK]	Cena celkem [CZK]	Genová soustava
<b>VCP soupisu celkem</b>							<b>115 504,79</b>	
	D	D1	přípravné práce, asanace a ošetření stávajících dřevin				47 018,95	
N4	K	112151312	Kácení stromu bez postupného spuštění koruny a kmene D do 0,3 m	kus	2,000	2 390,00	4 780,00	CS ÚRS 2025 01
			<small>Online PSC VV <a href="https://podminky.urs.cz/item/CS_URS_2024_01/112151312">https://podminky.urs.cz/item/CS_URS_2024_01/112151312</a> stromy č. 35,36</small>					
N5	K	184852238	Řez stromu zdravotní o ploše koruny do 180 m2 lezeckou technikou	kus	4,000	3 380,00	13 520,00	CS ÚRS 2025 01
			<small>Online PSC VV <a href="https://podminky.urs.cz/item/CS_URS_2024_01/112151312">https://podminky.urs.cz/item/CS_URS_2024_01/112151312</a> stromy č. 2,37,38,39</small>					
N6	K	184852238	Řez stromu bezpečnostní o ploše koruny do 120 m2 lezeckou technikou	kus	2,000	1 530,00	3 060,00	CS ÚRS 2025 01
			<small>Online PSC VV <a href="https://podminky.urs.cz/item/CS_URS_2024_01/112151312">https://podminky.urs.cz/item/CS_URS_2024_01/112151312</a> stromy č. 3,7</small>					
3	K	112201111	Odstranění pařezu v rovině nebo na svahu do 1:5 o průměru pařezu na řezné ploše do 200 mm	kus	5,000	374,10	1 870,50	pol.č.3 SO.03
			<small>Online PSC <a href="https://podminky.urs.cz/item/CS_URS_2024_02/112201111">https://podminky.urs.cz/item/CS_URS_2024_02/112201111</a></small>					
4	K	112201113	Odstranění pařezu v rovině nebo na svahu do 1:5 o průměru pařezu na řezné ploše přes 300 do 400 mm	kus	3,000	2 082,31	6 246,93	pol.č.4 SO.03
			<small>Online PSC <a href="https://podminky.urs.cz/item/CS_URS_2024_02/112201113">https://podminky.urs.cz/item/CS_URS_2024_02/112201113</a></small>					
5	K	112201114	Odstranění pařezu v rovině nebo na svahu do 1:5 o průměru pařezu na řezné ploše přes 400 do 500 mm	kus	4,000	3 114,52	12 458,06	pol.č.5 SO.03
			<small>Online PSC <a href="https://podminky.urs.cz/item/CS_URS_2024_02/112201114">https://podminky.urs.cz/item/CS_URS_2024_02/112201114</a></small>					
7	K	112201116	Odstranění pařezu v rovině nebo na svahu do 1:5 o průměru pařezu na řezné ploše přes 600 do 700 mm	kus	1,000	5 083,46	5 083,46	pol.č.6 SO.03
			<small>Online PSC <a href="https://podminky.urs.cz/item/CS_URS_2024_02/112201116">https://podminky.urs.cz/item/CS_URS_2024_02/112201116</a></small>					
	D	D5	trvalkové záhony				68 485,84	
N4	K	129001101	Příplatek za zřízení odkopávky nebo prokopávky v blízkosti inženýrských sítí V trvalkových záhonech se nachází vedení optika a nízké napětí, které se musí obkopávat. záhon dvě vedení délky 10,72 + jedina přípojka 2 m 30 cm výška, 0,8 cm šířka počet záhonů 5	m3	26,573	526,00	13 977,29	CS ÚRS 2025 01
			<small>22,144 5,3146 26,5728</small>					
71	K	162351104	Vodorovné přemístění výkopku nebo sypání na suchu na obvyklém dopravním prostředku, bez naložení výkopku, avšak se složením bez rozhrnutí z horniny třídy těžitelnosti I skupiny 1 až 3 na vzdálenost přes 500 do 1.000 m. Znovu naložení pro odvoz na řízenou skládku plocha 138 m2 * 0,4 hloubka	m3	55,200	118,73	6 553,90	pol.č.71 SO.03
			<small>55,200</small>					
8	K	162651112	Vodorovné přemístění výkopku nebo sypání na suchu na obvyklém dopravním prostředku, bez naložení výkopku, avšak se složením bez rozhrnutí z horniny třídy těžitelnosti I skupiny 1 až 3 na vzdálenost přes 4.000 do 5.000 m. Odvoz na řízenou skládku viz položka č. 162351104	m3	55,200	59,67	3 293,78	pol.č.8 SO.01
			<small>55,200</small>					
49	K	997221873	Poplatek za uložení stavebního odpadu na recyklační skládce (skládkovné) zeminy a kamení zařazeného do Katalogu odpadů pod kódem 17.05	t	99,360	357,99	35 569,89	pol.č.49 SO.01
			<small>položka č. 162651112 x koeficient přepočtu 1,8</small>					
			<small>99,360</small>					
11	K	564801112	Lože z drti 4/8mm Plocha trvalkových záhonů činí 138 m * 0,1 m výška Objem volně sypaného kameniva 32/63 je Objemová mezerovitost makadamu dle CSN EN 1097*3 13,8 * 0,447 = položka koncipována jako tl. 0,04 m celkový objem 6,169/tl. vrstvy 0,04 =	m2	154,215	58,95	9 090,97	SO 01, pol.č. 14
			<small>13,800 44,7% 6,169</small>					
			<small>154,215</small>					
<b>MNP soupisu celkem</b>							<b>-5 764,26</b>	
	D	D5	trvalkové záhony				-5 764,26	
76	K	181006115	Rozprostření zemín schopných zúrodnění v rovině a ve sklonu do 1:5, tloušťka vrstvy přes 0,30 do	m2	-138,000	41,77	-5 764,26	pol.č.76 SO.03

## SOUPIS PRACÍ

Stavba:

Objekt:

### 04. VCP - MNP - Výměna nevhodného podloží záměnou konstrukčních vrstev

Místo:

Datum: 27.11.2025

Zadavatel:

Projektant:

Účastník:

Zpracovatel:

PČ	Typ	Kód	Popis	MJ	Množství	J.cena [CZK]	Cena celkem [CZK]	Cenová soustava
<b>VCP soupisu celkem</b>							<b>32 878,50</b>	
D	5		Komunikace pozemní				32 878,50	
N7	K	567134111	Podklad ze směsi stmelené cementem SC C 20/25 (PB I) tl 200 mm	m2	34,500	953,00	32 878,50	CS ÚRS 2025 02
PP			Podklad ze směsi stmelené cementem SC bez dilatačních spár, s rozprostřením a zhutněním SC C 20/25 (PB I), po zhutnění tl. 200 mm					
			Nevhodné podloží mezi vchodem 12 a 10 včetně v délce 23 m délka*šířka=23,00*1,50=		34,5			
D	5		Komunikace pozemní					
<b>MNP soupisu celkem</b>							<b>-9 868,73</b>	
16	K	564861111	Podklad ze šterkodrti SD s rozprostřením a zhutněním plochy přes 100 m2, po zhutnění tl. 200 mm	m2	34,500	286,05	-9 868,73	pol.č.16 SO.01
W			Nevhodné podloží mezi vchodem 12 a 10 včetně v délce 23 m délka*šířka=23,00*1,50=					
VV			délka*šířka=23,00*1,50= výměna položka 16 za položku N7		-34,500			

# SOUPIS PRACÍ

Stavba:

Objekt:

**05 VCP Zálivové stání pro lavičky vchod č.6 a 8**

Místo:

Datum: 27.11.2025

Zadavatel:

Projektant:

Uchazeč:

Zpracovatel:

PČ	Typ	Kód	Popis	MJ	Množství	J.cena [CZK]	Cena celkem [CZK]	cenová soustava
<b>VCP soupisu celkem</b>							<b>12 591,27</b>	
D		HSV	Práce a dodávky HSV				12 591,27	
D		1	Zemní práce				3 623,45	
N1	K	113106193	Rozebrání dlažeb vozovek z dlažby betonové s ložem z kameniva ručně - ZNOVU POUŽITO	m2	15,000	131,18	1 967,70	URS 2025/II
PP			Rozebrání dlažeb vozovek a ploch s přemístěním hmot na skládku na vzdálenost do 3 m nebo s naložením na dopravní prostředek, s jakoukoliv výplní spár ručně z vegetační dlažby s ložem z kameniva betonové		15,000			
VV			šířka * délka * počet = 3 * 2,5 * 2 =					
2	K	113107322	Odstranění podkladu z kameniva drčeného tl přes 100 do 200 mm strojně pl do 50 m2	m2	15,000	83,53	1 252,95	ISO 01, pol.č. 3
PP			Odstranění podkladu nebo krytu strojně plochy jednotlivě do 50 m2 s přemístěním hmot na skládku na vzdálenost do 3 m nebo s naložením na dopravní prostředek z kameniva hrubého drčeného, o tl. vrstvy přes.100 do 200 mm					
VV			odstranění podsypu pod lavičkovými zálivky viz. položka 113106193		49,400			
5	K	162651112	Vodorovné přemístění přes 4 000 do 5000 m výkopku/sypání z horniny třídy těžitelosti I skupiny 1 až 3	m3	0,750	59,67	44,75	ISO 01, pol.č. 8
PP			Vodorovné přemístění výkopku nebo sypání po suchu na obvyklém dopravním prostředku, bez naložení výkopku, avšak se složením bez rozhrnutí z horniny třídy těžitelosti I skupiny 1 až 3 na vzdálenost přes 4 000 do 5 000 m					
VV			viz položka č. 113107322		0,750			
VV			tl. plocha 15 m2 * 0,05		0,750			
VV			Součet					
10	K	181951112	Úprava pláně v hornině třídy těžitelosti I skupiny 1 až 3 se zhutněním strojně	m2	15,000	23,87	358,05	ISO 01, pol.č. 13
PP			Úprava pláně vyrovnáním výškových rozdílů strojně v hornině třídy těžitelosti I, skupiny 1 až 3 se zhutněním					
VV			viz položka č. 113107322		15,000			
D		5	Komunikace pozemní				8 241,79	
11	K	564801112	Lože z drti 4/8mm	m2	15,000	58,95	884,25	ISO 01, pol.č. 14
PP			Lože z drti s rozprostřením a zhutněním plochy přes 100 m2, po zhutnění tl. 40 mm					
VV			viz položka č. 113107322		15,000			
N9	K	564861011	Podklad ze šterkodrtě ŠD plochy do 100 m2 tl 200 mm	m2	3,750	310,01	1 162,54	URS 2025/II
PP			Podklad ze šterkodrtě ŠD s rozprostřením a zhutněním plochy jednotlivě do 100 m2, po zhutnění tl. 200 mm					
VV			Doplnění ŠD do výšky nového procházejícího chodníku		3,750			
VV			Plocha viz položka č. 113107322 / 4 =					
N18	K	596411111	Kladení dlažby z tvárnice komunikací tl do 80 mm pl do 50 m2	m2	15,000	413,00	6 195,00	URS 2025/II
PP			Kladení dlažby z betonových vegetačních dlaždic komunikací pro pěší s ložem z kameniva těžného nebo drčeného tl. do 40 mm, s vyplněním spár a vegetačních otvorů, s hutněním vibrováním tl. do 80 mm, pro plochy do 50 m2					
VV			Znovupoložení rozebrané dlažby bez materiálu 15 m2		49,400			
D		997	Přesun sutě				726,03	
27	K	997221551	Vodorovná doprava suti a vybouraných hmot do 1 km	t	1,800	21,48	38,66	ISO 01, pol.č. 46
PP			Vodorovná doprava suti a vybouraných bez naložení, ale se složením a s hrubým urovnáním, na vzdálenost do 1 km					
VV			tl. plocha 15 m2 * 0,05 * 2,4		1,800			
28	K	997221559	Příplatek ZKD 1 km u vodorovné dopravy suti a vybouraných hmot	t	7,200	5,97	42,98	ISO 01, pol.č. 47
PP			Vodorovná doprava suti a vybouraných hmot bez naložení, ale se složením a s hrubým urovnáním					
VV			Příplatek k ceně za každý další zbytek 1 km přes 1 km					
VV			34,498 * 4 * Přepočtené koeficientem množství		7,200			
30	K	997221873	Poplatek za uložení na recyklační skládce (skládkovně) stavebního odpadu zeminy a kamení zaříděného do Katalogu odpadů pod kódem 17 05 04	t	1,800	357,99	644,38	ISO 01, pol.č. 49
PP			Poplatek za uložení stavebního odpadu na recyklační skládce (skládkovně) zeminy a kamení zaříděného do Katalogu odpadů pod kódem 17 05 04					
VV			tl. plocha 15 m2 * 0,05 * 2,4		1,800			

# SOUPIS PRACÍ

Stavba:

Objekt:

## 06. VCP - MNP - Rozšíření vstupu do vchodu č.8

Místo:

Datum: 27.11.2025

Zadavatel:

Projektant:

Účastník:

Zpracovatel:

PČ	Ty p	Kód	Popis	MJ	Množství	J.cena [CZK]	Cena celkem [CZK]	Cenová soustava
<b>VCP soupisu celkem</b>							<b>17 336,56</b>	
D	5		<b>Komunikace pozemní</b>				17 336,56	
5	K	113202111	Vytrhání obrub s vybouráním lože, s přemístěním hmot na skládku na vzdálenost do 3 m nebo s naložením na dopravní prostředek z krajníků nebo obrubníků stojatých	m	5,000	91,88	459,40	pol.č.5 SO.01
	PP		Vybourání provedených obrubníků dvě strany délka 2,5 m		5,000			
4	K	113107342	Údstranění podkladů nebo krytů strojné plochy jednotlivě do 50 m2 s přemístěním hmot na skládku na vzdálenost do 3 m nebo s naložením na dopravní prostředek živých, o tl. vrstvy přes 50 odstranění díře 0/4 tl 0,05 cm v ploše délka x šířka = 2*2,5=	m2	5,000	51,68	258,40	pol.č.4 SO.01
					5,000			
7	K	122251102	Odkopávky a prokopávky nezapažené strojně v hornině třídy těžitelnosti I skupiny 3 přes 20 do 50 m3	m3	0,900	137,83	124,05	pol.č.7 SO.01
			Rozšíření výkopu do záhonu jedna strana délka x šířka x hloubka=2,5*0,9*0,4=		0,900			
8	K	162651112	Vodorovné přemístění vykopků nebo sypaniny po suchu na obvyklém dopravním prostředku, bez naložení výkopku, avšak se složením bez rozhrnutí z hornině třídy těžitelnosti I skupiny 1 až 3 na vzdálenost přes 4 000 do 5 000 m viz položka č.122251102	m3	0,900	57,43	51,69	pol.č.8 SO.01
16	K	564861111	Podklad ze stěrnodrti SD s rozprostřením a zhutněním plochy přes 100 m2, po zhutnění tl. 200 mm	m2	4,500	286,05	1 287,23	pol.č.16 SO.01
	vv		Rozšíření konstrukční vrstvy na obě strany délka x šířka x hloubka=2,5*0,9*2		4,500			
13	K	181951112	Úprava pláňe vyrovnáním výškových rozdílů strojně v hornině třídy těžitelnosti I, skupiny 1 až 3 se zhutněním	m2	9,500	22,97	218,22	pol.č.13 SO.01
	vv		Rozšíření pod kóni vrstvou na obě strany 2,5*0,9*2		4,500			
	VV		Přehutnění stávající vrstvy SD 2*2,5=		5,000			
			Suma		9,500			
21	K	596211213	kladení dlažby z betonových zarmkovaných dlažeb komunikací pro pěší ručně s ložem z kameniva těženého nebo drčeného tl. do 40 mm, s vyplněním spár s dvojitým hutněním, vibrováním a se smetením přebytečného materiálu na krajnici tl. 80 mm skupiny A, pro plochy přes 300 m2	m2	2,700	298,62	806,27	pol.č.21 SO.01
	vv		Rozšíření na obě strany o 0,5m* délka 2,7=		2,700			
23	M	59248005	<b>dlažba chodníková betonová 300x300mm tl 80mm přírodní</b>	m2	2,970	344,00	1 021,68	pol.č.23 SO.01
			Viz položka č. 596211213 x koeficient					
34	K	916231213	Osazení chodníkového obrubníku betonového se zřízením lože, s vyplněním a zatřením spár cementovou maltou stojatého s boční opěrou z betonu prostého do lože z betonu prostého dvě strany délka 2,7 m	m	5,400	401,99	2 170,75	pol.č.34 SO.01
35	M	59217019	<b>obrubník betonový chodníkový 1000x100x200mm</b>	m	5,940	108,78	646,15	pol.č.35 SO.01
			Viz položka č. 59217019 x koeficient					
39	K	935113111	Osazení odvodňovacího žlabu s krycím roštem polymerbetonového šířky do 200 mm	m	3,000	689,13	2 067,39	pol.č.39 SO.01
			pokládky šířka 3m		3,000			
40	M	59227210	<b>žlab odvodňovací z polymerbetonu bez spádu s můstkovým roštem Pz š 100mm a spodním odtokem DN.100</b>	m	3,000	2 572,86	7 718,58	pol.č.40 SO.01
			pokládky šířka 3m		3,000			
46	K	997221551	Vodorovná doprava suti a vybouraných bez naložení, ale se složením a s hrubým urovnáním, na vzdálenost do 1 km	t	0,486	20,67	10,05	pol.č.46 SO.01
			obrubníky s patkou délka x 0,05 m2 x koef. 1,8 =		0,486			
47	K	997221559	Vodorovná doprava suti a vybouraných hmot bez naložení, ale se složením a s hrubým urovnáním Příplatek k ceně za každý další započatý 1 km přes 1 km	t	1,944	5,74	11,16	pol.č.47 SO.01
48	K	997221861	Poplatek za uložení stavebního odpadu na recyklační skládce (skládkovně) z prostého betonu zatříděného do Kataloou odpadů pod kódem 17.01	t	0,486	183,77	89,31	pol.č.48 SO.01
			obrubníky s patkou délka x 0,05 m2 x koef. 1,8 =		0,486			
49	K	997221873	Poplatek za uložení stavebního odpadu na recyklační skládce (skládkovně) zeminy a kamení zatříděného do Kataloou odpadů pod kódem 17.05	t	1,150	344,56	396,24	pol.č.49 SO.01
			položka č.4 a 7					

# SOUPIS PRACÍ

Stavba:

Objekt:

**07. VCP - MNP - Dopadová plocha**

Místo:

Datum: 27.11.2025

Zadavatel:

Projektant:

Účastník:

Zpracovatel:

PČ	Typ	Kód	Popis	MJ	Množství	J.cena [CZK]	Cena celkem [CZK]	Cenová soustava
<b>VCP soupisu celkem</b>							<b>-142 027,50</b>	
<b>MNP soupisu celkem</b>							<b>-142 027,50</b>	
41	K	936009121	Bezpečnostní dopadová plocha na dětském hřišti tloušťky 40 cm ze šterku frakce 4-8 mm	m2	150,000	946,85	-142 027,50	pol.č.41 SO.01

# SOUPIS PRACÍ

Stavba:

Objekt:

**08. VCP - MNP - Veřejné osvětlení**

Místo:

Datum: 27.11.2025

Zadavatel:

Projektant:

Účastník:

Zpracovatel:

PČ	Ty p	Kód	Popis	MJ	Množství	J.cena [CZK]	Cena celkem [CZK]	Cenová soustava
<b>VCP soupisu celkem</b>							<b>103 770,70</b>	
	D	5	Komunikace pozemní				103 770,70	
34	K	Pol31	Zásyp rýh ručně šířky 35 cm, hloubky 50 cm, z horniny tř. 3	m	250,000	126,34	31 585,00	pol.č.34 SO.02
	PP		Podklad ze směsi stmelene cementem SC bez dilatačních spár, s rozproštěním a zhutněním SC C 20/25 (PB I), po zhutnění tl. 200 mm					
			navaznost na položku č.32 a 33, doplněno množstvím					
N28		741122134	Montáž kabel Cu plný kulatý žíla 4x16 až 25 mm2 zatažený v trubkách (např. CYKY, CYKFY)	m	700,000	82,5	57 750,00	URS 2025
			Montáž kabelu CYKY 4x16mm2					
			viz délka kabelu					
49		997221873	Poplatek za uložení zeminy na skládce (skládkovné) kód odpadu 17 05 04	t	4,300	344,56	1 481,61	pol.č.49 SO.01
			Zemina z vykopaných nových patek VO					
			0,250x0,265x1,5 = 0,1m3 x 24ks patek = 2,4m3					
48		997221861	stavebního odpadu betonového kód odpadu 17 01 01	t	4,800	183,77	882,10	pol.č.48 SO.01
			Bourání stávajících patek VO					
			0,6x0,6x0,5 = 0,18m3 x 12ks patek = 2,16m3					
N31		275261111	Osazování bloků základových patek z betonu prostého nebo ŽB objemu přes 0,06 do 0,10 m3	ks	24,000	503	12 072,00	URS 2025
			Montáž základových patek prefabrikátů					
			dle počtu patek					
<b>MNP soupisu celkem</b>							<b>-34 342,20</b>	
56	K	Pol53	CYKY- J 4x10 mm2	m	-700,000	40,20	-28 140,00	pol.č.56 SO.02
			Montáž špatného průměru					
57	K	Pol54	Demontáž původních stožárů VO, svítidla, odpojení kabelu	ks	-12,000	516,85	-6 202,20	pol.č.57 SO.02
	VV		skutečný počet je 12 kus		-12,000			

4. 12. 2015

Denní záznamy stavby

## KONTROLA DEN Č. 9

DEKAVATEL PŘIPRAVĚN ZMĚNOVÝ LIST Č. 1, KTERÝ  
BUDE OBSAHOVAT:

- CHODNĚ OKOLO DOMU PŘÍRODY
- ÚPRAVY V TRVALKOVÝCH ZAHONÁCH, FÁZBOVÁNÍ  
PÁNEŽU A OKRY
- ÚPRAVY CHODNÍKŮ PŘED VSTUPY Č. 8 DOMEK 6-8
- ÚPRAVY ZÁKLADŮ CHODNÍKŮ PRO POKRYTÍ PŘED  
VCHODY Č. 6-8
- NÁHRADA NEJNOHĚJŠÍHO POLOŽITÍ CHODNÍKŮ  
PŘED DOMEK 10-12
- ÚPRAVY NA ÚVĚ. OPĚTĚNĚM.

PROJEKTANT ZPŮSOJ V PRONÁVATELI TEPLOVODU  
POTŘEBNOU ÚPRAVU POKRYTÍ NA TEPLOVODU, KTERÉ  
JESU V KOLIZI S NOUÝM CHODNÍKEM MEZI  
DOMEK Č. 16-18.

NA ZÁKLADĚ PŘEDÁVKU PROJEKTA TA BUDE  
PRŮVAŘNO DOPLNĚNÍ DOWNDOWNACÍMI ŽLADŮ SE  
VSTAKOVACÍMI TÍMKAMI NA CHODNÍKU MEZI  
DOMEK 12, 14, 16-18. PROJEKTANT ZÁJE  
DODAVATELI ZPŮSOJ TECHNICKÉHO ŘEŠENÍ:

*[Handwritten signature and scribbles]*

## **Revitalizace veřejného prostoru, lokalita mezi Domem přírody, ulicí U Červených domků a ulicí Lipová alej, Hodonín**

### **Zápis z kontrolního dne č. 9 ze dne 4. 12. 2025**

Průběh provádění prací ke dni 4. 12. 2025:

- provedeny betonové dlažby chodníků a dlažby z žulových kostek včetně spojovacího chodníku k asfaltové komunikaci okolo bytového domu U Červených domků 2 – 4
- provedeny podkladní vrstvy pro záhon mezi vstupy do bytového domu U Červených domků 2 – 4
- provedeny betonové dlažby chodníků okolo bytového domu U Červených domků 6 – 8, U Červených domků 10 – 12
- provádění podkladních vrstev pro záhony mezi vstupy do bytového domu U Červených domků 6 – 8, U Červených domků 10 – 12
- provádění chodníkových obrubníků a podkladních vrstev pod chodníky okolo bytových domů U Červených domků 10 – 12, U Červených domků 14 – 16
- provedeno rozebrání původních dlažeb chodníků okolo bytového domu U Červených domků 18 – 20
- provádění chodníkových obrubníků a podkladních vrstev pod chodníky okolo Domu přírody
- pokračují práce na vegetačních úpravách včetně sázení dřevin okolo bytových domů
- položeny kabely s chráničkami pro stožár VO okolo bytových domů U Červených domků.

Úkoly a jiné záležitosti v rámci kontrolního dne č. 9:

#### **KD1.4**

Dodavatel oznámil, že vybuduje zařízení staveniště v prostoru pod stávajícím hřištěm vedle bytového domu U Červených domků 2. Investor dodavatele upozornil na skutečnost, že po odstranění tohoto zařízení staveniště bude muset dodavatel v jeho prostoru provést prokypění půdy (zeminy), která je součástí navržených vegetačních úprav.

- *termín: TRVÁ*

#### **KD2.1**

Projektant upřesnil specifikaci dlažby nových chodníků u Domu přírody dle výkresu D.1.2a-2 – v projektu uvedena beton. dlažba 20 x 20 x 8 cm, v soupisu prací uvedena beton. dlažba 30 x 30 x 8 cm – bude provedena beton. dlažba 20 x 20 x 8 cm dle PD z důvodu sjednocení vzhledu tohoto chodníku s navazujícím chodníkem sousedního parku U Červených Domků.

- *na KD č. 8 dodavatel uvedl, že bude použita dlažba s fazetou*
- *termín: TRVÁ*

#### **KD2.2**

Projektant upřesnil kultivary navržených listnatých stromů – Crataegus monogyna „Stricta“, Prunus Avium Plena a ovocných odrůd – hrušně a jabloně.

- *termín: TRVÁ*

#### KD3.1

Dodavatel požádá společnost EG.D o vytýčení sítí NN a VN v prostoru celé stavby.

- *termín: pro NN bylo SPLNĚNO, pro VN trvá.*

#### KD4.1

Dodavatel zajistí provizorní přístupy pro obyvatele ke vchodům bytového domu U Červených domků 2 – 4 do doby provedení nových chodníků.

- *termín: pro ostatní bytové domy v rámci stavby TRVÁ*

#### KD5.1

Projektant vyřeší způsob opravy venkovního vstupního betonového schodu před vchodem do bytového domu U Červených domků 4 (schod byl propojený s venkovním betonovým vstupním zápražím, které bylo dle PD vybourané a došlo k odtržení schodu od objektu).

- *projektant se dohodl s dodavatelem na přikotvení schodu k objektu chemickými kotvami*
- *termín opravy schodu: TRVÁ.*

#### KD5.2

Projektant vyřeší výškové rozdíly nových chodníkových obrubníků a navazujících záhonů a zatravněných ploch (ve skutečnosti se stávající záhony a zatravněné plochy nacházejí mnohem výše než chodníkové obruby), jedná se zatím o návaznosti před bytovými domy U Červených domků 4 a 6.

- *projektant na KD č. 6 uvedl, že bude provedeno srovnání terénu v pruhu šířky 0,50 m směrem k obrubníkům, jak je uvažováno v projektové dokumentaci*
- *termín: TRVÁ*

#### KD5.3

Projektant prověří možnost změny trasy VO mezi bytovými domy U Červených domků 4 a 6, kdy navrhovaná trasa je pod stávajícím zachovávaným chodníkem.

- *projektant na KD č. 6 uvedl, že trasa VO bude přesunuta vedle chodníku vlevo do prostoru mezi veřejnou sdělovací sítí a stávající břízou a přesunutí trasy VO bude projektantem zakresleno v dokumentaci skutečného provedení*
- *termín úpravy PD: TRVÁ.*

#### KD5.4

Projektant prověří možnost změny trasy VO navržené v prostoru s vegetací mezi původním oplocením areálu Domu přírody a stávajícím zachovávaným chodníkem (původní trasa VO je vedena na protější straně zachovávaného chodníku).

- *projektant na KD č. 6 uvedl, že navrhovaná trasa VO zůstává, dojde pouze k překreslení skutečné polohy zachovávaného původního chodníku v dokumentaci skutečného provedení*
- *termín úpravy PD: TRVÁ.*

#### KD5.5

Možné změny trasy VO uvedené v bodech 5.3 a 5.4 musí mít projektant předem projednané a odsouhlasené provozovatelem VO společností Eltodo.

- *na KD č. 9 proběhla schůzka s provozovatelem VO (p. Konečný) na stavbě, kde byly změny uvedené v bodech KD5.3 a KD5.4 odsouhlaseny, dále bylo odsouhlaseno použití stožárů dle SoD (ocelový stožár s lakovaným povrchem) a typ svítidla použitého k realizaci (JIPOL GUIDA).*

#### KD9.1

Dodavatel připraví změnový list č. 1, který bude včetně záležitostí uvedených v SD obsahovat:

- chodník okolo Domu přírody

- úpravy trvalkových záhonů, ořezy dřevin a odstranění pařezů
- úpravu chodníku před vstupem do domu č. 8
- úpravy chodníkových zálivů pro posezení před vchody č. 6 a 8
- náhrada neúnosného podloží před vchody č. 10 a 12
- úpravy na veřejném osvětlení
- neprovedení dopadové plochy hřiště u vchodu č. 2
- bourání betonových podkladů před vstupy do bytových domů
- *termín: TRVÁ*

#### KD9.2

Projektant zjistí u provozovatele veřejného teplovodu (Městská bytová správa, s.r.o. Hodonín) potřebnou úpravu původních šachetních poklopů, které jsou v kolizi s navrhovaným chodníkem mezi vchody č. 16 a 18.

- *termín: do KD č. 10.*

#### KD9.3

Na základě požadavku projektanta budou v novém chodníku dodatečně provedeny příčné odvodňovací žlaby včetně vsakovacích jímek mezi domy č. 12 – 14 a č. 16 – 18. Projektant poskytne dodavateli k realizaci potřebné technické řešení dodatečných požadavků (umístění a typ žlabů, velikosti a provedení jímek).

- *termín: do KD č. 10.*

Přílohou zápisu je prezenční listina a zápis ve stavebním deníku ze dne 4. 12. 2025.

Kontrolní den č. 10 se bude konat dne 11. 12. 2025 v 9:00 hodin se srazem na stavbě.

Zapsal dne 6. 12. 2025.

Ing. Petr Brichta, technický dozor stavebníka



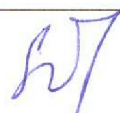



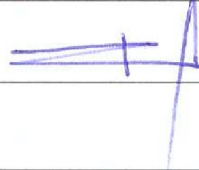
**Ing. Petr Brichta**  
*Projekce a kalkulace pozemních staveb*  
Bměnská 4104/14B, 695 01 Hodonín  
tel.: +420 723 569 723  
e-mail: p.brichta@seznam.cz  
IČ: 75822768

ING. PETR BRICHTA  
Projekce a kalkulace pozemních staveb  
Brněnská 4104/14B, 695 01 Hodonín  
IČ : 758 22 768  
p.brichta@seznam.cz, tel. + 420 723 569 723

.....

## Revitalizace veřejného prostoru, lokalita mezi Domem přírody, ulicí U Červených domků a ulicí Lipová alej, Hodonín

Prezenční listina ke kontrolnímu dni č. 9 ze dne 4.12.2025

Bc. Marcel Džuba	Město Hodonín	
Ing. Helena Chrátková	Město Hodonín	
Mgr. Veronika Gottwaldová	Město Hodonín	
Ing. Petr Brichta	Technický dozor stavebníka	
Ing. Daniel Matějka, Ph.D.	Autorský dozor a technický dozor stavebníka za vegetační úpravy	
Antonín Kuběna	Koordinátor BOZP	
Ing. Dušan Frídl	FIRESTA-Fišer, rekonstrukce, stavby a.s., Brno	



Silniční vývoj a laboratoř, s.r.o., Olomoucká 704/174, 627 00 Brno

Zkušební laboratoř

Zkušební laboratoř číslo 1074 akreditovaná ČIA podle ČSN EN ISO/IEC 17025:2018

e-mail: kresaj@svlab.cz, tel.: 548 129 331, 724 333 094



Protokol o zkoušce č. 0821 V251004/K123

Naše značka: 1079/25/Kr

List: 1/1

## PROTOKOL ZATĚŽOVACÍCH ZKOUŠEK

Objednatel:	FIRESTA-FIŠER rekonstrukce, stavby a.s., Mlýnská 68, 602 00 Brno		
Místo:	Hodonín		
Číslo zakázky:	0821 V251004/K123	Počasí:	zataženo
Objekt:	Revitalizace zbytkových ploch a chodník dům přírody	Teplota:	10 °C
Zkoušel:	J. Chytrý	Datum:	18.11.2025
Vrstva:	pláň	Čas:	9:00
Normy:	ČSN 736192 - rázová zařízení skupiny C (zatěžovací rázová zkouška)		

Tabulka č. 1:

číslo	Měřený profil			Modul přetvárnosti	Koeficient přepočtu	Rázový modul deformace	Nejistota rázové zkoušky
	Staničení (km)	Umístění	Od krajnice (m)	$E_{def,2}$ (MPa)	k	$M_{vd}$ (MPa)	$M_{vd}$ ( $\pm$ MPa)
1	chodník u vchodu č. 12	-	-	25,7	1,2	21,4	1,5

U  $\pm 5$  % rel. modul přetvárnosti,  $\pm 7$  % rel. rázový modul deformace je uváděna jako rozšířená s koeficientem  $k = 2$ , pokrývající úroveň spolehlivosti 95 %.

Rozhodovací pravidlo: Výrok o shodě bez uvažování vlivu nejistoty (čl. 4.2.1 ILAC - G8: 09/2019)

Požadavky: Hodnoty zatěžovací zkoušky jsou dány technickou dokumentací stavby.

Zkoušky/ činnosti označené \* jsou mimo rozsah akreditace. Koeficient empirického přepočtu rázového modulu deformace  $M_{vd}$  (MPa) na modul přetvárnosti  $E_{def,2}$  (MPa) je  $k = 0,8$  (zemina a  $M_{vd}$  10 - 15);  $k = 1,0$  (zemina a  $M_{vd}$  15 - 20);  $k = 1,2$  (zemina a  $M_{vd}$  20 - 25);  $k = 1,3$  (zemina a  $M_{vd}$  25 - 30);  $k = 1,5$  (zemina a  $M_{vd}$  30 - 35);  $k = 1,7$  (šterkordr, šterkopísek a recyklát);  $k = 2,3$  (makadam). Výsledky jsou hodnověrné, ale orientačního charakteru.

Vysvětlivky: P, L, S - pravá, levá strana vozovky, střed vozovky

V - vyhovuje N - nevyhovuje L - limitní

Pozn.: Výsledky se týkají zkušebního místa. Protokol smí být reprodukován pouze jako celek, jinak jen s písemným souhlasem laboratoře. Data dodána zákazníkem jsou kurzívou. Laboratoř odmítá odpovědnost za data dodaná zákazníkem.

Výtisk číslo:

Protokol vypracoval:

Protokol schválil:

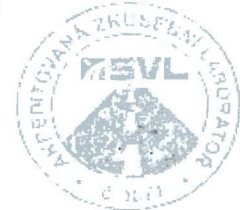
Datum vystavení protokolu:

1/23

Ing. Vlastimil Suchyňa

Mgr. Jiří Krésa

09.12.2025



Protokol o zkoušce č. 0821 V251004/K124

Naše značka: 1080/25/Kr

List: 1/1

## PROTOKOL ZATĚŽOVACÍCH ZKOUŠEK

Objednatel:	FIRESTA-FIŠER rekonstrukce, stavby a.s., Mlýnská 68, 602 00 Brno		
Místo:	Hodonín		
Číslo zakázky:	0821 V251004/K124	Počasí:	zataženo
Objekt:	Revitalizace zbytkových ploch a chodník dům přírody	Teplota:	5 °C
Zkoušel:	J. Chytrý	Datum:	05.12.2025
Vrstva:	pláň	Čas:	9:00
Normy:	ČSN 736192 - rázová zařízení skupiny C (zatěžovací rázová zkouška)		

Tabulka č. 1:

číslo	Měřený profil			Modul přetvárnosti $E_{def,2}$ (MPa)	Koefficient přepočtu k	Rázový modul deformace $M_{vd}$ (MPa)	Nejistota rázové zkoušky $M_{vd} (\pm \text{MPa})$
	Staničení (km)	Umístění	Od krajnice (m)				
1	chodník u vchodu č. 8	-	-	26,8	1,2	22,3	1,6
2	chodník mezi vchodem 16 - 18	-	-	50,9	1,5	33,9	2,4
3	chodník, u domu přírody	-	-	56,3	1,5	37,5	2,6
4	chodník u vchodu č. 18	-	-	57,3	1,5	38,2	2,7

U : ± 5 % rel. modul přetvárnosti, ± 7 % rel. rázový modul deformace je uváděna jako rozšířená s koeficientem  $k = 2$ , pokrývající úroveň spolehlivosti 95 %.

Rozhodovací pravidlo: Výrok o shodě bez uvažování vlivu nejistoty (čl. 4.2.1 ILAC - G8: 09/2019)

Požadavky: Hodnoty zatěžovací zkoušky jsou dány technickou dokumentací stavby.

Zkoušky/ činnosti označené \* jsou mimo rozsah akreditace. Koefficient empirického přepočtu rázového modulu deformace  $M_{vd}$  (MPa) na modul přetvárnosti  $E_{def,2}$  (MPa) je  $k = 0,8$  ( zemina a  $M_{vd}$  10 - 15),  $k = 1,0$  ( zemina a  $M_{vd}$  15 - 20);  $k = 1,2$  ( zemina a  $M_{vd}$  20 - 25)  $k = 1,3$  ( zemina a  $M_{vd}$  25 - 30);  $k = 1,5$  ( zemina a  $M_{vd}$  30 - 35)  $k = 1,7$  (štěrkodrt, štěrkopísek a recyklát);  $k = 2,3$  (makadam). Výsledky jsou hodnověrné, ale orientačního charakteru.

Vysvětlivky: P, L, S pravá, levá strana vozovky, střed vozovky

V vyhovuje N nevyhovuje L limitní

Pozn.: Výsledky se týkají zkušebního místa. Protokol smí být reprodukován pouze jako celek, jinak jen s písemným souhlasem laboratoře. Data dodaná zákazníkem jsou kurzívou. Laboratoř odmítá odpovědnost za data dodaná zákazníkem.

Výtisk číslo:

Protokol vypracoval:

Protokol schválil:

Datum vystavení protokolu:

1/2 3

Ing. Vlastimil Suchyňa

Mgr. Jiří Kréša

09.12.2025

