



Město Hodonín

DODATEK Č. 2

ke smlouvě na dodávku stavby

uzavřený podle ust. 2586 a násl. a násl. z. č. 89/2012 Sb., občanský zákoník,
na základě dohody obou stran

na akci s názvem:

**„Revitalizace veřejného prostoru, lokalita mezi Domem přírody, ulicí
U Červených domků a ulicí Lipová alej, Hodonín“**

1. SMLUVNÍ STRANY

Objednatel:

Název:	Město Hodonín
Sídlo:	Masarykovo nám. 53/1, 695 35 Hodonín
IČO:	00284891
DIČ:	CZ699001303
bankovní spojení:	Komerční banka, a.s.
č. účtu:	██████████
zastoupený:	Libor Střecha, starosta města

(dále též „**Objednatel**“)

Zhotovitel:

Název:	FIRESTA-Fišer, rekonstrukce, stavby a.s.
Adresa:	Mlýnská 388/68, 602 00 Brno
IČO:	25317628
DIČ :	CZ25317628
Bankovní spojení:	Komerční banka, a.s., č.ú.: ██████████
Zastoupen:	Ing. Pavlem Borkem, členem správní rady Ing. Vilémem Hurytou, prokuristou

Společnost je zapsána v obchodním rejstříku vedeném u Krajského soudu v Brně oddíl B, vložka 2144

(dále jen „**zhotovitel**“)

Objednatel a Zhotovitel společně dále také jako „**Smluvní strany**“ uzavřely v souladu s § 2586 a násl. zákona č. 89/2012 Sb., občanského zákoníku (dále jen „**NOZ**“) smlouvu na dodávku stavby č. SD/2025/0166/150 (dále jen „**Smlouva**“).

2. PŘEDMĚT DODATKU

- 2.1. Smluvní strany se tímto Dodatkem č. 2 v souladu s čl. 4. Smlouvy dohodly na provedení odsouhlaseného rozsahu změny díla (vícepráce + méněpráce), uvedených ve Změnovém listu č. 2 a s tím vyvolanou úpravou ceny díla uvedené v čl. 6., odst. 6.2. Smlouvy v návaznosti na úpravu ceny dle dodatku č.1,2 smlouvy.
- 2.2. Cena **víceprací** dle Změnového listu č. 2:
- 403 582,50 Kč bez DPH
84 752,33 Kč DPH 21%
488 334,83 Kč vč. DPH
- 2.3. Cena **méněprací** dle Změnového listu č. 2:
- 16 150,68 Kč bez DPH
3 391,64 Kč DPH 21%
19 542,32 Kč vč. DPH
- 2.4. Celková Cena Díla uvedená v čl. 6., odst. 6.2. Smlouvy se na základě víceprací a méněprací uvedených ve Změnovém listu č. 2 upravuje v návaznosti na dodatek č. 1,2 smlouvy následovně:
- 8 903 009,53 Kč bez DPH
1 869 632 Kč DPH 21%
10 772 641,53 Kč vč. DPH
- 2.5. Smluvní strany se tímto Dodatkem č. 2 dohodly na změně původně sjednaného termínu plnění, a to tak, že se prolouguje termín pro předání a převzetí díla v rozsahu změn uvedených v dodatku č. 2 (viz změnový list č. 2), do 16.4.2026. Z důvodu nevhodných klimatických podmínek a agrotechnických lhůt dojde k posunutí termínu pro dokončení zeleně následovně:
- výsadba trvalek a mulčování záhonů do 30.5.2026
 - založení trávníků do 30.5.2026 (převzetí po 1.pokosu dle agrotechnických podmínek)
 - výsadba cibulovin do 30.10. 2026
- Posunutí termínů pro dokončení zeleně nebude mít vliv na kolaudaci stavby.
- 2.6. Smluvní strany se na základě změn uvedených v dodatku č. 2 rovněž dohodly, že doklady k příjemce díla uvedené v čl. 9., odst. 9.9. budou předány v termínu do 16.4.2026.
- 2.7. Ostatní ujednání plynoucí z uzavřené Smlouvy zůstávají v platnosti.

3. OSTATNÍ UJEDNÁNÍ

- 3.1. Dodatek nabývá platnosti dnem podpisu Dodatku oprávněnými zástupci obou smluvních stran a účinnosti dnem zveřejnění v informačním systému veřejné správy, registru smluv, v souladu se zákonem č. 340/2015 sb. o registru smluv.

- 3.2. Smluvní strany si ujednaly, že budou smlouvu uzavírat prostřednictvím prostředků na dálku. Smlouva bude uzavřena připojením zaručených/kvalifikovaných elektronických podpisů obou smluvních stran.

Doložka dle § 41 zákona č. 128/2000 Sb., O obcích, ve znění pozdějších předpisů

Rozhodnuto orgánem Města: Rada Města Hodonín

Datum a číslo usnesení: 17.3.2026, usnesení č.5580

Přílohy a nedílné součásti Dodatku:

Příloha č. 1 Změnový list č.2 včetně příloh

V Hodoníně, dne

V Hodoníně, dne

Objednatel

Zhotovitel

Razítko:

Razítko:

Podpis:

Podpis:

**Libor
Střecha** Digitálně podepsal
Libor Střecha
Datum: 2026.04.08
08:11:44 +02'00'

.....
Libor Střecha
starosta města Hodonín

**Ing. Pavel
Borek** Digitálně podepsal
Ing. Pavel Borek
Datum: 2026.04.01
13:17:05 +02'00'

.....
Ing. Pavel Borek
člen správní rady

Název akce:

**„Revitalizace veřejného prostoru, lokalita mezi Domem přírody, ulicí
U Červených domků a ulicí Lipová alej, Hodonín“**

Z M Ě N O V Ý L I S T

číslo: **ZL č. 2**

zpracovaný v souladu se Smlouvou o dílo č.: SD/2025/0166/150

1. Oddíl stavby: oddíl 1, 4

2. Zpracovatel změnového listu:

FIRESTA-Fišer, rekonstrukce, stavby a.s.

Sídlo: Mlýnská 388/68, 602 00 Brno

IČO: 253 17 628

DIČ: CZ253 17 628

Zastoupen: Ing. Pavlem Borkem, členem správní rady

Ing. Vilémem Hurytou, prokuristou

3. Odkaz na dokumenty, v nichž je vznik a řešení změny popsáno

3.1 kontrolní den:

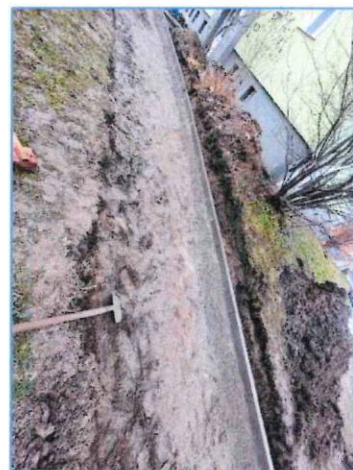
4.10. – viz samostatný zápis KD 26.2.2026

4. Zdůvodnění a příčina změny:

4.1. Změna dle přílohy 1 rozpočet 1 – Výměna podloží

Při zemních pracích se před vchodem číslo 16 a 18 objevilo jílové podloží, které svou únosností neodpovídá požadovaným projektovaným parametrům. Neúnosnost podloží je patrná z pojezdu lehkou stavební mechanizací. Původně uvažovaná vrstva štěrkodrtě (ŠD) o mocnosti 150 mm bude nahrazena vrstvou cementem stmelené směsí (SC 6/8) ve stejné tloušťce.

16-18



Vícepráce:
Méněpráce:
Časová náročnost

56 387,57 Kč
-16 150,68 Kč
2 pracovní dny

4.2. Změna dle přílohy 1 rozpočet 2 – Oprava schodů

U vchodů č. 14, 16, 10, 4 a 2 došlo při provádění ručního bourání betonového podloží u vstupů do bytových domů k uvolnění a odpadávání keramické dlažby na nástupních stupních. Po odstranění uvolněných kusů bylo zjištěno, že stávající dlažba nebyla položena v souladu s technologickými postupy (lepení metodou „floating & buttering“). Dlažba vykazuje pouze bodové spojení s podkladem namísto celoplošného, což v minulosti vedlo k zatékání, následnému praskání a separaci dlažby od betonové mazaniny.

Při odstraňování betonových vrstev v těsné blízkosti vstupů bylo odkryto nekvalitní založení nástupních stupňů. Vzhledem k absenci řádného základu došlo při bouracích pracích k poklesu a odtržení schodišťového bloku od úrovně vchodu. Stávající betonové bloky vstupních schodů, které vykazují separaci od objektu, budou fixovány k základové konstrukci bytového domu pomocí 4 kusů chemických kotev. Následně bude položena nová keramická dlažba.



Vícepráce:	48 267,44 Kč
Méněpráce:	0,00 Kč
Časová náročnost	2 pracovní dny

4.3 Změna dle přílohy 1 rozpočet 3 – Odvodnění záhonů a chodníku

Při realizaci bylo místním šetřením zjištěno, že projektované odvedení srážkových vod příčným sklonem do přilehlých záhonů je neproveditelné. Stávající terén, který má být dle zadání zachován, výrazně převyšuje niveletu nového chodníku, čímž vzniká terénní protispád znemožňující přirozený odtok vody.

Původně navržené řešení odvodu vod z liniových odvodňovačů (acodrain) do trvalkových záhonů formou vsakovacích jímek bylo rovněž přehodnoceno. V místě plánovaných jímek byla zjištěna kolize se stávajícími inženýrskými sítěmi (nízké napětí a síť CETIN), jejichž výškové uložení neumožňuje dodržení projektované hloubky vsaku. Z výše uvedených důvodů musel být navržen jiný způsob rozptýlu akumulované vody jak z chodníků, tak z liniového odvodnění.

V místech, kde nebylo možné zajistit volný odtok vody do zeleně, budou osazeny liniové odvodňovače s kovovou krycí mřížkou a přebytečná voda z potrubí bude zaústěna do horizontální vsakovací jímky z kameniva frakce 8/16 mm.



Vícepráce:	28 037,80 Kč
Méněpráce:	0,00 Kč
Časová náročnost	2 pracovní dny

4.4 Změna dle přílohy 1 rozpočet 4 – Terénní úpravy

Původní projektová dokumentace uvažovala se zpětným využitím vytěžené zeminy z odkopů pro následné terénní úpravy a dosypání trvalkových záhonů. Při zahájení zemních prací však bylo místním šetřením a fyzickou kontrolou výkopku zjištěno, že stávající zemina je znehodnocena stavební sutí (úlomky betonu, cihel, tašek) a nadměrným množstvím štěrku. Bude nutné dodat nový kvalitní substrát pro trvalkové záhony a zeminu k dosypání a modelaci okolních ploch.



Vícepráce:	137 134,01 Kč
Méněpráce:	0,00 Kč
Časová náročnost	2,5 pracovní dny

4.5 Změna dle přílohy 1 rozpočet 5 – Výšková úprava poklopů

V průběhu realizace byla provedena korekce projektované nivelety chodníku z důvodu zjištěné značné výškové disproporce mezi nově navrženým povrchem a stávající úrovní okolních záhonů a zeleně.

Striktní dodržení projektové nivelety by vyvolalo nutnost rozsáhlých terénních úprav (odkopů), které by vedly k nežádoucímu zásahu do kořenového systému vzrostlé zeleně a k narušení estetického i funkčního rázu okolních ploch. V zájmu technicky správného navázání na stávající terén byla niveleta chodníku operativně po vzájemné dohodě s objednatelem upravena. Tato nezbytná změna vyvolala potřebu dodatečné rektifikace (výškového a směrového vyrovnání) dvou kovových poklopů místního rozvodu tepla do nové úrovně povrchu.



Vícepráce:	19 079,02 Kč
Méněpráce:	0,00 Kč
Časová náročnost	1 pracovní dny

4.6 Změna dle přílohy 1 rozpočet 6 – Rozšíření vchodů č. 18 a 20

V průběhu realizace zpevněných ploch u vchodů č. 18 a 20 došlo na základě dodatečného požadavku zástupců obyvatel a následné dohody s objednatelem k úpravě rozsahu díla.

Původní projektová dokumentace (PD) uvažovala s vypuštěním postranních ploch ze žulové kostky, a to na základě dřívějšího vyjádření obyvatel, kteří v rámci přípravy projektu odmítli instalaci laviček a stojanů na kola. Při samotném vytyčování v terénu však bylo nově vyhodnoceno, že absence těchto ploch by provozně komplikovala přístup k domovním schránkám, které se v těchto místech nacházejí.

Z důvodu zajištění komfortního a bezpečného přístupu ke schránkám a pro sjednocení architektonického vzhledu se všemi ostatními vchody v lokalitě bylo rozhodnuto o dodatečné realizaci těchto ploch ze žulové kostky v původně navrženém rozsahu. Tyto plochy budou sloužit výhradně jako komunikační prostor bez následné instalace mobiliáře (laviček a stojanů).



Vícepráce:	58 916,47
Méněpráce:	0,00 Kč
Časová náročnost	3 pracovní dny

4.7. Změna dle přílohy 1 rozpočet –7 Okapový chodník

Při provádění zemních prací (odtěžování stávajících vrstev trvalkového záhonu) byl odhalen havarijný stav lemujících konstrukcí stávajícího okapového chodníku. Bylo zjištěno, že betonové obrubníky nebyly v minulosti osazeny podle řádných technologických postupů (absence betonového lože a boční opěry), což vedlo k jejich postupnému uvolňování a vyvracení.

Po částečném odkrytí navazujících ploch bylo dále konstatováno, že samotný okapový chodník je již za hranicí své fyzické životnosti – vykazuje značnou degradaci materiálů, trhliny a nesoudržnost vrstev. Vzhledem k tomu, že v bezprostředním okolí probíhá komplexní revitalizace prostoru, vyjádřil investor (Město Hodonín) po projednání se zástupci bytového domu důvodnou obavu, že by ponechání stávajícího nekvalitního chodníku vedlo k nutnosti jeho opravy v krátkém časovém horizontu. Takový zásah by následně znamenal znehodnocení nově realizovaných úprav a zeleně.

Z výše uvedených důvodů (technická nezpůsobilost konstrukce a ochrana investic do nových úprav) bylo rozhodnuto o kompletním odstranění stávajícího okapového chodníku včetně obrubníků a jejich nové realizaci v rámci probíhající stavby.



Vícepráce:	55 760,20
Méněpráce:	0,00 Kč
Časová náročnost	3 pracovní dny

5. Návrh technického řešení a rozsah změny

5.1. Změna dle přílohy 1 rozpočet 1 – Výměna podloží

Při pojezdu lehké stavební mechanizace byla v místě plánovaných komunikací identifikována nedostatečná únosnost podkladních vrstev. Pro zajištění stability díla bude aplikována identická metoda sanace jako v předchozím Změnovém listu č. 1. Původně uvažovaná vrstva štěrkodrtě (ŠD) o mocnosti 150 mm bude nahrazena vrstvou cementem stmelené směsí (SC 6/8) ve stejné tloušťce. Zvolený postup představuje významnou ekonomickou a časovou úsporu. Alternativní řešení v podobě kompletní výměny podloží by vyvolalo značné náklady na odtěžení, naložení, odvoz a především vysoké poplatky za uložení nevhodného materiálu na řízenou skládku. Zvolenou stabilizací podloží „in situ“ (na místě) dojde k maximální efektivitě vynaložených prostředků při dosažení požadovaných technických parametrů.

5.2. Změna dle přílohy 1 rozpočet 2 – Oprava schodů

Stávající betonové bloky vstupních schodů, které vykazují separaci od objektu, budou fixovány k základové konstrukci bytového domu. Stabilizace bude provedena pomocí 4 kusů chemických kotev (závitové tyče na bázi vinylesterové pryskyřice) u každého vstupu. Kotvy budou vrtány pod úhlem skrz schodišťový blok přímo do nosné konstrukce domu pro zajištění tuhého spojení.

Následně dojde k úplnému odstranění zbytků původního nesoudržného lepidla a vyrovnání podkladu sanační reprofilační maltou. Vzhledem k destrukci původní dlažby při bouracích pracích (způsobené bodovým lepením v minulosti) bude pořízena a položena nová keramická dlažba (protiskuzová, mrazuvzdorná). Pokládka bude provedena technologií celoplošného lepení (metoda buttering-floating) pro zajištění maximální odolnosti proti zatékání a mrazu.

5.3. Změna dle přílohy 1 rozpočet 3 – Odvodnění záhonů a chodníku

Liniové odvodnění: V místech, kde z důvodu terénního protispádu nebylo možné zajistit volný odtok vody do zeleně, budou osazeny liniové odvodňovače (acodrain) s kovovou krycí mřížkou. Přebytečná akumulovaná voda z potrubí bude zaústěna do horizontální vsakovací jímky tvořené kamenivem frakce 8/16 mm zabaleným v geotextilii, která bude situována v místě s nevhodnějšími geologickými podmínkami.

Acodrainy u jednotlivých vchodů v rámci jednoho bytového domu budou vzájemně propojeny drenážním potrubím s perforací, obaleným separační geotextilií. Toto potrubí bude uloženo v podkladní vrstvě trvalkového záhonu tvořené drčeným kamenivem (frakce 32/63 mm), které bude prosypáno drobnějším kamenivem (frakce 4/8 mm). Uvedené řešení umožňuje přirozený a rovnoměrný rozptyl srážkové vody do celého objemu trvalkového záhonu (tzv. podpovrchová závlaha), což přispěje k lepší prosperitě výsadeb a zároveň eliminuje riziko hromadění vody na chodnicích.

5.4. Změna dle přílohy 1 rozpočet 4 – Terénní úpravy

Původní projektová dokumentace uvažovala se zpětným využitím vytěžené zeminy z odkopů (včetně materiálu z odkopů trvalkových záhonů o mocnosti cca 45 cm) pro následné terénní úpravy a zhotovení pěstebních substrátů. Při zahájení zemních prací však bylo místním šetřením a fyzickou kontrolou výkopku zjištěno, že stávající zemina je znehodnocena stavební sutí (úlomky betonu, cihel, tašek) a nadměrným množstvím štěrku. Z tohoto důvodu ji nebylo možné z kvalitativních důvodů pro plánované účely použít a nevyužitelná zemina musela být přesunuta a uložena na skládku.

Tato skutečnost vyvolala nezbytnou potřebu dodávky nové kvalitní zeminy a ornice, a to ze dvou hlavních důvodů:

1. Zhotovení zahradního substrátu pro trvalkové záhony

Dle původního předpokladu mělo 30 % objemu zahradního substrátu sestávat právě ze stávající místní ornice. Vzhledem k jejímu znehodnocení bude nutné tento chybějící podíl pokrýt nákupem.

2. Celková reprofilace terénu a osazení šlapákových chodníků. Z důvodu značné nerovnosti stávajícího terénu bude nutné přistoupit k jeho celkové reprofilaci pomocí nově dovezené kvalitní zeminy. Potřeba nového materiálu je vyvolána i specifickým osazením šlapákových chodníků, které budou vzhledem k výškovým poměrům lokality realizovány nad úroveň stávajícího terénu. Dovezená zemina tak poslouží k plynulému dosypání a modelaci okolních ploch tak, aby šlapáky netvořily bariéru, ale byly naopak přirozené a bezpečně začleněny do terénu.

5.5. Změna dle přílohy 1 rozpočet 5 – Výšková úprava poklopů

U první šachty bude provedeno ubourání stávajícího cihelného komínku na novou výškovou úroveň. U druhé šachty bude provedeno dozdění komínku za použití stávajícího materiálu (pálené cihly) tak, aby bylo dosaženo shody s novou niveletou povrchu.

Na takto upravené komínky budou zpětně osazeny kovové poklapy. Ty budou směrově vyrovnány vůči linii chodníku a pevně ukotveny do betonového lože. K fixaci a dozdění bude použit speciální vysokopevnostní materiál Ergelit, určený pro extrémní zatížení kanalizačních a podzemních objektů. Použití tohoto materiálu zaručuje vysokou odolnost proti dynamickému namáhání a vlhkosti. Práce proběhnou v souladu s požadavky správce sítě.

5.6. Změna dle přílohy 1 rozpočet 6 – Rozšíření vchodů č.18 a 20

Rozhodnutí objednatele o změně způsobu provedení vstupu (rozšíření plochy) bylo uplatněno ve fázi vysoké stavební rozpracovanosti, kdy již byly některé části díla kompletně hotovy. Z důvodu sjednocení vzhledu všech vstupů (dosažení identických parametrů) bude nutné přistoupit k následujícím úpravám. Původní liniové odvodnění (acodrain) o délce 3 m bude vybouráno. Rozšíření stávajícího třímetrového tělesa na nově požadovaných 5 m není technicky proveditelné. Důvodem je specifická dělitelnost prvků a nutnost zajištění plynulého spádování žlabu k odtokové vpusti, což nelze při napojování na již zabetonované části garantovat.

Bude osazeno nové liniové odvodnění v celistvé délce 5 m, které nyní obsluhuje jak hlavní vstup, tak nově přidané odpočinkové plochy po obou stranách vchodu. Navazující plochy ze žulových kostek budou již realizovány identickým technologickým postupem jako u ostatních vchodů (dle PD), čímž je zajištěna estetická a funkční kontinuita celého díla.

5.7. Změna dle přílohy 1 rozpočet –7 Okapový chodník

Z důvodu maximální ochrany stávající soklové omítky (marmolitu) před mechanickým poškozením bude bourání prováděno se zvýšenou opatrností. Stávající betonová vrstva chodníku bude v těsné blízkosti fasády šetrně nafezávána diamantovou technikou, aby nedošlo k odtržení nebo popraskání marmolitu vlivem vibrací při sbíjení. Následně se provede dobourání a odtěžení nevhodného podkladního materiálu, který je odvezen na řízenou skládku.

Nová konstrukce okapového chodníku bude zahájena osazením zahradních obrubníků o tloušťce 50 mm do lože z betonu třídy C 12/15 s vytvořením oboustranné boční opěry, čímž bude zajištěna směrová a výšková stabilita konstrukce v celé délce fasády objektu. Následně se provede nový podklad ze štěrkodrti s řádným strojním hutněním, na který se rozprostře kladečské lože z drceného kameniva frakce 4/8 mm v rovnoměrné mocnosti pro přesné usazení dlažby. Finální povrch je tvořen plošnou betonovou dlažbou formátu 500 × 500 × 50 mm, která bude kladena s důrazem na dodržení normového příčného spádu směrem od objektu, aby bylo zajištěno efektivní odvedení srážkových vod od základové konstrukce domu a zamezeno vlnutí soklové části.

6. A) Finanční náklady změny

Viz Příloha č.1

Ocenění dle §222 odst.4 , změna číslo 4.1 – 4.7

POLOŽKA	Kč (bez DPH)	Kč (s DPH)
VÍCEPRÁCE	403 582,50	488 334,83
MÉNĚPRÁCE	-16 150,68	- 19 542,32
CELKOVÉ NÁKLADY DLE SOD	7 892 561,98	9 550 000,00
CELKOVÉ NÁKLADY DOD č.1	8 515 577,71	10 303 849,03
CELKOVÁE NÁKLADY PO ÚPRAVĚ	8 903 009,53	10 772 641,53

B) Časová náročnost změny

Viz body 4.1 - 4.7


Celkem 15,5 pracovních dní. Zhotovitel stavby žádá v souvislosti s výše uvedenými změnami stavby o prodloužení termínu dokončení stavby do 16.4.2026.

Zhotovitel rovněž žádá, po dohodě s technickým dozorem stavebníka pro vegetační úpravy Ing. Helenou Chrástkovou, o posunutí termínu dokončení zeleně, z důvodu nevhodných klimatických podmínek a agrotechnických lhůt, dle následujících termínů:

- výsadba trvalek a mulčování záhonů do 30.5.2026
- založení trávníků do 30.5.2026 (převzetí po 1.pokosu dle agrotechnických podmínek)
- výsadba cibulovin do 30.10. 2026

Posunutí termínů pro dokončení zeleně nebude mít vliv na kolaudaci stavby.

V Hodoníně dne: 12. 03. 2026


stavbyvedoucí Firesta - Fišer, rekonstrukce, stavby a.s.

7. Stanovisko technického dozoru stavby (TDS)

(Posouzení (ne)předvídatelnosti změny ve fázi PD a průzkumů, popř. uplatnění vady PD a náhrady škody. Posouzení projektantem navrženého řešení změny z hlediska efektivity vynaložených finančních prostředků, harmonogramu stavby a technického řešení.). Potvrzení kontroly výkazu výměr a nacenění víceprací dle podmínek SOD.

4.1 Výměna podloží

Nález jílovitého podloží jako nevyhovujícího druhu podloží pod novými chodníky v průběhu provádění díla, než jaké uváděla projektová dokumentace se soupisem prací a potřeba jeho náhrady za únosnější podloží z kameniva, je okolnost, kterou zadavatel a také projektant při zpracování projektové dokumentace jednající s náležitou péčí nemohl předvídat a která nemění celkovou povahu veřejné zakázky. S časovou náročností související s odstraněním nevyhovujícího jílovitého podloží a jeho nahrazením únosnějším podložím z kameniva, kterou uvádí dodavatel stavby, TDS souhlasí.

4.2 Oprava schodů

Nutnost opravy betonových venkovních schodů včetně opravy povrchů schodů z keramické dlažby je okolnost, kterou zadavatel a také projektant při zpracování projektové dokumentace jednající s náležitou péčí nemohl předvídat a která nemění celkovou povahu veřejné zakázky. S časovou náročností související s opravou venkovních schodů, kterou uvádí dodavatel stavby, TDS souhlasí.

4.3 Odvodnění záhonů a chodníku

Odvodnění záhonů a chodníku, které není součástí projektové dokumentace se soupisem prací, je okolnost, která se objevila v průběhu provádění díla. Původně navržené odvodnění není ve skutečnosti proveditelné a bude nutné jej realizovat jiným způsobem. V projektové dokumentaci a v soupisu prací s touto okolností – jiný způsob odvodnění – uvažováno nebylo. S časovou náročností související s jiným způsobem odvodnění, kterou uvádí dodavatel stavby, TDS souhlasí.

4.4 Terénní úpravy

Nález zeminy znehodnocené navážkou jako nevyhovujícího materiálu pro následné zásypy a terénní úpravy, než jaké uváděla projektová dokumentace se soupisem prací a potřeba její náhrady za vyhovující materiál, je okolnost, kterou zadavatel a také projektant při zpracování projektové dokumentace jednající s náležitou péčí nemohl předvídat a která nemění celkovou povahu veřejné zakázky. S časovou náročností související s náhradou za vyhovující materiál pro následné zásypy a terénní úpravy, kterou uvádí dodavatel stavby, TDS souhlasí.

4.5 Výšková úprava poklopů

Výšková úprava poklopů na veřejném teplovodu, která není součástí projektové dokumentace se soupisem prací, je okolnost, která se objevila v průběhu provádění díla. Realizace díla vyžaduje provedení výškové úpravy poklopů a jeho nutný rozsah byl projednán se zástupcem provozovatele veřejného teplovodu. V projektové dokumentaci a v soupisu prací s touto okolností – výšková úprava poklopů – uvažováno nebylo. S časovou náročností související výškovou úpravou poklopů, kterou uvádí dodavatel stavby, TDS souhlasí.

4.6 Rozšíření vchodů č.18 a 20

Rozšíření dlážděného přístupového chodníku před vchody do bytového domu U Červených domků 18 – 20 o postranní plochy ze žulových kostek, které není součástí projektové dokumentace se soupisem prací, je okolnost, která se objevila v průběhu provádění díla. Jedná se o dodatečný požadavek obyvatel výše uvedeného bytového domu, se kterým investor souhlasil. Taktéž doplněním postranních ploch ze žulových kostek nebude ztížen přístup obyvatel domu k dopisním schránkám, neboť podle původní projektové dokumentaci přístup ke schránkám po dlážděné žulové ploše navržený nebyl. S časovou náročností související s rozšířením dlážděného přístupového chodníku před vchody do bytového domu U Červených domků 18 – 20 o postranní plochy ze žulových kostek, kterou uvádí dodavatel stavby, TDS souhlasí.

4.7 Okapový chodník

Nutnost opravy betonových okapových chodníků v celé přední části bytového domu U Červených domků 10 – 12 je okolnost, kterou zadavatel a také projektant při zpracování projektové dokumentace jednající s náležitou péčí nemohl předvídat a která nemění celkovou povahu veřejné zakázky. S časovou náročností související s opravou okapového chodníku, kterou uvádí dodavatel stavby, TDS souhlasí.

Kontrola souladu změny zejména se SOD, VZ apod.:

Výše uvedené změny 4.1 až 4.7 nevyvolávají podstatnou změnu závazku ze smlouvy na veřejnou zakázku v souladu s § 222 odst. 1 ZZVZ.

Výše uvedené změny 4.3, 4.5, 4.6 jsou změny podle § 222 odst. 4 ZZVZ, které nemění celkovou povahu veřejné zakázky a jejich hodnota nepřesáhne 15 % původní hodnoty závazku.

Hodnota změn podle ZL č. 1 činí 881.389,20,- Kč bez DPH, což je 11,17 % původní hodnoty závazku.
Hodnota změn 4.3, 4.5, 4.6 v ZL č. 2 činí 106.033,29,- Kč bez DPH, což je 1,34 % původní hodnoty závazku.
Celková hodnota změn podle ZL č. 1 a ZL č. 2 činí 987.422,49,- Kč bez DPH, což je 12,51 % původní hodnoty závazku.

Výše uvedené změny 4.1, 4.2, 4.4, 4.7 jsou změny podle § 222 odst. 6 ZZVZ, jejichž potřeba vznikla v důsledku okolností, které zadavatel jednající s náležitou péčí nemohl předvídat a které nemění celkovou povahu veřejné zakázky. Cenový nárůst související se změnami podle odstavce 6 při odečtení stavebních prací, které nebyly s ohledem na tyto změny realizovány, nepřesáhne 30 % původní hodnoty závazku.

Cenový nárůst změn podle ZL č. 1 činí 105.894,46,- Kč bez DPH, což je 1,34 % původní hodnoty závazku.
Cenový nárůst změn 4.1, 4.2, 4.4, 4.7 v ZL č. 2 činí 281.398,54,- Kč bez DPH, což je 3,57 % původní hodnoty závazku.
Celkový cenový nárůst změn podle ZL č. 1 a ZL č. 2 činí 387.293,- Kč bez DPH, což je 4,91 % původní hodnoty závazku.

Výše uvedené změny 4.1 až 4.7 jsou v přiloženém rozpočtu ke Změnovému listu č. 2 naceněné v souladu s podmínkami uvedenými v SoD, jednotkové ceny u jednotlivých položek byly použity smluvní a z cenové soustavy URS 2025.

Výše uvedené změny 4.1 až 4.7 nemají vliv na vydané stavebním povolení, nevyvolávají žádnou změnu stavby před dokončením a nevyžadují vydání nových stanovisek dotčených orgánů.

Výše uvedené změny 4.1 až 4.7 nemají dopad na podmínky udělené dotace ze SFŽP.

TDS souhlasí s prodloužením termínu dokončení stavby a s prodloužením termínu dokončení zeleně.

Návrh dalšího postupu (popis úkonů vyvolaných změnou) např.:

Výše uvedené změny 4.1 až 4.7 vyvolávají úpravu harmonogramu stavby, který bude doložen v Dodatku č. 2 k SoD.


Výše uvedené změny 4.1 až 4.7 nevyvolávají žádné zadávací řízení dle ZZVZ.

Výše uvedené změny 4.1 až 4.7 vyžadují sjednání Dodatku č. 2 Smlouvy o dílo.

Výše uvedené změny 4.1 až 4.7 budou oznámené správci dotačního programu.

Doporučení: TDS doporučuje ZL č. 2 schválit.

V Hodoníně dne: 12. 03. 2026


Ing. Petr Brichta
technický dozor stavby

8. Stanovisko generálního projektanta (GP), autorského dozoru (AD) a technického dozoru stavby v oblasti zeleně

AD posoudil níže uvedené změny na základě projektové dokumentace, zápisů ve stavebním deníku, podkladů zhotovitele, vyjádření TDS a osobních kontrol na stavbě.

Změna 1 – Výměna podloží (vchody 16–18)

Zjištěné jílovité a neúnosné podloží v lokálních malých segmentech je skutečnost vyplývající z reálných lokálních podmínek stavby, kterou nebylo možné při zpracování PD přesně předvídat. Jedná se pouze o lokální změny v místech se zhoršenou únosností, nemění charakter navržených povrchů ani architektonický výraz stavby a je plně v souladu s principy bezpečného a trvanlivého provedení díla.

Změna 2 – Oprava schodů

V průběhu realizace a ručního bourání u vstupů došlo k uvolnění keramické dlažby nástupních stupňů; následně bylo zjištěno, že stávající dlažba i konstrukce stupňů byly v minulosti provedeny technologicky nevyhovujícím způsobem (nedostatečné celoplošné lepení, nekvalitní založení stupňů), což se projevilo separací a poruchami při zásahu do navazujících vrstev. Oprava je z pohledu AD nutná pro bezpečné a trvanlivé provedení vstupů a vyplývá ze skutečného stavu stávajících konstrukcí odkrytého až při realizaci.

Změna 3 – Odvodnění záhonů a chodníků

Navržené řešení (liniové odvodnění a horizontální vsakovací prvek z kameniva) je adekvátní reakcí na skutečný stav na stavbě.

Změna 4 – Terénní úpravy (substrát/zemina pro záhony a modelaci)

Po zahájení prací bylo zjištěno, že vytěžená zemina z původních záhonů je znehodnocena stavební suti a není vhodná pro plánované vegetační úpravy a dosypy. Dodávka nové kvalitní zeminy/substrátu je nutná pro dosažení požadované kvality péstebního prostředí a pro správné začlenění vegetačních prvků a šlapáků do terénu. Jedná se o objektivní zjištění skutečného stavu výkopku, které nebylo možné předem spolehlivě stanovit.

Změna 5 – Výšková úprava poklopu

Korekce nivelety chodníku byla provedena z důvodu nevhodných výškových vazeb na stávající záhony a zeleň a s cílem minimalizovat zásahy do kořenových systémů vzrostlé zeleně. Z této operativní úpravy vyplynula nutnost rektifikace dvou poklopů do nové výškové úrovně. Postup je z pohledu AD věcně odůvodněný a vyvolaný reálnými poměry na stavbě.

Změna 6 – Rozšíření vchodů č. 18 a 20

Rozšíření pochozích ploch u vstupů č. 18 a 20 je dodatečný požadavek objednatele. AD souhlasí s navrženým řešením; jedná se o změnu vyvolanou požadavkem investora.

Změna 7 – Okapový chodník

Při odtěžování vrstev přilehlého záhonu byl odkryt havarijní stav stávajících konstrukcí okapového chodníku (nevyhovující založení obrubníků, degradace konstrukce). Okapový chodník nebyl původní součástí projektové přípravy. Rozhodnutí o jeho výměně je odůvodněno technickou nezpůsobilostí původních prvků a snahou zabránit následným zásahům, které by znehodnotily nově realizované vegetační úpravy v rámci projektu.

Posun termínů dokončení zeleně

Je nutné respektovat vhodné agrotechnické termíny pro výsadby a založení vegetačních prvků (zejména s ohledem na klimatické podmínky), aby byla zajištěna kvalita a ujmoutí výsadeb. Z uvedených důvodů je posun termínu dokončení zeleně z pohledu TDS/TD pro zeleň odůvodněný a doporučuje jej akceptovat.

Autorský dozor se ztotožňuje se stanoviskem TDS a doporučuje Změnový list č. 2 ke schválení.

V Hodoníně dne:

12. 03. 2026

.....
.....
projektant, autorský dozor stavby

9. Stanovisko zástupce investora

Zástupce investora **souhlasí** s navrženými úpravami a technickým řešením změny díla. Změny byly zjištěny v průběhu stavby a jejich provedení je nutné pro pokračování stavebních prací.

Cenové navýšení díla lze uhradit až po jejich schválení odborem INV a RMH.

Celkový obrat změn díla ve znění Změnového listů č. 2 nepřesahuje dle odst.4 §222 ZZVZ 15% z celkové ceny díla a dle odst.6 §222 ZZVZ při odečtení stavebních prací, které nebyly s ohledem na tyto změny realizovány, nepřesáhne 30 % původní hodnoty závazku. Uvedené změny jsou tedy v souladu se zákonem č. 134/2016 Sb., o zadávání veřejných zakázek.

FI:

Provozní náklady PO:

Rozpočet MH – ORG 150:

Dotace EU/SR:

ODPOVĚDNÝ REFERENT:

v *Hochbuzice* dne 12.3.2026

VEDOUcí ODBORU:

v *Hochbuzice* dne 12.3.2026

GARANT ODBORU:

v *Hochbuzice* dne 12.3.2026

.....
.....
Libor Střecha

10. Přílohy ke změnóvemu listu:

Příloha č.1 VCP a MNP pro ZL č.2

Příloha č.2 zápis KD ze dne 26.2.2026

11. Doklad o kontrole a zajištění finančního krytí při změně díla v průběhu realizace akce

Druh veřejného výdaje: smlouva dodavatelská

Smlouva/objednávka: SD/2025/0166/150 ve znění dodatků č. 1,2

Změnový list č.	Název Změnového listu:	celková částka
2	ZL č. 2	10 772 641,53
Rozpis částky na roky:	2025	4 600 000
	2026	6 172 641,53

Finanční profil:

ROK	ORJ	ORG	POLOŽKA	Částka v Kč
2026	150	675		6 172 641,53

Potvrzuji provedení kontroly a zajištění finančního krytí při změně díla v průběhu realizace akce, operaci schvaluji:

příkazce operace:	datum: 12. 03. 2026	jméno: [REDACTED]	podpis: [REDACTED]
správce rozpočtu:	datum: 12. 03. 2026	jméno: [REDACTED]	podpis: [REDACTED]

REKAPITULACE OBJEKTŮ STAVBY A SOUPISŮ PRACÍ

Kód: 2024 12 14
 Stavba: Revitalizace veřejného prostoru, lokalita mezi Domem přírody, ul. U červených domků a ul. Lipová alej, Hodonín
 Místo: Hodonín Datum: únor 2026

Kód	Popis	Cena bez DPH [CZK]	Cena s DPH [CZK]	VCP	MNP
Náklady stavby celkem		387 431,82	403 582,50	-16 150,68	
1	Výměna podloží	40 236,89	56 387,57	-16 150,68	
2	Oprava schodů	48 267,44	48 267,44	0,00	
3	Odvodnění chodníku	28 037,80	28 037,80	0,00	
4	Terénní úpravy	137 134,01	137 134,01	0,00	
5	Výšková úprava poklopů	19 079,02	19 079,02	0,00	
6	Rozšíření vchodů 18 a 20	58 916,47	58 916,47	0,00	
7	Okapový chodník u č. 16 a 14	55 760,20	55 760,20	0,00	

Zhotovitel :

FIRESTA-Fišer
 Rekonstrukce, stavby a.s.
 Mlýnská 68
 602 00 Brno

Objednatel :

Město Hodonín
 Masarykovo náměstí 53/1
 Hodonín
 PSC 695 35

Podpis :

Datum odevzdání:

Podpis :

Datum odevzdání:

KP SOUPIS PRACÍ

Stavba:

Objekt:

01. VCP - MNP - Výměna nevhodného podloží záměnou konstrukčních vrstev

Místo:

Datum: 28.01.2026

Zadavatel:

Projektant:

Účastník:

Zpracovatel:

PČ	Typ	Kód	Popis	MJ	Množství	J.cena [CZK]	Cena celkem [CZK]	Cenová soustava
VCP soupisu celkem							56 387,57	
	D	5	Komunikace pozemní				56 387,57	
N7	K	567134111	Podklad ze směsi stmelené cementem SC C 20/25 (PB I) tl 200 mm	m2			56 387,57	CS ÚRS 2025 02
	PP		Podklad ze směsi stmelené cementem SC bez dilatačních spár, s rozprostřením a zhutněním SC C 20/25 (PB I), po zhutnění tl. 200 mm					
			Nevhodné podloží mezi vchodem 16 a 18 v délce 25 m délka*šířka=23,00*1,50=					
			Nevhodné podloží před vchodem 18 v délce 16 m délka*šířka=16,00*1,50=					
	VV	bourání	Součet					
	D	5	Komunikace pozemní					
MNP soupisu celkem							-16 150,68	
16	K	564861111	Podklad ze šterkodrti SD s rozprostřením a zhutněním plochy přes 100 m2, po zhutnění tl. 200 mm	m2			-16 150,68	pol.č. 16 SO.01
			Nevhodné podloží mezi vchodem 16 a 18 v délce 25 m délka*šířka=23,00*1,50=					
	VV		Nevhodné podloží před vchodem 18 v délce 16 m délka*šířka=16,00*1,50=					
	VV	bourání	Součet					

SOUPIS PRACÍ								
Stavba:								
Objekt:		02 VCP Chodník u domu přírody						
Místo:		Datum: 28.01.2026						
Zadavatel:		Projektant:						
Uchazeč:		Zpracovatel:						
PČ	Typ	Kód	Popis	MJ	Množství	J.cena [CZK]	Cena celkem [CZK]	cenová soustava
Náklady soupisu celkem							48 267,44	
	D	HSV	Práce a dodávky HSV				48 267,44	
	D	1	Zemní práce				48 267,44	
N1		16:965081713RT1	Bourání dlažeb keramických tl.10 mm, nad 1 m2 ručně, dlaždice keramické	m2				ÚRS 2025/II
	PP		odstarmění stávající dlažby na schodech u vchodu č. 14, 16, 10, 4, 2					
	VV		plocha jednoho schodu - pochozí + čela = (3*0.3)+(1.5*0.3)+(4*0.3)=					
			Suma					
N2		41:979999987R00	Poplatek za recyklaci směsi suti betonu, cihel, tašek a ker.výrobků	t				ÚRS 2025/II
	PP		dlažba plocha * tloušťka = viz položka bourání= 12,750*0,02=					
N3	K	771121011	Příprava podkladu před provedením dlažby nátěr penetrační na podlahu	m2				ÚRS 2025/II
	PP		plocha podlahy					
N4	K	771574111	Montáž podlah z dlaždic keramických lepených cementovým flexibilním lepidlem hladkých, tloušťky do 10 mm přes 6 do 9 ks/m2	m2				ÚRS 2025/II
	PP		plocha podlahy					
N5	M	59761011	dlažba keramická slinutá hladká do interiéru i exteriéru do 9ks/m2	m2				ÚRS 2025/II
	PP		plocha podlahy					
N6	M	771577151	Montáž podlah z dlaždic keramických kladených do malty Příplatek k cenám za plochu do 5 m2 jednotlivě	m2				ÚRS 2025/II
	PP		plocha podlahy					
46	K	997221551	Vodorovná doprava suti a vybouraných bez naložení, ale se složením a s hrubým urovnáním, na vzdálenost do 1 km	t				SO 01,pol.č.46
			dlažba plocha * tloušťka = viz položka bourání= 12,750*0,02=					
47	K	997221559	Vodorovná doprava suti a vybouraných hmot bez naložení, ale se složením a s hrubým urovnáním Příplatek k ceně za každý další započatý 1 km přes 1 km	t				SO 01,pol.č.47
			položka č.997221551*4 =		1,020			

NP8	K	985331217	Dodatečné vlepování betonářské výztuže D 20 mm do chemické malty včetně vyvrtání otvoru	m			CS ÚRS 2025 02
	PP		Dodatečné vlepování betonářské výztuže včetně vyvrtání a vyčištění otvoru chemickou maltou průměr výztuže 20 mm vchod č.2.6.12 počet vchodů 3 * počet vrtů 4 * délka 0,8 = 3*4*0,8=				
NP9	M	13021058	<i>tyč ocelová ohýbaná kruhová žebírková jakost B500B (10 505) výztuž do betonu D 18-28mm</i>	t			CS ÚRS 2025 02
	PP		tyč ocelová ohýbaná kruhová žebírková jakost B500B (10 505) výztuž do betonu D 18-28mm				
	VV		viz položka 985331217 tj. 9,6*0,00397 'Přepočtené koeficientem množství				

SOUPIS PRACÍ									
Stavba:									
Objekt:		03 VCP Odvodnění chodníků a záhonů							
Místo:		Datum: 28.01.2026							
Zadavatel:		Projektant:							
Účastník:		Zpracovatel:							
PČ	Typ	Kód	Popis	MJ	Množství	J.cena [CZK]	Cena celkem [CZK]	Cenová soustava	
VCP soupisu celkem									
	D	HSV	Práce a dodávky HSV				28 037,80		
	D	1	Zemní práce				28 037,80		
5	K	113202111	Vytrhání obrub s vybouráním lože, s přemístěním hmot na skládku na vzdálenost do 3 m nebo s naložením na dopravní prostředek z krajků nebo obrubníků stojatých	m				pol.č.5 SO.01	
	PP		Vybourání již položených chodňových obrubníků 2 kus na 1 odvodnění						
	VV		2*2=		4,000				
39	K	935113111	Osazení odvodňovacího žlabu s krycím roštem polymerbetonového šířky do 200 mm	m				pol.č.39 SO.01	
			pokládka šířka chodníku 1,5m * počet kusů 2 kus = 2*1,5 =		3,000				
40	M	59227210	<i>žlab odvodňovací z polymerbetonu bez spádu s můstkovým roštem Pz š 100mm a spodním odtokem DN 100</i>	m				pol.č.40 SO.01	
	VV		dodávka šířka chodníku 1,5m * počet kusů 2 kus = 2*1,5 =						
	VV	odkopávka	Součet						
7	K	122251102	Odkopávky a prokopávky nezapažené strojně v hornině třídy těžitelnosti I skupiny 3 přes 20 do 50 m3	m3				pol.č.7 SO.01	
	VV		*výkop pro vsakovací jámku,						
	VV		trávkový záhon před domem č. 2857 a č.2855 a dva kusy liniového příčného odvodnění						
			hl*š*d=0,8*0,8*0,8*počet kusů 4 =						
	VV	odkopávka	Součet						

8	K	162651112	Vodorovně premístění výkopku nebo sypaniny po suchu na obvyklém dopravním prostředku, bez naložení výkopku, avšak se složením bez rozhrnutí z horniny třídy těžitelosti I skupiny 1 až 3 na vzdálenost přes 4 000 do 5 viz položka č.122251102 odvoz na řízenou skládku	m3				pol.č.8 SO.01
	VV							
	VV		Součet					
NP3	K	460371121	Naložení výkopku strojně z hornin třídy těžitelosti I skupiny 1 až 3	m3				CS ÚRS 2025 02
			Naložení výkopku z meziskládky na dopravní prostředek pro odvoz na řízenou skládku					
			viz. položka odtěžení 122251102					
			Součet					
49	K	997221873	Poplatek za uložení stavebního odpadu na recyklační skládce (skládkovné) zeminy a kamení zatříděného do Katalogu odpadů pod kódem 17 05 04	t				pol.č.49 SO.01
			viz položka č.122251102					
			přepočít koeficientem 1,8					
			2,048*1,8=					
NP4	K	451572111R00	Lože pod potrubí z kameniva	m3				CS ÚRS 2025 02
			Objem vsakovacích jímek v množství vykopané zeminy					
			viz položka č.122251102					
	VV		"výkop pro vsakovací jímku,,"					
	VV		trvalkový záhon před domem č. 2857 a č.2855 a dva kusy liniového příčného odvodnění					
			hl*s*d=0,8*0,8*0,8*počet kusů 4 =					
	VV		Součet					
NP5	9	568111111R00	Zřízení vrstvy z geotextilie	m2				CS ÚRS 2025 02
			Jedna vsakovací jímka o rozměru 0,8*0,8 s přesahy 0,4					
			počet jímek 4 kus * plocha geotextilie					
			obalení drenážní trubky délkou trvalkového záhonu 14 m * 5 kus * šířka 0,6 =					
			14*5*0,6 =					
			Součet					
NP6	10	69366198R	Geotextilie netkaná 300 g/m2	m2				CS ÚRS 2025 02
			množství geotextilie * koeficient navýšení 1,10					
			85,2*1,1					
NP7	53	212753114R00	Montáž ohebné dren. trubky do rýhy DN 100,bez lože	m				CS ÚRS 2025 02
			montáž drenážní trubky délkou trvalkového záhonu 14 m * 5 kus * šířka 0,6 =					
			14*5*0,6 =					
NP8	54	28611223.AR	Trubka PVC drenážní flexibilní d 100 mm	m				CS ÚRS 2025 02
			množství * koeficient navýšení 1,10					
N2	67	596291111R00	Řezání zámkové dlažby tl. 80 mm	m				ÚRS 2025/II
	VV		dodatečné řezání zámkové dlažby v					
			počet řezů - levá a pravá strana u jednoho odvodnění					
			počet odvodnění					
			délka řezu 1,5 = šířka chodníku					

N1	K	113106193	Rozebrání chodníkové dlažby betonové s ložem z kameniva ručně - ZNOVU POUŽITO	m2				ÚRS 2025/II
	VV		plocha již zadlážděného chodníku v místech liniového odvodnění					
			šířka chodníku 1,5 * 1 m délka * počet odvodnění 2					
21	K	596211213	Kladení dlažby z betonových zaplankových dlažeb komunikací pro pěší ručně s ložem z kameniva těžkého nebo drceného tl. do 40 mm, s vyplněním spár s dvojitým hutněním, vibrováním a se smetením přebytečného materiálu na krajnici tl. 80 mm skupiny A, pro plochy přes 300 m2	m2				pol.č.21 SO.01
	VV		plocha chodníku v místech liniového odvodnění s odpočtem liniového odvodnění					
			šířka chodníku 1,5 * 1 m délka * počet odvodnění 2 - (1,5*0,1*2) šířka chodníku * počet kusů * šířka 0,1		2,700			

SOUPIS PRACÍ

Stavba:

Objekt:

04 VCP Terénní úpravy

Místo:

Datum: 28.01.2026

Zadavatel:

Projektant:

Uchazeč:

Zpracovatel:

PČ	Typ	Kód	Popis	MJ	Množství	J.cena [CZK]	Cena celkem [CZK]	Cenová soustava
VCP soupisu celkem							137 134,01	
	D	HSV	Práce a dodávky HSV				137 134,01	
NP1	M	10364104	Zemina pto terénní úpravy - ornice 55,2 m3 náhrada místo původně uvažované zeminy z trvalkových záhonů 16,0 m3 dopočet chybějící zeminy dle situace na stavbě Mezisoučet m3 Koeficient přepočtu 1,6	t				ÚRS 2025/II
NP2		162306112	Vodorovně přemístění do 1000 m bez naložení vykopku ze zemín schopných zúrodnění viz položka 10364104 mezisoučet	m3				ÚRS 2025/II
NP3		162706119	Příplatek pro vodorovně přemístění bez naložení vykopku ze zemín schopných zúrodnění ZDK 1000 m viz položka 10364104 mezisoučet	m3				ÚRS 2025/II
NP4		162706119	Nakládání vykopku z hornin třídy těžitelnosti I skupiny 1 až 3 do 100 m3 viz položka 10364104 mezisoučet	m3				ÚRS 2025/II

SOUPIS PRACÍ

Stavba:

Objekt:

05 VCP Výšková úprava poklopů od teplovodu

Místo:

Datum: 28.01.2026

Zadavatel:

Projektant:

Uchazeč:

Zpracovatel:

PČ	Typ	Kód	Popis	MJ	Množství	J.cena [CZK]	Cena celkem [CZK]	Cenová soustava
VCP soupisu celkem							19 079,02	
	D	HSV	Práce a dodávky HSV				19 079,02	
	D	1	Zemní práce				19 079,02	
N1	68	899132121	Výměna (výšková úprava) poklopu kanalizačního pevného s ošetřením podkladu hloubky do 25 cm	kus				ÚRS 2025/II
	PP		Výšková úprava poklopů od stávajícího teplovodu mezi vchody domu č. 16 a č.18					
	VV		v počtu					
N2	67	596291111R00	Řezání zámkové dlažby tl. 80 mm	m				ÚRS 2025/II
	PP		Zařezání dlažby kolem jednoho poklopu		1			

SOUPIS PRACÍ

Stavba:

Objekt:

06 VCP Rozšíření vchodu č.18 a 20

Místo:

Datum: 28.01.2026

Zadavatel:

Projektant:

Uchazeč:

Zpracovatel:

PČ	Typ	Kód	Popis	MJ	Množství	J.cena [CZK]	Cena celkem [CZK]	Cenová soustava
VCP soupisu celkem							58 916,47	
	D	HSV	Práce a dodávky HSV				58 916,47	
	D	1	Zemní práce				58 916,47	
5	K	113202111	Vytrhání obrub s vybouráním lože, s přemístěním hmot na skládku na vzdálenost do 3 m nebo s naložením na dopravní prostředek z krajníků nebo obrubníků stojatých	m				pol.č.5 SO.01
	PP		Vybourání již položených liniobých odvodnění					
	VV		v počtu každý vchod 2 m x počet vchodů= 2*2=					
39	K	935113111	Osazení odvodňovacího žlabu s krycím roštem polymerbetonového šířky do 200 mm	m				pol.č.39 SO.01
			pokládka šířka 5 m x dva vchody = 5*2 =					
40	M	59227210	<i>žlab odvodňovací z polymerbetonu bez spádu s můstkovým roštem Pz š 100mm a spodním odtokem DN 100</i>	m				pol.č.40 SO.01
			vchod č.18 = 5m, vchod č.20 = 5 m, 5+5=					
19	K	591211111	Kladení dlažby z kostek s provedením lože do tl. 50 mm, s vyplněním spár, s dvojím beraněním a se smetením přebytečného materiálu na krajnici drobných z kamene, do lože z kameniva těžého	m2				pol.č.19 SO.01
			vchod č.18 = 2,9 m*1,4* levá i pravá + vchod č.20 = 2,9 m*1,4* levá i pravá					
20	M	58381007	<i>kostka štípaná dlažební žula drobná 8/10</i>	m2				pol.č.20 SO.01
	VV		množství z položky 591211111 = 6,440 *1,02 "Přepočtené koeficientem množství					
29	K	916111123	Osazení silniční obruby z dlažebních kostek v jedné řadě s ložem tl. přes 50 do 100 mm, s vyplněním a zatřením spár cementovou maltou z drobných kostek s boční opěrou z betonu prostého. do lože z betonu prostého téže	m				pol.č.29 SO.01
			vchod č.18 = levá i pravá strana 2,9*2 =					
			vchod č.20 = levá i pravá strana 2,9*2 =					

	W		Součet				
16	K	564861111	Podklad ze šterkodrti SD s rozprostřením a zhutněním plochy přes 100 m2, po zhutnění tl. 200 mm	m2			pol.č.16 SO.01
	W		plocha rozšíření u vchodu č.18 a 20 pod žulovou kostkou pol.č.591211111				
	W		589,5*1,3 "Přepočtené koeficientem množství				
13	K	181951112	Uprava pláňe vyrovnáním výškových rozdílů strojně v hornině třídy těžitelnosti I, skupiny 1 až 3 se zhutněním	m2			pol.č.13 SO.01
			viz položka č.56861111 podklad šterkodrtě				
7	K	122251102	Odkopávky a prokopávky nezapažené strojně v hornině třídy těžitelnosti I skupiny 3 přes 20 do 50 m3	m3			pol.č.7 SO.01
	W		"rozšířený odkop rozšířením vchodů 18 a 20,,				
	W		vchod č.18 = hloubka 0,35 * šířka 1,5 * délka 2,9 * 2 leá a pravá =0,35*1,5*2,9 *2=				
	W		vchod č.20 = hloubka 0,35 * šířka 1,5 * délka 2,9 * 2 leá a pravá =0,35*1,5*2,9 *2=				
	W	odkopávka	Součet				
8	K	162651112	Vodorovné přemístění výkopku nebo sypaniny po suchu na obvyklém dopravním prostředku, bez naložení výkopku, avšak se složením bez rozhrnutí z horniny třídy těžitelnosti I skupiny 1 až 3 na vzdálenost přes 4 000 do 5 000	m3			pol.č.8 SO.01
	W		viz položka č.122251102 odvoz na řízenou skládku				
	W		Součet				
NP3	K	460371121	Naložení výkopku strojně z hornin třídy těžitelnosti I skupiny 1 až 3	m3			CS ÚRS 2025 02
			Naložení výkopku z meziskládky na dopravní prostředek pro odvoz na řízenou skládku viz. položka odtěžení 122251102				
			Součet				
49	K	997221873	Poplatek za uložení stavebního odpadu na recyklační skládce (skládkovné) zeminy a kamení zatříděného do Katalogu odpadů pod kódem 17 05 04	t			pol.č.49 SO.01
			viz položka č.122251102				
			přepočet koeficientem 1,8				
			4,830*1,8=		10,962		

SOUPIS PRACÍ

Stavba:

Objekt:

07 VCP Okapový chodník podél domu s vchodem č. 14 a 16

Místo:

Datum: 28.01.2026

Zadavatel:

Projektant:

Uchazeč:

Zpracovatel:

PČ	Typ	Kód	Popis	MJ	Množství	J.cena [CZK]	Cena celkem [CZK]	Cenová soustava
VCP soupisu celkem							55 760,20	
	D	HSV	Práce a dodávky HSV				55 760,20	
	D	1	Zemní práce				55 760,20	
5	K	919735122	Řezání stávajícího betonového krytu od 50 mm tl. 100 mm	m				CS ÚRS 2025 02
	PP		délka mezi vchody = 11 m, délka vlevo 6,75 + délka pravo 6,75					
	VV		v počtu každý vchod 2 m x počet vchodů = 2*2 =					
NP2	K	139911121	Bourání kcí v hloubených vykopávkách ze zdiva z betonu prostého ručně	m3				CS ÚRS 2025 02
	VV		délka 24,5 * 0,5 šířka * tl. 0,15 =					
			24,5*0,5*0,15					
	VV	bourání	Součet					
NP3	K	460371121	Naložení výkopku strojně z hornin třídy těžitelnosti I skupiny 1 až 3	m3				CS ÚRS 2025 02
			Naložení výkopku z meziskládky na dopravní prostředek pro odvoz na řízenou skládku					
			viz. položka ruční bourání 139911121					
			viz. položka ruční bourání 113202111					
			Součet					
	D	997	Přesun sutě					
46	K	997221551	Vodorovná doprava suti a vybouraných bez naložení, ale se složením a s hrubým urovnáním, na vzdálenost do 1 km	t				pol.č.46 SO.01
			vnitrostaveništní doprava na meziskládku, přeložení 2x					
47	K	997221559	Vodorovná doprava suti a vybouraných hmot bez naložení, ale se složením a s hrubým urovnáním. Příplatek k ceně za každý další započatý 1 km přes 1 km	t				pol.č.47 SO.01
	VV		5,574*4 "Přepočtené koeficientem množství					
48	K	997221861	Poplatek za uložení stavebního odpadu na recyklační skládce (skládkovné) z prostého betonu zatříděného do Katalogu odpadů pod kódem 17 01 01	t				pol.č.48 SO.01
			viz položka č. 139911121					

	VV		0,919*2,6 "Přepočtené koeficientem množství viz položka č. 113202111				
			obrubníky s patkou délka x 0,05 m2 x koef. 2,6 =				
5	K	113202111	Vytrhání obrub s vybouráním lože, s přemístěním hmot na skládku na vzdálenost do 3 m nebo s naložením na dopravní prostředek z krajiníků nebo obrubníků stojatých	m			pol.č.5 SO.01
	PP		délka mezi vchody = 11 m, délka vlevo 6,75 + délka pravo 6,75				
NP4	M	59217420R	Obrubník chodníkový 200 x 100 x 1000 mm	kus			CS ÚRS 2025 02
			délka vybouraných viz položka č. 113202111				
			délka mezi vchody = 11 m, délka vlevo 6,75 + délka pravo 6,75				
NP5	K	917862114R00	Osazení stojatého obrubníku betonového, s boční opěrou, do lože z betonu C 25/30	m			CS ÚRS 2025 02
			viz položka č. 59217420R x koeficient 1,05				
NP6	M	59245601	Betonová dlažba 500*500*50	m2			CS ÚRS 2025 02
			délka 24,5* šířka 0,5 =				
NP7	K	596211213	Kladení dlažby z betonových dlaždic 500*500*50 komunikací pro pěší ručně s ložem z kameniva těžkého nebo drceného tl. do 40 mm, s vyplněním spár s dvojitým hutněním, vibrováním a se smetením přebytečného materiálu na krajinici tl. 80 mm skupiny A, pro plochy přes 300 m2	m2			CS ÚRS 2025 02
			položka 59245601 množství x koeficient 1,10				
11	K	564801112	Lože z drti 4/8mm	m2			SO 01, pol.č. 14
	PP		Lože z drti s rozprostřením a zhutněním plochy přes 100 m2, po zhutnění tl. 40 mm				
	VV		viz. plocha dlažby 50x50x5 = položka č.59245601				
16	K	564861111	Podklad ze štěrkodrti SD s rozprostřením a zhutněním plochy přes 100 m2, po zhutnění tl. 200 mm	m2			pol.č.16 SO.01
			Podkladní vrstva, dosypání prostoru mezi obrubníkem a fasádou				
			viz. plocha dlažby 50x50x5 = položka č.59245601				

Projekce a kalkulace pozemních staveb
Brněnská 4104/14B, 695 01 Hodonín
IČ : 758 22 768

Revitalizace veřejného prostoru, lokalita mezi Domem přírody, ulicí U Červených domků a ulicí Lipová alej, Hodonín

Zápis z kontrolního dne č. 18 ze dne 26. 2. 2026

Průběh provádění prací ke dni 26. 2. 2026:

- provádění záhonových vrstev mezi vchody bytových domů
- provádění montáže sloupů se svítidly veřejného osvětlení
- provádění terénních úprav v území.

Úkoly a jiné záležitosti v rámci kontrolního dne č. 18:

KD1.4

Dodavatel oznámil, že vybuduje zařízení staveniště v prostoru pod stávajícím hřištěm vedle bytového domu U Červených domků 2. Investor dodavatele upozornil na skutečnost, že po odstranění tohoto zařízení staveniště bude muset dodavatel v jeho prostoru provést prokypření půdy (zeminy), která je součástí navržených vegetačních úprav.

- *termín: TRVÁ*

KD2.2

Projektant upřesnil kultivary navržených listnatých stromů – Crataegus monogyna „Stricta“, Prunus Avium Plena a ovocných odrůd – hrušně a jabloně.

- *termín: TRVÁ*

KD3.1

Dodavatel požádá společnost EG.D o vytýčení sítí NN a VN v prostoru celé stavby.

- *termín: pro NN bylo SPLNĚNO, pro VN trvá – EG.D nereaguje na opakovanou výzvu dodavatele.*

KD5.1

Projektant vyřeší způsob opravy venkovního vstupního betonového schodu před vchodem do bytového domu U Červených domků 4 (schod byl propojený s venkovním betonovým vstupním zápražím, které bylo dle PD vybourané a došlo k odtržení schodu od objektu).

- *projektant se dohodl s dodavatelem na přikotvení schodu k objektu chemickými kotvami*
- *termín opravy schodu: TRVÁ.*

KD5.2

Projektant vyřeší výškové rozdíly nových chodníkových obrubníků a navazujících záhonů a zatravněných ploch (ve skutečnosti se stávající záhony a zatravněné plochy nacházejí mnohem výše než chodníkové obruby), jedná se zatím o návaznosti před bytovými domy U Červených domků 4 a 6.

- *projektant na KD č. 6 uvedl, že bude provedeno srovnání terénu v pruhu šířky 0,50 m směrem k obrubníkům, jak je uvažováno v projektové dokumentaci*
- *termín: TRVÁ*

KD5.3

Projektant prověří možnost změny trasy VO mezi bytovými domy U Červených domků 4 a 6, kdy navrhovaná trasa je pod stávajícím zachovávaným chodníkem.

- *projektant na KD č. 6 uvedl, že trasa VO bude přesunuta vedle chodníku vlevo do prostoru mezi veřejnou sdělovací sítí a stávající břízou a přesunutí trasy VO bude projektantem zakresleno v dokumentaci skutečného provedení*
- *termín úpravy PD: TRVÁ.*

KD5.4

Projektant prověří možnost změny trasy VO navržené v prostoru s vegetací mezi původním oplocením areálu Domu přírody a stávajícím zachovávaným chodníkem (původní trasa VO je vedena na protější straně zachovávaného chodníku).

- *projektant na KD č. 6 uvedl, že navrhovaná trasa VO zůstává, dojde pouze k překreslení skutečné polohy zachovávaného původního chodníku v dokumentaci skutečného provedení*
- *termín úpravy PD: TRVÁ.*

KD18.1


Dodavatel připraví návrh změnového listu č. 2, který bude obsahovat:

- náhrada neúnosného podloží před vchody č. 16 a 18
- oprava betonových schodů před vstupy do bytových domů
- změna v provedení odvodnění záhonů a chodníků
- změna materiálu použitého pro zásypy a terénní úpravy
- úprava poklopů na šachtách veřejného teplovodu
- rozšíření přístupového chodníku o žulové plochy před vstupy do domu č. 18 – 20
- oprava okapového chodníku v přední části domu č. 10 – 12
- návrh posunutí termínu dokončení stavby a dokončení vegetačních úprav
- *termín: návrh Změnového listu č. 2 předloží dodavatel do KD č. 19.*

Přílohou zápisu je prezenční listina ze dne 26. 2. 2026.

Kontrolní den č. 19 se bude konat dne 5. 3. 2026 v 9:00 hodin se srazem na stavbě.

Zapsal dne 26. 2. 2026.

 technický dozor stavebníka



██████████
Projekce a kalkulace pozemních staveb
Brněnská 4104/14B, 695 01 Hodonín
IČ : 758 22 768

██████████ 100 700 510 700

.....

Revitalizace veřejného prostoru, lokalita mezi Domem přírody, ulicí U Červených domků a ulicí Lipová alej, Hodonín

Prezenční listina ke kontrolnímu dni č. 18 ze dne 26.2.2026

██████████	Město Hodonín	██████████
██████████	Město Hodonín	
██████████	Město Hodonín	
██████████	Technický dozor stavebníka	██████████
██████████	Autorský dozor a technický dozor stavebníka za vegetační úpravy	██████████
██████████	Koordinátor BOZP	██████████
██████████	FIRESTA-Fišer, rekonstrukce, stavby a.s., Brno	██████████