

3.1.6 Popis konkrétních prvků a rozvoj míst navržených v projektu, kde bude probíhat výchova zaměřená na předcházení a adaptaci na klimatickou změnu – DOPLNĚNÍ O ILUSTRAČNÍ FOTO

Drenážní jáma pro dešťovou vodu

V rámci projektu bude realizován 1 ks.

Jedná se o velmi důležitý prvek pro klimatickou zahradu, neboť napomáhá navracet vodu zpět do půdy v místě, kde spadla, čímž zamezuje jejímu vysychání. Jedná se o výkopy vysypané štěrkem, osázené rostlinami (trvalky a traviny 60 ks, které budou dosahovat, při výsadbě, minimální výšky 20-30 cm) a ohraničené velkými solitárními přírodními kameny.

Průběh realizace: upravení stávajícího výkopu dle potřeby bagrem, jáma bude vysypána kačirkem frakce 8-32, výška štěrkového podloží cca 20 cm.

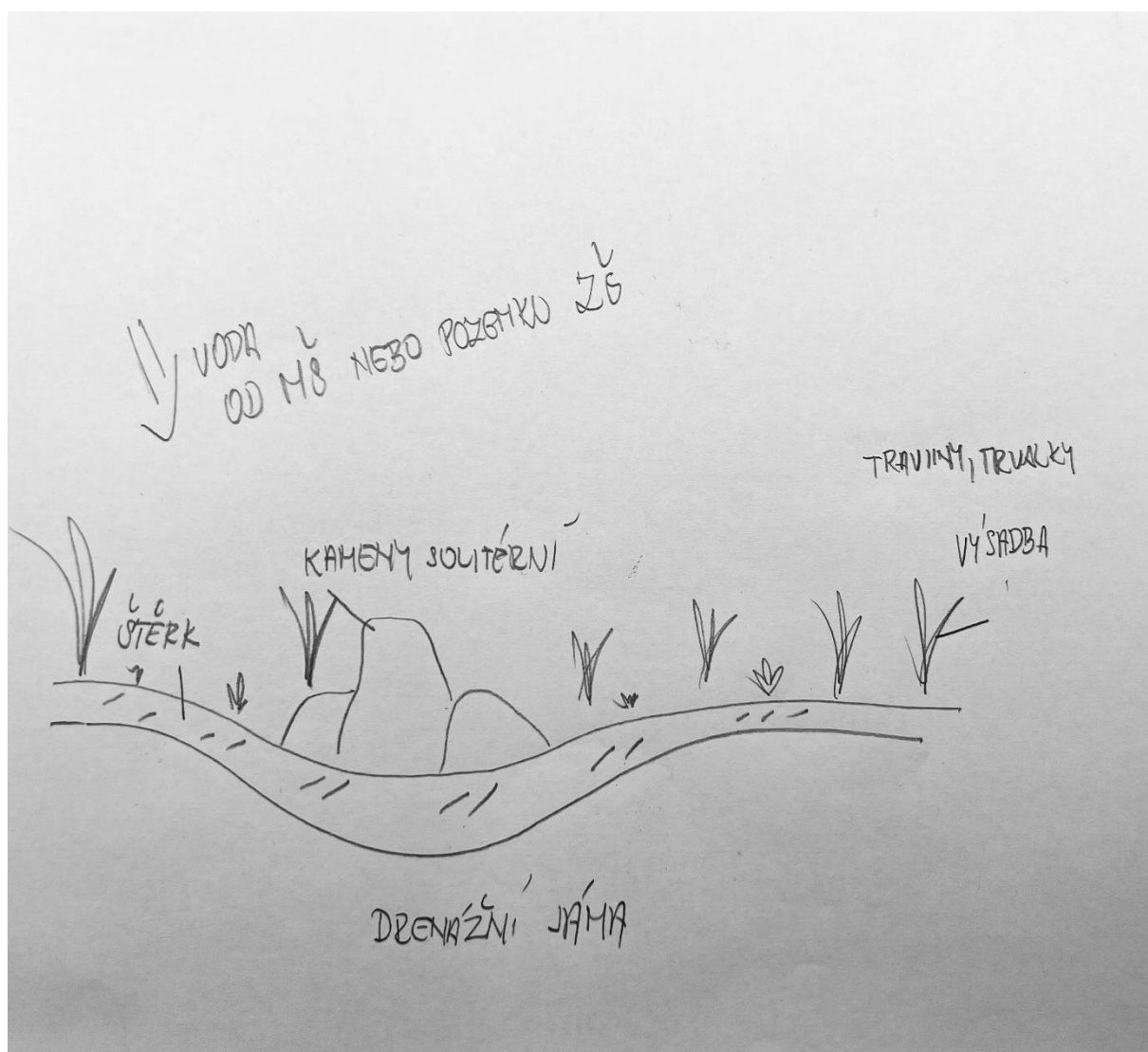


Foto č. 1 – náčrt drenážní jámy

Živý plot

V rámci projektu bude vysazeno 20 ks popínavých rostlin, což odpovídá cca 10 m živého plotu.

Živý plot je zelenou alternativou běžného plotu. Nejen, že vysazením nových rostlin podporujeme biodiverzitu zahrady, protože živý plot může sloužit jako hnízdiště či útočiště pro živočichy, ale živý plot zároveň slouží jako zábrana proti škodlivým vlivům jako jsou zápach, hluk, prach či nežádoucí pozornost z ulice. Také chrání plochu zahrady před větrem, který ji vysušuje. Vysazením živého plotu tedy podporujeme zadržování vody v půdě a snižujeme náročnost na zálivku. Na vytvoření živého plotu budou použity popínavé rostliny, které budou dosahovat při výsadbě minimální výšky 20-30 cm. Popínavé rostliny budou realizovány na stávajícím oplocení, které se nachází ve svažitém terénu pozemku MŠ.

Při realizaci bude vybíráno ze seznamu těchto druhů: Habr obecný, Temnoplodec černoplodý, viburnum opulus roseum (kalina obecná), Hortenzie stromečkovitá



Foto č. 2 – ilustrační obrázek živého plotu

Infopanel – hlasy přírody

V rámci projektu bude realizován 1 ks.

Edukativní prvek ve formě dřevěného infopanelu, který obsahuje 16 otočných tabulek s QR kódy s návodem na zvukovou tabuli. Tabulky jsou oboustranně potištěné autorskými ilustracemi zvířat, QR kódy a krátké zajímavosti o nich. Lovem (naskenováním QR kódu) získáte do mobilního zařízení hlas zvířete, ilustraci a zajímavosti o něm. Prvek slouží k rozvoji znalostí dětí o přírodním bohatství kolem nich.

Hlavní konstrukce: masivní smrkový KVH hranol, javorové dřevo, voděodolná překližka

Střecha: šindelová

Rozměry: šířka 114 cm, výška 230 cm

Součástí prvku je kotvicí materiál k zabetonování (ocelová kotva L, spojovací materiál)

Nátěr: olej na přírodní bázi



Foto č. 3 – ilustrační obrázek infopanelu Hlasý přírody

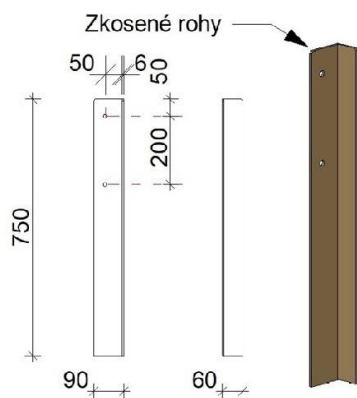


Foto č. 4 – ilustrační obrázek kotvení

Infopanel Zadržování vody v krajině

V rámci projektu bude realizován 1 ks.

Interaktivní prvek odhaluje význam vody v krajině a napovídá, jak ji zadržovat. Žáci se dozví o tom, jak máme chránit vodu, jak se zadržuje v krajině. Na otočných interaktivních tabulkách jsou vysvětleny další zajímavosti.

Na otočných interaktivních tabulkách jsou vysvětleny další zajímavosti. 10 otočných tabulek má velikost 15x13 cm, tabule je natištěná na desce z dibondu a je tak odolná proti korozi.

Hlavní konstrukce: masivní smrkový KVH hranol, javorové dřevo a dibond

Střecha: šindelová

Rozměry se stříškou: šířka 190 cm × výška 177 cm

Kotvení: ocelová kotva L, spojovací materiál

Nátěr: olej na přírodní bázi



Foto č. 5 – ilustrační obrázek Infopanel zadržování vody v krajině

Dřevěné lavice z masivního trámu

V rámci projektu bude realizováno 18 ks.

Zahradní nábytek je vyroben z masivu (smrk) a s uchycením kramle, např. broušené. Dřevo je naimpregnováno ochranným nátěrem, což zaručuje ochranu proti nepříznivému počasí a dlouhou životnost. Bude se jednat o 18 kusů lavic o rozměrech 2000x400x400 mm. Lavice vytvoří místo, kde budou moci být žáci učeni o klimatu a klimatické zahradě.

Materiál: smrk

Rozměry: délka 2000mm, šířka 400mm, výška 400 mm.

Nátěr: olej na přírodní bázi



Foto č. 6 – ilustrační obrázek Dřevěná lavice

Schody z masivního trámu

V rámci projektu budou realizovány 4 ks.

Stejně jako dřevěné lavice budou i schody vyrobeny z masivního trámu – materiál smrk. Dojde k realizaci minimálně 4 kusů schodů, kdy každý schod bude realizován o min. rozměru 1000x400x200 mm. Schody povedou ve svahu pouze ke stávajícímu oplocení.

Věž poznání

V rámci projektu bude realizován 1 ks.

Jedná se o edukativní prvek v dřevěném provedení. Na věži je 4 x 12 otočných tabulek. Na každé z nich je 1 obrázek a úkolem žáka je správně určit, co je na něm. Správnou odpověď si žáci jednoduše ověří na zadní straně. Na otočných interaktivních tabulkách jsou vysvětleny další zajímavosti. Lze vybrat z mnoha témat (stopy zvěře, dřeviny, houby jedlé, houby nejedlé, ptáci, dravci a sovy, hmyz, motýli, obojživelníci, rostliny).

Hlavní konstrukce: masivní smrkový KVH hranol

Střecha: šindelová

Rozměry se stříškou: šířka 125 cm x výška 235 cm x hloubka 80 cm

Kotvení – ocelová kotva L, spojovací materiál

Nátěr: olej na přírodní bázi



Foto č. 7 – ilustrační obrázek Věž poznání

Ovocné keře

V rámci projektu bude vysázeno 20 ks.

Vysazení nových rostlin přispěje ke zlepšení biodiverzity zahrady. Kvetoucí keře a následně dozrálé plody přilákají nové živočichy. Děti mohou po celý rok názorně pozorovat životní cyklus rostlin a také si osvojit praktické dovednosti v podobě péče o rostliny a zpracování vypěstovaného ovoce.

Vybíráno bude ze seznamu těchto druhů: rybíz, borůvky, angrešt

Při výsadbě budou mít keře **min. výšku 40-60 cm.**



Foto č. 8 – ilustrační obrázek Ovocný keř

Infopanel - lesní piškvorky

V rámci projektu bude realizován 1 ks.

Edukativní prvek ve formě dřevěného infopanelu. Na lesních piškvorkách je 81 otočných herních kostek v devíti sloupcích a devíti řadách. Lze vybrat z mnoha témat s ilustracemi pro děti (stopy zvířete, dřeviny, houby jedlé, houby nejedlé, ptáci, dravci a sovy, hmyz). Prvek slouží k rozvoji znalostí dětí o přírodním bohatství kolem nich.

Hlavní konstrukce: masivní smrkový KVH hranol, javorové dřevo, voděodolná překližka

Střecha: šindelová

Součástí prvku je kotvicí materiál k zabetonování (ocelová kotva L, spojovací materiál).



Foto č. 9 – ilustrační obrázek Lesní piškvorky

Cedulky

K rostlinám budou vyrobeny cedulky s názvy rostlin, které budou vytvořeny z dibondové desky, z důvodu odolnosti proti přírodním vlivům. Cedulka se bude skládat z destičky a dřevěného zápichu.



Foto č. 10 – ilustrační obrázek cedulky

Součástí projektu úprav zahrady je také úprava terénu či svahování, což zahrnuje zejména úpravu svahu a jeho okolí k realizaci výstavby schodů, lavic, výsadby trvalek a přípravy popínavých rostlin. Součástí projektu je, kromě výše uvedené výsadby 60 kusů trvalek v oblasti drenážní jámy, rovněž i výsadba 80 kusů trvalek v oblasti svahu, kdy trvalky budou při výsadbě dosahovat minimální výšky 10-20 cm. Výsadba trvalek do svahu zajistí, aby místo bylo jednak příjemné na pohled, ale zároveň zajistí i jednodušší údržbu svahu pro pracovníky MŠ. Výsadba na zahradu přiláká nové živočichy, kterým poskytne například úkryt. V zahradě vytvoří další okrasný prostor a vznikne místo, které bude pro děti atraktivnější a zajistí větší touhu dětí trávit čas ve venkovním prostředí.

Bude vybráno z minimálně 3 druhů trvalek ze seznamu: Třapatka nachová, Levandule lékařská, Šalvěj lékařská, Gaura (Svíčkovec), Bergenia, Miscanthus sin Gracillimus, Šanta kočičí, Kakost, Rozchodník. Při výsadbě budou mít trvalky min. výšku 10-15 cm.



Foto č. 11 – ilustrační obrázek úpravy terénu

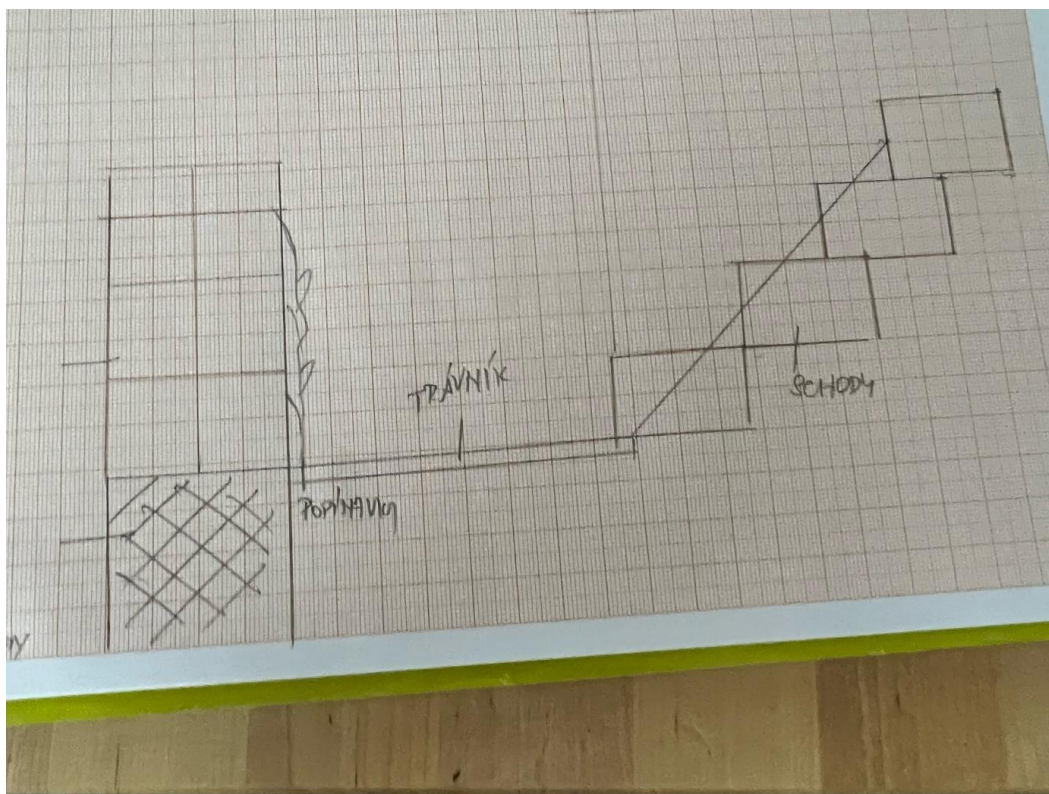
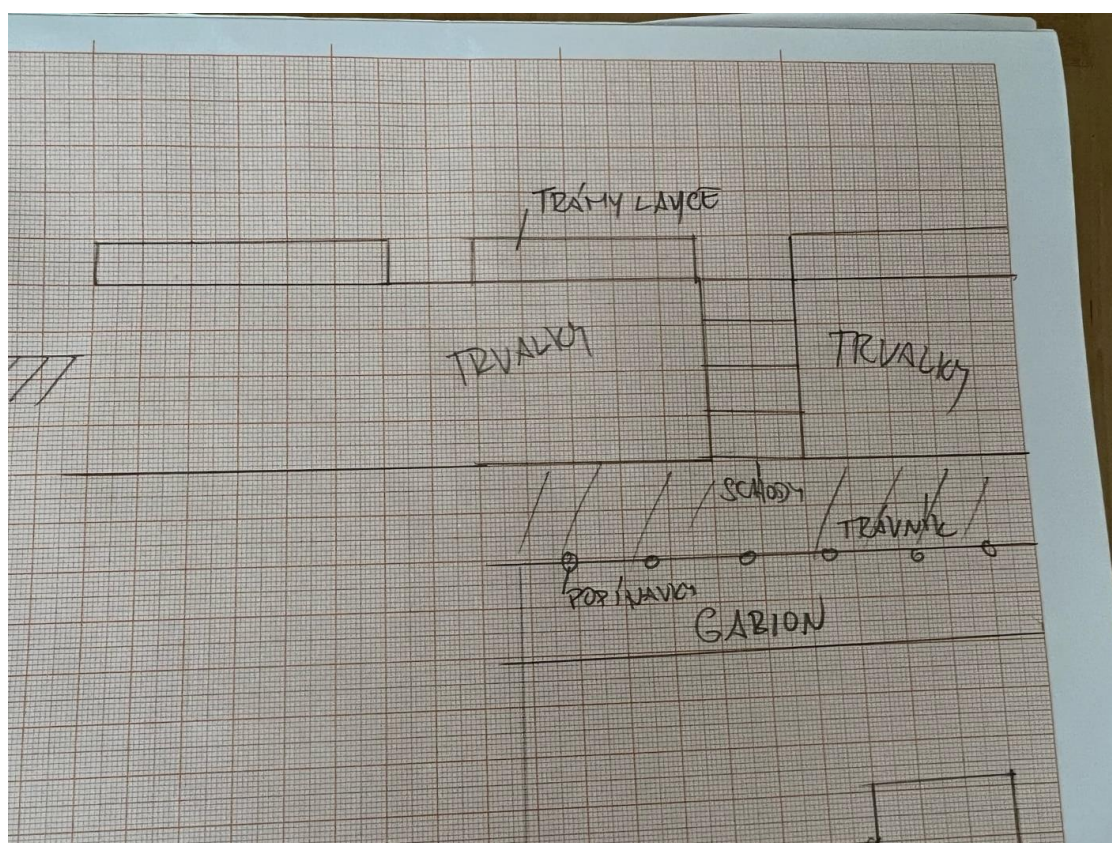
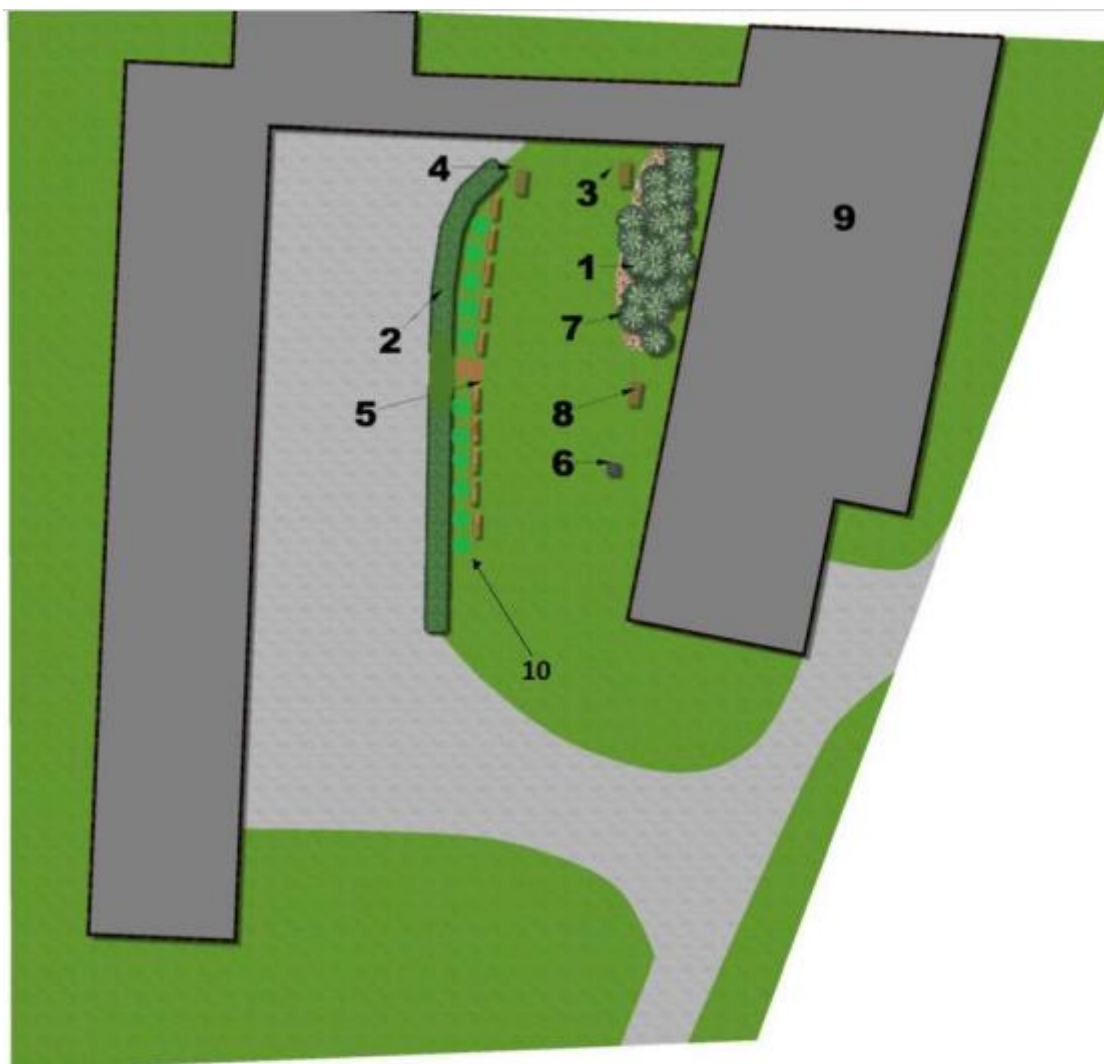


Foto č. 12 – ilustrační obrázek úpravy terénu – náčrt

Pozn.: Dřevěné schody i lavice budou vyrobeny z přírodního materiálu, materiál smrk



Situační náčrt umístění jednotlivých prvků na zahradě:



- 1 - Drenážní jáma**
- 2 - Popínavky**
- 3 - Informační tabule**
- 4 - Hlasy přírody**
- 5 - Lavice + schody**
- 6 - Věž poznání**
- 7 - Výsadba trvalek a travin**
- 8 - Informační tabule**
- 9 - Škola**

10 - Výsadba trvalek

