

Smlouva o poskytnutí projektové a inženýrské činnosti

pro veřejnou zakázku s názvem

„Zpracování projektové dokumentace na rekonstrukci areálu cestmistrovství Nový Bor a Liberec“

Číslo smlouvy objednatele:2019050 -

Číslo smlouvy zhotovitele:

uzavřená v souladu s § 2586 a násl. a § 2430 a násl. zákona č. 89/2012 Sb., občanský zákoník, ve znění pozdějších právních předpisů (dále jen „OZ“), mezi těmito smluvními stranami:

Zadavatel: Silnice LK a.s.
Se sídlem: Československé armády 4805/24, 466 05 Jablonec nad Nisou
Zastoupený: , předseda představenstva
, místopředseda představenstva
IČ: 28746503
DIČ: CZ28746503
Registrovaný: v OR vedeném Krajským soudem v Ústí nad Labem, oddíl B, vložka 2197
E-mail:
Bankovní spojení: Komerční banka, a.s., č. účtu:43-9618960207/0100

(dále jen „objednatel“)

a

Účastník: Radovan Novotný
Se sídlem: Liberec
Zastoupený:
IČ:
DIČ:
E-mail:
Telefon:
Bankovní spojení:

(dále jen „zhotovitel“)

Úvodní ustanovení

1. Smluvní strany prohlašují, že identifikační údaje specifikující smluvní strany jsou v souladu s právní skutečností v době uzavření smlouvy. Smluvní strany se zavazují, že změny dotčených údajů písemně oznámí druhé smluvní straně bez zbytečného odkladu. Při změně identifikačních údajů smluvních stran včetně změny účtu není nutné uzavírat ke smlouvě dodatek, jediné že o to požádá jedna ze smluvních stran.
2. Tato smlouva je uzavřena na plnění části 2 veřejné zakázky s názvem „Zpracování projektové dokumentace na rekonstrukci areálu cestmistrovství Nový Bor a Liberec“ (dále jen „**veřejná zakázka**“).
3. Zhotovitel prohlašuje, že se detailně seznámil se všemi podklady k veřejné zakázce, s rozsahem a povahou předmětu plnění této smlouvy, že jsou mu známy veškeré technické, kvalitativní a jiné podmínky nezbytné pro realizaci předmětu plnění této smlouvy a že disponuje takovými kapacitami a odbornými znalostmi, které jsou nezbytné pro realizaci předmětu plnění této smlouvy za dohodnutou smluvní cenu uvedenou v této smlouvě.
4. Zhotovitel bere na vědomí, že objednatel uzavírá tuto smlouvu za účelem realizace stavebního díla s těmito základními identifikačními údaji:
 - a. Název: Rekonstrukce areálu cestmistrovství Liberec
 - b. Místo provádění: Areál cestmistrovství Liberec nacházející se na adrese Růžodol, ulice U Letky, Liberec, GPS [50.7693872N, 15.0384553E]

(dále jen „**stavba**“).

Bližší popis stavby, včetně její dokumentace, je obsažen v Příloze č. 1 této smlouvy – „Specifikace akce“.

Článek I.

Předmět smlouvy

1. Zhotovitel se zavazuje provést na svůj náklad a nebezpečí pro objednatele níže specifikované plnění a objednatel se zavazuje řádně provedené plnění převzít a zaplatit za něj zhotoviteli sjednanou cenu.

Článek II.

Specifikace plnění

1. Zhotovitel se zavazuje za účelem řádné realizace stavby objednateli poskytnout plnění v tomto rozsahu a za splnění níže uvedených podmínek:
 - **provedení přípravných předprojektových prací** (průzkumy a zaměření), a to v rozsahu uvedeném v příloze č. 2 této smlouvy (dále jen „**předprojektové práce**“);
 - **zpracování projektové dokumentace pro územní řízení (DUR)**, a to v rozsahu uvedeném v příloze č. 2 této smlouvy (dále je „**projektová dokumentace pro územní řízení**“);
 - **inženýrská činnost a zajištění pravomocného územního rozhodnutí** (případně ohlášení stavby či jiných povolení zajišťující realizaci stavby), a to v rozsahu uvedeném v příloze č. 2 této smlouvy;
 - **zpracování projektové dokumentace pro stavební povolení v podrobnosti projektové**

dokumentace pro provádění stavby (PDPS), a to v rozsahu uvedeném v příloze č. 2 této smlouvy (dále jen „projektová dokumentace pro stavební povolení“);

- součástí zpracování projektové dokumentace pro stavební povolení je i **zpracování soupisu stavebních prací, dodávek a služeb s výkazem výměr (v oceněné i neoceněné podobě)**, a to v rozsahu v příloze č. 2 této smlouvy;
- **inženýrská činnost a zajištění pravomocného stavebního povolení** (případně ohlášení stavby či jiných povolení zajišťující realizaci stavby), a to v rozsahu uvedeném v příloze č. 2 této smlouvy;
- **poskytovat součinnost v rámci zadávacího řízení na výběr dodavatele stavby dle projektové dokumentace pro stavební povolení** v tomto rozsahu:
 - aktualizace oceněného soupisu prací, dodávek a služeb s výkazem výměr k dokumentaci pro stavební povolení před zahájením zadávacího řízení na zhotovitele stavby,
 - zpracování podkladů pro vysvětlení zadávací dokumentace, popř. rozhodnutí o námitkách, v rámci zadávacího řízení či zadávacích řízení na dodavatele stavby, pokud se tato vysvětlení, popř. rozhodnutí o námitkách vztahují k projektové dokumentaci, a
 - zapracování změn do projektové dokumentace a soupisu prací, dodávek a služeb v souvislosti s vysvětlením či změnami zadávací dokumentace,
 - účast v hodnotící komisi v zadávacím řízení na dodavatele stavby dle projektové dokumentace, pokud bude hodnotící komise ustanovena, a to v rozsahu 1 člena hodnotící komise a 1 náhradníka za člena hodnotící komise (zhotovitel je povinen zajistit, že jím navržený člen hodnotící komise a náhradník za člena hodnotící komise budou mít ukončené vysokoškolské vzdělání stavebně technického zaměření)

(dále jen „součinnost při zadávacím řízení“),

- **provedení autorského dozoru** za předpokladu, že bude stavba realizována, a to v rozsahu požadavků objednatel a v rozsahu uvedeném v příloze č. 2 této smlouvy (dále jen „autorský dozor“);

(jednotlivé součásti plnění dále také jako „dílo“)

2. V rámci provádění díla se zhotovitel zavazuje dodržet zejména tyto podmínky:

- projektová dokumentace pro územní řízení, jakož i projektová dokumentace pro stavební povolení, musí být provedena v souladu s vyhláškou Ministerstva pro místní rozvoj č. 499/2006 Sb., o dokumentaci staveb, ve znění pozdějších předpisů,
- soupis stavebních prací, dodávek a služeb s výkazem výměr musí být proveden v souladu s vyhláškou Ministerstva pro místní rozvoj č. 169/2016 Sb., o stanovení rozsahu dokumentace veřejné zakázky na stavební práce a soupisu stavebních prací, dodávek a služeb s výkazem výměr,
- jednotlivé součásti plnění musí být předány objednateli v rozsahu a v podobě specifikované v příloze č. 2 této smlouvy.

3. Zhotovitel bere na vědomí, že projektová dokumentace pro stavební povolení bude podkladem pro výběr dodavatele stavby v rámci zadávacího řízení a musí tak být zpracována v takové kvalitě a odpovídajícím provedení, aby mohla být jako takový podklad bez dalšího využita.

Článek III.

Kontrola provádění plnění

1. Zhotovitel se zavazuje umožnit provedení kontroly provádění plnění objednateli, popř. dalším oprávněným osobám, a za tím účelem vytvořit potřebné podmínky a nezbytnou součinnost.
2. Zjistí-li se při kontrole, že zhotovitel porušuje své povinnosti vyplývající z této smlouvy, může objednatel požadovat, aby zhotovitel zajistil nápravu a prováděl plnění řádným způsobem.

Článek IV.

Čas a místo plnění

1. Zhotovitel se zavazuje provést plnění v těchto termínech:
 - **zahájení předprojektových prací:** nejpozději do 10 dnů od doručení výzvy ze strany objednatele k zahájení plnění této smlouvy,
 - **předání výstupů z předprojektových prací** (průzkumy a zaměření), tedy průzkumů, zaměření, zjištění sítí a prověření majetko-právních vztahů na území dotčeném stavbou: nejpozději do 60 dnů od doručení výzvy ze strany objednatele k zahájení plnění této smlouvy,
 - **předání konceptu projektové dokumentace pro územní řízení:** nejpozději do 90 dnů od doručení výzvy ze strany objednatele k zahájení plnění této smlouvy,
objednatel se zavazuje provést kontrolu konceptu projektové dokumentace pro územní řízení a sdělit zhotoviteli své případné připomínky ke konceptu či návrhy úprav konceptu nejpozději do 30 dnů od okamžiku předání konceptu,
 - **předání čistopisu projektové dokumentace pro územní řízení:** nejpozději do 60 dnů od doručení připomínek ke konceptu či návrhů úprav konceptu,
 - **podání žádosti o územní řízení:** nejpozději do 60 dnů od předání čistopisu projektové dokumentace pro územní řízení,
 - **předání konceptu projektové dokumentace pro stavební povolení:** nejpozději do 60 dnů od vydání územního rozhodnutí,
objednatel se zavazuje provést kontrolu konceptu projektové dokumentace pro stavební povolení a sdělit zhotoviteli své případné připomínky ke konceptu či návrhy úprav konceptu nejpozději do 30 dnů od okamžiku předání konceptu,
 - **předání čistopisu projektové dokumentace pro stavební povolení** (tj. verze po zapracování/vypořádání případných připomínek objednatele či návrhů úprav od objednatele): nejpozději do 60 dnů od doručení připomínek ke konceptu či návrhů úprav konceptu,
 - **podání žádosti o stavební povolení:** nejpozději do 60 dnů od předání čistopisu projektové dokumentace pro stavební povolení

- **předání finální verze projektové dokumentace pro stavební povolení** (tj. verze po zapracování/vypořádání případných požadavků příslušných subjektů vznesených v průběhu obstarání pravomocného stavebního povolení nebo ohlášení stavby a inženýrské činnosti): nejpozději do 30 dnů od vydání stavebního povolení
 - **poskytování součinnosti při zadávacím řízení** (dle požadavků objednatele): po celou dobu zadávacího řízení na realizaci stavby,
 - **provedení autorského dozoru** (dle požadavků objednatele): po celou dobu skutečného provádění stavby a po dobu trvání záruky za jakost stavby.
2. Zhotovitel je oprávněn předat jednotlivé části plnění v termínech dle čl. IV odst. 1 výše kdykoli během dohodnuté lhůty, je však povinen alespoň 2 pracovní dny dopředu vyzvat objednatele k převzetí příslušné části plnění (povinnost předstihu 2 pracovních dní se neuplatní v případě, že termín převzetí připadne na poslední den lhůty).
 3. Místem plnění je místo realizace stavby. Předání písemných výstupů proběhne v sídle objednatele.
 4. Zhotovitel se zavazuje předat spolu s každou částí plnění dle této smlouvy všechny doklady nebo jiné dokumenty, které objednatel potřebuje k užívání v souladu s účelem vyplývajícím z této smlouvy, popř. k účelu, který je pro užívání díla obvyklý, nebo které požadují právní předpisy.

Článek V.

Předání a převzetí díla

1. Zhotovitel se zavazuje předat objednateli a objednatel se zavazuje od zhotovitele převzít řádně provedené dílo. Za řádně provedené dílo se považuje dílo bezvadně dokončené, tj. způsobilé sloužit objednateli k účelu vyplývajícimu z této smlouvy, popř. k účelu, který je pro užívání díla obvyklý, a které zhotovitel předá objednateli v dohodnutém času, na dohodnutém místě a bez vad. Dílo bude předáváno nejpozději dle harmonogramu a specifikace uvedené v bodě IV.1 výše.
2. O předání díla se sepiše předávací protokol, který musí obsahovat zejména:
 - označení osoby zhotovitele včetně uvedení sídla a IČ,
 - označení osoby objednatele včetně uvedení sídla a IČ,
 - označení této smlouvy včetně uvedení jejího evidenčního čísla,
 - rozsah a předmět plnění,
 - čas a místo předání díla,
 - jména a vlastnoruční podpis osob odpovědných za plnění této smlouvy,
 - oznámení objednatele dle odst. 4, pokud objednatel provede prohlídku díla přímo při jeho předání.

Vzor předávacího protokolu je součástí přílohy č. 3 této smlouvy.

3. Zhotovitel se zavazuje umožnit objednateli prohlídku dokončeného díla.
4. Objednatel se zavazuje provést prohlídku předaného díla nejpozději do 15 pracovních dnů ode dne jeho předání a v této lhůtě oznámit zhotoviteli případně zjištěné zjevné vady předaného

díla. Pokud objednatel v uvedené lhůtě oznámí zhotoviteli, že nemá výhrady, nebo žádné výhrady neoznámí, má se za to, že objednatel dílo akceptuje bez výhrad a že dílo převzal. Tato skutečnost se však nikterak nedotýká možnosti uplatnění vad skrytých, které se projeví až později a objednatel je nemohl při běžné péči a jeho odbornosti v uvedené lhůtě rozpoznat. Pokud objednatel zjistí, že předané dílo trpí zjevnými vadami, pro které však dle jeho názoru lze dílo užívat k účelu vyplývajícimu z této smlouvy, popř. k účelu, který je pro užívání díla obvyklý, oznámí zhotoviteli, že dílo akceptuje s výhradami. V takovém případě se má za to, že objednatel dílo převzal. Nelze-li dle názoru objednatele dílo pro jeho vady užívat k účelu vyplývajícimu z této smlouvy, popř. k účelu, který je pro užívání díla obvyklý, oznámí zhotoviteli, že dílo odmítá. V takovém případě se má za to, že objednatel dílo nepřevzal. Nepřevzaté dílo vrátí objednatel zpět zhotoviteli, umožňuje-li to povaha věci a nedohodnou-li se smluvní strany jinak.

5. Objednatel je oprávněn odmítnout převzetí díla také tehdy, pokud zhotovitel nevyzve objednatele k převzetí díla včas dle článku IV. odst. 2 této smlouvy.
6. Oznámení o výhradách a oznámení o odmítnutí díla musí obsahovat popis vad díla a právo, které objednatel v důsledku vady díla uplatňuje.
7. Zhotovitel se zavazuje bezplatně odstranit oznámené vady ve lhůtě dle článku VIII. této smlouvy.
8. Pro opětovné předání díla se výše uvedený postup uplatní obdobně.

Článek VI.

Práva a povinnosti smluvních stran

1. Zhotovitel se zavazuje provést plnění s odbornou péčí a obstarat vše, co je k provedení plnění potřeba. Zhotovitel se zavazuje provést plnění v souladu s podklady k veřejné zakázce a dalšími podklady, které obdrží od objednatele. Zhotovitel je povinen zajistit, aby plnění odpovídalo požadavkům objednatele, obecně platným právním předpisům ČR, ve smlouvě uvedeným dokumentům a příslušným technickým normám, jejichž závaznost si smluvní strany tímto sjednávají. Zhotovitel odpovídá za úplnost a správnost díla a za soulad soupisu prací, dodávek a služeb s výkazy výměr s výkresovou částí projektové dokumentace pro stavební povolení a nese plnou odpovědnost za případné důsledky vad díla, či vzniklou následnou škodu.
2. Zhotovitel je povinen poskytnout všem oprávněným osobám nezbytnou součinnost pro výkon finanční kontroly ve smyslu ust. § 2 písm. e) zákona č. 320/2001 Sb., o finanční kontrole ve veřejné správě a o změně některých zákonů (zákon o finanční kontrole), ve znění pozdějších předpisů, a to nejméně po dobu 10 let od ukončení financování plnění této smlouvy a za tím účelem vytvořit potřebné podmínky, zejména poskytnout veškerou dokumentaci související s plněním této smlouvy.
3. Zhotovitel se zavazuje uchovávat odpovídajícím způsobem v souladu se zákonem č. 499/2004 Sb., o archivnictví a spisové službě a o změně některých zákonů, ve znění pozdějších předpisů, a v souladu se zákonem č. 563/1991 Sb., o účetnictví, ve znění pozdějších předpisů, veškerou dokumentaci související s plněním této smlouvy minimálně po dobu 10 let.
4. Zhotovitel je povinen po celou dobu provádění plnění podle této smlouvy disponovat potřebnou kvalifikací. Zhotovitel je na žádost objednatele povinen existenci skutečností prokazujících potřebnou kvalifikaci objednateli prokázat ve lhůtě stanovené objednatelem a způsobem dle

požadavku objednatele.

5. Zhotovitel se zavazuje, že projektová dokumentace pro stavební povolení bude autorizována osobou, kterou doložil ve své nabídce na plnění příslušné části veřejné zakázky pro účely hodnocení nabídek. Změna autorizované osoby je možná pouze za podmínky, že nová osoba splňuje kvalifikaci minimálně ve stejném rozsahu jako původní osoba a zároveň by se v rámci hodnocení umístila minimálně na stejném místě jako původní osoba. Zhotovitel je vždy povinen neprodleně, nejpozději však do sedmi (7) dnů, písemně oznámit objednateli změnu autorizované osoby včetně informací a dokladů dokládajících splnění podmínek dle tohoto článku smlouvy.
6. Zhotovitel se zavazuje neprodleně informovat objednatele o všech skutečnostech, které by objednateli mohly způsobit finanční, nebo jinou újmu, o překážkách, které by mohly ohrozit termíny stanovené touto smlouvou a o vadách předaného díla.
7. Plnění může zhotovitel provést prostřednictvím poddodavatelů, odpovídá však, jako by plnil sám. Zhotovitel je oprávněn změnit poddodavatele, pomocí něhož prokázal část splnění kvalifikace v rámci řízení na Veřejnou zakázku, jen s předchozím písemným souhlasem objednatele, přičemž nový poddodavatel musí disponovat kvalifikací ve stejném či větším rozsahu, který původní poddodavatel prokázal za zhotovitele. Objednatel nesmí souhlas se změnou poddodavatele bez objektivních důvodů odmítnout, pokud mu budou příslušné doklady předloženy spolu se žádostí o souhlas. Aktuální seznam poddodavatelů je uveden v Příloze č. 5 této smlouvy – „Seznam poddodavatelů“. Jakoukoli změnu v osobách poddodavatelů je zhotovitel povinen písemně oznámit objednateli.
8. Zhotovitel se zavazuje bez zbytečného odkladu, nejpozději do 3 dnů, předat objednateli všechny věci, které za něho převzal nebo obstaral v rámci plnění dle této smlouvy.
9. Zhotovitel se zavazuje podat objednateli zprávu o postupu plnění této smlouvy, kdykoli o to objednatel požádá, a to způsobem, v rozsahu a ve lhůtě dle požadavku objednatele.
10. Zhotovitel je povinen mít po celou dobu provádění plnění podle této smlouvy sjednané pojištění odpovědnosti za škodu způsobenou při výkonu své činnosti s pojistným plněním ve výši nejméně 5 000 000,- Kč (slovy: pět milionů korun českých) na pojistnou událost. Zhotovitel je na žádost objednatele povinen předložit doklad o existenci pojištění ve lhůtě stanovené objednatel.
11. Objednatel je povinen poskytovat zhotoviteli součinnost potřebnou pro řádné plnění této smlouvy. Objednatel je zejména povinen předat zhotoviteli podklady nutné pro provedení díla a umožnit zhotoviteli přístup do příslušných prostor. Zhotovitel se zavazuje podklady předané objednatel použít pouze ke splnění této smlouvy. Po předání díla je zhotovitel povinen podklady neprodleně vrátit objednateli, nedohodnou-li se smluvní strany jinak.

Článek VII.

Cena za plnění a platební podmínky

1. Cena za plnění je smluvními stranami sjednána v Příloze č. 4 této smlouvy, a to včetně jejího podrobného členění dle jednotlivých činností a výstupů v rámci plnění dle této smlouvy.
2. Objednatel neposkytuje zálohy.
3. Ceny sjednané v Příloze č. 4 této smlouvy jsou stanoveny jako konečné a nepřekročitelné a

zahrnují veškeré náklady nezbytné k řádnému splnění závazků zhotovitele, včetně inflace. Je-li v Příloze č. 4 této smlouvy uvedena časová cena (tj. cena vyjádřená časovou sazbou, tedy cena za hodinu, např. u autorského dozoru) je taková časová cena konečná a nepřekročitelná s tím, že skutečná cena bude vypočtena jako násobek časové ceny a počtu skutečně čerpaných/poskytnutých časových jednotek. K ceně bez DPH bude připočtena daň z přidané hodnoty dle právních předpisů účinných ke dni uskutečnění zdanitelného plnění.

4. Zhotovitel je oprávněn fakturovat cenu za plnění takto:

- 100 % celkové ceny za předprojektové práce (průzkumy a zaměření) po předání výstupů z předprojektových prací;
- 100 % ceny za zpracování projektové dokumentace pro územní řízení po předání čistopisu projektové dokumentace pro územní řízení;
- 70 % ceny za inženýrskou činnost a zajištění pravomocného územního rozhodnutí po podání žádosti o územní řízení;
- 30 % ceny za inženýrskou činnost a zajištění pravomocného územního rozhodnutí po předání pravomocného územního rozhodnutí (a ostatních výstupů z této inženýrské činnosti);
- 100 % ceny za čistopis projektové dokumentace pro stavební povolení po předání čistopisu projektové dokumentace pro stavební povolení;
- 70 % ceny za inženýrskou činnost a zajištění povolení stavby po podání žádosti o stavební povolení;
- 30 % ceny za inženýrskou činnost a zajištění povolení stavby po předání pravomocného stavebního povolení (a ostatních výstupů z této inženýrské činnosti);
- 100 % ceny za finální verzi projektové dokumentace pro stavební povolení po předání finální verze projektové dokumentace pro stavební povolení;
- cenu za součinnost při zadávacím řízení po splnění všech relevantních závazků souvisejících s touto činností a po předání veškerých dokladů souvisejících s touto činností objednateli. Cena bude účtována podle skutečně odvedené činnosti dle časové (hodinové) sazby za součinnost uvedené v příloze č. 4 této smlouvy, a to na základě vzájemného odsouhlasení počtu hodin objednatelem;
- cenu za autorský dozor provedený po dobu skutečného provádění stavby do okamžiku předání stavby po splnění všech relevantních závazků a po předání kolaudačního souhlasu a veškerých dokladů souvisejících s touto činností autorského dozoru objednateli. Cena bude účtována podle skutečně odvedené činnosti dle časové (hodinové) sazby za výkon autorského dozoru uvedené v příloze č. 4 této smlouvy, a to na základě vzájemného odsouhlasení počtu hodin objednatelem a zapsáním výsledku do stavebního deníku.
- cenu za autorský dozor provedený od okamžiku předání stavby po dobu trvání záruky za jakost stavby vždy souhrnně za předcházející kalendářní měsíc po splnění relevantních závazků a po předání případných dokladů souvisejících s touto činností autorského dozoru objednateli. Cena bude účtována podle skutečně odvedené činnosti dle časové (hodinové) sazby za výkon autorského dozoru uvedené v příloze č. 4 této smlouvy, vždy na základě

vzájemného odsouhlasení počtu hodin objednatelem.

5. Faktura (daňový doklad) musí být vystavena ve 2 originálech a je splatná v době 30 dnů od vystavení a musí být doručena na adresu sídla objednatele. Faktura (daňový doklad) musí obsahovat zejména:
 - označení osoby zhotovitele včetně uvedení sídla a IČ (DIČ),
 - označení osoby objednatele včetně uvedení sídla, IČ a DIČ,
 - evidenční číslo faktury a datum vystavení faktury,
 - rozsah a předmět plnění (nestačí pouze odkaz na evidenční číslo této smlouvy),
 - den uskutečnění plnění,
 - označení této smlouvy včetně uvedení jejího evidenčního čísla,
 - lhůtu splatnosti v souladu s předchozím odstavcem,
 - označení banky a číslo účtu, na který má být cena poukázána.
6. Kromě náležitostí uvedených v předchozím odstavci musí faktura (daňový doklad) obsahovat náležitosti dle příslušných právních předpisů. Objednatel je oprávněn sdělit zhotoviteli další případné požadavky na obsah a formu faktury (např. požadavky plynoucí ze způsobu financování plnění dle této smlouvy).
7. Jestliže faktura (daňový doklad) nebude obsahovat dohodnuté náležitosti, nebo náležitosti dle příslušných právních předpisů, nebo bude mít jiné vady, je objednatel oprávněn ji vrátit zhotoviteli s uvedením vad. V takovém případě se přerušuje doba splatnosti a počne běžet znovu ve stejné délce vystavením opravené faktury (daňového dokladu).
8. Dohodnutou cenu za plnění uhradí objednatel na základě faktury (daňového dokladu), která obsahuje všechny náležitosti stanovené touto smlouvou a příslušnými právními předpisy, bezhotovostním převodem na účet zhotovitele uvedený ve faktuře.
9. V případě, že se zhotoviteli nepodaří pro objednatele obstarat pravomocné územní rozhodnutí (žádost bude zamítnuta), a to z jiného důvodu než za pochybení ze strany zhotovitele (vadná PD), pak objednatel uhradí zhotoviteli zbylých 30 % za inženýrskou činnost a obstarání pravomocného územního rozhodnutí do 30ti dnů od zjištění této skutečnosti. V tomto případě zhotoviteli nevzniká nárok na odměnu za jakékoli následující činnosti (tedy ani na odměnu za zpracování projektové dokumentace pro stavební povolení či její část).
10. V případě, že se zhotoviteli nepodaří pro objednatele obstarat pravomocné stavební povolení či ohlášení stavby (žádost bude zamítnuta), a to z jiného důvodu než za pochybení ze strany zhotovitele (vadná PD), pak objednatel uhradí zhotoviteli zbylých 30 % za inženýrskou činnost a obstarání pravomocného stavebního povolení do 30ti dnů od zjištění této skutečnosti. V tomto případě zhotoviteli nevzniká nárok na odměnu za jakékoli následující činnosti (tedy ani na odměnu za zpracování finální verze projektové dokumentace pro stavební povolení).
11. V případě, že se zhotoviteli nepodaří pro objednatele obstarat pravomocné územní rozhodnutí nebo stavební povolení či ohlášení stavby (žádost bude zamítnuta) v důsledku porušení povinností zhotovitele, pak zhotoviteli nenáleží odměna za plnění dle smlouvy ani úhrada jakýchkoli nákladů, s výjimkou účelně vynaložených a doložených nákladů za činnosti, jejichž

výsledek je pro objednatele na základě jeho vyjádření využitelný. Dané náklady nesmí převyšovat cenu příslušné činnosti uvedenou v Příloze č. 4 této smlouvy. Doposud uhrazené platby je zhotovitel v rozsahu, ve kterém převyšují tyto účelně vynaložené náklady, povinen objednateli bez zbytečného odkladu vrátit.

Článek VIII.

Odpovědnost zhotovitele za vady

1. Dílem se pro účely odpovědnosti za vady rozumí všechny výstupy zhotovitele, které vzniknou realizací předmětu této smlouvy.
2. Zhotovitel odpovídá za vady díla.
3. V případě projektové dokumentace pro stavební povolení má objednatel nárok na bezplatné odstranění jakékoli vady, kterou mělo dílo při předání a převzetí, a která vyšla najevo kdykoli do ukončení realizace stavby, nejpozději však do 5 let od řádného převzetí projektové dokumentace pro stavební povolení.
4. Objednatel je povinen takto zjištěnou skrytou vadu díla oznámit zhotoviteli bez zbytečného odkladu, nejpozději však do 30 pracovních dnů od okamžiku jejího zjištění. V případě, že bude tato skrytá vada díla zjištěna zhotovitelem stavebních prací v rámci provádění stavby, má se za okamžik zjištění vady díla objednatelem okamžik, kdy je mu taková vada prokazatelně oznámena zhotovitelem stavebních prací.
5. Oznámení musí obsahovat popis vady díla a právo, které objednatel v důsledku vady díla uplatňuje.
6. Zhotovitel se zavazuje vadu díla odstranit neprodleně, nejpozději však do 20 dnů ode dne doručení písemného oznámení objednatele o vadách díla.

Článek IX.

Vlastnické právo a právo užití

1. Objednatel nabude vlastnické právo k veškerým výstupům, které vzniknou realizací předmětu smlouvy, a to okamžikem zaplacení ceny za provedení předmětného výstupu v souladu s touto smlouvou.
2. Objednatel bude veškeré výstupy vzniklé realizací předmětu této smlouvy užívat za účelem realizace stavby včetně výběru dodavatele stavby.
3. V případě, že budou kterákoli díla podléhat ochraně dle zákona č. 121/2000 Sb., o právu autorském, o právech souvisejících s právem autorským a o změně některých zákonů (autorský zákon), ve znění pozdějších předpisů, získává objednatel veškerá práva související s ochranou duševního vlastnictví vztahující se k dílu, a to v rozsahu nezbytném pro jeho řádné užívání po celou dobu trvání příslušných práv. Objednatel od zhotovitele zejména získává k takovému dílu veškerá majetková práva po zaplacení ceny za jeho provedení, a to formou níže uvedeného licenčního ujednání (dále jen „licence“).
4. Licence je udělena jako výhradní ke všem známým způsobům užití takového díla a k účelu, který vyplývá z této smlouvy, jako neodvolatelná, neomezená územním či množstevním rozsahem a způsobem užití, přičemž objednatel není povinen ji využít. Licence je udělena na dobu trvání majetkových práv k takovému dílu. Smluvní strany se dohodly, že na poskytnutí licence podle

této smlouvy se nebude aplikovat ustanovení § 2378 OZ.

5. Zhotovitel prohlašuje, že je oprávněn v uvedeném rozsahu licenci objednateli poskytnout, minimálně však v rozsahu, aby mohl objednatel dílo užívat k účelu vyplývajícímu z této smlouvy.
6. Smluvní strany se dohodly na tom, že odměna za poskytnutí licence je součástí ceny za plnění.
7. V případě, že se ukáže v budoucnu potřeba upravit možnosti užívání díla samostatnou licenční smlouvou nebo případně jinou formou, zavazuje se zhotovitel poskytnout objednateli veškerou součinnost nezbytnou k uzavření takové smlouvy.
8. Strany si výslovně sjednávají, že v případě potřeby uzavření jakékoli další licenční nebo obdobné smlouvy, bude tato sjednána pro objednatele bezplatně, neboť veškeré případné ceny licencí jsou zahrnuty již v ceně díla.

Článek X.

Dohoda o smluvní pokutě, úrok z prodlení a náhrada škody

1. V případě, že zhotovitel nedodrží termíny stanovené v čl. IV této smlouvy pro zahájení předprojektových prací a/nebo pro předání výstupů z předprojektových prací, zavazuje se zhotovitel uhradit objednateli smluvní pokutu ve výši 0,05 % z ceny za průzkumy a zaměření bez DPH, a to za každý započatý den prodlení.
2. V případě, že zhotovitel nedodrží termíny stanovené v čl. IV této smlouvy pro předání konceptu projektové dokumentace pro územní řízení a/nebo pro předání čistopisu projektové dokumentace pro územní řízení, zavazuje se zhotovitel uhradit objednateli smluvní pokutu ve výši 0,05 % z ceny za projektovou dokumentaci pro územní řízení (DUR) bez DPH, a to za každý započatý den prodlení.
3. V případě, že zhotovitel nedodrží termín stanovený v čl. IV této smlouvy pro podání žádosti o územní řízení, zavazuje se zhotovitel uhradit objednateli smluvní pokutu ve výši 0,05 % z ceny za inženýrskou činnost a zajištění pravomocného územní rozhodnutí bez DPH, a to za každý započatý den prodlení.
4. V případě, že zhotovitel nedodrží termíny stanovené v čl. IV této smlouvy pro předání konceptu projektové dokumentace pro stavební povolení a/nebo pro předání čistopisu projektové dokumentace pro stavební povolení, zavazuje se zhotovitel uhradit objednateli smluvní pokutu ve výši 0,05 % z ceny za čistopis projektové dokumentace pro stavební povolení bez DPH, a to za každý započatý den prodlení.
5. V případě, že zhotovitel nedodrží termín stanovený v čl. IV této smlouvy pro podání žádosti o stavební povolení, zavazuje se zhotovitel uhradit objednateli smluvní pokutu ve výši 0,05 % z ceny za inženýrskou činnost a zajištění povolení stavby bez DPH, a to za každý započatý den prodlení.
6. V případě, že zhotovitel nedodrží termín stanovený v čl. IV této smlouvy pro předání finální verze projektové dokumentace pro stavební povolení, zavazuje se zhotovitel uhradit objednateli smluvní pokutu ve výši 0,05 % z ceny za finální verzi projektové dokumentace pro stavební povolení bez DPH, a to za každý započatý den prodlení.
7. V případě, že zhotovitel poruší povinnost stanovenou v rámci součinnosti při zadávacím řízení, zavazuje se zhotovitel uhradit objednateli smluvní pokutu ve výši 5.000,- Kč za každý jednotlivý

případ porušení.

8. V případě, že zhotovitel poruší povinnost stanovenou v rámci autorského dozoru, zavazuje se zhotovitel uhradit objednateli smluvní pokutu ve výši 5.000,- Kč za každý jednotlivý případ porušení.
9. V případě prodlení zhotovitele s odstraněním vad projektové dokumentace pro stavební povolení ve lhůtě stanovené v čl. VIII této smlouvy se zhotovitel zavazuje objednateli uhradit smluvní pokutu ve výši 0,05 % z ceny za projektovou dokumentaci pro stavební povolení bez DPH (součet ceny za čistopis projektové dokumentace pro stavební povolení bez DPH a ceny za finální verzi projektové dokumentace pro stavební povolení bez DPH), a to za každý započatý den prodlení s odstraněním každé jednotlivé vady.
10. V případě, že v důsledku vad díla dojde ke zrušení zadávacího řízení na realizaci stavby, zavazuje se zhotovitel objednateli uhradit smluvní pokutu ve výši 10.000,- Kč za každý jednotlivý případ zrušení.
11. V případě chybějící položky soupisu prací, zavazuje se zhotovitel objednateli uhradit smluvní pokutu ve výši 30.000,- Kč za každý jednotlivý případ.
12. V případě, že zhotovitel v rozporu s článkem VI.10 smlouvy neprokáže objednateli existenci pojištění, zavazuje se zhotovitel uhradit objednateli smluvní pokutu ve výši 20.000,- Kč za každý jednotlivý případ. Zhotovitel se zavazuje zaplatit objednateli tuto smluvní pokutu i v případě, že vyjde jinak najevo, že zhotovitel porušil povinnost mít po celou dobu provádění plnění podle této smlouvy sjednané pojištění odpovědnosti za škodu dle článku VI.10 smlouvy.
13. Smluvní pokuta je splatná do 10 dnů ode dne doručení písemné výzvy k úhradě zhotoviteli.
14. Objednatel je oprávněn započíst částku smluvní pokuty proti případným pohledávkám zhotovitele.
15. Objednatel se zavazuje při prodlení se zaplacením faktury zaplatit zhotoviteli úrok z prodlení ve výši 0,05 % z fakturované částky za každý den prodlení.
16. Objednatel má právo na náhradu škody způsobené porušením jakékoli povinnosti zhotovitelem vztahující se k této smlouvě. Vznikne-li škoda v důsledku porušení povinnosti, která je utvrzena smluvní pokutou, má objednatel právo na náhradu škody, která dohodnutou smluvní pokutu převyšuje.

Článek XI.

Odstoupení od smlouvy

1. Od smlouvy může kterákoli smluvní strana odstoupit, dojde-li k podstatnému porušení smluvních povinností druhou smluvní stranou. Od smlouvy může kterákoli smluvní strana odstoupit taktéž v případě, že dojde k nepodstatnému porušení smluvních povinností druhou smluvní stranou a zároveň nedojde k nápravě takového porušení ani v dodatečně lhůtě k tomu první smluvní stranou stanovené. Účinky odstoupení od smlouvy nastanou dnem, kdy bude písemné odstoupení odstupující smluvní strany doručeno druhé smluvní straně.
2. Za podstatné porušení smluvní povinnosti ve smyslu § 2002 a 2106 OZ se považuje zejména dlouhodobější prodlení zhotovitele s provedením díla. Za dlouhodobější prodlení se považuje prodlení delší než 30 kalendářních dnů. Za podstatné porušení smluvní povinnosti se považuje také případ, kdy zhotovitel v rozporu s článkem VI.10 smlouvy neprokáže objednateli existenci

pojištění, nebo vyjde jinak najevo, že zhotovitel porušil povinnost mít po celou dobu provádění plnění podle této smlouvy sjednané pojištění odpovědnosti za škodu dle článku VI.10 smlouvy.

3. Odstoupí-li některá ze smluvních stran od Smlouvy, ať již na základě smluvního ujednání či ustanovení zákona, stanovují smluvní strany svá práva a povinnosti, trvající i po odstoupení od smlouvy, takto:
 - smluvní strany vstoupí neprodleně v jednání za účelem smírného vyřešení jejich vztahů;
 - smluvní strana, která porušila smluvní povinnost, jejíž porušení bylo důvodem odstoupení od smlouvy, je povinna druhé smluvní straně nahradit náklady s odstoupením spojené. Tím není dotčen nárok na náhradu škody ani povinnost zaplatit smluvní pokutu.

Článek XII.

Zástupci smluvních stran a doručování písemností

1. Ve věcech plnění této smlouvy je zástupcem a kontaktní osobou na straně objednatele:
 -
2. Ve věcech plnění této smlouvy je zástupcem a kontaktní osobou na straně zhotovitele:
 -
3. Určení zástupci smluvních stran jednájí za smluvní strany ve všech věcech souvisejících s plněním této smlouvy, zejména podepisují zápisy z jednání smluvních stran a předávací protokol. Určený zástupce objednatele též vykonává kontrolu zhotovitele při provádění díla, je oprávněn oznamovat za objednatele vady díla a činit další oznámení, žádosti či jiné úkony podle této smlouvy.
4. Změna určení výše uvedených zástupců smluvních stran nevyžaduje změnu této smlouvy. Smluvní strana, o jejíhož zástupce jde, je však povinna takovou změnu bez zbytečného odkladu písemně sdělit druhé smluvní straně.
5. Kromě jiných způsobů komunikace dohodnutých mezi stranami se za účinné považují osobní doručování, doručování doporučenou poštou, datovou schránkou, faxem či elektronickou poštou. Pro doručování platí kontaktní údaje smluvních stran a jejich zástupců uvedené v této smlouvě nebo kontaktní údaje, které si smluvní strany po uzavření této smlouvy písemně oznámily.
6. Oznámení správně adresovaná se považují za uskutečněná v případě osobního doručování anebo doručování doporučenou poštou okamžikem doručení, v případě posílání faxem či elektronickou poštou okamžikem obdržení potvrzení o doručení od protistrany při použití stejného komunikačního kanálu.

Článek XIII.

Závěrečná ustanovení

1. Tato Smlouva nabývá platnosti v den podpisu Smlouvy oběma Smluvními stranami a účinnosti jejím zveřejněním v registru smluv zřízeném zákonem č. 340/2015 Sb., o zvláštních podmínkách účinnosti některých smluv, uveřejňování těchto smluv a o registru smluv, ve znění pozdějších předpisů.

2. Smlouva se řídí právním řádem České republiky s vyloučením kolizních norem.
3. Smluvní strany se zavazují, že veškeré spory z realizace, výkladu nebo ukončení této smlouvy, či otázky platnosti či důsledky neplatnosti smlouvy se budou snažit řešit přednostně dosažením smíru.
4. Proti pohledávkám za objednatelem vzniklým na základě smlouvy není zhotovitel oprávněn jednostranně započíst jakékoliv pohledávky.
5. Zhotovitel není oprávněn postoupit smlouvu ani pohledávky z ní vzniklé bez předchozího písemného souhlasu objednatele.
6. Zhotovitel na sebe bere nebezpečí změny okolností ve smyslu § 1765 OZ.
7. Zhotovitel souhlasí s uveřejněním Smlouvy v souladu se ZZVZ, příp. se zákonem č. 340/2015 Sb., o registru smluv.
8. Tuto smlouvu lze měnit či doplňovat pouze písemnými dodatky, podepsanými oběma smluvními stranami, a to pouze za podmínek stanovených v příslušných ustanoveních ZZVZ.
9. Nedílnou součástí této smlouvy tvoří:
 - Příloha č. 1 Specifikace akce
 - Příloha č. 2 Podrobná specifikace provedení díla
 - Příloha č. 3 Vzor předávacího protokolu
 - Příloha č. 4 Podrobný rozpis ceny
 - Příloha č. 5 Seznam subdodavatelů
10. Nastanou-li u některé ze smluvních stran okolnosti bránící řádnému plnění smlouvy, je povinna to bez zbytečného odkladu oznámit druhé smluvní straně.
11. Tato smlouva je vyhotovena ve (3) třech stejnopisech, přičemž objednatel obdrží (2) dva z těchto stejnopisů a zhotovitel (1) jeden.
12. Strany shodně prohlašují, že si smlouvu před jejím podpisem přečetly a že byla uzavřena na základě jejich pravé a svobodné vůle, určitě a vážně, nikoli v tísní či za nápadně nevýhodných podmínek, a toto stvrzují svými podpisy.

Za objednatele:

Jabluná n.v.

14.01.2019

V

Za zhotovitele:

HZEVI 18. 7. 2019

SILNICE LK a.s.

LIBEREC - RŮŽODOL

KONCEPCE ŘEŠENÍ AREÁLU

Studie k investičnímu záměru - Atelier 4 s.r.o. - leden 2017

Investor:

Silnice LK a.s.

Československé armády 4805/21, 46005 Jablonec nad Nisou

Zpracovatel studie:

ATELIER 4, s.r.o.

Podhorská 377/20, 466 01 Jablonec nad Nisou

IČO:46710141, DIČ:CZ46710141,

urbanistické řešení:

– autorizovaný architekt
(osvědčení o autorizaci č. 01333)

odhad investičních

Zadání úkolu:

Společnost Silnice LK a.s. zajišťuje v Libereckém kraji zimní i letní údržbu silnic II. a III.třídy , včetně údržby zeleně. Společnost vlastní a ke své činnosti využívá několik provozních areálů. Areály slouží pro zajišťování celého procesu údržby, skladování posypových hmot, stavebních materiálů atd. Investor má záměr areály postupně rekonstruovat a doplňovat tak, aby i nadále mohly být účelně využívány.

Předkládaná dokumentace se zabývá areálem v Liberci - Růžodole. Investor má v úmyslu realizovat zde kapacitní sklad posypového materiálu, novou mostní váhu a dořešit definitivní umístění výroby a skladu solanky .

Proto zadal u Atelieru 4 s.r.o. vypracování studie, která má za úkol ověřit možnosti umístění požadovaných staveb, včetně posouzení provozních vazeb a návrhu celkového situačního řešení areálu. Investor v zadání specifikoval požadované objemy skladovaných materiálů, další požadavky na řešení byly upřesňovány v průběhu návrhu studie ve spolupráci investor - zpracovatel.

Studie bude sloužit pro plánovací potřeby investora.

Situování areálu:

Areál se nachází v Liberci - Růžodole, při ulici U Letky.

Areál se rozkládá na pozemcích p.č. 1047/1, 1047/2, 1047/3, 1050/1, 1051/1, 1051/5, 1051/6, 1052/5, 1052/8 k.ú. Růžodol I.

Vztah k územnímu plánu:

Dle platného územního plánu Liberce je území, kde se areál nachází, zařazeno do kategorie VD - plochy pracovních aktivit - drobná výroba, sklady, živnostenské provozovny, stavebnictví.

Při ověřování vstupních podmínek studie však zpracovatel zjistil, že v návrhu nového územního plánu je plocha areálu a okolí zařazena do kategorie Z - plochy sídelní zeleně. Tato kategorizace by znemožnila jakoukoli stavební činnost v areálu a tím i zamezila jeho dlouhodobějšímu využívání pro dnešní účely. Vedení společnosti Silnice LK proto v současné době vstupuje do jednání s Magistrátem města Liberec se snahou tuto situaci zvrátit.

Investor rozhodl, že studie bude zpracována bez ohledu na toto zjištění.

Stávající areál:

Využitelnou plochu areálu tvoří v podstatě rovina mírně se svažující směrem východním.

Na straně jižní je využitelná plocha areálu lemována prudkým svahem se vzrostlou zelení (svah se stromy je pozemek ve vlastnictví investora).

Na straně západní a severní sousedí areál Silnic LK s pozemky společnosti Eurovia. Výškový rozdíl mezi pozemky je vyrovnáván betonovou opěrnou zdí. Přímou na opěrné zdi na severní hranici je situována fasáda skladové haly společnosti Eurovia.

Strana východní je vymezena ulicí U Letky, ze které je řešen i vjezd do areálu.

U vjezdu do areálu z ulice U Letky se nachází menší provozní objekt postavený v roce 2002 (kancelář, šatna, garáže). Vedle provozního objektu je řešen přístřešek s výrobníkem solanky a samostatně stojící zásobník na solanku. V západní části areálu jsou situovány 2 sklolaminátové sklady soli, postavené v roce 1990. Sklady jsou díky agresivním účinkům soli ve špatném stavebním stavu. Na manipulační ploše před sklady soli byla postavena stavebně poněkud neforemná nakládací rampa.

Požadavky investora na nové kapacity a zařízení:

Investor požaduje v areálu nově vyřešit:

- halu pro skladování:

3.000 t soli

1.500 t drti 4/8

500 t písku 0/8

- přístřešek pro výrobník a zásobník solanky (může být umístěn přímo v hale)

- mostní váhu pro nákladní soupravu (auto s vlekem nebo auto s návěsem)

Urbanistické řešení:

Nový sklad na posypový materiál vyplňuje v návrhu západní partii areálu.

Západní fasáda haly je v této fázi umístována přímo na hranici parcely. Pro toto umístění však musí dojít k dohodě s vlastníkem sousední parcely - společností Eurovia CS a.s. V případě, že k dohodě nedojde, bude nutno halu od hranice odsunout např. o 2 - 3 m. (Z hlediska funkční organizace celého areálu to problém není, ne úplně ideální by byl vzniklý "mrtvý" prostor uličky za halou). Jižní fasáda haly je v návrhu situována na hranu přilehlého svahu (v další fázi nutno ověřit stav nejbližších stromů, případně řešit jejich pokácení). Na severní straně navržená hala sousedí se stávající opěrnou zdí a ocelovou halou společnosti Eurovia. Zvažovali jsme řešení nové haly v přímém kontaktu s opěrnou zdí a stávající halou, po posouzení technických problémů jsme navrhli situovat novou halu s odstupem cca 2 - 2,5 m od opěrné zdi.

Hala bude obsluhována z východní strany. Na této straně haly vzniká dostatečně dimenzovaná manipulační plocha (široká cca 40 m), která umožní s rezervou veškeré pohyby nákladních vozů, přivážejících i odvážejících posypové materiály.

Pro nakládání materiálů na korby nákladních vozů je do středu této manipulační plochy umístována nová nakládací rampa - rozměrově obdobná rušené rampy stávající. Rampa bude dle požadavku investora nově řešit i plošinu s přístupovými schůdky (plošina zajistí vizuální kontrolu korby nakládaného auta).

Ve stavebním programu požadovaná mostní váha je v návrhu situována do prostoru mezi stávajícím provozním objektem a novou halou - směrově v prodloužení vjezdu do areálu. Plochy kolem mostní váhy a nájezdy na ni bude nutno výškově přizpůsobit stávajícímu sklonu přilehlé manipulační plochy (váha musí být v přesné vodorovině). V průběhu řešení byla zkoumána i jiná možná umístění váhy, navržené umístění ale jako jediné umožňuje přirozený nájezd vozů jak přijíždějících, tak odjíždějících.

Výrobník a zásobník solanky je dnes řešen v prostoru vedle stávajícího provozního objektu. Současné umístění ale koliduje s navrhovaným situováním mostní váhy. Je proto navrženo nové umístění tohoto zařízení, a to v severovýchodním rohu nové haly. Nejvhodnější se jeví umístění celého zařízení uvnitř haly, přijatelné je ale i umístění vně haly v samostatném přístřešku, či řešení kombinované (výrobník uvnitř, zásobník venku).

Nový sklad posypových materiálů:

Navrhovaná velikost skladu posypových materiálů vychází z kapacitních požadavků investora a předpokladu skladování materiálů ve vrstvě 3,5 - 4m (rozbor potřebných ploch viz.tabulka ve výkresové části).

Ve studii je navržena hala ve velikosti modulově 36 x 30 m, zastavěná plocha cca 1 100 m². Veškerá manipulace s materiálem je řešena z východní strany (delší z fasád).

Konkrétní rozdělení na prostory pro jednotlivé materiály může být v dalších fázích přípravy ještě upřesněno. V této fázi jsou 2/3 délky haly věnovány skladování soli (4 šestimetrové moduly) a pro drť a písek je vymezen vždy 1 šestimetrový modul. Stejná velikost prostorů pro písek a drť neodpovídá původnímu zadání - při projednávání konceptu se ale cechmistry z Liberce klonili k řešení se dvěma stejnými prostory o šířce 6 m pro oba materiály.

Do skladu soli budou řešena dvoje vrata (rolovací), předběžně o velikosti 5,5 x 5,5 m. Sklady drtě a písku budou ze strany manipulačního dvora volně otevřené.

Předmětem zadané studie nebyl návrh konkrétního tvaru haly. V této fázi předpokládáme řešení se sedlovou střechou s mírným spádem (cca 7°), s hřebenem v podélném směru půdorysu. Světlá výška prostoru haly bude upřesněna ve spolupráci s investorem v další fázi přípravy, ve vazbě na navrženou konstrukci střechy. V této fázi předpokládáme světlou výšku haly cca 7m.

Vzhledem k agresivitě skladované soli je nutno zvolit odolné konstrukční materiály. Předpokládáme, že nosná konstrukce střechy bude navržena z lepených dřevěných vazníků, stěny (obvodové nosné i vnitřní dělicí) budou předběžně železobetonové monolitické - minimálně do předpokládaní výšky skladování.

Rozsah uvažované stavby:

Dle zadání investora budou součástí uvažované stavby tyto objekty:

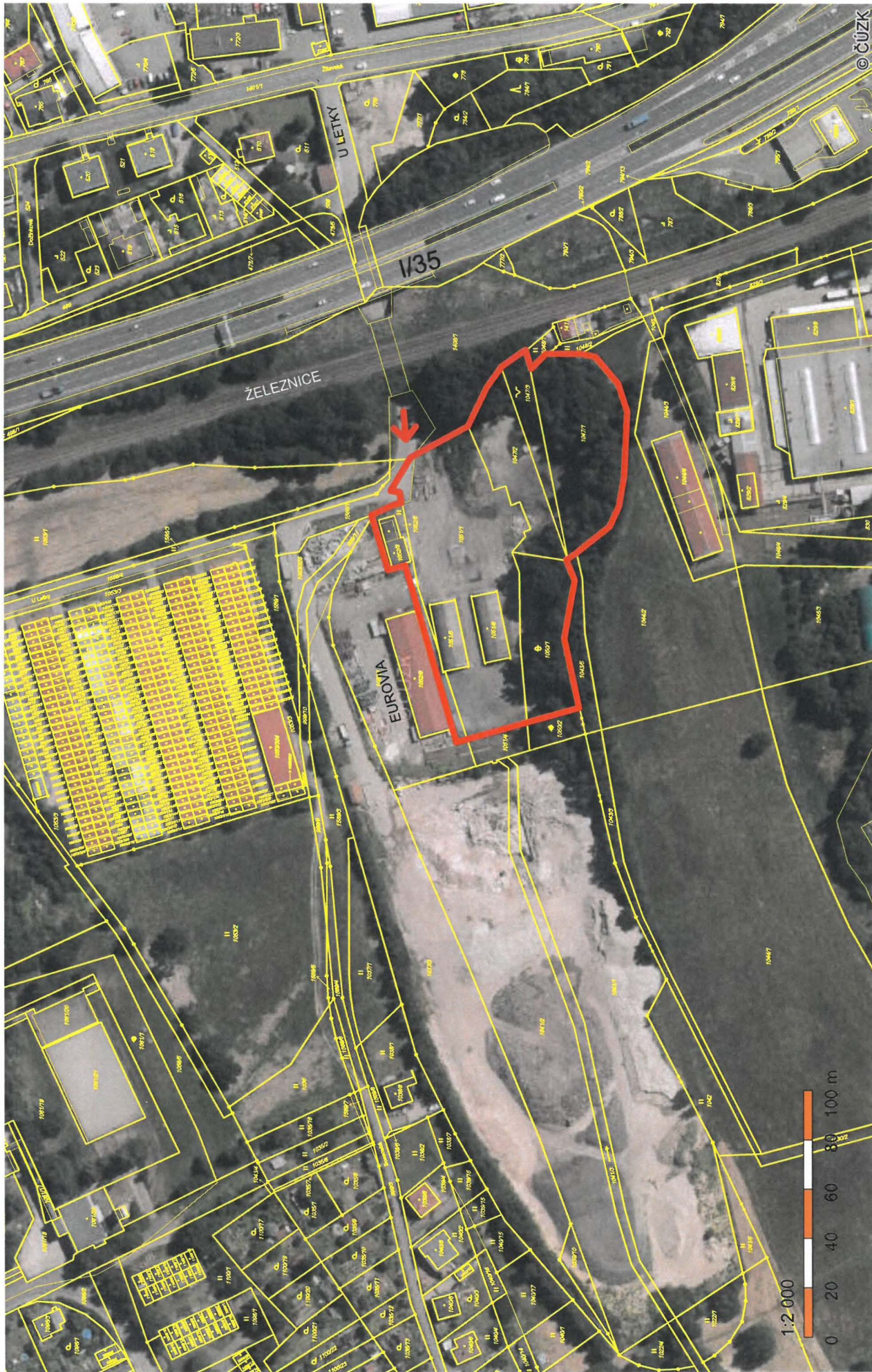
- sklad posypových materiálů
- mostní váha
- zařízení na výrobu a skladování solanky (přemístění stávajícího)
- nová nakládací rampa

Pro realizaci výše jmenovaných objektů bude nutno, aby v rámci stavby byly realizovány ještě tyto části:

- demolice stávajících objektů a konstrukcí (2 stávající sklolaminátové haly, nakládací rampa, stávající vozovky dle posouzení jejich stavu, případně další)
- nové povrchy komunikací a manipulačních ploch (dle dalšího posouzení případně včetně nových podkladových konstrukcí) v rozsahu dle dalšího upřesnění (minimálně na plochách zasažených výstavbou - t.j.prostor před halou a okolí mostní váhy)
- úpravy inženýrských sítí dle dalšího zjištění:
 - odvod dešťových vod ze střechy haly a upravovaných komunikačních ploch. Je pravděpodobný požadavek příslušných vodohospodářských

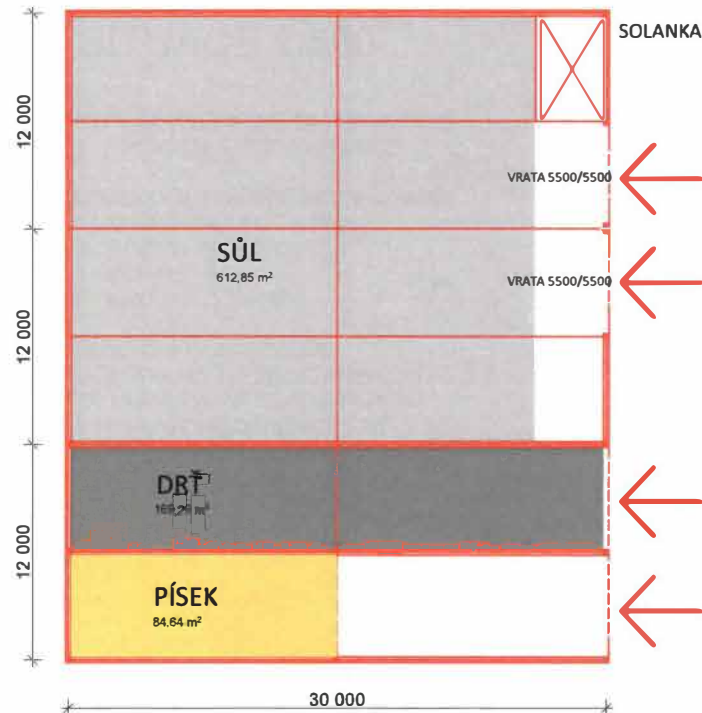
orgánů na vsakování nebo retenci. Bude vhodné zvážit zachytávání dešťové vody a její využití pro technické účely, jako je např. výroba solanky

- převedení vodovodu do místa výroby solanky
 - vnitřní areálová přípojka NN pro novou halu
 - rekonstrukce areálového osvětlení
- případně další



SILNICE LK - AREÁL LIBEREC - RŮŽODOL ŠIRŠÍ VZTAHY

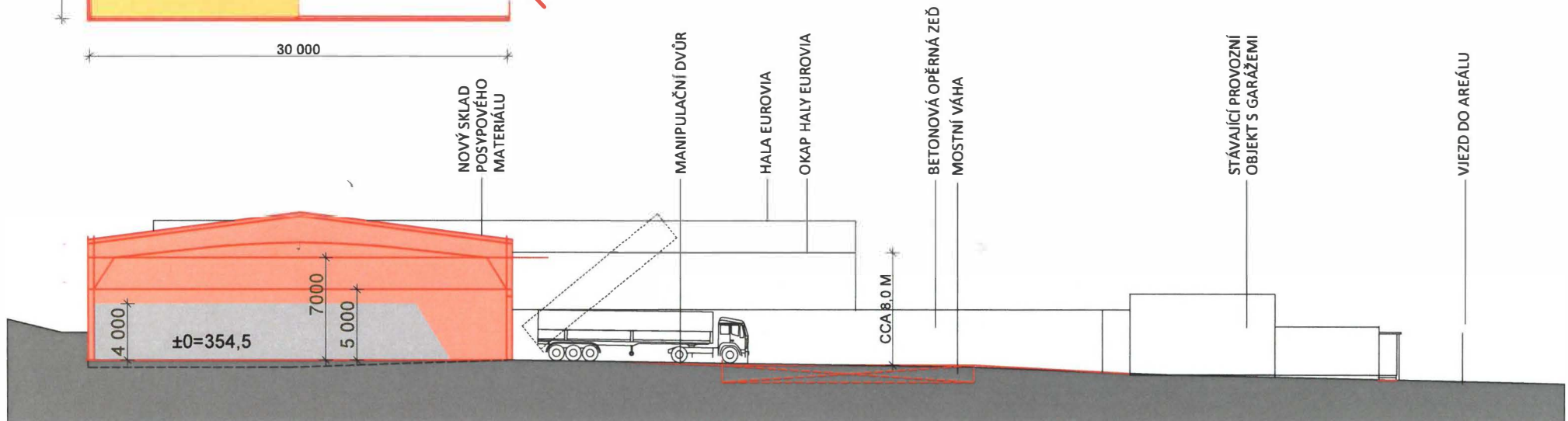
SCHÉMATICKÝ PŮDORYS 1:400



SILNICE LK - AREÁL RŮŽODOL

TABULKA POTŘEB POSYP.MATERIÁLŮ

<i>posypový materiál</i>	<i>požadavek</i>	<i>měrná váha</i>	<i>celkový objem</i>	<i>plošná potřeba vrstva 3,5 m</i>	<i>plošná potřeba vrstva 4 m</i>
SŮL	3 000 t	1300 kg/m ³	2 130 m ³	660 m ²	580 m ²
DRŤ	1500 t	1600 kg/m ³	940 m ³	270 m ²	235 m ²
PÍSEK	500 t	1800 kg/m ³	280 m ³	80 m ²	70 m ²



ŘEZ AREÁLEM 1:400

SILNICE LK - AREÁL RŮŽODOL^{1053/325}

SITUACE 1:500

STÁVAJÍCÍ OBJEKTY ZACHOVÁVANÉ:

1 - PROVOZNÍ BUDOVA, GARÁŽE

OBJEKTY A ZAŘÍZENÍ NAVRHOVANÉ:

2 - SKLAD SOLI, DRTI A PÍSKU

3 - VÝROBA SOLANKY

4 - MOSTNÍ VÁHA

5 - NAKLÁDACÍ RAMP





PLOCHY A KOMUNIKACE

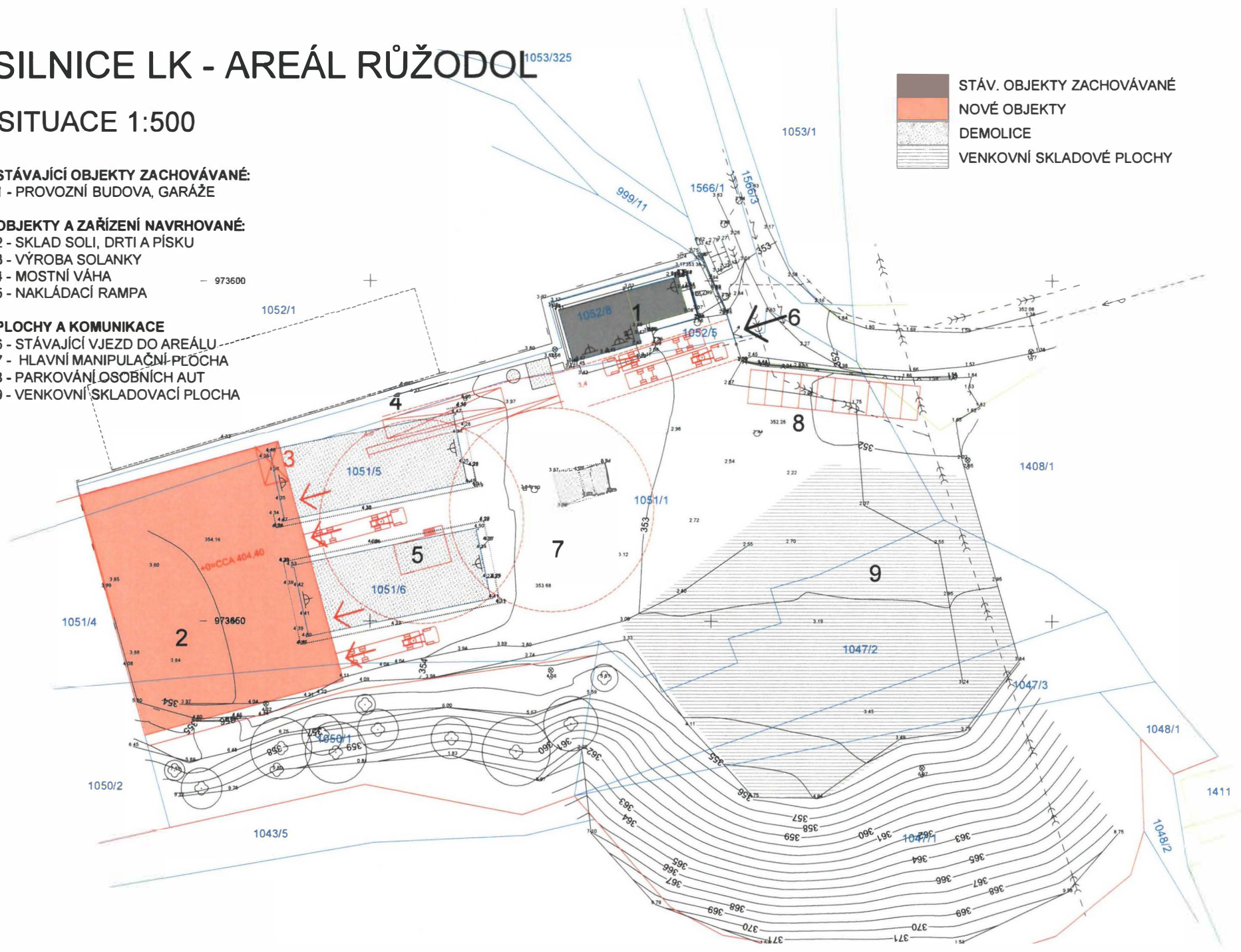
6 - STÁVAJÍCÍ VJEZD DO AREÁLU

7 - HLAVNÍ MANIPULAČNÍ PLOCHA

8 - PARKOVÁNÍ OSOBNÍCH AUT

9 - VENKOVNÍ SKLADOVACÍ PLOCHA

	STÁV. OBJEKTY ZACHOVÁVANÉ
	NOVÉ OBJEKTY
	DEMOLICE
	VENKOVNÍ SKLADOVÉ PLOCHY



PŘÍLOHA č. 2

PODROBNÁ SPECIFIKACE PROVEDENÍ DÍLA

1. Průzkumy a zaměření

V rámci zajištění podkladů potřebných pro řádné provedení díla bude provedeno zaměření polohopisu a výškopisu lokality nezbytné pro zpracování dokumentací včetně zaměření viditelných znaků podzemních inženýrských sítí, solitérních stromů od průměru 10 cm a víc, okrajů zpevněných ploch, lomových a terénních zlomů, budov a objektů včetně podstatných součástí a to s podkresem katastrální mapy.

Dále bude proveden hydrogeologický a inženýrskogeologický průzkum zejména pro potřeby optimálního založení navrhovaných objektů a konstrukcí.

2. Projektová dokumentace pro územní řízení

Obsah projektové dokumentace pro územní řízení je určen přílohou č. 1 k vyhlášce č. 499/2006 Sb., o dokumentaci staveb, ve znění pozdějších předpisů.

3. Projektová dokumentace pro stavební povolení v podrobnosti dokumentace pro provádění stavby

Obsah projektové dokumentace pro stavební povolení v podrobnosti dokumentace pro provádění stavby je určen přílohou č. 12 a 13 k vyhlášce č. 499/2006 Sb., o dokumentaci staveb, ve znění pozdějších předpisů. Projektová dokumentace bude dále obsahovat soupis prací s podrobným výkazem výměr (SP). Rozsah soupisu prací s výkazem výměr (SP) je určen vyhláškou č. 169/2016 Sb., o stanovení rozsahu dokumentace veřejné zakázky na stavební práce a soupisu stavebních prací, dodávek a služeb s výkazem výměr.

Rozsah PD zahrnuje přílohy a výkresy stavby a stavebních objektů v členění podle dokumentace pro vydání stavebního povolení (případně kladného stanoviska k ohlášení stavby či jiných povolení zajišťujících realizaci stavby) (DSP), doplněné o další přílohy a výkresy tak, že dokumentace bude svým obsahem a podrobnostmi beze zbytku odpovídat požadavkům přílohy č. 13 k vyhlášce č. 499/2006 Sb., o dokumentaci staveb, ve znění pozdějších předpisů, ve znění pozdějších předpisů, včetně všech souvisejících směrnic a dále podmínkám stanoveným zadávací dokumentací, požadavkům objednatele a obecně závazným právním a technickým předpisům, dále je PD vypracována ve smyslu zákona č. 134/2016 Sb., o zadávání veřejných zakázek.

Dokumentace a rozpočty musí být zpracované dle jednotlivých dílčích celků pro případné rozdělení do dílčích etap.

Dokumentace DSP musí být dále rozpracována do podrobností, které jednoznačně vymezují předmět díla, tj. stavbu, její technické vlastnosti a umožňují vyhotovit soupis prací jako podklad pro ocenění zhotovení stavby zhotovitelem stavby.

PD upřesní technické a kvalitativní požadavky potřebné pro jednoznačné vymezení realizace stavebních prací, dodávek a služeb, musí obsahovat technické specifikace, které představují technické charakteristiky prací a materiálů, které mají být použity při provádění stavby. Tyto musí být popsány objektivním způsobem, který zajišťuje užití za účelem, který je objednatelem zamýšlen. Technické specifikace nesmí být stanoveny tak, aby určitým dodavatelům zaručovaly konkurenční výhodu nebo vytvářely neodůvodněné překážky hospodářské soutěže.

Technické specifikace budou stanoveny odkazem na:

- a) české technické normy přejímající evropské normy nebo jiné národní technické normy přejímající evropské normy,
- b) evropská technická schválení,
- c) obecné technické specifikace stanovené v souladu s postupem uznaným členskými státy Evropské unie a uveřejněné v Úředním věstníku Evropské unie,
- d) mezinárodní normy, nebo
- e) jiné typy technických dokumentů než normy, vydané evropskými normalizačními orgány.

Dokumentace nesmí obsahovat požadavky nebo odkazy na obchodní firmy, názvy nebo jména a příjmení, specifická označení výrobků a služeb, která platí pro určitého podnikatele nebo jeho organizační složku za příznačné, patenty na vynálezy, užité vzory, průmyslové vzory, ochranné známky nebo označení původu.

Soupis prací s výkazem výměr (SP) bude zpracovaný dle třídníku OTSKP-SPK vč. souhrnného listu s podrobným popisem požadovaných standardů. Výkaz výměr musí být rozpracován podrobně do jednotlivých položek, tzn., že v uváděném kompletu je nutné specifikovat jednotlivé položky. SP musí vyhovovat požadavkům vyhlášky č. 169/2016 Sb., o stanovení rozsahu dokumentace veřejné zakázky na stavební práce a soupisu stavebních prací, dodávek a služeb s výkazem výměr.

Soupis prací s výkazem výměr (SP) musí být zpracován v tabulkovém editoru.

Součástí díla bude vedle PD i Kontrolní položkový rozpočet stavby (KR) – oceněný soupis prací s výkazem výměr. Tento bude zpracován v aktuální cenové úrovni za použití s objednatelem dohodnutých ceníků a odborných znalostí zhotovitele. KR bude zpracován vč. souhrnného listu, u jednotlivých položek bude uvedena jednotková cena příslušné položky, počet jednotek v položce, množství a celková cena za položku.

Zhotovitel bude plně odpovídat za úplnost zpracování soupisu prací s výkazem výměr (SP) a kontrolního položkového rozpočtu (KR).

Součástí projektu jsou i související nebo vyvolané stavební a inženýrské objekty a přeložky inženýrských sítí.

Dokumentace bude projednána na výrobních výborech za účasti všech orgánů, organizací a vlastníků pozemků dotčených touto stavbou.

Projektová dokumentace bude na rozpiskách označena stupněm PDPS a konkrétním jménem akce.

4. Inženýrská činnost a zajištění povolení stavby

Předmětem plnění je provádění inženýrské činnosti za účelem zajištění pravomocných územních a stavebních povolení (případně kladných stanovisek k ohlášení stavby či jiných povolení zajišťujících realizaci stavby) včetně veškerých povolení a souhlasů nutných pro realizaci stavby. Celkový rozsah činnosti je určen platnou právní úpravou ČR a obsahem IČ je zajištění všech dokladů a pravomocných rozhodnutí nutných k završení činnosti (zajištění povolení stavby).

Veškerá rozhodnutí a smlouvy musí být vystaveny na objednatele, případně na jiný subjekt dle pokynů objednatele. Při případném zřizování věcného břemene bude jako stavebník uveden objednatel, případně jiný subjekt dle pokynů objednatele, jako budoucí oprávněný majetkový správce IS, jako budoucí povinný vlastník pozemku.

Objednatel vystaví zhotoviteli plnou moc k uskutečnění právních jednání jménem objednatele a k jednání s dotčenými správními orgány, fyzickými osobami a právními osobami pro provádění inženýrské činnosti za účelem zajištění povolení stavby.

Inženýrská činnost zahrnuje projednání s dotčenými subjekty, majetkovými správci a dotčenými orgány státní správy, formulace a podání žádostí s cílem vydání zásadních stanovisek, vyjádření, rozhodnutí (vč. doložky právní moci), souhlasu a výjimek potřebných k vydání územních a stavebních povolení

(případně kladných stanovisek k ohlášení stavby či jiných povolení zajišťujících realizaci stavby), a to v souladu s právními předpisy.

Součástí díla jsou i práce v tomto bodu výše nespecifikované, které však jsou k řádnému plnění díla nezbytné a o kterých zhotovitel vzhledem ke své kvalifikaci a zkušenostem měl nebo mohl vědět. Provedení těchto prací však v žádném případě nezvyšuje sjednanou cenu díla. Součástí ceny díla jsou veškeré správní poplatky.

5. Autorský dozor

Výkon autorského dozoru (dále jen „AD“), se bude účtovat podle skutečně odpracovaných hodin a bude vykonán pouze na výzvu objednatele. Výkon autorského dozoru bude probíhat od zahájení stavby až do nabytí právní moci kolaudačního rozhodnutí a následně po dobu trvání záruky za jakost stavby dle konkrétních požadavků objednatele. Rozsah činností autorského dozoru je dán přílohou č. 2 Výkonového a honorářového řádu ČKAIT, 2003.

Zhotovitel bude provádět posuzování návrhů na případné změny vyvolané nepředvídatelnými okolnostmi při realizaci stavby. Souhlas s případnou změnou potvrdí svým podpisem na změnovém listu.

V případě, že změna bude vyvolaná chybou v PD, nevzniká zhotoviteli nárok na odměnu.

Zjistí-li zhotovitel při výkonu autorského dozoru nedodržení projektové dokumentace stavby, uvědomí bez zbytečného odkladu o této skutečnosti objednatele. Dodavatele stavby uvědomí v případě nebezpečí z prodlení. V odůvodněných případech uvede stručnou charakteristiku porušení dokumentace a tomu odpovídající důsledky.

Objednatel zajistí pro zhotovitele nezbytné podmínky pro výkon sjednaného autorského dozoru, v tomto smyslu zejména oznámí zhotovitele jako osobu vykonávající autorský dozor dodavateli stavby a zajistí, aby zhotovitel dostával potřebné podklady týkající se realizace stavby a kontrolních dnů stavby. Předpoklad počtu hodin výkonu AD je součástí přílohy č. 4 této smlouvy. Do sazby za odpracovanou hodinu jsou započítány náklady na dopravu.

Do předmětu plnění jsou zahrnuty i práce v tomto bodu výše nespecifikované, které však jsou k řádnému plnění díla nezbytné a o kterých zhotovitel vzhledem ke své kvalifikaci a zkušenostem měl nebo mohl vědět. Provedení těchto prací však v žádném případě nezvyšuje sjednanou cenu díla.

6. Předání dokumentace

Dokumentace bude předávána objednateli následovně:

Průzkumy a zaměření	<u>Zaměření:</u> 1x v listinné podobě a 1x digitálně na CD <u>Průzkumy:</u> 2x v listinné podobě a 1x digitálně na CD – budou odevzdány samostatně i jako součást PD
Projektová dokumentace pro územní řízení a pro stavební povolení (PD), v podrobnosti projektové dokumentace pro provádění stavby (PDPS) včetně Soupisu prací s výkazem výměr (SP) bez cen	4x v listinné podobě a 1x digitálně na CD
Kontrolní položkový rozpočet stavby (KR)	1x v listinné podobě a 1x digitálně na CD

PŘÍLOHA č. 3
VZOR PŘEDÁVACÍHO PROTOKOLU

Předávací protokol

ke smlouvě o dílo č. [DOPLNÍ OBJEDNATEL]

Smluvní strany:

Silnice LK a.s.

se sídlem: Československé armády 4805/24, Rýnovice, 466 05 Jablonec nad Nisou

IČ: 287 46 503

DIČ: CZ 287 46 503

dále jen „objednatel“

a

Radovan Novotný

se sídlem / místem podnikání Liberec

dále jen „zhotovitel“

sepisují tento předávací protokol o předání díla na základě smlouvy o dílo č. [BUDE DOPLNĚNO], kterou výše uvedené smluvní strany uzavřely dne [BUDE DOPLNĚNO]

Předmět a rozsah plnění:

Smluvní strany potvrzují, že zhotovitel v níže uvedený den, měsíc a rok a v níže uvedeném místě předal toto dílo:

[BUDE DOPLNĚNO]

Čas a místo předání:

Smluvní strany potvrzují, že se předání uskutečnilo dne [BUDE DOPLNĚNO] na pracovišti [BUDE DOPLNĚNO]

Oznámení o výhradách:

Objednatel potvrzuje, že provedl prohlídku předávaného díla a nemá žádné výhrady / má tyto výhrady:
[BUDE DOPLNĚNO]

Objednatel s ohledem na uvedené výhrady dílo akceptuje a požaduje odstranění vad díla v souladu s podmínkami smlouvy. / Objednatel s ohledem na uvedené výhrady dílo odmítá a požaduje odstranění vad díla v souladu s podmínkami smlouvy.

Vyjádření zhotovitele k uvedeným výhradám:

[BUDE DOPLNĚNO]

Smluvní strany svým podpisem shodně stvrzují pravdivost údajů uvedených v tomto předávacím protokolu.

V Jablonci n. N. dne [BUDE DOPLNĚNO]

Za objednatele

Za zhotovitele

.....

[BUDE DOPLNĚNO]

.....

[BUDE DOPLNĚNO]

Soupis služeb k ocenění

Zpracování projektové dokumentace na rekonstrukci areálu cestmistrovství Liberec

Soupis služeb			Cena bez DPH (Kč)	DPH 21% (Kč)	Cena s DPH (Kč)
Průzkumy a zaměření					
Průzkumy a zaměření			156 000,00	32 760,00	188 760,00
Projektová dokumentace pro územní řízení (DUR)					
Čistopis projektové dokumentace			645 000,00	135 450,00	780 450,00
Inženýrská činnost a zajištění pravomocného územního rozhodnutí					
Výkon IČ k získání nezbytných povolení včetně všech správních poplatků			79 000,00	16 590,00	95 590,00
Projektová dokumentace pro stavební povolení v podrobnosti projektové dokumentace pro provádění stavby (PDPS)					
Čistopis projektové dokumentace			2 050 000,00	430 500,00	2 480 500,00
Finální verze projektové dokumentace			315 000,00	66 150,00	381 150,00
Inženýrská činnost a zajištění povolení stavby					
Výkon IČ k získání nezbytných povolení včetně všech správních poplatků			62 000,00	13 020,00	75 020,00
Součinnost při zadávacím řízení	Předpoklad hodin	Cena bez DPH za 1 h (Kč)			
Součinnost při zadávacím řízení	40	750,00	30 000,00	6 300,00	36 300,00
Autorský dozor	Předpoklad hodin	Cena bez DPH za 1 h (Kč)			
Autorský dozor	40	750,00	30 000,00	6 300,00	36 300,00
CELKOVÁ NABÍDKOVÁ CENA			3 367 000,00	707 070,00	4 074 070,00