

ZÁPIS Z JEDNÁNÍ „TER“ (Technicko-ekonomické rady) č. 1

AKCE : Zateplení objektu Základní školy v Holicích,
objekt čp. 47 na pozemku s parc. č. 595
DATUM : 06. 02. 2014
PŘÍTOMNI : viz. prezenční listina

V rámci jednání byl se zástupci objednatele přímo na místě projekčního záměru objektu podrobně prozkoumán a byly vyjasněny podrobnosti, které budou zohledněny při zpracování projektové dokumentace pro provedení stavby.

1. Připomínky a požadavky investora vyplývající z prohlídky objektu:**1.1.** Zdivo v nadsoklové části:

- barevné provedení bude zachováno stejné jako stávající,
- nebude zachováno dekorativní profilování fasády, členění fasády bude zajištěno pouze barvou.

Schváleno: ANO / NE**1.2.** Soklová část zdiva budovy:

- zatepleno vhodným tepelným izolantem (pravděpodobně Perimetr),
- povrchová úprava – MARMOLIT (barva bude vybrána investorem),
- tep. izolant nebude zapuštěn pod terén, bude ukončen na úrovni přilehlého terénu,
- výška zakládací lišty pro zateplení stěn bude umístěna po celém obvodu objektu ve stejné výšce, tedy ve výšce stávající soklové hrany na nové budově.

Schváleno: ANO / NE**1.3.** Plechový přístřešek pro popelnice – odstranit.**Schváleno: ANO / NE****1.4.** Výplně otvorů (okna, dveře):

- zachovat členění,
- nové okenní žaluzie proti slunci budou osazeny pouze na oknech, kde jsou i stávající,
- větrací žaluzie u sklepních oken budou nahrazeny novými.

Schváleno: ANO / NE**1.5.** Sklepní okno u vchodu do MŠ bude zazděno.**Schváleno: ANO / NE**

- 1.6. Okna u hygienického zázemí – z venku ostění osekát, popřípadě zdivo přisekat tak, aby bylo možno ostění zateplit tep. izolací tl. 20mm a opatřit novým souvrstvím fasády.



Schváleno: ANO / NE

- 1.7. Veškeré stávající anténní systémy připevněné na fasádě nebo rámech oken – zrušit.

Schváleno: ANO / NE

- 1.8. Veškerá stávající dvířka skříní (HUP, el.,...) na fasádě budou ponechána a před ně osazena nová, zarovnána s lícem nové fasády po zateplení.

Schváleno: ANO / NE

- 1.9. Stávající svody hromosvodu budou přemístěny na novou fasádu.

Schváleno: ANO / NE

1.10. Klempířské prvky

- všechny nové klempířské prvky budou z pozinkovaného plechu s plastovou úpravou (LINDAB)
- bude vyměněno svodné dešťového potrubí za nové z pozinkovaného plechu s povrchovou úpravou plast,
- budou vyměněny venkovní stávající okenní parapety,
- u oken v 1PP budou stávající keramické parapety nahrazeny plechovými s povrchovou úpravou plast.



Schváleno: ANO / NE

- 1.11. Zábradlí u vstupu do 1PP – kotvení bude přemístěno na novou fasádu a zábradlí natřeno (doporučuji investorovi zvážit variantu nového zábradlí).



Vyjádření investora:

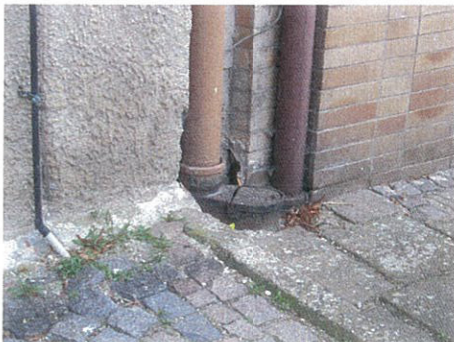
1.12. Opěrná zeď pod zábradlím (viz obrázek u bodu 1.11.) – nová povrchová úprava stejná jako sokl MARMOLIT.

Schváleno: ANO / NE

1.13. Veškerá stávající světla budou přemístěna na novou fasádu, nevyměňovat.

Schváleno: ANO / NE

1.14. Lapače střešních splavenin budou posunuty směrem od fasády tak, aby dešťové svodné potrubí vedlo mimo novou fasádu (při této úpravě investor musí počítat s drobnými zemními pracemi).



Schváleno: ANO / NE

1.15. Schody do MŠ:

- vyspravit + nátěr (šedivý),
- nové zábradlí.

Schváleno: ANO / NE

1.16. Všechny větrací mřížky na fasádě budou zachovány.

Schváleno: ANO / NE

1.17. Stávající vnitřní mříže na oknech v tělocvičně budou demontovány a po výměně oken a zapravení vnitřního ostění osazeny na původní místa.

Schváleno: ANO / NE

1.18. Nenahozená zeď u tělocvičny – nově nahodit, barevný odstín fasády sladit s okolní novou fasádou.



Schváleno: ANO / NE

1.19. Luxfery – v předchozím stupni projektové dokumentace byla navržena výměna LUXFER za sklopné okno. Při prohlídce objektu byl investorem vznesen požadavek na zadržování okna, proto žádám investora o upřesnění informací.



Vyjádření investora:

1.20. Hlavní vchod do objektu:

- oplechování střechy a odvod srážkových vod projekt nebude řešit, investor se rozhodl vyřešit sám,
- boční stěny a podezdívka pod zábradlí budou vyspraveny a opatřeny povrchovou úpravou, stejnou jako bude na soklu (MARMOLIT),
- podhled přístřeší u hlavního vstupu bude opatřen fasádní stěrkou stejné barvy, jako bude na zdivu objektu, podhled přístřešku hlavního vchodu nebude zateplen,
- kovové konstrukce budou nově natřeny.

**Schváleno: ANO / NE****1.21.** Přesunout stávající tepelné čidlo (vnější čidlo ekvitermní regulace) pro kotel na novou fasádu.**Schváleno: ANO / NE****1.22.** Římsa – v předchozím stupni projektové dokumentace zateplení říms není řešeno, pokud investor souhlasí, doporučovala bych římsy pouze opravit a opatřit novou povrchovou úpravou, tedy nezateplovat.**Schváleno: ANO / NE****1.23.** Schody do jídelny – jelikož investor si přeje zachovat možnost demontovat schody, byla zvolena varianta schodišťové stupně zkrátit o cca 14cm zprava (dle fotky níže). Nad schodišťovými stupni cca 0,5m bude vedena soklová hrana a povrchová úprava zdiva v kontaktu se stupni bude stejná jako na soklu.**Schváleno: ANO / NE**

1.24. Vykližení půdy před realizací – investor zajistí sám svépomocí.

Schváleno: ANO / NE

1.25. Parapet na chodbách – při demontáži oken budou pravděpodobně všechny vnitřní parapety poškozeny. Nově budou tyto parapety nahrazeny obkladem.



Schváleno: ANO / NE

1.26. Vnitřní parapety budou nahrazeny:

- stávající parapet z keramického obkladu – nahrazen keramickým obkladem podobného formátu a barvy,
- stávající parapet dřevěný – pod stávajícími parapety jsou většinou keramické tvarovky, které budou vybourány, nově bude parapet dozděn a osazen dřevotřískový parapet.

Schváleno: ANO / NE

1.27. Dokumentace stávajícího stavu – pokud existuje skutečná dokumentace krovu nebo střechy, žádám investora o její poskytnutí projektantovy.

Vyjádření investora:

1.28. Telefonica O2 – žádáme investora o zahájení jednání s provozovatelem, zda bude umožněn přístup do místnosti na půdě, ve které je umístěno technologické zařízení Telefonicky O2.

Schváleno: ANO / NE

1.29. Zateplovací systém stěn bude napojen na stávající oplechování střechy spojovacího krčku novým oplechováním.

Schváleno: ANO / NE

1.30. Problémy s vlhkostí- vlhkost v nosném obvodovém zdivu nebyla ze strany investora potvrzena, tedy žádné problémy s vlhkostí v obvodovém zdivu nejsou v den prohlídky objektu známy.

Schváleno: ANO / NE

2. Do další schůzky prosím investora o zvážení:**2.1** Nové oplechování přístřešku:

2.2 Lávky na půdě – zástupce investora vymezí prostor, který by chtěl zpevnit větší plochou než jen lávkami. Bude projednáno během dalšího schůzky.

2.3 Větrací plynové potrubí na fasádě – investor vznesl dotaz, zda by mohlo být zkráceno větrací plynové potrubí tak, aby bylo schováno do zateplovacího systému stěn budovy. Bude předmětem dalšího jednání a konzultace s kvalifikovaným revizním technikem



2.4 Pokud investor chce v rámci projektu řešit funkčnost uzemnění hromosvodu, zajistí zjištění stávajícího stavu uzemnění ještě před zahájením projekčních prací. V případě nevyhovujícího stavu bude na popud investora proveden nový návrh na uzemnění.

V Rychnově nad kněžnou, dne 11.02. 2014

Zapsala (za projektanta):

Schválil (za investora):

.....

.....

