

**Příloha č. 6 ZADÁVACÍ DOKUMENTACE k veřejné zakázce „Dodávka elektrické energie pro roky 2015, 2016, 2017“**

***Energy management - Struktura dat EE pro výběrové řízení dodavatele EE***

**Data u dodavatele**

Varianta spočívá v uložení dat na úložišti u dodavatele EE. Toto úložiště bude zpřístupněno pro obousměrnou komunikaci (read+write). Na straně RWE bude vybudován mechanismus pro načtení a zpracování dat do úložiště v RWE tak, aby data byla zpracovatelná pro GSA projekt Energy management.

**Datový model**

Sestava obsahuje jednotlivé odečty EE spolu se souvisejícími daty.

Jedno fakturační období (je vymezeno „začátek zúčtovacího období“ a „konec zúčtovacího období“) může být rozděleno do několika „dílčích“ období, u kterých může dojít například ke změně kmenových údajů (distribuční sazba, jistič hodnota nebo jistič počet fází, síť nebo výměna elektroměru) a pro každé toto dílčí období je vygenerován další záznam sestavy.

Pro tato období jsou v sestavě zaznamenány odečty (původní - počáteční a konečný – odečet) každá tato změna je vymezena „Platí od“ a „Platí do“.

V případě, že v rámci fakturačního období dochází k "překročení" kalendářního roku, je k 31.12.XXXX vždy vygenerován automatický odečet (záznam).

V případě, že zdrojový systém obsahuje více odečtů (jsou „pouze kontrolní“ a u kterých nedochází ke změně kmenových dat, sazeb, přístrojů nebo ceny), jsou pro účely sestavy „agregovány“ do jednoho odečtu. Pak je nutné sečíst hodnoty spotřeb a další, aby v sumě tyto hodnoty za dané období odpovídaly.

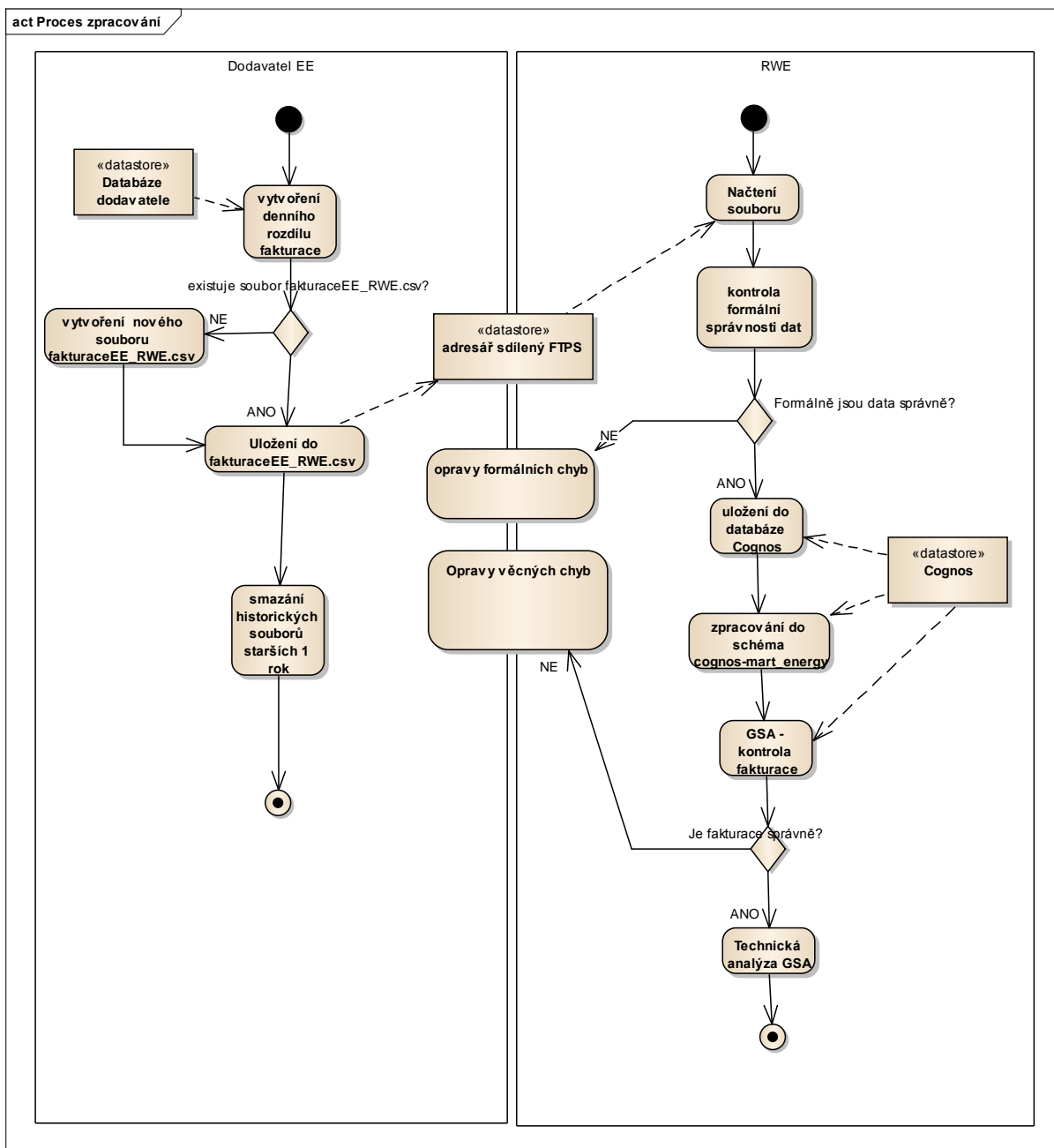
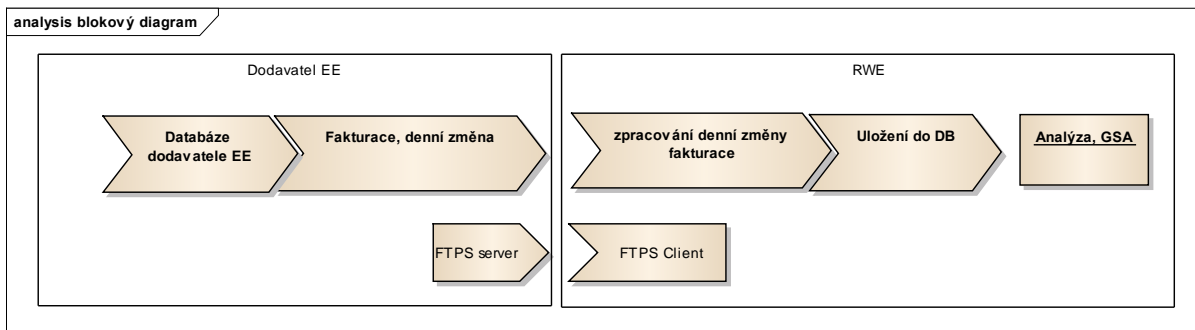
## **Struktura sestavy**

Číslo tisk.dokladu	Číslo faktury, ke které se vztahuje odečet	Integer
Označení před.místa	EAN, ke kterému se vztahuje odečet	String
NT - přístroj	Číslo elektroměru nízký tarif, ke kterému se vztahuje odečet	Integer
VT - přístroj	Číslo elektroměru vysoký tarif, ke kterému se vztahuje odečet	Integer
Platí od	Datum předešlého odečtu	Date
Platí do	Datum odečtu	Date
NT - původní stav	Stav elektroměru nízký tarif k datu předešlého odečtu	Double
NT - odečet	Stav elektroměru nízký tarif v momentě odečtu	Double
VT - původní stav	Stav elektroměru vysoký tarif k datu předešlého odečtu	Double
VT - odečet	Stav elektroměru nízký tarif v momentě odečtu	Double
Primární násobitel	Primární násobitel – na elektroměru je uvedeno jiné číslo, než je skutečná spotřeba. Spotřeba se zjistí odečtenou hodnotou * primární násobitel	Double
Distribuční sazba	ERU kód, pod kterým je vedená sazba	String
Jistič - hodnota	Hodnota jističe v momentě odečtu	Integer
Jistič - počet fází	Počet fází jističe v momentě odečtu	Integer
Smlouva	Číslo smlouvy o připojení	String
Datum účtování	Datum účtování faktury, v rámci které byl proveden odečet.	Date
Splatnost netto	Datum splatnosti faktury, v rámci které byl proveden odečet.	Date
Částka	Částka faktury, v rámci které byl odečet proveden.	Double
Měna	Měna částky faktury, ke které se vztahuje odečet.	String
Spotřeba VT	Spotřeba vysoký tarif za období "platí od" a "platí do" - od posledního odečtu k aktuálnímu odečtu	Double
Spotřeba NT	Spotřeba nízký tarif za období "platí od" a "platí do" - od posledního odečtu k aktuálnímu odečtu	Double
Spotřeba VN	Spotřeba vysoké napětí za období "platí od" a "platí do" - od posledního odečtu k aktuálnímu odečtu	Double
Největší naměřený 1/4 výkon	Maximální hodnota z naměřeného 1/4 hodinového výkonu za období od "platí od" a "platí do".	Double

Částka období 1	Vypočtená částka za období "platí od" a "platí do".	Double
Datum odhlášení	Datum odhlášení daného odběrného místa, ke kterému se vztahuje odečet.	Date
Sít'	Číselné označení sítě (kód) vztažené k odběrnému místu, ke kterému je prováděn odečet.	Integer
Označení sítě	Označení sítě vztažené k odběrnému místu, ke kterému je prováděn odečet.	String
Úroveň sítě	Číselný kód napěťové úrovně odběrného místa, ke kterému se vztahuje odečet.	Integer
Napěťová úroveň	Textový popis napěťové úrovně odběrného místa, ke kterému se vztahuje odečet.	String

## Algoritmus aplikace / modulu

Data z denní fakturace EE budou uložena ve formátu CSV v souboru s názvem faktura-ceEE\_RWE.csv na úložišti dodavatele EE.



## **Dodavatel EE**

Funkcionalita, kterou bude zajišťovat dodavatel EE:

Dodavatel EE vystaví (zveřejní) FTP službu na vrstvě SSL (FTPS) a nastaví účet (login, password) pro přístup RWE pro čtení a zápis na adresář, ve kterém se bude nacházet soubor fakturaceEE\_RWE.csv.

V případě, že soubor s názvem fakturaceEE\_RWE.csv bude v tomto adresáři k dispozici (bude existovat), budou do tohoto souboru data o fakturaci přidána. Existence souboru znamená, že existující data v souboru fakturaceEE\_RWE.csv nebyla ze strany RWE načtena a zpracována.

V případě, že soubor fakturaceEE\_RWE.csv nebude v adresáři existovat, bude založen a data o fakturaci do něj vložena. Soubor fakturaceEE\_RWE.csv bude naplněn a případně vytvořen podle vzájemné dohody v době od 19 do 20 hodin.

V adresáři se souborem fakturaceEE\_RWE.csv se budou uchovávat zálohy denních změn fakturace nejméně jeden rok. Starší soubory bude dodavatel EE z adresáře mazat nebo kopírovat do jiného úložiště (např. ZIP).

## **RWE**

Na straně RWE bude vybudována funkcionalita, která pomocí FTPS klienta načte soubor fakturaceEE\_RWE.csv a zkontroluje jeho věcnou správnost (kontrola datových typů, případně pořadí sloupců atd.).

Kromě zde zmíněných úprav je nutné definovat proces odstraňování chyb ve fakturovaných datech s dodavatelem EE. A to jak chyb formálních (např. nedodržení datového typu) tak chyb věcných (např. chybný odečet).