

RWE	Pokyny pro tvorbu elektronické balenky a instalaci bezpečnostních samolepek	Vydání:	01
		Stran:	1 / 20
		Účinnost od:	01.01.2017

Obsah

A	Účel	3
B	Rozsah platnosti	3
C	Definice pojmů	3
	Definice zkratk	3
D	Bezpečnostní samolepka	4
D.1	Evidence bezpečnostních samolepek	5
D.1.1	Předání bezpečnostních samolepek	5
D.1.2	Školení dodavatelů	5
D.1.3	Evidence na straně objednatele	5
D.1.4	Evidence na straně dodavatele	5
D.1.5	Skartace bezpečnostních samolepek	5
D.1.6	Předání stornovaných a nepoužitých bezpečnostních samolepek	5
D.2	Skladování bezpečnostních samolepek	5
D.3	Způsob a podmínky aplikace bezpečnostních samolepek	6
D.3.1	Aplikace na plynoměry výrobce Elster, typ BK G 4 V1,2I; G 4 V 2I; G6 V2I; G 16; G 25 (stejný kryt počítadla) obr. 7 až 12	10
D.3.2	Aplikace na plynoměry výrobce Itron, typ RF1 G 4; G 16 PN 1; G 25 PN 1 (stejný kryt počítadla) obr. 13 až 18	13
D.3.3	Aplikace na plynoměry výrobce Metrix typ Multirange G 4; G6 (stejný kryt počítadla) obr. 19 až 25	16
D.4	Elektronická evidence	20
D.4.1	Pravidla pro tvorbu elektronické balenky – dodávaných plynoměrů do $G \leq 25$	20
D.4.2	Pravidla pro tvorbu elektronické balenky – dodávaných plynoměrů $G > 25$	20
D.4.3	Pravidla pro tvorbu elektronické balenky – stornovaných a nepoužitých bezpečnostních samolepek	21
D.5	Odpovědnost	22
E	Přílohy	22

A Účel

Účelem tohoto dokumentu je stanovit pravidla pro:

- a) evidenci bezpečnostních samolepek
- b) skladování bezpečnostních samolepek
- c) nalepování bezpečnostních samolepek na membránové plynoměry do G 25
- d) tvorbu datových souborů (elektronických balenek)

V souvislosti s dodávkou nových nebo následně ověřených stanovených měřidel pro společnost skupiny RWE v České republice.

B Rozsah platnosti

Tento dokument je závazný pro společnosti dodávající membránové plynoměry do skupiny RWE PDS, tedy společností:

RWE GasNet, s.r.o. (nebo jen „RWE GasNet“)
RWE Distribuční služby s.r.o.

C Definice pojmů

Pojem	Definice
Bezpečnostní samolepka	Bezpečnostní samolepka je známka s bezpečnostními prvky, se samostatným sériovým číslem, určujícím jedinečnost každé samolepky. Je evidována u Poskytovatele služeb MTS jako cenina a vydávána proti podpisu pouze oprávněným osobám.
Elektronická balenka	Elektronický soubor formátu textového souboru „txt“, ve kterém jsou uvedeny formou numerických znaků údaje o plynoměru, dle přesně definované šablony
Dodavatel	Právnícká nebo fyzická osoba, která poskytuje dodávky či služby nebo provádí stavební práce.
Objednatel	Právnícká nebo fyzická osoba, jíž se Dodavatel zavazuje provést dodávky či služby nebo provádí stavební práce. RWE GasNet, s.r.o.; RWE Distribuční služby s.r.o.
Stanovené měřidlo	Měřidlo, používané k účelům uvedeným v §3, odst. (3) zákona o metrologii a jehož druh je uveden v platné vyhlášce MPO. Stanovená měřidla podléhají povinnému ověřování u státních metrologických orgánů nebo AMS.

Definice zkratk

Zkratka	Definice
AMS	Autorizované metrologické středisko.
PDS (DSO)	Provozovatel distribuční soustavy (Distribution System Operator) tj. fyzická či právnícká osoba, která provozuje distribuční soustavu a je držitelem licence na distribuci plynu.
QR kód	Prostředek pro automatizovaný sběr dat podle standardu ISO/IEC 18004:2006

D Bezpečnostní samolepka

Slouží pro zvýšení zabezpečení ochrany číselníku stanoveného měřidla – membránového plynoměru, proti neoprávněné manipulaci a plní funkci dalšího ochranného prvku dle potřeb objednatele.

Jedná se o jednorázovou samolepící bezpečnostní samolepku, která je opatřena několika bezpečnostními prvky a jedinečným sériovým číslem. Tato samolepka je určena k jednorázovému přelepení spoje těla plynoměru a ochranného krytu číselníku, případně pouze číselníku, dle typu plynoměru tak, aby nebylo možné sejmout tento kryt či proniknout k číselníku a opakovaně samolepku nalepit bez jejího porušení.

Porušení ochranných prvků bezpečnostní samolepky v důsledku jejího částečného či úplného odlepení, případně jiné poškození samotné samolepky, má za cíl jednoznačně navenek signalizovat možnost neoprávněné manipulace s číselníkem plynoměru, který následně bude podléhat další expertíze.

Bezpečnostní samolepka je dodávána v arších po 10 ks.



* obrázek má jen informativní charakter, vzhled používaných bezpečnostních samolepek se může lišit

D.1 Evidence bezpečnostních samolepek

D.1.1 Předání bezpečnostních samolepek

Odběratel vyzve dodavatele k převzetí bezpečnostní samolepky na základě předpokládaného ročního odběru plynoměrů + rezerva na „skartaci“ (viz D.1.5) na aktuální kalendářní rok, nejpozději 1 týden před zasláním první objednávky na dodávku plynoměrů. V případě potřeby požádá dodavatel odběratele o doplnění dalších potřebných bezpečnostních samolepek. Odběratel na základě tohoto požadavku dohodne termín na předání bezpečnostních samolepek.

Dodavatel plynoměrů provede osobní vyzvednutí bezpečnostních samolepek od objednavatele (v jeho prostorách) v předpokládaném počtu na základě předávacího protokolu příloha F1, s vyznačeným počtem a číselnými řadami předávaných bezpečnostních samolepek. Zároveň bude dodavatelům předán produktový list k bezpečnostním samolepkám.

D.1.2 Školení dodavatelů

Dodavatel plynoměrů musí v rámci prvního převzetí bezpečnostních samolepek absolvovat školení, na kterém bude seznámen s funkcí bezpečnostní samolepky a jejími prvky.

D.1.3 Evidence na straně objednatele

Objednatel zaeviduje v informačním systému všechny předané bezpečnostní samolepky na sklad daného dodavatele a provede archivaci předávacího protokolu.

V případě dodání plynoměrů s nalepenou bezpečnostní samolepkou, provede na základě elektronické balenky změnu evidence použitých bezpečnostních samolepek ze skladu dodavatele na daný sklad objednatele.

D.1.4 Evidence na straně dodavatele

Povinností dodavatele, je vést takovou evidenci, aby v případě vyzvání objednatele prokázal, zda bezpečnostní samolepka s požadovaným sériovým číslem, vedenou v informačním systému objednatele má fyzicky na skladě, umístěnou na nedodaném přístroji nebo stornovanou.

D.1.5 Skartace bezpečnostních samolepek

V případě, že se nepovede dodavateli nalepení bezpečnostní samolepky a dojde k jejímu znehodnocení, provede dodavatel její „skartaci“. To znamená, provede zaevidování sériového čísla samolepky do formuláře č. 1, který je přílohou tohoto dokumentu. Zároveň zajistí dodavatel fyzickou likvidaci poškozených samolepek.

Na skartaci je objednatelem vyčleněno 3% samolepek z celkového počtu dodaných plynoměrů v kalendářním roce.

D.1.6 Předání stornovaných a nepoužitých bezpečnostních samolepek

Po ukončení dodávky plynoměrů v daném kalendářním roce, provede dodavatel předání seznamu skartovaných a nepoužitých samolepek kontaktní osobě uvedené ve smlouvě v prostorách objednatele. Stornované (skartované) samolepky uvedené v elektronické balence viz bod D.4.2 příloha č.1 a nepoužité samolepky uvedené v elektronické balence viz bod D.4.2, příloha č. 2. Obě tyto přílohy musí být předány v elektronické formě. O převzetí bezpečnostních samolepek bude vyhotoven předávací protokol příloha F2, jehož přílohou bude příloha č. 1 případně příloha č. 2. V případě pokračování dodávky plynoměrů i v následujícím kalendářním roce, bude sepsán pouze protokol o převzetí seznamu skartovaných samolepek, jehož součástí bude příloha č. 1. U nepoužitých samolepek bude provedena pouze fyzická inventura a kontrola stavu bezpečnostních samolepek. V případě nezjištění závad, budou samolepky ponechány dodavateli k použití v dalším roce a následně mohou být doplněny samolepkami, potřebnými na další kalendářní rok dle bodu D.1.1

D.2 Skladování bezpečnostních samolepek

Skladování bezpečnostních samolepek, musí být zajištěno při stálé teplotě 20÷25 °C, o vlhkosti 40%÷50%, v čistém, bezprašném a temném prostoru, za vyloučení přímého světla a blízkosti světelného a tepelného zdroje.

Možno uchovávat volně, nebo v papírových krabicích, obálkách. Při manipulaci je třeba šetrného zacházení tak, aby nedošlo k poškození ochranných prvků bezpečnostních samolepek. Maximální doba skladovatelnosti je 24 měsíců.

D.3 Způsob a podmínky aplikace bezpečnostních samolepek

Jedná se bezpečnostní samolepku k jednorázovému a neopakovatelnému použití, určenou pro ruční aplikaci. Bezpečnostní samolepka se musí lepit vždy na čistý, odmaštěný, prachu zbavený, suchý a soudržný povrch těla plynoměru a krytu číselníku.

Teplota povrchu plynoměru při aplikaci samolepky, musí být v rozmezí 15C÷30C. Doba potřebná pro vytvrnutí lepidla je max. 24hod.

Všeobecné podmínky způsobu lepení bezpečnostních samolepek:

- a) Bezpečnostní samolepka musí být nalepena vždy tak, aby byly čitelné veškeré identifikátory měřicího zařízení
 - stav číselníku
 - výrobní číslo
 - úřední značka
 - značka schválení typu
- b) Bezpečnostní samolepka musí být nalepena vždy tak, aby byly čitelné veškeré informace, na ní uvedené, zleva doprava, resp. shora dolů.
- c) Bezpečnostní samolepka musí být nalepena vždy tak, aby její polovina byla umístěna na plastovém krytu počítadla plynoměru a druhá polovina byla umístěna na těle plynoměru. Maximální možná tolerance je nalepení alespoň jedné třetiny plochy bezpečnostní samolepky na jednu z těchto částí, za splnění podmínek bodu D.3 (výjimku tvoří plynoměry výrobce Metrix).
- d) Bezpečnostní samolepka musí být nalepena vždy tak aby QR kód (data matrix), byl vždy na rovné ploše. Nesmí být umístěn v lomu mezi krytem počítadla a tělem plynoměru, dále nesmí být v místě QR kódu žádná bublinka nebo vlna.
- e) Bezpečnostní samolepka musí být nalepena vždy kolmo k hraně krytu počítadla, kde je možno maximální vyosení 10 stupňů k ose a nesmí však dojít k tomu, že se známka bude ohýbat ve více než jedné rovině (výjimku tvoří plynoměry výrobce Metrix).
- f) Bezpečnostní samolepka musí být 100% přilnuta na těle plynoměru, krytce počítadla včetně všech jejích ostrých i tupých zlomů.
- g) V místě přechodu mezi tělem plynoměru a krytem počítadla, musí být samolepka nalepena do „můstku“. To znamená, nesmí být přilepena do vnitřní hrany přechodu (nesmí vykreslovat celý zlom) a to pro případ snadné identifikace v případě přeříznutí. Délka nepřilnutí v hraně může být maximálně do 3mm a minimálně 1mm od vnitřní hrany přechodu, mezi tělem a krytem počítadla viz obrázek 1 a 2 (výjimku tvoří plynoměry výrobce Metrix).



Obrázek 1



Obrázek 2

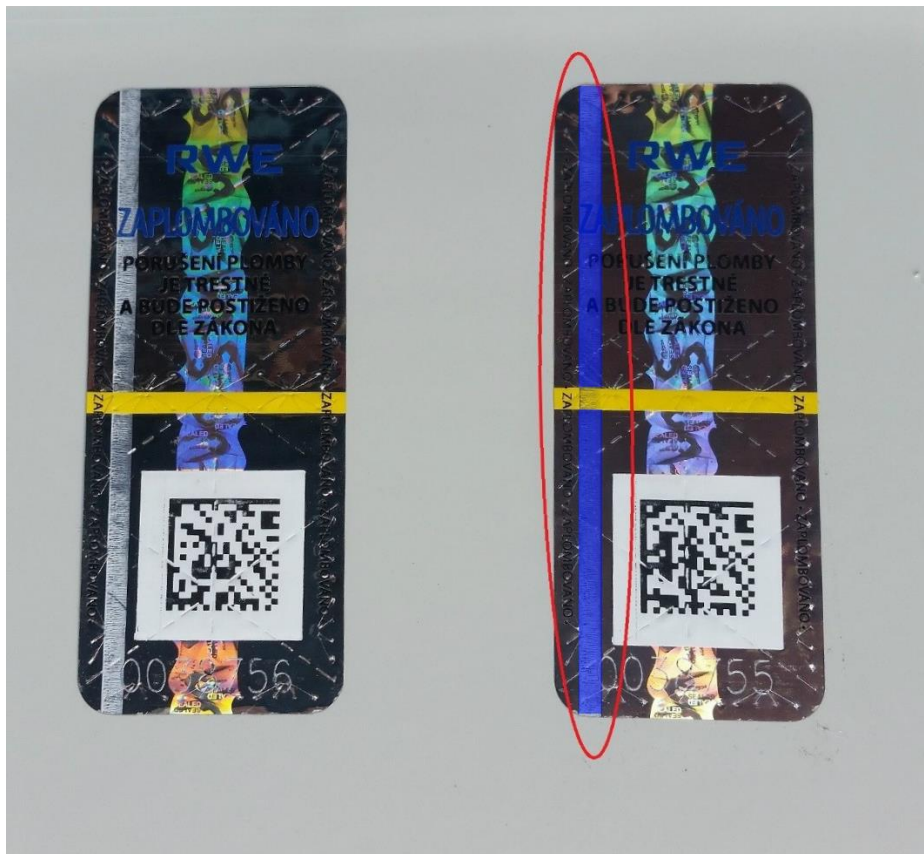
- h) V případě že se nepodaří bezpečnostní samolepka nalepit správně, je potřeba ji odstranit, včetně všech zbytků lepidla na těle plynoměru a krytu počítadla. Následně pak na stejné místo nalepit novou. Poškozenou bezpečnostní samolepku pak skartovat dle bodu D.1.4.
- i) Správně v souladu s těmito pokyny nalepená bezpečnostní samolepka nesmí vykazovat známky porušení jejich bezpečnostních prvků, zejména:
- Musí být celistvá, nesmí chybět žádná její část, nesmí být roztržená ani natržená
 - Nesmí být ani zčásti mechanicky poškozená (odřená, poškrábaná)
 - Nesmí být ani zčásti porušena VOID indikace opakovaného přelepení obr. 3
 - Nesmí být ani zčásti narušen chemický proužek obr. 4
 - Nesmí být ani zčásti narušen tepelný proužek obr. 5 (změna barvy- do modra)
 - Nesmí mít ani zčásti porušen QR kód obr. 6 (rozmazaný)



Obrázek 3



Obrázek 4



Obrázek 5



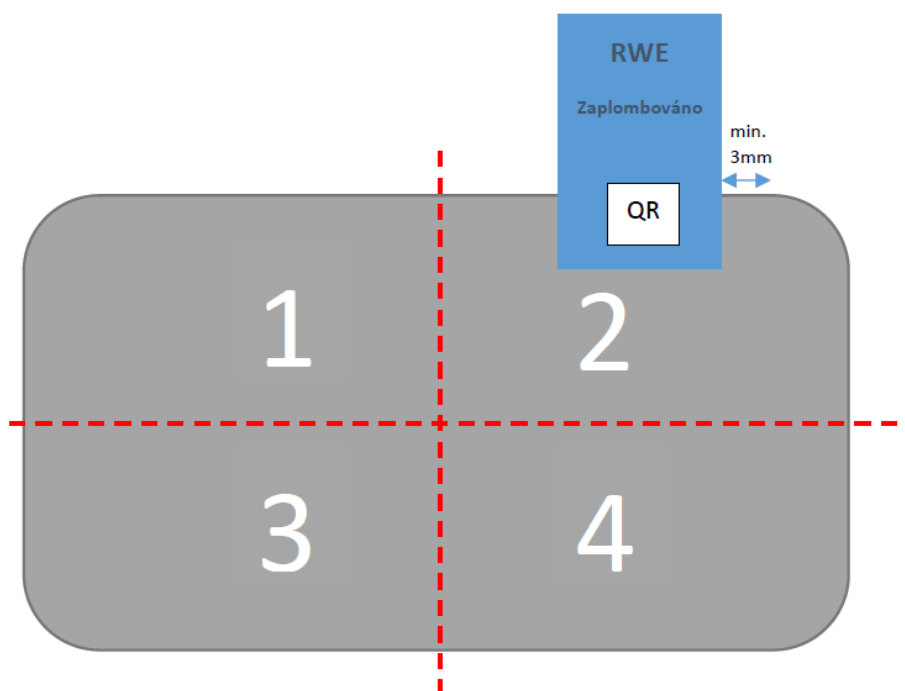
Obrázek 6

D.3.1 Aplikace na plynoměry výrobce Elster, typ BK G 4 V1,2I; G 4 V 2I; G6 V2I; G 16; G 25 (stejný kryt počítadla) obr. 7 až 12



Obrázek 7

Bezpečnostní samolepka musí být umístěna ve druhém kvadrantu mimo zaoblení rohu krytu počítadla min. 3mm od hrany zaoblení tak, aby kratší hrana bezpečnostní samolepky, byla rovnoběžně s horní hranou krytu počítadla.



Obrázek 8
10



Obrázek 9



Obrázek 10



Obrázek 11



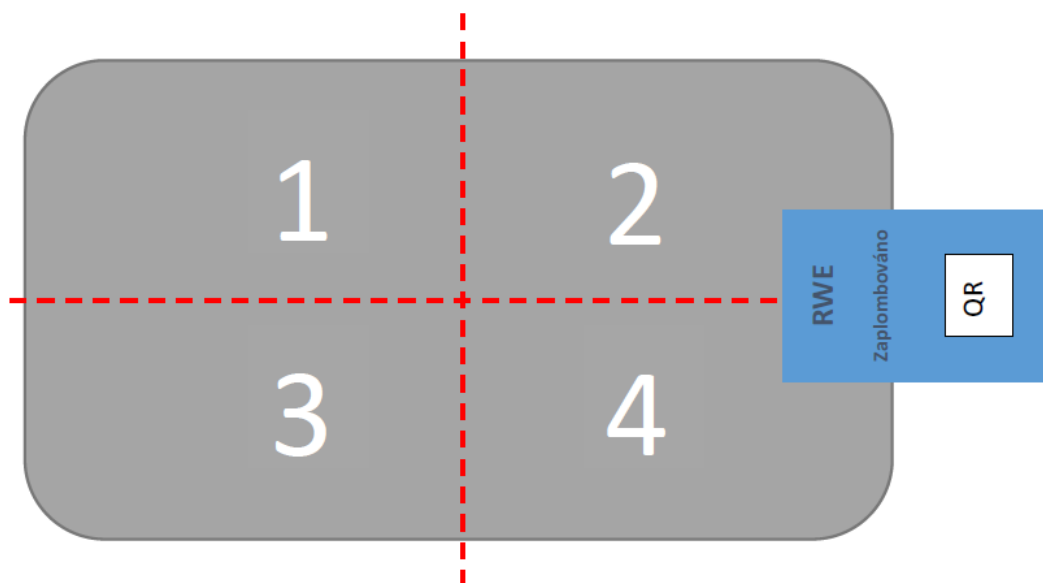
Obrázek 12

D.3.2 Aplikace na plynoměry výrobce Itron, typ RF1 G 4; G 16 PN 1; G 25 PN 1 (stejný kryt počítadla) obr. 13 až 18

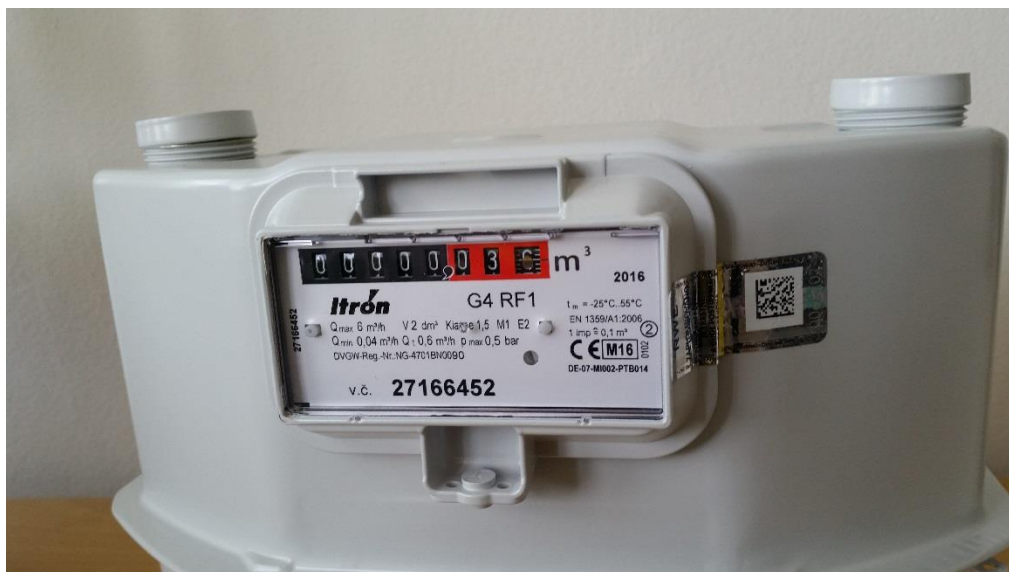


Obrázek 13

Bezpečnostní samolepka musí být umístěna mezi druhým a čtvrtým kvadrantem mimo zaoblení rohu krytu počítadla tak, aby kratší hrana bezpečnostní samolepky byla rovnoběžně s boční hranou krytu počítadla.



Obrázek 14



Obrázek 15



Obrázek 16



Obrázek 17



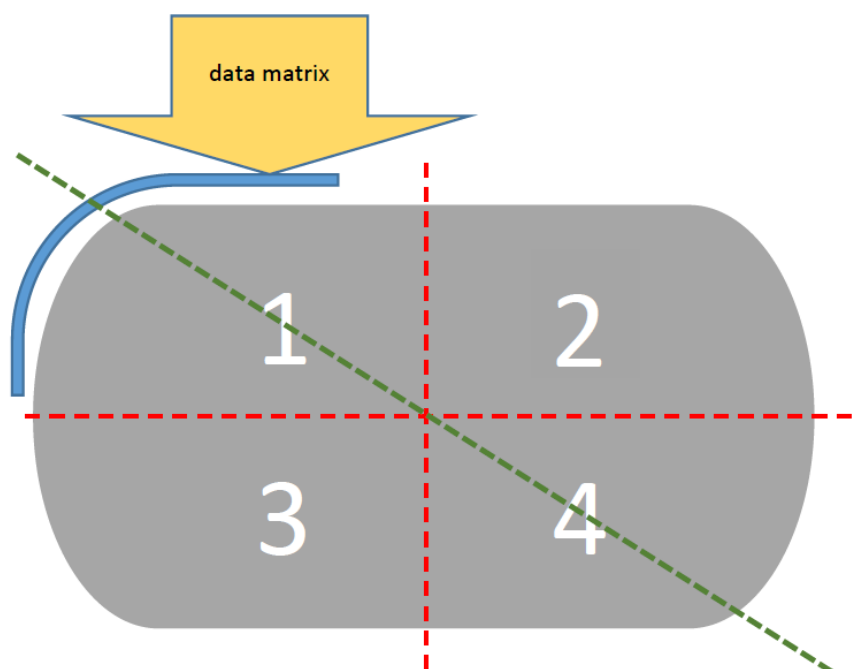
Obrázek 18

**D.3.3 Aplikace na plynoměry výrobce Metrix typ Multirange G 4; G6 (stejný kryt počítačidla)
obr. 19 až 25**



Obrázek 19

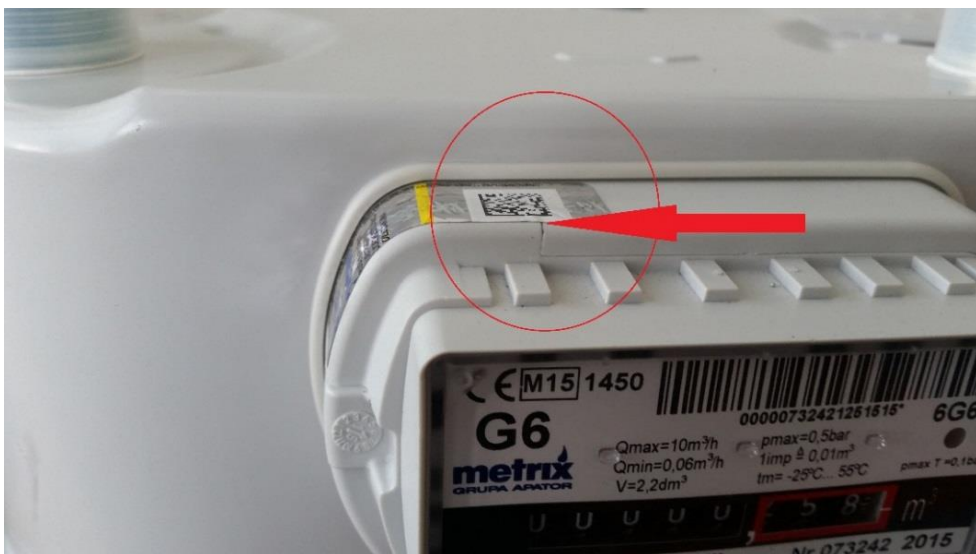
Bezpečnostní samolepka musí být umístěna na ploše kvadrantu 1 přes zaoblení krytu počítačidla tak, aby polovina samolepky byla v zelené ose zaoblení krytu počítačidla (obr. 17) a samolepka překrývala spoj krytu počítačidla dle obr. 18. Data matrix (QR kód), musí být na horní části počítačidla.



Obrázek 20



Obrázek 21



Obrázek 22



Obrázek 23



Obrázek 24



Obrázek 25

D.4 Elektronická evidence

V rámci dodávek plynoměrů s nalepenými bezpečnostními samolepkami je dodavatel povinen předat i elektronickou balenku, která bude obsahovat identifikační údaje každého plynoměru a na něm umístěné bezpečnostní samolepky. Dodavatel je povinen dodat elektronickou balenku při předání stornovaných a nepoužitých bezpečnostních samolepek dle bodu D.1.5.

D.4.1 Pravidla pro tvorbu elektronické balenky – dodávaných plynoměrů do G≤25

Všechny textové soubory obsahující balenky (balenky od výrobce), budou obsahovat na každém řádku jen jeden kód měřidla. Kód měřidla je daný těmito pravidly:

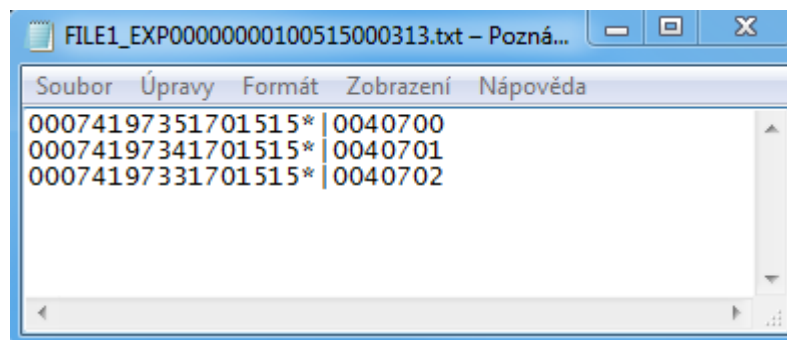
SSSSSSSSSTTTVVOO*|bezpečnostní samolepka

kde:

- **SSSSSSSSSS** je sériové číslo měřidla, zleva doplněno nulami (celkový počet číslic 10)
- **TTT** je typ měřidla dle číselníku RWE (počet číslic 3)
- **VV** poslední dvojčíslí roku výroby (počet číslic 2)
- **OO** poslední dvojčíslí roku ověření měřidla (počet číslic 2)
- ***** vždy znak * (hvězdička)
- **|** znak | (svislítko) uvozuje sériové číslo bezpečnostní samolepky
- **bezpečnostní samolepka** sériové číslo bezpečnostní samolepky je uvedeno bezprostředně za znakem | a nesmí obsahovat mezery. Pokud sériové číslo bezpečnostní samolepky obsahuje úvodní nuly, je nutno i tyto zohlednit v záznamu

Příklad názvu a obsahu balenky (viz. Příloha č. 3):


FILE1_EXP00000000
100515000313.txt



D.4.2 Pravidla pro tvorbu elektronické balenky – dodávaných plynoměrů G>25

Všechny textové soubory obsahující balenky (balenky od výrobce), budou obsahovat na každém řádku jen jeden kód měřidla. Kód měřidla je daný těmito pravidly:

SSSSSSSSSTTTVVOO*

kde:

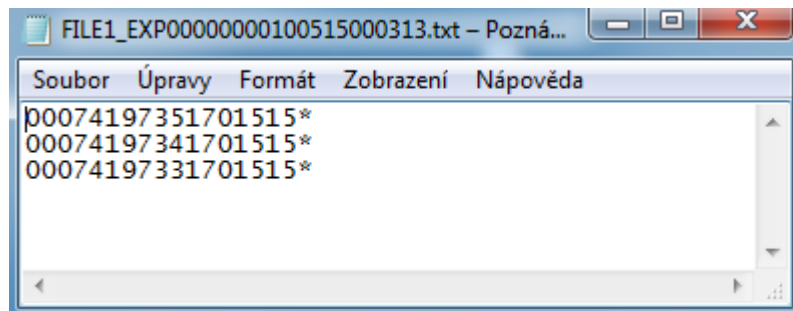
- **SSSSSSSSSS** je sériové číslo měřidla, zleva doplněno nulami (celkový počet číslic 10)
- **TTT** je typ měřidla dle číselníku RWE (počet číslic 3)
- **VV** poslední dvojčíslí roku výroby (počet číslic 2)
- **OO** poslední dvojčíslí roku ověření měřidla (počet číslic 2)

- *

vždy znak * (hvězdička)

Příklad názvu a obsahu balenky (viz. Příloha č. 4):


FILE1_EXP00000000
100515000313.txt



D.4.3 Pravidla pro tvorbu elektronické balenky – stornovaných a nepoužitých bezpečnostních samolepek

Dodavatel předá seznam bezpečnostních samolepek formou textového souboru, kde každá jednotlivá bezpečnostní samolepka resp. její jedinečné sériové číslo bude uvedeno na samostatném řádku (detail viz přílohy č.1 a 2).

Název textového souboru bude uveden v tomto formátu:

NazevDodavatele_vratka_xxx_DDMMRR.txt

Kde:

NazevDodavatele	- bude uveden stručný název dodavatele, který seznam bezpečnostních samolepek předává
vratka	- vždy fixně uveden text „vratka“
xxx	- bude nabyvat hodnot „storno“ nebo „nepouzite“
DDMMRR	- datum předání souboru v uvedeném formátu

Jako oddělovač jednotlivých identifikátorů bude použito podtržítka „_“
Pozn. Přípona souboru vždy fixně „.txt“

Příklad názvu i obsahu textového souboru stornovaných bezpečnostních samolepek z důvodu poškození při manipulaci, zničení apod., předaný dne 27.7.2016 (Příloha č. 1)



Tatra_vratka_storno
_270716.txt

Příklad názvu i obsahu textového souboru vrácených bezpečnostních samolepek z důvodu jejich nepoužití, předaný dne 27.7.2016 (Příloha č. 2)



Tatra_vratka_nepou
zite_270716.txt

D.5 Odpovědnost

Dodavatel nese odpovědnost nalepením bezpečnostní samolepky za:

- a) Dodržení podmínek uvedených v tomto dokumentu
- b) Hmotnou odpovědnost za předané (převzaté) bezpečnostní samolepky

E Přílohy

Příloha č. 1 - Formát pro stornované bezpečnostní samolepky



Příloha č.1

Příloha č. 2 - Formát pro nepoužité vrácené bezpečnostní samolepky



Příloha č.2

Příloha č. 3 - Formát elektronické balenky do $G \leq 25$



Příloha č.3

Příloha č. 4 - Formát elektronické balenky $G > 25$



Příloha č.4

Formulář F1- Předávací protokol bezpečnostních samolepek



Formulář č.1

Formulář F2 - Protokol o zpětném převzetí bezpečnostních samolepek



Formulář č.2